



Vimmerby
kommun

Reviderad augusti 2023

Anpassad grundskola och anpassad gymnasieskola

Riktlinje för mottagande



Innehållsförteckning

1. Inledning.....	3
1:1 Rätt till anpassad grundskola.....	3
2. Utredning.....	4
2:1 Pedagogisk bedömning av möjligheter att nå kunskapskraven.....	5
2:2 Social bedömning.....	6
2:3 Medicinsk bedömning.....	7
2:4 Psykologisk bedömning.....	7
2:5 Helhetsbedömning.....	9
2:6 Sekretess.....	10
3. Beslut.....	10
3:1 Omprövning av beslutet.....	11
3:2 Rätt att slutföra skolgången.....	11
4. Anpassad gymnasieskola.....	12
5. Förskoleklass.....	14
Flödesschema – mottagande i anpassad grundskola.....	15

1. Inledning

Anpassad grundskola (tidigare grundsärskola) är ett alternativ till grundskolan för elever som inte bedöms kunna nå upp till grundskolans kunskapskrav därför att de har en intellektuell funktionsnedsättning. Inom anpassad grundskola finns två inriktningar, ämnen respektive ämnesområden. I anpassad gymnasieskola (tidigare gymnasiesärskola) finns olika program. Anpassad grundskola och anpassad gymnasieskola regleras i skollagen.

Skolverkets allmänna råd om mottagande i anpassad grundskola och anpassad gymnasieskola finns på Skolverkets webbplats: www.skolverket.se.

Elever kan tas emot i anpassad grundskola både som nybörjare (åk 1) eller senare under skoltiden. Flertalet av de elever som redan från första skolaråret får sin undervisning i anpassad grundskola har sedan förskoleåldern kontakt med barn- och ungdomshabiliteringen. För andra elever kan behovet av anpassad grundskola aktualiseras från personal inom kommunens förskole- eller skolverksamhet eller från vårdnadshavarna. Oavsett var ett ärende aktualiseras har hemskolans rektor ansvar för att utan dröjsmål och i samråd med vårdnadshavarna påbörja en utredning för att klargöra om eleven har rätt att tas emot i anpassad grundskola.

1:1 Rätt till anpassad grundskola

För att anpassad grundskola ska vara ett alternativ krävs att eleven inte kan nå upp till grundskolans kunskapskrav och att detta beror på att hon eller han har en intellektuell funktionsnedsättning. Om

inte båda dessa förutsättningar är uppfyllda ska eleven gå i grundskolan. (Skollagen 7 kap. 5 §, 29 kap. 8 §).

Utbildningen i anpassad gymnasieskola vänder sig till ungdomar vars skolplikt har upphört och som har gått i anpassad grundskola eller som inte kan gå i gymnasieskola därför att de har en intellektuell funktionsnedsättning. Frågan om en elev hör till målgruppen för anpassad gymnasieskola prövas av elevens hemkommun. (Skollagen 18 kap. 5 §).

I Vimmerby kommun är det skolchefen inom barn- och utbildningsförvaltningen som beslutar om elevens rätt att gå i anpassad grundskola. Beslut ska föregås av en utredning. En sådan utredning ska enligt lag omfatta en pedagogisk, social, medicinsk och psykologisk bedömning. Om eleven enligt beslut har rätt till en utbildningsplats inom anpassad skola erbjuds detta. Vårdnadshavare har rätt att tacka nej till sådant erbjudande. När vårdnadshavare tackar nej till utbildningsplats i anpassad grundskola för eleven ska eleven gå i grundskolan och har där rätt till det stöd som grundskolan kan ge. Ett barn får tas emot i anpassad grundskola utan sin vårdnadshavares medgivande om det finns synnerliga skäl med hänsyn till barnets bästa. (Skollagen 7 kap. 5 §).

2. Utredning

En utredning ska fastställa om eleven inte kan nå grundskolans respektive gymnasieskolans kunskapskrav och om detta beror på en intellektuell funktionsnedsättning. Utredningen ska också ge underlag för en helhetsbedömning av elevens bästa och elevens olika förutsättningar och orsaker till svårigheterna. Skolan ska inhämta de underlag som behövs för dessa bedömningar. Samråd

med vårdnadshavare ska ske när utredningen genomförs. (Skollagen 7 kap. 5 §). Det innebär att all insamling av kunskap om eleven sker i samråd med vårdnadshavare. Om vårdnadshavarna eller eleven inte behärskar svenska, eller har en allvarlig hörsel- eller talskada, anlitas tolk.

2:1 Pedagogisk bedömning av möjligheter att nå kunskapskraven

Syftet med den pedagogiska bedömningen är att ge en allsidig och realistisk bild av elevens förutsättningar att nå kunskapskraven i årskurs 6 eller 9 i grundskolans alla ämnen beroende på elevens ålder, eller motsvarande kunskapskrav för elev i gymnasieskolan. Den pedagogiska utredningen ska mynna ut i en tydlig bedömning om eleven har eller inte har förutsättningar att nå grundskolans respektive gymnasieskolans kunskapskrav. Den ska också ge rekommendationer om eleven huvudsakligen ska läsa ämnen eller ämnesområden i den anpassade grundskolan.

Ansvarig för den pedagogiska utredningen är hemskolans rektor. Den som genomför den pedagogiska bedömningen ska ha specialpedagogisk kompetens. Elevens ordinarie lärare, modersmålslärare och annan pedagogisk personal bidrar med underlag.

Rutiner för pedagogisk bedömning av förutsättningar att nå grundskolans kunskapskrav finns i en mall som specialpedagogerna har. Utredningen ska innehålla en analys av barnets kunskapsutveckling i olika ämnen. Det ska också framgå vad skolan har gjort för att anpassa arbetet till elevens behov och vilka resultat detta har gett. Det ska tydligt framgå om alla adekvata pedagogiska insatser och anpassningar, som kan krävas i grundskolan, verkligen är prövade. Om det finns osäkerhet om

tillräckliga pedagogiska insatser har gjorts, rekommenderar Skolverket att eleven går kvar i grundskolan medan ytterligare utredningar görs och särskilt stöd sätts in.

2:2 Social bedömning

Social bedömning görs för att belysa om det finns sociala orsaker och bakgrundsfaktorer som är av sådan karaktär att de kan förklara elevens svårigheter. Finns inga sådana omständigheter är det viktigt att detta framgår av bedömningen, så att man till exempel dokumenterar att man inte funnit några sociala faktorer som bedöms ligga till grund för elevens svårigheter. Den sociala bedömningen görs av kurator. Skolkurator har en mall till stöd i sådan utredning.

Sociala aspekter ska belysas i samband med ställningstagande till diagnos, det är ett underlag i den psykologiska/medicinska bedömningen. Om elevens sociala förhållanden har utretts inom socialförvaltningen är det viktigt att beakta de bedömningar som gjorts där. För att skolan eller landstinget ska få ta del av socialförvaltningens utredning och bedömning måste vårdnadshavare lämna sitt samtycke. Rutinen i Vimmerby är att handlingar från socialförvaltningen inte ingår som underlag för mottagande i anpassad skola, utan att skolans kurator genom kontakter med familjen och socialförvaltningen belyser de väsentliga delarna i en separat social utredning.

Att gå i anpassad skola har en avgörande betydelse för barnets framtid och förväntad utveckling. Finns det sociala förhållanden som hindrar barnets utveckling ska det belysas. Åtgärder ska vidtas för att förbättra förhållandena. Om man misstänker att ett barn far illa finns anmälningsskyldighet enligt socialtjänstlagen

14 kap. I skolan är det rektor som har huvudansvaret för den kontakten. Ibland måste man avvakta en stabilare social situation innan diagnos om intellektuell funktionsnedsättning kan ställas.

2:3 Medicinsk bedömning

Ett syfte med den medicinska bedömningen är att redovisa om det finns medicinska faktorer som indikerar en intellektuell funktionsnedsättning. Den medicinska bedömningen görs av legitimerad läkare som har personlig kännedom om eleven.

Om läkaren bedömer att det finns andra orsaker än intellektuell funktionsnedsättning som kan orsaka elevens uppvisade skolsvårigheter behöver detta beskrivas i bedömningen. Det kan handla om medicinska aspekter som påverkar inlärningsförmågan. Vid behov görs inom skolhälsovården en samordnad sammanställning av olika medicinska bedömningar.

2:4 Psykologisk bedömning

En psykologisk bedömning görs för att fastställa om eleven har en intellektuell funktionsnedsättning eller inte. Den psykologiska bedömningen görs av legitimerad psykolog.

Intellektuell funktionsnedsättning är en diagnos som fastställs enligt etablerade diagnoskriterier: DSM-V, Intellectual Disability, kod 319 med specificering F70-73; i ICD-11 benämnd Intellectual Development Disorder.

Intellektuell funktionsnedsättning innebär en betydande nedsättning i intellektuella förmågor och en samtidig nedsättning i adaptiva förmågor (självständighet i vardagslivet). Med intellektuell funktionsnedsättning jämföras i skollagen även en betydande och

bestående intellektuell funktionsnedsättning på grund av hjärnskada, föranledd av yttre våld eller kroppslig sjukdom. Med detta avses en förvärvad hjärnskada genom exempelvis olycksfall eller allvarlig sjukdom, som har orsakat en bestående funktionsnedsättning på samma sätt som en intellektuell funktionsnedsättning.

I underlaget för psykologisk bedömning ingår att ta del av de övriga bedömningar som görs i skolan (pedagogisk, social, medicinsk) och överväga hur dessa förhållanden påverkar barnets intellektuella resurser. Vidare görs en redogörelse för barnets utveckling fram till den aktuella tidpunkten (utvecklingsanamnes), testning med metodik som avser att mäta allmänintellektuell nivå (den senaste versionen av ett av Wechlers tester bör ingå), kartläggning av barnets adaptiva förmåga (exempelvis ABAS-II, Vineland), samt kvalitativ analys av testningar och skattningar i relation till utvecklingsanamnesen och övriga aspekter. Vid diagnos ska bedömning av svårighetsgrad redovisas (F70-73 utifrån adaptiva funktioner enligt DSM-V).

Den skriftliga utredningen ska belysa alla relevanta fakta och överväganden, så att en annan psykolog (exempelvis hos Skolinspektionen) ska kunna följa grundvalen för bedömningen av diagnos.

Den som ställer diagnos arbetar efter hälso- och sjukvårdslagen med det ansvar och förordningar som detta omfattar. Det är vanligt att flera professioner deltar med underlag och samråd i samband med ställningstagande till diagnosen.

Utredning som ska utgöra underlag för mottagande i anpassad skola ställer särskilda krav på tillförlitlighet. Tveksamheter ska

redovisas. När det inte är uppenbart att eleven har en intellektuell funktionsnedsättning är det praxis att uppföljande utredning görs. Bedömning vid två tillfällen med ett par års mellanrum ska båda överensstämma med diagnosen för att klargöra om det är bestående.

2:5 Helhetsbedömning

Beslut om mottagande i anpassad skola grundar sig på en helhetsbedömning av elevens bästa, både på kort och lång sikt. Beslut om mottagande i anpassad skola får många och långtgående konsekvenser. De framtida studiealternativen för den enskilde eleven begränsas genom att gå i anpassad skola, men innebär samtidigt möjligheter till större anpassning till elevens funktionshinder. Enligt barnkonventionen ska barnets bästa komma i främsta rummet vid alla åtgärder som rör barn. Skollagen anger att i all utbildning och annan verksamhet enligt denna lag ska barnets bästa vara utgångspunkt. Med barn avses varje människa under 18 år. (Skollagen 1 kap. 10 §).

Vad som är bäst för barnet måste därför alltid beaktas vid beslut om barns rättigheter. En bedömning ska göras vilka framtida konsekvenser ett beslut kan få för barnet. Det är skolchefen som ytterst gör denna bedömning och beslutar. Underlaget för helhetsbedömningen och överväganden ska framgå i de utredningar som angetts ovan. Vårdnadshavares uppfattning om elevens bästa ska tillföras utredningen. Även elevens egen inställning ska framkomma om möjligt. Ansvaret för att underlaget belyser en helhetsbedömning ligger hos hemskolans rektor. Vid behov kan rektor sammanfatta skriftligen de samråd som har skett inom skolan, med elevhälsans personal och vårdnadshavare.

2:6 Sekretess

Handlingar och samtal som rör anpassad skola behandlas med stark sekretess.

3. Beslut

Frågan om mottagande i anpassad grundskola prövas av elevens hemkommun (skollagen 7 kap, 5 §). Med detta avses att pröva frågan om elevens rätt till anpassad skola (se punkt 1:1). I Vimmerby har barn- och utbildningsnämnden delegerat detta till skolchefen, enligt delegationsordning 7:1. Skolpsykolog är rådgivande. Det innebär att skolchefen, efter bedömning utifrån den samlade utredningen och samråd med skolpsykolog, fattar beslut om eleven ska erbjudas anpassad skola. Vårdnadshavarna avgör i sådana fall om erbjudandet ska accepteras. Om vårdnadshavare accepterar erbjudandet ger de på en särskild blankett sitt medgivande till att eleven ska tas emot i anpassad grundskola. Båda vårdnadshavarna ska underteckna medgivandet. Därefter tar skolchefen det formella beslutet om mottagandet i anpassad grundskola.

Vårdnadshavare har rätt att tacka nej till att eleven tas emot i den anpassade grundskolan. Då ska eleven gå i grundskolan. Elev får tas emot i anpassad grundskola utan sin vårdnadshavares medgivande om det finns synnerliga skäl med hänsyn till barnets bästa (skollagen 7 kap. 5 §). Vårdnadshavare får överklaga beslut som rör elevens mottagande i anpassad grundskola (skollagen 28 kap. 12 §). Detta sker till Skolväsendets överklagandenämnd.

3:1 Omprövning av beslutet

Om en elev som har tagits emot i anpassad grundskola senare bedöms kunna nå grundskolans kunskapskrav ska skolchefen besluta att eleven inte längre ska vara elev i anpassad grundskola. Vårdnadshavare har även rätt att, utan särskilda skäl och när som helst under elevens framtida skolgång i anpassad grundskola, avgöra att placeringen i den anpassade grundskolan ska upphöra. Då ska eleven gå i grundskolan. I sådana fall ska skolchefen besluta att eleven inte längre ska vara elev i den anpassade skolan. Om det finns synnerliga skäl med hänsyn till barnets bästa får skolchefen besluta att eleven ska fortsätta gå i anpassad grundskola (skollagen 7 kap. 5 §).

Beslut kan överklagas av elevens vårdnadshavare. Överklagandet sker till Skolväsendets överklagandenämnd.

Vimmerby kommun har rutinen att en översyn av fattade beslut regelmässigt görs vid varje stadieövergång, det vill säga inför åk 4 och 7, samt inför anpassad gymnasieskola.

3:2 Rätt att slutföra skolgången

En elev i anpassad grundskola har rätt att efter skolpliktens upphörande slutföra utbildningen under ytterligare två år, om eleven inte har nått upp till de kunskapskrav som minst ska uppnås i anpassad grundskola. Frågan om rätten att slutföra skolgången prövas av hemkommunen. (Skollagen 7 kap. 15 §).

4. Anpassad gymnasieskola

Utbildningen i anpassad gymnasieskola är öppen för ungdomar vars skolplikt har upphört och som inte bedöms ha förutsättningar att nå upp till gymnasieskolans kunskapskrav därför att de har en intellektuell funktionsnedsättning. De ungdomar som tillhör målgruppen för anpassad gymnasieskola har rätt att bli mottagna i anpassad gymnasieskola om utbildningen påbörjas före utgången av det första kalenderhalvåret det år de fyller 20 år. (Skollagen 18 kap. 4 §).

I anpassad gymnasieskola finns nio nationella program. Alla program är fyraåriga. Elever som inte kan följa undervisningen på ett nationellt program erbjuds ett individuellt program.

En informationsfolder, *Kort om gymnasiesärskolan* (numer anpassade gymnasieskolan), finns på Skolverkets webbplats www.skolverket.se. Den finns översatt till flera språk.

Vimmerby kommun har för närvarande inte någon anpassad gymnasieskola, utan Vimmerby kommun har avtal med Hultsfreds och Västerviks kommuner, vilka förbinder sig att ta emot elever från Vimmerby till den anpassade gymnasieskolan. Eleverna är i första hand hänvisade dit, men om ett önskat utbildningsprogram inte finns i dessa kommuner får man söka detta i andra kommuner.

Ett beslut om mottagande i anpassad skola är nödvändigt för att kunna söka utbildningsprogram inom anpassad gymnasieskola. Prövningen görs av elevens hemkommun (skollagen 18 kap. 5 §). Beslutet om en elev hör till målgruppen för anpassad gymnasie-

skola kan överklagas av eleven (skollagen 28 kap. 12 §). Överklagandet sker till Skolväsendets överklagandenämnd.

För de flesta elever som ska börja anpassad gymnasieskola finns redan en utredning och ett beslut om målgruppsstillhörighet, eftersom de tidigare har gått i anpassad grundskola. Tidigare beslut om rätt till anpassad grundskola gäller även anpassad gymnasieskola, om det inte framkommit anledning att ompröva detta (se punkt 3:1). Om en utredning saknas, eller om det av andra skäl bedöms vara nödvändigt, ska hemkommunen se till att en utredning görs för att klargöra om eleven tillhör målgruppen. I de fall en elev som gått grundskolan önskar ansöka till anpassad gymnasieskola görs utredningar och prövning av rätten till anpassad skola på samma sätt som vid mottagandet i anpassad grundskola. Då detta innebär utredning utifrån hälso- och sjukvårdslagen för bedömning om eleven har en intellektuell funktionsnedsättning kan det i tveksamma fall, som tidigare nämnts, krävas en längre tidsprocess. Det innebär i sådana fall att utredningen måste inledas minst ett år före eleven slutar grundskolan för att beslut ska kunna tas om mottagande i anpassad gymnasieskola direkt efter grundskolan.

Den som ansöker om en plats i anpassad gymnasieskola ska ge in sin ansökan till hemkommunen (skollagen 18 kap. 12 §). Ansökningar till samtliga program inom anpassad gymnasieskola för elever som är hemmahörande i Vimmerby kommun sker genom antagningskansliet vid Vimmerby gymnasium. Antagningskansliet sänder ansökan om utbildningsprogram tillsammans med kopia av beslutet om mottagandet i anpassad skola till den sökta anpassade gymnasieskolan.

5. Förskoleklass

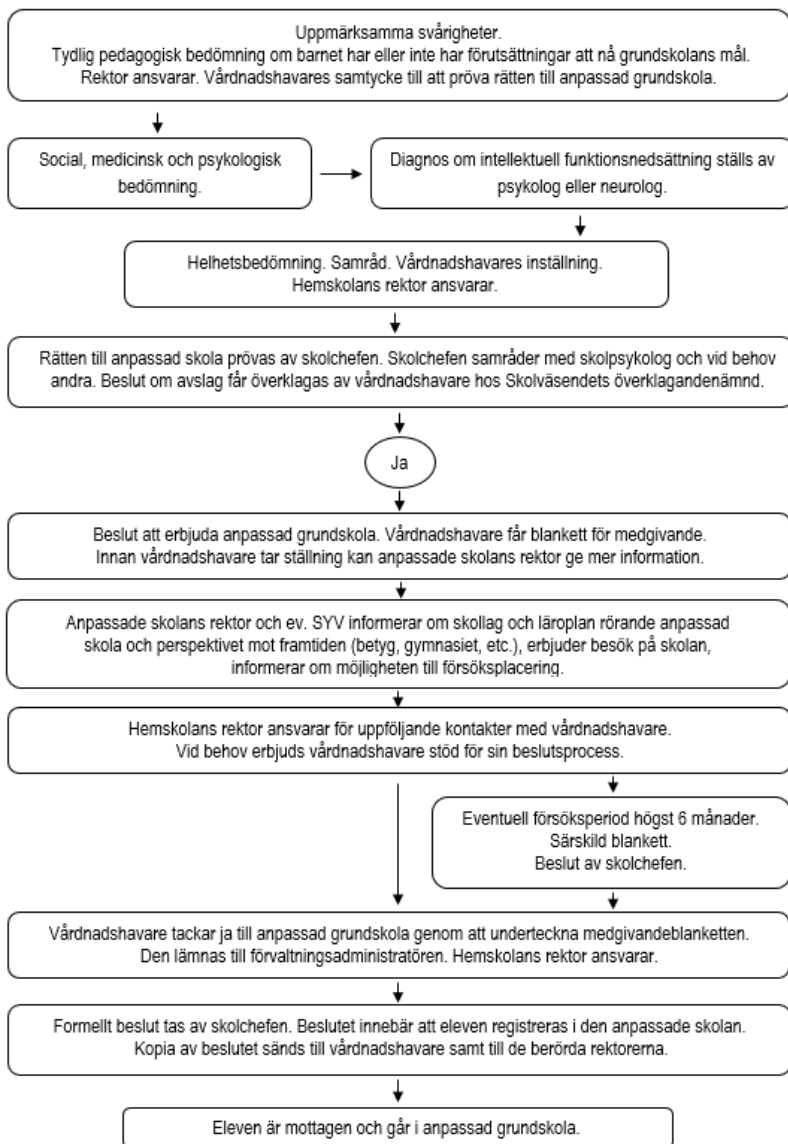
Förskoleklassen är numera obligatorisk. Det innebär att barn har skolplikt från höstterminen det år då de fyller sex år. I anpassad grundskola finns ingen förskoleklass.

Skolverket har riktlinjer rörande förskoleklass för barn som hör till den anpassade grundskolans målgrupp. Följande alternativ anges (skollagen 7 kap. 4, 10, 11a-b §):

1. Många barn som ska gå i anpassad grundskola kan först gå i en förskoleklass som hör till grundskolan.
2. Hemkommunen kan göra bedömningen att en sexåring som tillhör den anpassade grundskolans målgrupp har särskilda skäl för att få skolplikten uppskjuten ett år. Då tar hemkommunen först ett beslut om uppskjuten skolplikt, därefter kan vårdnadshavare välja om barnet ska börja förskoleklass vid 7 års ålder eller gå direkt till åk 1 i anpassad grundskola vid 7 års ålder. Detta innebär att barnet kan gå kvar i förskola till dess att det börjar anpassad grundskola vid 7 års ålder.
3. Barnet kan även få tidigare skolstart, det vill säga hoppa över förskoleklass och börja åk 1 i anpassad grundskola vid 6 års ålder.

Förskolerektor samråder med vårdnadshavare, personal och berörda rektorer rörande lämpligaste alternativ för barnets bästa enligt ovan.

Flödesschema – mottagande i anpassad grundskola



Vimmerby kommun
Stadshuset
598 81 VIMMERBY
Tel 0492-76 90 00
www.vimmerby.se