



Vimmerby
kommun

Miljöbedömning

Bilaga 1 - Vattentjänstplan

2024-03-15

Version: Samrådsversion

Inledning

Parallellt med framtagandet av vattentjänstplanen behöver behovet av en miljöbedömning undersökas. I detta dokument redovisas processen, relevanta lagtexter och resultatet av arbetet, där vi slutligen konstaterar att planen inte medför betydande miljöpåverkan och att en strategisk miljöbedömning därmed inte behöver genomföras.

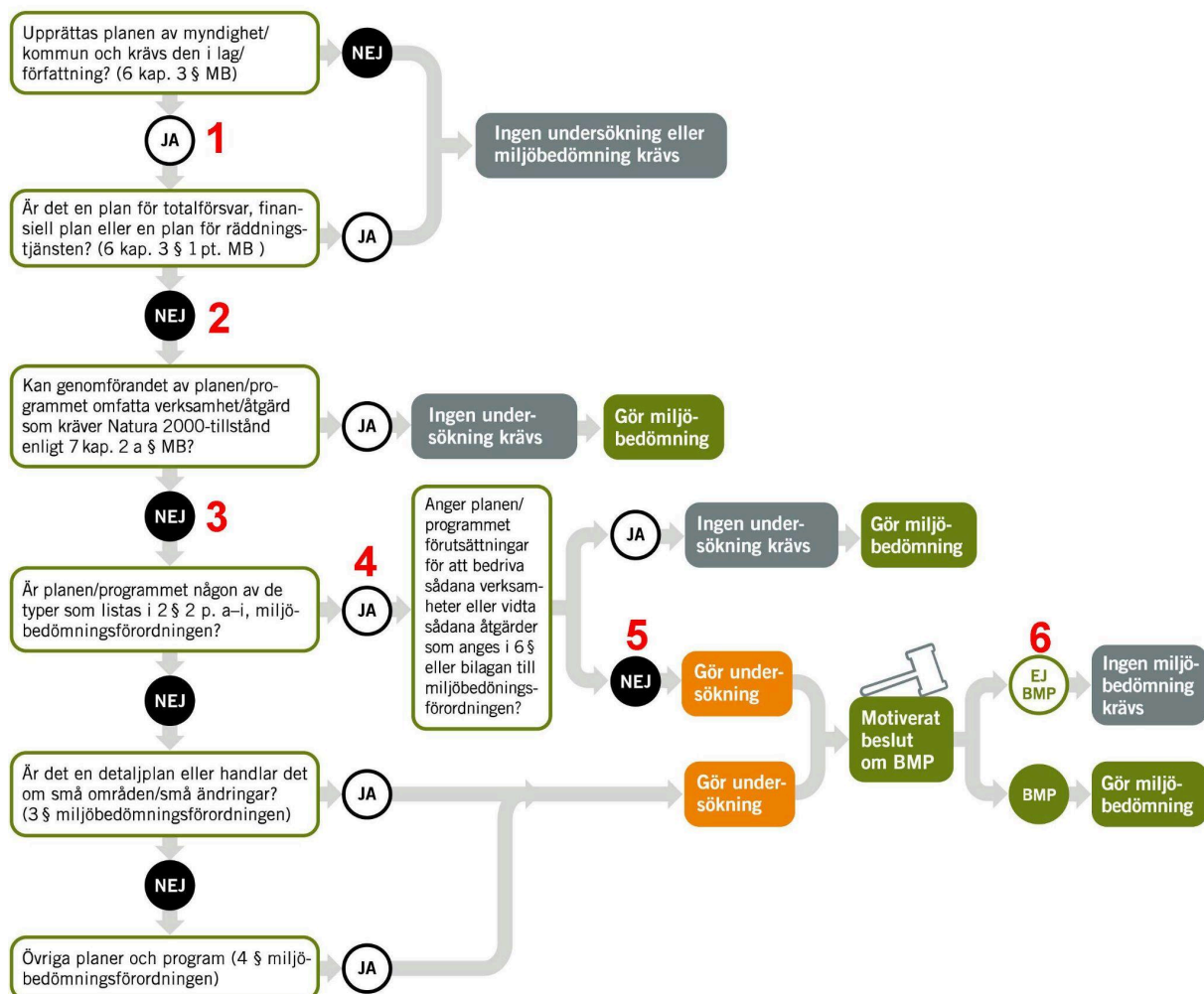
Sammanfattning av vattentjänstplanen

Vimmerby kommuns vattentjänstplan innehåller en nulägesredogörelse för den allmänna försörjningen av vattentjänster i enlighet med Lag (2006:412) om allmänna vattentjänster. Vattentjänstplanen hanterar såväl dricksvatten som spillvatten och dagvatten. I planen görs även en bedömning av påverkan på vattentjänsterna vid kraftiga regn och höga vattenstånd och framtida behov av förändrade verksamhetsområden. Slutligen redovisar vattentjänstplanen även åtgärder som behöver vidtas för att säkra funktionen av den allmänna VA-anläggningen och försörjningen av vattentjänsterna. Åtgärderna i vattentjänstplanen anger vad som behöver göras men fastslår inte hur, det vill säga teknisk lösning eller eventuellt markanspråk. Det utreds vidare i respektive åtgärdsprojekt.

Processbeskrivning och lagrum

Figuren nedan är hämtad från Naturvårdsverkets handledning för strategiska miljöbedömningar¹ och sammanfattar processen som genomförts parallellt med framtagandet av vattentjänstplanen för att tillgodose befintliga lagkrav. Den röda numreringen i figuren representerar de bedömningar som gjorts och redovisas nedan i respektive steg.

STRATEGISK MILJÖBEDÖMNING – behöver en undersökning göras?



¹ Strategisk miljöbedömning – miljöbedömning för planer och program. Naturvårdsverket.

Steg 1 och 2 i figuren

Steg 1:

Upprättas planen av myndighet/kommun och krävs den i lag/författning?

Miljöbalken (1998:808) 6 kapitlet om miljöbedömningar anger i 3 § att:

3 §

En myndighet eller kommun som upprättar eller ändrar en plan eller ett program som krävs i lag eller annan författning ska göra en strategisk miljöbedömning, om genomförandet av planen, programmet eller ändringen kan antas medföra en betydande miljöpåverkan. Skyldigheten gäller inte

1. planer och program som endast syftar till att tjäna totalförsvaret eller räddningstjänsten, och
2. finansiella eller budgetära planer och program.

Lag (2017:955)

Slutsats steg 1:

Ja, vattentjänstplanen faller under sådana planer som anges i 3 § för vilka miljöbedömning ska göras om genomförandet av planen kan antas medföra en betydande miljöpåverkan. Vattentjänstplanen är reglerad i Lag om allmänna vattentjänster och tas fram av kommunen.

Steg 2:

Är det en plan för totalförsvaret, finansiell plan eller en plan för räddningstjänsten?

Slutsats steg 2:

Nej, vattentjänstplanen omfattas inte av undantagen som anges i 3 § ovan.

Steg 3 i figuren

Steg 3:

Kan genomförandet av planen/programmet omfatta verksamhet/åtgärd som kräver Natura 2000-tillstånd enligt 7 kap. 2 § miljöbalken.

Miljöbalkens 7 kap. om skydd av områden anger i 2 § att:

Nationalpark

2 §

Ett mark- eller vattenområde som tillhör staten får efter riksdagens medgivande av regeringen förklaras som nationalpark i syfte att bevara ett större sammanhängande område av viss landskapstyp i dess naturliga tillstånd eller i väsentligt oförändrat skick

Slutsats steg 3:

Nej, vattentjänstplanen möjliggör inga åtgärder som kräver Natura 2000-tillstånd eller andra tillstånd som avser områden enligt 2 §. Eventuella åtgärder som vattentjänstplanen identifierar utreds djupare i samband med projektering och genomförande.

Steg 4 i figuren

Steg 4:

Är planen/programmet någon av de som listas i 2 § 2.p a-i miljöbedömningsförordningen?

Miljöbedömningsförordningens 2 § punkt 1 och 2 anger att:

Planer och program som ska eller inte ska antas medföra en betydande miljöpåverkan

2 §

En betydande miljöpåverkan ska antas enligt 6 kap. 3 § första stycket miljöbalken, om

1. genomförandet av planen, programmet eller ändringen kan komma att omfatta en verksamhet eller åtgärd som kräver tillstånd enligt 7 kap. 28 a § miljöbalken, eller
2. planen, programmet eller ändringen anger förutsättningar för att bedriva sådana verksamheter eller vidta sådana åtgärder som anges i 6 § eller bilagan till denna förordning och är
 - a. ett åtgärdsprogram enligt 5 kap. 8 § miljöbalken,
 - b. en avfallsplan enligt 15 kap. 41 § miljöbalken eller enligt 9 kap. 11 § avfallsförordningen (2020:614),
 - c. en översiktsplan enligt 3 kap. plan- och bygglagen (2010:900),
 - d. en regionplan enligt 7 kap. plan- och bygglagen,
 - e. en plan för tillförsel, distribution och användning av energi enligt lagen (1977:439) om kommunal energiplanering,
 - f. en länsplan enligt förordningen (1997:263) om länsplaner för regional transportinfrastruktur,
 - g. en havsplan enligt havsplaneringsförordningen (2015:400),
 - h. en plan för moderna miljövillkor enligt 11 kap. 28 § miljöbalken, eller
 - i. en annan plan eller ett annat program som avser jord- eller skogsbruk, fiske, energi, industri, transporter, regional utveckling, avfallshantering, vattenförvaltning, telekommunikationer, turism, fysisk planering eller markanvändning. Förordning (2020:694).

Punkt 1 ovan är inte relevant då inga Natura 2000-områden berörs av planen.

Slutsats steg 4:

Ja, vattentjänstplanen faller under de planer som tas upp under "i)" p.2.

Steg 5 i figuren

Steg 5:

Anger planen/programmet förutsättningar för att bedriva sådana verksamheter eller vidta sådana åtgärder som anges i 6 § eller bilagan till miljöbedömningsförordningen?

6 § eller bilagan till miljöbedömningsförordningen tar upp flera verksamheter och åtgärder som berör vattentjänstplanens ämnesområde. Till exempel listas här infrastrukturprojekt (bilagan, p.10) med hög relevans:

10. Infrastrukturprojekt som avser

- a) anläggning av industriområden,
- b) tätortsbebyggelse, inklusive byggande av shoppingcentrum och parkeringsplatser,
- c) byggande av järnvägar, omlastningsstationer eller terminaler för kombinerad trafik,
- d) anläggning av flygfält,
- e) byggande av vägar, hamnar eller hamnanläggningar, inklusive fiskehamnar,
- f) anläggning av inre vattenvägar eller anläggningar för reglering av vattenflöden,
- g) dammar och andra fördämningar eller vattenmagasin för långvarigt bruk,
- h) spårvägar, upphöjda eller underjordiska järnvägar, hängbanor eller liknande banor av speciell typ som endast eller i huvudsak används för passagerartransport,
- i) byggande av rörledningar för gas eller olja,
- j) anläggning av vattenledningar över långa avstånd,
- k) kustanläggningar för att bekämpa erosion eller havsanläggningar i form av vallar, pিরer, vågbrytare eller andra anläggningar för skydd mot havet eller andra havsanläggningar varigenom kustlinjen kan ändras (andra verksamheter och åtgärder än sådana som avser underhåll eller återuppbyggnad av anläggningar),
- l) system för utvinning av grundvatten eller konstgjord grundvattenbildning, eller m) anläggningar för överledning av vatten mellan avrinningsområden.

Slutsats steg 5:

Nej. Vattentjänstplanen kan förvisso identifiera behov av att bedriva sådana verksamheter eller vidta sådana åtgärder som anges i 6 § eller bilagan till miljöbedömningsförordningen men anger inte förutsättningarna för att bedriva verksamheten eller vidta åtgärder. Vattentjänstplanens befintliga upplägg hanterar vad som behöver göras men inte hur åtgärder ska genomföras (teknisk lösning) eller vilket eventuellt markanspråk (var) åtgärder kan komma att krävas. Det får efterföljande projekteringsarbete hantera.

I och med slutsatsen i steg 5 konstateras att en betydande miljöpåverkan med anledning av planen inte kan förutsättas men att det krävs en undersökning (enligt miljöbalkens 6 kap. 5 §, nedan) för att fastslå om behov av strategisk miljöbedömning krävs.

Att undersöka om en betydande miljöpåverkan kan antas

5 §

En myndighet eller kommun som upprättar eller ändrar en plan eller ett program som krävs i lag eller annan författning ska undersöka om genomförandet av planen, programmet eller ändringen kan antas medföra en betydande miljöpåverkan, om

1. frågan om betydande miljöpåverkan inte är avgjord i föreskrifter som regeringen har meddelat med stöd av 4 §, eller
2. planen, programmet eller ändringen inte omfattas av undantaget i 3 § andra stycket. Lag (2017:955).

Undersökning om betydande miljöpåverkan kan antas

För att utreda om planen antas medföra betydande miljöpåverkan görs en undersökning. Vad en undersökning innebär framgår av miljöbalkens 6 kap. 6 §:

6 §

Undersökningen ska innebära att myndigheten eller kommunen

1. identifierar omständigheter som talar för eller emot en betydande miljöpåverkan, och
2. samråder i frågan om betydande miljöpåverkan med de kommuner, länsstyrelser och andra myndigheter som på grund av sitt särskilda miljöansvar kan antas bli berörda av planen eller programmet, om myndigheten eller kommunen inte redan i identifieringen kommer fram till att en strategisk miljöbedömning ska göras.

Regeringen kan med stöd av 8 kap. 7 § regeringsformen meddela närmare föreskrifter om sådana omständigheter som avses i första stycket 1.

Lag (2017:955).

Om undersökningen visar att planen kan antas medföra betydande miljöpåverkan behöver en miljökonsekvensbeskrivning (strategisk miljöbedömning) tas fram och antas parallellt med planen. Undersökningen ska generera ett beslutsunderlag men den bidrar samtidigt till kunskap som kan vara användbar i det fortsatta arbetet med planen samt med miljöbedömningen i de fall en sådan ska göras. En viktig del av undersökningen är att ta reda på hur olika typer av miljöeffekter samspelar med varandra för att få en tydligare uppfattning om eventuell betydande miljöpåverkan.

Om undersökningen visar att planen inte kan antas medföra betydande miljöpåverkan behöver ingen strategisk miljöbedömning tas fram.

Metod för Undersökning

Undersökningen har utgått ifrån 5 § miljöbedömningsförordningen där det tydliggörs vad undersökningen skall utgå ifrån vid bedömning av om planen eller programmets genomförande kan antas ge upphov till betydande miljöpåverkan.

Att undersöka om genomförandet av en plan eller ett program kan antas medföra en betydande miljöpåverkan

5 §

Vid en undersökning enligt 6 kap. 6 § miljöbalken ska identifieringen av omständigheter som i det enskilda fallet talar för eller emot en betydande miljöpåverkan utgå ifrån

1. i vilken utsträckning planen, programmet eller ändringen
 - a. anger förutsättningar för verksamheter eller åtgärder när det gäller lokalisering, typ av verksamhet, storlek eller driftsförhållanden eller genom att fördela resurser,
 - b. har betydelse för de miljöeffekter som genomförandet av andra planer eller program medför,
 - c. har betydelse för att främja en hållbar utveckling eller för integreringen av miljöaspekter i övrigt, eller
 - d. har betydelse för möjligheterna att följa miljölagstiftningen,
2. miljöproblem som är relevanta för planen, programmet eller ändringen,
3. de sannolika miljöeffekternas och det påverkade områdets utmärkande egenskaper,
4. i vilken utsträckning det går att avhjälpa de sannolika miljöeffekterna,
5. miljöeffekternas gränsöverskridande egenskaper,
6. miljöeffekternas omfattning,
7. riskerna för människors hälsa eller för miljön till följd av allvarliga olyckor eller andra omständigheter,
8. det påverkade områdets betydelse och sårbarhet på grund av intensiv markanvändning, överskridna miljökvalitetsnormer, dess kulturvärden eller andra utmärkande egenskaper i naturen, och
9. påverkan på områden eller natur som har erkänd skyddsstatus nationellt, inom Europeiska unionen eller internationellt.

Undersökning om betydande miljöpåverkan

Nedan följer en checklista för att bedöma om planen kan medföra betydande miljöpåverkan. Genom checklistan lyfta även frågor behöver tas hänsyn till genom planprocessen som kan innebära viss miljöpåverkan. Planen kan även ha en positiv påverkan.

Om ja till någon av frågorna nedan så medför planen alltid betydande miljöpåverkan	Ja	Nej
Påverkar planen ett Natura 2000-område så att tillstånd krävs enligt MB 7 kap. 28 §?*		X
Kommer planen att innehålla verksamheter som finns redovisade i i bilaga 3 till MKB-förordningen?***		X
Avser planen någon anläggning som räknas upp i PBL (2010) 4 kap. 34 § 2 st.?***		X

* Tillstånd krävs för att bedriva verksamheter eller vidta åtgärder som på ett betydande sätt kan påverka miljön i ett naturområde som har förtecknats enligt 27 § första stycket 1 eller 2. Tillstånd enligt första stycket krävs inte för verksamheter och åtgärder som direkt hänger samman med eller är nödvändiga för skötseln och förvaltningen av det berörda området. Lag (2001:437).

** Jordbruk, skogsbruk och vattenbruk, Utvinningsindustri, Energiproduktion, Framställning och bearbetning av metaller, mineralindustri, kemisk industri, livsmedelsindustri, textil-, läder-, trä- och pappersindustri, gummiindustri, infrastrukturprojekt, andra projekt (ex. permanenta tävlings- och testbanor för motorfordon, deponering av slam från reningsverk, lagring av skrot m.m.), turism och fritid. Under varje rubrik finns specifika verksamheter som innebär betydande miljöpåverkan enligt Förordning (1998:905) om miljökonsekvensbeskrivningar 4 §.

*** ... genomförandet av detaljplanen kan antas medföra betydande miljöpåverkan på grund av att planområdet tas i anspråk för industriändamål, ett köpcentrum, parkeringsanläggning eller något annat projekt för sammanhållen bebyggelse, en skidbacke, skidlift eller linbana med tillhörande anläggningar, hamn för fritidsbåtar, hotellkomplex eller fritidsby med tillhörande anläggningar utanför sammanhållen bebyggelse, permanent campingplats, nöjespark, djurpark, spårväg, tunnelbana.

Övergripande bedömningsområden	Bedömd påverkan			Kommentar
	Negativ	Ingen	Positiv	
Globala mål & Agenda 2030			X	Vattentjänstplanen ska bidra till att säkerställa kommunens vattentjänster, vilket bidrar till måluppfyllelse av mål 6, "rent vatten och sanitet för alla".
Nationella miljömål		X		Ingen direkt påverkan. Indirekt förväntas dock planen kunna ge positiv effekt på flera miljömål såsom; "Ingen övergödning", "Levande sjöar och vattendrag" samt "Grundvatten av god kvalitet".
Regionala miljömål		X		Se nationella miljömål

Nationella planer		X		Ingen påverkan
Regionala planer		X		Vattentjänstplanen har ingen direkt påverkan på den regionala vattenförsörjningsplanen. Det finns dock kopplingar mellan planerna. I övrigt har inga tydliga kopplingar eller potentiella konflikter till regionala planer identifierats.
Översiktsplan		X		Vattentjänstplanen bedöms vara förenlig med den nu gällande översiktsplanen för Vimmerby kommun. Det pågår parallellt arbete med en ny kommunövergripande översiktsplan där granskning har genomförts. Vattentjänstplanen bedöms vara förenlig även med granskningsversionen av den nya översiktsplanen.
Övriga kommunala policys, planer och program		X		Vattentjänstplanen har ingen direkt påverkan på den regionala vattenförsörjningsplanen. Det finns dock kopplingar mellan planerna. I övrigt har inga tydliga kopplingar eller potentiella konflikter till regionala planer identifierats.
Riksintressen		X		Ingen direkt påverkan. Ingen åtgärd föreslås som påverkar riksintressen. Det är dock av stor vikt att ta hänsyn till kommunens riksintresseområden när åtgärder genomförs/utformas så att dessa stärks snarare än försämras. Observera att särskild hänsyn kan krävas i anslutning till Åsjön.
Kulturvärden		X		Ingen direkt påverkan. Inga åtgärder föreslås som påverkar kulturvärden. Men det är av stor vikt att ta hänsyn till kulturella värden när åtgärder genomförs/utformas så att dessa stärks snarare än försämras.
Sociala värden och rekreation		X		Vattentjänstplanen ger indirekt en viss positiv påverkan på de sociala värdena. Detta genom att säkra vattentjänster, vilka utgör en viktig grund för ett modernt samhälle och

				god folkhälsa. Påverkan bedöms dock vara relativt liten.
Materiella värden		X		Ingen direkt påverkan
Risker för människors hälsa eller för miljön			X	Riskerna för människors hälsa och miljö kommer att minska om man utför de i Vattentjänstplanen utpekade åtgärderna.
Ekosystemtjänster		X		Ingen direkt påverkan. Men beroende på hur åtgärder genomförs/utformas kan ekosystemtjänster stärkas eller försämrans.
Vatten (yt- och grundvattenkvalitet)			X	Om de i Vattentjänstplanen utpekade åtgärderna vidtas genom att fler områden ansluts till kommunalt VA så minskar risken för förorening från enskilda små avlopp. Därmed ger planen positiv effekt på såväl ytvatten som grundvatten.
Luft		X		Ingen påverkan
Mark		X		Eventuella behov av markanspråk kan uppkomma vid genomförande av vattentjänstplanen, men inga konkreta anspråk görs i dagsläget. Vattentjänstplanen bedöms inte påverka markens kvalitet.
Klimatförhållanden (lokalt)		X		Ingen påverkan
Behöver ytterligare undersökningar/analyser genomföras?				Nej

Sammanvägd bedömning och förslag till fortsatt arbete (steg 6 i figuren):

Planen bedöms, med stöd av ovanstående checklista, inte antas medföra betydande miljöpåverkan, vilket medför att miljöbedömning inte kommer att upprättas. Planen väntas ge vissa positiva effekter kopplat till att trygga vattentjänsterna och till att lokalt minska risken för översvämningar.

Beslut

Enligt miljöbalkens 6 kap. 7 § framgår det att:

Beslut i frågan om miljöpåverkan

7 §

Myndigheten eller kommunen ska efter undersökningen i ett särskilt beslut avgöra om genomförandet av planen, programmet eller ändringen kan antas medföra en betydande miljöpåverkan.

Beslutet ska redovisa de omständigheter som talar för eller emot en betydande miljöpåverkan.

Beslutet ska göras tillgängligt för allmänheten. Lag (2017:955).

8 §

Beslutet om huruvida genomförandet av planen, programmet eller ändringen kan antas medföra en betydande miljöpåverkan får inte överklagas särskilt. Lag (2017:955).

Beslut som följer kommunens ställningstagande om att planen inte antas medföra betydande miljöpåverkan tas av kommunfullmäktige i samband med antagandet av planen, då detta ställningstagande kommer att ligga som en bilaga till planen vid antagande.

Angående samråd om ställningstagande

Kommunens bedömning om att planen inte antas medföra betydande miljöpåverkan redovisas i samrådsmaterialet till vattentjänstplanen (detta dokument). Samrådet gällande undersökningen om ifall vattentjänstplanen kan antas medföra betydande miljöpåverkan är alltså en del av samrådet avseende vattentjänstplanen.

Medverkande tjänstepersoner

Miljöbedömningen har tagits fram av Frida Karlsson, planarkitekt och projektledare för vattentjänstplanen, och Daniel Johansson, ekolog och miljöstrateg.