



Kommunfullmäktiges sammanträde

Dag: 2023-03-27
Tid: Klockan 18:00
Plats: Plenisalén, Stadshuset

Ärendelista Mötesformalia

1 **Val av protokolljusterare**

Beslut:

Kommunfullmäktige utser Maria Lundmark (M) att jämte ordföranden justera dagens protokoll.

Information

2 **Allmänhetens frågestund**

Beslut:

Kommunfullmäktige lägger frågestunden till handlingarna.

3 **Ledamöternas frågestund**

Beslut:

Kommunfullmäktige lägger frågestunden till handlingarna.

4 **Interpellation om kommunens internationella samarbete med Mukono i Uganda**

Beslut:

Kommunfullmäktige lägger frågestunden till handlingarna.

Interpellant:

Niklas Gustafsson (M), kommunstyrelsens 2 vice ordförande

Svar:

Helen Nilsson (S), kommunstyrelsens ordförande

5 **Årsredovisning för Astrid Lindgrens Vimmerby AB**

Föredragande:

Joacim Johansson, VD för Astrid Lindgrens Vimmerby AB, 20 min

6 **Utbildning: ”Den ideologiskt förankrade politikern vs den oförvitliga tjänstepersonen”**

Föredragande:

Staffan Lindvall, verksamhetschef

7 **Kommunfullmäktiges sammansättning av ledamöter och ersättare**

Beslut:

Kommunfullmäktige lägger informationen till handlingarna.

8 **Granskning av valnämndens arbete med valet år 2022**

Beslut:

Kommunfullmäktige lägger informationen till handlingarna.

9 **Meddelanden till kommunfullmäktige**

Beslut:

Kommunfullmäktige lägger dagens meddelanden till handlingarna.

Beslutsärenden

10 **Revidering av Budget för år 2023**

Förslag till beslut:

1. Kommunfullmäktige frångår enprocentmålet i finanspolicyn för år 2023.
2. Kommunfullmäktige antar förslag till ändringsbudget för år 2023.

Föredragande:

Ekonomichef Roger Sjögren

Beredning:

Kommunstyrelsen

Reservationer /ks:

Niklas Gustafsson (M), Ola Gustafsson (KD), Anders Dahlgren (M), Sven Weckfors (KD) reserverar sig mot beslutet med hänvisning till att den föreslagna budgeten innebär att de styrande principerna i finanspolicyn inte kan uppnås.

11 **Avsteg från ägardirektiv för Vimmerby Energi & Miljö AB**

Förslag till beslut:

Kommunfullmäktige gör i 2022 års bokslut avsteg från Vimmerby Energi & Miljö AB:s särskilda ägardirektiv genom att slopa beloppsgränsen på 5 mnkr vid utdelning och koncernbidrag.

Beredning:

Kommunstyrelsen

Vimmerby kommun Förvaltnings AB

Reservationer /ks:

Ola Gustafsson (KD) och Niklas Gustafsson (M) reserverar sig mot beslutet.

12 **Handlingsprogram Vimmerby kommun 2023 Lagen (2003:778) om skydd mot olyckor**

Förslag till beslut:

1. Kommunfullmäktige antar Handlingsprogram Vimmerby kommun år 2023 för förebyggande verksamhet och räddningstjänst enligt lagen (2003:778) om skydd mot olyckor.
2. Det gamla handlingsprogrammet med beslut 2021-04-06 KF § 53 upphör att gälla.

Beredning:

Kommunstyrelsen

13 **Medborgarförslag - Gör Källgatan till återvändsgränd**

Förslag till beslut:

Kommunfullmäktige avslår medborgarförslaget i sin helhet.

Beredning:

Kommunstyrelsen

Vimmerby den 24 mars 2023

Leif Larsson (C)
Ordförande

Jenny Andersson
Sekreterare

Information till dig som förtroendevald finns på kommunens hemsida:

<https://www.vimmerby.se/kommunochpolitik/fortroendevalda/fordigsomarfortroendevald>

Vid frågor, kontakta:

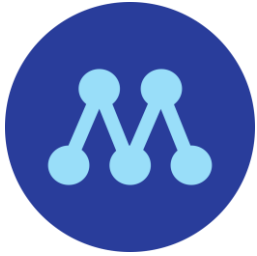
Linda Adolfzén
Administratör
0492/ 76 90 21

linda.adolfzen@vimmerby.se

Jenny Andersson
Kommunsekreterare
0492/ 76 90 06

jenny.andersson@vimmerby.se

Nästa sammanträde infaller den 2 maj i Plenisalen, Stadshuset.



Interpellation ställd till kommunstyrelsens ordförande Helen Nilsson

Vimmerby har sen 2007 haft ett internationellt samarbete med Mukono i Uganda.

Flera projekt har genomförts under dom här åren.

Hur ser kommunalrådet på dom projekt som har genomförts?

Vimmerby kommun har det tufft ekonomiskt, det gör att vi måste prioritera vad vi lägger tjänstepersoners arbetstid på, för att få största nyttan för våra skattebetalare.

Det är många timmar som är nedlagt på projektet, är det något vi fortsatt ska prioritera?

Vi får nu till oss att Uganda kränker mänskliga rättigheter.

Uganda har nyligen fattat beslut som gör det olagligt att identifiera sig som HBTQ+ person. Den nya lagen säger att det är straffbart att inte rapportera personer som du misstänker är HBTQ+ personer.

Usa diskutera ekonomiska sanktioner mot landet.

Tycker kommunalrådet att det är lämpligt att Vimmerby kommun fortsätter ett samarbete med ett land som inte följer dom mänskliga rättigheterna?



kommun@vimmerby.se

Ny ersättare för ledamot i kommunfullmäktige

Beslut

Länsstyrelsen beslutar att utse ny ersättare för ledamot i kommunfullmäktige från och med den 7 mars 2023 till och med den 14 oktober 2026.

Kommun: Vimmerby kommun

Parti: Sverigedemokraterna

Avgången ersättare: Peter Bengtsson

Ny ersättare: Alexander Esping

Beskrivning av ärendet

Kommunfullmäktige i Vimmerby kommun har kommit in med en begäran om ny sammanräkning. Detta med anledning av att Peter Bengtsson har avsagt sig uppdraget.

Motivering till beslutet

Om en ledamot i kommunfullmäktige avgår under valperioden, ska länsstyrelsen efter anmälan utse en ny ledamot. Länsstyrelsen ska vid behov även utse ersättare i kommunfullmäktige.

Bestämmelser som beslutet grundas på

14 kap. 13–23 §§ vallagen (2005:837).

Information

Bevis (protokollsutdrag) utfärdas för de som berörs av beslutet.

Du kan överklaga beslutet

Se bilaga med överklagandehänvisning.

Beslutande

Beslutet har fattats av valsamordnare Anna Strömbeck.

Kopia till

Sverigedemokraterna
Alexander Esping
Peter Bengtsson

Bilagor

1. Överklagandehänvisning Valprovsnämnden

Du kan överklaga beslutet hos Valprovsnämnden

Om du inte är nöjd med Länsstyrelsens beslut, kan du skriftligen överklaga beslutet hos Valprovsnämnden.

Hur överklagar jag beslutet?

Lämna eller skicka din skriftliga överklagan till Länsstyrelsen Kalmar län antingen via e-post; kalmar@lansstyrelsen.se, eller med post; Länsstyrelsen Kalmar län, 391 86 Kalmar.

Tiden för överklagande

Ditt överklagande måste ha kommit in till Länsstyrelsen **inom tio dagar** från dagen för beslutet. Om det kommer in senare kan överklagandet inte prövas. I ditt överklagande kan du be att få ytterligare tid till att utveckla dina synpunkter och skälen till att du överklagar. Sedan är det Valprovsnämnden som beslutar om tiden kan förlängas.

Ditt överklagande ska innehålla

- Vilket beslut som du överklagar, beslutets datum och diarienummer.
- Hur du vill att beslutet ska ändras.
- Varför du anser att Länsstyrelsens beslut är felaktigt.

Om du har handlingar som du anser stödjer din överklagan så bör du bifoga kopior på dessa. Kontakta Länsstyrelsen i förväg om du behöver bifoga filer som är större än 15 MB via e-post.

Ombud

Om du anlitar ett ombud som sköter överklagandet åt dig ska ombudet underteckna skrivelsen samt uppge sitt eget namn, adress och telefonnummer. Ombudet bör också bifoga en fullmakt.

Behöver du veta mer?

Har du ytterligare frågor kan du kontakta Länsstyrelsen via e-post, kalmar@lansstyrelsen.se, eller via växeltelefonnummer 010-223 80 00. Ange diarienummer 1970-2023.

Aktuella ledamöter och ersättare

De som berörs av beslutet har markerats med en asterisk (*) i följande sammanställning.

Kommun/region: Vimmerby

Valkrets: Vimmerby

Parti: Sverigedemokraterna

Invalsdatum: 2023-03-07

Ledamot

Rödin, Jimmy
Esping, Morgan
Whidotti, Petra
Sunesson, Roger
Petersson, Herman
Sallova, Andy
Whidotti, Kevin

Ersättare

1. Larsson, Emil
2. Liljegren, Roger
3. Esping, Pauline
4. Esping, Alexander * *

Valnämnden

Valnämndens ställningstagande till rekommendationerna

Valnämnden instämmer i värdet av att tillvarata ordförande i valdistriktens kompetens, särskilt för utbildningsarbetet inför kommande val. Det avser både att nyttja goda exempel i samband med redovisningen av valet och ordförandenas erfarenheter av särskilda händelser i arbetet. Valnämnden anser att detta arbetssätt ska införas inför valet till Europaparlamentet år 2024 och att ordförandenas medverkan då ska arvoderas.

Valnämnden instämmer i revisorernas rekommendation att skriftligt dokumentera gällande rutiner för allmänhetens observerande av rösträkningen.

Beslutsunderlag

Missiv - Granskning av valnämndens arbete valet 2022, KS 2023.336

Granskning av valnämndens arbete valet 2022, 2023.337

Beslutet skickas till

Kommunens revisorer

Valnämndens presidium – För åtgärd

Valkansliet – För åtgärd



Valnämndens svar till revisorerna angående granskning av valnämndens arbete inför valen till riksdag, kommun- och regionfullmäktige år 2022

KPMG ger i sin granskning av valnämndens arbete med de allmänna valen år 2022 följande rekommendationer.

- Fortsätta arbetet med att tillvarata ordförande i valdistriktens kompetens, särskilt inom ramen för utbildningsarbetet inför kommande val.
- Skriftligt dokumentera gällande rutiner kring medborgares observerande av rösträkningen.

Valnämnden ger följande svar utifrån rekommendationerna.

Valnämnden instämmer i värdet av att tillvarata ordförande i valdistriktens kompetens, särskilt för utbildningsarbetet inför kommande val. Det gäller både att lyfta fram goda exempel i samband med redovisningen av valet och att nyttja ordförandenas erfarenheter från valarbetet i övrigt. Valnämnden avser införa detta arbetssätt inför valet till Europaparlamentet år 2024.

Valnämnden instämmer i revisorernas rekommendation att skriftligt dokumentera gällande rutiner för allmänhetens observerande av rösträkningen. Valnämnden har givit valkansliet i uppdrag att genomföra den dokumentationen och att meddela rutinerna till valnämnden vid nästa sammanträde.

Vimmerby den 15 mars 2023

Valnämndens presidium

Leif Larsson (C)
Valnämndens ordförande

Lennart Nygren (S)
Valnämndens 1 vice ordförande

Jan R Andersson (M)
Valnämndens 2 vice ordförande

Revisorerna

Till

Valnämnden
Kommunfullmäktige för kännedom

Granskning av valnämndens arbete valet 2022

Revisorerna i Vimmerby kommun har gett KPMG i uppdrag att granska valnämndens arbete valet 2022.

Granskningens slutsats är att valnämnden genom styrning, uppföljning och kontroll har säkerställt ett ändamålsenligt arbete inför valet 2022.

Resultatet av granskningen redovisas i sin helhet i bifogad revisionsrapport.

Vi emotser valnämndens svar senast den 23 mars 2023 med uppgifter om vidtagna eller planerade åtgärder avseende de rekommendationer som återfinns i rapporten.

För kommunens revisorer



Roland Ilemark
Ordförande



Granskning av valnämndens arbete

valet 2022

Rapport
Vimmerby kommun

KPMG AB

2023-01-31

Antal sidor 16



Vimmerby kommun
Granskning av valnämndens arbete valet 2022

2023-01-31

Innehållsförteckning

1	Sammanfattning	3
2	Bakgrund	5
2.1	Syfte, revisionsfrågor och avgränsning	5
2.2	Revisionskriterier	6
2.3	Metod	6
3	Resultat av granskningen	7
3.1	Planering och organisation	7
3.2	Val av lokaler	10
3.3	Otillbörlig påverkan	11
3.4	Valförrättare	12
3.5	Medborgares deltagande vid rösträkning	14
4	Slutsats och rekommendationer	15

1 Sammanfattning

KPMG har av Vimmerby kommuns revisorer fått i uppdrag att granska valnämndens arbete inför riksdagsvalet 2022. Uppdraget ingår i revisionsplanen för år 2022.

Vår sammanfattande bedömning utifrån granskningens syfte är att valnämnden genom styrning, uppföljning och kontroll har säkerställt ett ändamålsenligt arbete inför valet 2022. Vi bedömer att det har funnits en god samverkan och tydlig ansvarsfördelning mellan olika delar av valorganisationen. Vi kan konstatera att organisationen har varit tillräcklig och ändamålsenlig och att man har tillsett att tillvarata olika kompetenser som funnits i organisationen på ett ändamålsenligt vis.

Vi bedömer att det har funnits en välstrukturerad och väldokumenterad planering som i allt väsentligt har följts under förberedelserna inför valet 2022. Vi bedömer också det som positivt att valkansliet har framtagit en översiktlig planering och beskrivning av ordförande och vice ordförande uppdrag som kompletterar valkansliets arbete och tillvaratar ordförandes kompetenser inom sitt respektive valdistrikt. Vi kan konstatera att den goda planeringen och tillvaratagandet av ordförandes kompetens återspeglas i valet av vallokaler som beslutades tidigt och i samråd med ordförande. Vidare bedömer vi även att man utnyttjat befintliga resurser i kommunen utanför valorganisationen för att säkerställa en fungerande säkerhet och tillgänglighet, särskilt kopplat till vallokaler.

Vi bedömer att det har funnits rutiner för att motverka och observera otillbörlig påverkan. Vi kan konstatera att ordförande i valdistrikten upplever att frågan har varit levande i det förebyggande arbetet med utbildning och dialog. Vi kan även konstatera att det under valdagen och i samband med incidenter under förtidsröstningen har funnits en god beredskap, informationsspridning och tillgänglighet för att observera och motverka otillbörlig påverkan.

Vi bedömer att det har funnits rutiner för rekrytering av valförrättare samt att rekrytering och utbildning har genomförts i tid före valet. Vi kan konstatera att ordförandes kontaktnät och erfarenhet har tillvaratagits på ett ändamålsenligt vis för att avlasta valkansliet i rekryteringen, men att valkansliet har hanterat intresseanmälningar för att kunna verka som ett stöd i arbetet. Vi bedömer vidare att utbildningarna har varit ändamålsenliga och att man även har tillsett att hålla en ordförandespecifik utbildning. Vi bedömer dock mot bakgrund av den ambition som har funnits att anpassa utbildningarna efter lokala förutsättningar att det finns ytterligare utvecklingspotential i att tillvarata erfarenheter från valdistriktens ordförande i utbildningarna för röstmottagare.

Vi bedömer att ordförande i valdistrikten har delgivits instruktioner kring medborgares observerande vid rösträkningen. Vi kan konstatera att instruktionerna har givits muntligen och att vi inom ramen för granskningen inte har delgivits en skriftligt dokumenterad rutin kring medborgares observerande vid rösträkningen. Vi bedömer att gällande rutiner kring medborgares observerande av rösträkningen bör dokumenteras skriftligt.



Vimmerby kommun

Granskning av valnämndens arbete valet 2022

2023-01-31

Mot bakgrund av vår granskning rekommenderar vi valnämnden att:

- Fortsätta arbetet med att tillvarata ordförande i valdistriktens kompetens, särskilt inom ramen för utbildningsarbetet inför kommande val.
- Skriftligt dokumentera gällande rutiner kring medborgares observerande av rösträkningen.

2 Bakgrund

KPMG har av Vimmerby kommuns revisorer fått i uppdrag att granska valnämndens arbete inför riksdagsvalet 2022. Uppdraget ingår i revisionsplanen för år 2022.

Valnämnden ansvarar för genomförandet av allmänna val i kommunen vart fjärde år, (riksdag, region och kommunfullmäktige), val till Europaparlamentet vart femte år samt folkomröstningar. Valnämnden är en neutral lokal myndighet med uppdraget att planera och genomföra tillgängliga val. De praktiska delarna består i att se till att det finns vallokaler, valförrättare och material. Vidare ansvarar valnämnden för utbildning av valförrättarna.

Utifrån en demokratisk synpunkt är det av vikt att det finns tillräckliga förutsättningar och tillräckliga resurser för att valen ska kunna genomföras på ett ändamålsenligt och rättssäkert sätt.

2.1 Syfte, revisionsfrågor och avgränsning

Syftet med granskningen är att bedöma om valnämnden genom styrning, uppföljning och kontroll säkerställt ett ändamålsenligt arbete inför valet. Granskningen ska besvara följande revisionsfrågor:

- Fanns en ändamålsenlig organisation i kommunen för att hantera valet den 11 september 2022?
- Fanns en dokumenterad planering inför valet som kronologiskt beskriver förberedelserna, arbetet i samband med valet samt vad som ska göras efter valet?
- Fanns en ändamålsenlig struktur avseende val av lokaler vid förtidsröstning samt ordinarie vallokaler? (planering, säkerhetsåtgärder, tillgänglighet mm.)
- Fanns rutiner för att observera och motverka otillbörlig påverkan?
- Fanns rutiner för rekrytering av valförrättare?
- Har valförrättarna erhållit utbildning och information i god tid före valet?
- Vilka rutiner fanns det för medborgares eventuella deltagande vid rösträkning?

Granskningen riktas in mot det arbete och de förberedelser som genomförts inför riksdagsvalet den 11 september 2022.

2.2 Revisionskriterier

. Vi kommer att bedöma huruvida verksamheten uppfyller:

- Vallag (2005:837)
- Valförordning (2005:874)
- Kommunallag (2017:725)
- Interna styrdokument

2.3 Metod

Granskningen kommer genomföras genom:

- Intervjuer med valnämndens presidium och berörda tjänstepersoner, inklusive gruppintervju med valförrättare från tre slumpmässigt utvalda valdistrikt.
- Insamling samt granskning av styrdokument.

Rapporten är faktakontrollerad av samtliga personer som har intervjuats.

3 Resultat av granskningen

3.1 Planering och organisation

3.1.1 Valnämnden

Enligt nämndens reglemente¹ ska valnämnden inom sitt verksamhetsområde följa vad som anges i lag eller annan författning. Valnämnden ansvarar för kommunens uppgifter i samband med val till riksdagen, val till region- och kommunfullmäktige, val till Europaparlamentet och folkomröstningar.

Valnämnden ska följa det fullmäktige – i reglemente, i samband med budget eller i annat särskilt beslut – har bestämt att valnämnden ska fullgöra, samt verka för att fastställda mål uppnås och i övrigt följa givna uppdrag och angivna riktlinjer. Valnämnden ansvarar för att dess organisation är tydlig och ändamålsenlig med hänsyn till av fullmäktige fastställda mål och styrning samt lagar och andra författningar för verksamheten.

Valnämndens presidium består av valnämndens ordförande och vice ordförande. I övrigt har nämnden fem ledamöter och sju ersättare. Vid intervjuer beskrevs att det i valnämnden finns representanter från samtliga partier representerade för att skapa insyn och samsyn.

Valnämnden har varit delaktiga både i förberedelserna inför valet och under valdagen. Valnämndens ordförande har deltagit i besök vid vallokaler inför besluten om vallokaler samt deltagit i den mest omfattande utbildningen som riktar sig till röstmottagare på valdagen. Under valdagen har valnämnden gjort besök i vallokaler, levererat luncher och ringt upp varje vallokal vid två tillfällen.

3.1.2 Valkansliet

Valkansliet har haft i uppdrag att driva och samordna många av de centrala momenten i förberedelserna, genomförandet och efterarbetet av valet. Valkansliet har till exempel ansvarat för arbetet med lokaler, säkerhetsfrågor, valmaterial och utbildningar inom ramen för valet.

Valkansliet har bestått av tre personer. Valsamordnare som vanligtvis är kommunsekreterare, kultursamordnare från kultur- och fritidsförvaltningen och infrastruktursamordnare från samhällsbyggnadsförvaltningen.

Valsamordnaren har burit det övergripande samordningsansvaret, bevakat och implementerat information från Valmyndigheten, skapa styrande dokument, samverkat externt och hanterat frågor gentemot valnämnden. Därtill har valsamordnaren varit

¹ Beslutad av KF 2021-09-20

delaktig i att stödja rekryteringen av röstmottagare, schemalägga förtidsröstning och bemanning, utbilda röstmottagare, samordna kontroller på natten, under onsdagsräkningen och transporten till Länsstyrelsen. Vidare har valsamordnaren samordnat uppföljningsarbetet och utvärderingen efter valet.

Kultursamordnaren har skött kommunikationen via hemsidan, upprättat kommunikationsplan, hanterat bokningar och beställningar, arvoden, valförråd, skyltning, utlämning av valmaterial och ambulerande röstmottagning.

Infrastruktursamordnaren har jobbat med registreringar, utlämning, kontroller på valnatten, onsdagsräkningen och deltagit i utvärderingsarbetet.

Därtill har valkansliet haft två ytterligare stödfunktioner tillgängliga löpande. En administratör och en vaktmästare som har kunnat stödja valkansliet i det praktiska arbetet.

Inom ramen för granskningen har vi tagit del av en intern checklista för valet 2022 som detaljerat beskriver aktiviteter utifrån olika relevanta kategorier för planeringen av valet för valkansliet, vem som bär ansvaret för respektive aktivitet och när respektive aktivitet behöver vara klar. Checklisten beskriver samtliga aktiviteter i planeringen inför valet 2022 så som till exempel lokalbokning, rekrytering, valmaterial och utbildningar. Den beskriver därtill detaljerat aktiviteter under och efter valdagen. Vid intervjuer framkom att den interna checklisten var central i planeringen av och arbetet under valet 2022 för valkansliet. Checklisten har även funnits inför tidigare val men uppdateras för att vara aktuell inför nya val. Checklisten kompletteras därtill av en dokumenterad planering för valdagen som innehåller uppgiftsbeskrivningar under dagens olika klockslag för valnämndens ledamöter och valkansliet.

3.1.3 Röstmottagare

Valnämnden har beslutat om en uppdragsbeskrivning för ordförande och vice ordförande i valdistriktet². På en övergripande nivå så har ordförande och vice ordförande ansvar för valsäkerheten, valhemligheten och tillgängligheten i samband med valets genomförande.

Ordförande i valdistriktet har därtill ett specifikt ansvar inom sina respektive valdistrikt. Ordförandes uppdrag innefattar bland annat valmaterial, samordning för röstmottagare, säkerhet och tillgänglighet på valdagen samt att bistå till utvärdering efter valet.

Avseende valmaterial ska valdistriktets ordförande bedöma valdistriktets behov av valmaterial, ansvara för att valmaterialet är komplett och kvittera ut valdistriktets röstlängd.

Avseende den samordnande funktionen för röstmottagare ska valdistriktets ordförande tillse att rekrytera 6–8 röstmottagare, kommunicera röstmottagarnas uppgifter till

² Beslutad av valnämnden 2022-02-21

valkansliet, lägga schema och samordna. Ordförande i valdistriktens ska delta på utbildningen för ordförande och tillse att samtliga röstmottagare genomgår den utbildning som avser röstmottagare inom sitt valdistrikt. Därtill ska ordförande tillse att Valmyndighetens information kommer röstmottagarna till känna, diskutera säkerhet, valhemlighet och tillgänglighet samt ordna möbleringen inför valdagen.

På valdagen ska valdistriktets ordförande säkerställa att det praktiska arbetet genomförs som planerat samt att säkerheten, valhemligheten och tillgängligheten upprätthålls. När vallokalen har stängt ska ordförande vidare säkerställa att rösträkningen genomförs enligt gällande regler, rapportera valresultatet och medverka vid valkansliet och valnämndens kontroll av valhandlingarna.

Efter valet ska ordförande i respektive valdistrikt utvärdera arbetet tillsammans med valkansliet. Vid intervjuer framkom att utvärderingen har genomförts i form av en enkät som skickades ut till respektive ordförande, och som ska användas som underlag för framtida förbättringsarbete för planeringen och genomförandet av val.

Vid intervjuer framkom att ordförande haft en viktig funktion i rekryteringen av röstmottagare. Vidare har man varit involverad i valet av lokaler i respektive valdistrikt där man tillsammans med valkansliet och valnämndens ordförande har besökt och diskuterat tilltänkta vallokaler under oktober månad. På valdagen bar man även ansvaret för att se till att lokalen var möblerad på ett sätt som möjliggjorde för medborgare att observera rösträkningen.

3.1.4 Bedömning

Vi bedömer att det har funnits en ändamålsenlig organisation för att hantera valet. Vi kan konstatera att nämnd, tjänstepersoner och ordförande i valdistrikten delar bilden att samverkan har fungerat väl och att organisationen har varit tillräcklig. Vi bedömer att det har funnits en tydlig ansvarsfördelning och god samverkan mellan olika delar i valorganisationen.

Vi bedömer att en tydlig och detaljerad dokumenterad planering har funnits inför valet 2022. Vi kan konstatera att arbetet med den interna checklisten har varit central i att få till en fungerande planering och dokumentering. Vi bedömer att den dokumenterade planeringen innefattar alla relevanta processer i förberedelserna inför, under och efter valet. Vi bedömer också det som positivt att valkansliet har framtagit en översiktlig planering och beskrivning av ordförande och vice ordförandes uppdrag som kompletterar valkansliets arbete och tillvaratar ordförandes kompetenser och erfarenheter inom sitt respektive valdistrikt.

3.2 Val av lokaler

Under valnämndens sammanträde 2021-08-27³ diskuterades möjligheten att besöka tilltänkta vallokaler under hösten tillsammans med valdistriktens ordförande. 2021-11-26⁴ framtogs ett förslag till tilltänkta val av lokaler för röstning och lokal för förtidsröstning. 2022-01-28⁵ fattades beslut om val av vallokaler efter att valnämndens ordförande tillsammans med valkansliet besökt de tilltänkta vallokalerna och samtalat med ordförande i respektive valdistrikt. I tjänsteskrivelsen till beslutet redogörs de överväganden som har gjorts med anledning av besöken. Bland annat framgår att man beslutat att det är effektivt att en av lokalerna för valdagen också används som lokal för förtidsröstningen. Det blev också fallet då man beslutade om förtidsröstningslokalen i Stadshuset i samband med nämndens sammanträde 2022-03-21⁶. Lokalen hade öppet från den 24 augusti fram tills valdagen då lokalen delades med valdistrikt 1. I enlighet med vad Valmyndigheten rekommenderade på grund av ökat tryck på förtidsröstning sista veckan innan valdagen hade kommunen tagit höjd i planeringen för successivt mer generösa öppettider ju närmare valdagen man kom.

I samband med sammanträdet 2022-01-28 lyftes en diskussion om säkerhetsfrågor kring vallokalerna, och behovet av att inkludera kommunens säkerhetssamordnare i arbetet. I arbetet med säkerhetsfrågor har löpande uppdateringar från Myndigheten för samhällsskydd och beredskap (MSB) följts, kommunikatörers information om hotbild via sociala medier beaktats och reservlokal bokats. Vid intervjuer med valdistriktens ordförande framkom att man under februari och mars besökt lokalen tillsammans med valsamordnare där man haft en genomgång kring lokalerna ur ett säkerhets- och tillgänglighetsperspektiv.

Vidare har en verksamhetsskyddsanalys inför valet 2022 framtagits av säkerhetsskyddsamordnaren i samråd med valkansliet baserat på inhämtad information från Valmyndigheten, Länsstyrelsen i Kalmar län samt Polismyndigheten. Verksamhetsskyddsanalysen beslutades i samband med valnämndens sammanträde 2022-06-22.⁷ Verksamhetsskyddsanalysen behandlar bland annat frågor kopplat till säkerheten i vallokalerna.

Därtill har tillfälliga parkeringslösningar för funktionshindrade behövt upprättas vid lokalen för förtidsröstning för att säkerställa tillgängligheten. I övrigt har inga tillgänglighetsanpassningar av lokal bedömts behöva genomföras, men Myndigheten för Delaktighets checklista har använts som underlag för att säkerställa tillgänglighetsanpassning av lokalerna.

³ § 6

⁴ Ärendenr: 2021/352

⁵ §10

⁶ §20

⁷ §33

Vid intervjuer framkom att en del köbildningar har uppstått i vissa vallokaler under valdagen till följd av de skärpta kraven på sekretess vid valsedelställen. Av den utvärdering som valkansliet har genomfört efter valet framkommer att man av detta skäl kommer tillse att det finns möjlighet till dubbla köer inför nästkommande val, främst i stadsdistrikten. Valet av vallokaler kan följaktligen behöva anpassas för att tillse att lokalerna är stora nog att ha två köer till valsedelställen.

3.2.1 Bedömning

Vi bedömer att valet av vallokaler har varit ändamålsenligt. Vi bedömer att man säkerställt en god framhållning och planering i valet av lokaler genom att tidigt besöka och besluta om vallokaler. Vidare bedömer vi att frågan om säkerhet och tillgänglighet i lokalerna har varit levande och beaktats i förhållande till lokalerna. Vi kan konstatera att man utnyttjat befintliga resurser i kommunen genom att samverka med säkerhetsskyddsamordnaren. Därtill har extern information löpande inhämtats och beaktats. Vi kan vidare konstatera att ordförande i valdistrikten har integrerats i processen att säkerställa en fungerande säkerhet och tillgänglighet i vallokalerna.

3.3 Otillbörlig påverkan

Den framarbetade verksamhetsskyddsanalysen som framtogs inför valet lyfter frågor kring otillbörlig påverkan. I verksamhetsskyddsanalysen definieras olika typer av påverkan och den möjliga omfattningen och konsekvenserna av en sådan påverkan.

I samband med de utbildningar som har genomförts för ordförande i valdistrikten och röstmottagare har otillbörlig påverkan inkluderats som ett ämne. Vid intervjuer med ordförande i valdistrikten framkom att man upplevde att man i utbildningen tryckte särskilt hårt på dessa frågor, inte minst mot bakgrund av de nya rutinerna kopplat till valsedlarna. Ett informationsblad på ämnet från Valmyndigheten utgjorde en del av utbildningsmaterialet som tilldelades samtliga röstmottagare.

Frågan om otillbörlig påverkan har också diskuterats i samband med att man har träffat valdistriktens ordförande. Särskilt aktualiserad blev frågan i samband med förtidsröstningen. Dels lyftes frågan om placeringen av valsedlar, där partirepresentanter ansåg att valsedlarna var felaktigt eller ofördelaktigt utplacerade, men där kommunen hade följt Valmyndighetens föreskrifter om placering av valsedlar. I ett fall uppmärksammades att ett partis valsedlar saknades i ett av de två valsedelställena i lokalen, vilket innebar att man skärpte rutinerna kring att kontrollera valsedelställen med högre frekvens. Dels aktualiserades det genom att enskilda väljare under förtidsröstningen hade placerat ut gamla valsedlar med förkryssade namn. Valdistrikten kontaktades och uppmanades att vara särskilt uppmärksamma på den här typen av incidenter under resterande del av förtidsröstningen och under valdagen.

Utöver detta har inga incidenter rapporterats, och valnämnd och/eller valkansli har besökt samtliga vallokaler fysiskt under valdagen samt samtalat med varje valdistrikt två gånger under dagen för att löpande få rapportering kring eventuella incidenter.

3.3.1 Bedömning

Vi bedömer att rutiner för att förebygga och motverka otillbörlig påverkan har funnits. Vi bedömer att otillbörlig påverkan har utgjort en del av det förberedande arbetet med besök hos valdistriktens ordförande och genom utbildningarna med röstmottagare. Vi bedömer vidare att man har arbetat för att hantera de incidenter som uppstått genom att underrätta valdistriktens ordförande, och haft en god tillgänglighet under valdagen genom fysiska besök och telefonsamtal för att säkerställa att röstmottagarna har ett ändamålsenligt stöd vid eventuella incidenter.

3.4 Valförrättare

3.4.1 Rekrytering

Rekryteringen av röstmottagare påbörjades sex månader innan valet. Enligt uppdragsbeskrivningen för ordförande i valdistrikten bar dessa ansvaret för rekryteringen av röstmottagare till sitt respektive valdistrikt, och skulle rekrytera 6–8 röstmottagare. Vid nyrekrytering skulle valkansliet informeras och vid eventuella problem fanns det stöd att få av valkansliet i rekryteringen. 2022-02-21 beslutades ett styrande dokument som reglerar kommunens principer för rekrytering av röstmottagare⁸. Principerna är som följer:

- Röstmottagare ska genomgå valkansliets obligatoriska utbildning för röstmottagare.
- Röstmottagare ska ha fyllt 18 år.
- Röstmottagarna ska kunna prata svenska, samtidigt som det är bra med språkkunskaper i framförallt språk som talas av stora grupper av utrikesfödda.
- Röstmottagarna ska i så stor utsträckning som möjligt spegla befolkningen i kommunen med exempelvis blandade åldrar, kön, och etniskt ursprung.
- Röstmottagarna ska vara stresståliga och noggranna i utförandet av sitt uppdrag.
- Röstmottagarna ska ha ett gott och respektfullt bemötande för alla röstande, och agera så att väljarnas förtroende för valprocessen upprätthålls.
- Röstmottagare ska inte kandidera på en lista.

I första hand skulle röstmottagare som deltagit vid tidigare val kontaktas. Därefter kunde det även bli aktuellt att gå via kommunens olika föreningar eller annonsera. Vid

⁸ Ärendenr: 2021/353

eventuella problem med rekrytering av röstmottagare skulle ordförande meddela valkansliet.

Totalt rekryterades ungefär 120 röstmottagare, förtidsröstning inräknat. Generellt var det en låg omsättning av röstmottagare från tidigare val, i synnerhet i valdistrikten på landsbygden där det beskrevs i intervjuer finns en stor kontinuitet. Utöver detta har en del intresseanmälningar inkommit som har givit valkansliet möjlighet att bistå med nya röstmottagare i de fall ordföranden har behövt stöd i rekryteringen. Reservplanen att annonsera har således inte behövt vidtas.

3.4.2 Utbildning

Under våren bokades tre utbildningstillfällen in inför valet 2022. En av utbildningarna var för röstmottagare i förtidsröstning och ambulerande röstmottagning. En bokning gjordes för utbildning av röstmottagare i vallokal. Därtill hölls en utbildning med ordförande i valdistrikten, med genomgång av uppdraget, erfarenhetsutbyte och uppgifter om vilket valmaterial som behövs. Samtliga ordinarie utbildningar hade genomförts 2022-08-17, drygt tre veckor innan valet. Utbildningen hölls av valsamordnaren. I samband med utbildningarna har Valmyndighetens utbildningsmaterial använts som utgångspunkt.

Utbildningen för förtidsröstning hölls kvällen den 15 augusti. För utbildningen för röstmottagare i förtidsröstning och ambulerande röstmottagning användes följande material från Valmyndigheten:

- Utbildning för röstmottagare i förtidsröstningen
- Handledning för röstmottagare i förtidsröstning

Utbildningen för röstmottagare på valdagen hölls den 16 augusti, med cirka 100 deltagare. För utbildningen för röstmottagare på valdagen användes följande material från Valmyndigheten:

- Utbildning för röstmottagare i vallokal
- Handledning för röstmottagning i vallokal

Den ordförandespecifika utbildningen hölls den 17 augusti. För utbildningen med ordförande i respektive valdistrikt användes följande material från Valmyndigheten:

- Utbildning diskussion med ordförande i vallokal

Vid intervjuer framkom att Valmyndighetens material enligt ovan hade använts som utgångspunkt för utbildningarna men att materialet också anpassades utifrån lokala förutsättningar. I utbildningarna användes underlag som hade samlats in och iakttagits i samband med besöken i vallokalerna, dock var inte valdistriktens ordförande med och bearbetade utbildningsmaterialet. Uppsamlingsutbildningar genomfördes och alla ordinarie röstmottagare genomförde utbildningarna innan påbörjat arbete, även de fåtal

ersättare som behövde användas genomförde utbildning. Ordförande i valdistrikten deltog även vid den ordinarie utbildning för röstmottagare på valdagen. Vid intervjuer diskuterades också möjligheterna att i framtiden bättre tillvarata ordförandes erfarenheter och kunskaper i samband med utbildningarna för att få en mer anpassad utbildning utifrån de lokala förutsättningarna.

3.4.3 Bedömning

Vi bedömer att det har funnits en rutin för rekrytering av röstmottagare. Vi kan konstatera att man i stor utsträckning har arbetat med kontinuitet i rekryteringen och använt befintliga kontaktnät. Vi bedömer att valkansliet har tillsett att valdistriktens ordförande har haft ett ändamålsenligt stöd vid rekryteringen genom att hantera intresseanmälningar och ha beredskap för eventuell annonsering. Vi kan konstatera att arbetsfördelningen kring rekrytering har uppfattats som tydlig och har fungerat väl.

Vidare bedömer vi att röstmottagare har genomgått utbildning och fått information innan valet. Vi kan konstatera att utbildningarna upplevts som tydliga och informativa, och att man har bearbetat materialet utifrån lokala förutsättningar och erfarenheter. Vi bedömer dock mot bakgrund av ambitionen att anpassa materialet efter lokala förutsättningar att det finns ytterligare utvecklingspotential i att tillvarata valdistriktens ordförandes erfarenheter i utbildningarna, då dessa i regel har en gedigen erfarenhet av valarbete och skulle kunna avlasta valkansliet. Vi ser således positivt på att valnämnden har identifierat denna utvecklingspotential i arbetet framåt.

3.5 Medborgares deltagande vid rösträkning

I utbildningen som var specifik för ordförande i valdistrikten gavs muntliga instruktioner kring vad som gäller för medborgares deltagande vid rösträkning på valkvällen. Ordförande i respektive valdistrikt var ansvarig för att riktlinjerna efterlevdes. I huvudsak gällde instruktionerna att lokalen skulle möbleras på ett sådant vis att det var möjligt för medborgare att sitta på anvisade platser och observera rösträkningen utan att störa arbetet samt att lokalen skulle vara öppen.

Av intervjuer framkom att ingen medborgare har observerat rösträkandet under valet 2022 och att kommunen historiskt inte upplevt att det finns en efterfrågan från medborgare att delta vid rösträkningen.

3.5.1 Bedömning

Vi bedömer att ordförande i valdistrikten har delgivits instruktioner kring medborgares observerande vid rösträkningen. Vi kan konstatera att instruktionerna har givits muntligen och att vi inom ramen för granskningen inte har delgivits en skriftligt dokumenterad rutin kring medborgares observerande vid rösträkningen. Vi bedömer att gällande rutiner kring medborgares observerande av rösträkningen bör dokumenteras skriftligt.

4 Slutsats och rekommendationer

Vår sammanfattande bedömning utifrån granskningens syfte är att valnämnden genom styrning, uppföljning och kontroll har säkerställt ett ändamålsenligt arbete inför valet 2022. Vi bedömer att det har funnits en god samverkan och tydlig ansvarsfördelning mellan olika delar av valorganisationen. Vi kan konstatera att organisationen har varit tillräcklig och ändamålsenlig och att man har tillsett att tillvarata olika kompetenser som funnits i organisationen på ett ändamålsenligt vis.

Vi bedömer att det har funnits en välstrukturerad och väldokumenterad planering som i allt väsentligt har följts under förberedelserna inför valet 2022. Vi bedömer också det som positivt att valkansliet har framtagit en översiktlig planering och beskrivning av ordförande och vice ordförande uppdrag som kompletterar valkansliets arbete och tillvaratar ordförandes kompetenser inom sitt respektive valdistrikt. Vi kan konstatera att den goda planeringen och tillvaratagandet av ordförandes kompetens återspeglas i valet av vallokaler som beslutades tidigt och i samråd med ordförande. Vidare bedömer vi även att man utnyttjat befintliga resurser i kommunen utanför valorganisationen för att säkerställa en fungerande säkerhet och tillgänglighet, särskilt kopplat till vallokaler.

Vi bedömer att det har funnits rutiner för att motverka och observera otillbörlig påverkan. Vi kan konstatera att ordförande i valdistrikten upplever att frågan har varit levande i det förebyggande arbetet med utbildning och dialog. Vi kan även konstatera att det under valdagen och i samband med incidenter under förtidsröstningen har funnits en god beredskap, informationsspridning och tillgänglighet för att observera och motverka otillbörlig påverkan.

Vi bedömer att det har funnits rutiner för rekrytering av valförrättare samt att rekrytering och utbildning har genomförts i tid före valet. Vi kan konstatera att ordförandes kontaktnät och erfarenhet har tillvaratagits på ett ändamålsenligt vis för att avlasta valkansliet i rekryteringen, men att valkansliet har hanterat intresseanmälningar för att kunna verka som ett stöd i arbetet. Vi bedömer vidare att utbildningarna har varit ändamålsenliga och att man även har tillsett att hålla en ordförandespecifik utbildning. Vi bedömer dock mot bakgrund av den ambition som har funnits att anpassa utbildningarna efter lokala förutsättningar att det finns ytterligare utvecklingspotential i att tillvarata erfarenheter från valdistriktens ordförande i utbildningarna för röstmottagare.

Vi bedömer att ordförande i valdistrikten har delgivits instruktioner kring medborgares observerande vid rösträkningen. Vi kan konstatera att instruktionerna har givits muntligen och att vi inom ramen för granskningen inte har delgivits en skriftligt dokumenterad rutin kring medborgares observerande vid rösträkningen. Vi bedömer att gällande rutiner kring medborgares observerande av rösträkningen bör dokumenteras skriftligt.



Vimmerby kommun

Granskning av valnämndens arbete valet 2022

2023-01-31

Mot bakgrund av vår granskning rekommenderar vi valnämnden att:

- Fortsätta arbetet med att tillvarata ordförande i valdistriktens kompetens, särskilt inom ramen för utbildningsarbetet inför kommande val.
- Skriftligt dokumentera gällande rutiner kring medborgares observerande av rösträkningen.

Datum som ovan

KPMG AB

Simon Homander
Kommunal revisor

Maria Schultz
Kommunal revisor

Detta dokument har upprättats enbart för i dokumentet angiven uppdragsgivare och är baserat på det särskilda uppdrag som är avtalat mellan KPMG AB och uppdragsgivaren. KPMG AB tar inte ansvar för om andra än uppdragsgivaren använder dokumentet och informationen i dokumentet. Informationen i dokumentet kan bara garanteras vara aktuell vid tidpunkten för publicerandet av detta dokument. Huruvida detta dokument ska anses vara allmän handling hos mottagaren regleras i offentlighets- och sekretesslagen samt i tryckfrihetsförordningen.

Protokoll fört vid extra bolagsstämma den 2 januari
2023 med aktieägarna i Astrid Lindgrens Vimmerby
AB i Vimmerby org. 556303–3033

Närvarande aktieägare:

Astrid Lindgren Förvaltning AB gm Nils Nyman	441 236 A-aktier och röster
Astrid Lindgren Förvaltning AB gm Nils Nyman	239 764 B-aktier och 23 976 röster
Vimmerby kommun förvaltning AB gm Leif Larsson	9 340 A-aktier och röster
Vimmerby kommun förvaltning AB gm Leif Larsson	65 660 B-aktier och 6 566 röster
<hr/> Summa	<hr/> 756 000 aktier och 481 118 röster

Av bolagets 756 000 aktier var således 756 000 representerade på stämman.

- § 1 Stämmans öppnande
Nils Nyman förklarade stämman öppnad.
- § 2 Val av ordförande
Nils Nyman utsågs till ordförande vid stämman.
- § 3 Val av sekreterare
Nils Nyman utsågs till sekreterare vid stämman.
- § 4 Val av justeringsman
Stämman utsåg Leif Larsson till justeringsman.
- § 5 Godkännande av röstlängd
Stämman godkände förteckningen ovan över närvarande aktieägare som röstlängd.
- § 6 Kallelse och dagordning
Stämman konstaterades vara sammankallad i behörig ordning och kallelsen och dagordningen godkändes
- § 7 Val av ny styrelseledamot
Styrelsen beslutade att välja Jacob Käll till ny styrelseledamot för tiden intill slutet av nästa årsstämma.
- § 8 Inga övriga frågor behandlades.
- § 9 Avslutande
Samtliga beslut fattades enhälligt och ordförande Nils Nyman avslutade stämman

Vid protokollet

Nils Nyman

Justeras


Leif Larsson



Remittering av motion om kulturella aktiviteter för personer med funktionsnedsättning

Beslut om remittering

Motionen får ställas.

Motionen remitteras till kommunstyrelsen för beredning.

Sammanfattning

Ola Gustafsson (KD), Gudrun Brunegård (KD) och Nina Gustafsson (KD) föreslår i sin motion att kommunfullmäktige utreder möjligheten att utveckla kulturella aktiviteter, rörelse och dans för unga och vuxna personer med funktionsnedsättning, utifrån ett helhetsperspektiv omfattande både fysiska, psykosociala och kulturella aspekter.

Motionärerna resonerar att alla människor har olika kompetenser och förmågor och att det borde vara självklart att var och en får förutsättningar att utveckla sina styrkor och möjlighet till en meningsfull och stimulerande fritid. Vidare skriver de att kultur kan vara ett viktigt hjälpmedel för såväl rekreation och självförverkligande som ett sätt att uttrycka sig. Dessutom är kultur bra för den psykiska hälsan.

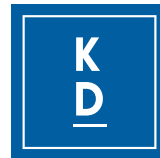
Motionärerna refererar till FN:s konvention om rättigheter för personer med funktionsnedsättning, punkt 4.11.5 Artikel 30, och de ställer frågan vilka kulturella uttrycksformer som i Vimmerby kommun erbjuds personer med funktionsnedsättningar.

Motionärerna menar att det är på tiden att ge personer med funktionsnedsättningar möjlighet att välja att utbilda sig och jobba inom kulturen. De anser att Vimmerby har goda förutsättningar, inte minst genom kulturskolan, och rekommenderar att kommunen kontaktar Glada Hudik för att få hjälp att starta en teater eller musikalskola för vuxna med funktionsnedsättning. De skriver att Vimmerby skulle kunna genomföra en likvärdig kulturell satsning, eller en musikallinje för unga vuxna med funktionsnedsättning.

Beslutsunderlag

Motion om kulturella aktiviteter för personer med funktionsnedsättning, KS 2023.1320

Leif Larsson (C)
Kommunfullmäktiges ordförande



Motion

Kulturella aktiviteter för personer med funktionsnedsättning

Alla vi människor har en rad olika kompetenser och förmågor. Det borde vara självklart i ett modernt samhälle att var och en får förutsättningar att utveckla sina styrkor och får möjlighet till en meningsfull och stimulerande fritid.

Kultur i dess olika former kan vara ett viktigt hjälpmedel för såväl rekreation och självförverkligande som ett sätt att uttrycka sig. Dessutom är kultur bra för den psykiska hälsan.

FN:s konvention om rättigheter för personer med funktionsnedsättning ratificerades av Sverige i december 2008 och trädde i kraft i början av år 2009. Under punkt 4.11.5 Artikel 30 Deltagande i kulturliv, rekreation, fritidsverksamhet och idrott, står följande:

”Konventionsstaterna erkänner i punkt 1 rätten för personer med funktionsnedsättning att på samma villkor som andra delta i kulturlivet och ska vidta alla ändamålsenliga åtgärder för att säkerställa att personer med funktionsnedsättning

- a) bereds tillgång till kulturella produkter i tillgänglig form,
- b) bereds tillgång till tv-program, film, teater och annan kulturell verksamhet i tillgänglig form, samt
- c) bereds tillträde till platser för kulturella föreställningar eller tjänster, såsom teatrar, museer, biografier, bibliotek och turistservice och så långt som möjligt till minnesmärken och platser av nationell kulturell betydelse.

Enligt punkt 2 ska konventionsstaterna vidta ändamålsenliga åtgärder för att personer med funktionsnedsättning ska få möjlighet att utveckla och använda sin kreativa, artistiska och intellektuella förmåga, inte endast i eget intresse utan även för samhällets berikande.”

Vidare:

”För att göra det möjligt för personer med funktionsnedsättning att på samma villkor som andra delta i rekreations- och fritidsverksamhet och idrott, ska konventionsstaterna enligt punkt 5 vidta ändamålsenliga åtgärder för att (...)

- b) säkerställa att personer med funktionsnedsättning har möjlighet att organisera, utveckla och delta i idrott och rekreation som är särskilt anpassade för personer med funktionsnedsättning och i detta syfte uppmuntra erbjudande av ändamålsenlig instruktion, utbildning och resurser på samma villkor som andra.”



Vi har nyligen imponerats av paraolympikernas idrottsprestationer. På liknande sätt imponeras vi och rycks med i den pura glädje som Glada Hudik-gänget förmedlar i sina föreställningar. Vi är stolta över den inkluderande verksamhet som Vimmerby IF har.

Men vilka kulturella uttrycksformer erbjuds de personer med funktionsnedsättningar som bor i Vimmerby kommun?

Det är på tiden att ge personer med funktionsnedsättningar möjlighet att välja att utbilda sig och jobba inom kulturen. Många kommuner jobbar med musik och rörelse och teater för personer som inte klarar av ett jobb men som kan utvecklas på andra sätt. Vimmerby har goda förutsättningar, inte minst genom kommunens fina kulturskola. Kommunen skulle kunna ta kontakt med Glada Hudik för att få hjälp att starta en teater eller musikskola för vuxna med funktionsnedsättning.

Vimmerby har alla möjligheter att visa att vi är en kommun som vill se till allas rätt att påverka sitt liv. Där det finns människor finns det alltid olika behov. Tänk om Vimmerby kunde genomföra en kulturell satsning likvärdig Glada Hudik eller kanske en musikallinje för unga vuxna med funktionsnedsättning!

Med hänvisning till ovanstående föreslår jag att kommunfullmäktige beslutar

Att utreda möjligheten att utveckla kulturella aktiviteter, rörelse och dans för unga och vuxna personer med funktionsnedsättning, utifrån ett helhetsperspektiv omfattande både fysiska, psykosociala och kulturella aspekter.

Vimmerby den 21 mars 2023

Ola Gustafsson

Gudrun Brunegård

Nina Gustafsson



Remittering av medborgarförslag om att friskvårdsbidraget borde höjas

Beslut om remittering

Medborgarförslaget får ställas.

Medborgarförslaget skickas till kommunstyrelsen för beredning.

Sammanfattning av ärendet

Linn Carlsson föreslår i sitt medborgarförslag att kommunen höjer friskvårdsbidraget till 3000 kr. Hon menar att medarbetarna då skulle kunna genomföra aktiviteter som bidrar till att de kan behålla och utveckla en hälsosam livsstil. Linn Carlsson skriver vidare att Hultsfreds kommun i år höjde friskvårdsbidraget till 3000 kr.

Beslutsunderlag

Medborgarförslag om att friskvårdsbidraget borde höjas, KS 2023.1062

Leif Larsson (C)

Kommunfullmäktiges ordförande



Detta dokument är elektroniskt signerat och juridiskt bindande.

Ordförande: Leif Larsson



Medborgarförslag från:

Namn Linn Carlsson
Adress Torsgatan 13, 59839 Vimmerby
Tel nr 0702317285
E-post linn_parfait@hotmail.com

Förslag:


För ett år sedan skickade jag in ett medborgarförslag angående att friskvårdsbidraget borde höjas. Det har inte blivit någon höjning ännu så därför skickar jag in ett nytt medborgarförslag om att jag tycker att kommunen borde höja bidraget till 3000kr.

Genom att höja friskvårdsbidraget skulle medarbetarna kunna göra aktiviteter som bidrar till att de kan behålla och utveckla en hälsosam livsstil.

I år höjdes friskvårdsbidraget i Hultsfreds kommun till 3000kr.

Jag är medveten om att detta förslag blir en allmän handling, att det publiceras på kommunens hemsida, och kan komma att bli ett inslag i tidningarna och lokal-TV.

Underskrift:

Ort Vimmerby	Datum 2023-03-06
Namnsteckning 	Namnförtydligande Linn Carlsson

Lämna eller skicka medborgarförslaget till kommunen, se adresser nedan.

Besöksadress: Stångågatan 28 Stadshuset Vimmerby	Postadress: Vimmerby kommun Stadshuset 598 81 VIMMERBY	Telefonnummer: 0492 – 76 90 00 E-post: kommun@vimmerby.se	Hemsida: www.vimmerby.se
---	---	--	-----------------------------



Motion om att förbättra brandsäkerheten för brukare med trygghetslarm

Beslut om remittering

Motionen remitteras till socialnämnden för beredning.

Sammanfattning av ärendet

Aktuell motion

Niklas Gustafsson (M) och Anders Dahlgren (M) föreslår i sin motion följande.

- Vimmerby kommun inför brandlarm för samtliga som har trygghetslarm.
- Vimmerby kommun utreder om köp eller leasing blir billigast.
- Vimmerby kommun tittar på kommuner i vår närhet hur dom har infört brandlarm kopplat till trygghetslarm.

Niklas Gustafsson (M) och Anders Dahlgren (M) skriver följande. ”En stor andel av de personer som bedöms som särskilt riskutsatta för brand i bostad bor i ordinärt boende.” Det gäller t ex personer med insatser i form av hemtjänst och trygghetslarm, menar de, och skriver: ”Om det befintliga brandskyddet bedöms vara otillräckligt behövs ett anpassat brandskydd. Tiden från utbruten brand till påbörjad räddningsinsats är avgörande för utgången av en brand. Ju tidigare en räddningsinsats initieras, desto större chans är det att rädda någon vid bostadsbrand.”

Niklas Gustafsson (M) och Anders Dahlgren (M) redogör i sin motion för nationell statistik till grund för förslagen och anser att Moderaterna ser att ett sådant larm skulle öka tryggheten för de äldre, för deras närstående och grannar samt för personalen inom hemtjänsten.

Angående remitteringen

Socialförvaltningen konstaterar att motionen inte gäller fristående larm utan det är specifikt brandlarm av den typ som är kopplad till trygghetslarm. De bedömer därför att frågan ligger inom socialnämndens ansvarsområde.

Beslutsunderlag

Motion angående att förbättra brandsäkerheten för brukare med trygghetslarm, KS 2023.1039

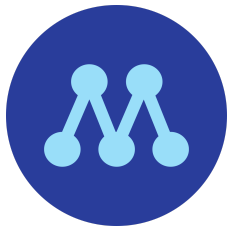
Leif Larsson (C)

Kommunfullmäktiges ordförande



Detta dokument är elektroniskt signerat och juridiskt bindande.

Ordförande: Leif Larsson



Motion angående att förbättra brandsäkerheten för brukare med trygghetslarm.

Bakgrund

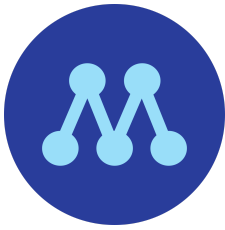
En stor andel av de personer som bedöms som särskilt riskutsatta för brand i bostad bor i ordinärt boende. De personer som har behov får stödjande insatser från kommunen, exempelvis i form av hemtjänst och trygghetslarm. Om det befintliga brandskyddet bedöms vara otillräckligt behövs ett anpassat brandskydd. Tiden från utbruten brand till påbörjad räddningsinsats är avgörande för utgången av en brand. Ju tidigare en räddningsinsats initieras, desto större chans är det att rädda någon vid bostadsbrand.

Nationell dödsbrandstatistik visar följande:

- varje år dör mellan 100 och 150 personer i brand
- 9 av 10 dödsbränder inträffar i bostaden
- åldersgruppen 65+ är överrepresenterad
- i åldersgruppen 20-64 är över hälften alkoholpåverkade
- 73% av de som dör i bränder gör det innan räddningstjänsten är på plats
- minst var fjärde person över 65 år som omkommer brand i bostad är känd av socialförvaltningen, hemtjänst eller annan förvaltning
- Fler o fler bor hemma länge vilket innebär att dödsbränderna kommer att öka om inga åtgärder sätts in

Aktuellt

I Vimmerby kommun har det inträffat dödsbränder som man inte kan utesluta hade kunnat sluta på ett annat sätt om brandlarm var kopplat till trygghetslarm. Moderaterna ser att ett sådant larm skulle öka tryggheten för dom äldre i kommunen men även öka känslan av trygghet för närstående och grannar men även för vår personal inom hemtjänsten.



Förslag

Vimmerby kommun ska vara en trygg och säker kommun att åldras i. Genom nationell statistik vet vi att vissa grupper i samhället löper större risk än andra att drabbas av brand i bostad med dödlig utgång som följd.

Moderaterna i Vimmerby kommun föreslår därför följande.

- att Vimmerby kommun inför brandlarm för samtliga som har trygghetslarm.
- att Vimmerby kommun utreder om köp eller leasing blir billigast
- att Vimmerby kommun tittar på kommuner i vår närhet hur dom har infört brandlarm kopplat till trygghetslarm.

Niklas Gustafsson, Oppositionsråd.

Anders Dahlgren, Ordförande Moderaterna Vimmerby.



2023-03-26

M och KD fortsätter att ta ansvar för Vimmerby kommun

Med utgångspunkt från den av Kommunfullmäktige 19 december 2022 antagna budgeten för 2023 lägger Moderaterna och Kristdemokraterna tillsammans följande förslag till ändringsbudget.

Statsbidrag och elstöd

Prognosen för ökade generella statsbidrag från regeringen samt förändrad skatteunderlagsprognos är 14 900 tkr. Regeringens elstöd som kommer att betalas ut under 2023 beräknas hamna på 4 000 tkr. Stöden stärker kommunens möjlighet att hantera ökade kostnader för prisökningar på energi.

Lägre investeringstakt än budgeterat 2022

Då färre investeringar än budgeterat genomfördes under 2022 blir kapitalkostnaderna 700 tkr lägre för 2023 än vad som ursprungligen budgeterades.

Högre värdering av kommunens tillgångar

Efter genomförd värdering kommer markpriserna på Krönsmon att öka från 130 kr/m² till 175 kr/m² respektive 275 kr/m² från och med 1 juli 2023. Prisförändringen innebär en högre värdering som enligt god redovisningssed ska resultatföras. Värdet kommer därmed att stiga med 14 956,7 tkr. Då möjligheten finns att tomtmark säljs under första halvåret och därmed inte bidrar till värdeökningen väljer M+KD att i budgetförslaget försiktigt räkna med 14 000 tkr i värdeökning.

Utdelning från bolagskoncernen

Vi väljer att stå bakom att genomföra utdelning från VKF på 5 000 tkr. Vi vill samtidigt uppmana till försiktighet när det gäller att göra överuttag ur Vemabkoncernen utan en seriös genomlysning av vilka framtida investeringar koncernen står inför. Bolagets vinster kommer att vara av betydelse för möjligheten att genomföra investeringar som en del i den gröna omställningen.

Återbetalning från Miljö- och byggnadsnämnden

Den gemensamma nämnden kommer att återbetala 1 200 tkr per år till Vimmerby kommun 2023 och 2024.

Satsning på arbetsmiljön

Vimmerby kommun brottas med höga sjuktal inom vissa verksamheter. M+KD vill avsätta 2 000 tkr för insatser som kan bidra till en bättre arbetsmiljö för kommunens personal. Satsningen kan bl a innehålla skobidrag till personal inom vård, omsorg och förskola samt ett utökat friskvårdsbidrag till all personal.



2023-03-26

Stöd till föreningar

Även föreningar har drabbats av ökade energikostnader och prisökningar till följd av inflationen. M+KD avsätter därför 500 tkr extra i budgeten för att öka föreningsstödet, varav 200 tkr öronmärks för ökat investeringsstöd. Därutöver höjs driftbidraget till Gullringens simhall med 200 tkr.

Heltid en rättighet - deltid en möjlighet

Goda arbetsvillkor är nödvändigt för att Vimmerby kommun ska vara en attraktiv arbetsgivare som har möjlighet att både rekrytera och behålla medarbetare. Heltidsresan har gett många möjlighet att gå från ofrivillig deltid till en heltidsanställning och har därför för många inneburit förbättrade villkor. Samtidigt hörs allt fler exempel på medarbetare som inte kan eller vill öka sin tjänstgöringsgrad och därför inte kan byta tjänst inom kommunen för att inte tvingas till heltidsarbete mot sin vilja. Andra väljer att inte påbörja en anställning i Vimmerby när endast heltidstjänster finns att tillgå. M+KD vill öka valfriheten så att medarbetare som omfattas av heltidsresan ska få rätt till en heltidsanställning men samtidigt möjlighet att välja en lägre tjänstgöringsgrad med motsvarande upplägg som varit framgångsrikt i andra kommuner. För utredning av en mer flexibel heltidsresa avsätts 150 tkr i budgeten.

Brandlarm kopplat till trygghetslarmen

Vi vill i vår ändringsbudget avsätta 250 tkr för att samtliga brukare med trygghetslarm också ansluts till brandlarm.

Oförutsedda medel

I en tid av ökad osäkerhet minskar möjligheten att parera för det oförutsägbara. M+KD väljer därför att återföra 900 tkr av de 1 700 tkr som majoriteten tog bort i årets budget.

Slopade effektiviseringskrav

Då nämnderna redan signalerar om svårigheter att hålla budget 2023 väljer M+KD att stå fast vid vårt förslag från december om att dra tillbaka de tidigare beslutade effektiviseringskraven på sammanlagt 10 466 tkr. Det är dock fortsatt viktigt med budgetdisciplin för samtliga kommunala verksamheter.

Extra satsning på budget för centrala löneanslag

Utöka det centrala löneanslaget med 5 300 tkr för att möta utslaget från lönerörelsen.



2023-03-26

Ökat anslag för pensionskostnader

Då prognosen för det nya pensionsavtalet har visat på högre kostnader än vad som tidigare beräknats avsätts 11 600 tkr ytterligare i årets budget.

Utökad budget för ökade el- och livsmedelskostnader

Ytterligare 7 400 tkr tillförs verksamheterna för att täcka prisökningarna på el och livsmedel. I beloppet ingår de 4 000 tkr som regeringen har skjutit till i elprisstöd.

En budget med ansvar för framtiden

Sammantaget innebär Moderaternas och Kristdemokraternas budgetförslag att kommunens budgeterade resultat ökar från 11 till 12 miljoner kronor. Det innebär att budgeten med marginal lever upp till den lägsta nivån i det kortsiktiga finansiella målet att kommunen ska ha ett överskott motsvarande 1-2 procent av skatter och statsbidrag. Ett överskott är nödvändigt för att klara framtida investeringar och det kortsiktiga målet är mycket lågt ställt. På några års sikt behöver vi nå det långsiktiga målet på 2 procents överskott och för att klara framtida satsningar behöver ambitionsnivån troligen höjas ytterligare. M och KD väljer att inte frångå målet som redan har slagits fast för 2023 utan värnar även fortsatt om en god ekonomisk hushållning av de kommunala resurserna.



2023-03-26

Moderaternas och Kristdemokraternas gemensamma förslag till ändringsbudget för Vimmerby kommun 2023

(tkr)

Budgeterat resultat i antagen budget 11 000

Tillkommande förstärkningar:

+ Höjd prognos för skatteunderlag och statsbidrag	14 900
+ Elprisstöd	4 000
+ Färre investeringar än budgeterat 2022	700
+ Uppskrivning Krönsmon	14 000
+ Utdelning från bolagskoncernen	5 000
+ Återbetalning Miljö- och byggnadsnämnden	1 200

Summa tillkommande förstärkningar: 39 800

Tillkommande kostnader:

- Satsning på arbetsmiljön	2 000
- Föreningsstöd	500
- Ökat driftbidrag till Gullringens simhall	200
- Utred Heltid en rättighet - deltid en möjlighet	150
- Brandlarm kopplat till trygghetslarmen	250
- Återföring till KS oförutsett	900
- Slopade effektiviseringskrav	
- Kommunstyrelsen	2 200
- Barn- och utbildningsnämnden	3 894
- Socialnämnden	4 372
- CLA - tillägg i ram	5 300
- Pensionskostnader tillägg i ram	11 600
- Utökad budget för ökade el- och livsmedelskostnader	7 400

Summa tillkommande kostnader: 38 766

Nytt budgeterat resultat 12 034

Niklas Gustafsson (M), Ola Gustafsson (KD), Anders Dahlgren (M), Sven Weckfors (KD)

Sammanfattning

För att klara den mycket utmanande ekonomiska situationen under 2023 föreslår den politiska majoriteten en rad förändringar av redan beslutade budget.

De tillskott i form av höjd skatteunderlagsprognos och statsbidrag, elprisstöd, och högre värdering av Krönsmon som majoriteten inte hade kunskap om när budget beslutades i juni 2022 räknas in i förslaget. Dessutom tillför majoriteten ytterligare 5 miljoner kronor genom ett uttag ur VKF. Dessa tillskott täcker ökade kostnader som ligger utanför vår kontroll, tillskott till nämnderna samt några satsningar. Ytterligare ökade pensionskostnader på 11,6 mkr och ökade kostnader för el, mat och drivmedel 7,4mkr, så att dessa kostnader inte belastar nämndsbudgetarna under 2023. De effektiviseringskrav som funnits på nämnderna tas bort, samt ytterligare 5,9 mkr skjuts till i ett generellt tillskott till Socialnämnden.

Syftet med dessa åtgärder är att nämnderna ska ha en rimlig möjlighet att hålla sina budgetar utifrån de prognoser som presenterats. Majoriteten tillför även 5,3 mkr till CLA. Orsaken är att de ökade kostnader de särskilda lönesatsningarna 2022 medförde inte räknats in tidigare, att det är fler som berörs av löneökningar nu än vad som beräknades när budget togs i juni 2022, samt 1 mkr till en särskild lönesatsning på rektorer och kockar inom kommunen. Slutligen tillförs 750 000 kr till Socialnämnden för att möjliggöra en satsning på fria arbetsskor inom omsorgen.

Med dessa omfördelningar blir framför allt budgetförutsättningarna tydligare. Majoriteten konstaterar återigen att kommande år kommer bli särskilt belastande för kommunens ekonomi. Det är av yttersta vikt att vi gemensamt gör allt vi kan för att hålla de budgetramar som är satta.

Förslag till beslut

Kommunstyrelsen föreslår kommunfullmäktige besluta:

1. att frångå enprocentsmålet i finanspolicyn för året 2023.
2. att anta förslag till ändringsbudget för 2023.

Beslutsgång

Niklas Gustafsson (M), Ola Gustafsson (KD), Anders Dahlgren (M) och Sven Weckfors (KD) avstår från att delta i beslutet och inkommer med en protokollsanteckning som biläggs protokollet.



Vimmerby
kommun

Sammanträdesprotokoll

Datum
2023-03-14

Kommunstyrelsen

Beslutsunderlag

KS 2023.1093 8 Budget 2023 - revidering av nya majoriteten
rev.budget 2023 dok id 259286

KS 2023.1176 Protokollsanteckning ärende 8

Beslutet skickas till

Kommunfullmäktige

Budget 2023 – revidering av nya majoriteten

Ursprunglig budget

Budgeterat överskott **11,0 mnkr**

Revidering av budget

Höjd prognos för skatteunderlag och statsbidrag 14,9 mnkr

Elprisstöd 4,0 mnkr

Färre investeringar 2022 0,7 mnkr

CLA – tillägg i ram - 5,3 mnkr

Pensionskostnader, tillägg i ram - 11,6 mnkr

Kommunstyrelsen, tillägg i ram - 9,6 mnkr

Barn- och utbildningsnämnden, tillägg i ram - 3,9 mnkr

Socialnämnden, tillägg i ram - 11,0 mnkr

Uppskrivning värde exploatering Krönsmon 14,0 mnkr

Koncernbidrag/utdelning bolagskoncernen 5,0 mnkr

Uppdaterad budget

Budgeterat överskott **8,2 mnkr**



Plats och tid	Stadshuset, måndagen den 27 februari 2023 klockan 13:30
Beslutande	Helen Nilsson (S) Jacob Käll (C) Niklas Gustafsson (M)
Övriga närvarande	Carolina Leijonram, VD Roger Sjögren, ekonomichef Gunilla Andersson, sekreterare
Paragrafer	12-15
Sekreterare	Gunilla Andersson
Protokolljusterare	Niklas Gustafsson Justering sker genom digital signering.

Innehållsförteckning

Paragraf	Rubrik	Ärendenr	Sidnr
§ 12	Val av protokolljusterare	2023/4	2
§ 13	Godkännande av dagordning	2023/5	3
§ 14	Avsteg från ägardirektiv Vimmerby Energi & Miljö AB	2023/7	4
§ 15	Övriga frågor	2023/6	5



§ 12 2023/4 2023.13

Val av protokolljusterare

Till att justera dagens protokoll väljs Niklas Gustafsson.



Styrelsen för Vimmerby kommun Förvaltnings AB

§ 15 2023/6 2023.16

Övriga frågor

Inga övriga frågor fanns.
Mötet förklarades avslutat.



Detta dokument är elektroniskt signerat och juridiskt bindande.

Helen Nilsson

Niklas Gustafsson

Gunilla Andersson

§ 92

2023/83

2023.1235

Handlingsprogram Vimmerby kommun 2023 Lagen (2003:778) om skydd mot olyckor

Kommunstyrelsens beslut

Kommunstyrelsen föreslår kommunfullmäktige besluta att

1. anta handlingsprogram Vimmerby kommun 2023 för förebyggande verksamhet och räddningstjänst enligt lagen (2003:778) om skydd mot olyckor
2. det gamla handlingsprogrammet med beslut 2021-04-06 KF § 53 upphör att gälla.

Sammanfattning

Vimmerby kommun ska vara en trygg och säker plats att bo, verka och vistas i. Inriktningen är att skapa goda och säkra miljöer i ett samhälle som står emot yttre och inre påfrestningar. Riksdagen har beslutat om lagändringar i lagen (2003:778) om skydd mot olyckor (LSO). Förändringarna i lagen innebär bland annat att kraven på kommunernas handlingsprogram ska förtydligas för att stärka styrningen. Syftet är att handlingsprogrammen ska bli mer konkret, hålla högre kvalitet och mer jämförbara, så att skyddet mot olyckor blir mer likvärdigt över landet.

Detta dokument utgör handlingsprogram för den olycksförebyggande verksamheten och för räddningstjänst i Vimmerby kommun i enlighet med 3 kap. 3§ och 8§ i Lag (2003:7773) om skydd mot olyckor med ändringar t.o.m. SFS 2020:882. Handlingsprogrammet gäller från år 2023 och framåt, men behöver revideras vid eventuella förändringar på grund av ändrad riskbild och förmåga eller verksamhet. I det här handlingsprogrammet menas med säkerhet frånvaro av oönskade händelser, skador eller konsekvenser. Med trygghet menas frånvaro av upplevd oro. De flesta olyckor eller yttringar för medborgarnas otrygghet får på något sätt efterverkningar i kommunens verksamheter. Trygghet och säkerhet i Vimmerby kommun uppnås genom en strategisk inriktning med övergripande mål. Barn, unga och äldre står i särskilt fokus för satsningarna och arbetet ska tillgodose allas behov av skydd, säkerhet och trygghet, oavsett ålder och kön. Allas behov ska tillgodoses på ett likvärdigt sätt och arbetet ska bidra till de jämställdhetspolitiska målen i samhället. Ett bättre skydd mot olyckor ger färre olyckor och skador, vilket i sin tur bidrar till att öka tryggheten i samhället för alla.

Dokumentet följer en given struktur i enlighet med MSBFS 2021:1, Myndigheten för samhällsskydd och beredskaps föreskrifter om innehåll och struktur i kommunens handlingsprogram för förebyggande

Kommunstyrelsen

verksamhet och räddningstjänst. Handlingsprogrammet har genomgått samråd med närliggande kommuner och myndigheter som kan bli påverkade av förmågan som kommunen har inom sitt geografiska område.

Ledamöterna ställer frågor om handlingsplanen.

Beslutsunderlag

Tjänsteskrivelse Handlingsprogram Vimmerby kommun 2023 dok id 258931
KS 2023.1068 Handlingsprogram Vimmerby kommun 2023, efter remissrunda

Beslutet skickas till

Kommunfullmäktige



Vimmerby
kommun

Handlingsprogram

Vimmerby kommun 2023

För förebyggande verksamhet
och räddningstjänst enligt
lagen (2003:778) om skydd
mot olyckor



Innehåll

1	Inledning	3
2	Beskrivning av Vimmerby kommun	4
2.1	Geografi	4
2.2	Demografi	4
2.3	Infrastruktur	5
2.4	Bebyggelse	5
2.5	Näringsliv och verksamheter	5
2.6	Farliga verksamheter	6
2.7	Räddningstjänsten	6
2.8	Framtida utveckling	7
3	Styrning av skydd mot olyckor	8
3.1	Ansvars- och uppgiftsfördelning	8
3.2	Samverkan i kommunkoncernen	8
3.3	Den enskildes ansvar	9
4	Risker	9
4.1	Övergripande	9
4.2	Brand i byggnad	11
4.3	Brand utomhus	11
4.4	Trafikolycka	12
4.5	Olycka med farliga ämnen	12
4.6	Naturolycka	13
4.7	Drunkning	13
4.8	Övriga händelser och uppdrag	13
5	Värdering	14
6	Mål	18
6.1	Nationella målen	18
6.2	Verksamhetsmål för Vimmerby kommun	19
7	Förebyggande	21
7.1	Tillsyn	21
7.2	Stöd till enskilda	22
7.3	Rengöring och brandskyddskontroll	23
7.4	Övriga förebyggande åtgärder	23
8	Räddningstjänst – förmåga och verksamhet	24
8.1	Övergripande	24
8.2	Förmåga per olyckstyp	37

8.3	Ledning i räddningstjänsten.....	54
8.4	Samtidiga och omfattande räddningsinsatser.....	58
8.5	Räddningstjänst under höjd beredskap	58
9	Uppföljning, utvärdering och lärande.....	60
9.1	Olycksundersökning och utvärdering av insats.....	60
Bilaga A: Dokumentförteckning		61
	Referensdokument	61
	Förteckning över avtal	62
Bilaga B: Beskrivning av samråd.....		63
	Lista på vilka som har fått handlingsprogrammet för samråd.....	63

Handlingsprogrammet för Vimmerby kommun har tagits fram av tjänstepersoner inom Räddningstjänsten i Vimmerby kommun.

Rapportförfattare och revideringar

Version:	Datum:	Sammanställd av:	Antagen
Version 1.0 (efter remissvar)	2023-03-06	Peter Helge Räddning och Säkerhetschef	KF 2023-xx-xx §53
2.0 efter synpunkter K.S	2023-03-22	Peter Helge Räddning och Säkerhetschef	KF 2023-xx-xx §53

Kontaktpersoner:

Räddningschefen i Vimmerby Kommun

1 Inledning

Vimmerby kommun ska vara en trygg och säker plats att bo, verka och vistas i. Vi vill skapa goda och säkra miljöer i ett samhälle som står emot yttre och inre påfrestningar.

Riksdagen har beslutat om lagändringar i lagen (2003:778) om skydd mot olyckor (LSO). Förändringarna i lagen innebär bland annat att kraven på kommunernas handlingsprogram ska förtydligas för att stärka styrningen. Syftet är att handlingsprogrammen ska bli mer konkret, hålla högre kvalitet och mer jämförbara, så att skyddet mot olyckor blir mer likvärdigt över landet.

Detta dokument utgör handlingsprogram för den olycksförebyggande verksamheten och för räddningstjänst i Vimmerby kommun i enlighet med 3 kap. 3§ och 8§ i Lag (2003:7773) om skydd mot olyckor med ändringar t.o.m. SFS 2020:882.

Handlingsprogrammet gäller från år 2023 och framåt, men behöver revideras vid eventuella förändringar på grund av ändrad riskbild och förmåga eller verksamhet.

I det här handlingsprogrammet menas med säkerhet frånvaro av oönskade händelser, skador eller konsekvenser. Med trygghet menas frånvaro av upplevd oro.

De flesta olyckor eller yttringar för medborgarnas otrygghet får på något sätt efterverkningar i kommunens verksamheter.

Trygghet och säkerhet i Vimmerby kommun uppnås genom en strategisk inriktning med övergripande mål.

Barn, unga och äldre står i särskilt fokus för satsningarna och arbetet ska tillgodose allas behov av skydd, säkerhet och trygghet, oavsett ålder och kön. Allas behov ska tillgodoses på ett likvärdigt sätt och arbetet ska bidra till de jämställdhetspolitiska målen i samhället. Ett bättre skydd mot olyckor ger färre olyckor och skador, vilket i sin tur bidrar till att öka tryggheten i samhället för alla.

Dokumentet följer en given struktur i enlighet med MSBFS 2021:1, Myndigheten för samhällsskydd och beredskaps föreskrifter om innehåll och struktur i kommunens handlingsprogram för förebyggande verksamhet och räddningstjänst.

Handlingsprogrammet har genomgått samråd med närliggande kommuner och myndigheter som kan bli påverkade av förmågan som kommunen har inom sitt geografiska område. Samrådsredogörelse återfinns i Bilaga B.

2 Beskrivning av Vimmerby kommun

2.1 Geografi

Vimmerby kommun är en inlandskommun och ligger i norra Kalmar län. De större tätorterna är Vimmerby, Södra Vi, Storebro och Gullringen.

Vimmerby kommun är befolkningsmässigt en mindre stad/tätort och landsbygdskommun med 15 578 invånare (dec 2021) och är med 1220 km² relativt stor till ytan. Persontätheten är i genomsnitt låg 12,8/km².

73,2 % av befolkningen bor i tätort medan 26,8 % bor på landsbygd.

Tätort	Invånarantal Ca
Vimmerby	8200
Södra Vi	1100
Storebro	1000
Gullringen	500
Frödinge	380
Tuna	260
Rumskulla	180
Djursdala	160

Vimmerby kommun ligger i Kalmar län som utgörs av tolv kommuner med sammanlagt omkring 247 000 invånare. Länet är långsträckt i nord-sydlig riktning och har stora kustområden – hela Öland och ungefär 20 mil kust på fastlandet. Ytan är 11 694 km² varav ungefär 64 % är skog.

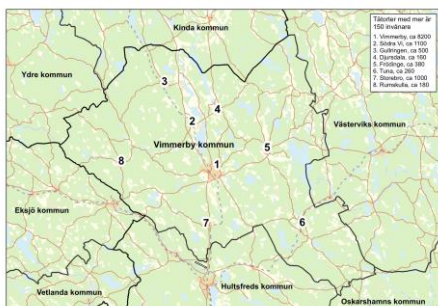


Bild 1. Karta över Vimmerby kommun.

2.2 Demografi

Antalet invånare är ca 15 578 (2021)

Befolkningsutvecklingen i länet har varit negativ under några år. Jämfört med slutet av 1800-talet har befolkningsmängden legat på ungefär samma nivå medan den totala befolkningen i landet har lite mer än fördubblats. Vimmerby har de senaste åren haft en svagt positiv befolkningsökning.



Bild 2. Karta över Kalmar län.

Vimmerby har en relativt hög medellålder, 44,6 år, att jämföra med riksnittet som 41,4 år. Medianinkomsten i kommunen är 288 003 kr/år att jämföra med övriga Sverige som har 296 484 kr/år.

Andelen högutbildade i Vimmerby är 15%, att jämföra med riksnittet som är 28,9%. Arbetslösheten i kommunen ligger på 5,9% jämfört med riksnittet på 6,5%.

Befolkningsutvecklingen de senaste 15 åren är relativt oförändrad.

Arbetspendlingen är jämn till och från kommunen ligger på ca 1400 personer/dag.

Statistiken är hämtat från SCB:s statistikdatabas som offentliggjordes 2021-03-24.

2.3 Infrastruktur

Kommunen fysiska infrastruktur i form av vägar och järnvägar är i behov av underhåll och investeringar. Riksväg 40 är en stamväg mellan Göteborg och Västervik i väst-ostlig riktning. Riksväg 34/23 passerar Vimmerby i nord-sydlig riktning. Stångådalsbanan, en oelektrifierad järnväg med enkelspår, förbinder Kalmar med Linköping till stambanan.

Vimmerby kommun gränsar i söder till Hultsfreds flygplats som tidigare bland annat var en militär flygplats. Den trafikeras numera mestadels av privata aktörer från södra och mellersta Sverige. Härifrån utgår bland annat skogsbrandsflyg.

I kommunen finns fem huvudavrinningsområden och 340 sjöar större än en hektar. I nuläget orsakar dessa inga större risker.

Det stora besöksmålet Astrid Lindgrens Värld innebär många besökare och gästnätter koncentrerat till sommarperioden.

2.4 Bebyggelse

Bebyggelsen i Vimmerby kommun består till största delen av småhus. I tätorterna finns områden med flerbostadshus på upp till ett fyra våningar.

I centrala Vimmerby finns det områden med äldre och tät trähusbebyggelse.

Den mesta nybyggnationen är koncentrerad till Vimmerby.

2.5 Näringsliv och verksamheter

Kommunen besöks av en stor andel turister, framför allt under sommarmånaderna, med återkommande evenemang som ALV Astrid Lindgrens Värld mellan 6 000 -10 000 besökare /dag, semesterracet (Folkacetävling under ca 1 vecka) med ca 25 000 besökare under finaldagen och Bullerby Cup (fotbollsturnering under 4 dagar) med ca 5 000 besökare/deltagare per dag under turneringen.

De största arbetsgivarna i kommunen är:

- Vimmerby kommun
- Astrid Lindgrens Värld (Sommartid under säsong)
- V-TAB
- Ljunghälls Södra Vi
- Åbro Bryggeri
- Frödinge mejeri
- Arla Foods AB
- Region Kalmar

2.6 Farliga verksamheter

Vid vissa anläggningar bedrivs verksamhet som innebär fara för att en olycka ska orsaka allvarliga skador på människor eller miljön. Sådana anläggningar omfattas av skyldigheterna i 2 kap. 4 § LSO och kallas ibland för 2 kap 4-anläggningar eller farlig verksamhet.

I Vimmerby kommun finns endast en 2 kap 4-anläggning.

- Arla Foods AB

2.7 Räddningstjänsten

Räddningstjänsten i Vimmerby kommun ligger organisatoriskt under Samhällsbyggnadsavdelningen som är en del av Kommunstyrelseförvaltningen (KSF). KSF ligger politiskt under Kommunstyrelsen och Kommunstyrelsens arbetsutskott och dessa ligger under Kommunfullmäktige vilket är kommunens högst beslutande organ.

Kommunstyrelsen är ansvarig nämnd för räddningstjänsten med undantag för tillsyn enligt LSO. Miljö- och byggnadsnämnden ansvarar för kommunens uppgifter enligt LSO och Lag (2010:1011) om brandfarliga och explosiva varor, hädanefter kallad LBE vad gäller tillsyn och tillståndsgivning.

Dimensionering av kommunens räddningstjänst beslutades av kommunfullmäktige efter genomförd riskanalys år 2021 avseende räddningsinsatser inom lagen om skydd mot olyckor

Verksamheten omfattas av utryckning, övning, planläggning, utbildning, brand och olycksutredning och tillsynsverksamhet enligt gällande lagstiftning.

Räddningstjänsten ansvarar också för att analysera sina egna insatser vid förekommande olyckor.

För att kunna genomföra effektiva räddningsinsatser av olika karaktär finns räddningsstyrkor vid normalberedskap placerade i orterna: Vimmerby, Södra Vi, Rumskulla, Tuna och ett räddningsvårn i Locknevi. Det finns i normalfallet 20 personer i beredskap inom Vimmerby kommun.

2.8 Framtida utveckling

Invånarantalet i Vimmerby kommun har de senaste åren varit relativt konstant och ingen stor förändring väntas ske de närmsta åren. Som i övriga landet sker en viss förtätning av invånare i tätorterna, framför allt Vimmerby.

Kommunen är i en utvecklingsfas där man planerar nya bostadsområden, handelsområden och industrimark för nyetablering med projekt som syftar till att utveckla kommunen och regionen på ett positivt sätt. En ny "Översiktsplan 2050" för Vimmerby kommun är under framtagande.

Befolkningens ålderssammansättning kommer att förändras fram till 2030. Andelen äldre personer (65+) kommer att öka. Fler äldre med vårdbehov väntas bo kvar hemma. Olyckor där äldre är överrepresenterade, men framförallt fallolyckor och bränder kan därför förväntas att öka.

Olika sociala och ekonomiska förutsättningar kan medföra en risk för utanförskap, med grogrund för ökade spänningar och ökad social oro. Från andra håll i världen syns att ökade klyftor och polarisering driver på olycks- och våldsutveckling, men även i Sverige kan delar av denna utveckling skönjas de senaste åren.

De höga krav som många människor upplever att dagens samhälle ställer skapar en allt större psykisk ohälsa, inte minst bland ungdomar. Försämrade psykisk ohälsa och ökad social utsatthet kan öka olycksutvecklingen. Arbetet för förbättrad folkhälsa är en mycket viktig faktor i det förebyggande arbetet mot olyckor och ska genomsyras av ett jämställdhetsperspektiv.

En viktig fråga i framtiden är befolkningens inställning till risk- och säkerhetsfrågor kommer att se ut. Olika grupper uppfattar, värderar och förhåller sig till risker på olika sätt och har också olika behov av att vilja fatta sina egna beslut. Detta ställer krav på ett säkerhetsarbete som är än mer flexibelt, genomförs med ett medvetet jämställdhetsperspektiv och kan anpassas till olika människors behov.

3 Styrning av skydd mot olyckor

Handlingsprogrammet beslutas i kommunfullmäktige och uppdateras kontinuerligt efter gällande regelverk.

3.1 Ansvars- och uppgiftsfördelning

Enligt LSO har kommunen följande uppdrag;

- Genom rådgivning, information och på annat sätt underlätta för den enskilde att fullgöra sina skyldigheter (3 kap 2§)
- Genomföra rengöring och brandskyddskontroll (3 kap 4§)
- Genomföra räddningsinsatser (3 kap 7§)
- Genomföra olycksundersökningar efter inträffade händelser (3 kap 10§)
- Utöva tillsyn över den enskilde (5 kap 1§)
- Räddningstjänst under höjd beredskap (8 kap)

Kommunfullmäktige

Kommunfullmäktige fastställer kommunens handlingsprogram för förebyggande verksamhet och räddningstjänst.

Kommunstyrelsen

Kommunstyrelsen är den förvaltning som organiserar det brandförebyggande arbetet som kommunen enligt Lag (2003:778) om skydd mot olyckor ska svara för, och att förebygga trafikolyckor, drunkningar och utsläpp av farliga ämnen. Där ligger också ansvaret för brandvattenförsörjning genom fungerande brandpostnät på strategiska platser. Avtal finns med kommunen och Vimmerby Energi och Miljö AB gällande brandvattenförsörjning.

Miljö och byggnadsnämnden

Miljö- och byggnadsnämnden organiserar kommunens uppgifter enligt LSO och Lag (2010:1011) om brandfarliga och explosiva varor, hädanefter kallad LBE vad gäller tillsyn och tillståndsgivning.

Räddningstjänsten

Räddningstjänsten har ett tydligt uppdrag att leda och samordna de olika verksamhetsfunktionerna inom förebyggande och räddningstjänst så att en effektiv och säker räddningstjänst uppnås i Vimmerby kommun.

Personal i utryckningsstyrkor och ledningsbefäl ansvarar för såväl räddningsinsatser enligt LSO, uppdrag i samband med kriser samt andra händelser som följer.

Inom enheten finns en räddningschef och en biträdande räddningschef (Insatsledare I Beredskap) som ersättare. Under höjd beredskap svarar räddningstjänsten enligt LSO för kommunal räddningstjänst.

3.2 Samverkan i kommunkoncernen

Inom kommunkoncernen ska ett säkerhetsnätverk vara organiserat för samordning av det olycks- och skadeförebyggande arbetet, interna skyddet, för planering inför extraordinära händelser och för det civila försvaret. Samtliga kommunkoncernens förvaltningar och bolag ska vara representerade i säkerhetsnätverket.

Vid olyckor och krishändelser är det viktigt att det finns fungerande kommunikationsvägar för samverkan och ledning.

3.3 Den enskildes ansvar

I Lagen om skydd mot olyckor betonas att den enskilde, fysisk eller juridisk person – har ett primärt ansvar för att skydda sitt liv och sin egendom samt att inte orsaka olyckor. I första hand är det den enskildes skyldighet att själv vidta och bekosta åtgärder för att förhindra och begränsa olyckor. Först när en olycka inträffat eller att det finns en överhängande fara för en olycka, och den enskilde själv eller genom att anlita någon annan inte kan klara av situationen, är det samhällets skyldighet att ingripa.

4 Risker

4.1 Övergripande

Riskbilden inom kommunens geografiska område är både komplex och förändrar sig ständigt. Inom det geografiska området finns skog, flertalet sjöar och vattendrag, men även äldreomsorgsanläggningar, stora industrier och publika anläggningar. Inom det geografiska området finns både stadsbebyggelse och flera tätorter vilka innebär en differentierad och komplex riskbild. Det finns en hög andel äldre invånare, vilka är högt representerade av de som skadas eller avlider till följd av bränder.

Några av de mest framträdande förhållande som identifierats kunna leda till stora eller komplexa olyckor är:

- Transporter av farligt gods i eller i närheten av tätbebyggda områden. Detta ställer krav på balans mellan planerade exploateringar och ett ökat riskmedvetande i form av säkerhet i den fysiska planeringen.
- Antalet olyckor och andra händelser till följd av extrema väderhändelser ökar. I dagsläget finns dock inga skred- eller översvämningsskänliga områden av någon större omfattning, däremot syns skillnader i antal och storlek på mark- och skogsbränder.
- Inom kommunens geografiska område finns ett antal anläggningar och arrangemang där det tidvis främst under sommaren vistas många människor där en brand eller större olycka kan få stora konsekvenser för människors liv och hälsa.

Under den senaste tioårsperioden inträffade årligen mellan 100–150 olyckor som föranledde räddningsinsatser. Vanligt förekommande olyckor är trafikolyckor, bränder utomhus och bränder i byggnader. (I snitt 86/år, 6/1000 invånare) Någon skillnad på frekvensen över dygn syns inte. Knappt hälften av de olyckor som inträffar är till följd av bränder. Av dessa ca 50 bränder per år inträffar ca hälften i byggnader och hälften utomhus. Fördelningen varierar stort vid år med extrem torka då skogs- och markbränder dominerar.

Vid jämförelse med riksgenomsnittet och per tusen invånare ligger kommunen något högre för bränder i byggnader (MSB) däremot lägre i kategorin utvecklade bränder (ÖJ 2021 SKR). I kategorin bränder utomhus ligger kommunen något lägre. Antalet bränder har legat på en relativt konstant nivå senaste tioårsperioden.

De flesta som skadas och omkommer i olyckor årligen i Sverige är män.

En åldrande befolkning medför risk för fler olyckor och värre konsekvenser för den enskilde då den åldersgruppen är överrepresenterade i bränder och andra olyckor.

Det finns anläggningar och verksamheter i kommunen som kan inrymma stort antal personer såsom idrottsanläggningar och andra samlingslokaler. Det finns också flera byggnader som är skyddsvärda till följd av kulturhistoriska skäl eller att de inrymmer samhällsviktiga verksamheter.

De senaste åren har antalet bränder i skog och mark ökat i antal nationellt, vilket sannolikt är en följd av klimatförändringarna. Likaså ökar konsekvenserna av skyfall och översvämningar samt stormskador.

Eftersom det i kommunen finns flera verksamheter som är samhällsviktiga, kan dessa också utgöra mål för ett väpnat angrepp, exempelvis känsliga industrier och kraftvärmeverk.

De senare åren har det på flera ställen runt om i Sverige förekommit flera sprängningar, hot om sprängningar, knivangrepp och skjutningar. Hittills har Vimmerby kommun varit förskonade från allvarliga händelser, men tyvärr anses risken för framtida allvarliga händelser inte vara försumbar.

Räddningstjänsten och kommunen har ett stort ansvar att informera invånarna om de risker och olyckor som kan inträffa. I dagens komplexa och mångfacetterade samhälle har det blivit svårare för den enskilde att identifiera risker, exempelvis farlig verksamhet, vilket medför en större utsatthet. Den enskilde har även blivit sämre gällande riskmedvetenhet och förlitar sig idag på att samhället ska omhänderta de problem som eventuellt kan uppstå. Räddningstjänsten har en viktig funktion i att utbilda, ge råd och varna allmänheten för att minimera sannolikheten för olyckors uppkomst men även dess konsekvenser.

Vimmerby kommun behöver ha en god planering och förmåga för att hantera dessa händelser och genomföra effektiva räddningsinsatser.

Beskrivning per olyckstyp

Prioriterade olyckstyper

Skadebilden och riskerna ger sex prioriterade insatstyper, de prioriterade olyckstyperna är:

1. Brand i byggnad
2. Brand utomhus
3. Trafikolycka
4. Olycka med farliga ämnen
5. Naturolycka
6. Drunkning
7. Övriga händelser
 - a) Nödständig person/suicidhot
 - b) Sjukvård
 - c) Antagonistiska händelser och hot

Valet av prioriterade olyckstyper bygger på olycksstatistik och den risk och sårbarhetsanalys enligt LSO som räddningstjänsten har gjort.

Statistik är uttaget från MSB:s statistikverktyg IDA, där jämförs Vimmerby kommun med riket samt grannkommuner och kommuner i samma kommungrupp som Vimmerby med liknande storlek och förutsättningar.

Riskbilden inom kommunens geografiska område för höjd beredskap utgår från länsstyrelsens beskrivning av aktuell hotbild. Inom kommunen finns det flera samhällsviktiga verksamheter, som vid ett bortfall, kan påverka befolkningens överlevnad men som också på sikt kan påverka landets försvarsförmåga. De samhällsviktiga verksamheter som identifierats som prioriterade bedöms också kunna vara sannolika mål vid ett väpnat angrepp. De verksamheter som identifierats, tillhör samhällsfunktioner som berör transporter, drivmedel, elförsörjning samt telekommunikationer.

4.2 Brand i byggnad

Brand i byggnad är en olyckstyp som kan delas in i flera olika undertyper av olyckor som, inom kommunens geografiska område, varierar stort avseende hur ofta de sker och med vilka konsekvenser till följd.

Under den senaste tioårsperioden har det inträffat i snitt 25 bränder i byggnader per år, vilket är något lägre än riksgenomsnittet vid jämförelse per tusen invånare. Antalet bränder i byggnader har legat på en relativt konstant nivå under den senaste tioårsperioden. I jämförelse ligger kommunen på samma nivå som fyra grannkommuner och något lägre än den femte och något högre än den sjätte. Drygt hälften av bränderna sker i bostäder och den vanligaste angivna orsaken till bostadsbränder är "okänd" där det även syns en tydlig ökning under perioden. Kök är ett av de vanligare startutrymmena. Eldstadsrelaterade bränder ligger på en stadig nivå över en tioårsperiod.

De flesta bränder i byggnader inom kommunens geografiska område inträffar under vinterhalvåret, dec-mars. Vi ser inga större skillnader när det gäller tidpunkter under dygnet eller veckodagar. Bränder i privata bostäder, såsom villor, radhus, kedjehus och flerbostadshus, är de klart frekventa. Antalet personskador har varit väldigt låga under perioden (2018–2022), endast enstaka per år. Det är i bostäder som dödsbränder har inträffat under de senare åren.

4.3 Brand utomhus

Totalt sett på en tioårsperiod ligger antalet bränder utomhus på knappt 1,5 per 1000 invånare. Det är lägre än alla jämförelser, grannkommuner, länet, landsbygdskommuner och nationellt som ligger på knappt 2 per 1000 invånare.

När det gäller brand i terräng är det enorma variationer mellan olika år. Nationellt sticker 2014 och framför allt 2018 ut när det gäller arealer. En väldigt stor del av dessa bränder är orsakade av blixtnedslag, vilket är extremt tydligt i statistiken. Framför allt 2018 även på lokala och regionala nivåer. För Vimmerbys del har dock mest arealer drabbats 2017 och 2020. Senaste torrsommaren i landet var 2018 och innan dess 1994. Regionalt drabbas östra Sverige oftare än västra, vilket också ger avtryck i skogsbrandflygets statistik där Kalmar län har flest flygtimmar och flest upptäckta bränder (2022).

4.4 Trafikolycka

Trafikolyckor är en vanligt förekommande olyckstyp och det inträffar regelbundet olyckor med ibland svåra personskador och mer sällan dödsfall inom kommunen. I kommunen sker i snitt knappt 40 trafikolyckor/år och är exakt samma snitt som länet. Samma nivå som liknande kommuner (gruppen landsbygdskommuner) men betydligt färre än omkringliggande grannkommuner. 82% av olyckorna sker mellan kl. 07–22 och 55% av dem sker under vinterhalvåret. I jämförelse med Kalmar län ligger kommunen på samma nivå år 2021 i förhållande till 2018–2020.

Antalet trafikolyckor visar en måttlig ökning under den senaste tioårsperioden. Däremot ligger antalet omkomna och skadade på en relativt konstant låg nivå under perioden. Majoriteten av de trafikolyckorna som inträffar inom kommunen är singelolyckor, det vill säga endast ett fordon inblandat.

4.5 Olycka med farliga ämnen

Utsläpp av farligt ämne förekommer regelbundet, men då oftast i form av mindre spill av drivmedel, hydraulolja eller liknande vilket korrelerar väl med den nationella statistiken där över 80% av insatserna mot farliga ämnen rör mindre läckage av drivmedel. I snitt är det knappt 10 olyckor med utsläpp/år vilket är i nivå med jämförda kommungrupper.

Transport av farligt gods sker främst på vägar inom Vimmerbys geografiska område eftersom övriga transportsätt, som till exempel järnväg, inte trafikeras särskilt frekvent.

Inom kategorin utsläpp farligt ämne finns dessutom allvarligare händelser inom det område som kallas CBRNE (kemiska, biologiska, radiologiska, nukleära och explosiva ämnen). Dessa händelser ställer krav på att räddningstjänsten har en förmåga att hantera farliga ämnen samt att det sker i samverkan med polismyndigheten, sjukvården och övriga inblandade aktörer.

Inom kommunen finns en verksamhet som klassas som farlig verksamhet enligt 2 kap 4§ LSO. Verksamhet som innebär fara för att en olycka ska orsaka allvarliga skador på människor eller miljö. Sådana anläggningar omfattas av skyldigheterna i 2 kap. 4 § i LSO och kallas ibland för 2 kap 4-anläggningar eller farlig verksamhet.

I grannkommunen finns ett kärnkraftverk, Regeringen har beslutat om nya beredskaps- och planeringszoner för verksamheter med joniserande strålning. De nya zonerna ska vara implementerade i beredskapsplaneringen senast den 1 juli 2022.

Beredskaps- och planeringszoner är områden där skyddsåtgärder förbereds. Vilket innebär att kommunen också ska ha beredskap och planering för en kärnkraftstekniskolycka.

4.6 Naturolycka

Naturolyckor kan innebära omfattande konsekvenser, framför allt vid stormar, snöoväder, skyfall, översvämningar och skred eller ras. Konsekvenser av naturolyckorna har hittills främst varit egendomsskador. Sannolikheterna för översvämning eller stormar bedöms som ganska hög baserat på att dessa incidenter inträffat med relativt hög frekvens under de senaste åren.

Området längs Stångån har karterats av MSB (Myndigheten för samhällsskydd och beredskap) och SGI (Statens Geologiska institut) ("MSB rapport Översvämningskartering utmed Storån och Stångån, Sträckorna Nedre Fölingen till Åsunden och Storebro till Brokind") och pekas ut som ett område i Sverige med risk för översvämning vid stora flöden. Sannolikheten bedöms sammantaget som låg, men en olycka kan ge stora konsekvenser.

Kommunen har under senaste tioårsperioden haft någon enstaka stormskada, ras eller skred kan inte definieras i kommunens statistik och bedöms som låga risker.

4.7 Drunkning

Under tioårsperioden har någon enstaka drunkning eller drunkningstillbud ägt rum. Antalet drunkningsolyckor antas vara relativt konstant över tid. Största risken för drunkning är under sommarperioden.

4.8 Övriga händelser och uppdrag

Nödständig person/suicidhot

Olyckskategorin nödställd person omfattar nödlägen som inte har en tydlig ansvarstillhörighet någon annanstans och hamnar då ofta under kommunens ansvar för räddningsinsatser.

I många av fallen handlar det inte sällan om ensamma äldre som ramlat i sitt hem och inte kan ta sig upp själva, andra insatser i kategorin är suicidförsök.

Dessa händelser är ett gränsfall var de egentligen hör hemma (ansvarig myndighet) men samhällsnyttan är väldigt hög och därför är denna olyckskategori något som räddningstjänsten måste fortsätta att utföra.

Sjukvård

Hjärtstoppslarm tillika SAMS-larm ingår inte i kommunens skyldigheter att bedriva räddningsinsatser men räddningstjänsten har en sådan geografisk täckning och resurser i form av fordon, teknik och personal att det lämpar sig väl att uppdraget utförs och därför finns ett avtal på dessa uppdrag mellan kommunen och region Kalmar län.

Trots att de inte är räddningsinsatser enligt lagens mening bör de i tillämpliga fall få vara dimensionerande för räddningstjänstens verksamhet på grund av den höga samhällsnyttan.

Antagonistiska händelser och hot

Tyvärr så utförs den här typen av handlingar i samhället där en eller flera personer med syfte är att skada och döda många människor. Det kan ske genom skjutningar, sprängningar, påkörning med fordon eller andra avskrämda metoder.

Dessa handlingar kan ske var som helst och när som helst i vårt land. Detta har medfört att alla blåljusorganisationer måste ha en beredskap och vara mentalt förberedda och övade för eventuella PDV-händelser (PDV=Pågående dödligt våld) eller andra antagonistiska händelser och hot.

5 Värdering

Övergripande mål för Vimmerby kommun är att det ska vara en trygg och säker kommun att bo, vistas och verka i. Utifrån det behöver kommunen ha en samlad förmåga att kunna agera, före, under och efter de olyckor som förväntas inträffa utifrån de risker som finns.

En förmåga som ständigt måste utvecklas i samklang med samhällets nya och förändrade riskbilder. Ett likvärdigt och tillfredsställande skydd uppnås genom en kombination av förmåga att förebygga olyckor, den enskildes förmåga att förebygga och begränsa olyckor samt räddningstjänstens förmåga att genomföra räddningsinsatser.

Att räddningsinsatserna ska genomföras på ett effektivt sätt och inom godtagbar tid, det uppnås genom en kombination av att räddningstjänsten har förmågor på rätt plats utifrån riskbilden och som tillsammans med samhällets övriga resurser kan agera.

Här nedan redovisas en jämförelse av statistiken över antal insatser per invånare mellan Vimmerby kommun, Kalmar län, Riket och kommungruppen (Landsbygds kommun). Siffrorna visar ett medelvärde över tio år

Händelse	Riket	Kommun- gruppen (Landsbygds kommun)	Kalmar Län	Vimmerby kommun
Brand i byggnad	1,22	1,62	1,42	1,61
Bränder i annat än byggnad	1,52	1,94	1,73	1,49
Trafikolycka	1,82	2,65	2,44	2,43
Olycka farligt ämne	0,30	0,045	0,49	0,56
Naturolycka (stormskada, Översvämning av vattendrag)	0,07	0,11	0,01	0,01
Drunkning	0,07	0,09	0,08	0,01
Nödständig person	0,27	0,32	0,39	0,26
Hjälp till ambulans	1,57	3,64	1,81	1,49
Automatlarm utan brandtillbud	3,53	4,32	4,95	8,27
Annan Olycka	0,24	0,32	0,33	0,26

Tabell redovisning händelser per 1000 inv. År 2012–2021. källa IDA/MSB.

Brand i byggnad

Bostadsbränder har i kommunen ett fortsatt något högre utfall än riksgenomsnittet. I jämförelse med länet, grannkommuner och kommuner i samma kategori ligger kommunen dock på samma nivå. Sedan 2009 fram till t.o.m. 2022 har två personer omkommit i brand. Drygt 20 % av brand i byggnad avser soteld, det är mer än dubbelt så mycket som länet i genomsnitt har. Med tanke på stigande energikostnader ser vi en viss risk att dessa bränder kommer att öka.

Nya risker för räddningstjänsten har tillkommit med både solcellsel och batterilager vid bränder.

Kommunen bedömer att antalet äldre antas öka i framtiden, vilket ökar sannolikheten för dödsbränder och svårigheter med utrymning via fönster. Fler människor än idag väntas bo eller vistas inom kommunen på platser där det tar lång tid innan räddningstjänsten kan påbörja en räddningsinsats. Nya byggnadsmaterial och teknik förändrar ständigt riskbilden. Skyddet mot byggnads- och dödsbränder behöver därför ges ett ökat i fokus i framtiden med olika åtgärder framöver för att säkerställa ett skäligt brandskydd som är individ anpassat i såväl äldreboenden som bostäder för denna grupp.

En del av räddningsinsatserna påverkar inte olycksförloppet i och med att branden nästan har självslocknat eller släckts av personer på platsen innan räddningstjänstens framkomst. Dock säkerställs ofta av räddningstjänsten vid framkomst att spridning inte skett till byggnadskonstruktion eller omgivning.

Vidare så är brand i byggnad en kategori med väldigt olika scenarier

Bostadsbränder är ofta begränsade till insatser där en snabb insats kan vara avgörande för en livräddande insats och begränsning av branden. Ibland sprider sig branden vidare vilket kan medföra större behov av resurser, framför allt i form av personal.

Brand i byggnad, inte bara för bränder i bostäder, bör vara starkt dimensionerande för kommunens räddningstjänst och det ska beakta snabbhet, uthållighet, effektiv ledning och modern teknik och utrustning för personalen.

Brand utomhus

I kategorin brand i annat än byggnad inkluderar bränder i vegetation, soptunnor, papperskorgar, container, bilar och andra fordon eller farkoster.

Kategorin "brand övrigt utomhus" innebär oftast enkla och inte särskilt resurskrävande insatser som räddningstjänsten kan hantera utan större problem.

Bränder i fordon har blivit mer komplicerade på grund av modernare bilar med ny teknik. Detta medför mer komplexa arbetsmiljörisker och att ett större fokus på miljön.

Vimmerby kommun ligger något lägre än rikssnittet vad gäller bränder utomhus. De flesta av dessa bränder inträffar under sommarmånaderna i skog och mark. Jämförande statistik med andra kommuner är relativt ointressant då torka och åskväder är dominerande förutsättning och orsak.

Mark- och skogsbränder har de senaste åren ökat nationellt på grund av klimatförändringar med varmare och torrare klimat t.ex. har andelen "tropiska" nätter ökat vilket gör att brandriskvärdena är högre en större del av dygnet jämfört med tidigare.

Om den utvecklingen fortsätter förväntas antalet bränder och dess omfattning i skog och mark öka i framtiden.

Vid extrem torka finns det stor risk för att skogsbränder blir väldigt resurskrävande och långdragna, vilket kan ge väldigt stora konsekvenser och kostnader för samhället. Att förebygga eller upptäcka dessa bränder tidigt är mycket kostnadseffektivt.

Nationellt finns satelliter fr. o. m. 2022 (MSB) och regionalt skogsbrandflyg (länsstyrelsen) sedan länge. Numera finns också drönare som en kostnadseffektiv resurs. Blixtnedslag är en frekvent

orsak till dessa bränder som ofta inträffar i oländig terräng. Genom skogsbrandflyg efter kraftiga åskväder, även om brandriskprognosen inte är den högsta, kan pyrande bränder snabbare hittas. Detta är av stor betydelse för att mildra stora och resurs- och kostnadskrävande insatser.

Stora skogsbränder kräver stora resurser, uthållighet, effektiv ledning och en bra samverkan med andra myndigheter och organisationer för att hanteras effektivt. Det innebär att en god förmåga för att hantera dessa insatser också blir en viktig faktor för hur räddningstjänsten är dimensionerad och organiserad.

Kommunen har historiskt sett kunnat hantera alla de mark- och skogsbränder som varit med egna resurser, men vid vissa händelser har det skett i samverkan.

Trafikolycka

Trafikolyckor är den vanligaste olyckstypen och det inträffar årligen många trafikolyckor. De kan innebära svåra konsekvenser som personskador, invaliditet och dödsfall. Moderna bilar med det pågående tekniskiftet till eldrivna fordon och inom en snar framtid även vätgasdrivna, innebär nya utmaningar för räddningstjänsten. Antalet trafikolyckor med allvarliga personskador antas minska i framtiden då säkerheten ökar på såväl fordon som vägnät.

Det är ändå väl motiverat att trafikolyckor får vara starkt dimensionerande för räddningstjänsten på grund av antalet olyckor och konsekvenserna vid dessa olyckor. Nationellt syns en ökad risk att räddningspersonal skadas allvarligt i samband med dessa olyckor.

Hänsynen ute i trafiken mot blåljuspersonal och andra trafikanter har tyvärr minskat vilket innebär att vid en räddningsinsats så måste arbetsmiljön tydligt prioriteras, vilket kräver mer resurser i form av personal och utrustning.

Olycka med farliga ämnen

Antalet olyckor med farliga ämnen antas vara relativt konstant i framtiden, olyckor kommer troligtvis främst att inträffa på väg då järnvägen för närvarande inte används så frekvent.

I likhet med brand utomhus har kraven på insatsförmåga ökat något på grund av ökade krav på miljöhänsyn.

Det finns inte så många verksamheter, och transportvägar inom tätbebyggda områden, men skyddet för liv, hälsa och miljö kring dessa risker behöver fortsatt vara i fokus.

Inom kategorin CBRNE (kemiska, biologiska, radiologiska, nukleära och explosiva ämnen) så kommer risken för dessa händelser att ställa krav på att räddningstjänsten har en förmåga att hantera dessa ämnen, samt att det sker i samverkan med polismyndigheten, sjukvården och övriga inblandade aktörer.

Kommunens räddningstjänst ingår i beredskapen för olyckor mot kärnkraftverket i Oskarshamn. I och med att regeringen har beslutat om nya utökade beredskaps- och planeringszoner som ska vara implementerade i beredskapsplaneringen senast den 1 juli 2022 innebär det att kommunen också ska ha beredskap och planering för en kärnteknisk olycka.

Naturolycka

Ett område i Vimmerby kommun har karterats av MSB som ett område med risk för översvämningar. Sannolikheten bedöms sammantaget som väldigt låg, men en olycka kan ge stora konsekvenser.

Med dessa risker och med de klimatförändringar som sker med olika vädertyper så bör skyddet mot naturolyckor beaktas.

Drunkning

Största risken för drunkning är under sommarperioden men också på vintern i samband med isolyckor. När en olycka inträffar så är det viktigt att det finns livräddningsutrustning att tillgå på kommunala badplatser. En tillsyn på dessa badplatser bör genomföras årligen.

Förmågan till ytlivräddning måste finnas på räddningsstationer inom kommunen.

Närmaste räddningsdykare finns i Västervik.

Intresset att vistas, bo nära vatten och de konsekvenser som dessa olyckor kan innebära gör att vattensäkerhet och skydd mot drunkning behöver ges fortsatt stor uppmärksamhet.

Nödställd person och suicid

Olyckskategorin nödställd person omfattar framför allt:

- Ensamma äldre som ramlat i sitt hem och som inte kan ta sig upp själva utan behöver hjälp.
- Suicidförsök.

Båda ovanstående olyckstyper antas tyvärr öka i framtiden.

Trots att dessa händelser inte är räddningsinsatser enligt lagens mening bör de i tillämpliga fall få vara dimensionerande för räddningstjänstens verksamhet på grund av den höga samhällsnyttan.

Sjukvård

Sjukvårdslarmen som räddningstjänsten hanterar består av hjärtstoppslarm tillika SAMS-larm. Samhällsnyttan med att räddningstjänsten hanterar dessa är motsvarande den gällande suicidförsök. Kommunens demografiska utveckling och åldersstruktur gör att dess larm förväntas öka i framtiden.

Vår geografiska täckning och resurser i form av fordon, teknik och personal gör att det lämpar sig väl att uppdragen utförs, därför finns ett avtal på dessa uppdrag mellan kommunen och region Kalmar län.

Antagonistiska händelser och hot

Framtiden kommer även innebära nya typer av händelser och olyckor där räddningstjänsten blir involverad utan att ha någon tidigare erfarenhet.

Närmst avses avsiktliga antagonistiska händelser, terrorhändelser och upplopp där det förutom hotet från den pågående skadan även kan finnas en hotbild mot personalen. Dessa händelser kan i ett första skede inkomma som ett vanligt larm till räddningstjänsten.

Hotnivån har sedan 2010 bedömts av Nationellt centrum för terrorhotsbedömning (NTC) till 3 på en 5-gradig skala. Terrorhoten mot Sverige kommer under bedömningsperioden sannolikt från religiöst motiverad terrorism samt politiskt motiverad terrorism. Det finns individer både i Sverige och utomlands som betraktar terrorattentat mot mål i Sverige som legitima.

Krig i vårt närområde är ett hot för Sveriges säkerhet och ger en förhöjd risk för påverkan på samhällskritisk infrastruktur. Räddningstjänsten förbereder och planerar för att kunna bedriva verksamhet under höjd beredskap.

Slutsatser

Räddningsinsatser i Vimmerby kommun avseende trafikolycka, brand i byggnad och brand ej i byggnad sker spritt i kommunen.

Fler människor behöver ges en ökad förmåga att själva förebygga och hantera uppkomna olyckor, detta gäller i synnerhet riskutsatta personer och personer som bor långt från närmaste räddningsresurs.

Räddningstjänstens förmåga inför framtida samhällsutveckling måste återspeglas i snabba insatstider, planering, metoder, utrustning, utbildning och övning.

Utöver detta behöver skyddet mot stora olyckor med allvarliga konsekvenser och räddningstjänstens förmåga vid höjd beredskap öka.

Skyddet inom kommunen för de risker som orsakar flest olyckor har värderats och bedöms i stort sett uppfylla målet om ett tillfredsställande och likvärdigt skydd.

6 Mål

6.1 Nationella målen

Den övergripande målsättningen med lagen uttrycks i förarbetena som att "Det måste bli färre som dör, färre som skadas och mindre som förstörs". Av sammanhanget framgår att det är i samband med olyckor som avses. Denna övergripande målsättning mynnar ut i tre nationella mål:

- Bestämmelserna i denna lag syftar till att i hela landet bereda människors liv och hälsa samt egendom och miljö ett med hänsyn till de lokala förhållandena tillfredsställande och likvärdigt skydd mot olyckor (LSO 1 kap 1§).
- Räddningstjänsten skall planeras och organiseras så att räddningsinsatserna kan påbörjas inom godtagbar tid och genomföras på ett effektivt sätt (LSO 1 kap 3§).
- Förebyggande verksamhet som staten och kommunerna ansvarar för enligt denna lag ska planeras och organiseras så att den effektivt bidrar till att förebygga bränder och andra olyckor samt förhindra eller begränsa skador till följd av bränder och andra olyckor. Särskild vikt ska läggas vid att förhindra människors död och andra allvarliga skador (LSO 1 kap 3a §).

MSB har på uppdrag av regeringen tagit fram en nationell strategi för hur brandskyddet kan stärkas genom stöd till enskilda. I den nationella strategin formulerades visionen att "Ingen i Sverige ska omkomma eller skadas allvarligt till följd av brand".

Utifrån de nationella målen i LSO, den nationella strategin för stärkt brandskydd, rådande riskbild samt den politiska viljan som uttryckts i räddningsnämndens arbete har fem mål formulerats för verksamheten. Målen utgör lokala verksamhetsmål för kommunens förebyggande verksamhet och räddningstjänst.

Dessa mål knyts i den årliga verksamhetsplanen till olika indikatorer för att underlätta uppföljning. Flera indikatorer som har följts upp under tidigare programperiod kommer att kunna återanvändas, då kontinuitet i mätningar ger större träffsäkerhet i analyserna över tid.

Målen riktar sig mot alla som bor, verkar och vistas i kommunen, oavsett andra omständigheter. För de som har svårare att ta sitt eget ansvar måste räddningstjänsten alltid vara redo att göra mer.

6.2 Verksamhetsmål för Vimmerby kommun

Förebyggande Brandsäkerhet

Det ska vara tryggt att vistas i, allmänna byggnader, publika lokaler, på arbetsplatser och i bostäder inom Vimmerby kommun. I händelse av en brand ska personer hinna ta sig till en säker miljö. Den enskilde (individer, verksamheter och fastighetsägare) ska ha kunskap och förmåga att ta ansvar för sitt brandskydd.

Mål 1 – Den enskilde har förmåga och vilja att ta ansvar för sitt brandskydd

- För att minska antalet bränder i bostäder och konsekvenserna av dessa är det viktigt att den enskilde (individ, verksamhet och fastighetsägare) har god kunskap om och själv tar ansvar för sin egen brandsäkerhet.

Räddningstjänsten ska arbeta aktivt med att stödja och informera den enskilde gällande brandskydd. Nya metoder och vägar för att nå ut till enskilda ska prövas. Alla ska ha tillräckligt med fungerande brandvarnare som man kan uppfatta och respondera på.

Mål 2 – Riskgrupper har ett bra brandskydd

- Få socialförvaltningen att identifiera de personer inom sin verksamhet som är särskilt riskutsatta för bränder och för att bedöma vilka åtgärder som kan vara verkningsfulla och effektiva.

Samverkan och förståelsen mellan räddningstjänsten och andra förvaltningar och enheter inom kommunen måste öka.

Personer i riskgrupper har större risk att skadas allvarligt eller omkomma i bränder. För att öka dessa grupper brandskydd behöver de förebyggande åtgärderna vara anpassade till riskgrupperna. En del av detta arbete ska utgå ifrån den vägledning om stärkt brandskydd för särskilt riskutsatta som MSB och Socialstyrelsen har tagit fram.

Mål 3 – Samhället byggs hållbart avseende brandskydd och riskhänsyn

- Att tillsyn genomförs enligt Lag (2003:778) om skydd mot olyckor och enligt tillsynsplan för att säkerställa ett skäligt brandskydd.

Räddningstjänsten ska aktivt arbeta för att samhället byggs hållbart avseende brandskydd och riskhänsyn i detaljplanering och bygglovsprocessen.

Operativa insatser

I Vimmerby kommun ska den enskilde vid olyckor och andra nödlägen få hjälp så snart som möjligt. De räddningsinsatser som genomförs ska genomföras på ett effektivt sätt, utifrån hjälpbehov och kostnader.

Mål 4 – Den som drabbas av en olycka ska få hjälp snabbare

- Stärka förmågan för den enskilde genom att utbilda och ha teknik för att larma CIP (Civila Insats Personer) samt sluta avtal med andra professionella t.ex. väktare, så att tiden minskar till en första hjälpinsats vid en inträffad olycka, främst på de platser som räddningstjänsten har lång insatstid till.

Mål 5 – Förmågan att hantera stora och komplexa insatser ska öka

- Genom att fortsätta att ingå i ett större räddningsledningssystem med stärkt operativ ledning och resurskapacitet, så ökar kommunens förmåga att hantera stora och komplexa händelser.

Mål 6 – Räddningstjänsten har stark förebyggande och operativ förmåga med kompetens och teknik som är anpassad utifrån riskbilden

- Utveckla övningsverksamheten och öka kompetensen hos all operativ personal på Räddningstjänsten, för alla funktioner och de roller man förväntas agera i.

För att klara av att hantera förändringar i riskbilden och hänga med i den snabba omvärldsutvecklingen, både förebyggande och operativt så ska medarbetarnas kompetens, övningsverksamheten, digitaliseringen samt teknik och utrustning ligga i framkant.

Mål 7 – Säkerställa att räddningstjänsten har en god operativ förmåga.

- Se över möjligheter och lösningar på bemanning, schema och utrustning på samtliga stationer för att få säkerställa en god operativ förmåga, få en kontinuitet och attraktiv arbetsplats med god arbetsmiljö.

Idag är det ett problem med att hålla förmågan på vissa små orter i kommunen, främst dagtid samt vid sjukdom och semester med mera. Detta beror då på att det är brist på personal samt underlag för rekrytering av nya medarbetare. Därför måste olika lösningar med bemanning, schema och utrustning tas fram för att kunna fortsätta upprätthålla en god förmåga.

Mål 8 – Räddningstjänsten har en god förmåga att verka vid kriser, höjd beredskap och krig

- Förmågan behöver stärkas betydligt inom dessa områden genom utbildning, utrustning, kontinuitetsplanering, krigsplacering, organisering av frivilliga och stärkt operativ förmåga

Riskbilden påvisar behov av utveckling inom området krisberedskap och höjd beredskap för räddningstjänsten. Ytterligare inriktningar och anvisningar från staten blir viktiga förutsättningar.

7 Förebyggande

Enligt Lagen om skydd mot olyckor (LSO) ska det framgå av handlingsprogrammet hur den olycksförebyggande verksamheten planeras och ordnas i kommunen. En aktiv omvärldsbevakning måste också ske löpande inom området där man bevakar aktuell forskning och andra nyheter, samt vid behov implementerar detta i verksamheten.

Räddningstjänsten har helhetssynen och samordningsansvaret för flertalet områden inom Lagen om skydd mot olyckor (LSO). Hela organisationen bidrar på olika sätt till det olycksförebyggande arbetet där olika kompetenser finns.

En god förebyggande verksamhet kan uppnås på ett flertal sätt:

Tillsyn, information, rådgivning, utbildning, rengöring (sotning) och brandskyddskontroll samt samverkan med andra aktörer i syfte att förebygga andra olyckor än brand.

I det förebyggande arbetet är samverkan med andra myndigheter, näringsliv, organisationer, föreningsliv och föräldrar med flera viktig. Räddningstjänsten samverkar regelbundet med olika aktörer för att förebygga brand och andra typer av olyckor än brand. Bland annat:

- Vid tillsyn: Polismyndigheten, Skattemyndigheten, kommunens alkoholhandläggare, handläggare vid miljö & byggnadsnämnden.
- I olika samverkansforum med andra räddningstjänster, tex länsgemensam samverkan i Kalmar län i Räddsam-H och arbetsgruppen AG-Förebyggande.
- Aktiv samverkan vid bland annat samhällsplanering, fysisk planering och trafiksäkerhet.
- Aktiv medverkan som sakkunnig i plan- och bygglovsprocessen vid framtagande av översiktsplaner, detaljplaner samt att inkommande bygglov granskas för att säkerställa ett långsiktigt och säkert byggande i kommunen

7.1 Tillsyn

Brandförebyggande verksamheten syftar till att säkerställa ett skäligt brandskydd för den enskilde och för företag samt att hantering av brandfarliga och explosiva ämnen enligt Lag (2010:1011) hanteras säkert. MSB har tagit fram en ny föreskrift (MSBFS 2921:8) om hur kommunen ska planera och utföra sin tillsyn enligt lagen om skydd mot olyckor. Räddningstjänsten utgår ifrån denna föreskrift när tillsynsverksamheten planeras. Detta kommer även att generera ändringar i kommande tillsynsplaner.

Tillsyn sker enligt Lagen om skydd mot olyckor (LSO) och enligt Lagen om brandfarliga och explosiva varor (LBE) som är det skarpaste verktyget som räddningstjänsten har att tillgå för att säkerställa att brandskyddet i samhället uppfyller lagstiftningens krav.

Behöriga att utföra tillsyn inom ovanstående lagrum framgår av en särskild delegationsordning. I denna delegationsordning framgår även vem som är behöriga att fatta vissa myndighetsbeslut i samband med tillsyn.

Inför varje verksamhetsår skall räddningstjänsten ta fram en tillsynsplan som övergripande beskriver den tillsynsverksamhet som skall bedrivas det kommande verksamhetsåret. Underlag till planeringen baseras på en sammanvägning av erfarenheter från genomförda tillsyner och räddningsinsatser, samt på initiativ och direktiv från aktörer i branschen och Myndigheten för Samhällsskydd och Beredskap (MSB).

Tillsynsintervaller ska i normalfallet inte överstiga sex år och en bedömning av tillsynsbehovet ska göras i varje enskilt fall. Efter varje avslutad tillsyn görs en bedömning om lämplig frist för tillsyn, som dokumenteras i räddningstjänstens verksamhetssystem.

Vid räddningstjänstens tillsyn sker kontroll av byggnadens brandtekniska skydd och hur det systematiska brandskyddsarbetet bedrivs på det enskilda objektet, hur uppgifterna om objektet överensstämmer med verkligheten, förutsättningar för operativ räddningsinsats samt brandskyddet i övrigt genom en stickprovskontroll. Vid behov kan en detaljerad kontroll av brandskyddet genomföras.

Tillsyn kan även utföras på annan förekommen anledning som:

- På verksamheter i samband med ansökan om alkohol- och polistillstånd
- Vid ny eller ändrad verksamhet
- Vid kännedom eller misstanke om brister i brandskyddet.

Kompetens för tillsyn inom förebyggande verksamheten:

Tillsynsverksamheten har tillgång till en brandinspektör med kompetenskurs B samt tillsyn och tillstånd enligt LBE, vilken genomför tillsyner som en del sin tjänst (50% tid).

För år 2023 planeras att ytterligare en brandinspektör med kompetenskurs A ska kunna genomföra enklare tillsyner som en del av sin tjänst. (50 %)

Utöver det finns det ytterligare 4 personer som har delegation som tillsynsföräntare.

- För planering av tillsyn, genomförande av kvalificerad tillsyn samt granskning och yttrande i plan- och byggärenden ska personal med lägst kompetenskurs B, "Tillsyn och olycksförebyggande verksamhet" eller motsvarande äldre utbildning finnas.
- För enklare tillsyn ska det finnas personal med kompetenskurs A, "Tillsyn och olycksförebyggande verksamhet" eller motsvarande äldre utbildning.

7.2 Stöd till enskilda

Räddningstjänsten ska genom information, rådgivning och på annat sätt underlätta för enskilda och verksamheter att fullgöra sina skyldigheter enligt lag om skydd mot olyckor och lag om brandfarliga och explosiva varor. Det görs framför allt i samband med tillsyn, via kommunens hemsida, telefoni och mail samt genom informationsinsatser och särskilda säsongsbetonade kampanjer.

Information och utbildning är en viktig del av det förebyggande arbetet och sker främst genom anpassade utbildningar för olika grupper inom skola och annan offentlig sektor, näringslivet, organisationer, föreningslivet med flera. Syftet med informationen och utbildningarna är att ge den enskilde en god möjlighet att själv skydda sitt liv och sin egendom och inte orsaka olyckor.

Den enskilde har det primära ansvaret för sitt skydd. Den enskildes motivation och förmåga att ta sitt eget ansvar är en framgångsfaktor för att minska antalet olyckor. Informationen om dels den enskildes ansvar, dels räddningstjänstens förmåga att göra effektiva insatser på specifika objekt eller inom ett givet geografiskt område ska systematiskt kommuniceras.

Som underlag för arbetet har räddningstjänsten upprättat en informations, rådgivning och tillsynsplan för att strategiskt kunna planera för i vilka sammanhang kommunen ska delta och informera den enskilde.

Det är kommunens vilja och avsikt att stödja allmänheten i det Systematiska Brandskyddsarbetet (SBA). Företag och verksamheter skall arbeta aktivt med brand- och säkerhetsfrågor och tillsyner kan vara ett tillfälle att presentera hur detta arbete framskrider.

7.3 Rengöring och brandskyddskontroll

Vimmerby kommun ansvarar för att rengöring (sotning) och brandskyddskontroll utförs av de anordningar som enligt 3 kap. 4 § LSO ska omfattas av detta. Kommunen har slutit avtal med Vimmerby Sotningsdistrikt AB ett företag, godkänt av SSR (Sveriges Skorstensfejarmästares Riksförbund), att ansvara för sotning och brandskyddskontroll enligt 3 kap. 4 § LSO.

En ny upphandling ska inledas i slutet av 2023 då nuvarande avtal löper ut kvartal 2 år 2024. Frister för brandskyddskontroll och rengöring och vilken utbildnings som krävs för att ha behörighet att utföra dessa har beslutats och meddelats genom MSBFS 2014:6. Kommunen har beslutat att följa det som anges i MSBFS 2014:6.

Kommunen kan tillåta enskilda fastighetsägare att utföra rengöring på egen fastighet under förutsättning att säkerheten uppfylls. Räddningstjänsten följer upp och ansvarar för att rengöring och brandskyddskontroll bedrivs i enlighet med gällande lagstiftning och föreskrifter.

Information och vägledning för egensotning för den enskilde finns på kommunens hemsida. Bland annat genom att instruktivt steg-för-steg visa hur en anmälan om egensotning går till, och möjliggjort att ansöka via blankett på kommunens hemsida

7.4 Övriga förebyggande åtgärder

Alla medarbetare i räddningstjänsten verkar för att invånare, företag och andra organisationer tar sitt fulla ansvar för att undvika olyckor och för att begränsa olyckor, samt att de är medvetna om sitt ansvar och bekostar själva de åtgärder som behövs.

Inom kommunen stödjer räddningstjänsten berörda förvaltningar i ärenden enligt PBL (2010:900). Det innebär bland annat att vara sakkunnig i brandfrågor i stora delar av byggprocessen. Det handlar också om att granska kommunens översiktsplaner, detaljplaner och bygglovsärenden, avstånd till olika former av riskfylld verksamhet samt beakta sådant som kan ha betydelse för kommunens förmåga att genomföra insatser som behov av fordon för livräddning på hög höjd, brandposter och behov av framkomlighet för räddningstjänstfordon

Räddningstjänsten genomför även tillsyn av brandfarliga och explosiva ämnen enligt Lag (2010:1011) att det hanteras säkert

Kommunen är genom räddningstjänsten även tillståndsgivare för explosiv vara.

Tillståndshantering sker enligt gällande lagstiftning och är därmed en myndighetsfunktion.

- För att genomföra tillsyn och hantera tillstånd enligt LBE (explosiv vara) ska utöver Tillsyn och olycksförebyggande verksamhet kurs B även MSB:s utbildning "Tillsyn och tillstånd enligt Lag (2010:1011) om brandfarliga och explosiva varor (LBE)" ha genomgåts.

Räddningstjänsten verkar som remissinstans till Polismyndigheten i frågor kring säkerhet vid allmän sammankomst, offentlig tillställning, användande av offentlig plats, idrottsevenemang eller fyrverkeri, scenfyrverkeri eller annan pyroteknik enligt ordningslagen (1993:1617) samt tillstånd till hotell- och pensionatverksamhet enligt lag (1966:742) om hotell- och pensionatsrörelse.

Räddningstjänsten är även remissinstans till länsstyrelsen och medlemskommunernas miljö- och hälsoskyddskontor i frågor om tillstånd för miljöfarlig verksamhet enligt Miljöbalken och Trafikverket och samhällsbyggnadskontoret gällande trafiklösningar och framkomlighet.

I frågor om serveringstillstånd enligt alkohollagen (2010:1622) kontrollerar räddningstjänsten att lokalerna uppfyller ett skäligen brandskydd enligt LSO, och är anpassade för det personantal samt verksamhet som anges i ansökan.

Av nationell statistik framgår att det finns särskilt riskutsatta grupper i befolkningen som är kraftigt överrepresenterade vid dödsbränder. För att dessa grupper ska ha ett tillräckligt skydd mot bränder krävs särskilt anpassade åtgärder. De särskilt riskutsatta grupperna har i hög utsträckning behov av insatser från socialförvaltningen i kommunen. För att identifiera personer som är särskilt riskutsatta för bränder och för att bedöma vilka åtgärder som kan vara verkningsfulla och effektiva, ska samverkan öka mellan socialförvaltningen och räddningstjänsten.

För att minska risken för bränder i skog och mark kan kommunen vid behov utfärda eldningsförbud.

8 Räddningstjänst – förmåga och verksamhet

Detta avsnitt beskriver den operativa verksamheten för Räddningstjänsten i Vimmerby kommun. Här ska beskrivas kring räddningsinsatser, resurser, responstider, brandvattenförsörjning, alarmering och ledningssystem samt hur verksamheten är tänkt att fungera under höjd beredskap.

Kommunens räddningstjänst larmas årligen till cirka 250 händelser där misstanke om att räddningstjänst enligt Lag (2003:778) om skydd mot olyckor föreligger. Utöver detta larmas räddningstjänsten till cirka 50-tal andra nödlägen som till exempel hjärtstopp och sjukvårdslarm.

Avtal finns också med grannkommuner och flertal myndigheter om räddningstjänstssamverkan.

Stora olyckor kräver ökad förmåga till samverkan och ledning av räddningsinsatser. Dessa olyckor belastar också kommunen i sin helhet och kräver samverkan med många myndigheter och organisationer.

Kommunens RSA, risk och sårbarhetsanalys för LSO, och hjälpbehovet hos den drabbade styr utformandet av räddningstjänstens skadeavhjälpare verksamhet.

8.1 Övergripande

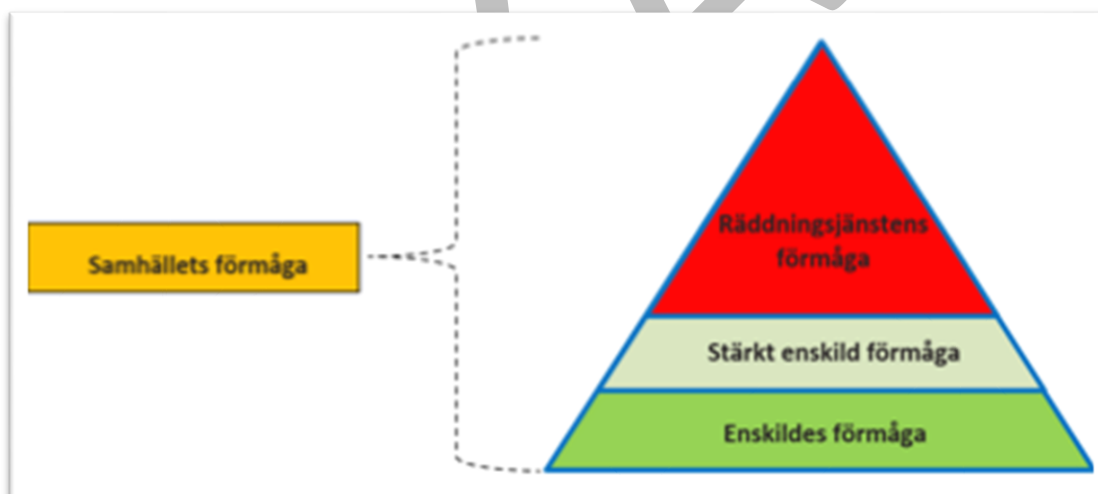


Bild 2. Förhållandet mellan enskildas och räddningstjänstens förmågor för samhällets totala förmåga.

Samhällets förmåga

Samhällets totala skadeavhjälpare förmåga är den enskildes och räddningstjänsten med stöd/samverkan av andra organisationer och myndigheter.

Räddningstjänstens förmåga

Kommunen ska ha egen en förmåga att hantera oönskade händelser. Räddningstjänsten för kommunen ska vara dimensionerade och utrustade för de mest frekventa händelserna, de så kallade typolyckorna.

Vid större och komplexa händelser sker samverkan med andra organisationer, kommuner och myndigheter.

Stärkt enskild förmåga

Förmågan hos den enskilde kan stärkas i ett initialläge genom utbildning. Exempel på utbildning kan vara brandskyddsutbildning och sjukvårdsutbildning. Utbildade aktörer som med kort responstid kan larmas för att hjälpa till och som har tillgång till exempelvis släckutrustning och hjärtstartare kan göra stor nytta. Exempel på denna typ av aktörer kan vara CIP (Civila Insats Personer) som t.ex. hemtjänstpersonal, väktare, fastighetsskötare med flera.

Enskildes förmåga

Vid en oönskad händelse har den enskildes förmåga stor betydelse. Både för att kunna förebygga, hantera och minska konsekvensen av en händelse. Det kan innebära allt från att ha en brandvarnare i hemmet, kunna hantera släckutrustning till att göra hjärt- och lungräddning.

Räddningstjänstens förmåga

Bakgrund

Räddningstjänstens förmåga eller det man kallar, förmågan till räddningsinsats, kan beskrivas ur följande delar:

- Service/täckningsförmåga – hur snabbt drabbade kan få hjälp
- Insatsförmåga – vad de drabbade kan få för hjälp, förmågan på resurserna.
- Styrkeuppbyggnad – hur snabbt resurser kan tillskapas för större olyckor

Service/täckningsförmåga

- Service- och täckningsförmåga är tiden från larm tills någon är på plats och kan påbörja enklare skadeavhjälpande åtgärd.
- Tiden det tar för räddningsstyrkan att komma på plats när något har inträffat har stor betydelse för skadeutfallet.
- För att kunna genomföra effektiva räddningsinsatser finns räddningsstyrkor vid normal beredskap placerade på orterna: Vimmerby, Södra Vi, Rumskulla och Tuna

Räddningstjänsten ska ha sådan service/täckningsförmåga att det inom rimlig tid är möjligt att nå bebodda samhällen med en första räddningsstyrka.

Räddningstjänstens insatsförmåga och service/täckningsförmåga utgör i vissa fall förutsättningar för beviljade bygglov. Detta innebär att insatsförmågan inte kan ändras utan att konsekvenserna för befintlig bebyggelse analyseras.

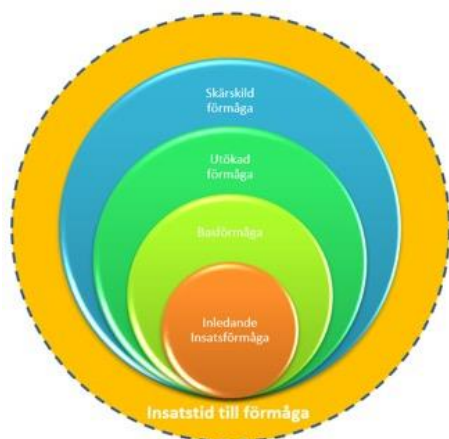


Bild 3. Förhållandet mellan insatstid och förmåga

Förmåga

Räddningstjänstens insatsförmåga består av:

- Inledande Insatsförmåga
- Basförmåga
- Utökad förmåga
- Särskild förmåga.

Räddningstjänstens förmåga till insats kan delas in i två delar - ledningsförmåga och insatsförmåga.

Ledningsförmåga beskrivs i avsnitt 8.3 *Ledning i räddningstjänsten*.

Inledande insatsförmåga

Samtliga räddningsstyrkor i kommunen ska ha en inledande insatsförmåga, detta kan också utgöras av en räddningsenhet eller ledningsenhet med förmågan FIP-enhet, Första Insats Person.

Inledande insatsförmåga kan vara livräddande åtgärder eller livsupprätthållande åtgärder med hjärtstartare och HLR, avspärning, inledande brandsläckning med brandsläckare, lägesrapportering med mera

Basförmåga

Samtliga räddningsstyrkor i kommunen ska också ha en basförmåga för de mest frekventa händelserna vid fara för liv, egendom och miljö. Förutom inledande insatsförmåga så ska man även ha förmåga samt utrustning för avspärning, tätning/upsamling av läckage, andningsskydd för egenskydd, brandsläckningsutrustning, Yt/is livräddning, stege för livräddning 11 m, verktyg med mera

Normal bemanningen är 3 brandmän (1+2) och de ska kunna starta upp en räddningsinsats.

Utökad förmåga

Vid vissa insatser krävs en utökad förmåga som hanteras inom den egna organisationen. Vimmerby kommun besitter följande utökad förmåga på vissa stationer:

- Losstagnung vid trafikolycka, personbil som står på alla fyra hjul.
- Möjlighet till invändig livräddning genom rökdykning
- Ventilation/håltagnung
- Användning av motorsåg

Särskild förmåga

Vid vissa insatser krävs en särskild förmåga som antingen hanteras av den egna organisationen eller samverkande organisationer. Vimmerby kommun har särskild egen förmåga inom följande områden:

- Kemdykning
- Brandsläckning med skärsläckare
- Livräddning med höjdfordon till åttonde våningen.
- Avancerad losstagnung eller losstagnung vid olyckor med tunga fordon.
- Terrängfordon som bandvagn eller terrängmotorcykel
- Djurlivräddning
- Livräddning med hjälp av hoppkudde.
- UAV (drönare)

Tillgång till egna resurser

I Vimmerby kommun finns fem brandstationer som räddningsstyrkorna utgår ifrån. Normalt finns det 20 räddningspersonal som är tillgängliga dygnet runt, se tabell.

Räddningsstyrkor i Vimmerby kommun får minska bemanningen då ordinarie beredskap inte kan upprätthållas. Avvikelse från normalberedskapen förutom vid räddningsinsatser, kan ske i samband med verksamhetsprioriteringar eller andra särskilda omständigheter. I dessa fall ska räddningschefen eller i dennes ställe, Insatsledare IL göra en riskbedömning och besluta om behov av förändrade larmpplaner eller annan åtgärd för att tillgodose likvärdigt skydd och möjliggöra effektiva insatser. All beredskapsnedsättning skall dokumenteras och redovisas i avvikelssystem.

När en bemanning av en räddningsstyrka understiger 1+3 kan inte livräddande insats med hjälp av rökdykare påbörjas innan förstärkning anländer. Möjlighet finns dock att på brandstationer "fylla upp" till bemanning 1+4 med frivillig beredskapsledig personal vid händelser av omfattning medel och hög.

I de fall brandbefälskompetens, lägst räddningsledare A, inte kan upprätthållas vid en räddningsstyrka ska en Arbetsledare alt. gruppleddare utses som leder och fördelar arbetsuppgifter samt ansvarar för arbetsmiljöuppgifter, saknas brandbefälskompetens larmas alltid FIP-enhet 268-5065 med befälskompetens, alternativt IL 5080 som utgår från Vimmerby.

Räddningsledare kan i dessa fall inledningsvis vara ledningsbefäl på ledningscentralen alternativt insatsledare. RIB-personal ska kunna påbörja utryckning från respektive brandstation inom angiven anspänningstid. Insatsledare (IL) i beredskap ska vara omedelbart vara anträffbar på kommunikationsmedel samt vid behov kunna påbörja utryckning.

Ort	Bemanning	Anspänningstid minuter	Antal i beredskap
Vimmerby	Insatsledare i Beredskap (ska vara anträffbar omedelbart på radio/telefon)	1,5 min	1
	En styrkeledare och sju brandmän	5	1+7
	En styrkeledare i FIP-enhet	1,5	1
Södra Vi	En styrkeledare och tre brandmän	5	1+3
Rumskulla	En styrkeledare och två brandmän	8	1+2
Tuna	En styrkeledare och två brandmän	8	1+2
Locknevi	Tio personer (utan beredskap)	Räddningsvärn	
Totalt alla styrkor inklusive Insatsledare			20 st

Tabell 4. Bemanning av brandstationerna i Vimmerby kommun

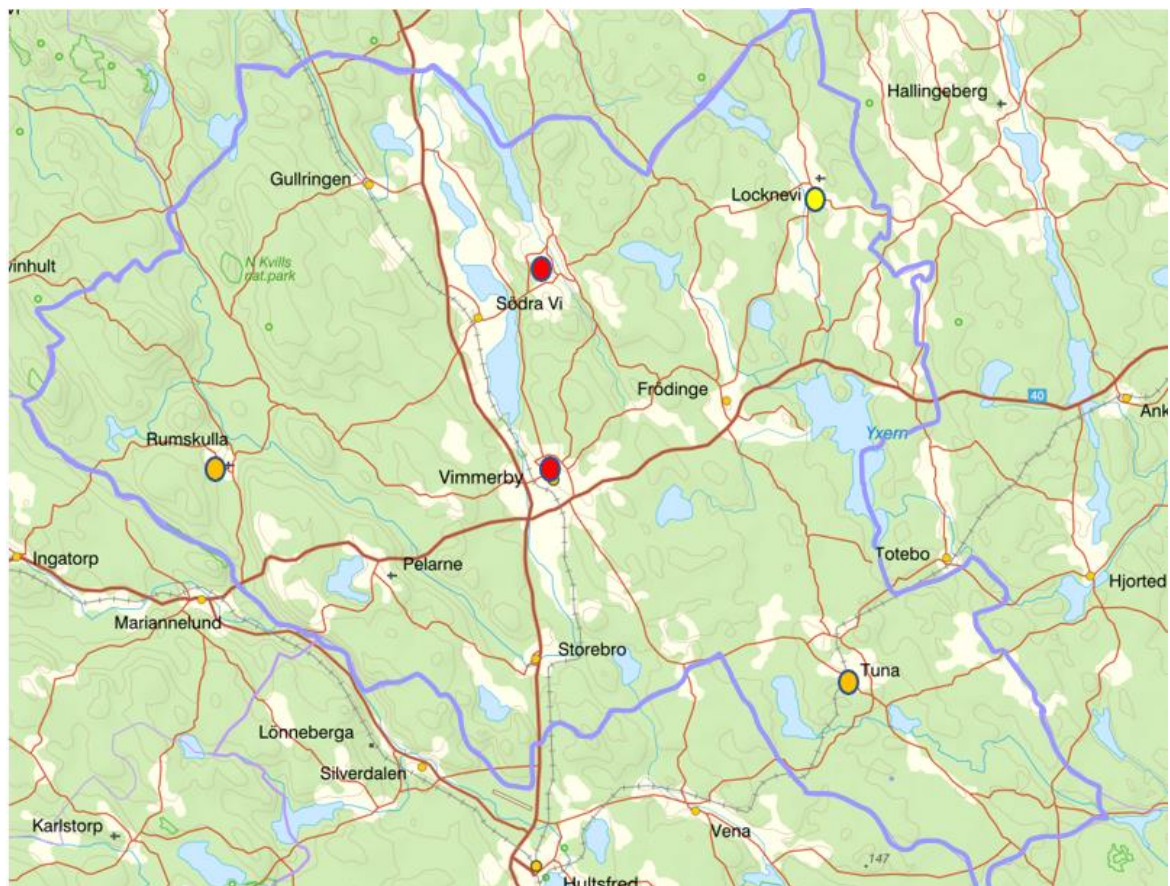


Bild 4 Karta som visar räddningsstyrkorna i Vimmerby kommun.

Placering/Ort	Inledande Insats-förmåga	Basförmåga	Utökad förmåga	Särskild förmåga
Vimmerby, H5000				
Södra Vi H5200				
Rumskulla H5300				
Tuna H5500				
Locknevi H5600	Värn			

Tabell 5. Förmåga på räddningsstyrkorna i Vimmerby kommun.

Avvikelser i bemanning

Under vissa perioder kan det vara svårt att bibehålla den normala beredskapen på vissa stationer vid oförutsedda händelser till exempel sjukdom eller ordinarie arbete som påverkar. Då kan följande ses som en vägledning tillsammans med riskbild vid dessa tillfällen.

Placering/ Ort	Anspän- ningstid	Normal bemanning	Accepterad bemanning (enstaka timmar)	Accepterad bemanning (enstaka dygn)
Vimmerby, H5000	5 min	1+1+7	1+4 RIB	1+5
Södra Vi H5200	5 min	1+3	1+1 RIB	1+2 RIB
Rumskulla H5300	8 min	1+2	1 RIB (Kan då som FIP och vid larm så larmas alla även lediga som ett värn)	0+2 RIB Stationen larmas som ett värn samt förstärkning från närmsta annan brandstation
Tuna H5500	8 min	1+2	1 RIB (Kan då som FIP och vid larm så larmas alla även lediga som ett värn)	0+2 RIB Stationen larmas som ett värn samt förstärkning från närmsta annan brandstation.
Locknevi H5600		10 Räddningsvärn	Ej aktuellt då det är ett värn	

Tabell 6. Accepterade avvikelser på bemanning vid personalbrist, sjukdom mm.

Utmaningar vid rekrytering

Rekrytering av personal till vissa brandstationer kan innebära stora utmaningar för räddningstjänsten. Faktorer som en ökad urbaniseringstrend och brist på arbetstillfällen på landsbygden har bidragit till svårigheter att rekrytera och behålla räddningspersonal i beredskap. Även rekrytering av heltidsbrandmän, brandbefäl och specialister blir allt svårare. Denna problematik förväntas öka på nationell såväl som lokal nivå.

Tillgång till resurser i samarbete med andra kommuner

Gränslös räddningstjänst och stöd med resurser

Med angränsande kommuner tillämpas gränslös räddningstjänst vilket innebär att alltid närmaste första räddningsresurs med efterfrågad förmåga larmas vid en olycka, oavsett i vilken kommun som olyckan inträffar.

Räddningstjänstssamverkan Småland-Blekinge (RSB)

En rad stora händelser de senaste åren har visat att svensk räddningstjänst behöver organisera sig i större enheter för att öka sin förmåga att leda och genomföra stora och komplexa räddningsinsatser.

Därför bildades en gemensam samverkan (RSB) räddningstjänstssamverkan Småland-Blekinge.

Syftet med det fördjupade samarbetet mellan organisationerna är att åstadkomma mer effektiv användning av resurser och därmed större förmåga och uthållighet att genomföra räddningsinsatser.

Samarbetet omfattar 30 kommuner med cirka 800 000 invånare och täcker ett 28 657 km² stort område. RSB är en samverkan om ett gemensamt räddningsledningssystem för övergripande ledning för räddningstjänsterna i Jönköpings län, Kronobergs län, Blekinge län samt Ydre, Hultsfred, Västervik och Vimmerby kommun.

Varje räddningstjänst kommer fortfarande att finnas kvar som egen organisation, men samarbetet kommer att bli utökat och en integrerad del av varje räddningstjänst.

I korthet innebär det ett nära samarbete när det gäller räddningsledning och användning av resurser som räddningspersonal, fordon och materiel men även uppbyggnad av en ny övergripande ledning. Detta ger de ingående räddningstjänsterna bättre förutsättningar att snabbt få mycket resurser till en olycksplats, leda stora insatser samt hantera samtidigt, komplexa och långvariga händelser.

Ledning på skadeplats och i systemet som helhet kommer att bedrivas ute på plats med befäl från områdena och från en gemensam ledningscentral i Jönköping som är samlokaliserad med SOS Alarm. Ledningscentralen är bemannad dygnet runt, veckans alla dagar. Här finns ett larm/ledningsbefäl och ett vakthavande befäl som tillsammans med en vakthavande räddningschef utövar den övergripande ledningen. Dessa samspelar med gemensamma regionala ledningsresurser samt insatsledare och styrkeledare i alla de ingående räddningstjänsterna.

RSÖS

Räddningstjänsterna i Östergötland, Jönköping, Kronoberg, Kalmar och Blekinge län ingår i Räddningsregion Sydöstra Sverige (RSÖS) för att tillsammans samarbeta avseende ledning och genomförande av räddningsinsatser. Syftet är att uppnå tillfredställande förmåga och robusthet för att hantera flera samtidigt och mycket omfattande räddningsinsatser.

Alarmering av räddningsorganet

SOS Alarm har på uppdrag av staten ansvar för nödnumret 112 inom Sverige. Detta innebär att SOS Alarm AB har ansvaret för att besvara 112-samtal och genom primär intervju fastställa hjälpbehovet.

Larmning av räddningstjänsten sker via nödnumret 112.

Vimmerby kommun har avtal med SOS-alarm och ett samarbetsavtal med räddningstjänstsamverkan RSB vilket innefattar även att räddningsstyrkor kan larmas ut via larmcentralen i Jönköping.

Efter mottagande av inkommande 112-samtal eller automatiskt brandlarm verkställer SOS Alarm AB/ larmcentralen en utlarmning av räddningstjänsten. Från jan 2023 använder Räddningstjänsten i Vimmerby tjänsten DRH, Dynamisk Resurs Hantering från SOS Alarm för att säkerställa att närmsta resurser larmas ut utifrån förmåga, tillgänglighet och geografisk position. Vid DRH larmas alltid närmsta räddningsresurs först och därefter görs en värdering av larmcentralen om ytterligare resurser ska larmas med utgångspunkt från den larmplan som finns.

Utgående alarmering till respektive brandstation sker på två av varandra oberoende kommunikationsvägar (Kommunens datanät och Rakel)

Räddningstjänstens räddningsstyrkor larmas på personsökare.

Utlarmningssystemet är övervakat och båda larmvägarna provas av enligt fastställt schema regelbundet.

Vid störningar i elförsörjningen ska batteribackup finnas för att säkerställa alarmering och reservkraft för uthållighet vid långvariga strömbortfall. Enligt överenskommelse med SOS Alarm AB blir kommunen underrättat om telestörningar. Det vidtas då, utifrån det aktuella läget, åtgärder så att allmänheten kan larma räddningstjänst i händelse av olyckor.

Vid omfattande störningar i mobil och fast telefoni kan berörda räddningsstationer eller andra strategiska platser bemannas för larmmöjlighet.

Larmcentralen i Jönköping kan via samverkan inom RSÖS, Räddningsregion sydöstra Sverige även larma ut från dessa ledningscentraler.

Brandvattenförsörjning

Det kommunala vattenledningsnätet förser också på flera platser i kommunen räddningstjänsten med brandvatten som tillika är dricksvatten via brandpostsystem.

Dricksvatten som brandvatten kan ske direkt från brandposter inledningsvis i det akuta skedet. Därefter ska tillgång till annat vatten för brandsläckning än dricksvatten säkerställas genom egna vattenenheter från räddningstjänsten Vimmerby kommun eller i samverkan med andra räddningstjänster, alternativt använda öppna vattendrag eller som en kombination av dessa.

Med ökade krav på dricksvattenkvalitet, torra somrar med låga grundvattennivåer samt att det finns områden i Vimmerby kommun som redan idag har dålig kapacitet i vattenledningsnäten, så kan det påverka räddningstjänstens möjligheter att ha en generellt god tillgång på vatten vid bränder. Även brandvattenbehov vid höjd beredskap behöver säkerställas.

Kommunalt brandvatten via brandpostnätet tillhandahålls av kommunens huvudman Vimmerby Energi & Miljö AB. (VEMAB)

En tydlig ansvarsfördelning finns i avtal mellan primär kommun och VEMAB bl.a. gällande:

Ansvarsfördelning

Räddningstjänsten:

- Ska förfoga över minst 3 vattenenheter (minst 6 kbm) med personal för vattenförsörjning enligt alternativsystem
- Ska förfoga över slangutläggare med personal för vattenförsörjning från branddammar
- Förfogar över räddningsenheter för vattenförsörjning från brandposter.
- Förfogar över motorsprutor för vattenförsörjning från öppet vattentag
- Meddelar VEMAB vid större vattenuttag i brandposter
- Meddelar VEMAB vid upptäckta brister/felaktigheter på brandpostnätet
- Inventerar pump/vattentagsplatser inom kommunen

VEMAB:

- Underhåll av brandpostnät
- Kontroller av brandpostnät
- Utbyggnad av framtida brandpostnät
- Strategi för användandet av dricksvatten som brandvatten
- Anlägger och underhåller anordningar för försörjning av brandvatten för räddningstjänsten
- Ajourhåller databas/kartor för brandposter, område för alternativsystem och branddammar
- Ansvarar för att brandposter och vattentag är tydligt utmärkta
- Tillser att räddningstjänsten underrättas om planerade och akuta förändringar på brandpostnätet och övrig brandvattenförsörjning

Höjd beredskap och branddammar

Kommunen och utsedd huvudman för VA behöver arbeta aktivt med brandvattenfrågan för att på lång sikt säkerställa en god tillgång till vatten att använda vid brandsläckning i både fred och vid höjd beredskap, brandvattenbehov vid höjd beredskap (krigsvattendamm)

Räddningstjänsten ska klara att distribuera vatten från vattentag till brandplats på avstånd upp till 600 meter

Tid från att larmet inkommer till 112 till att första kommunala räddningsresurs når olika delar av kommunen, inklusive larmhanteringen (responstid)

Responstid är tiden från att larmet inkommer till SOS 112 tills att första kommunala räddningsresurs når fram till olyckan.

I responstiden ingår handläggningstiden hos SOS, anspänningstiden (tiden från räddningstjänsten får larmet tills räddningsresurs påbörjar utryckning) och körtiden för räddningsresurser.

Räddningsstationerna är placerade på de större orterna i Vimmerby kommun och har en täckningsgrad enligt tabell för att nå fram med en räddningsstyrka med basförmåga (bemanning på 1+2)

Tiderna och befolkningstäckning är enbart tänka att ge en ungefärlig beskrivning och förutsätter alltid hela anspänningstiden och en handläggningstid på 60 sek. Körtiden är dessutom enbart beräknad med ordinarie hastighet på vägnätet och tar varken hänsyn till trafik eller vägslag/väderlek.

Brandstation	Anspänningstid	Responstid	Täckning (Ca antal boende)
Vimmerby	5 min	10 min	Ca 8300
Södra Vi	5 min	10 min	1200
Rumskulla	8 min	13 min	200
Tuna	8 min	13 min	200
Locknevi	Brandvörn		
Totalt:			Ca 9600 personer

Tabell 7. Antal folkbokförda personer räddningstjänsten Vimmerby kommun når inom viss tid

Räddningstjänsten når ca 60 % av befolkningen inom 10 minuter med nuvarande placering av brandstationerna.

I nedanstående tabell kan man se responstiden d.v.s. hur lång tid det har tagit från att SOS-besvarat samtal till första enhet från räddningstjänst är på plats vid prio 1. händelser. Statistiken bygger på att man rapporterar korrekt status vid framkomst.

År	Inom 10 min	10-15 min	15-20 min	20-25 min	25-30 min	Mer än 30 min
Totalt (antal)						
Totalt 2017 (82 st)	33 %	34 %	20 %	6 %	5 %	2 %
Brand i byggnad (17 st)	41 %	47 %	12%	-	-	-
Övrig brand (25 st)	32 %	28 %	24 %	8%	4 %	4 %
Trafikolycka (39 st)	26 %	34 %	24 %	8 %	8 %	
Drunkning (1 st)	100 %					
Totalt 2018 (101)	26 %	22 %	24 %	9 %	7 %	12 %
Brand i byggnad (22 st)	59 %	24 %	9 %	4 %	4 %	-
Övrig brand (42 st)	17 %	18 %	17 %	11 %	13 %	24 %
Trafikolycka (37 st)	14 %	24 %	38 %	16 %	-	8 %
Drunkning (0 st)	-	-	-	-	-	-
Totalt 2019 (96)	22 %	41 %	20 %	8 %	6 %	3 %
Brand i byggnad (34 st)	32 %	42 %	12 %	3 %	5 %	6 %
Övrig brand (20 st)	15 %	25 %	20 %	20 %	15 %	5 %
Trafikolycka (42 st)	17 %	48 %	26 %	7 %	2 %	-
Drunkning (0 st)	-	-	-	-	-	-

Totalt 2020 (68)	22 %	34 %	21 %	10 %	6 %	7 %
Brand i byggnad (23 st)	26 %	35 %	26 %	9 %	4 %	-
Övrig brand (22 st)	18 %	36 %	14 %	9 %	5 %	18 %
Trafikolycka (23 st)	22 %	30 %	22 %	13 %	9 %	4 %
Drunkning (0 st)	-	-	-	-	-	-
Totalt 2021 (86)	15 %	30 %	30 %	14 %	6 %	6 %
Brand i byggnad (21 st)	24 %	29 %	38 %	9 %	-	-
Övrig brand (29 st)	10 %	34 %	24 %	14 %	10 %	8 %
Trafikolycka (35 st)	11 %	29 %	26 %	17 %	6 %	9 %
Drunkning (1st)	-	-	100 %	-	-	-

Tabell 8. Statistik från Daedalos kommunens rapporteringssystem) Tid från första resurs på plats vid prio 1 händelser (brand, trafikolycka, drunkning mm.)

Här kan man se median i minuter på responstid för Vimmerby kommun under 2018-2021 vid alla händelser samt för händelserna Brand I Byggnad, Trafikolycka och Drunkning.

Responstid alla olyckor och tillbud, median 2018-2021	14,62
Responstid, BIB, TR, DR, median 2018-2021	13,49

Tabell 9. Statistik från MSB:s GIS-visualisering och analysverktyg för olyckor och tillbud samt responstid under perioden 2018 till och med 2021, i ArcGIS StoryMaps.

Det kan konstateras att räddningstjänsten under ett normalt år når ca 95 % av prio 1 händelserna inom 30 min. De händelser som man oftast inte når fram till är skogsbränder vilka ofta kan inträffa på platser med lång framkörningstid för räddningstjänsten. Detta påverkar statistiken under år med stora mängder skogsbränder, som tex 2018, där statistiken avviker från det normala.

Insatstider för att nå med basförmåga

Kartan nedan beskriver tiden från larm till dess att första räddningsstyrka med basförmåga är på plats. Tiden är baserad på räddningsstyrkans anspänningstid plus körtid till platsen baserad på gällande hastighetsbegränsning.

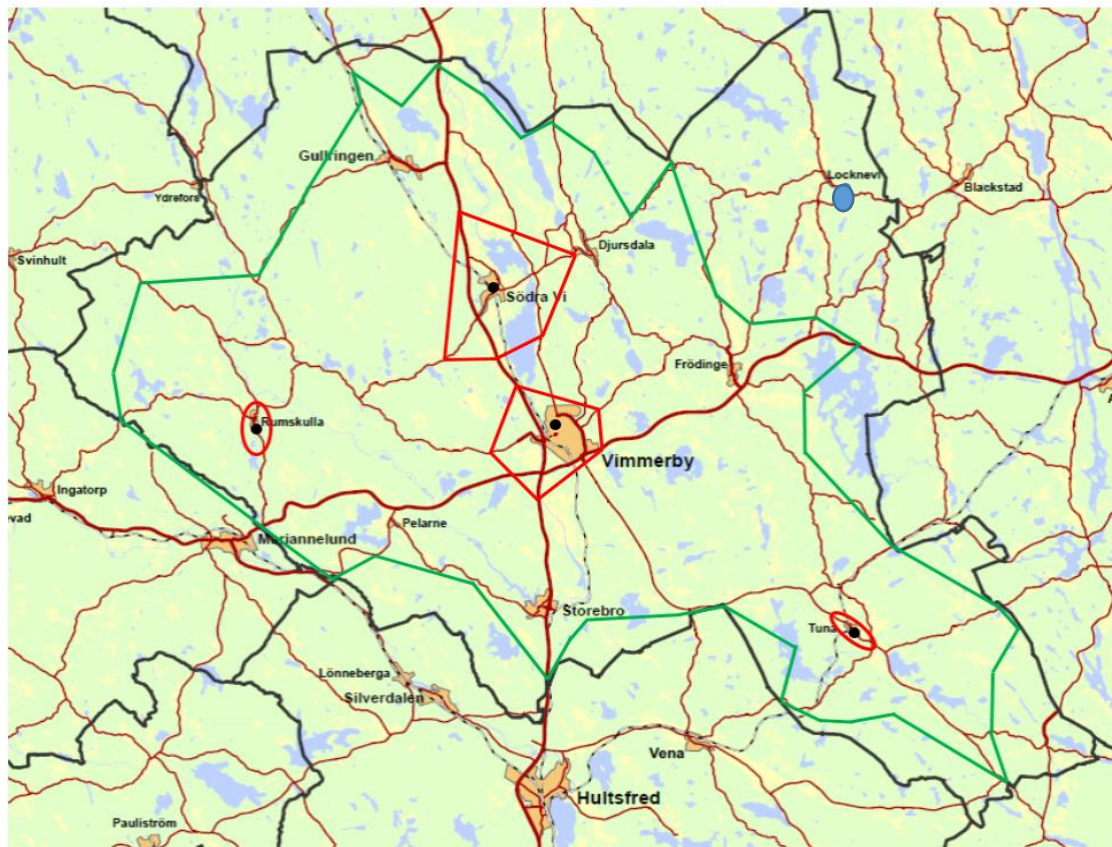


Bild 5 Karta som visar insatstider med en basförmåga.

● Räddningsstyrka

● Räddningsvårn Locknevi

— Insatstid 10 min = räddningsstyrkans anspänningstid plus körtid = 10 min

— Insatstid 20 min = räddningsstyrkans anspänningstid plus körtid = 20 min

Tabellen nedan beskriver beräknad tid från larm till dess att en räddningsstyrka med basförmåga 1+2 är på plats och kan påbörja skadeavhjälpande åtgärd.

Plats:	Insatstid räddningsstyrka med basförmåga minst 1+2, inom:
Vimmerby tätort	10 min
Södra Vi	10 min
Rumsåsa	10 min
Tuna	10 min
Djursdala	15 min
Gullringen	15 min
Storebro	20 min
Pelarne	20 min
Frödinge	20 min
Locknevi	30 min (Räddningsvårn finns)

Tabell 10. Insatstider med basförmåga.

Tider för att nå med en viss insatsförmåga.

För att få en viss insatsförmåga vid de mest frekventa händelserna, våra typolyckor, så måste räddningsenheterna samverka tillsammans på vissa orter. I tabellen nedan redovisas insatstider som kan förväntas på olika platser inom kommunen. Insatstiden är tiden från larm tills viss insatsförmågan finns på plats. Tiderna är avrundade och baserade på gällande hastighetsbegränsning.

Plats	Livräddning rökdykning Inom/min.	Brand i byggnad (Bostad). Omfattning Hög, utvecklad brand. (Rökdykning och utvändigt släckning kan genomföras och vattenförsörjning) Inom/min	Livräddning Höjdfordon Inom/min
Vimmerby tätort	10	20	10
Södra Vi	10 (Med räddningsledare från Vimmerby 5080 al.t 5065)	20	20
Rumskulla	15 (Förstärkning från Mariannelund)	30	30
Tuna	25 (Förstärkning från Hjorted)	30	25
Storebro	20	20	20
Pelarne	20	25	20
Gullringen	20	25	25
Djursdala	15	25	25
Frödinge	20	25	20
Locknevi	30	30	30

Tabell 11. Insatstider för att nå med viss insatsförmåga.

Räddningsinsatsernas varaktighet.

Räddningstjänsten i Vimmerby kommun larmas varje år ut till ca 250 räddningsinsatser inom Vimmerby kommun, majoriteten av dessa är korta insatser, i nedan visas statistik på varaktigheten på dessa under åren 2017-2021 (1 200 insatser). De flesta längre insatserna är skogsbränder.

Procentuellt antal räddningsinsatser som varar:

Mindre än 1h	Mellan 1-2h	Mellan 2-4h	Mellan 4-8h	Mellan 8- 12h	Mellan 12- 24h	Varar längre än 24h
65 %	24 %	9 %	2 %	< 0,5%	< 0,5%	< 1%

Tabell 9. Varaktighet räddningsinsatser i Vimmerby kommun 2017-2021.

Överlåtande åt annan att vidta inledande begränsade åtgärder

För att minska tiden för människor att få hjälp, i första hand i områden med lång tid till framkomst för kommunala räddningsresurser, har räddningstjänsten som mål att utbilda och organisera frivilliga Civila Insatspersoner (CIP). Dessa ska kunna genomföra inledande begränsade åtgärder i avvaktan på att kommunala räddningsresurser anländer till olycksplatsen. De som ska larmas på följande händelser:

- Brand i byggnad (bostad)
- Trafikolycka, (mindre väg)
- Drunkning
- Hjärtstopp, (Där ska de larmas via Regionens SMS Livräddare)

Samverkan med andra aktörer

En etablerad samverkan finns med flera aktörer, region Kalmar, länsstyrelsen Kalmar Trafikverket, Polisen och Försvarsmakten.

I övrigt har kommunen ett avtal med civilförsvarsföreningen och den frivilliga resursgruppen för att vid stora och omfattande händelser, så kallade extra ordinära händelser kunna avlasta, förstärka och komplettera olika delar av kommunens organisation

Varning och information till allmänheten

Vid behov av information eller varning till allmänheten vid större olyckor, överhängande fara för olyckor kan det göras på beslut av räddningsledaren.

Räddningsledaren har då möjlighet att sända tre olika typer av myndighetsmeddelande genom radio och television som:

- VMA, (viktigt meddelande till allmänheten),
- Myndighetssmeddelande
- Servicemeddelande.

Varningsmeddelande kan kompletteras med utomhussignal/utomhusvarning via tyfoner. Tyfoner finns på flera platser i Vimmerby tätort.

Tyfonerna kan utlösas från brandstationen i Vimmerby eller av SOS Alarm. Genom VMA-systemet kan också varning ske via sms till telefoner inom ett riskområde.

Räddningstjänsten svarar för drift och underhåll av varningssystemet. Rutin för VMA finns hos räddningstjänsten.

Information om signalen VMA finns på kommunens webbplats. Information om VMA kan även ges vid andra tillfällen så som utbildningar, informationsträffar eller liknande, då räddningstjänsten är ute.

När signalen hörs ska allmänheten bege sig inomhus, stänga fönster, dörrar och ventiler samt lyssna på Sveriges Radio P4. Den som bor i ett område som saknar VMA-tuta kan ändå bli varnad via SMS eller apparna Krisinformation, SOS Alarm 112 och Sveriges Radio Play för notifieringar om viktigt meddelande till allmänheten.

Räddningstjänsten kan även informera allmänheten via det nationella informationsnumret 113 13.

Dit kan allmänheten då ringa om man vill ha information om allvarliga olyckor eller vid kriser som exempelvis större bränder, stormar och översvämningar.

8.2 Förmåga per olyckstyp

Brand i byggnad

Effekter som ska uppnås vid brand i byggnad:

- Alla personer ska kunna utrymmas ur byggnaden
- Ingen brandspridning ska ske från objektet, utrymmet, brandcellen eller byggnaden där branden startade
- Släckning av brand invändigt/utvändigt
- Påverkan på liv, hälsa, miljö och egendom ska minimeras

Nyckeluppgifterna kan genomföras med nedanstående förmågor och resurser vilka redovisas per station för att uppnå ovanstående effekter.

Vissa förmågor finns inte inom kommunen men finns genom samarbete med annan räddningstjänst eller nationellt.

Förmåga:	Nyckeluppgifter
Inledande uppgifter/omedelbara åtgärder	Snabbt kunna bilda sig en uppfattning om brandens omfattning Rapportering bakåt, omfattning och behov av fler resurser Släckinsats inifrån (ej rökdykning). Utrymma/ Påbörja utrymning Första släckinsats utifrån
Släckning	Genomföra släckinsats ut- och invändigt (infattar ej rökdykning)
Rökdykning	Genomföra rökdykning enligt AFS 2007:7
Skärsläckare/släcksystem	Genomföra släckning utifrån med släcksystem.
Värmekamera	Avläsning av temperatur vid konstruktions bränder
Steglivräddning 11 m	Med utskjutsstege livrädda upp till bröst höjd på 11 m
Livräddning 23 m	Med höjdfordon livrädda upp till bröst höjd på 23 m
Hoppkudde	Livräddning från höjd max 16 m (ca 6:e våningen)
Arbetsplattform	Med höjdfordon och utrustning göra uppgifter högt ovan mark, håltagning för brandgasventilering, utvändigt släckning etc.
Vattentransport	Transportera vatten, tank eller container minst 6000 L
Vattenförsörjning	Bygga upp slang- och pumpsystem vid normal händelse som tex en villabrand
Brandgasventilation	Med fläkt ventilera och ta upp hål i tak och väggar
Ledning uppgift	Göra uppgiftsledning och att leda en enhet/grupp.
Ledning insats	Göra insatsledning, att samordna enheter, samverkansledning med mera
Initiera VMA	Räddningsledaren via ledningscentral RSB till SOS alternativt direkt från brandstation H 5000.
Akut RVR	Genomföra akut restvärdesräddning. Ventilering/ uppsamling släckvatten
Fortsatt RVR	Genomföra mer omfattande akut restvärdesräddning. Uppsamling av vatten mm.
Räddning-FIP	Agera som första insatsperson och kunna göra inledande begränsande och livsuppehållande åtgärder.
UAV (drönare)	Snabbt få en överblick och ge information om omfattning mm.

H 5000 Vimmerby	H 5200 Södra Vi	H 5300 Rumskulla	H 5500 Tuna
Räddning-FIP	Räddning-FIP	Räddning-FIP	Räddning-FIP
Inledande åtgärder	Inledande åtgärder	Inledande åtgärder	Inledande åtgärder
Släckning	Släckning	Släckning	Släckning
Steglivräddning 11 m	Steglivräddning 11 m	Steglivräddning 11 m	Steglivräddning 11 m
Vattenförsörjning	Vattenförsörjning	Vattenförsörjning	Vattenförsörjning
Akut RVR	Akut RVR	Ledning Uppgift	Ledning Uppgift
Ledning Uppgift	Ledning Uppgift	Vattentransport	
Hoppkudde	Rökdykning		
Rökdykning	Brandgasventilation		
Brandgasventilation	Vattentransport		
Vattentransport	Fortsatt RVR		
Fortsatt RVR			
Skärsläckare			
Värmekamera			
Livräddning 23 m			
Arbetsplattform			
Initiera VMA			
UAV			
Ledning Insats			

H 5600 Locknevi (Värn)	Samverkan med andra
Räddning-FIP	Ledningsstöd
Inledande åtgärder	Initiera VMA
Vattenförsörjning	

Tabell 12. Uppgift och förmåga vid brand i byggnad kopplat till station

Nedanstående figur beskriver kommunens förmåga att hantera olika händelser, från de mer vanligt förekommande till de mer sällan inträffade.

Brand i byggnad		
Villa Flerbostadshus Radhus Publik lokal Hotell Industri	Mindre brand i föremål, tillbud eller efterkontroll	
	Konstaterad brand/rökutveckling i enstaka brandcell.	
	Omfattande brand i större byggnader och lokaler.	
	Händelsen kan hanteras med kommunens egna resurser	
	Händelsen kan hanteras i samverkan med andra kommuners/organisationers räddningstjänster	

Tabell 13. Förmåga att hantera brand i byggnad i Vimmerby kommun.

Kommunens förmåga till utrymning via fönster med hjälp av kommunens stegutrustning för olyckstypen brand i byggnad

Den tid det tar från det att räddningstjänsten blir larmade till dess att en insats är i gång kallas för insatstid. Insatstiden innehåller anspänningstid, den tid det tar från larm hos räddningstjänsten tills dess att fordonen lämnar stationen, körtid samt angreppstid (den tid det tar att starta upp insatsen på plats). Framkomsttid är den tid det tar från det att räddningstjänsten blir larmade till dess att de är på plats, det vill säga anspänningstid och körtid.

Det allmänna rådet i BBR avsnitt 5:323 anger gällande insatstid och förmåga följande: "Tillräckligt snabb insatstid för räddningstjänsten är normalt högst 10 minuter. Med tillräcklig förmåga avses sådan bemanning och utrustning att utrymningen kan genomföras på ett tillfredsställande sätt."

I Vimmerby kommun finns förmåga till utrymning via fönster med hjälp av stegutrymning och höjdfordon. I Vimmerby kommun finns idag behov av höjdfordon för utrymning via fönster på en byggnad, denna byggnad finns i centrala Vimmerby.

- Servicehus/lägenheter Granen

Till denna finns operativa dokument med uppställningsplatser för höjdfordon. Räddningstjänsten beräknas i normalfallet nå de aktuella byggnaderna inom 10 min.

Utrymning med räddningstjänstens bärbara stegar kan ske från max elva meter från fönstrets karmunderstycke eller balkongräckets överkant till marken. Marken nedanför fönster eller balkong ska vara plan intill tre meter från fasad.

Brand utomhus

Effekter som ska uppnås vid brand utomhus:

- Alla personer ska kunna utrymmas från hotade områden och ur hus, fordon eller fartyg
- Minimal brandspridning ska ske från platsen där branden startade eller sprida sig till angränsande områden eller byggnader
- Släckning av brand
- Påverkan på liv, hälsa, miljö och egendom ska minimeras

Nyckeluppgifterna kan genomföras med nedanstående förmågor och resurser vilka redovisas per station för att uppnå ovanstående effekter.

Vissa förmågor finns inte inom kommunen men finns genom samarbete med annan räddningstjänst eller nationellt.

Förmåga:	Nyckeluppgifter
Inledande uppgifter /omedelbara åtgärder	Lokalisera en brand Kunna bilda sig en uppfattning initialt om brandens omfattning Rapportering bakåt, omfattning och behov av fler resurser Utrymma/ Påbörja utrymning Första släckinsats med mindre släckutrustning
Räddning-FIP	Agera som första insatsperson och kunna göra inledande begränsande och livsuppehållande åtgärder.
Släckning mindre (mindre område)	Genomföra släckinsats ut- och invändigt enligt basförmåga (mindre område)
Släckning större (större område)	Genomföra större släckinsats ut- och invändigt (över större område/yta)

Ventilation	Med fläkt ventileras bort rök från exempelvis fordon
Ledning uppgift	Uppgiftsledning och att leda en enhet/grupp.
Vattentransport	Transportera vatten i tank eller container om minst 6000 L
Vattenförsörjning vid större brand i terräng	Bygga upp slang- och pumpsystem vid större bränder i terräng.
Terräng	Transportera material och personal i terräng utanför vägnätet med hjälp av 4-hjulning med eller utan vagn
UAV	Snabbt få en överblick och ge information om omfattning mm
Ledning insats	Insatsledning, att samordna enheter, samverkansledning med mera
Ledningsplats	Upprätta en främre ledningsplats med ledningsfordon/ledningssläp Ledningssläp finns inom egen organisation Ledningsfordon 268–8080 finns för Kalmar län i samverkan med RTJ Sydost (8080) och avropas genom ledningscentral RSB
Skogsbrandsdepå*	Två skogsbrandsdepåer med vardera tre containrar från MSB regional resurs
Flygplansresurs*	Förstärkningsresurs från MSB. Skopande flygplan. Beställs genom ledningscentral RSB.
Helikopterresurs*	Förstärkningsresurs från MSB. Vattenbombande helikoptrar. Beställs genom ledningscentral RSB.

H 5000 Vimmerby	H 5200 Södra Vi	H 5300 Rumsåskulla	H 5500 Tuna
Räddning-FIP	Räddning-FIP	Räddning-FIP	Räddning-FIP
Inledande åtgärder	Inledande åtgärder	Inledande åtgärder	Inledande åtgärder
Släckning mindre	Släckning mindre	Släckning mindre	Släckning mindre
Ventilation	Ventilation	Ventilation	Ventilation
Ledning Uppgift	Ledning Uppgift	Ledning Uppgift	Ledning Uppgift
Släckning större	Vattentransport	Vattentransport	
Vattentransport		Terräng	
Vattenförsörjning vid större brand i terräng			
Ledningsplats			
UAV			
Ledning Insats			
Initiera VMA			

H 5600 Locknevi (Värn)	Samverkan med andra
Räddning-FIP	Ledningsstöd
Inledande åtgärder	Initiera VMA

Tabell 14. Uppgift och förmåga vid brand utomhus kopplat till respektive station

Nedanstående figur beskriver kommunens förmåga att hantera olika händelser, från de mer vanligt förekommande till de mer sällan inträffade.

Brand utomhus		
Fordon	Mindre brand i föremål, enskilt fordon eller gräsbrand.	
Avfall/återvinning	Brand i flera fordon, avgränsad brand i avfallsanläggning, skogsbrand.	
Gräsbrand	Omfattande brand: flera fordon, större skogsbrand eller avfallsanläggning och det föreligger stor spridningsrisk.	
Skogsbrand		
	Händelsen kan hanteras med kommunens egna resurser.	
	Händelsen kan hanteras i samverkan med andra kommuners/organisationers räddningstjänster	
	Händelsen kan hanteras med stöd av samverkan Småland-Blekinge eller med nationella förstärkningsresurser.	

Tabell 15. Förmåga att hantera brand utomhus i Vimmerby kommun.

*De resurser som skogsbrandsdepå, flygplansresurs och helikopterresurs är nationella resurser och det kan behöva göras prioriteringar av MSB vid flera samtidigt, omfattande nationella händelser, vilket kan innebära att de inte alltid finns tillgängliga när en kommun behöver dem.

Trafikolycka

Effekter som ska uppnås vid trafikolyckor:

- Inga följdolyckor får inträffa.
- Arbetsplatsen ska vara säker att vistas på.
- Alla drabbade personer ska kunna omhändertas och få sjukhustransport.
- Påverkan på liv, hälsa, miljö, egendom och infrastruktur ska minimeras.

Nyckeluppgifterna kan genomföras med nedanstående förmågor och resurser vilka redovisas per station för att uppnå ovanstående effekter.

Förmåga:	Nyckeluppgifter
Inledande uppgifter/omedelbara åtgärder	Varning/avspärning Kunna bilda sig en uppfattning initialt om olyckans omfattning. Rapportering bakåt, omfattning och behov av fler resurser. Första släckinsats med mindre släckutrustning. Göra inledande begränsande och livsuppehållande åtgärder.
Rökskydd	Kunna arbeta med rökskydd för att genomföra livräddning eller släckning av brand i fordon.
Räddning bas	Stabilisera ett fordon, skapa tillträde för att komma åt personer i fordon, säkra mot brand med släckutrustning, hantera mindre läckage.
Losstagnation medel	Göra losstagnation med hydraulverktyg på personbil som står på hjulen.
Säkra/skydda olycksplats	Fungera som buffert/ skyddsfordon vid till exempel trafikolycka.
Rökdykning	Rökdykning för livräddning och brandsläckning i större fordon.
Losstagnation avancerad	Avancerad losstagnation av fastklämda snabbt och säkert, tex bil på tak.
Losstagnation tyngre fordon	Losstagnation med särskild utrustning för tyngre fordon.
Dellyft av tungt fordon	Dellyft av buss eller motsvarande tungt fordon.
Belysning	Sätta upp större belysning på olycksplats.
Ledning uppgift	Göra uppgiftsledning och att leda en enhet/grupp.
Ledning insats	Göra insatsledning, att samordna enheter, samverkansledning mm.
RVR	Genomföra restvärdesräddning på väg.

H 5000 Vimmerby	H 5200 Södra Vi	H 5300 Rumskulla	H 5500 Tuna
Inledande åtgärder	Inledande åtgärder	Inledande åtgärder	Inledande åtgärder
Rökskydd	Rökskydd	Rökskydd	Rökskydd
Räddning bas	Räddning bas	Räddning bas	Räddning bas

RVR	RVR	RVR	RVR
Ledning Uppgift	Ledning Uppgift	Ledning Uppgift	Ledning Uppgift
Losstagnning medel	Losstagnning medel	Säkra/skydda olycksplats	Säkra/skydda olycksplats
Rökdykning	Rökdykning		
Säkra/skydda olycksplats	Säkra/skydda olycksplats		
Belysning	Belysning		
Losstagnning Avancerad			
Losstagnning tyngre fordon			
Ledning Insats			

H 5600 Locknevi (Värn)	Samverkan med andra
Inledande åtgärder	Stor skadeplats
Säkra/skydda olycksplats	Dellyft av tungt fordon

Tabell 16. Uppgift och förmåga vid trafikolycka kopplat till respektive station.

Nedanstående figur beskriver kommunens förmåga att hantera olika händelser, från de mer vanligt förekommande till de mer sällan inträffade.

Trafikolycka	
Mindre trafikolycka, singelolycka personbil eller mindre fordon	
Påkörning järnväg, trafikolycka flera fordon, enklare skadeläge, få fastklämda/skadade etc.	
Urspårning/brand i tåg, trafikolycka flera större fordon, komplicerad skadeplats, dellyft av tungt fordon, många skadade (till exempel buss på sida)	
	Händelsen kan hanteras med kommunens egna resurser
	Händelsen kan hanteras i samverkan med andra kommuners/organisationers räddningstjänster.
	Händelsen kan hanteras med stöd av RSB Räddningstjänst Samverkan Småland-Blekinge eller med nationella förstärkningsresurser.

Tabell 17. Förmåga att hantera trafikolyckor i Vimmerby kommun.

Olycka med farliga ämnen

Effekter som ska uppnås vid olycka med farliga ämnen:

- Alla personer ska kunna inrymmas i eller utrymmas ur hus eller fordon
- Ingen eller begränsad spridning av det farliga ämnet ska ske från platsen där utsläppet började
- Ingen ska ta skada av farliga ämnen, personal på plats eller medborgare
- Ämnet ska oskadliggöras
- Påverkan på liv, hälsa, miljö och egendom ska minimeras
- Alla ska kunna vara informerade om en eventuellt överhängande fara

Nyckeluppgifterna kan genomföras med nedanstående förmågor och resurser vilka redovisas per station för att uppnå ovanstående effekter.

Förmåga:	Nyckeluppgifter
Inledande åtgärder	Rapportering bakåt, omfattning och behov av fler resurser. Avspärning/varning. Utrymma/ Påbörja utrymning
Initiala åtgärder CBRNE	Förmåga att genomföra åtgärder enligt "först på plats vid händelser med farliga ämnen, CBRNE".
Livräddning	Akut livräddande insats vid olycka med farliga ämnen med larmställ och andningsskydd ute i det fria.
Kemdykning	Insats vid olycka med farliga ämnen. Kemdykning med kemskyddsdräkt.
Begränsning	Inledande begränsning vid t.ex. utsläpp farligt ämne. Ex. tätning/sanering
Livräddande personsanering	Genomföra livräddande personsanering
Sanering av egen personal	Genomföra sanering av egen personal
Indikering klor (klogas)	Indikering av klogas med instrument
Indikering Övrigt (radioaktivitet, gas)	Indikering av radioaktivitet samt gaser med instrument, ammoniak, koloxid, metan, svavelväte, gasol och naturgas.
Ledning uppgift	Göra uppgiftsledning och att leda en enhet/grupp.
Invallning/sanering	Lägga oljelänsor i hav och vattendrag
Ledning insats	Göra insatsledning, att samordna enheter, samverkansledning med mera
UAV	Snabbt få en överblick och ge information om omfattning mm.
Indikering av farliga ämnen. (MSB) *	Förstärkning från MSB. Avancerad indikering av farliga ämnen.

Kemenheter (MSB) *	Förstärkningsresurs från MSB. Sanering och hantering av ämnen.
Sanering (MSB) *	Förstärkningsresurs från MSB som kan bistå med sanering av insatspersonal, livräddande personsanering och sanering av materiel som används under insats.
Oljeskydds (MSB) *	Förstärkningsresurs från MSB. Länsor och uppsamling för oljeskydd.
Initiera VMA*	Räddningsledaren via ledningscentral RSB till SOS alternativt direkt från brandstation H5000.

H 5000 Vimmerby	H 5200 Södra Vi	H 5300 Rumskulla	H 5500 Tuna
Inledande åtgärder	Inledande åtgärder	Inledande åtgärder	Inledande åtgärder
Initiala åtgärder CBRNE	Initiala åtgärder CBRNE	Initiala åtgärder CBRNE	Initiala åtgärder CBRNE
Livräddning	Livräddning	Livräddning	Livräddning
Livräddande personsanering	Livräddande personsanering	Livräddande personsanering	Livräddande personsanering
Ledning Uppgift	Ledning Uppgift	Ledning Uppgift	Ledning Uppgift
Begränsning	Begränsning	Begränsning	Begränsning
Indikering Övrigt			
Kemdykning			
Invallning/sanering			
UAV			
Ledning insats			
Initiera VMA			
Sanering av egen personal			

H 5600 Locknevi	Samverkan med andra
Inledande åtgärder	Indikering av farliga ämnen. (MSB) (Hultsfred) (Västervik)
	Kemenheter (MSB)
	Sanering (MSB)
	Oljeskydd (MSB)
	Initiera VMA

Tabell 18. Uppgift och förmåga vid olycka med farliga ämnen kopplat till respektive station

Nedanstående figur beskriver förmågan att hantera olika händelser, från de mer vanligt förekommande till de mer sällan inträffade.

Olycka med farligt ämne		
Begränsat utsläpp av drivmedel, olja, tillbud vätska/gas		
Utsläpp av mindre mängd farligt ämne, enklare situation utan kemdykning och få drabbade		
Utsläpp av farligt ämne enklare kemdykning		
Omfattande utsläpp av farligt ämne, konstaterad större läckage ledning/cistern. Komplicerad olycka med kemdykning och flertalet drabbade		
	Händelsen kan hanteras med kommunens egna resurser	
	Händelsen kan hanteras i samverkan med andra kommuners/organisationers räddningstjänster	
	Händelsen kan hanteras med stöd av samverkan Småland-Blekinge eller med nationella förstärkningsresurser och andra myndigheter.	

Tabell 19. Förmåga att hantera olycka med farligt ämne i Vimmerby kommun.

*De resurser som Indikering, kem-, sanering- och oljeskydds-enhet, är nationella resurser och det kan behöva göras prioriteringar av MSB vid flera samtidiga, omfattande nationella händelser, vilket kan innebära att de inte alltid finns tillgängliga när en kommun behöver dem.

Naturolycka

Effekter som ska uppnås vid naturolycka:

- Avspärning/utrymning av större drabbat område
- Alla ska kunna vara informerade om en eventuellt överhängande fara
- Fastklämda eller nödställda personer ska kunna räddas
- Samhällsviktiga verksamheter ska skyddas från effekter av naturolyckor

Nyckeluppgifterna kan genomföras med nedanstående förmågor och resurser vilka redovisas per station för att uppnå ovanstående effekter.

Förmåga:	Nyckeluppgifter
Inledande åtgärder	Varning/avspärning Påbörja Utrymning Kunna bilda sig en uppfattning initialt om olyckans omfattning Rapportering bakåt, omfattning och behov av fler resurser Göra inledande begränsande och livsuppehållande åtgärder.
Räddning bas	Genomföra räddning vid klämskador, nedfallna träd, vattenskada, lösa föremål etc.
Pumpning	Med mindre och större pumpar, pumpa vatten (t.ex. ur källare)
Akut RVR	Genomföra akut restvärdesräddning

Ledning uppgift	Göra uppgiftsledning och att leda en enhet/grupp.
Belysning	Sätta upp större belysning på olycksplats.
Motorsåg	Med motorsågsutrustning såga/nedfallna träd
Höjdfordon	Med höjdfordon och utrustning göra uppgifter högt ovan mark
Räddning avancerad	Förmåga till tyngre/högre lyft, säkra t.ex. större föremål.
Terräng	Transportera material och personal i terräng utanför vägnätet med hjälp av 4-hjuling.
Terrängfordon	Transportera material och personal i terräng utanför vägnätet med hjälp av terrängfordon.
UAV	Snabbt få en överblick och ge information om omfattning mm.
Ledning insats	Göra insatsledning, att samordna enheter, samverkansledning med mera
Översvämning*	Förstärkningsresurs MSB. Barriärer, högkapacitetspumpar, sandsäckar, sandfyllningsmaskiner från regional eller nationella resurser
NUSAR *	Nationell Urban Sök och Räddning. Sök och räddning samt stabilisering/lyft vid ras

H 5000 Vimmerby	H 5200 Södra Vi	H 5300 Rumskulla	H 5500 Tuna
Inledande åtgärder	Inledande åtgärder	Inledande åtgärder	Inledande åtgärder
Räddning bas	Räddning bas	Räddning bas	Räddning bas
Pumpning	Pumpning	Pumpning	Pumpning
Akut RVR	Ledning uppgift	Ledning uppgift	Ledning uppgift
Ledning uppgift		Motorsåg	
Belysning			
Höjdfordon			
Räddning avancerad			
Terräng			
Terrängfordon			
Barriärer			
UAV			
Ledning insats			

H 5600 Locknevi	Samverkan med andra
Inledande åtgärder	Översvämning (MSB)
Pumpning	NUSAR

Tabell 20: Uppgift och förmåga vid naturolycka kopplat till respektive station

Nedanstående figur beskriver förmågan att hantera olika händelser, från de mer vanligt förekommande till de mer sällan inträffade.

Naturolycka	
Översvämning av källare, pumpning/nödställd person	
Sågning/röjning. Hantering av översvämning i mindre byggnad.	
Större översvämningar, ras och skred eller omfattande naturolycka	
	Händelsen kan hanteras med kommunens egna resurser
	Händelsen kan hanteras i samverkan med andra kommuners/organisationers räddningstjänster
	Händelsen kan hanteras med stöd av samverkan Småland-Blekinge eller med nationella förstärkningsresurser

Tabell 21. Förmåga att hantera naturolycka i Vimmerby kommun.

*De resurser som Indikering, kem-, sanering- och oljeskydds-enhet, är nationella resurser och det kan behöva göras prioriteringar av MSB vid flera samtidiga, omfattande nationella händelser, vilket kan innebära att de inte alltid finns tillgängliga när en kommun behöver dem.

Drunkning

Effekter som ska uppnås vid drunkning:

- Rädda liv
- Förhindra följdolyckor
- Lokalisera nödställd person vid strandkant, i båt eller från en UAV i luften

Nyckeluppgifterna kan genomföras med nedanstående förmågor och resurser vilka redovisas per station. Vissa förmågor finns inte inom kommunen men finns genom samarbete med annan räddningstjänst eller nationellt.

Förmåga:	Nyckeluppgifter
Inledande åtgärder	Kunna bilda sig en uppfattning initialt om olyckans omfattning Rapportering bakåt, omfattning och behov av fler resurser Göra inledande begränsande och livsuppehållande åtgärder. Säkra olycksplatsen
Räddning	Akut omhändertagande av person i vatten vid ytan intill land
Värmekamera	Att med värmekamera lokalisera eventuell nödställd person i vattnet.
Ytlivräddning	Rädda liv genom livräddning ovan ytan eller max 1 meter under
Trailer Båt	Med mindre båt/vattenskoter som normalt sett EJ är sjösatt, livrädda och/eller transportera personal och materiel.

Ledning uppgift	Göra uppgiftsledning och att leda en enhet/grupp.
UAV	Snabbt få en överblick och ge information om omfattning mm.
Räddningsdykare	Genomföra dykinsats i syfte att livrädda personer ner till 10 meter under vattenytan samt eftersök ner till 30 meter under ytan.
Samverkan /Sjöräddning	Delta i statlig sjöräddningsinsats med större båt
Ledning insats	Göra insatsledning, att samordna enheter, samverkansledning med mera
Sjöräddningen/JRCC	Statlig sjöräddningsinsats som leds av JRCC (Ledningscentral)

H 5000 Vimmerby	H 5200 Södra Vi	H 5300 Rumskulla	H 5500 Tuna
Inledande åtgärder	Inledande åtgärder	Inledande åtgärder	Inledande åtgärder
Räddning	Räddning	Räddning	Räddning
Värmekamera	Ytlivräddning	Ytlivräddning	Ytlivräddning
Ytlivräddning	Trailer Båt	Trailer Båt	Trailer Båt
Trailer Båt	Ledning uppgift	Ledning uppgift	Ledning uppgift
Ledning uppgift			
UAV			
Ledning insats			

H 5600 Locknevi	Samverkan med andra
Inledande åtgärder	Sjöräddningen/JRCC
Räddning	Räddningsdykare (samverkan med H 4000 Västervik)

Tabell 22: Uppgift och förmåga vid drunkning kopplat till respektive station

Nedanstående figur beskriver förmågan att hantera olika händelser, från de mer vanligt förekommande till de mer sällan inträffade.

Drunkning	
Ytlivräddning, enstaka personer ner till 1 m meter under vattenytan	
Eftersök efter personer under vattenytan, ner till 30 meter under ytan	
	Händelsen kan hanteras med kommunens egna resurser
	Händelsen kan hanteras i samverkan med andra kommuners/organisationers räddningstjänster
	Händelsen kan hanteras med stöd av samverkan Småland-Blekinge eller med nationella förstärkningsresurser

Tabell 23. Förmåga att hantera drunkning i Vimmerby kommun.

Nödställd person/suicid

Effekter som ska uppnås vid Nödställd person/suicid:

- Rädda liv
- Lokalisera nödställd person
- Stöd till anhöriga
- Samverkan med övriga inblandade myndigheter tex begära trafikstopp på järnväg.

Nyckeluppgifterna kan genomföras med nedanstående förmågor och resurser vilka redovisas per station. Vissa förmågor finns inte inom kommunen men finns genom samarbete med annan räddningstjänst eller nationellt.

Förmåga:	Nyckeluppgifter
Inledande åtgärder	Kunna bilda sig en uppfattning initialt om olyckans omfattning Rapportering bakåt, omfattning och behov av fler resurser Göra inledande stöd/samtal med drabbade Spärra av
Räddning	Akut omhändertagande av person
Ledning uppgift	Göra uppgiftsledning och att leda en enhet/grupp.
Ledning insats	Göra insatsledning, att samordna enheter, samverkansledning med mera
Stöd till anhöriga	Akut samtalsstöd inledningsvis
Krisstöd	Initiera krisstöd till anhöriga

H 5000 Vimmerby	H 5200 Södra Vi	H 5300 Rumsåskulla	H 5500 Tuna
Inledande åtgärder	Inledande åtgärder	Inledande åtgärder	Inledande åtgärder
Räddning	Räddning	Räddning	Räddning
Ledning uppgift	Ledning uppgift	Ledning uppgift	Ledning uppgift
Ledning insats	Stöd till anhöriga	Stöd till anhöriga	Stöd till anhöriga
Stöd till anhöriga			
Krisstöd			

H 5600 Locknevi	Samverkan med andra
Inledande åtgärder	Krisstöd anhöriga (Regionen)
Räddning	
Stöd till anhöriga	

Tabell 24: Uppgift och förmåga att hantera nödställda och suicidala personer kopplat till enhet

Nedanstående figur beskriver förmågan att hantera olika händelser, från de mer vanligt förekommande till de mer sällan inträffade.

Suicid	
Akut omhändertagande av person	
Omhändertagande drabbade och anhöriga	
	Händelsen kan hanteras med kommunens egna resurser
	Händelsen kan hanteras i samverkan med andra kommuners/organisationers räddningstjänster
	Händelsen kan hanteras med stöd av samverkan Småland-Blekinge eller med nationella förstärkningsresurser

Tabell 25. Förmåga att hantera nödställda och suicidala personer i Vimmerby kommun.

Sjukvård

Effekter som ska uppnås vid sjukvård:

- Rädda liv
- Samverkan med ambulans

Nyckeluppgifterna kan genomföras med nedanstående förmågor och resurser vilka redovisas per station. Vissa förmågor finns inte inom kommunen men finns genom samarbete med annan räddningstjänst eller nationellt.

Förmåga:	Nyckeluppgifter
Prehospitalt akut omhändertagande	Akut omhändertagande av person Enligt principen L-ABCDE: D-HLR Hjärtstartare Stoppa blödning Ge syrgas
Akut omhändertagande	Akut omhändertagande av person Enligt principen L-ABCDE: HLR
Uppgiftsledning	Göra uppgiftsledning och att leda en enhet/grupp.

H 5000 Vimmerby	H 5200 Södra Vi	H 5300 Rumskulla	H 5500 Tuna
Prehospitalt akut omhändertagande	Prehospitalt akut omhändertagande	Prehospitalt akut omhändertagande	Prehospitalt akut omhändertagande
Ledningsuppgift	Ledningsuppgift	Ledningsuppgift	Ledningsuppgift

H 5600 Locknevi	Samverkan med andra
Akut omhändertagande	Ambulans

Tabell 26. Uppgift och förmåga att hantera sjukvård kopplat till respektive station

Nedanstående figur beskriver förmågan att hantera olika händelser, från de mer vanligt förekommande till de mer sällan inträffade.

Sjukvård	
I samverkan med ambulans	
	Händelsen kan hanteras med kommunens egna resurser
	Händelsen kan hanteras i samverkan med andra kommuners räddningstjänster, andra organisationer/myndigheter
	Händelsen kan hanteras med stöd av samverkan Småland-Blekinge eller med nationella förstärkningsresurser

Tabell 27. Förmåga att hantera sjukvård i Vimmerby kommun.

Antagonistiska händelser och hot

Effekter som ska uppnås vid antagonistiska händelser och hot:

- Rädda liv
- Samverkan med övriga inblandade myndigheter

Nyckeluppgifterna kan genomföras med nedanstående förmågor och resurser vilka redovisas per station. Vissa förmågor finns inte inom kommunen men finns genom samarbete med annan räddningstjänst eller nationellt.

Förmåga:	Nyckeluppgifter
Inledande åtgärder	Kunna bilda sig en uppfattning initialt om olyckans omfattning Rapportering bakåt, omfattning och behov av fler resurser Om möjligt säkra olycksplatsen Göra inledande begränsande och livsuppehållande åtgärder.
Initiala åtgärder CBRNE	Förmåga att genomföra åtgärder enligt "först på plats vid händelser med farliga ämnen, CBRNE"
Livräddning	Akut livräddande insats
Ledning uppgift	Göra uppgiftsledning och att leda en enhet/grupp.
Ledning insats	Göra insatsledning, att samordna enheter, samverkansledning med mera

H 5000 Vimmerby	H 5200 Södra Vi	H 5300 Rumskulla	H 5500 Tuna
Inledande åtgärder	Inledande åtgärder	Inledande åtgärder	Inledande åtgärder
Initiala åtgärder CBRNE	Initiala åtgärder CBRNE	Initiala åtgärder CBRNE	Initiala åtgärder CBRNE
Livräddning	Livräddning	Livräddning	Livräddning
Ledning uppgift	Ledning uppgift	Ledning uppgift	Ledning uppgift
Ledning insats			

H 5600 Locknevi	Samverkan med andra
Inledande åtgärder	Ambulans
Livräddning	Polis

Tabell 28. Uppgift och förmåga att hantera antagonistiska händelser och hot kopplat till respektive station

Nedanstående figur beskriver förmågan att hantera olika händelser, från de mer vanligt förekommande till de mer sällan inträffade.

Antagonistiska händelser och hot	
Inledande åtgärder, Initiala åtgärder CBRNE, Livräddning och akut omhändertagande av enstaka skadade	
Övriga åtgärder i samverkan	
	Händelsen kan hanteras med kommunens egna resurser
	Händelsen kan hanteras i samverkan med andra kommuners räddningstjänster, andra organisationer/myndigheter
	Händelsen kan hanteras med stöd av samverkan Småland-Blekinge eller med nationella förstärkningsresurser

Tabell 29. Förmåga att hantera antagonistiska händelser och hot i Vimmerby kommun.

8.3 Ledning i räddningstjänsten

Enligt 14 och 15 §§ MSBFS 2021:1 ska en beskrivning av förmågan till övergripande ledning samt förmåga att leda räddningsinsatser göras.

Beskrivningen av kommunens förmåga till ledning utgår från Myndigheten för samhällsskydd och beredskaps föreskrifter om ledning av kommunal räddningstjänst, MSBFS 2021:4.

Att leda räddningsinsatser spänner sig från att leda en enskild grupp till att leda ett större system som skall hantera flera större händelser samtidigt eller svåra komplicerade händelser. Att kunna leda och hantera stora, komplicerade eller flera samtidiga räddningsinsatser innebär att man behöver samverka för att kunna hantera det tillfredsställande.

Övergripande ledning

Räddningsledningssystem "Räddningstjänstsamverkan Småland-Blekinge (RSB)"

Ett samarbetsavtal avseende övergripande ledning och ledningscentral för ledning av kommunal räddningstjänst finns upprättat mellan Räddningstjänsterna i Jönköpings län, Ydre kommun i Östergötlands län, Vimmerby, Hultsfred och Västervik i Kalmar län samt räddningstjänsterna i Kronoberg och Blekinge län. Den övergripande ledningens utformning och förmåga beskrivs i rutinen "Ledningsdoktrin för RSB".

Ledningssystemet utgår från respektive räddningschef som sätter gränserna för hur man skall hantera larmtyper, resurser och ledningsnivåer, en gemensam ledningsdoktrin beskriver hur systemet är tänkt att fungera för de olika typerna av händelserna vilket ledningssystemet utgår i från. Gemensamt för systemet är att man har en likvärdig syn och uppbyggnad inom hela området för att skapa en enkelhet och snabbhet i systemuppbyggnaden allt eftersom en eller flera händelse växer och kräver en större ledningskapacitet.

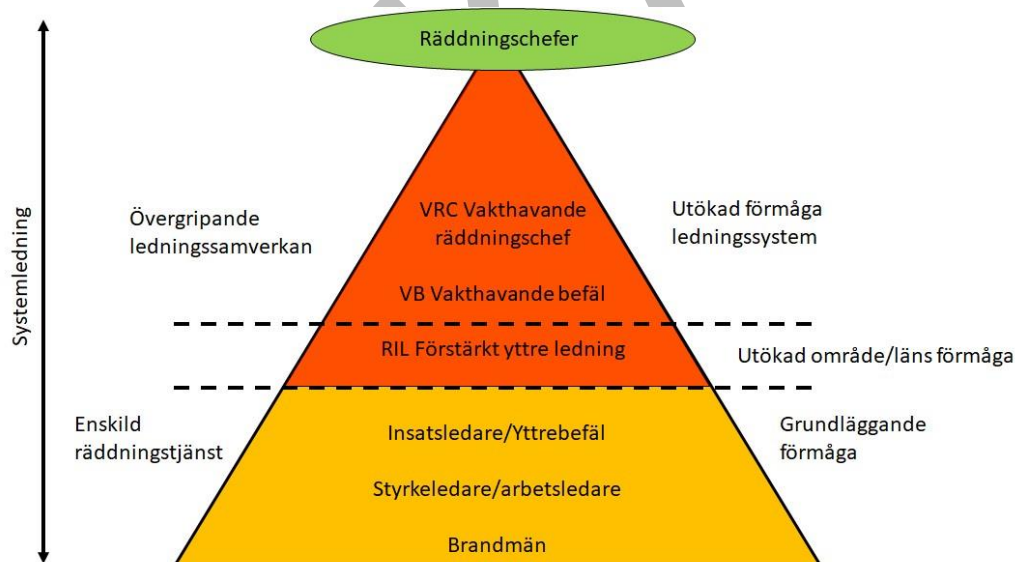


Bild 5. Schematisk bild av ledningsnivåerna i systemet.

Ledningssystemet är uppbyggt och anpassat enligt § 33 i förordning 2003:789 om skydd mot olyckor för att länsstyrelsen snabbt kunna ta över en eller flera omfattande räddningsinsatser. Ledningssystemet skall kontinuerligt ha förmåga att leverera beslutsunderlag och information till drabbad kommun, länsstyrelse, Myndigheten för samhällsskydd samt övrigt berörda myndigheter.

Beslutsdomäner

För ledning av operativ räddningstjänst finns 3 olika beslutsdomäner med skiftande beslutanderätt. De olika ledningsfunktionerna kommer att arbeta inom olika beslutsdomäner och i olika tidsskalor för att hela tiden skapa rätt förutsättningar för att kunna genomföra och ha beredskap för räddningsinsatser.

Uppgiftsledning

- Bedriva direkt ledning av räddningsenheter/resurser.
- Leda en organisatorisk del i utförande av tilldelad uppgift.
- Samordna utförandet inom den organisatoriska delen.

Insatsledning

- Utöva den samlade ledningen av en enskild räddningsinsats.
- Besluta om räddningsinsatsens mål och taktiska genomförande.
- Besluta om och fördela uppgifter till olika organisatoriska delar/funktioner i räddningsinsatsen.
- Samordna räddningsinsats genomförande.

Systemledning

- Definiera och kunna besluta om räddningstjänstorganisationernas roll och tillämpning av uppdrag inom området.
- Kunna besluta om beredskaps av räddningsresurser i förhållande till riskbild.
- Definiera och kunna besluta om räddningsinsatsers ramar (avsikt, mål, resurs, tid och geografi) tidigt kunna ta ställning till om räddningsinsats ska startas eller inte startas.
- Kunna samordna och prioritera mellan räddningsinsatser och beredskap utifrån hjälpbehov och riskbild.
- Värdera behov och besluta om såväl initiala resurstilldelningar som förstärkningar.
- Kunna organisera och anpassa ledningsarbetet under händelser.
- Kunna samverka med andra aktörer, offentliga och privata.

Roller i ledningssystemet

Följande roller och nivåer finns inom räddningsledningssystemet RSB:

VRC (Vakthavande Räddningschef)	Högsta beslutsfattare i systemet utgörs av en regional räddningschef i beredskap VRC som har ansvar för att systemet är ändamålsenligt enligt rutiner. Som stöd för att hantera ledning av systemet och säkerställa adekvat beredskap över ytan samt för kontinuerlig omvärldsbevakning finns ett vakthavande befäl VB. VRC har rollen som räddningsledningschef enligt MSBFS 2021:4.
VB (Vakthavande befäl)	Ett vakthavande befäl (VB) på ledningscentralen svarar i första hand för att säkerställa adekvat beredskap över ytan och göra kontinuerliga bedömningar hur belastat systemet är och förse VRC med beslutsunderlag för denna skall kunna ta beslut om åtgärder krävs för att systemet skall fungera tillfredsställande över hela ytan. VB kan medlyssna samtal som bedöms kunna leda till omfattande eller komplicerade räddningsinsatser eller om det kan bli stor påfrestning på systemet. VB stödjer LB i prioriteringar av räddningsresurser. VB har rollen som driftchef enligt MSBFS 2021:4.
LB (Larmbefäl)	LB medlyssnar normalt alla samtal som bedöms kunna leda till räddningsinsats. LB stödjer SOS räddningsåtgörare RÅ med beslut om att tillföra respektive återkalla styrkor i utlarmningskedet samt med beslutsunderlag till VB för att denne skall kunna göra påfrestningsbedömningar på systemet.
RIL (Regional insatsledare)	Funktionen RIL larmas till större insatser där det föreligger av ett utökat ledningsbehov och förväntas kunna agera som räddningsledare, stabschef* eller insatschef, sektionschef, såväl som i stödjande roller i både system-, insats- och uppgiftsledning. Regional kan även betyda annat än länsvis och det kan samtidigt finnas fler RIL beroende på hur dimensioneringen av ledningsfunktionen ser ut i övriga organisationer.
IL (Insatsledare)	Insatsledare IL som finns i jour eller beredskap beroende på vilken organisation IL tillhör. Funktionen IL larmas vid behov till insats där det normalt sett är larmat flera räddningsstyrkor och arbetar där med ledning av insats tillsammans med övriga befäl i det ledningsteam som skapas på skadeplats. Insatsledaren kan agera i rollen som insatschef, stabschef*, funktionschef*, räddningsledare eller storsektorchef.
SL/GL (Styrkeledare/Grupp- ledare)	Styrkeledare SL som finns i jour, beredskap eller på heltid beroende på vilken organisation SL tillhör. SL åker oftast tillsammans med sin räddningsstyrka. Styrkeledare kan normalt agera i rollen som insatschef, räddningsledare, eller sektorchef. Saknas räddningsledarkompetens så benämns SL som Gruppledare

Tabell 30. Roller i ledningssystemet

*Utformningen av uppbyggnaden av stab (inre och yttre) med tillhörande roller är ett pågående arbete inom Räddningssystem Småland-Blekinge, där ett färdigt koncept inte är beslutat än.

Ledning av räddningsinsatser

I varje räddningsstyrka i Vimmerby kommun som ingår som resurs i det gemensamma ledningssystemet finns en styrkeledare eller gruppledare med kompetens för insatsledning av mindre omfattande räddningsinsatser i rollen som räddningsledare (om räddningsledarbehörighet finns), insatschef eller sektorchef.

Vid olyckor som kräver flera insatta räddningsstyrkor eller av annan anledning har ett mer omfattande ledningsbehov så finns särskilda ledningsresurser i form av insatsledare och regional insatsledare tillgängliga.

Vilka ledningsresurser som larmas styrs av den aktuella händelsens ledningsbehov.

Utöver ledningssystemet RSB så finns en formaliserad samverkan med Hultsfred och Västervik som säkerställer snabb tillgång till ledningsresurs för insatser med mer omfattande ledningsbehov. Inom dessa kommuners geografiska område finns dygnet runt och året om förutom nämnda styrkeledare och gruppledare alltid tillgång till en regional insatsledare som utgår från Västerviks kommun. Det finns insatsledare tillgängliga i både Vimmerby och Hultsfreds kommuner. Dessa kan bemanna rollerna räddningsledare, insatschef, sektorchef, storsektorchef och sektionschef (endast RIL).

Alla ledningsnivåer disponeras efter aktuell risk- och hotbild eller pågående insatser inom dessa tre kommunernas område. Planeringen utgår från att ledningsfunktionen styrkeledare inom 30 min efter larm kan verka i sin ledningsroll inom Vimmerby kommun.

Ledningsfunktionerna insatsledare och regional insatsledare ska kunna verka inom 60 minuter efter larm inom området Hultsfred, Vimmerby och Västerviks kommun.

Räddningsledare

Enligt 3 kap 16 § lagen LSO är räddningschefen räddningsledare men kan utse någon annan behörig att vara räddningsledare vid en räddningsinsats. Vakthavande Befäl har möjlighet att vara räddningsledare tills befäl med delegation att agera som räddningsledare är utsedd vilket det vanligtvis är förutbestämt eller vid tillfällen då inget befäl finns på platsen. Samtliga befäl i ledningsorganisationen (se ovan) ska kunna verka som räddningsledare inom samtliga kommuner eller organisationer som omfattas av ledningssystemets område. Räddningsledaren är ytterst ansvarig för arbetet på skadeplatsen och anger mål med insatsen. Räddningsledaren ansvarar för att målen med insatsen är tydligt kommunicerat till personalen på skadeplatsen. Räddningsledare ska kontinuerligt följa upp och vid behov justera genomförandet för att nå målet med den enskilda räddningsinsatsen. Det ska alltid tydligt framgå vem som är räddningsledare vid en insats. Övertagande av räddningsledarrollen skall tydligt kommuniceras. Räddningsledaren ansvarar för att varje räddningsinsats avslutas enligt 3 kap 9 § LSO.

8.4 Samtidiga och omfattande räddningsinsatser

Vid flera samtidiga eller vid resurskrävande räddningsinsatser inom kommunen kan RSB:s resurser omfördelas utifrån rådande behov. Det görs inom ramen Räddningssystem Småland-Blekinge (RSB) och den systemledningsorganisation som finns upprättad.

Räddningsstyrkor och ledningsfunktioner anpassas både till numerär och geografisk placering vid förändrad risk- och hotbild i syfte att:

- bedriva övergripande ledningsarbete
- genomföra räddningsinsatser
- skapa beredskap för nya räddningsinsatser

Samarbetet mellan räddningstjänsterna stärker förmågan till effektivt ledningsarbete vilket medför följande fördelar för de olycksdrabbade:

- snabbare hjälp till den olycksdrabbade vid flera samtidigt inträffade olyckor
- utökad förmåga till snabb resursuppbyggnad
- större uthållighet vid flera samtidiga eller omfattande räddningsinsatser
- utökad förmåga att hantera alternativa händelseutvecklingar.

Vakthavande räddningschef (VRC) ansvarar för den övergripande prioriteringen mellan en eller flera samtidiga räddningsinsatser och den rådande beredskapen över tid. Vakthavande befäl (VB) ska kontinuerligt följa utryckningsverksamheten och följa upp räddningsinsatsernas effekt gentemot hjälpbehov och andra skyddsvärden. Prioriteringar av resurstilldelning i det tidiga skedet vid samtidiga räddningsinsatser utförs av Larmbefäl (LB) efter bedömt behov. VB har mandat att besluta om alarmering och beredskapsproduktion inom de ramar som fastställs gemensamt eller av de direkta beslut som VRC ger.

8.5 Räddningstjänst under höjd beredskap

Den kommunala organisationen för räddningstjänst utgör en viktig del av totalförsvaret. Totalförsvaret regleras i Lag (1992:1403) om totalförsvaret och höjd beredskap. Totalförsvaret består av militär verksamhet (militärt försvar) och civil verksamhet (civilt försvar). Det civila försvaret handlar om att värna civilbefolkningen, säkerställa viktiga samhällsfunktioner och bidra till

Försvarsmaktens förmåga. Räddningstjänst under höjd beredskap (RUHB) ingår i det civila försvaret.

Höjd beredskap är antingen skärpt eller högsta beredskap. Regeringen får besluta om höjd beredskap när:

- Sverige är i krig
- Sverige är i krigsfara
- Sverige har varit i krig eller i krigsfara
- Det råder utomordentliga förhållanden som är föranledda av att det är krig utomlands

Räddningstjänst under höjd beredskap beskrivs i LSO 8 kap. För att skydda och rädda människor och egendom vid höjd beredskap ska räddningstjänsten enligt LSO 8 kap 2§ utöver sina normala uppgifter ansvara för:

- Upptäckande, utmärkning och röjning av farliga områden,
- Indikering, sanering och andra åtgärder för skydd mot nukleära och kemiska vapen,
- Kompletterande åtgärder som är nödvändiga för att denna verksamhet ska kunna fullgöras, samt
- Delta i åtgärder för första hjälp och transport av skadade samt för befolkningskydd.

Lagen klargör att i övrigt ska samma regler och förhållanden gälla som vid utförande av kommunal räddningstjänst. Dessutom beskrivs att under höjd beredskap kan personal inom kommunens organisation för räddningstjänst tas i anspråk för uppgifter som inte berör den egna kommunen.

Under höjd beredskap ska kommunen även ansvara för de uppgifter som tillkommer enligt 8 kap i lagen om skydd mot olyckor. Förmågan att utföra dessa uppgifter är under utveckling.

Resurser och vissa möjligheter för att kunna utföra indikering, sanering och andra åtgärder för skydd mot kärnvapen och kemiska stridsmedel finns i den fredstida organisationen.

Förmågan att hantera CBRNE*-händelser i fred skiljer sig inte i större omfattning mot den förmåga som kan komma att krävas för höjd beredskap. Livräddande personsanering för C respektive RN kan utföras av huvuddelen personalen i operativ tjänst.

Planering för förmåga att hantera främst RN bedöms kräva stora personella och materiella resurser och bör ske i samverkan med ansvariga myndigheter.

Räddningstjänsten har viss kunskap om kommunens större skyddsrum bland annat vad gäller geografiskt läge.

Räddningstjänsten har idag förmåga för tung räddning kopplat till främst trafikolyckor, denna förmåga och utrustning antas kunna nyttjas åtminstone delvis även vid losstagning av personer i rasmassor.

Ha en planering och beredskap för att klara verksamheten utan hjälp från annan aktör i tre veckor.

Effektmål för räddningstjänst under höjd beredskap

- Räddningstjänsten skall kunna leda den operativa verksamheten från brandstationen i Vimmerby och dessutom ha ett förberett reservalternativ inom den egna organisationen.
- Det ska finnas ett yttre skalskydd /staket till brandstationen i Vimmerby för att säkra tillträde av obehöriga
- Anställd personal hos räddningstjänsten fullgör räddningstjänstuppgifter även under höjd beredskap. (krigsplacering)
- Räddningstjänsten skall ha drivmedel för tre veckors verksamhet placerat på säker plats utifrån höjd beredskap.
- Det skall finnas en säkerställd plan för att personalen säkerställs trygg barnomsorg under höjd beredskap

9 Uppföljning, utvärdering och lärande

Handlingsprogrammet beskriver räddningstjänstens förebyggande verksamhet och räddningstjänst och fastställer mål för verksamheterna i syfte att uppfylla de mål som finns angivna i lag (2003:773) om skydd mot olyckor. Handlingsprogrammets innehåll, inriktning och mål har sin grund i en sammanvägd analys, som i huvudsak består av en analys av kommunens lokala riskbild och räddningstjänstens förmåga, sakkunskap och den politiska inriktningen.

Uppföljning av de kommunala målen sker i huvudsak kvantitativt och i samband med delårsuppföljning två gånger under året samt en redovisning vid årsbokslut.

9.1 Olycksundersökning och utvärdering av insats

Arbetet med olycksundersökning sker för att om möjligt utreda orsak till olycka som föranlett räddningsinsats och öka den egna organisationens lärande men även för att regionalt och nationellt effektivt kunna sprida erfarenheter och lärdomar. Olycksundersökning och utvärdering av insatsen är naturliga delar av insatsen och ska prioriteras.

Olycksundersökningar utförs i tre nivåer.

Nivå 1

Efter varje räddningsinsats utreds alla olyckor i mindre omfattning genom att en händelserapport skrivs. Händelserapporten skickas digitalt till MSB efter kvalitetskontroll.

Nivå 2

Vid behov kan en mer utökad och omfattad olycksutredning göras, till exempel en brandorsaks-utredning. Olycksundersökning genomförs oftast av personal inom egna organisationen och i samverkan med andra myndigheter.

Nivå 3

Vid större eller allvarigare händelser kan en fördjupad olycksundersökning göras. Den fördjupade olycksundersökningen ska då genomföras av en extern aktör.

Lokal utvärdering av insats

Utöver den händelserapportering finns också möjligheten att digitalt fylla i en lokal insatsutvärdering. Syftet med den utvärderingen är att utvärdera insatsen utifrån att ytterligare förbättra och utveckla räddningstjänsten mot tredje person och personalens arbetsmiljö.

Räddningstjänsten strävar efter att vara en lärande organisation och ständigt utveckla vår verksamhet.

Bilaga A: Dokumentförteckning

Referensdokument

Underlag till handlingsprogrammet är bland annat

- Lagen om skydd och olyckor 2003:778 (LSO).
- Statistik/utdrag ur räddningstjänstens verksamhetssystem Daedalos
- MSB:s statistik- och analysverktyg IDA med statistik och analyser om olyckor, bränder och skador.
- Lagen om kommuners och regioners åtgärder inför och vid extraordinära händelser i fredstid och höjd beredskap, 2006:544 (LEH).
- Förordning (2006:637) om kommuners och regioners åtgärder inför och vid extraordinära händelser i fredstid och höjd beredskap (FEH)
- Vimmerby kommuns Risk- och sårbarhetsanalys.
- MSB:s överenskommelse med kommunerna för krisberedskap (MSB DNR 2018-09779) och civilt försvar (MSB DNR 2018-05681).

UTSKAST

Förteckning över avtal

Avtal som berör räddningstjänsten Vimmerby kommun är tecknade med följande kommuner, myndigheter och organisationer.

Räddningschefen i kommunen är delegerad att fastställa förändringar av befintliga gällande avtal samt tecknade av nya.

Avtal finns med	Avtalens omfattning/utformning
Räddningschef	
Västerviks kommun	Att Operativ Chef i Västerviks kommun utgör räddning och säkerhetschef i Vimmerby kommun.
Alarmering	
SOS-Alarm	Avtal med SOS-alarm för larmning av samtliga räddningsstyrkor i Vimmerby kommun. SOS-alarm tillhandahåller operatör till stöd för systemledning och insatsledning.
Avtal räddningstjänst	
Kinda kommun och Oskarshamns kommun	Den räddningstjänst/kommuns räddningsenhet med rätt förmåga och kortaste insatstid ska svara för första räddningsinsatsen utan hänsyn till i vilken kommun/område händelsen inträffar.
Restvärdesräddning	
Försäkringsbranschens restvärdesräddning i Sverige AB	Avtal med Försäkringsbranschens restvärdesräddning i Sverige AB om restvärdesskydd, sanering, evakuering av tåg med utbildning i arbete på väg- och spårområde.
Ledningsfordon	
Samtliga kommuner i Kalmar län.	Inom Kalmar län finns avtal om gemensamt ledningsfordon 268-8080 som normalt är placerat i Oskarshamn.
Region Kalmar Län	Räddningstjänsten bistår Region Kalmar län vid Hjärtstoppslarm samt samverkan vid Lyfthjälp, terrängtransport och övriga behov.
Lyfthjälp	
Socialförvaltningen Vimmerby Kommun	Lyfthjälp till socialförvaltningen
Överenskommelse om samnyttjande av personal	
Räddningstjänsten Eksjö kommun	Överenskommelse om att personal tillhörande station Rumsulla med arbetsplats i Mariannelund dagtid får ingå i Mariannelunds beredskapsstyrka.
Samverkan inom olycksförebyggande område tillsyn	
Kinda Kommun	Samverkan mellan kommunerna att utföra tillsyn
Räddningstjänstsamverkan Småland-Blekinge RSB Ledningssystem	
Räddningstjänsterna i Vimmerby, Hultsfred, Västervik i Kalmar län och Jönköpings län, Ydre kommun i Östergötlands län, samt räddningstjänsterna i Kronoberg och Blekinge län.	Ett samarbetsavtal avseende övergripande ledning och ledningscentral för ledning av kommunal räddningstjänst finns upprättat. Samarbetet benämns RSB (Räddningstjänstsamverkan i Småland och Blekinge län).
Räddningsregion Sydöstra Sverige RSÖS	
Samtliga räddningstjänster i Jönköpings-, Kalmar, Kronoberg och Östergötland inkl Katrineholm och Vingåker i Sörmlands län	En avsiktsförklaring finns upprättad mellan samtliga räddningstjänster avseende samverkan mellan de tre ingående ledningscentralerna samt resursmäklning. En särskild Inriktnings- och prioriteringsfunktion IPF finns tillgänglig dygnet runt.

Bilaga B: Beskrivning av samråd

Handlingsprogrammet skickas på externt samråd under januari 2023. Samrådet genomfördes skriftligen internt i kommunen samt till valda kommunala, regionala och statliga instanser samt räddningstjänster i närområdet.

Lista på vilka som har fått handlingsprogrammet för samråd.

- Internt i Vimmerby kommun och koncern
- Räddningstjänsten Sydost
- Grannkommuner, (Hultsfred, Västervik, Eksjö, Ydre och Kinda)
- Räddningstjänsten Östra Götaland
- Region Kalmar
- Länsstyrelsen i Kalmar
- RäddSamF (Samverkan räddningstjänsten i Jönköpings län)
- Polisen Region Syd
- Försvarsmakten Region Syd
- Myndigheten för samhällsskydd och beredskap, MSB
- Sveriges Kommuner och Regioner, SKR

§ 91 2022/207 2023.1234

Medborgarförslag - Gör Källgatan till återvändsgränd

Kommunstyrelsens beslut

Kommunstyrelsen beslutar att föreslå kommunfullmäktige besluta att avslå medborgarförslaget i sin helhet.

Sammanfattning

I det aktuella medborgarförslaget framgår att trafiken på Källgatan i Vimmerby är intensiv och snabb. Medborgaren skriver vidare att gatan även trafikeras av cyklande barn, dessutom leker barn som bor i området intill gatan. Medborgaren ser ett stort behov av att höja trafiksäkerheten och föreslår att Källgatan spärras av på mitten med trafikhinder så att gatan blir en återvändsgränd. I andra hand föreslås att gatan görs enkelriktad och/eller utrustas med vägbulor och övergångsställe Källgatan är en liten lokalgata med hastighet 50 km/h. Trafikmängden är totalt 1586 fordon på en vecka, med medelhastig på 34 km/h med 0 % hastighetsöverträdelse. Yttranden från grannar har inhämtats och de är rörande överens om att gatan inte ska ha återvändsgränd eller avstängning i mitten av gatan.

Avslag bör ske då grannarna har genom yttrande sagt avslag. Även samhällsbyggnadsavdelningen anser att avslag är att föredra oberoende av grannarnas svar. Detta av att gatan är en matargata från bostadsområdet till Drottninggatan. Enkelriktat- Lastbilar kan inte vända inne på gatan och det finns ingen plats för vändplan. Farthinder- Vi anlägger i regel inte farthinder inne i bostadsområden utan där får boende ansöka om blomlådor Övergångsställe- Mellan Källgatan och Stenbäcksgatan är inne mellan två lokalgator och där anläggs inte övergångsställen. Dock Källgatan/Drottninggatan bör ett övergångsställe anläggas men då skulle även Rävbacksgatan, Rektorsgatan, Stenbäcksgatan, Egnahemsgatan, Höganäsgatan samt Västra Vinkelgatan få liknande utformning.



Kommunstyrelsen

Beslutsunderlag

Medborgarförslag om att göra Källgatan till återvändsgränd, KS 2022.1901

Komplettering till medborgarförslaget KS 2022.1902

Komplettering från Henrik Nestor KS 2022.3279

Grannarnas yttranden KS 2022.3280

Trafikmätning KS 2022.3278

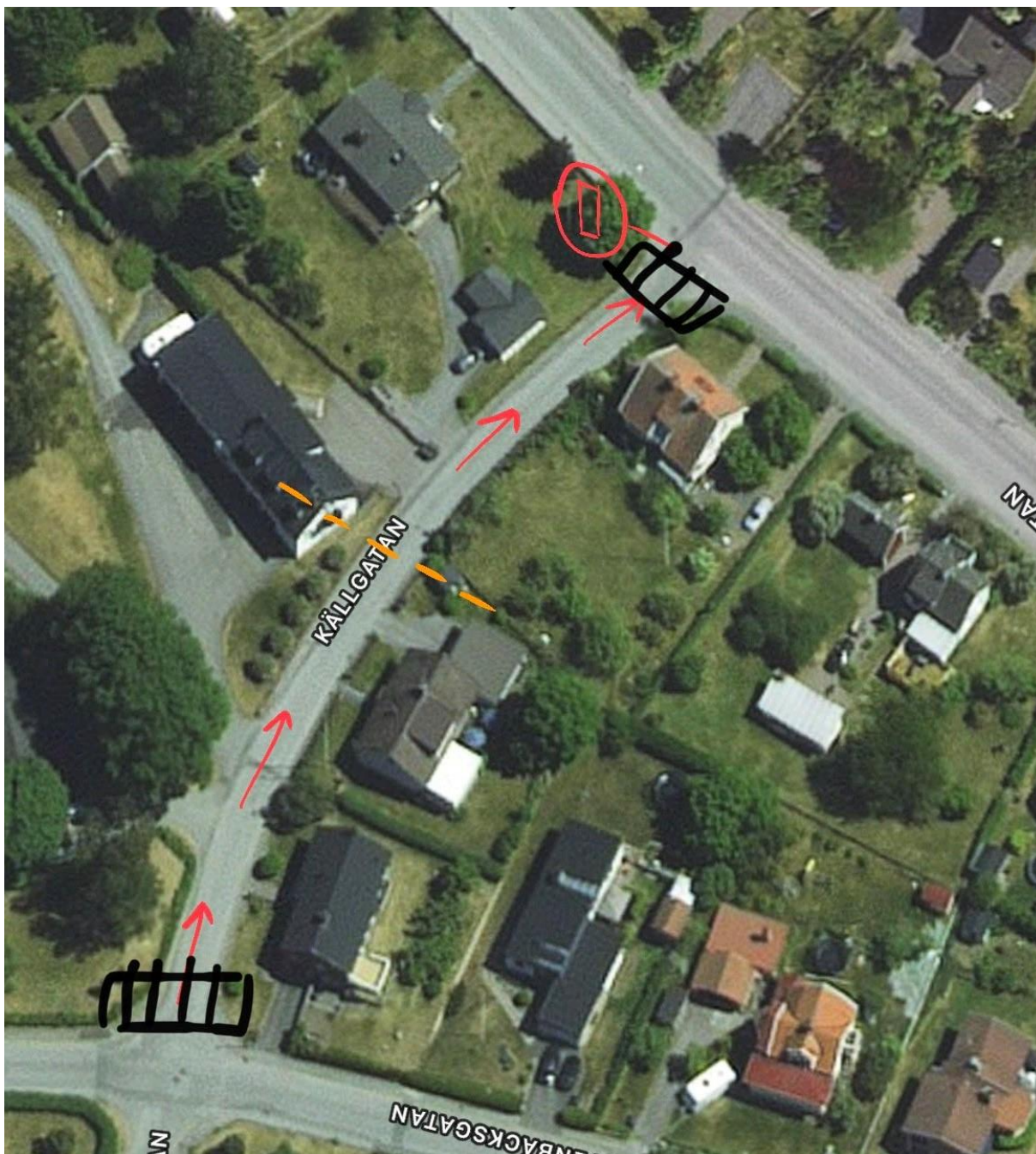
Beslutet skickas till

Kommunfullmäktige

Samhällsbyggnadsavdelningen

Henrik Nestor

Komplettering från Henrik Nestor



Hej, bifogar bild med röda pilar och en röd tecknad skylt för enkelriktat, orange streckad linje för mitten av gatan samt svarta illustrationer av övergångsställen.



Medborgarförslag från:

Namn	Henrik Nestor
Adress	Källgatan 2 598 36 Vimmerby
Tel nr	072 - 565 21 21
E-post	henrik.gabriel.nestor@gmail.com

Förslag:

Anlägg vägbulor och övergångsställen på Källgatan

Da trafiken på Källgatan är intensiv och da många kör fort här utgör den direkt livsfara för barnen som bor längs gatan. Det bästa vore att spärra av den med betongsggvar el. dyt. men om det av olika stäl är omöjligt förekör jag härmed att vägbulor och övergångsställen anläggs längs gatan.

Jag är medveten om att detta förslag blir en allmän handling, att det publiceras på kommunens hemsida, och kan komma att bli ett inslag i tidningarna och lokal-TV.

Underskrift:

Ort Vimmerby	Datum 2022 - 05 - 16
Namnsteckning 	Namnförtydligande Henrik Nestor

Lämna eller skicka medborgarförslaget till kommunen, se adresser nedan.

Besöksadress:
Stånggatan 28
Stadshuset
Vimmerby

Postadress:
Vimmerby kommun
Stadshuset
598 81 VIMMERBY

Telefonnummer:
0492 - 76 90 00
E-post:
kommun@vimmerby.se

Hemsida:
www.vimmerby.se



Medborgarförslag från:

Namn	Henrik Nestor
Adress	Källgatan 2 598 36 Vimmerby
Tel nr	072 - 565 21 21
E-post	henrik.gabriel.nestor@gmail.com

Förslag:

Gör Källgatan till återvändsgränd.

Trafiken på Källgatan är intensiv och folk kör ofta mycket fort. Då många barn bor på, och i närheten av, gatan förekommer ofta cyklande barn och bilar som strölar ut på gatan etc. Jag menar att det bara är en tidsfråga innan det sker en olycka här, om inget görs.

Jag föredrar därför att Källgatan spärras av på mitten med betongsggvar el. dyli. Om detta är omöjligt vore det bra om den görs enkelriktad och/eller vägbulor samt övergångsställe anläggs. Om Vimmerby är barnens stad och inte bilarnas torde detta vara ett enkelt beslut.

Jag är medveten om att detta förslag blir en allmän handling, att det publiceras på kommunens hemsida, och kan komma att bli ett inslag i tidningarna och lokal-TV.

Underskrift:

Ort	Vimmerby	Datum	2022 - 05 - 03
Namnsteckning		Namnförtydligande	Henrik Nestor

Lämna eller skicka medborgarförslaget till kommunen, se adresser nedan.

Besöksadress:
Stånggatan 28
Stadshuset
Vimmerby

Postadress:
Vimmerby kommun
Stadshuset
598 81 VIMMERBY

Telefonnummer:
0492 - 76 90 00

E-post:
kommun@vimmerby.se

Hemsida:
www.vimmerby.se