

STRANDSKYDDSPLAN

Landsbygdsutveckling i strandnära läge

Tematiskt tillägg
till ÖP 2007



Antagandehandling 2013-03-25



VIMMERBY KOMMUN

INNEHÅLLSFÖRTECKNING

Medverkande tjänstemän, referensgrupp & styrgrupp	3
Sammanfattning	3
Sidhänvisning för utpekade LIS-områden	4
Syfte	5
Planprocessen	6
DEL 1 FÖRUTSÄTTNINGAR	
Bakgrund.....	7
Vad är ett strandskydd?.....	8
Landsbygdsutveckling i strandnära lägen.....	8
Lagändring.....	9
Fri passage.....	9
DEL 2 LANDSBYGDSUTVECKLING	
Vimmerby kommun.....	10
Landsbygdsutveckling i Vimmerby kommun.....	10
Boende.....	11
Service.....	12
Verksamheter/Arbete.....	12
Turism.....	13
KRITERIER	
Kriterier.....	14
Kommunkarta över LIS-områden.....	15
DEL 4 Bilagor (kartor)	
LIS-områden.....	16 - 39
Riksintressen.....	40
Grusinventeringskarta.....	41
Kommunala verksamhetsområden för VA.....	42
Viktiga pendlingsstråk.....	43
Kommunikationer.....	44
Miljöbedömning med MKB	45 - 50

Medverkande

Tjänsteman

Annika Karlsson, planingenjör
Björn Holm, ekolog
Melanie Lipka, bygglovingenjör
Bo Klarén, stadsarkitekt

Referensgrupp

Carolina Leijonram, kommunchef
Anders Helgée, miljöchef
Anders Eriksson, kultur/fritidschef
Magnus Carlsson, mättningschef

Styrgrupp 2012

Michael Glennfalk, (m) kommunstyrelsens ordförande
Per-Åke Svensson (c) 1:e vice ordförande kommunstyrelsen
Helen Nilsson (s) 2:e vice ordförande kommunstyrelsen
Bo Svensson (c) ordförande miljö- och byggnämnden
Lars-Inge Green (s) 1:e vice ordförande miljö- och byggnämnden

I denna samrådshandling ingår:

Planbeskrivning
Behovsbedömning.
Miljöbedömning med MKB.

Sammanfattning

Runt kuster, sjöar och vattendrag finns ett områdesskydd som kallas strandskydd. Syftet är att långsiktigt trygga att alla medborgare, genom allemansrätten, har tillgång till strandområden. Syftet är också att bevara goda livsvillkor för växt- och djurlivet. Inom strandskyddat område är det inte tillåtet att bygga hus, anlägga bryggor, schakta bort jord och flera andra åtgärder, utan att man har fått dispens från strandskyddet.

En ny strandskyddslagstiftning trädde i kraft 2009. Enligt denna ska kommunen i sin översiktsplan peka ut lämpliga LIS-områden. Det är områden för landsbygdsutveckling i strandnära lägen. Inom ett sådant utpekade område får beaktas som särskilt skäl för dispens från strandskyddet att:

Byggnaden eller åtgärden bidrar till utvecklingen av landsbygden, eller om ett tilltänkt bostadshus kommer att uppföras i anslutning till befintligt bostadshus.

Landskapet i Vimmerby kommun präglas av mycket skog och många sjöar och vattendrag. De utgör ett viktigt inslag i landskapsbilden och de har stor betydelse för turism, rekreation och friluftsliv. Samtidigt är strandnära miljöer ofta attraktiva lägen för boende.

Strandskyddsplanen är ett tematiskt tillägg till översiktsplanen. Planen omfattar hela kommunen och pekar ut ett antal områden för landsbygdsutveckling i strandnära lägen. Planen ger också vägledning för lokaliseringar utanför utpekade LIS-områden.

Syftet med tillägget är dels att identifiera och peka ut strategiska LIS-områden, dels att identifiera särskilt värdefulla strandområden och redovisa hur dessa ska värnas. Syftet är också att planen ska utgöra underlag och vägledning för framtida hantering av strandskyddsärenden.

Strandskyddsplanen redovisar hur kommunen utgått ifrån planeringsförutsättningar och urvalskriterier för att identifiera och peka ut LIS-områden. I strandskyddsplanen föreslås totalt 12 sjöar med lämpliga LIS-områden i kommunen. Dessa områden har bedömts som lämpliga ur allmän planeringssynpunkt och anses kunna gynna en landsbygdsutveckling på lång sikt.

Utpekade lis-områden med serviceorter

1. BORSTINGEN
 - *Frödinge, Vimmerby*
2. BRÄNNEBRO DAMM
 - *Gullringen*
3. GISSEN
 - *Storebro*
4. HOLMSJÖN, STORA
 - *Rumskulla, Mariannelund i Eksjö kommun*
5. KRÖN
 - *Södra Vi, Vimmerby*
6. NÄSSJÖN
 - *Tuna, Totebo i Västerviks kommun*
7. SNESAREN
 - *Södra Vi, Vimmerby*
8. SOLNEN
 - *Tuna, Storebro*
9. STOREBRO DAMM
 - *Storebro*
10. YXERN
 - *Frödinge*
11. ÅSJÖARNA
 - *Rumskulla, Mariannelund i Eksjö kommun*
12. ÖREN
 - *Gullringen*

Syfte

Denna plan syftar till att utreda strandskyddsintresset och väga det mot var det kan vara lämpligt med sjönära landsbygdsutveckling i Vimmerby kommun, i enlighet med den nya lagstiftningen.

Intentionen med denna plan är att fullfölja översiktsplanens bevarandetankar men samtidigt uppfylla behovet av utveckling i kommunen. Det tematiska tillägget syftar även till att stärka översiktsplanens ställningstagande genom att föreskriva en noggrann prövning och varsamt genomförande vid en framtida exploatering.

Enligt propositionen (beskriver bl.a. intentionen med lagändringen) för den nya lagstiftningen är ett av syftena att främja inflyttning till inlandet. Vid generationsskiften är det av största vikt att en attraktiv boendemiljö kan erbjudas för att motverka utflyttning från kommunen.

För byar, samhällen och orter är det viktigt att kunna växa genom årsringar. På så vis kan service, boende, verksamheter och arbetstillfällen upprätthållas och utvecklas. Denna plan ger sålunda kommunen ett verktyg för att kunna utvecklas i samverkan med den nya lagstiftningen.



Planprocessen

Samrådet är det första steget i upprättandet av ett tematiskt tillägg till översiktsplanen för **landsbygdsutveckling i strandnära lägen**. Planen kommer att gälla tillsammans med den kommunöversiktliga översiktsplanen - ÖP2007.

En översiktsplan avser en kommuntäckande plan och anger hur kommunens markanvändning kan utvecklas på sikt. Planen är vägledande vid framtida beslut men är inte juridiskt bindande.

Ett tematiskt tillägg till översiktsplanen belyser en särskild fråga och kompletterar översiktsplanen. När planen är färdig kan arbetet fortsätta genom detaljplaner och bygglov.

En detaljplan är ett juridiskt bindande dokument som fastställer mark- och vattenanvändning i detalj. Detaljplanen kan exempelvis reglera byggnadshöjd, taklutning och byggnadsarea.

Denna plan har nu gått in i det stadie som kallas för samrådskedet. Syftet med samrådet är att ge myndigheter, förvaltningar, intresseorganisationer och kommun-invånare insyn och möjlighet till delaktighet i ett tidigt stadium av planprocessen.

2012

juni-aug	Samråd	I detta skede identifieras områden där lättnader för strandskyddet kan komma att bli aktuellt. Under samrådstiden anordnas öppet samrådsmöte och allmänheten ges möjlighet att inkomma med skriftliga synpunkter på förslaget. Synpunkterna ställs samman i en "samrådsredogörelse."
okt- nov feb-mars	Granskning	Granskningen redovisar de revideringar som gjorts från samrådskedet. Under utställningstiden har allmänheten åter möjlighet att inkomma med skriftliga synpunkter. Synpunkterna ställs samman i ett "granskningsutlåtande."
april-maj 2013	Antagande	Strandskyddsplanen antas av kommunfullmäktige. Om planen överklagas kan detta endast gälla den formella hanteringen. Om den som överklagar får rätt i högre instans, kan ett eller flera skeden i planprocessen komma att göras om. Planen börjar gälla när överklagandetiden gått ut och ingen har överklagat eller när eventuella överklaganden har prövats och slutgiltigt avslagits.

DEL 1 FÖRUTSÄTTNINGAR

Vimmerby kommun ligger i norra Smålands inland och har ca 15 400 invånare, varav ca 9.700 bor i centralorten. I kommunen finns ca 350 sjöar som är större än 1 ha.

För Vimmerby kommun är det av största vikt att befolkningsminskningen inte fortsätter, eftersom skatteunderlaget då urholkas och kommunens möjligheter att klara ekonomi och en bra service undergrävs. För att människor skall kunna bo och leva i Vimmerby kommun krävs tillgång till arbete, men också attraktiva boendemöjligheter, bra service och goda livsbetingelser.

Bakgrund

Under 2009 ändrades lagstiftningen i Plan- och bygglagen samt i Miljöbalken.

Lagändringen innebär:

- dels att kommunerna övertagit dispensrätten från länsstyrelsen
- dels att skälen till att medge strandskyddsdispens har utökats med ett skäl som innebär att landsbygdsutveckling underlättas genom möjligheter till strandnära boende.

För att motivera en strandskyddsdispens med behovet av landsbygdsutveckling erfordras att kommunen upprättar en plan där områden för *landsbygdsutveckling i strandnära lägen* utpekas - s.k. LIS-områden.

Inom dessa områden ska det bli lättare att få dispens från strandskyddet.

Prövning av dispens sker enligt "särskilda skäl" som anges på sidan 10.

I strandområden ska det bli möjligt att använda en del av ett område för landsbygdsutveckling som långsiktigt gagnar och stärker landsbygden.

Generellt strandskydd på 100 meter gällt vid alla vattendrag

över hela landet och lagen har inte tagit någon hänsyn till lokala förutsättningar.

I realiteten har Sveriges kuststräcka överexploaterats inom flertalet

områden, samtidigt som inlandet haft mycket svårare att argumentera för

en boendeutveckling vid insjöar. Sveriges inland har till stora delar problem

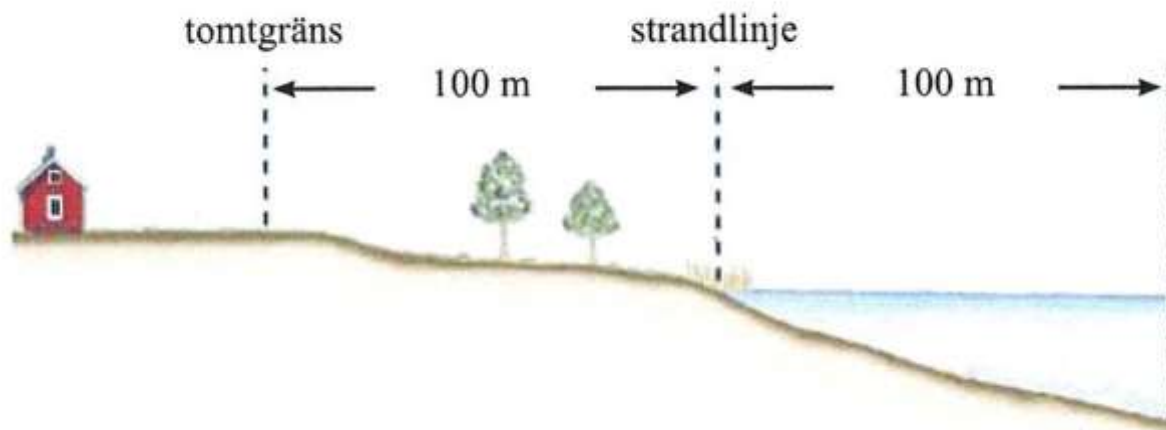
med en negativ befolkningsutveckling samtidigt som just inlandet har

milslånga stränder att erbjuda som attraktivt boende.



Vad är ett strandskydd?

Ett strandskydd innebär ett skyddat område runt strandkanten. Den lag som gällt sedan 1975 har inneburit ett generellt skydd på 100 meter från vattenlinjen vid alla vattendrag såsom: sjöar, hav, åar, bäckar och kanaler. Området innefattar även undervattenmiljön. Länsstyrelsen kan utvidga strandskyddet upp till 300 meter vid särskilda förutsättningar. I Vimmerby kommun finns utökade strandskydd på 200 meter längs med sjön Krön.



Landsbygdsutveckling i strandnära lägen

Med områden för landsbygdsutveckling i strandnära lägen (LIS-områden) avses ett område som:

1. Är lämpligt för utvecklingen av landsbygden.
2. Är av sådant slag och har en så pass begränsad omfattning att strandskyddets syften fortfarande tillgodoses långsiktigt.

LIS-områden kan bl. a. möjliggöra

- ett effektivt nyttjande av befintligt tekniskt system, (såsom el, tele, vatten och avlopp m.m.)
- stärka underlaget för en väl fungerande kollektivtrafik samt stärka service och andra gemensamma faktorer.
-

För områden med undermåligt underlag kan landsbygdsutveckling ge utrymme för utveckling. Det kan även finnas möjligheter att stärka och bibehålla den service som finns i närområdet idag såsom livsmedelsbutiker och skolor. Lagändringen handlar därför inte om lättnader för strandskyddet avseende exempelvis boenden eller verksamheter som endast gynnar någon enstaka person.

Inom utpekade LIS-områden kan utveckling bli aktuellt med förutsättning att det inte sker på ett sätt som åsidosätter strandskyddets syften dvs:

- **Tryggar förutsättningarna för allemansrättslig tillgång till strandområden**
- **Bevarar goda livsvillkor för djur- och växtliv på land och i vatten**

Lagändring

Den nya lagstiftningen innebär att de tidigare "särskilda skälen" för dispensprövning har ändrats. Utpekade LIS-områden betyder *inte* att strandskyddet automatiskt upphävs eller att dispens beviljas inom dessa områden.

Vid en eventuell framtida exploatering i ett utpekat LIS-område, kan den sjunde punkten nedan anges vid dispensprövning. Vid prövning för dispens eller upphävande av strandskyddet utreds om kriterier för särskilt skäl för LIS-område kan beviljas. För att ett strandområde ska kunna beviljas dispens, krävs att något av följande "särskilt skäl" förekommer:

1. Området har redan tagits i anspråk på ett sätt som gör att det saknar betydelse för strandskyddets syften,
2. Området är väl avskilt från stranden genom en väg, järnväg, bebyggelse, verksamhet eller annan exploatering,
3. Byggnaden/Anläggningen måste för sin funktion ligga vid vatten.
4. Ansökan avser utvidgning av pågående verksamhet, utvidgningen kan inte ske utanför området.
5. Området behöver tas i anspråk för att tillgodose ett angeläget allmänt intresse som inte kan tillgodoses utanför området,
6. Området behöver tas i anspråk för att tillgodose ett annat mycket angeläget intresse,

För område som utpekats som lämpligt för landsbygdsutveckling (LIS-område) i översiktsplan (även som tematiskt tillägg) gäller:

- 7 Byggnaden/verksamheten, anläggningen eller åtgärden bidrar långsiktigt till utvecklingen av landsbygden.**
- 8 Bostadshuset kommer att uppföras i anslutning till befintligt bostadshus.**

Fri Passage

Lagändringen innebär även att det ska finnas en fri passage mellan ett exploaterat område och stranden. Avståndet ska vara så pass brett att allmänheten obehindrat kan ta sig fram utan att uppfatta området som privat.



DEL 2 LANDSBYGDSUTVECKLING

Landsbygdsutveckling i Vimmerby kommun

Propositionen för den nya lagstiftningen anger syftet:

Landsbygden ska främjas där det finns ett lågt bebyggelsetryck och där tillgången till stränder är stort.

Vimmerby kommun är en landsbygdskommun med ett sjörikt landskap. Förutsättningar för landsbygdsutveckling i Vimmerby kommun stämmer därmed överens med den nya lagstiftningen.

Den nya lagstiftningen anger att varje kommun ska definiera vad landsbygdsutveckling innebär för att därefter peka ut områden som kan bli aktuella för strandskyddslättnader. Vimmerby kommun definierar landsbygdsutveckling till följande:

”Landsbygdsutveckling i Vimmerby kommun handlar om att bevara de höga värden som naturen, byarna och samhällen har att erbjuda och samtidigt utveckla dem på ett sätt som gör att invånare vill leva och bo kvar i kommunen med arbetstillfällen, turism, boende och ett fungerande serviceunderlag”



Landsbygdsutveckling i Vimmerby kommun har preciserats till fyra funktionsområden:

BOENDE – SERVICE - VERKSAMHETER - TURISM

Flera begrepp är mycket breda och gränsöverskridande. Fritidshusbebyggelse berör exempelvis både turism och boende då de tillkommande stugorna ofta ägs eller hyrs ut till invånare utanför kommungränsen eller från utlandet.

Boende

LIS-områden ska i första hand pekas ut där det finns befintlig bebyggelse. Ur ett samhällsekonomiskt perspektiv är detta mycket gynnsamt då befintliga ledningssystem (vatten och avlopp, el, tele), vägar, postgång, sophämtning, skolskjuts m.m. kan samordnas och nyttjas.

I mindre samhällen och byar är det viktigt med boendeutveckling för exempelvis generationsskiften. Fler boende i kommunen kan bl.a. innebära att serviceunderlaget till livsmedelsbutiker i närområdet stärks, skolor kan vara kvar med ett fungerande elevunderlag,

I jämförelse med kustkommunerna i länet finns det betydligt färre efterfrågningar på nybyggnation. Med utpekande av LIS-områden finns det möjligheter att i framtiden kunna erbjuda bl.a. ett sjönära boende. Trots ett lågt bebyggelsetryck kan en långsam förändring ha mycket stor betydelse för kommunen som helhet. Vid generationsskiften är det av största vikt att en attraktiv boendemiljö kan erbjudas för att motverka utflyttning från kommunen. För en kommun med mindre utbyggd kollektivtrafik är det mycket viktigt att det inte blir nedskärningar med färre turer. Därför är det i första hand viktigt med ett boende-underlag för att bevara den turtäthet som finns idag. I framtiden är det önskvärt med tätare och utökade turer i ett flertal områden.



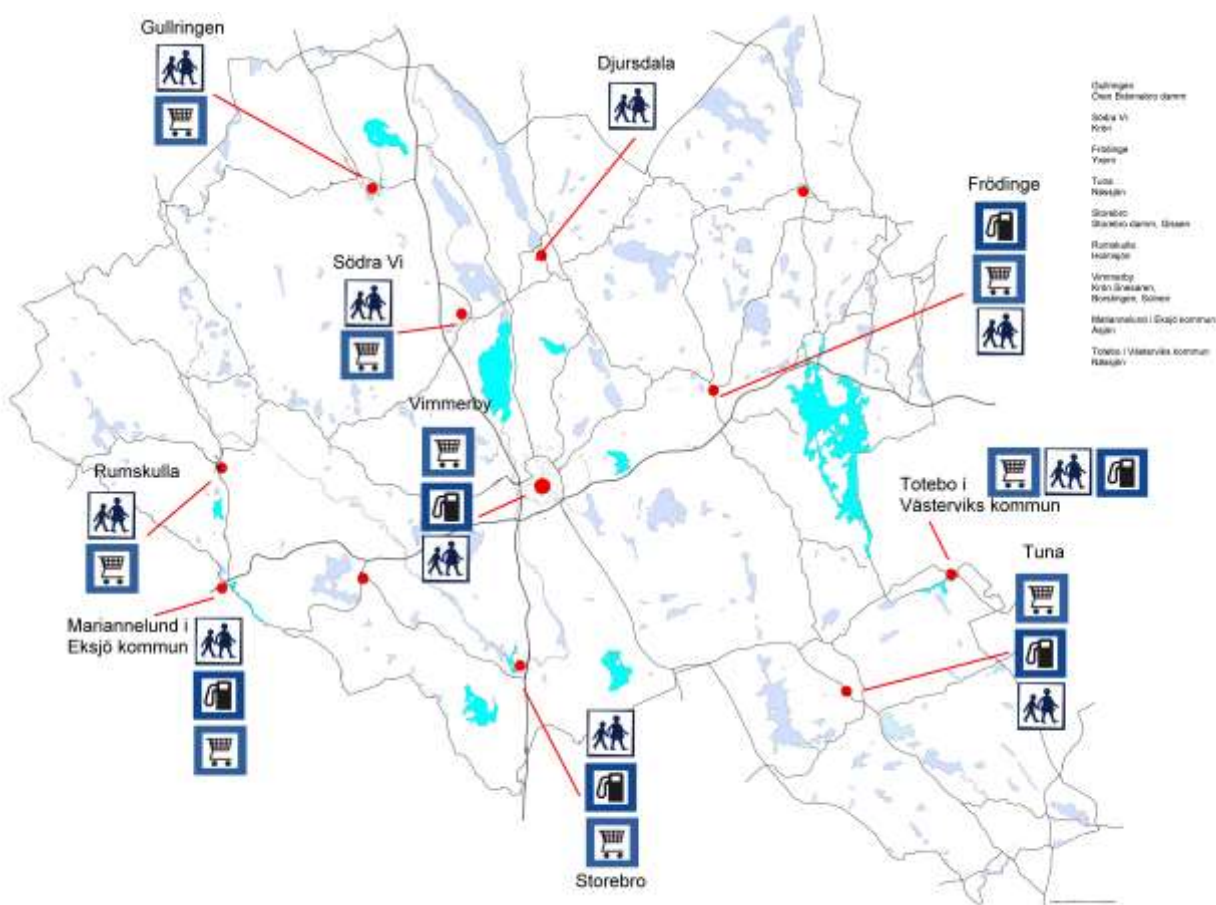
Service

Vid en befolkningsminskning i ett samhälle är risken stor att befintlig service tvingas skära ner och i värsta fall läggas ner. Därmed koncentreras servicen alltmer till centralorten och i vissa fall kan det även innebära att servicen flyttar till närliggande större orter utanför kommungränsen.

Minskat serviceunderlag kan innebära att skolor läggs ner med allt längre skolväg för barnen, livsmedelsbutiker upphör och annan service tvingas skära ner på personal.

I ett kortare tidsperspektiv kan utveckling av ett samhälle stärka serviceunderlaget i de större orterna: Vimmerby, Storebro, Tuna, Södra Vi, Gullringen, Frödinge, Rumskulla och Djursdala.

På sikt kan fler boende bygga upp ett nytt serviceunderlag eller återuppbygga den service som en gång funnits i de mindre byarna och samhällena.



Verksamheter

Inom kommunen finns ett flertal småindustrier och det finns en väl utvecklad entreprenörsanda. Många av de industrier som finns i kommunen ligger i anslutning till sjöar och vattendrag och det är av största vikt att dessa verksamheter får möjlighet att utvecklas för att bibehålla arbetsmöjligheter på landsbygden och i samhällena.

LIS-områden som utpekats för nya verksamheter ska enligt riktlinjerna skapa flera arbetstillfällen och inte gynna enstaka personer.

Turism

Tillgång eller närhet till vattendrag är ofta en förutsättning för ett attraktivt och populärt turistmål. Vid utpekande av områden kan en del befintliga turistverksamheter komma att pekas ut och som på så vis kan kompletteras och utvecklas. Även nya områden kan komma att pekas ut som kan bidra till ett turistunderlag.

Turismverksamheter kan bl.a. innefatta camping, mindre rastplatser, fritidshus-bebyggelse och caféverksamhet. I kommunen finns det campingplatser som erbjuder ett antal aktiviteter samt ett visst serviceutbud under sommarmånaderna.



DEL 3 KRITERIER

Varje LIS-område som pekas ut ska uppfylla krav enligt Miljöbalken samt Plan- och bygglagen. Ett LIS-område skall uppfylla intentionerna med strandskyddet vad avser fria passager.

Vimmerby kommun har satt upp ett antal kriterier som bör uppfyllas för de områden som skall utpekade som LIS-områden. Dessa kriterier ska även kunna användas efter att planen har vunnit laga kraft och en ansökan inkommer för ett område som inte är utpekat.

Kriterier



Översvämningsrisker

- Det bör inte finnas någon påtaglig risk för översvämning

Förtätning/större exploatering

- Förutsättningar för förtätning i anslutning till ett samhälle/bybildning
- Förutsättningar för större exploatering – minst 5 fastigheter

Befintligt vägnät

- Tillgång eller närhet till större väg, landsväg eller grusväg

Serviceunderlaget

- Förutsättningar till uppbyggnad eller förstärkning av ett serviceunderlag i ett närbeläget samhälle

Vatten & avlopp

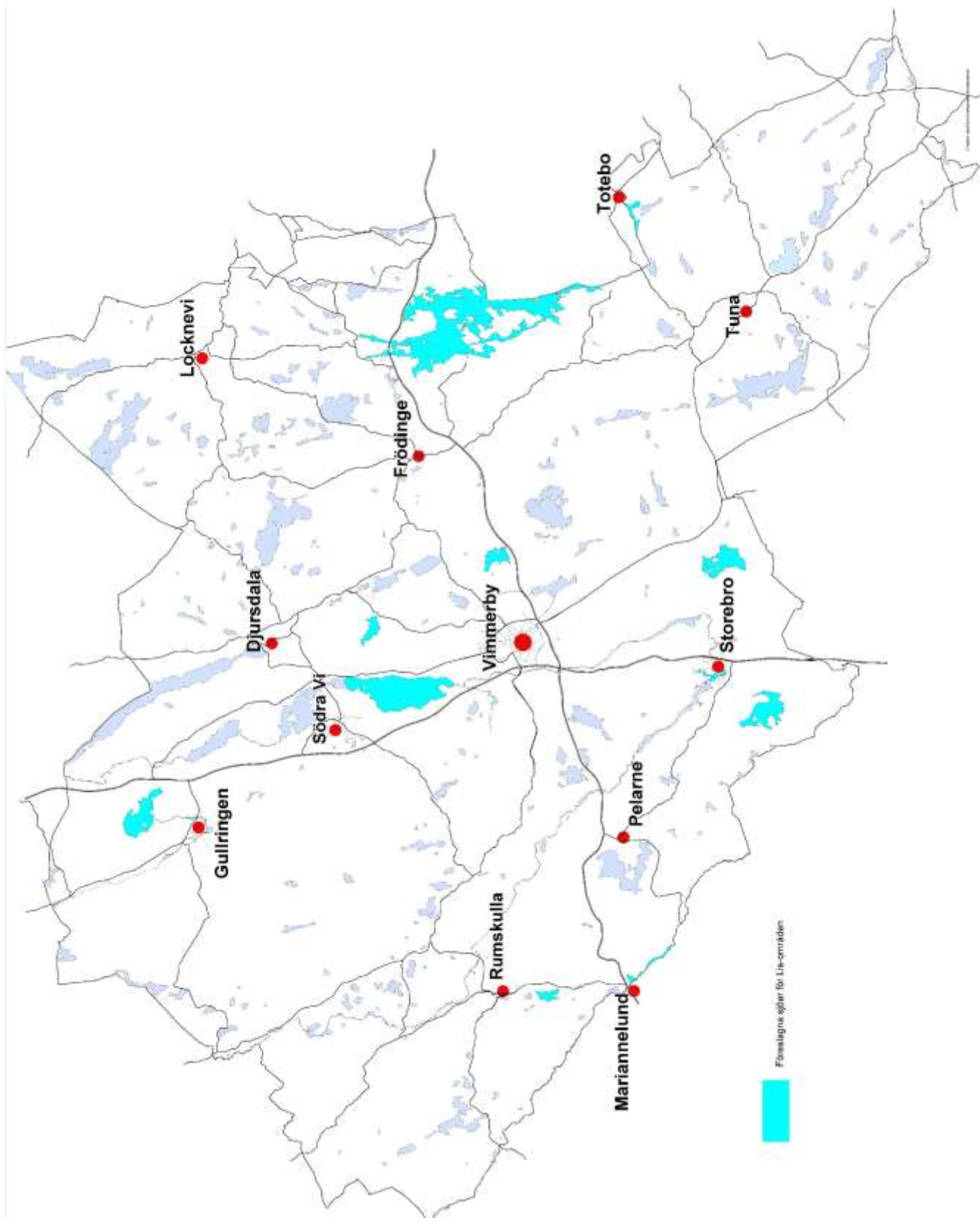
- Möjlighet föreligger att ansluta till kommunalt va, alt gemensam va-anläggning med flera fastigheter.

Sammanställning

KRITERIER	JA	NEJ	KOMMENTAR
Översvämning/Ras			
Förtätning/exploat.			
Vägnät			
Service			
VA			
Riksintressen			
Allmänna kommunikationer			
Störningskänslig fauna			



Lägen för sjöar med LIS-områden



Borstingen, östra stranden

Borstingen är en näringsfattig klarvattensjö, 64 ha stor och belägen 3 km öster om Vimmerby stad.

Sjöns omgivningar domineras av barrskog.

Vid sjöns västra strand finns ett område med fritidshus och några permanentboenden.

Vid sjöns norra del ligger Uggletorp med öppna marker ner mot Borstingen.

Här finns en värdefull geologisk formation i form av en rygghad ås som sträcker sig ut i sjön. Vid södra änden finns ett område med fritidshus och några permanentboenden.

Här ligger också Apollostugan, en lokal för frisksportarföreningen.

I denna ände har också Vimmerby kommun planlagt ett område med åtta tomter för strandnära boende.



Sjön ligger inom cykel och promenadavstånd från Vimmerby och betraktas som tätortsnära.

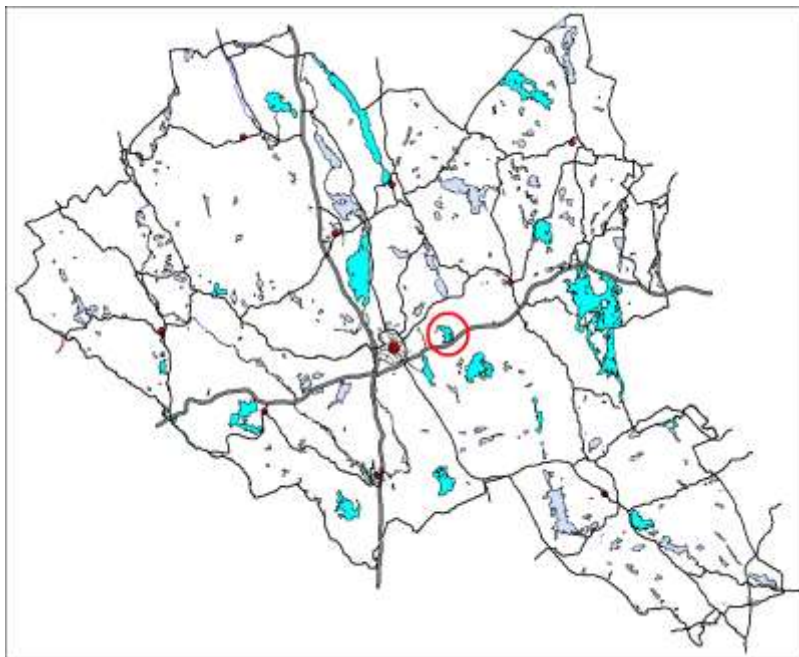
Strandskyddsområdet vid Borstingen är 100 meter på båda sidor om strandlinjen. På ett flertal sträckor runt sjön kan en gammal strandvall ses tydligt.

Borstingen har inte kalkats men har ändå en mycket god buffertkapacitet mot försurning.

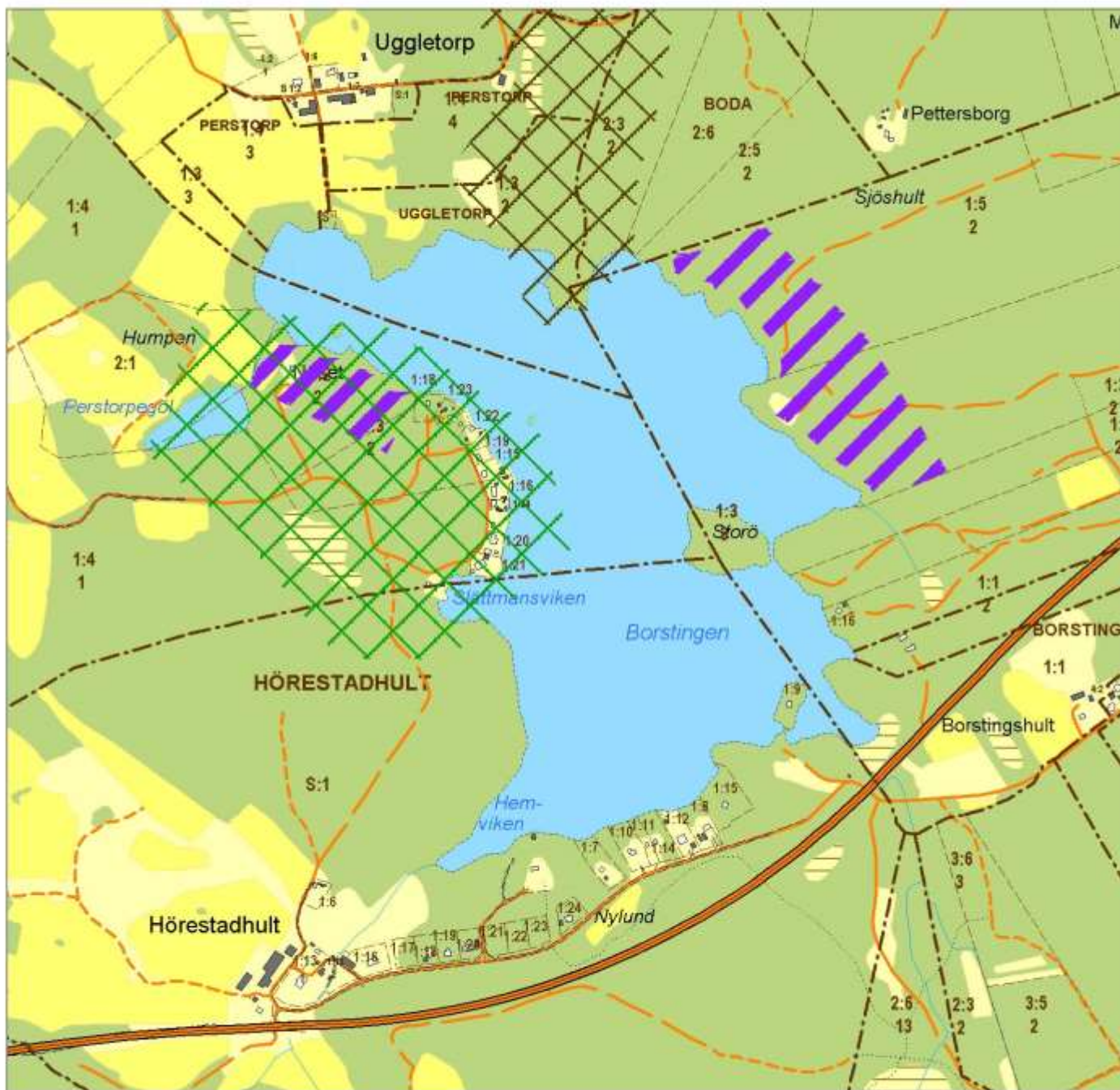
Fisket upplåts till allmänheten genom försäljning av fiskekort.

Vid östra stranden finns ett lämpligt område: ingen risk för översvämning, närmsta avstånd till kommunala vatten- och avloppsledningar ca 350 meter.

KRITERIER	JA	NEJ	KOMMENTAR
Översvämning / Ras		X	Risk bedöms ej föreligga
Förtätning	X		Förtätning på västra sidan. Nyexploatering på östra sidan.
Vägnät	X		Mindre grusvägar och närhet till Rv 40.
Service	X		Stöder service i Frödinge ca 6 km och Vimmerby ca 3,5 km
VA	X		Möjlighet att ansluta till kommunalt VA.
Riksintressen		X	
Allmänna kommunikationer	X		ca 2 km till bushållplats
Störningskänslig fauna	X		



Sjön Borstingen



Lis-område



Grusinventering

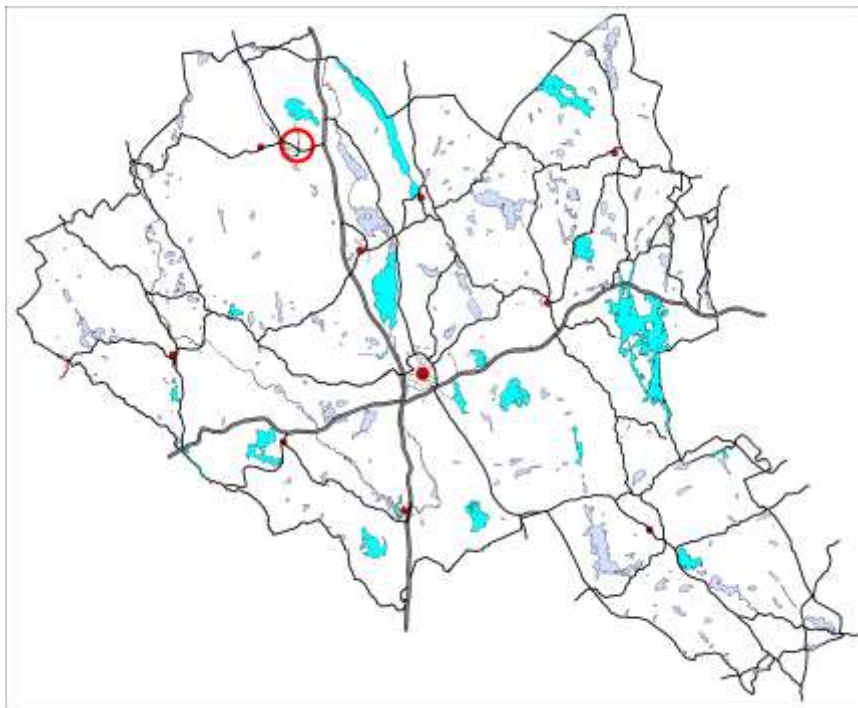
Brännebro damm

Nuvarande Brännebro damm byggdes 1914-15 och när den var färdig byggdes en kraftstation. Med en fallhöjd på drygt 10 meter är det kommunens högsta vattenfall. 1971 upphörde elproduktionen och vattentuben revs.

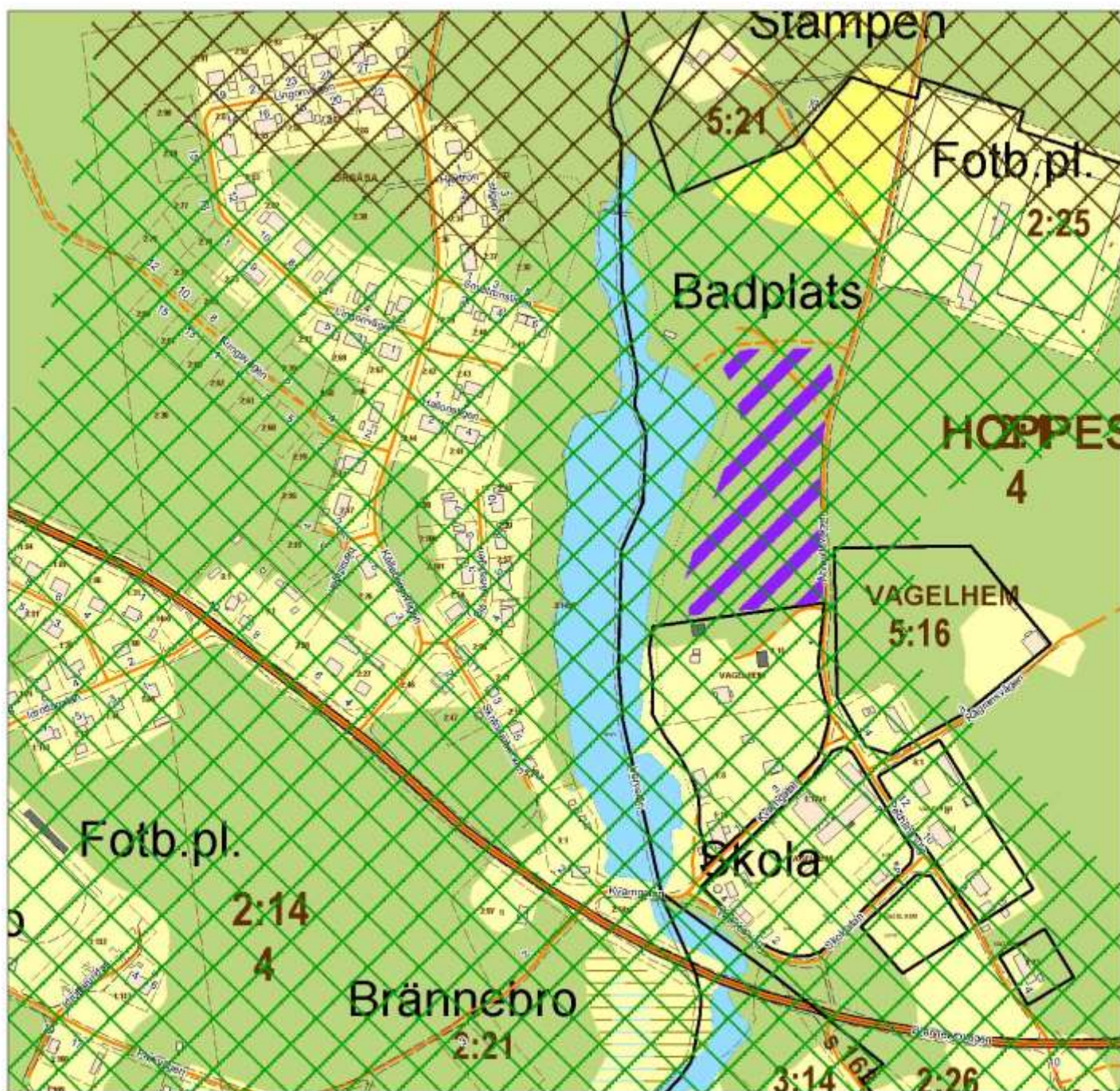
Omkring 1950 anordnades en badplats vid dammen och man bedrev simskola fram till slutet av 1960-talet. Då blev vattnet dåligt och simskolan flyttades till sjön Ören. Nu är det åter bra vatten och badet besöks av både ortsbor och turister som även kan fiska inplanterad ädelfisk.

Några föreningar på orten har iordningställt en vandringsled, *Naturstigen "Smé-åna"*. Det är en natur- och kulturhistorisk innehållsrik stig, som berättar om bygdens utveckling. Stigen startar vid Brännebro och går utmed den lugna Kvarndammen fram till traktens högsta vattenfall och ner till den gamla kraftstationen där Pechlin hade ett järnbruk. Vidare mot Skomakarbergen med grottan, Uvgölen, Djupegrop och den sista biten av rundan går man på den gamla Kungsvägen fram till Brännebro. Hela slingan är ca 4,5 km.

KRITERIER	JA	NEJ	KOMMENTAR
Översvämning		X	Risk bedöms ej föreligga.
Förtätning	X		Förtätning på östra sidan.
Vägnät	X		Befintligt vägnät. Närhet till Rv 23/34.
Service	X		Stöder lokal service i Gullringens tätort, ca 700 m
VA	X		Ca 100 m till kommunalt VA.
Riksintressen		X	
Allmänna kommunikationer	X		ca 300 till bushållplats
Störningskänslig fauna	X		



Brännebro damm



Lis-område



Grusinventering

Gissen, östra sidan

Gissen är en näringsfattig sjö, ca 160 ha stor och belägen 2 km sydväst om Storebro samhälle.

Sjön omges av barrskog men mellan golfbanan och sjön växer en lövskog med flera grova träd. Vid sjöns sydvästra strand innanför Näset finns en bergbrant med gammal tall, gammal grov asp samt senvuxna ekar. Området utgör en skoglig nyckelbiotop liksom skogen på Bockö i norra änden av sjön.

Här växer gammal tall och gran med inslag av björk. Längs stränderna vid Gissemålaviken finns naturlig strandskog med inslag av död ved vilket har stor betydelse för exempelvis mindre hackspett.

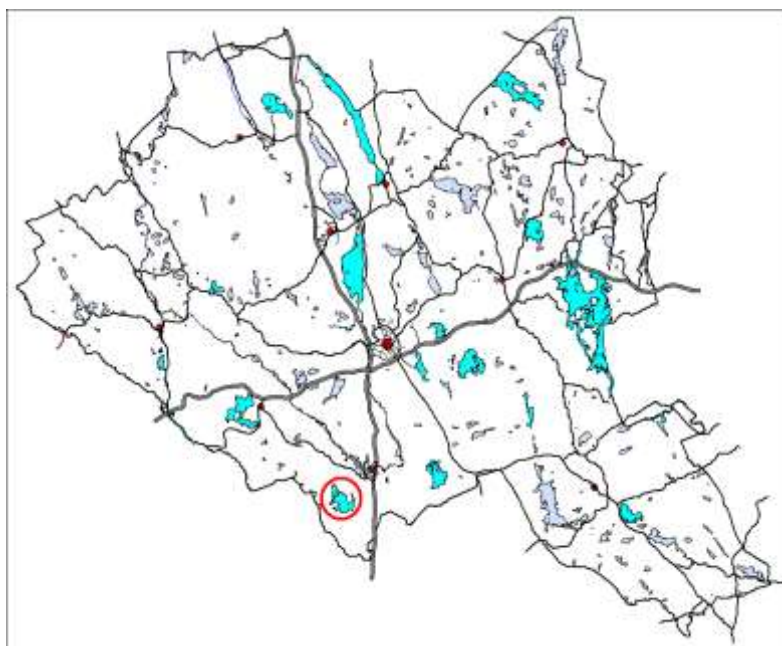


Gissen har 100 m strandskydd. Sjön har naturvärde klass III i kommunens naturvårdsprogram. Fiskevattnet upplåts till allmänheten genom försäljning av fiskekort.

Sjön har inte kalkats men har ändå en god buffertkapacitet mot försurning. Vattnet är klart och sjön är naturligt näringsfattig men tidvis märks påverkan från omgivningarna. Påverkan utgörs av jord- och skogsbruk samt enskilda avlopp. Vid Tobo finns golfbanan och konferensanläggningen Fredensborg. Vid stranden finns här en smal sandstrand som nyttjas för bad. Mellan Fredensborg och udden vid Gissemålaviken finns ett område med ett fyrtiotal tomter för fritidshus. Längre ut på udden finns ytterligare 13 bostadstomter. Många av tomterna är bebyggda. Och på udden finns en inte ännu antagen plan på ytterligare ca 20 tomter. Kommunal vatten- och avloppsanslutning finns nära och är möjlig.

Sjön ligger inom cykel och promenadavstånd från Storebro tätort.

KRITERIER	JA	NEJ	KOMMENTAR
Översvämning		X	Risk bedöms ej föreligga
Förtätning	X		Förtätning på västra sidan. Nyexploatering på den östra sidan.
Vägnät	X		Befintliga asfalts- och grusvägar och närhet till Rv 23/34.
Service	X		Stöder lokal service i Storebro tätort, ca 3 km till centrum.
VA	X		Möjlighet att ansluta till kommunalt VA – en förutsättning för den södra delen.
Riksintressen		X	
Allmänna kommunikationer	X		ca 3 km till busshållplats
Störningskänslig fauna	X		



Holmsjön stora

Stora Holmsjön är belägen 1,5 km söder om Rumskulla. Det är en 33 ha stor, näringsfattig sjö. Tillrinningsområdet är litet, 4,4 km², och risken för översvämningar är liten.

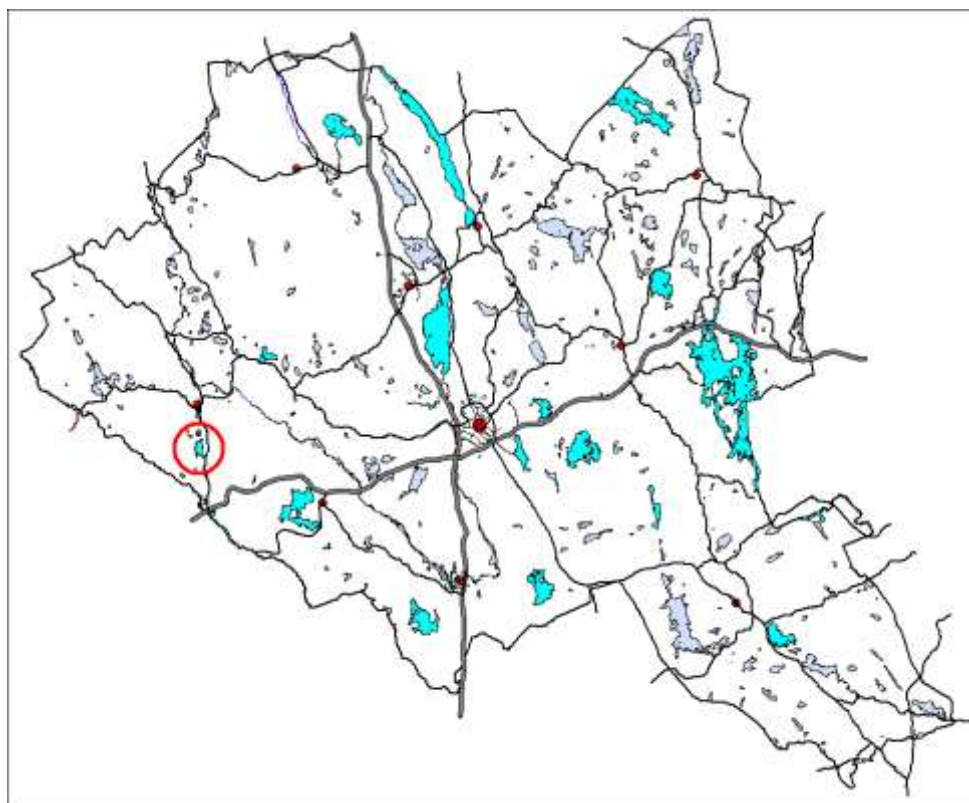
Sjön omges av barrskog. I södra änden av sjön finns fyra fritidshus.

Vid norra stranden finns en kommunal badplats. Längs sjöns västra strand löper Sevedeleden.

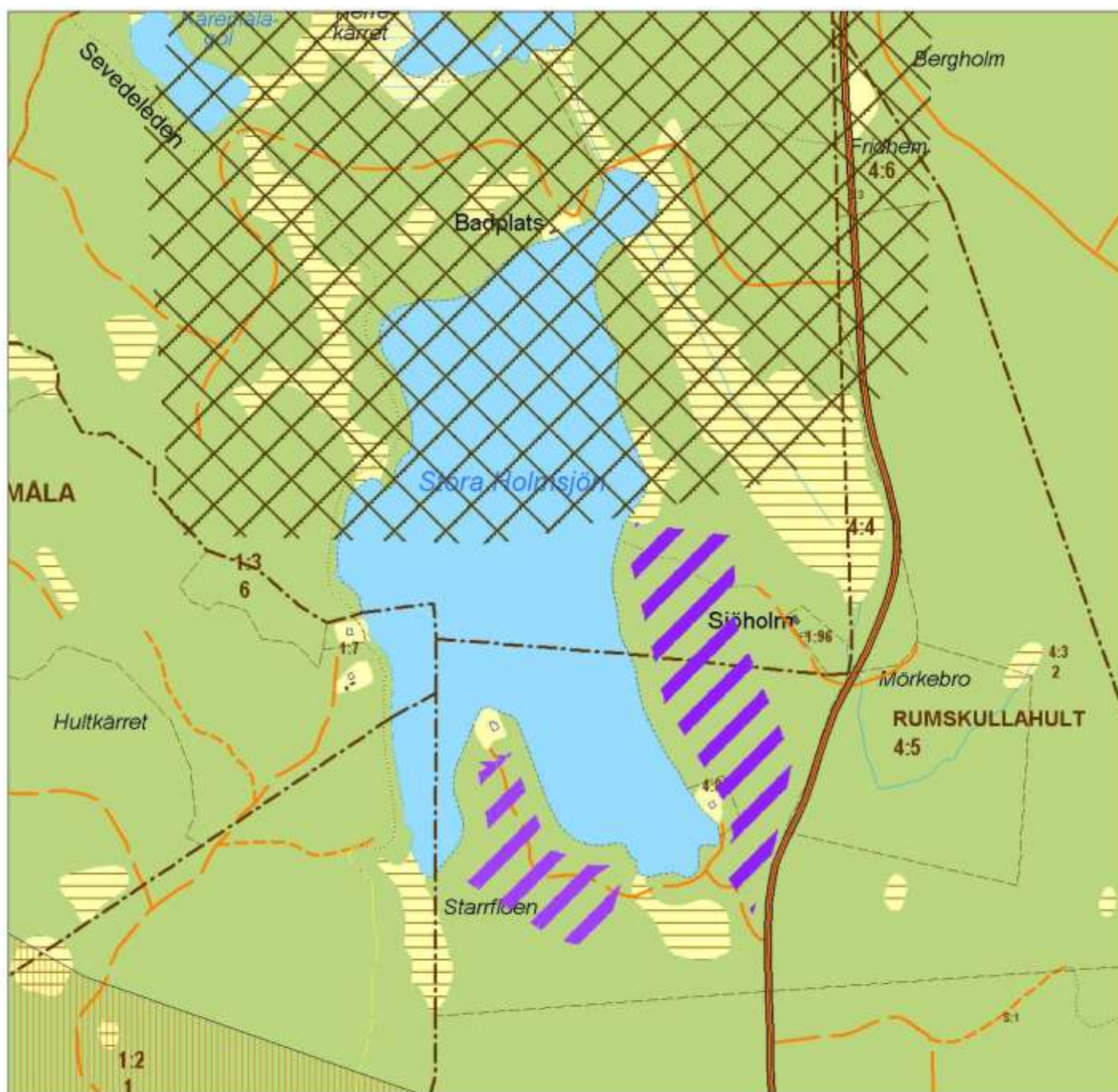
Avståndet till kommunalt vatten- och avloppsnät är 1,5 km.



KRITERIER	JA	NEJ	KOMMENTAR
Översvämning		X	Risk bedöms ej föreligga.
Förtätning	X		Förtätning på södra och östra sidan. Området är väl lämpat för både fritids- och permanentboende.
Vägnät	X		Befintliga vägar samt närhet till Rv 40..
Service	X		Stöder lokal service i Rumskulla ca 3 km och till Mariannelund i Eksjö kommun ca 5 km.
VA		X	Gemensam VA-lösning
Riksintressen		X	
Allmänna kommunikationer	X		ca 2,5 km till busshållplats
Störningskänslig fauna	X		



Holmsjön



Lis-område



Grusinventering

Krön, östra och västra sidan

Krön är en av de största sjöarna i Vimmerby kommun. Den södra delen är ca 5 km lång och 1,5 km bred. Vattenståndssänkningar och avloppsutsläpp har tillsammans med utlakning av näringsämnen från jord- och skogsbruk gjort att delar av sjön växer igen. Krön som ligger norr om centralorten Vimmerby genomflyts av Stångån som här rinner norrut. Tillrinningsområdet är 668 km² stort. Maxdjupet är endast 3,5 meter. Omgivningarna domineras av jordbruksmark men här finns även lövskogar med björk, al och ek. Järnvägen Kalmar-Linköping och Riksväg 34 passerar på Kröns västra sida och längs östra sidan löper Djursdalavägen med en bitvis magnifik utsikt över sjön. Vid östra stranden ligger fritidshuset tätt. Här finns sjöns enda allmänna badplats.

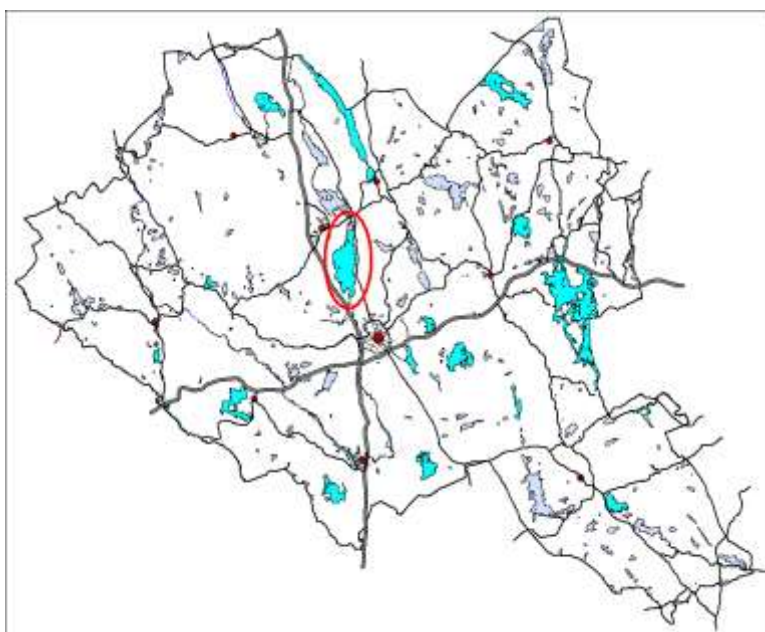


Krön är en del av kanotleden Stångån. Smålands landskapsdjur, uttern, har en stabil kärnpopulation i Krön och Stångån tillsammans med omgivande små vattendrag. Sjön är en mycket rik sträcklokal för flyttfåglar, särskilt på våren. Dominerande häckfågel i sjön är skäggdopping men ett stort antal fågelarter har setts här. Fisket upplåts till allmänheten genom Kröns fiskevårdsområdesförening. Krön anses ha ett av landets bästa gössportfisker med stora fiskar.

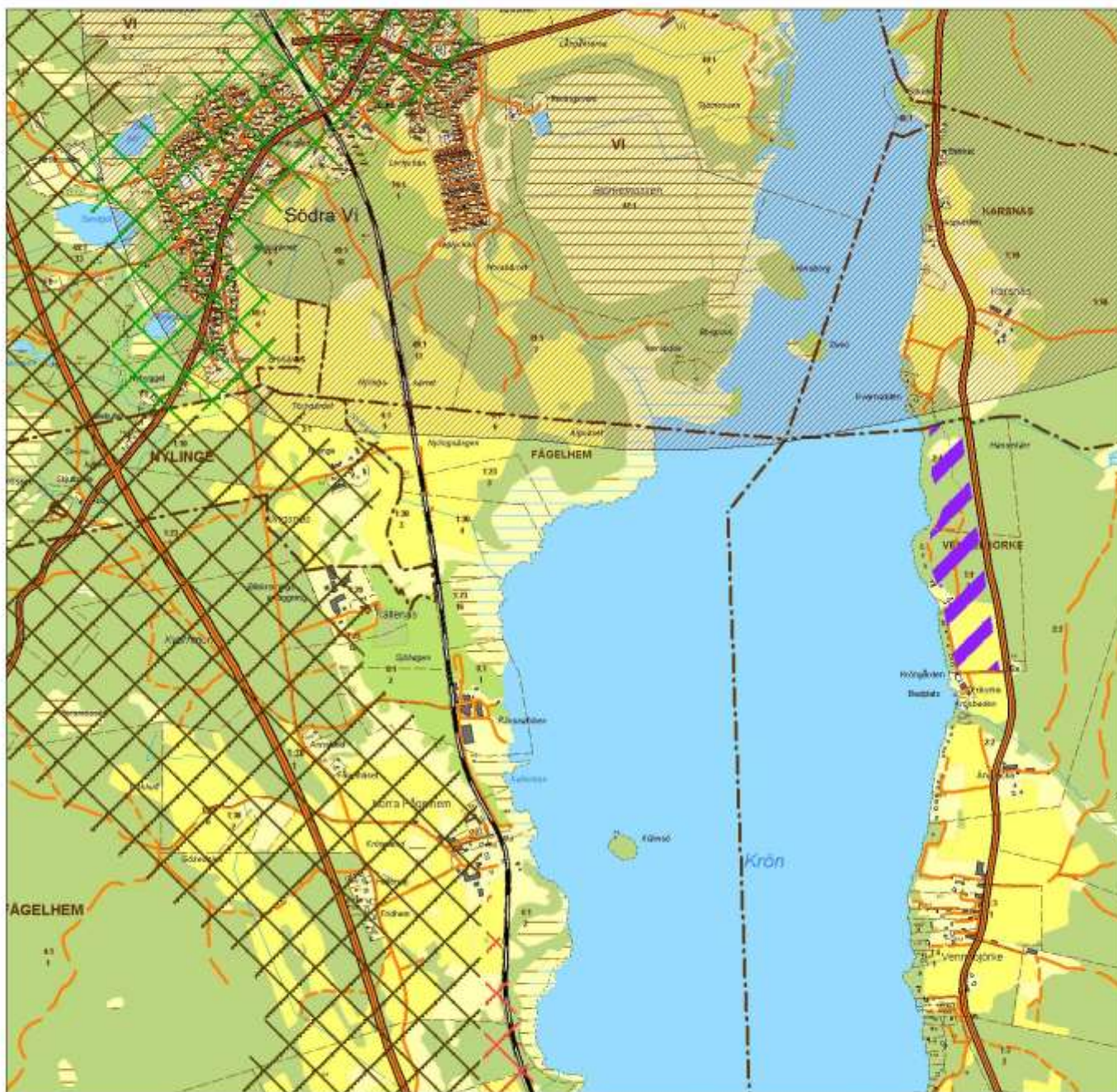
Strandskyddsområdet vid Krön är utsträckt till 200 meter.

Krön ligger inom cykelavstånd till Södra Vi, Djursdala och Vimmerby

KRITERIER	JA	NEJ	KOMMENTAR
Översvämning	X		Vid nybyggnation får inte färdigt golv understiga +106,5.
Förtätning	X		Förtätning på östra sidan. Området är väl lämpat för både fritids- och permanentboende.
Vägnät	X		Befintliga vägar till områdena för den västra sidan närhet till Rv 23/34.
Service	X		Stöder lokal service i Södra Vi tätort, ca 4 km och till Vimmerby ca 6 km.
VA	X		Möjlighet finns för den östra sidan att ansluta till kommunalt VA i Södra Vi tätort (via LTS-system).
Riksintressen		X	
Allmänna kommunikationer	X		ca 600 m till busshållplats.
Störningskänslig fauna	X		



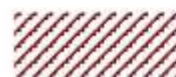
Krön



Lis-område



Grusinventering



Kulturmiljöområde

Nässjön

Nässjön, södra stranden

Nässjön ligger strax söder om Totebo samhälle delad mellan Vimmerby och Västerviks kommuner, ca 50 ha stor och ett maxdjup på 7,5 meter. Nordvästra stranden är relativt brant och klädd med blandskog dominerad av ek och asp. Strandskyddsområdet vid Nässjön är 100 meter på båda sidor om strandlinjen.

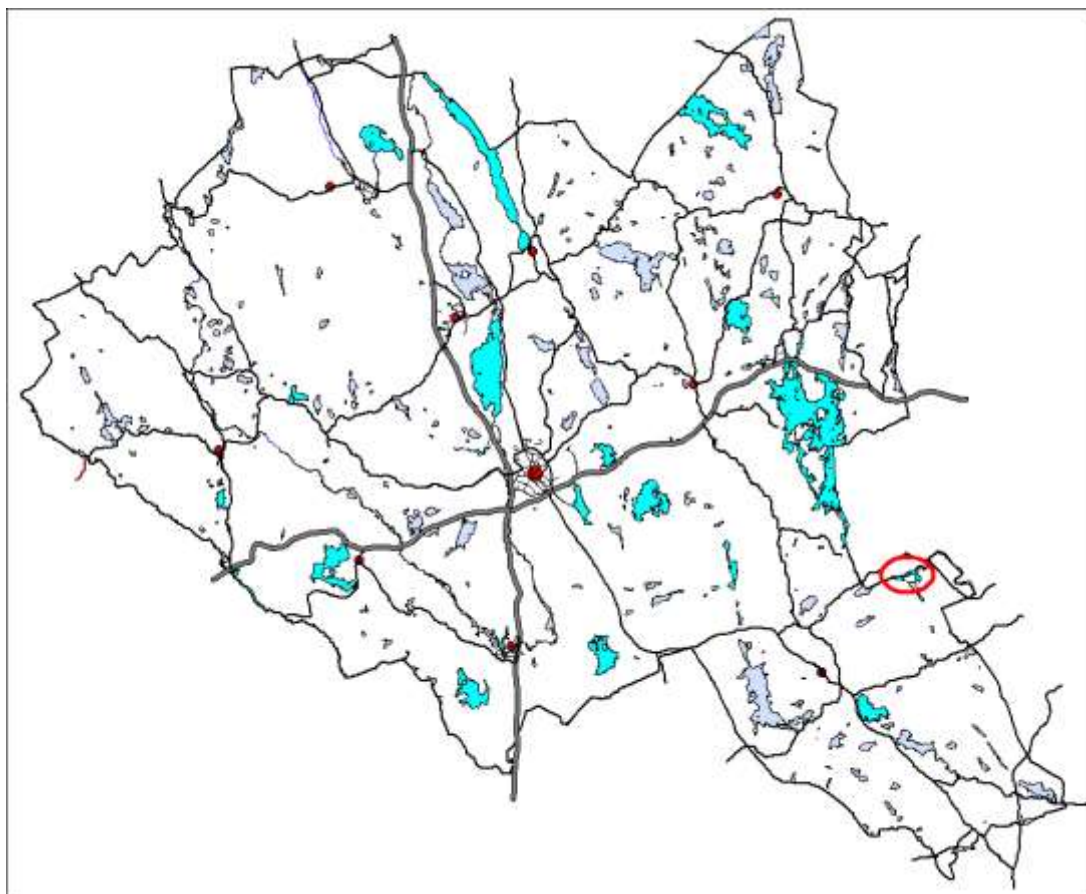
Runt sjön finns ett tjugotal hus, de flesta permanentboenden. Strax norr om sjön finns Totebo industrier, Totebo gård samt Totebo samhälle.

Vid östra delen av sjön finns en allmän badplats.

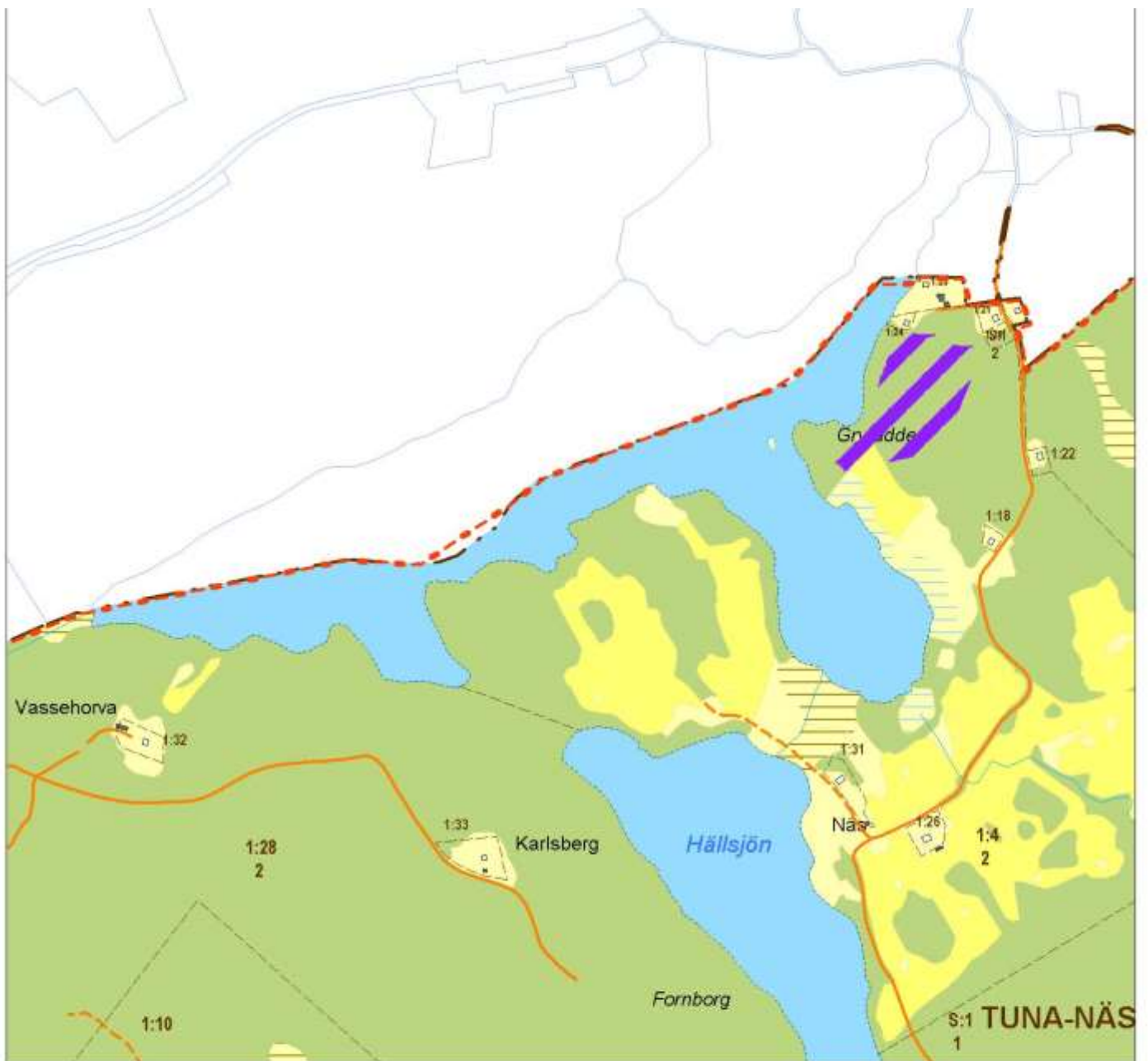
Sjöns vatten har en god buffertkapacitet mot förorening.



KRITERIER	JA	NEJ	KOMMENTAR
Översvämning		X	Risk bedöms ej föreligga.
Förtätning	X		Förtätning på södra sidan i anslutning till Totebo tätort i Västerviks kommun.
Vägnät	X		Befintligt vägnät.
Service	X		Stöder lokal service i Tuna tätort, ca 1 mil och Totebo tätort, ca 500 m i Västerviks kommun.
VA	X		Kommunalt VA i Totebo tätort.
Riksintressen		X	
Allmänna kommunikationer	X		ca 400 m till busshållplats
Störningskänslig fauna			



Nässjön



 Lis-område

Snesaren, norra och södra stranden

Sjön Snesaren är belägen 6 km norr om Vimmerby, 4 km söder om Djursdala by och 4 km öster om Södra Vi.

Sjön omges av barrskog norr om sjön och i övrigt lövskog, uppodlad mark samt tomtmark.

Snesaren är en näringsfattig klarvattensjö med litet tillrinningsområde, drygt 4 km². Sjön är 48 ha stor och runt sjön finns ett femtiotal fritids- och permanentboende. Risken för påverkan från enskilda avlopp är uppenbar.

I sjön finns bl.a. de för näringsfattiga sjöar typiska växterna styvt braxengräs, sylört, strandpryl och notblomster.

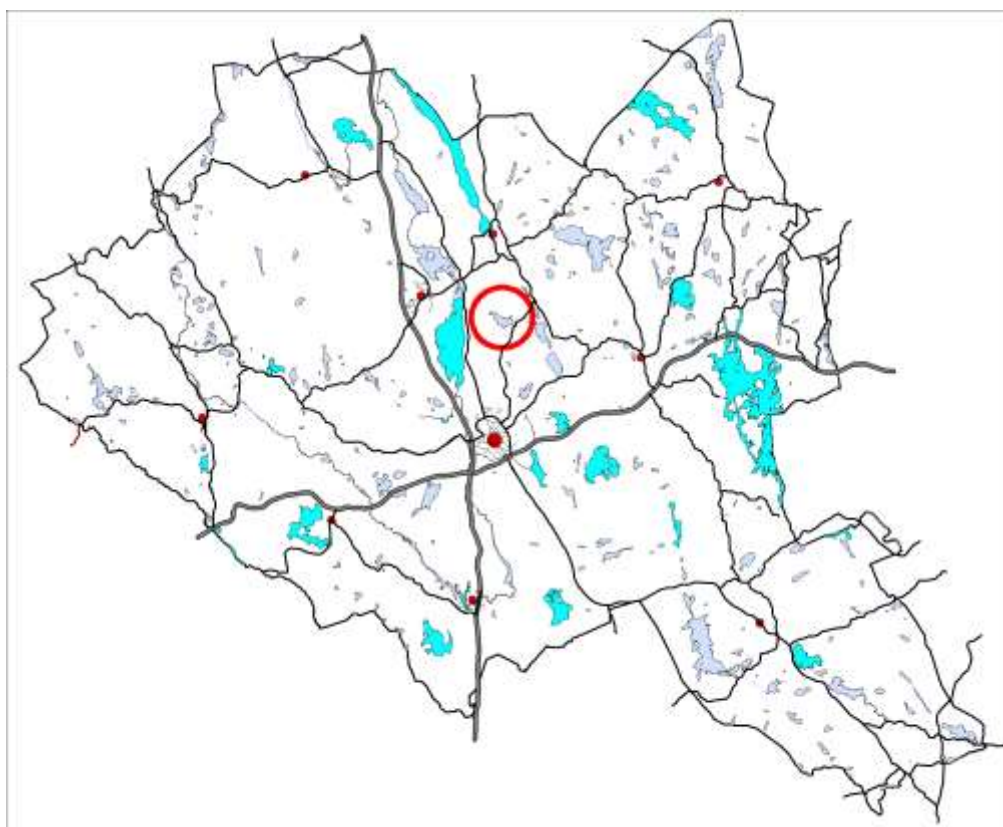
Storlom häckar.

Sjöns vatten har god buffertkapacitet mot försurning.

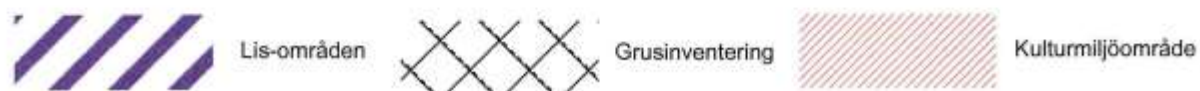
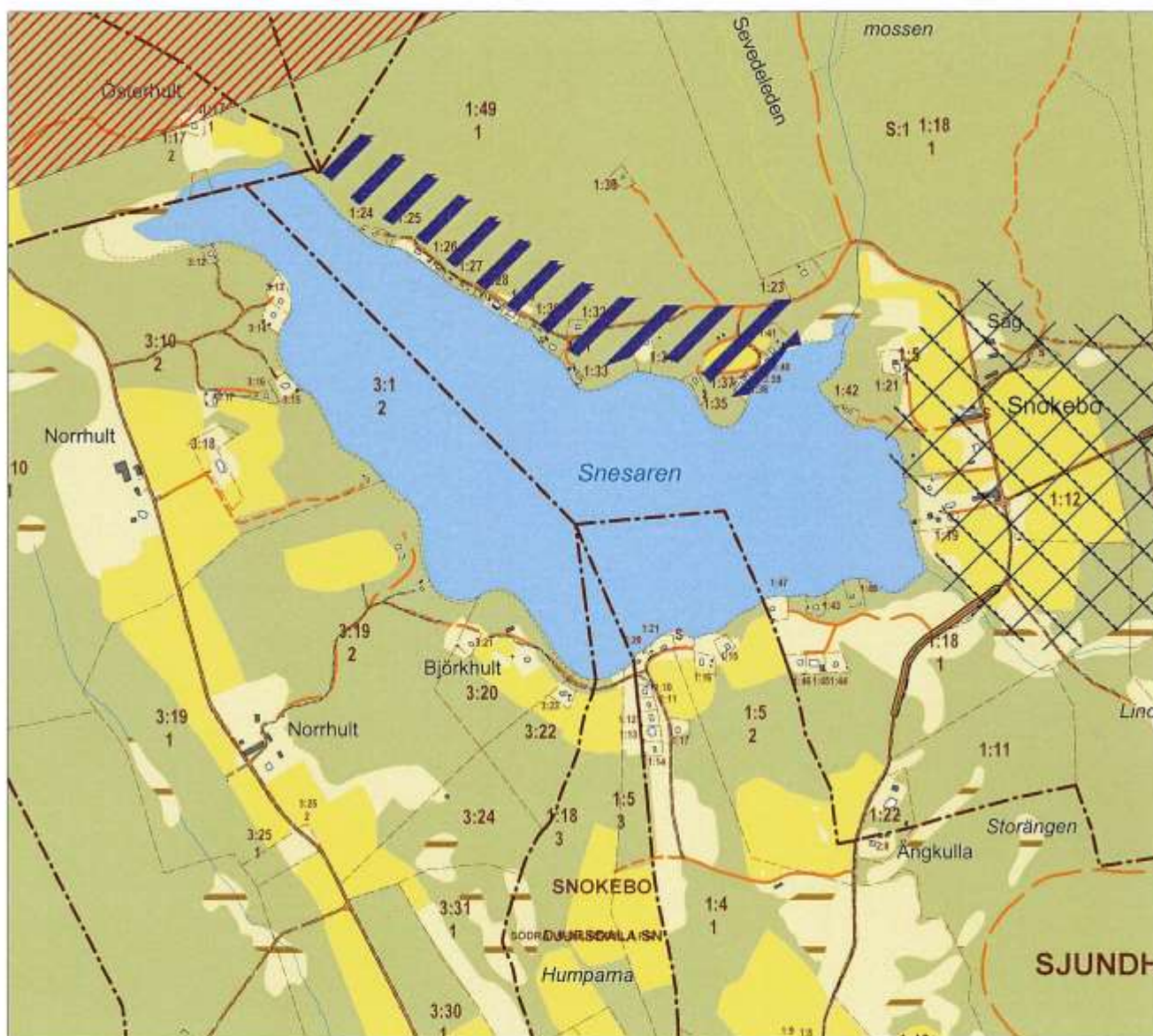


Uppfyllda kriterier för landsbygdsutveckling

KRITERIER	JA	NEJ	KOMMENTAR
Översvämning		X	Risk bedöms ej föreligga.
Förtätning	X		Förtätning på norra och södra sidan. Området är väl lämpat för både fritids- och permanentboende.
Vägnät	X		Befintliga vägar till områdena finns.
Service	X		Stöder lokal service i Södra Vi och Vimmerby tätorter. Ca 6 km till båda tätorterna.
VA	X		Förutsättning finns för gemensam infrastruktur för VA, alternativt ansluta till kommunalt VA i Södra Vi tätort (via LTA-system).
Riksintressen		X	
Allmänna kommunikatörer	X		ca 1,5 km till busshållplats
Störningskänslig fauna	X		



Sjön Snesaren, norra och södra stranden



Solnen

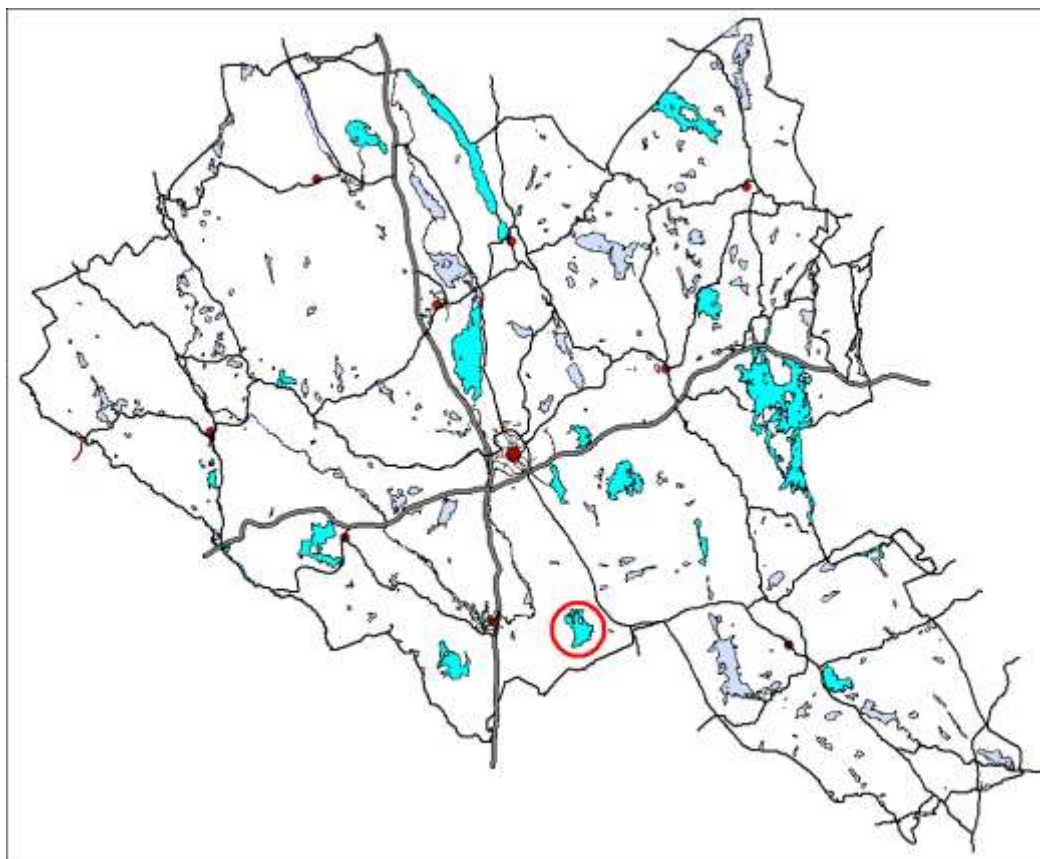
Solnen är en relativt grund sjö belägen 4 km öster om Storebro tätort och 8 km sydsydost om Vimmerby tätort. Här finns en sandstrand med kommunal badplats. Nära sjön finns byarna Solnebo, Ramshult och Solnehult. I strandnära läge finns ett trettiotal hus, mestadels fritidshus och de flesta vid östra stranden.

Vattnet är klart och näringsfattigt och har en mycket god buffringskapacitet mot försurning.



Solnens Fiskevårdsområdesförening upplåter fisket till allmänheten genom försäljning av fiskekort.

KRITERIER	JA	NEJ	KOMMENTAR
Översvämning		X	Risk bedöms ej föreligga.
Förtätning	X		Förtätning på östra och södra sidan. Området är väl lämpat för både fritids- och permanentboende.
Vägnät	X		Befintliga vägar till områdena.
Service	X		Stöder lokal service i tätorterna Tuna, ca 1,5 mil, Storebro, ca 5 km och Vimmerby, 1 mil.
VA		X	Gemensam VA-lösning.
Riksintressen		X	
Allmänna kommunikationer	X		ca 2,5 km till busshållplats
Störningskänslig fauna	X		



Sjön Solnen



 Lis-områden

Storebro damm, västra stranden

Storebro damm är en uppdamning av Stångån, ca 80 ha stor och belägen strax norr om Storebro samhälle.

Vid utloppet finns en kraftstation.

Strandskyddsområdet vid Storebro damm är 100 meter på båda sidor om strandlinjen förutom de områden som är planlagda. Där är strandskyddet upphävt. Dessa områden är aktuella i denna plan.

På östra sidan ligger ortens badplats.

Kanotleden Stångån passerar genom dammen. En upptagningsplats för kanoter finns i södra änden av dammen.

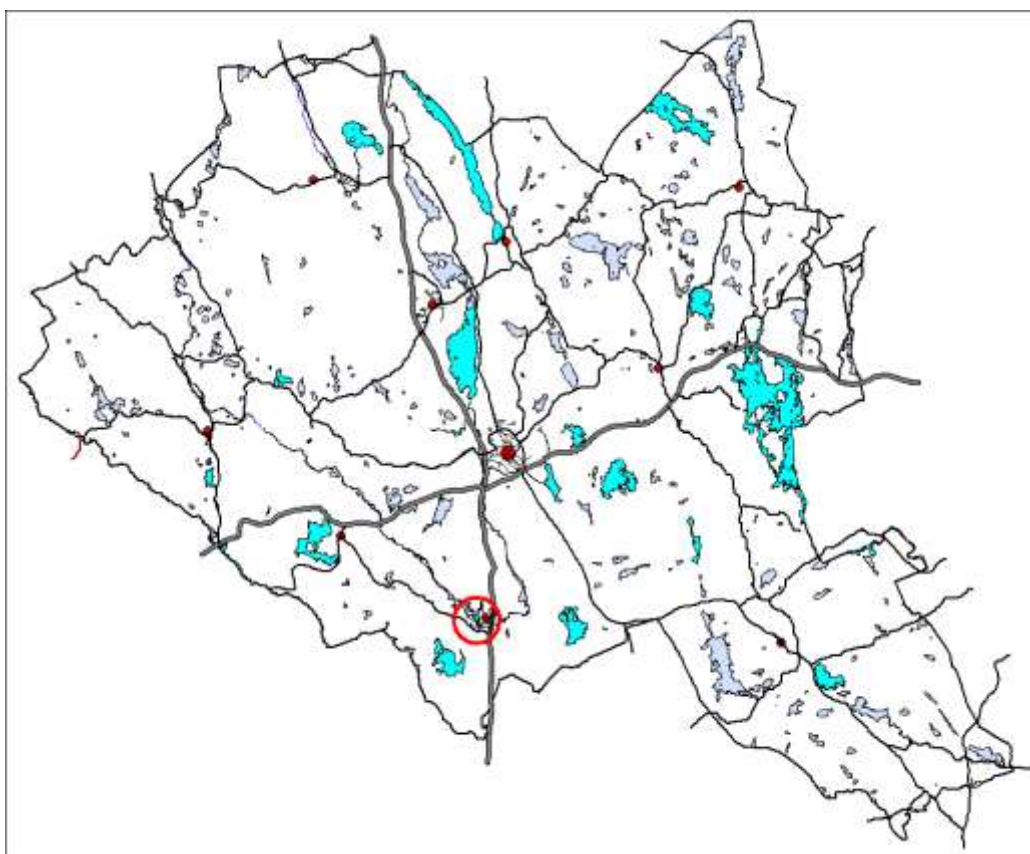
Vattnet i den här delen av Stångån är näringsfattigt men har ändå god buffertkapacitet mot försurning.

Vid västra stranden ligger ortens vattenverk.

Kommunalt vatten och avlopp finns nära.



KRITERIER	JA	NEJ	KOMMENTAR
Översvämning		X	Risk bedöms ej föreligga.
Förtätning	X		Förtätning av befintligt bostadsområde.
Vägnät	X		Bra infrastruktur. Närhet till Rv 23/34.
Service	X		Stöder lokal service i Storebro tätort, ca 800 m
VA	X		Kommunalt VA finns.
Riksintressen		X	
Allmänna kommunikationer	X		ca 400 m till busshållplats
Störningskänslig fauna			



Storebro damm, västra stranden



Yxern

Yxern är Kalmar läns till ytan största insjö och ligger i Vimmerby och Västerviks kommuner. Avrinningsområdet är drygt 320 km² stort och tillrinningen sker via bl.a. Gröppleån, Hällån-Venån och Vanstadån. Utloppet sker via Yxeredsån från sjöns sydöstra del.



Vid sjöns södra del finns ett våtmarksområde med vassar och strandängar. Ett stort antal fågelarter häckar vid sjön och sexton olika fiskarter har påträffats i sjön. Ett stort antal kärlväxter finns också i sjön och det gäller arter som föredrar näringsfattiga förhållanden likväl som arter som gynnas av näringsrikedom. Sjön är genom sin skärgårdslignande struktur med många öar och skär attraktiv för det rörliga friluftslivet. Vid Gröpplesand finns en badplats.

Norra Yxern ingår i ett område av riksintresse för kulturmiljövården, Frödinge kyrkby - Toverum. Mellan Kvarngölen och GerSSjön ca 3,5 km NV om Toverum startades ett järnbruk 1735. Sjömalm hämtades då bl.a. från Yxern. Järnbruket lades ner 1886.

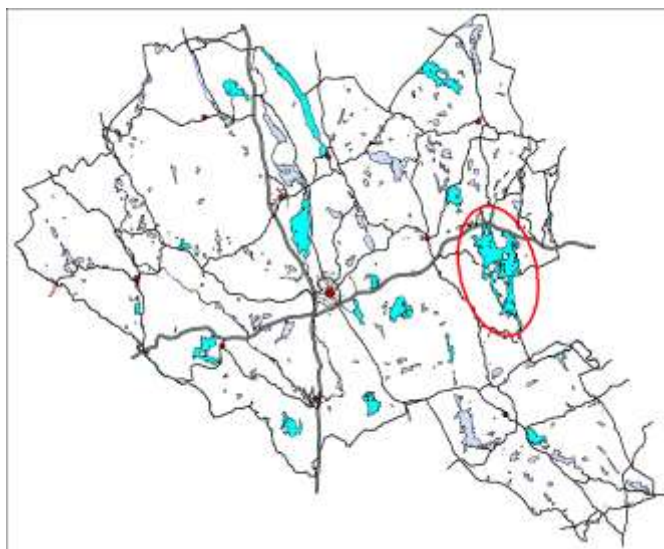
Sjön används som kraftverksmagasin. Enligt vattendomen från 1938 är en regleringsamplitud på ca 3 meter tillåten. De delvis långgrundna stränderna har blivit kraftigt påverkade under årens lopp. Igenväxning med vass och säv är särskilt markant i sjöns sydligaste del men även på många andra ställen över hela sjön.

Yxern kalkas inte direkt och är inte försurningshotad men genom Vanstadån kommer vatten från området norr om Yxern och uppe vid norra kommungränsen ligger sjön Anen vars tillrinningsområde tidigare kalkats. Yxern är av stor betydelse för fritidsfiske och annat friluftsliv. Före 1953 var fisket i sjön i praktiken mer eller mindre fritt. För att skapa mer ordnade förhållanden bildades Yxerns fiskevårdsförening. Dessutom upplevdes regleringen av sjön (vattendom 1938 och färdig dammbyggnad 1947) mycket negativt och en förening bedömdes ha större möjligheter att påverka till det bättre.

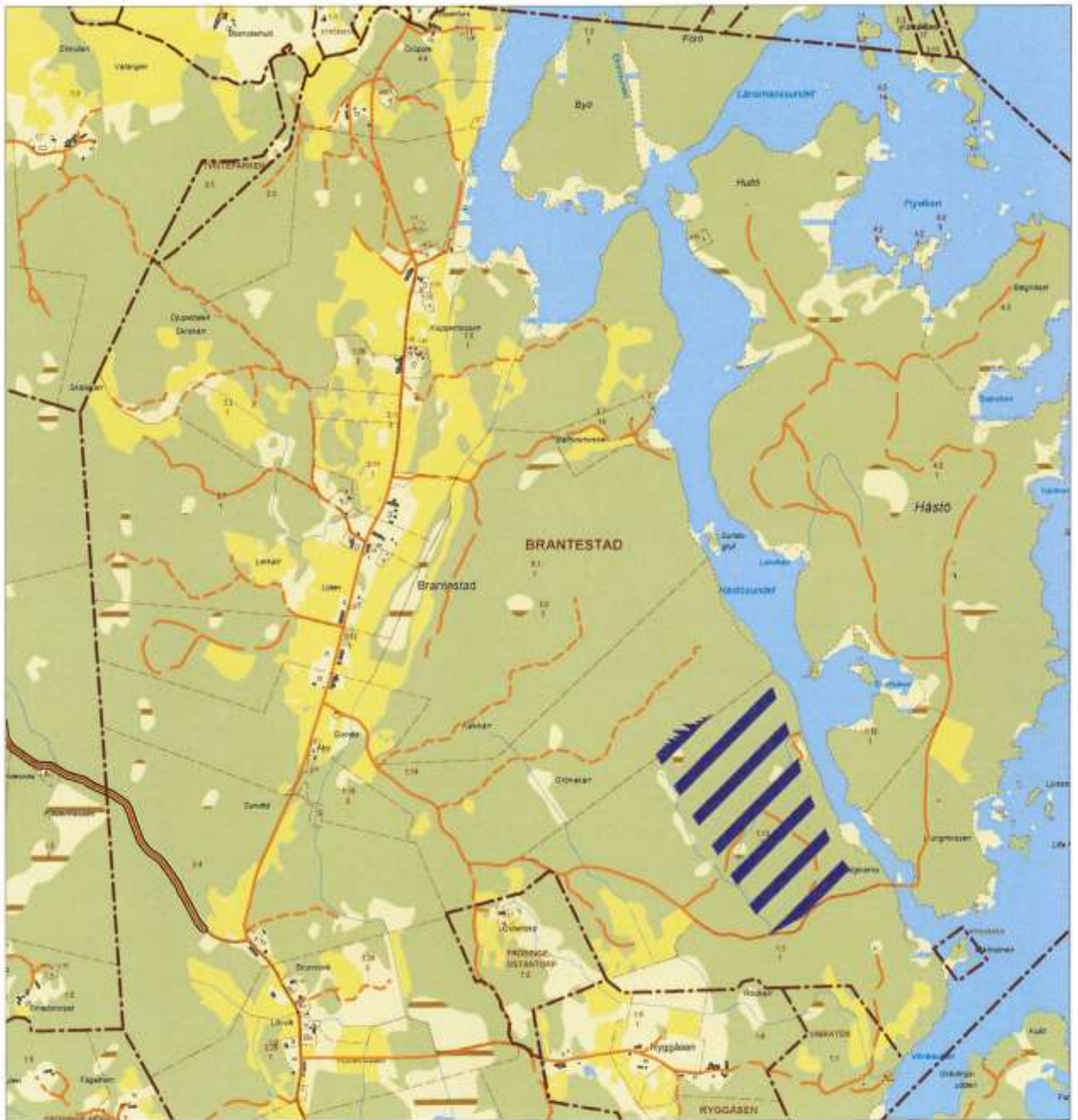
1977 bildades Yxerns Fiskevårdsområdesförening påkallat av ändringar i lagstiftningen.

Flera skogliga nyckelbiotoper finns intill sjön. En potentiell lokal för vitryggig hackspett finns på en ö i sjön.

KRITERIER	JA	NEJ	KOMMENTAR
Översvämning		X	Risk bedöms ej föreligga.
Förtätning	X		Utvecklingsområde för befintlig turism på västra sidan.
Vägnät	X		Befintliga vägar.närhet till Rv 40.
Service	X		Stöder lokal service i Frödinge tätort, ca 9 km
VA		X	Enskild VA-lösning.
Riksintressen		X	
Allmänna kommunikationer	X		ca 7 km till busshållplats
Störningskänslig fauna	X		



Sjön Yxern



Lis-område

Åsjöarna, östra stranden

Åsjöarna utgörs av tre sjöar förbundna med korta åsträckor, Norra, Mellan- och Södra Åsjön. Sjöarna, som är utvidgningar av Silverån, är näringsfattiga, tillsammans ca 75 ha stora och belägna 4 - 8 km söder om Rumskulla samhälle och ca 2 km öster om Mariannelunds samhälle i grannkommunen Eksjö.

Flora och fauna i sjön är normal och ganska artfattig. Längre upp i Silverån finns öring och flodpärlmussla. Åsjön har inte kalkats men har ändå en god buffertkapacitet mot förorening. Vattnet är klart och naturligt näringsfattigt.

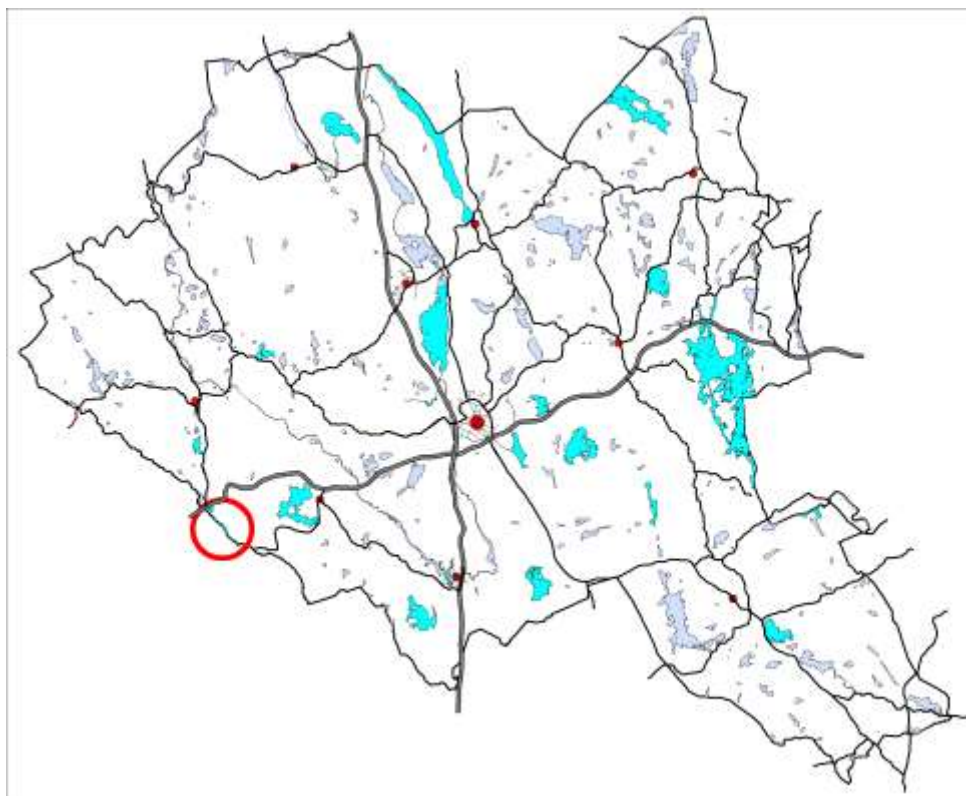


Strandskyddsområdet vid Åsjöarna är 100 meter på båda sidor om strandlinjen.

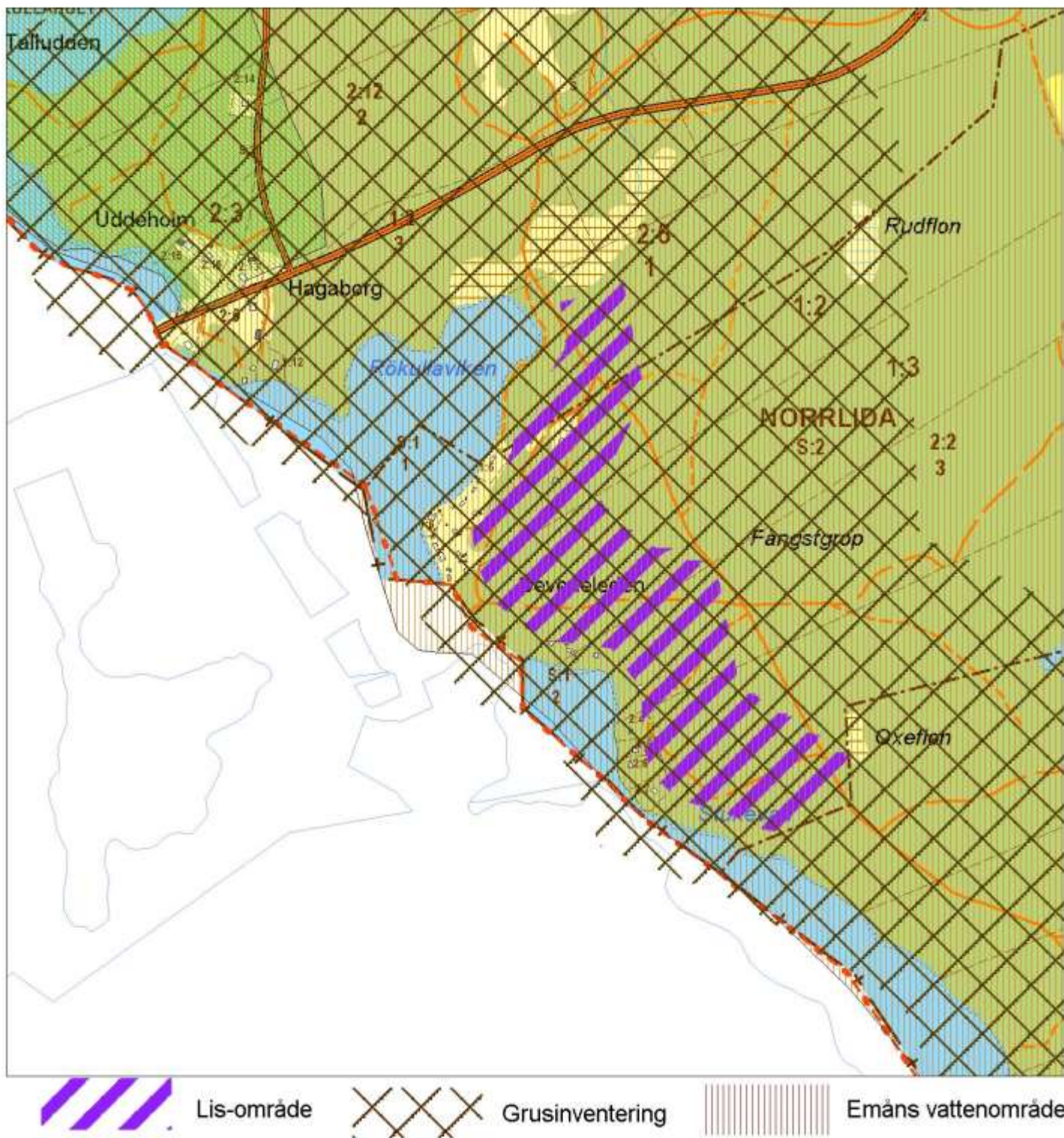
På Vimmerbysidan finns ca 40 hus, de allra flesta fritidshus men även några permanentboenden. På Mariannelundssidan finns Spilhammarsbadet med camping.

Avståndet till närmaste kommunal vatten- och avloppsanläggning (i Mariannelund) är 1-1,5 km.

KRITERIER	JA	NEJ	KOMMENTAR
Översvämning		X	Risk bedöms ej föreligga.
Förtätning	X		Förtätning på östra sidan. Området är väl lämpat för både fritids- och permanentboende.
Vägnät	X		Befintlig väg utmed sjön finns. Närhet till Rv 40.
Service	X		Stöder lokal service i Rumskulla, ca 7 km samt Mariannelund, 2,5 km i Eksjö kommun.
VA		X	Ev anslutning till kommunalt VA i Mariannelund.
Riksintressen	X		Inom Emåns vattenområde
Allmänna kommunikationer	X		ca 800 m till busshållplats
Störningskänslig fauna	X		



Åsjöarna, östra stranden



Ören, södra stranden

Ören är en mesotrof* sjö, ca 160 ha stor och belägen 2 km norr om Gullringens samhälle. Sjön är recipient till reningsverket i Gullringen.

Ören omges av barrskog men närmast sjön finns en hel del lövskog.

Floran och faunan är normal med ca sex fiskarter och de vanliga växtarterna. Sjöanknutna fågelarter är bl.a. fiskgjuse och storlom. Utter förekommer regelbundet i sjön samt såväl uppströms som nedströms i Vervelån.

Vid sjöns utlopp ligger den gamla gården Ålhult. I norr finns gårdarna Bosand och Järneke.

Vid södra stranden finns 12 fritidshus samt en permanentbostad.

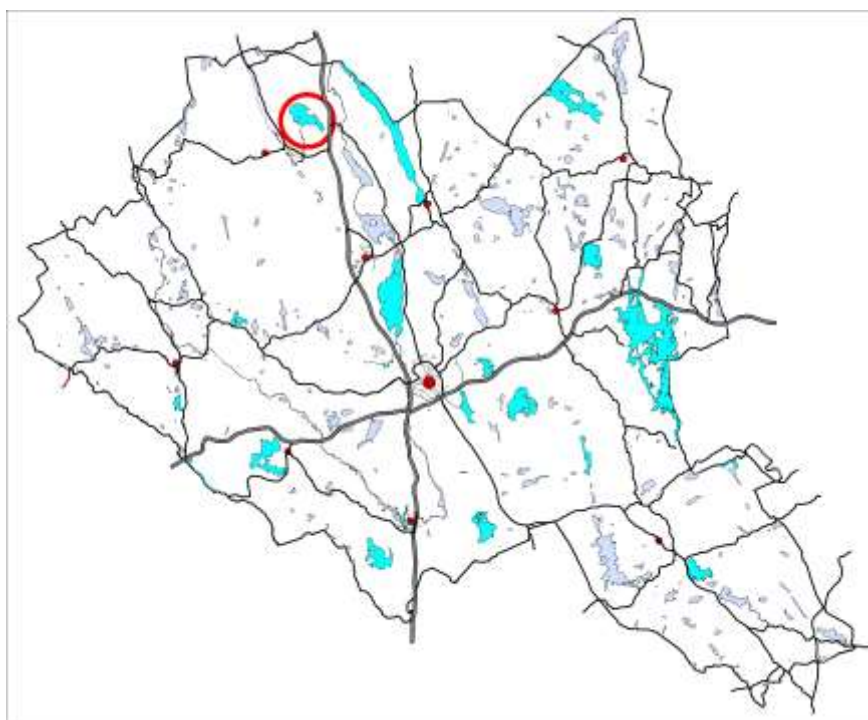
Strandskyddsområdet vid Ören är 100 meter på båda sidor om strandlinjen.

Avståndet till närmaste kommunal avloppsanläggning är ca 1 km. Närmaste kommunal dricksvattenledning finns 1,2 km bort.

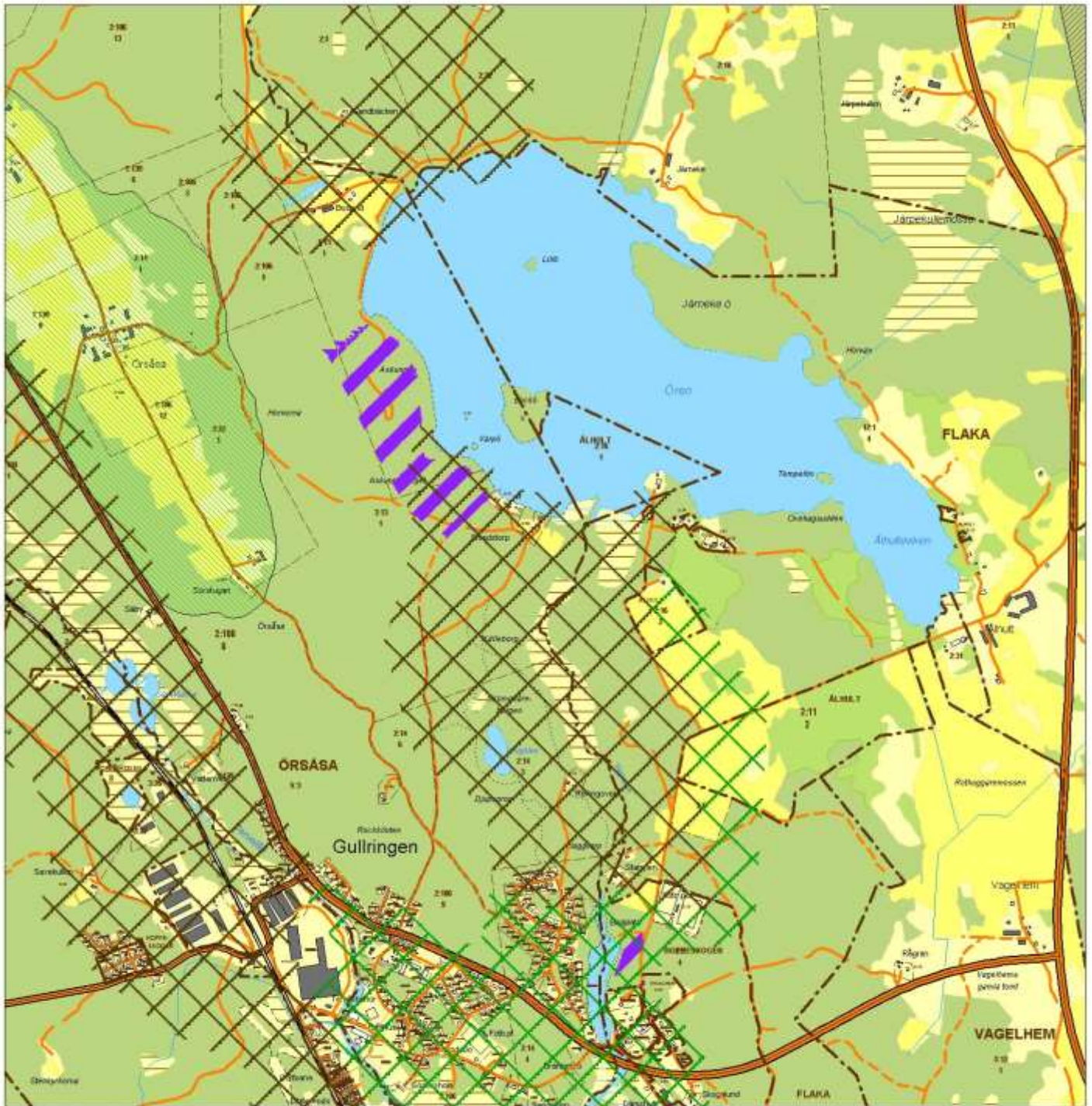


*Mesotrof: näringsstatus mellan näringsrik och näringsfattig

KRITERIER	JA	NEJ	KOMMENTAR
Översvämning		X	Risk bedöms ej föreligga.
Förtätning	X		Förtätning på norra och västra sidan.
Vägnät	X		Befintlig väg till områdena finns samt närhet till Rv 23/34.
Service	X		Stöder lokal service i Gullringens tätort, ca 2 km.
VA	X		Möjlighet ansluta till kommunalt VA i Gullringen, alternativt en gemensam lösning.
Riksintressen		X	
Allmänna kommunikationer	X		1,5 km
Störningskänslig fauna	X		



Sjön Ören, södra stranden



Lis-område

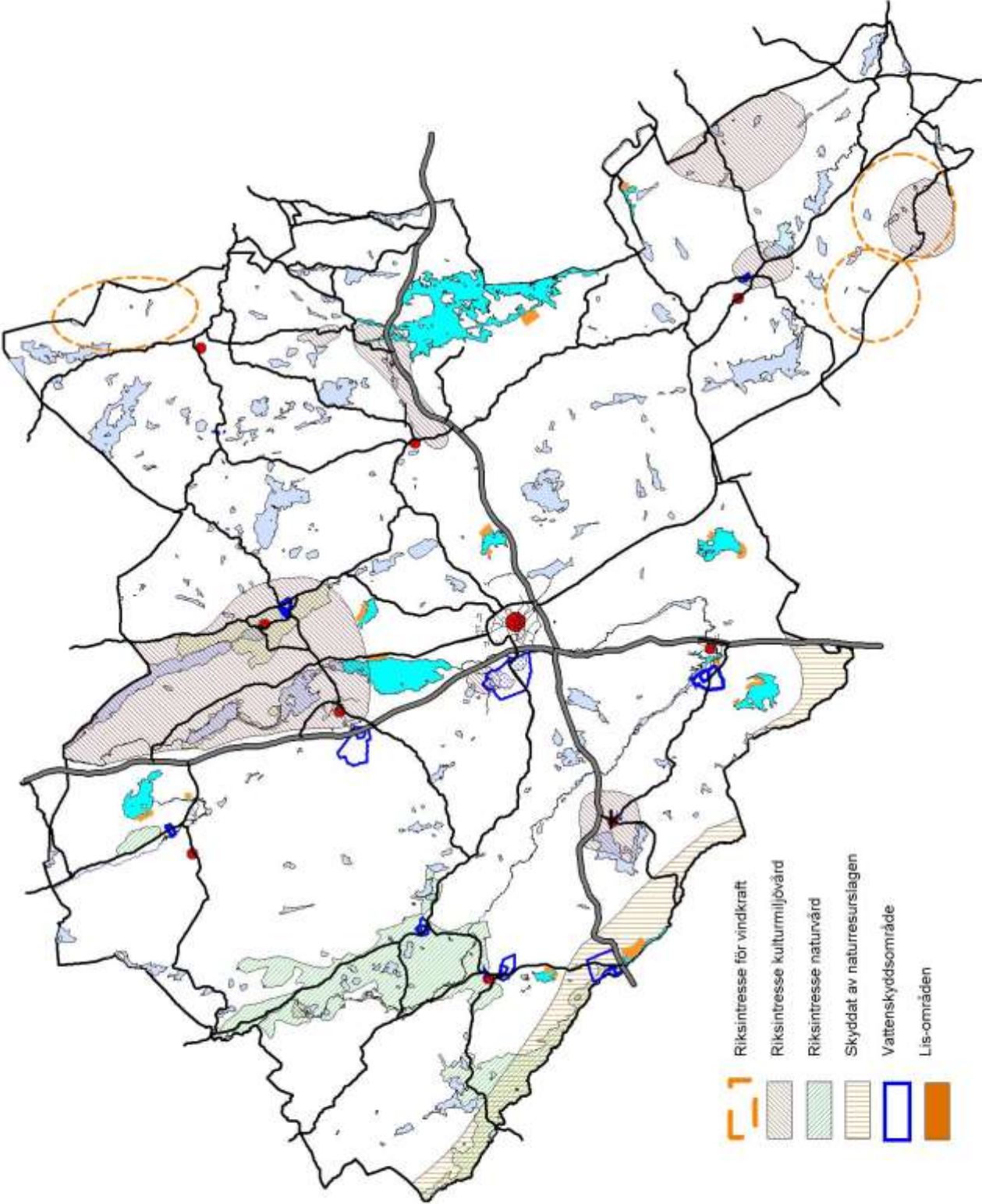


Grusinventering

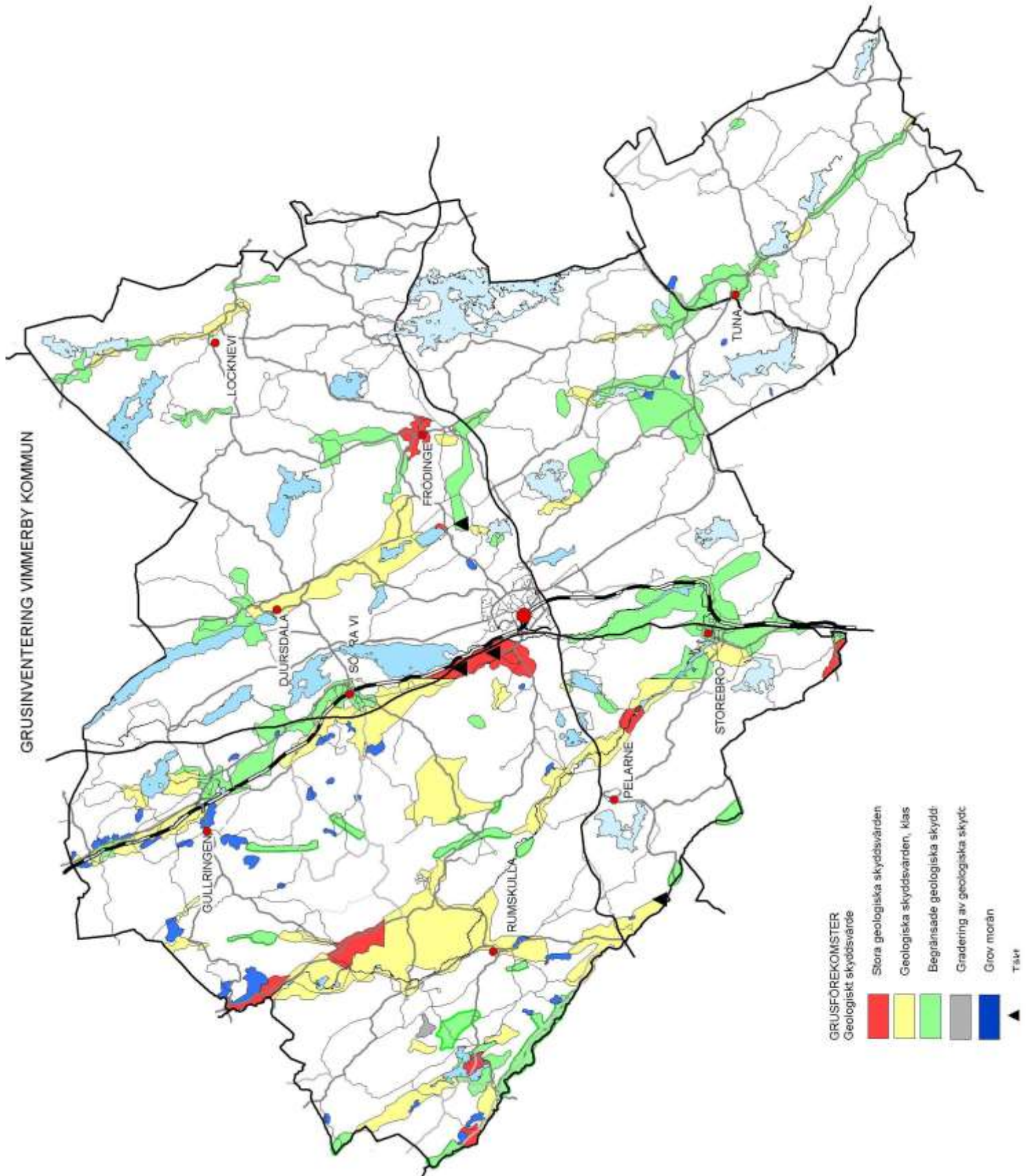


Naturvårdsområde

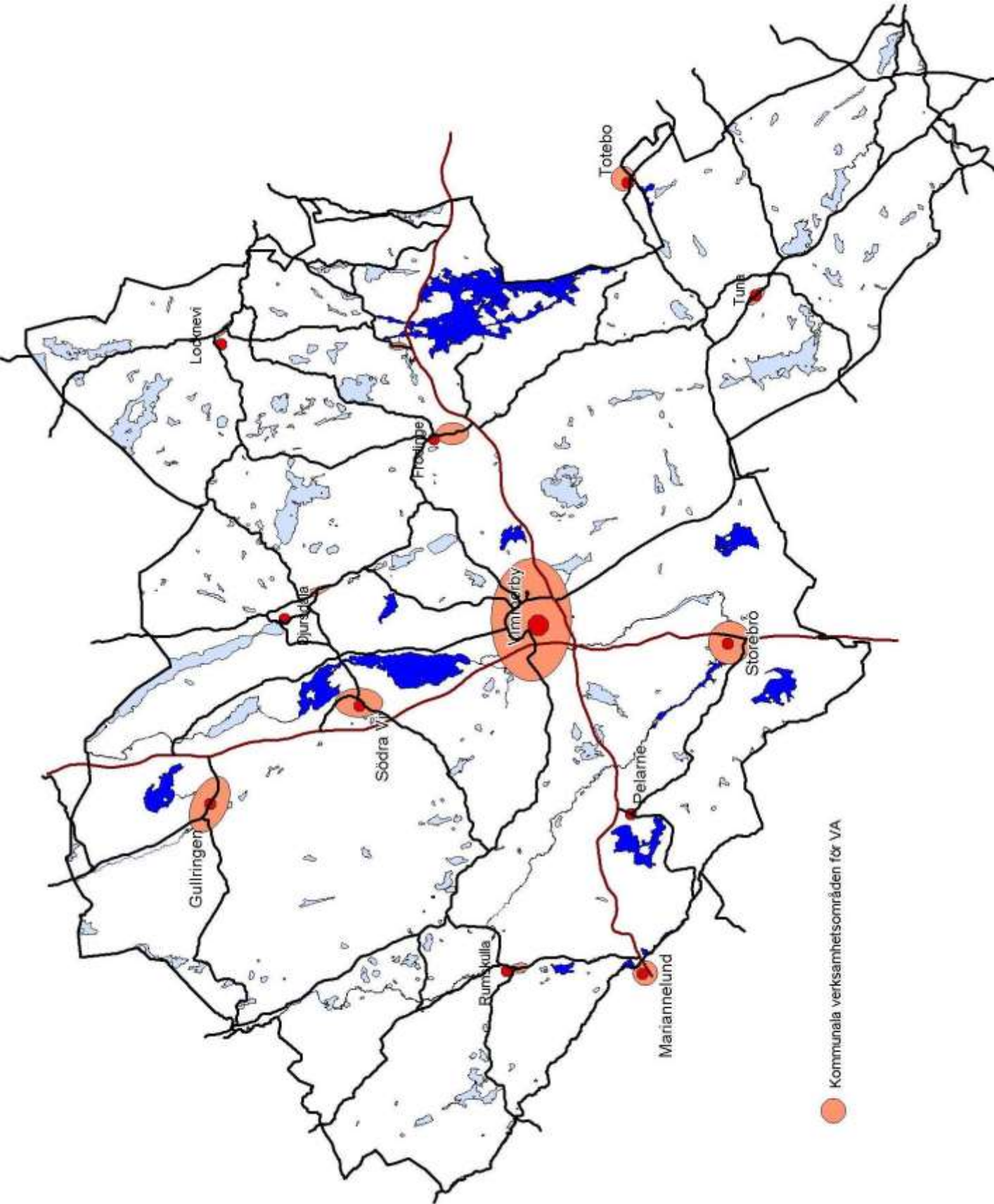
Riksintressekarta



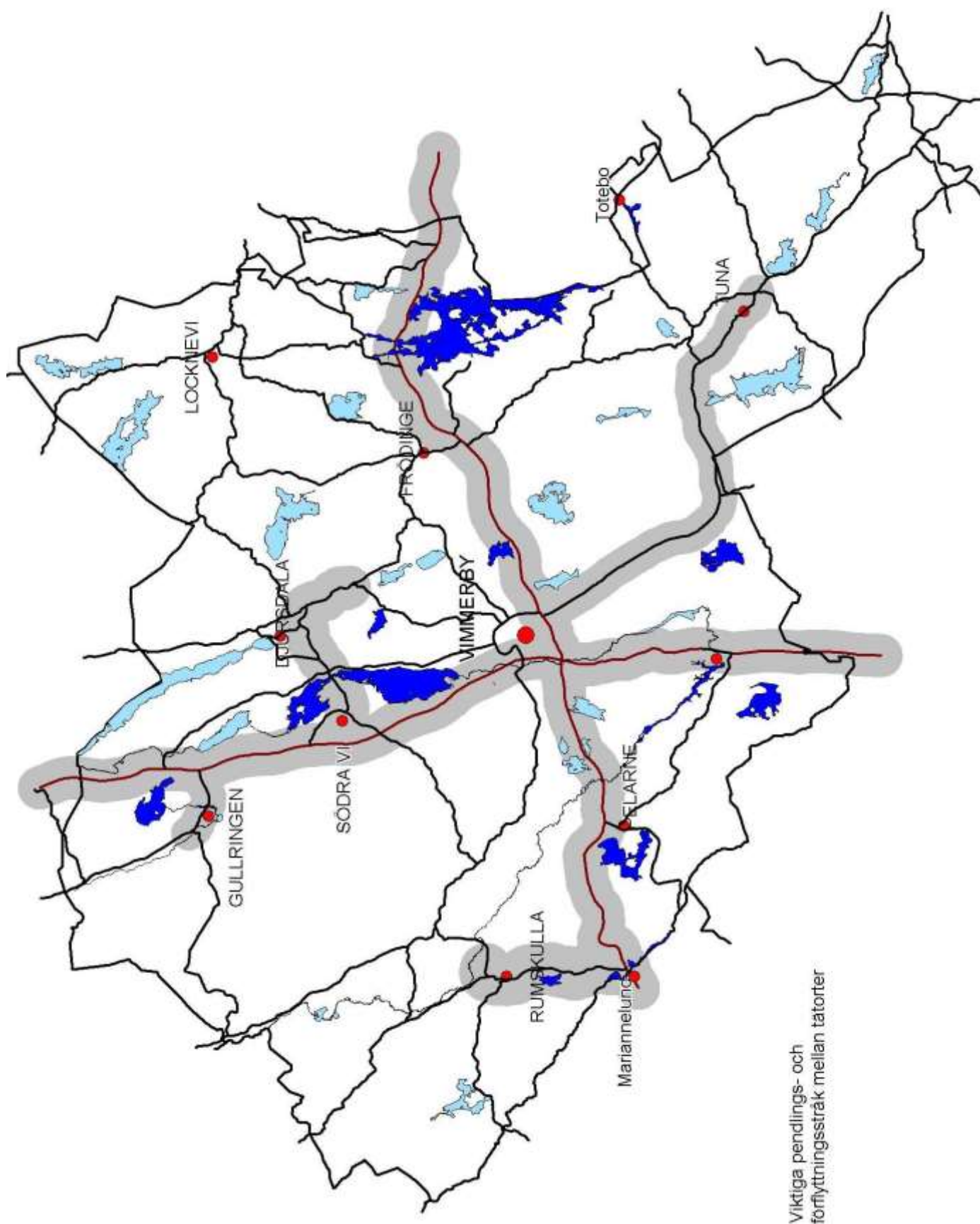
Grusinventeringskarta



Kommunala verksamhetsområden för VA

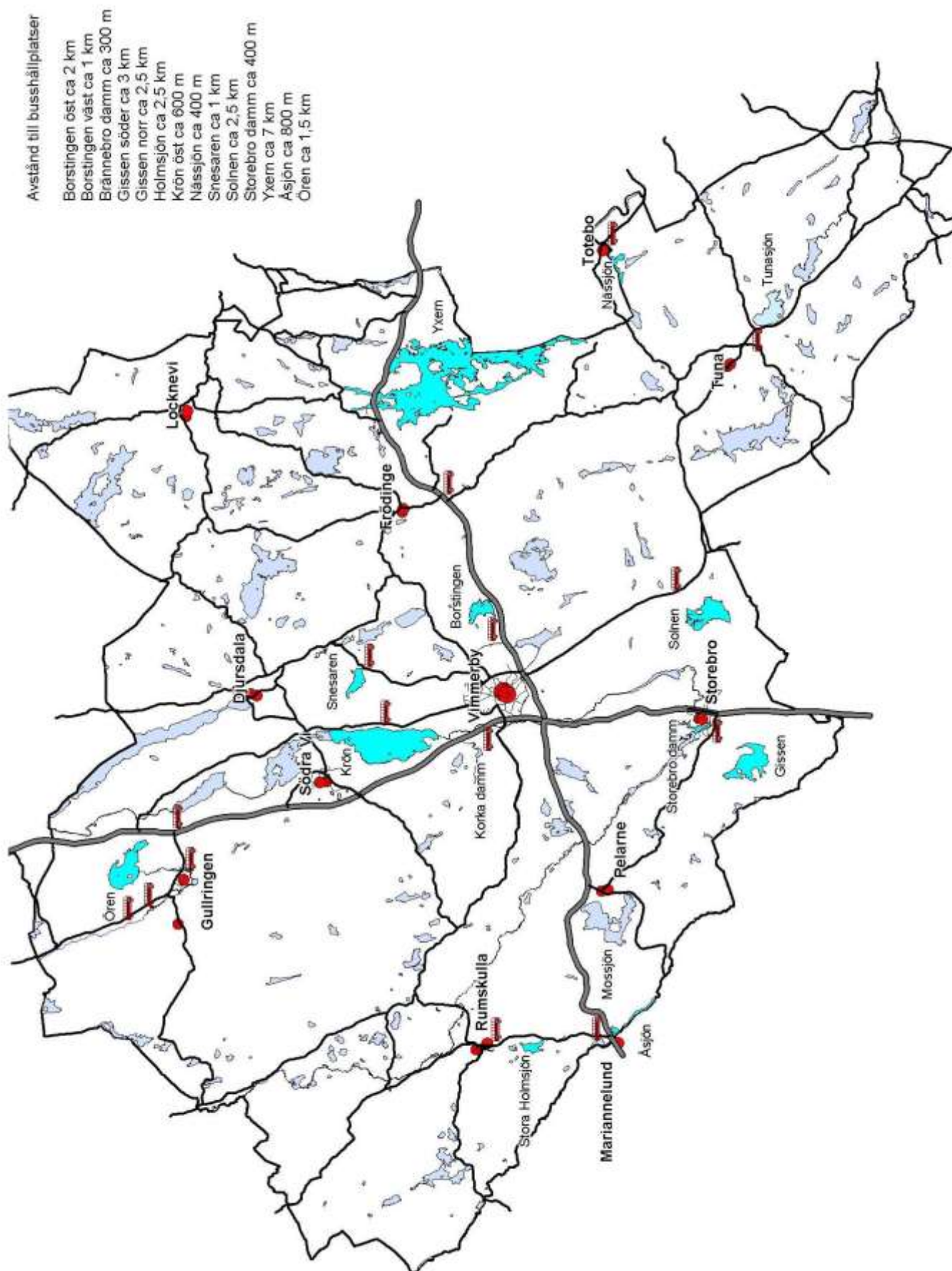


Viktiga pendlingsstråk



Viktiga pendlings- och
förflytningsstråk mellan tätorter

Allmänna kommunikationer



MILJÖBEDÖMNING MED MILJÖKONSEKVENSBESKRIVNING (MKB)

En miljöbedömning av en plan sker för att i ett tidigt skede av planprocessen integrera miljöaspekter så att en hållbar utveckling främjas. Reglerna kring detta finns i Miljöbalkens 6:e kapitel och där sägs att alla översiktsplaner som kommunerna upprättar kan antas medföra betydande miljöpåverkan. Vid betydande miljöpåverkan ska en MKB upprättas för genomförandet av planen.

Avgränsning

Planen är av översiktlig karaktär och även MKB:n fokuserar på övergripande frågor. Därför beskriver denna MKB inte miljöeffekterna för varje LIS-område utan det kommer att göras en närmare utredning i samband med detaljplaneläggningen eller lokaliseringsprövningen.

Sammanfattning av LIS-planen

I Vimmerby kommun utgör sjöar och vattendrag ett ibland dominerande inslag i landskapsbilden. De har stor betydelse för rekreation och friluftsliv och även för turismen. Många strandnära miljöer kan utgöra attraktiva lägen för strandnära boende.

För att möjliggöra ett differentierat strandskydd ska kommunen i sin översiktsplan peka ut lämpliga LIS-områden. Inom ett LIS-område kan detta utgöra ett särskilt skäl för att ge dispens från strandskyddsbestämmelserna.

LIS-planen är ett tematiskt tillägg till översiktsplanen. Planen omfattar hela kommunen och pekar ut ett antal områden för landsbygdsutveckling i strandnära läge. Detta ska kunna bidra till att hejda den negativa utvecklingen med minskad befolkning och minskat underlag för service på landsbygden.

Syftet med tillägget är att utreda förutsättningarna för landsbygdsutveckling i strandnära läge (LIS) i Vimmerby kommun. Planen ska också utgöra underlag och vägledning för framtida hantering av strandskyddsärenden.



BESKRIVNING AV ALTERNATIVEN

Nollalternativ

Nollalternativet innebär att de nya reglerna om LIS inte kommer att kunna användas. Strandskyddsdispens kan ändå ges enligt de sex övriga särskilda skälen. Trenden med minskad befolkning och därmed minskande serviceunderlag på landsbygden fortsätter. Det finns också en risk för olämpliga lokaliseringar av ny bebyggelse samt verksamheter, istället för en anpassning av bebyggelsen på ett bra sätt till lokala förhållanden och värden. Det skulle kunna leda till negativa konsekvenser för landskapet och naturmiljön, särskilt för områden med höga naturvärden som inte är skyddade genom lagstiftning.

Huvudalternativ

Huvudalternativet innebär att strandskyddsdispens kan sökas inom de utpekade LIS-områdena och som särskilt skäl ange att det på lång sikt främjar utvecklingen av landsbygden.

Miljökonsekvenser – bedömning av utbyggnadsalternativet Naturvärden, flora och fauna

De utpekade LIS-områdena berör inte direkt de Riksintresseområden för naturvård eller Natura 2000-områden som finns i kommunen. Vid några av sjöarna finns skogliga nyckelbiotoper men dessa ligger inte i själva LIS-områdena. Flera av sjöarna ligger inom Naturvårdsprogrammets klass 1, 2 eller 3.

En del av Silverån är klassat som riksintresse för naturvården och samma sträcka är naturreservat i Eksjö kommun. Sträckan ligger norr om LIS-området Åsjöarna och en utökad bebyggelse antas inte påverka Riksintresset negativt. Riksintresseområdet "Våtmarker vid Norra Krön" ligger en bit nedströms LIS-området vid Södra Krön och beräknas inte bli negativt påverkat vid en utökad bebyggelse här.

Vid exploatering av ett område ska förekomsten av rödlistade arter undersökas.

Förekomsten av rödlistade arter utgör inte ett hinder i sej om exploateringen görs varsamt och tar hänsyn till de skyddsvärda arterna och deras behov av livsmiljöer.

Denna plan ska kunna bidra till en långsiktigt hållbar utveckling av landsbygden.

Exploatering ska ske utifrån en avvägning mellan allmänna och enskilda intressen. Vid planering av ny bebyggelse i strandnära läge ska negativ påverkan på lokala naturvärden minimeras genom att hänsyn tas till dessa. Vid de LIS-områden där naturvärdena tidigare är okända ska inventeringar göras senast i samband med eventuell exploatering.

Kulturmiljövärden

Riksintresse för kulturmiljövården finns vid LIS-sjöarna, Mossjön, Yxern samt Krön. Inom några av de utpekade LIS-områdena finns kulturvärden i form av fasta fornlämningar. Vid ny bebyggelse ska bedömning göras och mer grundliga utredningar utföras innan exploatering.

Friluftsliv, turism och rekreation

Landsbygdsutveckling och friluftsliv hör ofta tätt ihop. Inom flera av LIS-områdena kan både friluftsliv och bebyggelse tillåtas att utvecklas. I LIS-områdena bör tillgängligheten för allmänheten kunna öka genom naturliga stigar längs stränderna och gemensamma bryggor. Det ska alltid finnas en fri passage längs stranden.

Landskapsbild

Landskapsbilden kommer att påverkas, mest ifrån sjösidan. Påverkan minimeras genom att ny bebyggelse kommer att ske vid redan befintliga byggnader och genom att den nya bebyggelsen anpassas till den gamla.

Hälsa och säkerhet

Översvämningsriskerna är viktiga att beaktas vid varje enskild exploatering. De översvämningskarteringar som vi har tillgång till idag kan användas som underlag men de är begränsade till Stångåns dalgång och Krönsjöarna. Vid varje utpekad LIS-område är en bedömning gjord av riskerna för översvämning.

Det är också viktigt att skydda de fördröjningsytor, som våtmarker och kärr, som finns naturligt.

Dessa områden fungerar ju som vattenmagasin vid översvämnings. En angelägen åtgärd i detta sammanhang är att återställa en del av de våtmarker och kärr som tidigare dikats ut och torrlagts.

LIS-planen innebär att ny bebyggelse lokaliseras till redan befintlig vilket ökar förutsättningarna för att skapa gemensamma VA-lösningar och energianvändning, vilket leder till minskad klimatpåverkan. En ökad befolkning på landsbygden ger förutsättningar för ökad kollektivtrafik eller samåkning vilket också ger minskad klimatpåverkan.

MILJÖKVALITETSNORMER

Luft

Ökad bosättning på landsbygden innebär oftast ökade bilresor, vilket påverkar luftkvaliteten negativt. På landsbygden kommer dock inte den ökade trafiken att medföra sådana koncentrationer som finns i tätorter utan de farliga ämnena spädes ut till ofarlighet. Genom att styra landsbygdsutvecklingen till redan exploaterade områden kan redan befintlig infrastruktur användas. Ökat boende ger sedan förutsättningar för samåkning och ökat resande med kollektivtrafik. Detta medför på sikt minskade utsläpp från trafiken.

Vatten

Vattenmyndigheten beslutade 2009 om miljö kvalitetsnormer för vatten. Syftet är att alla sjöar, vattendrag och kustvatten, ytvatten såväl som grundvatten, ska uppnå eller behålla god ekologisk och kemisk status senast år 2015.

I Vimmerby kommun har vattenmyndigheten hittills statusklassificerat 21 grundvattenförekomster, 19 sjöar och 34 vattendrag. Sjöarna Krön och Ören har bedömts ha en måttlig ekologisk status. Gissen, Mossjön, Solnen och Yxern har bedömts ha god ekologisk status och samtliga dessa sju sjöar har god kemisk status.

Ytterligare bebyggelse i direkt anslutning till de sjöar som idag har problem med övergödning (Krön och Ören) utgör en risk för ytterligare negativ påverkan. Lokalisering av ny bebyggelse här ger dock bättre möjligheter till gemensamma avloppslösningar. Gamla enskilda avloppslösningar kan ersättas med betydligt bättre lösningar så att den sammanlagda effekten på utsläpp av näringsämnen blir positiv trots en bebyggelseökning.

Sociala och ekonomiska konsekvenser

Utökad bosättning och nya verksamheter på landsbygden bidrar till att bevara och stärka underlaget för handel och service, särskilt om det är nära till dessa funktioner. Genom att lägga ny bebyggelse i redan exploaterade områden kan de nya bosättarna öka underlaget för befintlig infrastruktur och service och kanske även ge underlag för kollektivtrafik.

Miljömålen

Riksdagen har beslutat om 16 nationella miljö kvalitetsmål, för att främja en hållbar utveckling och säkerställa en hälsosam och god miljö för nuvarande och kommande generationer.

Dessa 16 miljö kvalitetsmål är:

1. Begränsad klimatpåverkan
2. Frisk luft
3. Bara naturlig försurning
4. Giffri miljö
5. Skyddande ozonskikt
6. Säker strålmiljö
7. Ingen övergödning
8. Levande sjöar och vattendrag
9. Grundvatten av god kvalitet
10. Hav i balans samt levande kust och skärgård
11. Myllrande våtmarker
12. Levande skogar
13. Ett rikt odlingslandskap
14. Storslagen fjällmiljö
15. God bebyggd miljö
16. Ett rikt djur- och växtliv

De miljö kvalitetsmål som kan bedömas beröra LIS-planen är följande:

Begränsad miljö påverkan, Frisk luft

Bebyggelse bidrar till ökad energianvändning oberoende av var den sker. Bebyggelse på landsbygden förutsätter transporter med bil, vilket innebär negativ påverkan på luftkvaliteten. Samtidigt kan en utveckling av landsbygden ge ett ökat underlag för kollektivtrafik och detta kan på längre sikt ge en bättre luftkvalitet genom minskade utsläpp från trafiken.

Ingen övergödning, Grundvatten av god kvalitet

Några av sjöarna har idag sänkt statusklassning på grund av övergödning. En utbyggnad på landsbygden kan ge större möjligheter att lösa avloppsfrågan gemensamt och då tillsammans med de befintliga avloppsanläggningarna. I några av LIS-områdena blir möjligheterna att dra ut kommunalt VA större då fler bosätter sig i området. Detta kan leda till minskade utsläpp av övergödande ämnen.

Levande sjöar och vattendrag, Myllrande våtmarker, Ett rikt växt- och djurliv

En viss påverkan sker alltid vid ny bebyggelse. Genom LIS-planen kan nybyggnation styras till befintlig bebyggelse och där skapa bättre underlag för gemensamma avloppslösningar och därigenom minimera påverkan på omgivningarna.

LIS-planen ger underlag för den bedömning av värdefulla strandområden som ska göras i det enskilda fallet. Exploateringen kan därmed lokaliseras till mindre känsliga områden och risken för fragmentering kan behandlas.

Levande skogar

Flera av de utpekade LIS-områdena ligger i skogsmiljöer. Vid exploatering ska underlag tas fram som möjliggör en bedömning av värdefulla strandområden, t.ex. strandskogar, som ska göras i det enskilda fallet. Bebyggelsen kan därmed lokaliseras till mindre känsliga områden och risken för fragmentering kan behandlas.

Ett rikt odlingslandskap

Utveckling av landsbygden med attraktiva boendemiljöer kan skapa större intresse för att behålla det öppna odlingslandskapet. Det kan bidra till att nya, yngre generationer vill ta över ansvaret att bruka marken i framtiden.

God bebyggd miljö

LIS-planen skapar goda möjligheter för bosättning på landsbygden. Detta ska bidra till att främja olika verksamheters utveckling och till att ge ett större underlag för samhällsservice.

Genom att strandnära bebyggelse styrs till utpekade områden ges bättre förutsättningar för kollektivtrafik eller samåkning och samhällsservice än om en utspridd bebyggelse skulle göra.



ÅTGÄRDER FÖR ATT FÖREBYGGA, HINDRA ELLER MOTVERKA NEGATIV MILJÖPÅVERKAN

Vid nyetablering måste största hänsyn tas till de lokala natur- och kulturvärdena. Vid ansökan om strandskyddsdispens i något av de utpekade LIS-områdena ska en inventering göras för att undersöka den eventuella förekomsten av djur- och växtliv som ska värnas. Förekomst av rödlistade arter behöver inte utgöra ett hinder för exploatering om den görs med största hänsyn till skyddsvärda arter och deras behov av livsmiljöer. Även de lokala kulturmiljövärdena ska tas största möjliga hänsyn till. Om man bygger med anpassning till de lokala kulturmiljövärdena kan intresset öka för värdenas bevarande och skötsel.

Genom lokalisering av ny bebyggelse till befintlig bebyggelse kan ostörda strandområden dit allmänheten har tillträde sparas. Inom bebyggda områden kan åtgärder som gångvägar utmed stranden och gemensamma bryggor ge en enklare tillgänglighet för allmänheten. Redan befintlig infrastruktur och service kan utnyttjas genom styrning av ny bebyggelse till redan etablerade områden. Detta ger förutsättningar för bibehållen eller utökad service.

ICKE-TEKNISK SAMMANFATTNING AV MILJÖKONSEKVENSBESKRIVNINGEN

Vimmerby är en skogrik kommun med många sjöar och vattendrag. De olika vattnen har stor påverkan på landskapsbilden och betyder också mycket för rekreation och friluftsliv och inte minst turismen. Strandnära miljöer är samtidigt ofta attraktiva lägen för boende. Strandskyddsplanen är ett tematiskt tillägg till översiktsplanen. I strandskyddsplanen föreslås sammanlagt 12 LIS-områden i kommunen. Två av dessa gränsar till andra kommuner och skulle bidra till att gynna utvecklingen av orter i dessa kommuner.

De 12 utpekade områdena bedöms som lämpliga ur allmän planeringssynpunkt och anses kunna gynna en landsbygdsutveckling på lång sikt.

I miljökonsekvensbeskrivningen behandlas utbyggnadsalternativets konsekvenser avseende naturvård, kulturmiljövård, friluftsliv, rekreation, landskapsbild, hälsa och säkerhet, miljö kvalitetsnormer samt nationella miljömål. Dessutom anges sociala och ekonomiska konsekvenser som kan bli följd av utbyggnadsalternativet.

De olika miljökonsekvenserna ska utredas närmare inför varje exploatering så att en långsiktigt hållbar utveckling av landsbygden främjas. Utvecklingen av landsbygden ska kunna ske utan stora negativa effekter genom en god planering och hänsynstagande exploatering.

UPPFÖLJNING

Enligt miljöbalken 6 kap 11 § ska en uppföljning göras efter planens antagande av den miljöpåverkan som planens genomförande för med sig.

Tillämpningen av det tematiska tillägget kommer att följas upp i samband med att översiktsplanen aktualitetsprövas.