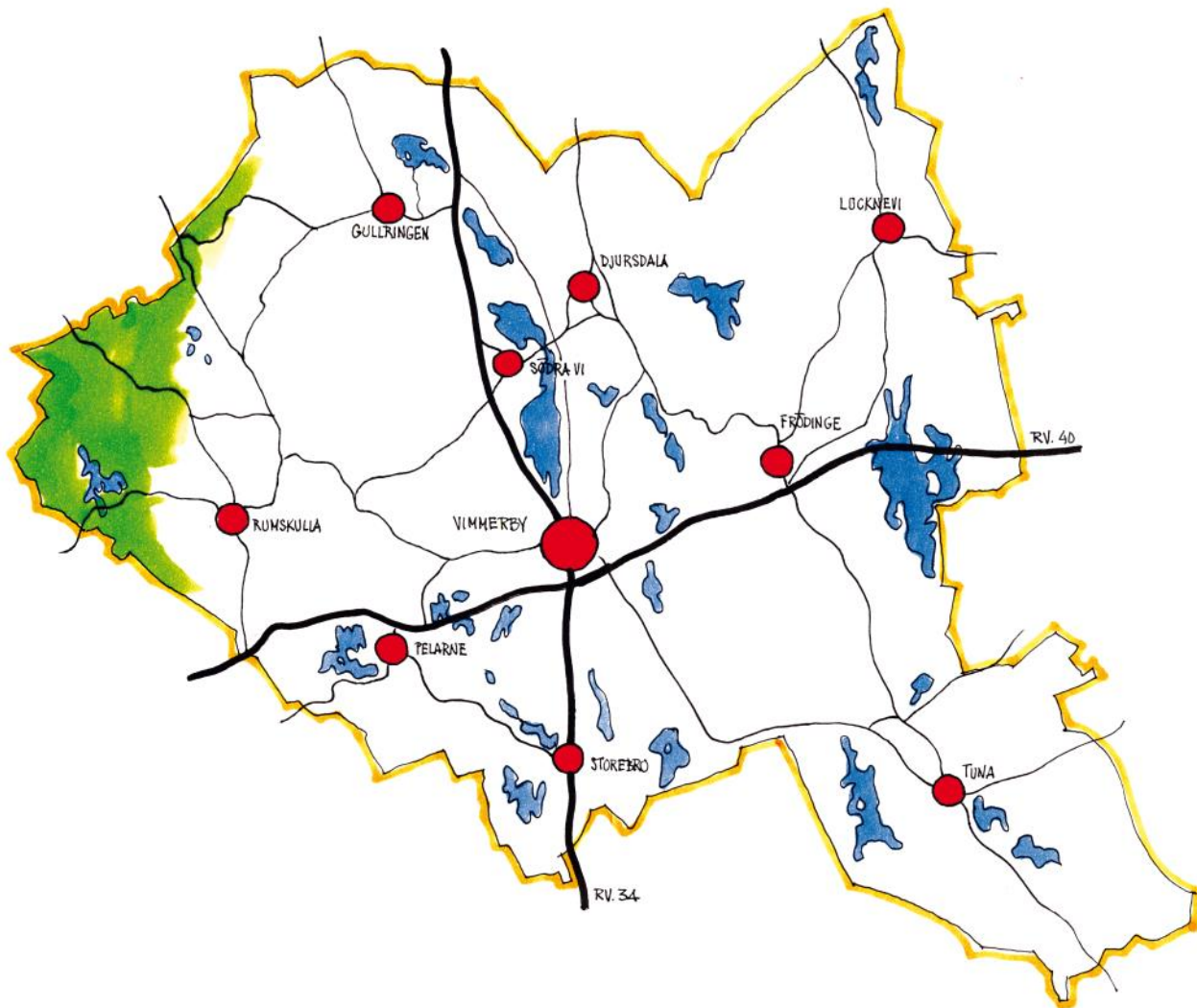


Årsredovisning Vimmerby kommun 2019





Fakta om Vimmerby kommun

Vimmerby kommun ligger i nordvästra delen av Kalmar län och gränsar till Jönköpings- och Östergötlands län. Vi har ungefär lika långt till Stockholm, Göteborg och Malmö - mellan 300 till 350 km.

Strax utanför staden rinner Stångån som är en av få större vattendrag i Sverige som rinner norrut. Stångån har under många århundraden varit en viktig transportled.

Vimmerby är en av Sveriges äldsta städer. Från 1350 finns det dokument som omnämner stadens sigill men vi vet att platsen har varit bebodd långt tidigare. En stor vikingatida gravplats i staden är ett tydligt tecken på det.

Redan tidigt var Vimmerby känt för sitt hantverk och sina marknader. Framgångarna var till stor förtret för många omgivande städer och därför drogs Vimmerbys stadsrättigheter in av Gustav Wasa år 1532. Det dröjde nästan 70 år innan staden återfick sina rättigheter av Carl IX. Det är därför som det finns ett C för Carolus och den romerska siffran IX i Vimmerbys stadsvapen.

Marknader vet man har pågått sedan 1500-talet. Då Carl IX gav tillbaka stadsrättigheterna år 1604 skrevs det in i privilegiebrevet att staden årligen skulle hålla tre marknader. Den traditionen fortlever ännu idag. Marknader och

oxhandel är två näringsgrenar som satt sin prägel på staden och gjort den känd vida omkring. Nämnas kan att mellan åren 1727 och 1746 levererade Vimmerbys borgare 28 459 oxar enbart till Stockholm.

År 1862 bildades de kommuner som sedan blev Vimmerby kommun. De äldsta landskommunerna var relativt små och hade ofta samma gränser som socknen. Under storkommunsreformen på 1950-talet slogs flera av de små kommunerna samman till större enheter. Storkommunerna slogs år 1971 samman till nuvarande Vimmerby kommun.

Astrid Lindgren, Sveriges mest älskade barnboksförfattare föddes 1907 på gården Näs i Vimmerby. Det var på gården Näs som hon klättrade i sockerdrickstrådet och lekte i snickerboia. Det var här hon hoppade i hö och lyssnade till sagor i Kristins kök. Idag är Näs ett kulturcentrum som lockar tusentals besökare varje år. Besöksnäringen har vuxit starkt i Vimmerby kommun under de senaste åren och en stark dragningskraft är Astrid Lindgrens Värld som varje år lockar omkring en halv miljon besökare.

Vid årsskiftet 2019/2020 bodde det 15 647 personer i Vimmerby kommun, fördelat på 8 022 män och 7 625 kvinnor.

Innehållsförteckning Sidan

Fakta om Vimmerby	1
Innehållsförteckning	2
Kommunalförbundsstyrelsen har ordet	3
Kommundirektören har ordet	4
Politisk organisation	7
Styrning av verksamhet och ekonomi	8
Vimmerby kommuns organisation	9
Händelser under året	11
Kommunstyrelseförvaltningen	13
Våra medarbetare	14
Utvecklingsavdelningen	17
Valnämnden	18
Samhällsbyggnadsavdelningen	19
Barn- och utbildningsnämnden.....	21
Socialnämnden	23
Miljö- och byggnadsnämnden	27
Överförmyndare i samverkan	28
Vimmerby kommun Förvaltnings AB - koncern	29
Koncernredovisning allmänt	32
Finansiell analys	34
Budgetföljsamhet och prognossäkerhet	40
Härifrån kommer pengarna och så används de	40
Fem år i sammandrag	41
Resultat- och balansräkning	42
Kassaflödesanalys	43
Noter	44
Kommunens investeringar.....	53
Redovisning av mål	54
Ord- och begreppsförklaringar	57
Symbolfärgernas betydelse	58
Redovisningsprinciper	59
Egna anteckningar	61

Kommunalrådet har ordet

En ny mandatperiod inledde 2019 som avslutades med politisk turbulens.

2019 inleddes med en ny mandatperiod och en ny politisk majoritet i Vimmerby kommun bestående av centerpartiet, moderaterna och kristdemokraterna. Det blir alltid lite trevande i början med nya samarbetsformer, rutiner och struktur på möten och att komma in i det dagliga arbetet samtidigt. I den moderata gruppen kom det glädjande beskedet att Marie Nicholson väntade barn och skulle vara föräldraledig från augusti 2019 fram till våren 2020. Den moderata gruppen frågade om jag ville vikariera som förste vice ordförande i Maries frånvaro och efter att ha funderat och diskuterat med min familj valde jag att tacka ja. Efter 16 år i skogsbranschen kändes det roligt att få kliva in i politiken på heltid men jag hade aldrig kunnat ana att jag skulle avsluta året som kommunstyrelsens ordförande.

Hösten 2019 var en turbulent tid inom politiken i Vimmerby kommun som kulminerade när kommunstyrelsens ordförande avgick i oktober. I avvaktan på att en ny ordförande skulle väljas, fick jag kliva in som tillförordnad på den posten. Kommunens revisorer granskar situationen och under våren 2020 kommer resultatet av den granskningen.

På grund av höstens situation, stannade visst utvecklingsarbete av. Bland annat det visionsarbete som påbörjades under 2019 och som presenterades för kommunfullmäktige innan sommaren. Förhoppningen är att arbetet ska återupptas 2020.

Den politiska turbulensen till trots har vi under året fått flera kvitton på att Vimmerby är en kommun med framåtanda, med ett näringsliv som frodas.

Astrid Lindgrens Värld slog återigen rekord och när de stängde portarna hade över 500 000 personer varit på besök i sagornas värld. Antal gästnätter i Vimmerby kommun var nästan 260 000, vilket är en ökning med 8,7 procent och även det ett rekord. Listan med saker som är på gång i Vimmerby kommun är lång och det är kul att våra företag är så expansiva. Som exempel kan nämnas att BoKlok, Ljunghäll, Arla och Åbro tillsammans har investerat för över en miljard kronor de senaste åren. Man får heller inte glömma kommunkoncernens bolag Vimmerby Energi och Miljö AB som håller på att rusta upp reningsverket ihop med industrin i projektet Bästa Reningsverk I Sverige. Ett annat kvitto är att sista tomten på industriområdet Östra Ceos är såld och min starka önskan att få skriva under det första avtalet för mark på industriområdet Krönsmon ser ut att gå i lås. Samverkan mellan kommunen och näringslivet är viktig och i början på 2019 tog den politiska majoriteten ett aktivt beslut om att besöka så många företag som möjligt för att lyssna in behov och funderingar. Under våra besök möts vi allt som oftast av att våra företagare har en positiv bild av Vimmerby och att man vill satsa. Problemen som nämns är rekrytering av utbildad personal och brist på bostäder. Bostadsfrågan har

kommunen arbetat med de senaste åren och under 2019 har bland annat våra så kallade lucktomter i Vimmerby nästan sålt slut, tomterna på nya bostadsområdet Nosshult släpps nästa år och sista etappen av bostadsrättsföreningen Stören invigdes i början på 2019. Utöver det ska externa företag bygga bostäder i centrala Vimmerby och planeringen av bostadsområdet Nybble har påbörjats. Samtidigt finns det flera lediga tomter i våra kransorter och i Södra Vi planeras en utbyggnad av förskolan för att möta behoven som finns.

Det har varit intressant och roligt att få verka som politiker på heltid. Det händer hela tiden massor av positiva saker som vi ska ta tillvara på. Få inlandskommuner har samma trend som vi har här i Vimmerby.

Jag vill passa på att skicka ett varmt tack till mina politiska kollegor i majoriteten och även oppositionen. Tack för trevligt samarbete och konstruktiva diskussioner. Att ha olika åsikter innebär inte konflikter och jag ser fram emot att få fortsätta delta i dessa samtal framöver, även om det inte är som kommunstyrelseordförande. Jag vill också tacka våra duktiga och kompetenta tjänstemän. Jag är oerhört stolt över det engagemang som finns i hela den kommunala organisationen.

Med dessa ord tackar jag för mig och överlämnar posten som kommunstyrelsens ordförande till Jacob Käll. Jag vet att Vimmerby går en ljus framtid till mötes.



Niklas Gustafsson (M)

1:e vice Kommunalråd (191010-200106)





Båtsmansbacken, Vimmerby

Kommundirektören har ordet

Nya bostäder i kommunen och en positiv utveckling i näringslivet är några av de saker som gett positiv effekt under året. Hösten präglades av politisk turbulens som bland annat förse-
nade arbetet med en ny vision.

Bristen på bostäder har varit en prioriterad fråga under de senaste åren och under 2019 kunde vi se resultatet av ett gediget samverkansarbete mellan den kommunala organisationen och näringslivet. Det externa bostadsprojektet Stören har slutförts, vilket resulterat i flera centrala bostadsrättslägenheter och det finns planer på fler externa bostadsbyggen i Vimmerby. Parallellt har de lucktomterna som kommunens bostadsför-
sörjningsgrupp tagit fram sålt slut och färdigställandet av två nya bostadsområden pågår, Nosshult och Nybble. Tomterna i de nya områdena beräknas släppas under våren och sommaren 2020.

Politiken har beslutat om en ny översiktsplan, som beräknas vara klar år 2023. Översiktsplanen är kommunens avsiktsförklaring om hur den fysiska miljön bör användas, utvecklas och bevaras. Kommunen har också fått finansiellt stöd av länsstyrelsen för att ta fram en byggnadsordning för Storgatan i Vimmerby, som ska tydliggöra hur områdets karaktärsdrag ska hanteras i samband med framtida utveckling.

Näringslivet i kommunen fortsätter att utvecklas positivt och många företag gör stora investeringar. Den nya politiska majoriteten har tillsammans med olika tjänstepersoner ökat frekvensen av företagsbesök runt om i kommunen. Besöken är en viktig del i att lyssna in vilka behov som finns hos våra företagare. En studieresa för att få inspiration har skett till Mönsterås kommun som

sedan decennier lyckats väl med sitt näringslivsarbete. Under 2019 såldes den sista tomten på industriområdet Östra Ceos och första försäljningen av tomt på industriområdet Krönsmon ser ut att gå i lås. I samverkan med Trafikverket kommer en ny väg att anläggas till Krönsmon med infart från riksväg 23/34.

Vimmerby kommun har fått uppdraget att leda arbetet med att stärka Läns litteraturen. Satsningen är uttalat regional men basen är i Vimmerby och redan första året har flera aktiviteter skett. En litteraturutvecklare har anställts liksom två stycken regionförfattare. Utöver det har en internationell litteraturfestival genomförts i Vimmerby med mycket lyckat resultat.

Hösten 2019 har präglats av politisk turbulens. Organisationen har tappat kraft och riktning eftersom arbetet med vision, mål kopplat till budget dragit ut på tiden. Det politiska visionsarbetet har återupptagits och förväntas slutföras under 2020. En handlingsplan har tagits fram och tillsammans ska nu den politiska ledningen och tjänstemannaledningen arbeta framåt när det gäller såväl struktur som kultur i syfte att förbättra resultaten på bred front. Inom ramen för det arbetet kommer vi att fortsätta utvecklingsarbetet kring att stärka den lokala attraktionskraften och internt i organisationen kommer det även fortsatt göras satsningar på våra medarbetare och ledare. En revision kring höstens handlingar pågår och kommer att vara klar våren 2020.

I ett bredare perspektiv uppmärksammas också den psykiska ohälsan i kommunens arbete. Den är en av vår tids största utmaningar och under 2019 har flera medarbetare i organisationen utbildats i MHFA, Första hjälpen vid psykisk ohälsa.

Kommunstyrelsen har fattat beslut om ett handlingsprogram för mandatperioden med fokus på en budget i balans. De stora nämnderna har fortsatt svårigheter att inrymma verksamheten inom respektive budgetram. Diskussioner pågår kontinuerligt kring vilka investeringar som ska prioriteras utifrån behov och koncernens ekonomiska betalningsförmåga. De låga ränteläget kvarstår och vi påverkas av statens styrning genom förändringar i kostnadsutjämningsystemet samt genom generella och riktade statsbidrag. I juni 2019 fattade kommunfullmäktige beslut om budgetramarna för 2020. Ett anpassningsarbete tar nu vid på såväl drift- som investeringssidan för att verksamheten ska kunna inrymmas inom den beslutade budgetramen.

Inom koncernledningen finns en oro för de ekonomiska utmaningar som vi står inför men också för frågan om kompetensförsörjningen som påverkar både privat och offentlig sektor och som måste hanteras för att vi ska kunna fortsätta leverera välfärdstjänster till våra medborgare. Frågan är komplex och inrymmer många delar som till exempel att fortsätta utveckla ledarskapet, minska sjukfrånvaron, lyckas med att erbjuda heltidsarbete, vara fortsatt attraktiva för de medarbetare som redan finns inom kommunkoncernen samt hur väl vi lyckas med att attrahera nya medarbetare att vilja arbeta hos oss. En strategisk fråga handlar om hur vi fortsatt lyckas med "Campus i Småland" som är ett

samverkansprojekt mellan Vimmerby-, Hultsfreds- och Västerviks kommuner.

Vi har under året haft ett utvecklingsråd där kommunens högsta politiska ledning och tjänstemannaledning ingår. Känslan är att utvecklingsrådet kommer ha en viktig funktion framöver i syfte att få grepp om och tillsammans kunna staka ut riktningen i gemensamma frågor som bland annat arbetsmarknad, folkhälsa, jämställdhet och integration, allt kopplat till arbetet med "Allas Vimmerby". Temat för årets utvecklingsråd var Glokala Sverige. Kommunens hållbarhetsfrågor diskuteras nu mer frekvent. Flera beslut har också fattats i linje med det, bland annat en förtydligad inriktning vad gäller omställning av fordonsflotta, laddstolpar och solceller. Det står också klart att kommunen kommer att få tillgång till en biogasmack vid årsskiftet.

Vimmerby kommun finns med i kommunalförbundet ITSAM som levererar support och drift av IT till sex kommuner. ITSAM har under 2019 flyttat sin bas till Linköping, några arbetsplatser finns dock utlokaliserade till Vimmerby. Ett utvecklingsarbete pågår kring förtydligande av roller, ansvar, ambitionsnivåer samt kring fördelningsprincip mellan medlemskommuners anslagsfinansiering. Ett uppdrag kring IT-kostnader och funktion har lagts av den politiska ledningen och det kommer att diskuteras på kommunstyrelsens sammanträde i början på 2020.

Vimmerby fiber har kommit igång med sin verksamhet och genomför utbyggnad först med prioritet så vi når fastigheter inom kommunkoncernen i våra kransorter.

Samverkan med andra kommuner förväntas öka kommande år, inte minst med tanke på tidigare nämnda



Nyn, Koppetorp
Foto: Karl-Anders Petersson

utmaningar. Regional samverkan fortsätter inom vårt läns gemensamma kommunförbund och Region Kalmar län. Vi har också fördjupat samverkan inom räddningstjänstens verksamhetsområde. Sedan våren 2019 köper vi tjänsten räddningschef/säkerhetsskyddschef av Västerviks kommun. Den samverkan fortlöper en bit in på 2020 då den politiska ledningen i Vimmerby respektive Västervik ska ta ställning till fortsatt samverkan inom området.

Förväntningar inför kommande år

Det politiska visionsarbetet stannade av 2019. Det är viktigt att det arbetet tar fart. Grunden för visionsarbetet är de dialogmöten som arrangerades inom ramen för projekt SLUS (Stärkt Lokal Utvecklings Strategi) där över 200 medarbetare från hela kommunen deltagit. Vi kommer givetvis att fortsätta utvecklingsarbetet kring att stärka den lokala attraktionskraften och internt i organisationen kommer det fortsatt göras satsningar på våra medarbetare och ledare. En ökad samverkan med andra aktörer är en nödvändighet för att vi ska klara av kommande utmaningar. Parallellt kommer kommunens styrmodell att uppdateras.

Ekonomisk hållbarhet, kompetensförsörjning, infrastruktur och bostäder är även fortsatt prioriterade frågor inom kommunen. Vi behöver bland annat satsa på vuxenlärandet i allmänhet för att underlätta matchning mellan behov och tillgång av arbetskraft, till exempel har en förskolläro utbildning samt en ny utbildningsomgång till CNC-tekniker startat upp under hösten på Campus Vimmerby. Kommunens utvecklingsarbete med "mötesplatser" beräknas fortskrida och sedan arbetet kom igång 2014 har flera mötesplatser skapats tillsammans med ideella organisationer, privata medborgare och andra aktörer från civilsamhället.

Under 2019 har kommunens invånarantal sjunkit något och vi är nu 15 647 invånare. Det ställer krav på fler bostäder och därför måste dialogen med externa marknadsaktörer fortsätta prioriteras eftersom det kommunala investeringsutrymmet är begränsat. Inom kommunkoncernen planeras det för omfattande investeringar under 2020 och framåt. Till exempel kan nämnas en ny förskola, renovering av stadshuset, tillskott av platser inom vård- och omsorgsboende samt att det finns många frågeställningar kring grundskolans struktur i Vimmerby där en förstudie nu pågår. Frågetecken finns också kring den tidigare planen om Vimarhem ska bygga hyreslägenheter med en gruppboende inkluderad.

En av de allra viktigaste frågorna för oss att ständigt hålla koll på och ständigt vidareutveckla är naturligtvis hur medborgarna upplever och uppfattar våra tjänster. Likaså att vi följer resultatnivåer inom skola och om-

sorg, näringsliv, miljö och bygg med mera och utifrån de resultaten arbeta med ständiga förbättringar, det vill säga uppsikt över ekonomiska resultat och volymförändringar kopplat till kvalitet. Till vår hjälp kommer SKR (Sveriges Kommuner och Regioner) komma till Vimmerby för hjälp och stöd med analys. Ett anpassningsarbete krävs på såväl drift- som investeringssidan om verksamheten ska kunna inrymmas inom ram 2020.

Internt i kommun kommer vi under 2020 bland annat att växla upp arbetet kring digitalisering i syfte att effektivisera våra processer och vårt arbete. Bra e-tjänster ska skapa en enklare vardag för medborgarna och frigöra tid för att kunna kvalitetssäkra och utveckla de tjänster vi tillhandahåller.

Nationellt händer mycket inom olika områden som berör oss. Bland annat blir Barnkonventionen lag 2020 och arbetet med att bygga upp ett nationellt, civilt försvar involverar även kommunal sektor. Under 2020 kommer Vimmerby att delta i den nationella totalförsvarsövningen och vi har också krav på oss att ta fram en säkerhets- och trygghetsorganisation där räddningstjänstens verksamhet utgör bas. En översyn kring styrande dokument inom det området pågår.



Carolina Leijonram
Kommundirektör



Kommunstyrelsen 2019-12-31

Kommunstyrelsen uppgift är att leda och samordna kommunens verksamhet och ekonomi. Alla ärenden som ska behandlas i kommunfullmäktige bereds först i kommunstyrelsen. Kommunstyrelsen utses av kommunfullmäktige.



(C)
Ordförande
Vakant 191010-191231

Niklas Gustafsson (M)
1:e vice ordförande
(190812-200313)



Helen Nilsson (S)
2:e vice ordförande



Anna Svensson (C)
Ledamot



Erik Paulsson
Ledamot



Bo Svensson (C)
Ledamot



Ola Gustafsson (KD)
Ledamot



Peter Högberg (S)
Ledamot

ERSÄTTARE

Peter Andrae (M)

Tomas Peterson (M)

Eva Berglund (S)

Jacob Käll (C)

Eva Svensson (C)

Marcus Jonmyren (C)

Torbjörn Sandberg (KD)

Lis-Astrid Andersson (S)

Kenneth Björklund (S)

Peter Fjällgård (V)

Petra Anemyr (SD)



Daniel Nestor (S)
Ledamot



Lars Johansson (V)
Ledamot



Emil Larsson (SD)
Ledamot

Kommunfullmäktige 2019-12-31

Kommunfullmäktige är kommunens högsta beslutande organ. Här sitter 49 folkvalda politiker från sex partier som väljs vart fjärde år. Här bestäms de politiska målen för den kommunala verksamheten. Kommunfullmäktige sammanträder en gång i månaden med uppehåll under juli och augusti.



Leif Larsson (C)
Ordförande



Gudrun Brunegård (KD)
1:e vice ordförande



Lennart Nygren (S)
2:e vice ordförande

MANDATFÖRDELNING 2019-2022

Centerpartiet 14

Socialdemokraterna 13

Moderaterna 6

Sverigedemokraterna 6

Kristdemokraterna 5

Vänsterpartiet 5

Styrning av verksamhet och ekonomi

Med styrning avses samtliga åtgärder som vidtas för att påverka agerandet i en önskvärd riktning. Styrningen utgår från Vimmerby kommuns vision samt vid varje tidpunkt gällande lagstiftning, föreskrifter och nationella mål för den kommunala verksamheten.

Syftet med kommunens styrning, ledning och uppföljning är att uppnå en god ekonomisk hushållning enligt kommunallagens krav. Med stöd av de kommunövergripande målen och de ekonomiska ramarna som fastställs i budgeten styrs Vimmerby kommun.

Värdegrund

Värdegrunden beskriver vilket förhållningssätt som alla medarbetare ska bära med sig och efterleva när vi företräder Vimmerby kommun och våra verksamheter. Syftet med värdegrunden är att arbeta för engagerade medarbetare som trivs och känner stolthet över ett väl

utfört arbete samt förtroendevalda med engagemang som känner stark delaktighet och stolthet över sitt arbete i den demokratiska processen.

Målet med värdegrunden är att:

- alla medarbetare och förtroendevalda gör ett bra arbete där de aktivt bidrar till sin egen, verksamhetens och kommunens utveckling,
- att medarbetarskapet och politikerrollen präglas av lyhördhet, öppenhet, självinsikt och självtillit, en positiv människosyn och tilltro till människors vilja att delta och ta ansvar.

De grundvärderingar som Vimmerby kommun står för har sin grund i det demokratiska systemet och formuleras i sitt genomförande i orden **ansvar**, **mod** och **fantasi**.



Ansvar

Vi har hög delaktighet, tolerans och hänsynstagande.
Vi har respekt för uppställda mål, givna ramar och fattade beslut utifrån ett helhetsperspektiv.
Vi tar ansvar för den gemensamma arbetsmiljön.

Mod

Vi är öppna inför nya tankar och har en vidsynthet inför det obekanta.
Vi vågar ta ställning/komma till beslut och att handla efter läge.
Vi kommunicerar rakt och ärligt med respekt för varandras uppgifter.
Vi bidrar till öppet klimat och motarbetar alla former av trakasserier.

Fantasi

Vi har kreativitet, hopp och framtidstro.
Vi har förmåga att se möjligheter.
Vi har förmåga till anpassning och förändring efter rådande omständigheter.

Vimmerby kommuns organisation

Vimmerby kommun är en av Sveriges 290 kommuner och är en politisk styrd organisation. De förtroendevalda har huvudansvaret för den kommunala verksamheten.

Under mandatperioden 2019-2022 styrs kommunen av en politisk koalition bestående av Centerpartiet (C), Moderaterna (M) och Kristdemokraterna (KD). Största oppositionsparti är Socialdemokraterna (S) som innehar oppositionsrådsrollen.

Kommunfullmäktige är det högsta beslutande organet i kommunen och det är kommunens invånare som utser vilka förtroendevalda som ska sitta i kommunfullmäktige. Det görs i det allmänna valet var fjärde år. Kommunfullmäktige utser sedan styrelser och nämnder. De

ska sedan leda och samordna kommunens verksamheter och bereder även ärenden till kommunfullmäktige.

I förvaltningarna utförs det arbete som den politiska organisationen beslutat om. Förvaltningarna består av tjänstemän. En förvaltning lyder oftast under en nämnd men kan också lyda under kommunstyrelsen.

Inom kommunens organisation hittar du också ett antal kommunala bolag som ansvarar för sina specifika områden.

I dag är vi ungefär 1500 personer som på ett eller annat sätt arbetar inom den kommunala organisationen eller inom kommunens bolag.

<p>Kommunstyrelseförvaltning</p> <p>Kommunstyrelseförvaltningen är kommunens centrala förvaltningskontor. Kommunstyrelseförvaltningen har det yttersta ansvaret för att ta fram underlag för politiska och ekonomiska beslut.</p> <p>Avdelningarna inom kommunstyrelseförvaltningen är:</p> <ul style="list-style-type: none"> - administrativa avdelningen - ekonomiavdelningen - HR-avdelningen - samhällsbyggnadsavdelningen - utvecklingsavdelningen 	<p>Barn- och utbildningsnämnd</p> <p>Barn och utbildningsnämnden har ansvar för alla utbildningsfrågor. Inom nämndens ansvarsområde bedrivs även svenska för invandrare och samhällsorientering.</p> <p>Verksamheten består av:</p> <ul style="list-style-type: none"> - förskolor - grundskolor - fritidshem - grundsärskola - gymnasieskola - vuxenutbildning
<p>Socialnämnd</p> <p>Socialnämnden ansvarar för kommunens samlade socialtjänst.</p> <p>Ansvarar bland annat för:</p> <ul style="list-style-type: none"> - hemtjänst, trygghetslarm och matdistribution - hemsjukvård och rehabilitering - ekonomiskt bistånd och rådgivning - anhörigstöd - vård av barn och ungdom - stöd och vård vid missbruk - familjerättsliga frågor och familjerådgivning - stöd till personer med funktionsnedsättning - ärenden om alkoholservice samt försäljningstillsyn - kommunens samordning av mottagande av flyktingar och integrationsarbete 	<p>Miljö- och byggnadsnämnd</p> <p>Hultsfred-Vimmerby miljö- och byggnadsnämnd, en gemensam nämnd mellan två kommuner.</p> <p>Arbetar med:</p> <ul style="list-style-type: none"> - miljö- och hälsoskydd - livsmedel - bygglov - planer - kartor och mätningar

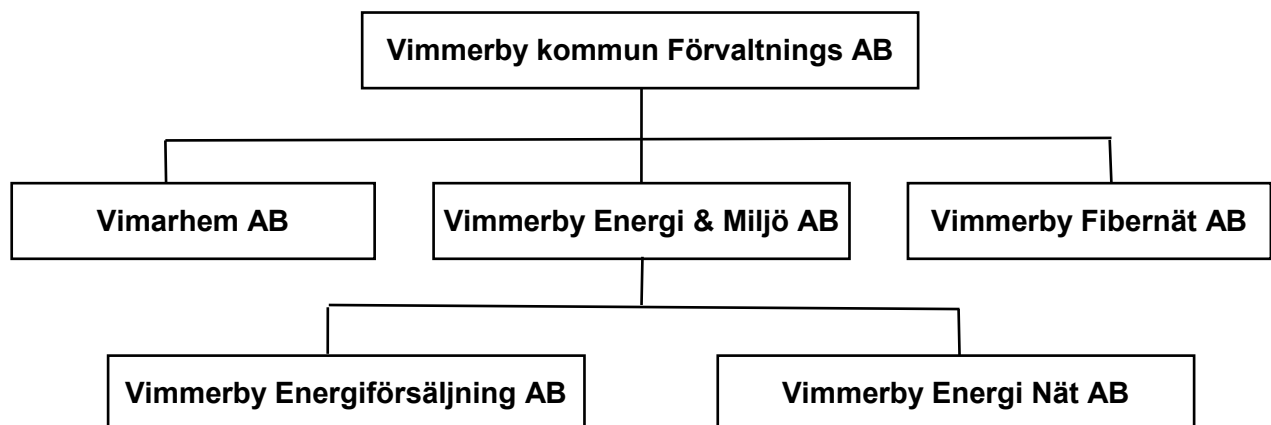


Vimmerby kommuns samverkan med andra kommuner

<p>Kommunalförbundet ITSAM</p> <p>Ansvarar för den kommunala IT-verksamhet i de sex medlemskommunerna Boxholm, Kinda, Vimmerby, Ydre, Åtvidberg, och Ödeshög. Säte i Kinda.</p>	<p>Kommunalförb.Sydarkivera</p> <p>Gemensamt digitalt arkiv med vissa kommuner i Småland, Blekinge och Skåne. Säte i Alvesta.</p>	<p>Gemens. hjälpmedelsnämnd</p> <p>Samverkan med övriga kommuner i Kalmar län kring tekniska hjälpmedel. Säte i Kalmar.</p>
<p>Gemensam inköpscentral</p> <p>Medlemskommuner är Hultsfred, Högsby, Mönsterås Oskarshamn, Vimmerby och Västervik. Säte i Västervik.</p>		<p>Överförmyndare i samverkan</p> <p>Medlemskommuner är Kinda, Vimmerby, Ydre och Åtvidberg. Säte i Vimmerby.</p>

Kommunala bolag

Vimmerby kommun Förvaltnings AB är moderbolag i en koncern som består av tre dotterbolag och två dotterdotterbolag. Vimmerby kommun Förvaltnings AB ägs till 100 % av Vimmerby kommun.



Vimarhems hyresfastighet Lönner

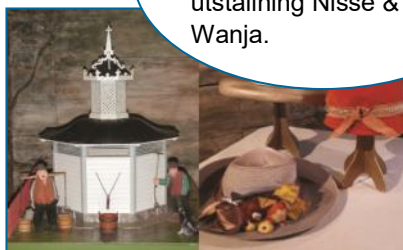
Händelser under året

Året inleds med en ny politisk allians som består av Centerpartiet, Moderaterna och Kristdemokraterna.



Vimmerby kommuns sport- och fritidsbibliotek finns på plats i Nossen vecka 25-27. Där kan badgästerna låna sport- och fritidsutrustning.

Stadsmuseet Näcker-galen har vernissage 2:e mars för vårens utställning Nisse & Wanja.



Nya badbryggor i aluminium är i maj på plats i sjön Nossen.



JANUARI

FEBRUARI

MARS

APRIL

MAJ

JUNI



Vimmerby bibliotek satsar på digital läsning genom att erbjuda PressReader som ger tillgång till fler än 7000 tidningar och tidskrifter

Upptäckardån genomförs i maj för 15:e gången. Denna dag är till för Vimmerby- och Hultsfredsborna att upptäcka nya smultron-



Under tre dagar i maj sätter gymnasiet fokus på "Hållbar utveckling" för att öka förståelsen för de Globala målen.



Aktuell Hållbarhet presenterar sin årliga miljöranking. Bland Sveriges 290 kommuner hamnar Vimmerby på plats 118.



Vimmerby och Hultsfred kommun är två av de 90 kommuner och regioner som antagits i Svenska FN-förbundets och SKL:s gemensamma projekt Glokala Sverige. Projektet handlar om att arbeta med Agenda 2030 och de globala målen för hållbar utveckling.

Årets litteraturpris till Astrid Lindgrens minne (ALMA) gick i år till Bart Moeyaert och i maj besöker han Astrid Lindgrens skola.



Pressbild, fotograf: Stefan Tell

Eldningsförbud i hela Kalmar län 21 juni – 19 juli.

Bevattningsförbud införs 1 juli och upphör 1 oktober.



I september tar Astrid Lindgrens Värld hem dubbla vinster i Swedish Brand Award som mäter varumärkeskännedom och kundnöjdhet. ALV vann kategorin nöjesattraktioner och tog hem totalvinsten i konkurrens med 500 varumärken spridda över 38 olika branscher.



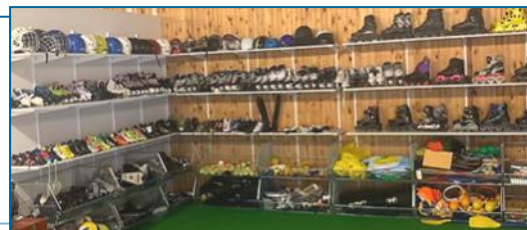
ICA Supermarket i Vimmerby blir tredje bästa Supermarketbutik i Sverige i kategorin Årets säljraket. Butiken drivs av Frida Hamrin och Dennis Dahlin.



hennes fina insats när Sverige tog brons under fotbolls VM 2019.

I samband med Bullerby cup uppvaktade Vimmerby kommun och Vimmerby IF Kosovare Asllani för

På höstlovet's första dag invigs kommunens Sport- och fritidsbibliotek. Verksamheten håller till i Allaktivitetshuset Fabriken.



World Bowling utser Vimmerbybördige Jesper Svensson till september månads bästa bowlare i världen.



Vimmerby kommun anställer Sveriges första regionförfattare. En satsning som pågår under 12 månader och ingår i det pågående litteraturuppdrag som kommunen tilldelats av Region Kalmar län.

JULI

AUGUSTI

SEPTEMBER

OKTOBER

NOVEMBER

DECEMBER

18-åriga Rasmus Rosin från Storebro, som spelar för Tobo GK, vann JSM-guld i matchspels-SM i golf.



Mötesplats Bullerbyn firar 5 år som aktiv mötesplats.



På kommunfullmäktige 16/12 väljs Jacob Käll (C) till kommunstyrelsens ordförande. Jacob tillträder sin tjänst i början av januari 2020.



Kommunstyrelsens ordförande Ingela Nilsson Nachtweij (C) avgår i oktober på egen begäran. 1:e vice ordförande Niklas Gustafsson (M) träder in som tillförordnad.



Folkfesten Bullerbydagen som anordnas av Vimmerby kommuns utvecklingsavdelning, Vimarhem och Hyresgästföreningen äger rum i juli.

Vimmerbybördige Kosovare Asllani får priset för årets forward på Fotbollsgalan.



För första gången anordnar Vimmerby en litteraturfestivalen. Det är tre fullspäckade dagar i oktober med författarbesök.

Kulturfredag anordnas den 15 november. På kvällen finns en mängd arrangemang på flera platser runt om Vimmerby.

Kommunstyrelseförvaltningen

Kommunstyrelseförvaltningens uppgift handlar till stor del om att stötta processer för att övriga förvaltningar med kärnuppdrag ska bli framgångsrika i sina uppdrag.

Inom kommunstyrelseförvaltningen finns avdelningar för personalfrågor, ekonomi och administration samt samhällsbyggnadsavdelning och utvecklingsavdelning. Ett uppdrag finns även på förvaltningen att samordna arbetet med att utveckla en ännu mer sammanhållen, effektiv och flexibel kommunkoncern.

Viktiga händelser 2019

En ny politisk organisation trädde i kraft vid årsskiftet som framförallt påverkat och påverkar kommunstyrelseförvaltningens arbete. Bland annat har två stycken nya utskott tillkommit under kommunstyrelsen, vilket inneburit omstrukturering av arbetssätt inom den administrativa avdelningen. Under våren administrerades också arbetet med EU-valet, vilket gick enligt plan.

Det har skett ett generationsskifte i kommunens strategiska ledningsgrupp då två chefer gått i pension. Kommunens nya barn- och utbildningschef tillträdde i januari 2019 och i november efterträddes samhällsbyggnadschefen av kommunens tidigare gatu- och bostadsbolaget Vimarhem AB har rekryterat en ny VD som också nu ingår i koncernledningen. I början på året blev tjänsten som räddningschef vakant. Den kortsiktiga lösningen blev att vi köper räddningschef/säkerhetsskyddschef av Västerviks kommun. Ställningstagande om fortsatt samverkan och beslut väntas våren 2020. Under året har flera rekryteringar gjorts inom kommunstyrelseförvaltningen med mycket lyckat resultat. Vi märker dock av svårigheten att rekrytera inom vissa områden, precis som övriga kommuner i Sverige.

På grund av flera omständigheter har tidsplanen för kommunens kontaktcenter i stadshuset fått senareläggas. Under hösten har dock arbetet kommit igång och beräknas pågå under 2020. Under året har vi växlat upp vårt interna arbete med digitaliseringen i syfte att skapa mervärde för våra medborgare och effektivisera våra interna processer. En del i det arbetet är bibliotekets projekt för att minska det digitala utanförskapet. Inom ramen har en rad aktiviteter genomförts, bland annat utbildning i sociala medier.

HR-avdelningen går i fronten och visar vikten av ett fortsatt gott utvecklingsarbete som arbetsgivare. Det handlar bland annat om kompetensförsörjning, arbetsmiljö, heltidsarbete, uppdaterat upplägg för lönerevisioner med "hela lönen" som grund och åtgärder för att minska sjukfrånvaron. Det elfte ledarskapsprogrammet i ordningen har startats upp och programmet har avslutat sitt program.

Utvecklingsavdelningen har haft fokus på att implementera Allas Vimmerby i utvecklingsgrupperna som

finns i kommunens tio tätorter. Ett antal dialogmöten har genomförts. Näringslivsenheten har gjort flera företagsbesök i syfte att lyssna in och förbättra samarbetsklimatet med kommunens näringsliv.

Investeringar

Av de beviljade 80,0 mnkr i investeringsbudgeten har 76,4 mnkr verkställts, vilket motsvarar 95,5%.

Ekonomiskt utfall, jämförelse med budget (Centrala förvaltningen)

Den centrala förvaltningen redovisar ett utfall på 60,3 mnkr vilket är ett överskott på 9,4 mnkr mot budget. Störst överskott har HR med 10,0 mnkr, varav 8,4 mnkr till stor del är att det budgeterade centrala löneanslaget inte har fördelats ut till fullo..

Förväntad utveckling (Centrala förvaltningen)

Arbetet med digitalisering/automatisering kommer att fortsätta och det sker i samklang med att utveckla det nya kontaktcentret i stadshuset. Bibliotekets satsning är viktig för ett digitalt jämlikt samhälle.

För utvecklingsavdelningens verksamhet som idag finns i stadshuset kommer det som planen ser ut nu att bli en flytt till rådhuset. Gränssnittet till Vimmerby turistbyrå förväntas också klarläggas under 2020. Arbetet med att fördjupa samverkan inom ramen för Allas Vimmerby kommer att fortsätta, liksom företagsbesöken som är en viktig del i utvecklingsarbetet.

Kommunens ekonomiska läge inför framtiden är utmanande. Kommunstyrelsen måste vara drivande i arbetet med att omstrukturera och effektivisera den kommunala organisationen. I det framarbetade handlingsprogrammet som antogs i kommunstyrelsen oktober 2019 finns ett antal huvudprocesser som samordnas av kommunstyrelsens förvaltning, men som berör hela organisationen, bland annat processerna kring ekonomistyrning och ärendehantering och alla frågor som berör kompetensförsörjning och bemanning. När det gäller alla ovanstående utvecklingsfrågor blir samverkan med ITSAM helt avgörande för hur väl vi kommer att lyckas med uppdragen och att öka "den värdeskapande tiden".

Målen 2019

Se redovisning av målen på sidan 54.

Våra medarbetare

Vimmerby kommun är största arbetsgivaren i kommunen med 1346 tillsvidareanställda medarbetare. Kompetensförsörjning och arbetsmiljöfrågorna är de frågor som fortsätter vara i fokus. Vårt mål är att vara en attraktiv arbetsgivare där våra medarbetare är vår viktigaste resurs och ambassadör för Vimmerby kommun.



Kompetensförsörjningsfrågan är ständigt i fokus och vi har som alla kommuner i Sverige svårt att rekrytera kompetent personal till olika befattningar.

Vimmerby kommun har under ett antal år haft stigande sjuktal. Vid en analys av sjukfrånvaron ser vi att den psykiska ohälsan ökar. Här behöver vi arbeta med fler olika aktiva åtgärder i det systematiska arbetsmiljöarbetet för att förebygga ohälsa och se de tidiga signalerna.

Vi ser att personalarbetet spretar och därför behöver vi tillsammans arbeta fram en strategi för oss som arbetsgivare med utgång från en gemensam personalidé. Det pågår mycket bra arbete i förvaltningarna som vi ska ta vara på och utveckla framåt så vi når en gemensam personalpolitik i Vimmerby kommun.

HR-avdelningen

Under 2019 har HR-avdelningen påbörjat en förändringsresa med att förflytta arbetet från personaladministration till ett mer värdeskapande arbetssätt som är tydligt kopplat till den vision, mål och strategier kommunen har. Målet är att arbeta mer proaktivt med våra mänskliga resurser – medarbetarna. Inom ramen för vår utvecklingsresa har vi varit på flera

studiebesök hos olika HR-avdelningar, bland annat Region Östergötland och Familjen Helsingborg. Vi har också deltagit i SKR:s arbetsgivarforum och HR goes Digital som är ett forum för digitalt HR. Med stöd av omställningsfonden har medarbetarna på HR-avdelningen deltagit i flertalet utbildningar gällande rehabilitering, kompetensförsörjning, arbetsmiljö, arbetsrätt, avtalsutbildning, lönebildning, processkartläggning och ett omfattande utbildningsprogram gällande värdeskapande HR. Allt detta för att höja kompetensnivån i organisationen och uppnå ett mera värdeskapande arbetssätt. Två HR-konsulter har också certifierats i rekryteringsmetoden "kompetensbaserad rekrytering". Metoden ska implementeras i organisationen och med certifierade medarbetare kan vi ge ett mer kvalificerat stöd till kommunens chefer vid rekrytering. I samband med ett Ledarforum har också kommunens chefer fått lyssna till en föreläsning av forskaren, fil.dr i psykologi och författaren Malin Lindelöw kring ovan nämnda rekryteringsmetod.

Under året har vi utbildat nya chefer i deras arbetsmiljöansvar. Vårt omfattande ledarutvecklingsprogram som samtliga chefer deltar i fortsätter och det är en viktig del i kommunens arbete. Vi startar upp program 12 i februari 2020. Likaså fortsätter Ledarutveckling över gränserna där kommunen återigen skickat tre medarbetare

på utbildning.

Hösten 2019 har präglats av politisk turbulens vilket påverkade HR-avdelningens arbetsbelastning. Utvecklingsarbetet stannade av och då HR-chefen fick gå in som tf kommundirektör påverkades också avdelningens ledning och styrning. Höstens situation har satt fokus på kommunens arbetsmiljöarbete, där insatser kommer att krävas under 2020.

Avdelningens resurser är knapphändiga för en kommun i Vimmerbys storlek, trots att avdelningen utökats med en HR-specialist inom arbetsmiljö. Vi har under året haft en vakans men för att möjliggöra ett mer värdeskapande HR-arbete och klara omställningsresan är bedömningen att mer personalresurser behövs.

Kompetensförsörjning

Vimmerby kommun har haft ett ökat antal tillsvidareanställda under de senaste åren, även andelen heltidsanställda har ökat. Under 2019 har andelen vikariat ökat och allmän visstidsanställningar minskat något. Heltid som norm kommer vi att införa i hela organisationen och socialnämnden verksamheter är redan klara. Tillsammans med övriga kommuner i Sverige har Vimmerby kommun svårt att rekrytera inom vissa yrkesområden. Vi behöver fler behöriga lärare, förskollärare, sjuksköterskor, socialsekreterare, deltidsbrandmän och chefer, samt andra tjänster som kräver en viss expertkompetens som exempelvis inom det tekniska området. Satsningar på vuxenlärandet är en viktig del i kompetensförsörjningen och det är positivt att Campus Vimmerby bland annat fått en förskolläraryrkesutbildning under 2019. För att vi ska lyckas försörja verksamheten med kompetens framöver behöver vi fortsätta arbetet med att ta fram en kompetensförsörjningsstrategi med strategi för hur vi Attraherar, Rekryterar, Utvecklar, Behåller och Avvecklar medarbetare, den så kallade ARUBA-modellen.

Vi måste kunna *attrahera* medarbetare med rätt kompetens. Då kan vi *rekrytera* medarbetare som matchar nuvarande och framtida kompetenskrav. Dessutom måste vi *utveckla* befintliga medarbetare och ledare så att de klarar dagens arbetsuppgifter och morgondagens utmaningar. Sedan måste vi satsa på att *behålla* alla våra medarbetare. I de fall som medarbetare inte längre kan eller vill bidra så måste de *avsluta* sin anställning och få ett värdigt slut. I vår kompetensförsörjningsstrategi måste vi också ta med nya delar som breddad rekrytering, låt fler jobba mer, förläng arbetslivet, karriärmöjligheter, hur vi skapar engagemang samt hur och var vi marknadsför oss och våra arbeten.

Vi behöver kartlägga kompetens, titta på kompetensbehovet framåt och analysera var och vilka åtgärder som vi måste göra. Vi har påbörjat arbetet med att kvalitets-säkra vår rekryteringsprocess och införandet av metoden kompetensbaserad rekrytering. Vi har tagit ett grepp om kommunens lönebildningsprocess och då också genomfört en lönekartläggning som ska genomföras varje år som en aktiv åtgärd i jämställdhetsarbetet, samt vara till grund för kommande års lönerrevision.

Arbetsmiljö

Generellt behöver vi arbeta mer proaktivt för att nå en bra arbetsmiljö på alla våra arbetsställen. Vid årsskiftet 2018/2019 var den totala sjukfrånvaron i kommunen 7,2 % och siffran hade ökat med 0,2 % vid halvårsskiftet. Vi ser allvarigt på kommunens ökade sjuktal och HR-avdelningen behöver kunna ge stort stöd inom arbetsmiljö och hälsa. Vi ser att vi behöver förstärka det operativa stödet till våra ledare och samtidigt kvalitets-säkra vårt systematiska arbetsmiljöarbete och rehabiliteringsarbete. Under våren 2020 kommer vi att digitalisera processen med tillbudsrapporteringen och arbets-skaderapporteringen, ett arbete som påbörjades hösten 2019.

I november 2019 genomfördes en medarbetarenkät där vi som helhet ser ett bättre resultat än tidigare. Vi har lagt stor vikt på att stötta ledare och utveckla ledarskapet i organisationen och vi ser ett högre positivt resultat än tidigare. Vi vet att ledarskapet är en viktig aspekt i upplevelsen av en god arbetsmiljö och det arbetet kommer att fortsätta. Att våra medarbetare är stolta över det arbete de har är också väldigt positivt och rent av en förutsättning för att göra ett fullgott arbete. De siffror som sticker ut negativt i medarbetarenkäten är den psykosociala arbetsmiljön som helhet. Siffrorna är i jämförelse med tidigare undersökningar i stort sätt oförändrade, vilket tyder på att vi måste jobba mer aktivt med dessa frågor.

Rehabilitering

ESF-projektet kring rehabilitering och förebyggande hälsoarbete har fortskridit under 2019. Vimmerby kommun har tillsammans med Försäkringskassan och Vimmerby hälsocentral arbetat fram en samverkansmodell för rehabilitering och tidiga insatser. Projektet avslutas i januari 2020.

Övrig analys

Kompetensförsörjningen är en fråga som ständigt är aktuell och vi måste fortsätta arbetet med att ta fram en kompetensförsörjningsstrategi. Målet är att sjesätta den nya HR-funktionen för att stödja, styra och inspirera organisationen på bästa sätt. Samtidigt behöver vi få till en gemensam personalpolitik i hela organisationen och arbeta aktivt med att minska sjukfrånvaron. Under 2020 kommer vi också att fokusera på att bygga tillit i organisationen och genomföra utbildning i indirekt ledarskap för den politiska ledningen. Medarbetarenkätens resultat visar att vi måste fokusera på att förbättra den psykosociala arbetsmiljön, något som också måste prioriteras för kommunens strategiska ledning efter hög belastning under hösten.

Målen 2019

Se redovisning av målen på sidan 54.

Antal anställda	2019	2018	2017
Årsarbetare	1 273	1 252	1 233
Tillsvidareanställda	1 346	1 339	1 335
Tillsvidareanställda, heltid	1 049	975	883
Vikarier	51	48	59
AVA	91	116	100
Obehöriga lärare	64	57	71
Timanställda	108	103	133

Andel kvinnor i %	2019	2018	2017
Chefer	72%	74%	73%
Arbetsstagare	83%	83%	81%
Heltid	80%	79%	78%
Deltid	90%	91%	87%

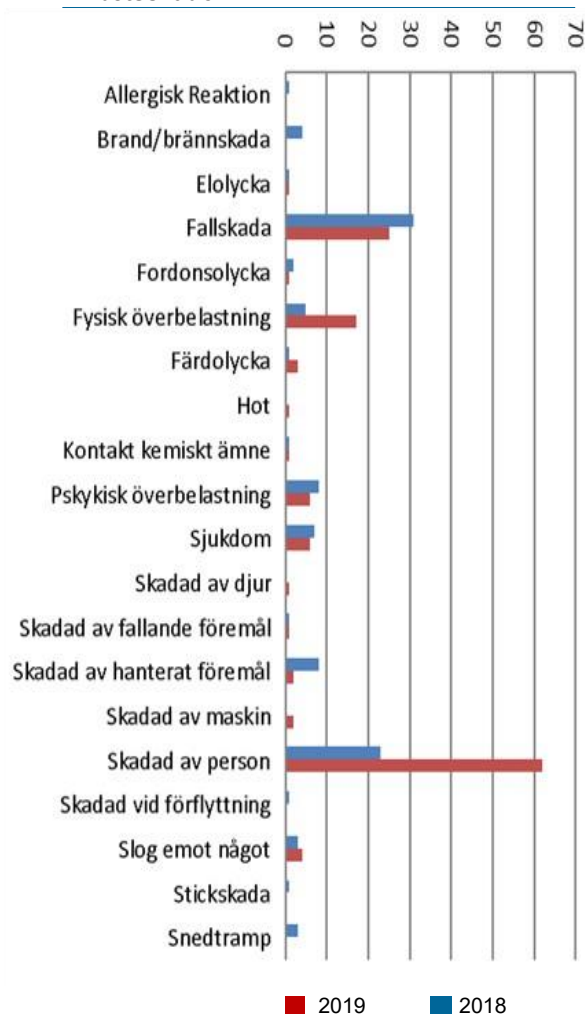
Ålder	2019	2018	2017
< 29 år i %	12,11%	15,03%	14,90%
30 - 49 år i %	41,75%	40,23%	39,54%
> 50 år i %	46,13%	44,75%	45,56%
Medelålder	46 år	45 år	45 år

Övertid/Mertid	2019	2018	2017
Övertid	12 832	13 949	13 416
Övertid %	0,5%	0,5%	0,5%
Mertid	10 811	14 041	16 805
Mertid %	0,4%	0,5%	0,6%
Arbets tid enl avtal	2 843 144	2 819 458	2 761 208

Medianlön	2019	2018	2017
Kvinna 20-29 år	23 312	23 200	22 200
Man 20-29 år	23 050	22 625	21 400
Kvinna 30-39 år	25 658	25 400	24 249
Man 30-39 år	26 000	25 400	24 500
Kvinna 40-49 år	27 904	27 325	25 960
Man 40-49 år	30 000	28 325	28 000
Kvinna 50-59 år	27 735	27 005	25 980
Man 50-59 år	31 000	30 563	27 025
Kvinna 60 år +	27 822	26 745	25 420
Man 60 år +	35 875	34 600	32 975
Medianlön	27 121	26 555	25 365

Sjukfrånvaro i %	2019	2018	2017	2016
Sjukfrånvaro kvinnor	8,0%	7,6%	7,3%	7,8%
Sjukfrånvaro män	3,5%	3,9%	3,2%	4,1%
Karensdagar	1,0%	1,0%	0,9%	0,8%
Korttidsfrånvaro < 14 dagar	2,5%	2,6%	2,2%	2,2%
15 dagar < 90 dagar	1,4%	1,4%	1,3%	1,5%
91 dagar < Långtidssjukfrånv.	2,3%	2,0%	2,1%	2,7%
Långtidssjukfrånvaro kvinnor	2,7%	2,3%	2,6%	2,8%
Långtidssjukfrånvaro män	0,3%	0,2%	0,2%	1,8%
Sjukfrånvar.tid 29 år el. yngre	7,5%	7,6%	7,2%	6,1%
Sjukfrånvarotid 30 - 49 år	7,0%	6,4%	5,9%	6,4%
Sjukfrånvarotid 50 år el. äldre	7,3%	7,2%	7,1%	8,1%
Total sjukfrånvaro	7,2%	6,9%	6,6%	7,1%

Arbets skador



Pensionsavgångar	2020-2024	2025-2029	Totalt
Handläggare/administratörer	14	11	25
Sjuksköterskor/ Psykologer	6	5	11
Barnskötare/ Fritidsled/Elevass	9	14	23
Chefer	3	11	14
Förskollärare	13	16	29
Lokalvårdare	10	10	20
Ekonomibiträde/ Kock	8	13	21
Lärare	34	27	61
Omsorgspersonal	64	92	156
Div övriga befattningar	20	15	35
Totalt hela kommunen	181	214	395



Krönsmon, skiss

Utvecklingsavdelningen

Inom Utvecklingsavdelningen ingår verksamheterna; Kulturskolan, Fabriken, fritid och anläggning, folkhälsa, barnkonventionen, näringsliv, mötesplatserna, internationaliseringsfrågor och en del turism.

Viktiga händelser 2019

Näringslivsenheten har även under året haft stort fokus på projektet SLUS (Stärkt Lokal UtvecklingsStrategi) vilken nu har växlat upp i Allas Vimmerby. Vi har fokuserat på att få till stånd de utvecklingsgrupper vilka representerar de tio tätorterna i Vimmerby kommun. Vi har genomfört ett antal möte med dessa utvecklingsgrupper.

Vi har genomfört cirka trettio företagsbesök under året. Utbildning inom "Starta eget" har genomförts under året.

Kompetensbehovs projekt har fortsatt under 2019 med ingående avdelningar inom kommunen samt privata aktörer.

Samtliga tomter på CEOS är nu sålda och marknadsföringen av Krönsmon påbörjades under senhösten 2019.

Fritidsenheten har under året varit engagerad i frågor kring avtal och förenings- och fritidsfrågor. Vi har under året arbetat med att implementera delar av bidragsutredningen som Ernst & Young genomfört. Utifrån det kommer politiken att ta beslut under 2020.

Arbetet med att utveckla våra Mötesplatser går vidare och vi har en tidsbegränsad Mötesplatssamordnare anställd på 50 %. Intresset för våra Mötesplatser samt upplägget av desamma har väckt intresse hos grannkommuner, bl a Eksjö kommun.

Kulturskolan och Fabriken har haft ett flertal event under året. Fabriken har bland annat arrangerat Världsfesten, Lisebergsresan, Nationaldagsfirandet och Välkomst ceremoni för nya svenska medborgare. Sport och Fritidsbiblioteket har startats i samarbete med Fritid och anläggning.

Kulturskolan har genomfört ett stort antal event såsom "House of Horror" med "lapp på luckan" under fyra föreställningar. Söktrycket på dansprofilen har ökat kraftigt under året. KUR projektet har fortsatt även i år. Restaureringen av stora delar av Kulturskolan har pågått under året.



Kulturskolan med danspedagog Jennie Leander

Under året har flera utbildningar genomförts inom ramen för Barnkonventionen vilken blir lag i Sverige 2020. En större regional konferens i ämnet har genomförts på Näs.

Vi har fortsatt arbeta med Mukono-projektet med besök från dem. Även politiker och ungdomar från Vimmerby kommun har besökt Uganda inom ramen för projektet. Vårt samarbete med Mukono avseende internationaliseringsfrågor fortsätter minst till sommaren 2020. Vi har haft besök av vår vänort Joniskis under året.

Utvecklingsavdelningen har också arbetat med en förstudie avseende turistbyråverksamheten och gränssnittet med kommunen inför framtiden. Detta ska presenteras för berörda parter innan beslut tas av politiken under 2020.

Ekonomiskt utfall, jämförelse med budget

Utvecklingsavdelningens resultat visar ett överskott på 1,5 mnkr mot budgeten.

Det är flera verksamheter som 2019 gör ett överskott. De med störst positiv avvikelser är:
Näringslivsenheten som gör ett överskott mot budget på 0,9 mnkr. Överskottet utgörs främst av lägre personalkostnader men även konsultkostnaderna är lägre än budgeterat.
Varuhemsändningsbidraget ger ett överskott på 0,3 mnkr. Det är en kombination av högre intäkter och lägre kostnader som utgör överskottet.
De flesta övriga verksamheterna har hållit budget.

Förväntad utveckling

Vad beträffar ekonomin för Utvecklingsavdelningen så fokuserar vi att ha en budget i balans även för 2020.

Näringslivsenheten fortsätter arbetet med projektet Allas Vimmerby och att operativt förankra processer i utvecklingsgrupperna i våra tio tätorter och internt inom kommunens verksamheter.

Vi fortsätter enligt vår handlingsplan att besöka och diskutera frågor med vårt näringsliv i syfte att förbättra samarbetsklimatet med kommunens näringsliv. Vi fortsätter arbeta fram en handelsstrategi. Marknadsföringen av Krönsmon går in i ett allt intensivare skede under 2020. Implementeringsprocessen för att säkra bidragsutredningen fortsätter och ska beslutas av politiken senare under året.

Organisatoriskt har vi en pensionsavgång under 2020. Vi kommer att anställa en Mötesplatssamordnare på 100 % som är tidsbegränsad till dec 2020.

Vi fortsätter arbetet med att förbereda hela kommunen för Barnkonventionen, vilken blir lag 2020, bland annat genom utbildning. Beslut om vår Folkhälsoplan kommer att tas av politiken i början av 2020.

Förbättra styrning, mål samt arbeta fram operativa handlingsplaner för kommunens internationella arbete kommer att genomföras under 2020.

Bilderna kommer från Roxx AB och Media Partner AB.

Valnämnden

I varje kommun ska det finnas en valnämnd med ansvar för att planera och genomföra allmänna val till riksdag, landsting och kommun samt val till Europaparlamentet. Valnämnden ansvarar också för att planera och genomföra folkomröstningar och eventuella extra val till fullmäktige.

För att kunna genomföra sitt uppdrag behöver valnämnden en valadministration bestående av ett valkansli med valsamordnare och administratörer samt knappt 100 röstmottagare fördelade på de tretton valdistrikten.

Viktiga händelser 2019

I maj 2019 genomfördes valet till Europaparlamentet med lyckat genomförande i Vimmerby kommun. Valdeltagande ökade med 4,47 % från 45,98 % år 2014 till 50,45 % år 2019.

Ekonomiskt utfall, jämförelse med budget

Utfall 2019 visar ett överskott på 263 tkr mot budget. Överskottet beror främst på lägre kostnader än budgeterat för personal samt konsult- och administrativa tjänster.

Förväntad utveckling

Allmänna val till riksdag, landsting och kommun äger rum 2022, med förberedelser som startar under 2021.



*Kulturskolan
Foto: Andreas Horste*

Samhällsbyggnadsavdelningen

Samhällsbyggnadsavdelningen ingår i kommunstyrelseförvaltningen. Avdelningen är främst en stöd- och servicefunktion till kommunens kärnverksamheter. Avdelningen består av fastighetskontoret, gatukontoret, räddningstjänsten samt enheterna för kost och lokalvård.

Viktiga händelser 2019

Samhällsbyggnadsavdelningen har under 2019 stått inför stora utmaningar främst inom kompetensförsörjning på grund av höga sjuktal och svårigheter att rekrytera efter att personer slutat.

Räddningschef- och säkerhetsskyddschefstjänst köps från våren 2019 av Västerviks kommun efter det att tidigare räddningschef slutat. Ett arbete pågår inom Räddningstjänsten för att skapa en ny organisation som kan möta kommande krav på säkerhet och samverkan mellan kommuner.

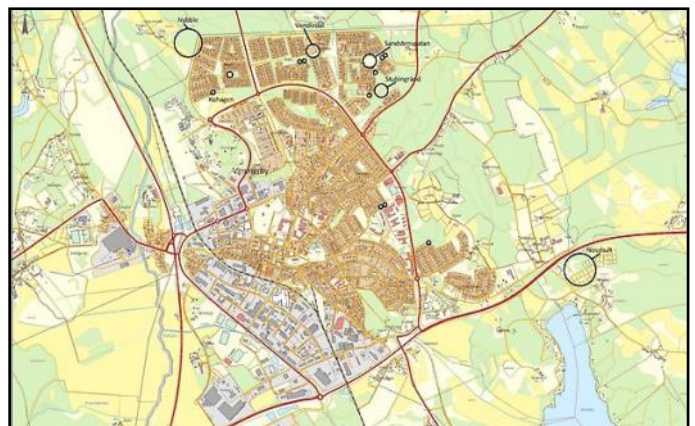
Lokalvården har under året haft utbildning inom hygien och även köpt in nya städmaskiner för bättre arbetsmiljö.

Fastighetskontoret har genomfört en större renovering av Kulturskolans tak samt byte av alla fönster. Installation av ventilation i Storebro skola påbörjades under året samt renovering av F-huset på Vimarskolan. Brandstationens ombyggnad etapp 1 med temat friska brandmän är klar och etapp 2 kommer påbörjas under 2020.

Mark och exploatering har arbetat aktivt under året med att sälja tomter i kommunen.

Lucktomter i Vimmerby stad är helt slutsålda och under 2020 kommer det släppas fler planerade områden. Övriga orter har god tillgång till lediga 100 kronors tomter, cirka 70 stycken.

Det första externa bostadsprojektet kvarteret Stören har slutförts vilket har gett 26 st. nya lägenheter. Kommunen sålde även fastigheten Kiosken 1 till en annan extern entreprenör för trygghetsboende och bostadsrätter, cirka 50 lägenheter totalt.



Ekonomiskt utfall, jämförelse med budget

Samhällsbyggnadsavdelningen visar totalt ett underskott på 2 424 tkr mot budget vilket beror på flera olika faktorer. Några verksamheter har överskott och några underskott, lite blandat.

Industriavtalet visar ett underskott mot budget med 659 tkr vilket beror på ökade underhållskostnader, avtalet upphör sista dec 2019.

Kostenheten får ett underskott på 442 tkr vilket beror främst på livsmedelskostnader med fokus på närproducerat. Matdistribution till Hultsfred fortgår med bra kvalitet.

Lokalvårdsenheten har ett överskott främst på grund av svårigheter att tillsätta vikarier fullt ut.

Bostadsanpassningar ligger på ett stort överskott på 687 tkr eftersom aktuella ärenden har varit billigare att lösa.

Gatukontoret har ett kraftigt överskott främst på grund av låga kostnader för vinterväghållning. Dock finns det ett underskott för Trafikbelysning på hela 911 tkr inom Gatukontoret.

Skolskjutsar har ett överskott på 805 tkr beroende på att dyra sträckor ej trafikerats och ett minskat antal gymnasieelever som studerar i annan kommun.

Räddningstjänsten visar på ett underskott på 1.730 tkr vilket beror främst på nyrekrytering av deltidsbrandmän samt kompetenshöjning av befintlig personal.

Fastighetskontoret visar på ett underskott på nära 2.700 tkr vilket beror främst på kraftigt ökade elpriser

och en driftbelastning för pågående renovering Vimar-skolan.

Förväntad utveckling

De stora utmaningar vi står inför är bemanning och utbildning inom de olika verksamheterna.

Inom Räddningstjänsten utgår man utifrån förslagen i utredningarna "en effektivare kommunal räddningstjänst" och "skogsbrandsutredningen" där ett arbete har startat i länet där vi kommer arbeta fram förutsättningarna för att införa ett gemensamt Inre Befäl (IB) tillsammans i länet. I samband med detta har också ett arbete påbörjats för att upprätta larmplaner och ta fram beslutsunderlag för möjligheten att införa Dynamisk Resurs Hantering, DRH.

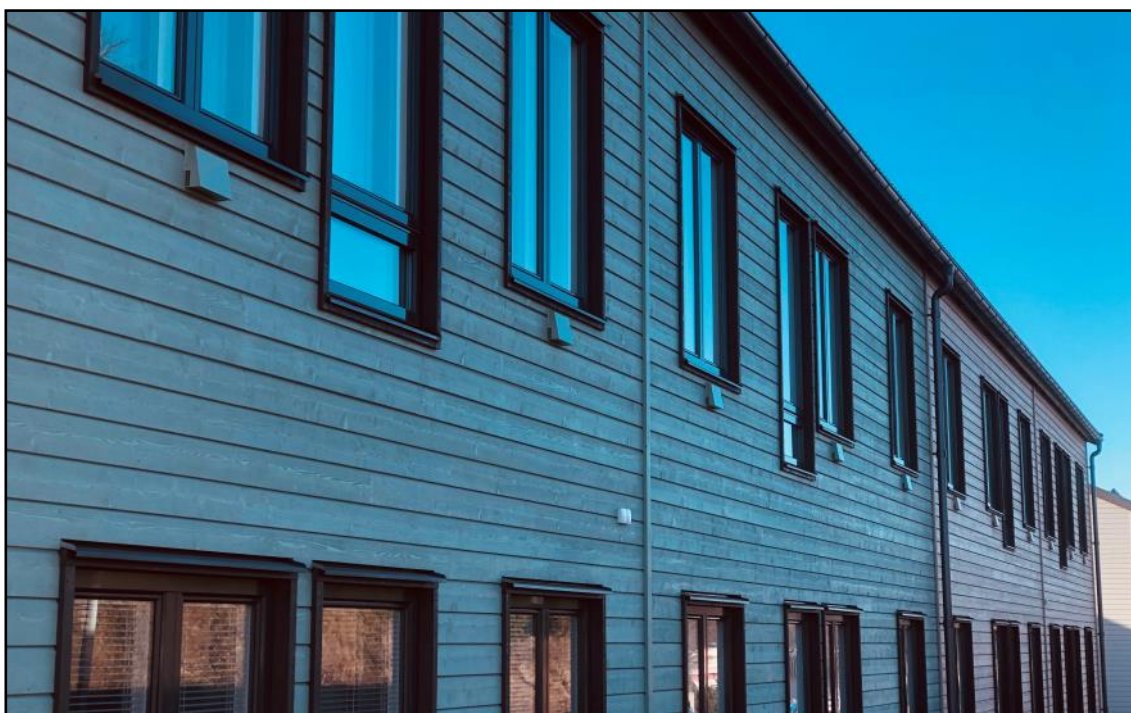
På Kostenheten har Måltidspolicyn antagits av kommunfullmäktige. Riktlinjer för pedagogiska måltider har också påbörjats och ett ökat arbete för att uppnå målen med ett minskat matsvinn.

Inom Lokalvården fortgår arbetet med rätt städfrekvenser och rutiner. Arbetet med heltid som norm kommer fortgå under 2020.

Arbetet med god planberedskap fortsätter och en ny Översiktsplan har beställts och kommer tas fram under 2020-2022. Målet är att erbjuda allmänheten en variation av boendeformer för olika intressen.

Målen 2019

Mål saknas i budget 2019.



Kommunens första externa bostadsprojektet, kvarteret Stören, har slutförts vilket har gett 26 st nya lägenheter
Foto: Andreas Horste



Barn- och utbildningsnämnden

Barn- och utbildningsnämnden har ansvar för alla utbildningsfrågor från förskola till högskola. Inom nämndens ansvarsområde bedrivs även svenska för invandrare och samhällsorientering.

Viktiga händelser 2019

- PRAO har återinförts med ett positivt resultat.
- Utökad undervisningstid för eleverna i grundskolan.
- En stadieindelad timplan införs i grundskolan.
- Arbetet med skolans digitalisering omfattar alla skolformer
- CAMPUS bedriver hösten 2019 förskollärautbildning på plats i Vimmerby
- Ny mandatperiod och ny nämndsammansättning.
- Ny reviderad läroplan för förskolan börjar gälla från 1 juli 2019.
- Påbörjad planeringsprocess för nybyggnation av både ny förskola och skola.
- Genomförd basinspektion av skolinspektionen med åtföljande åtgärder och uppförda rutiner.
- Utökad formell samverkan med socialtjänsten utifrån revision om ungas psykiska ohälsa.
- Läsa-skriva-räkna garantin införs fr.o.m 1 juli 2019.
- Införd elevpeng på grundskolan gällande budget 2020.
- Utbildningsplikt på vuxenutbildningen för nyanlända infört fr.o.m 1 januari 2019.

Elevökningarna inom förskoleklass/grundskola har minskat under det senaste läsåret och från 2016 till 2019 har antalet elever ökat med 131 st. Dock om vi tittar till prognosen framåt så kommer elevtalet fortsatt

att ligga på en förhållandevis hög nivå. Minskningen nuvarande läsår är en tillfällig nedgång och ej starten av ett nytt mönster.

Grundskolans och fritidshemmens lokaler i Vimmerby tätort är för trånga och till viss del undermåliga och något måste göras åt grundskolans och fritidshemmens lokaler i Vimmerby tätort.

Antalet gymnasieelever har under många år legat ganska stabilt, dvs runt 510-530 elever. Under nuvarande läsår kommer ca 550 elever att påbörja sin utbildning på gymnasiet. Enligt prognosen så kommer elevtalen på gymnasiet öka marginellt och ligga mellan 550-580 elever under ett par år.

Antalet förskolebarn kommer troligen att ligga ganska stabilt under 2020 efter några års kraftiga ökning. Det finns fortfarande ett stort behov av en ny förskola i Vimmerby tätort med plats för 120 barn samt utöver det möjlighet till barnomsorg på kvällar och nätter.

Ekonomiskt utfall, jämförelse med budget

Barn- och utbildningsnämndens verksamheter överskrider budgeten med 10,9 miljoner kronor. Det motsvarar 3,1 % av nettobudgeten som är 348,3 miljoner kronor 2019.

Förskolan har en nettobudget på 85,3 miljoner kronor

och redovisar överskott med 0,6 miljoner kronor när intäkter för föräldraavgifter är högre än beräknat. Då ingår pedagogisk omsorg i kostnaderna. Antalet förskolebarn har minskat något i förhållande till 2018. Personliga assistenter kostar mer än budget då många barn är i behov av stöd.

Gymnasieskolan redovisar ett sammanlagt underskott på 1,3 miljoner kronor. Interkommunal ersättning för fler elever i andra kommuner samt färre i Vimmerby gymnasium ger oss ett resultat av IKE på minus 4,1 miljoner kronor för 2019. Färre nyanlända än tidigare år gör att bidraget från Migrationsverket minskat.

Grundskolan tillsammans med förskoleklassverksamheten har en nettobudget på 151,4 miljoner kronor och redovisar ett nettounderskott på 5,0 miljoner kronor vid årets slut. För att täcka IT-kostnader har man använt resurser ämnade för undervisning. Det är fler elever i verksamheten. Statsbidrag täcker upp de nyanländas del men inte övrigas. Antalet elever med behov av extra stöd är stor och stora delar av underskottet beror på höga kostnader för elevassistenter, dock mindre 2019 jämfört med 2018.

Fritidshemsverksamheten överskrider budgeten med 0,8 miljoner kronor när volymökningen i grundskolan påverkar fritidshemmen.

Särskolans nettobudget på 6,7 miljoner kronor överskrider med 0,1 miljoner kronor när flera elever placeras i särskolan än vad som budgeterats.

Vuxenutbildningen klarar inte budgeten när antalet elever i svenska för invandrare och grundvux ökar samtidigt som staten ändrar regler så att vuxenutbildning inte kan vägras någon. De riktade statsbidrag som tidigare finansierade den verksamheten har nu omvandlats till ett generellt statsbidrag till kommunen. Underskott med 3,9 miljoner kronor.

Gymnasiesärskolan redovisar minus 0,2 miljoner kronor när ledsagare i skolskjuts inte varit budgeterad.

Övriga verksamheter såsom Campus Vimmerby och gemensam administration klarar budgeten tillsammans.

Förväntad utveckling

Förskolan:

I förskolans reviderade läroplan lyfts de ökade kraven kring digitalisering. Utbildningen ska ge barnen förutsättningar att utveckla adekvat digital kompetens genom att ge dem möjlighet att utveckla en förståelse för den digitalisering de möter i vardagen. Förskolorna i Vimmerby behöver utöka antalet digitala hjälpmedel samt erbjuda en variation på digitala hjälpmedel. Det finns även en oro kring kompetensförsörjningen i förskolan. Antalet utbildade förskollärare sjunker och vi har svårt att rekrytera förskollärare till våra förskolor. Det är framförallt ytterområden som vi ser svårigheten

att behålla och rekrytera medarbetare.

Grundskolan:

När det gäller grundskolan så har utvecklingen med kraftigt ökat elevantal i skolan till viss del fortsatt. Vi kan under läsåret 2019/2020 se en viss avmattning men det kommer att vara ett fortsatt högt tryck (främst i Vimmerby) av elever inom F-9 den kommande 3-årsperioden. Elevökningen i grundskolan ställer stora krav på utökade skollokaler i Vimmerby tätort.

Läsa-skriva-räkna garantin börjar gälla fr.o.m juli 2019. Kartläggning av elevernas kunskaper i förskoleklass kommer att se genom materialet "Hitta språket och Hitta matematiken" under hösten 2019 för samtliga elever. Kopplat till garantin ska även ett obligatoriskt bedömningsstöd användas för elever i åk 1. Bedömningsstödet gör att vi tidigt kan identifiera elever som riskerar att få, eller som redan har, läs- och skrivsvårigheter.

Revidering av kurs- och ämnesplaner pågår. Om regeringen fattar beslut kring det, så kommer de reviderade planerna att träda i kraft hösten 2020. Då kommer det att innebära ett arbete på skolorna med implementering av de nya kurs- och ämnesplanerna.

Inför budgetarbetet 2020 så har förvaltningen infört en elevpeng på grundskolan. Syftet med det är att rektorerna skall få bättre verktyg att ta fram detaljbudget för verksamheten samt följa upp det ekonomiska utfallet under året. Mer fokus kommer under 2020 att läggas på ekonomi vid avstämningar med respektive chef.

Till sist så kommer samverkan med socialförvaltningen att öka under 2020. Via revisionen om psykisk ohälsa för barn och ungdomar, så har samverkan mellan förvaltningarna förbättrats, vilket gynnar våra elever och deras kunskapsutveckling.

Gymnasiet och Vuxenutbildningen:

Den 1 juli 2019 trädde förändringar i skollag och förordningen ikraft, vilket innebar att fler elever blir behöriga till gymnasiestudier via programriktat val. Det kommer att ställa nya krav på gymnasieskolans organisation och det stöd elever har rätt till för att nå målen. Fler nyanlända elever antas till nationella program och behovet av studiestöd och undervisning på modersmålet ökar.

Det pågår en förnyelseprocess kopplat till yrkesprogrammets innehåll och teknik, vilket kommer att leda till behov av reinvesteringar, framförallt kopplat till maskinparken.

Rätten till komvux och utbildningsplikt för nyanlända innebär att antalet studerande fortsätter att vara högt inom vuxenutbildningen.

Målen 2019

Se redovisning av målen på sidan 55.

Socialnämnden

Socialnämnden ansvarar för äldreomsorg, hälso- och sjukvård, omsorg för personer med funktionsnedsättning samt individ- och familjeomsorg.

Viktiga händelser 2019

Lagen om samverkan vid utskrivning från slutenvården kom 1 januari 2018. Den påverkar att patienter kommer snabbare hem från sjukhus och det sker ett konstant arbete för att klara detta. Trygg hemgång är ett arbets sätt som används i Vimmerby och under 2019 hade kommunen inga betalningsdygn för personer som är kvar på sjukhus. I slutet av året gick kommunen med i Åster som är ett samverkansforum med dagliga möten via video mellan kommunens hemtagningsteam, primärvården och sjukhuset.

Under året har antalet ensamkommande barn och ungdomar fortsatt minska och stödboendet avvecklades under hösten. Färre flyktingar kommer också in till kommunen. Orosanmälningarna om barn har ökat och även placeringar när det gäller våld i nära relationer samt antalet brottsofferärenden. Individ- och familjeomsorgen har ökat sin samverkan med barn- och utbildningsförvaltningen bland annat genom en gemensam utbildning i att arbeta med samordnade individuella planer (SIP). Arbetet med att bygga upp en familjecentral tillsammans med regionen och barn- och utbildningsförvaltningen har startat. Förändringarna inom arbetsförmedlingen har haft en stark påverkan på kommunens arbetsmarknadsenhet.

Kompetensförsörjning är en ständigt aktuell fråga och en viktig del är att regelbundet utbilda medarbetare. Under året har det genomförts utbildningar inom många områden exempelvis våld i nära relation, hedersrelaterat våld, psykisk hälsa och MHFA (Mental Health First Aid), handledarutbildning, bemötande, självskydd, sårbehandling, vård i livets slut och stjärnmärkning.

Heltid som norm är nu införd i hela organisationen i och med att hemtjänsten gick med 1 november.

Socialförvaltningens ledningsorganisation ändrades 1 oktober då verksamhetsområde äldreomsorg delades i två nya områden: vård- och omsorgsboende respektive vård och omsorg i hemmet. Verksamhetsområde funktionshinder bytte namn till stöd och omsorg LSS. Nästa steg i organisationsförändringen är planerad till 1 januari 2021 och innebär att hälso- och sjukvård blir ett eget område.

Beslut har tagits om att lokaler för daglig verksamhet ska samordnas och att det ska ske byte av lokal för korttids/fritids LSS under 2020. Inom stöd och omsorg har det skett ett arbete för att öka delaktigheten för brukare. Detta sker utifrån metoden delaktighetsmodellen.



Socialförvaltningens verksamhetssystem ska bytas under 2020 och 2019 har präglats av ett stort förberedelsearbete tillsammans med övriga ITSAM-kommuner. Inom hälso- och sjukvården har det införts en digital delegeringsutbildning samt att en klassifikation av vårdåtgärder (KVÅ).

Ekonomiskt utfall, jämförelse med budget

Bokslutet visar ett underskott på 22 809 tkr vilket motsvarar ca 6 % av budget och det är 23 391 tkr sämre än föregående år. Den stora skillnaden är minskade intäkter från Migrationsverket.

Inom individ- och familjeomsorgen återfinns ett överskott på 2 420 tkr vilket är betydligt lägre än året innan.



Överskottet beror på intäkter från Migrationsverket för mottagande av flyktingar samt tidigare ansökningar för enskilda brukare som Migrationsverket nu beviljat. Placeringar av missbrukare, barn och ungdomar samt behovet av konsulter från bemanningsföretag ger underskott. Antalet dygn för placeringar i HVB och familjehem har minskat jämfört med året innan medan placeringsdygn i konsulentstödda familjehem för barn har ökat. Utbetalning av försörjningsstöd har minskat och ger ett litet överskott.

Äldreomsorgen redovisar ett underskott med 9 739 tkr vilket är högre än året innan. Vård- och omsorgsboende inklusive korttidsplatser visar ett underskott på 6 509 tkr medan hemtjänsten visar ett underskott med 3 230 tkr. Inom vård- och omsorgsboende beror underskottet på ett enskilt ärende med extraordinära insatser dygnet runt som inte varit möjligt att lösa inom ordinarie

bemannning, fler komplexa omsorgssituationer samt användande av fler korttidsplatser än som finns i budget. Inom hemtjänsten har timmarna ökat från 117 640 timmar för 2018 till 131 488 timmar för 2019 utan att budgeten förstärkts. Det pågår ständigt ett arbete för att bemanna och anpassa verksamheten till budgetramarna.

Inom verksamhetsområde funktionshinder finns ett underskott med 12 310 tkr. Det är en sedan flera år ökad efterfrågan på LSS-insatser och fler brukare utan motsvarande anpassning av budgeten. Underskottet är på samma nivå som året innan, trots att timmar för personlig assistans ökade från 30 771 timmar för 2018 till 43 115 timmar för 2019 och att externplaceringsdygn ökade från 1053 till 1138. Ökade krav från IVO på nattbemanningen på gruppboendestäder ger högre kostnad som inte finns i budget. Försäkringskassan omprövar i högre

Socialnämnden, fortsättning från föregående sida

utsträckning beslut om personlig assistans och dessa personer behöver då insatser från kommunen. Det har också tillkommit nya externa placeringar utöver budget.

Hälso- och sjukvården har ett underskott på 3 137 tkr vilket är något högre än året innan. Hemsjukvården i form av personalkostnader för sjuksköterskor står för större delen men både tekniska hjälpmedel och sjukvårdsmaterial bidrar.

Förväntad utveckling

De absolut största utmaningarna kan sammanfattas i två punkter:

- Möta ökande behov med begränsade resurser
- Kompetensförsörjningen

Äldreomsorgen och den kommunala hälso- och sjukvården kommer att öka i och med den demografiska förändringen med fler äldre, fler äldre-äldre och fler multisjuka. Vi står också inför ett paradigmskifte med en omstrukturering från slutenvård till en mer nära vård, "sjukhussängen flyttar ut till det egna hemmet". Det kommer ställa stora krav på regionens primärvård och kommunerna. I och med den nya lagen om samverkan vid utskrivning från slutenvården ser vi redan nu en förskjutning från sjukhusvård till vård och omsorg i det egna hemmet.

Insatser enligt LSS kommer att fortsätta att öka. Verksamheten behöver både utökas och utvecklas utifrån nya behov. Kostnadsutvecklingen för personlig assistans är oroväckande och hur ansvarsfördelningen kommer att bli mellan stat och kommun.

Den psykiska ohälsan ökar inom alla åldrar. Mest bekymmersamt är det för barn och ungdomar samt ny-anlända. Där kommer ytterligare insatser att behöva göras. Inom socialförvaltningen har ett utvecklingsarbete startat upp som sträcker sig över flera år och som utgår från den nationella och regionala handlingsplanen med bland annat självmordsförebyggande arbete.

Det förebyggande arbetet inom individ- och familjeomsorgen samt arbetet med hemmaplanslösningar och att hitta egna familjehem behöver fortsätta att utvecklas för att om möjligt förhindra att placeringar ökar ytterligare. Utvecklingsarbetet med våld i nära relation (VNR) är framgångsrikt men behöver fortsatt vara en stor fråga tillsammans med arbetet för att motverka det ökande hedersrelaterade våldet.

De närmaste åren fortsätter arbetet med heltid som norm. Avsikten är att vara en organisation där det är möjligt att arbeta heltid, där alla deltidsarbetande erbjuds heltid och där alla nyanställningar är heltidstjänster. Det kommer också behöva göras stora insatser för att kunna rekrytera och behålla den kompetens som kommunen behöver.

Kravet på kompetens och kunskapsstyrningen från staten ökar. Det är en del i att klara den alltmer komplexa problembilden för socialtjänst och hälso- och sjukvård, och detta med evidensbaserade metoder. Det pågår en översyn av socialtjänstlagen där fokus ska vridas till mer förebyggande arbete. Detta innebär förändringar för kommunerna.

Det är en ständig utveckling och förändring av verksamheterna både nu och framåt. Detta har lett till att en översyn av områdesindelning inom främst hemtjänst och individ- och familjeomsorg skett med syfte att skapa bättre arbetsvillkor och förutsättningar att klara uppdraget med mer komplex problematik och ökande volymer. Utbildningar fortsätter, anhörigstödet kommer ses över, familjecentral och ungdomsmottagning ska utvecklas, teamarbete mellan yrkesprofessioner, omställning av verksamhet på grund av färre flyktingar och ensamkommande barn samt förändringar i omvärlden.

Digitalisering är också det ett stort utvecklingsområde som är nödvändigt för att möta de ökande behoven med andra nya arbetssätt. Det kommer innebära kostnader men ska på sikt ge effektivare arbetssätt. Verksamhetssystemet kommer att bytas under 2020 och 2021 och därefter är det bättre förutsättningar att införa olika digitala välfärdstjänster.

Målen 2019

Intäkter från Migrationsverket påverkar fortfarande bokslutet. Individ- och familjeomsorgen uppvisar ett överskott trots att det finns stora underskott för placeringar av barn och missbrukare. Övriga verksamhetsområden uppvisar underskott och största orsakerna är externplacering LSS, personlig assistans LSS, nattbemanning LSS, komplexa ärenden inom äldreomsorg, personalkostnader för hälso- och sjukvård, tekniska hjälpmedel samt sjukvårdsmaterial.

Andelen aktuella genomförandeplaner har ökat något sedan bokslutet 2018 men når inte riktigt fram till målvärdet. Det har ökat inom individ- och familjeomsorgen till 89 % medan vård och omsorg i hemmet har minskat till 88 %, övriga områden ligger högt med 97 respektive 98%. Det finns genomförandeplaner för nästan alla brukare men de är inte alltid uppdaterade senaste året och räknas då inte med.

Målet när det gäller kompetensnivån är uppnått vilket är viktigt i en speciallagsreglerad verksamhet. Ett observandum framöver är att andelen med utbildning inom äldreomsorgen är låg. De ej verkställda beslut som finns är fortfarande få även om vi ser en ökning från föregående år. Flest beslut som inte är verkställda finns inom stöd och omsorg LSS (11) och därefter äldreomsorg (8) och minst inom individ- och familjeomsorgen (4).

Se redovisning av varje mål på sidan 55.



Storgatan, Vimmerby
Foto: Carina Nielsen



Planområde Nybble

Miljö- och byggnadsnämnden

Hultsfred-Vimmerby miljö- och byggnadsnämnd är en gemensam nämnd. En hållbar utveckling för 30 000 invånare i två kommuner.

Miljö- och byggnadsnämnden ansvarar för tillsyn, lov och kontroll enligt plan- och bygglagen, miljöbalken och livsmedelslagen. Ansvarsområdet omfattar även kommunens fysiska planering, kart- och mättekniska verksamhet samt service i fastighetsbildningsärenden. Den gemensamma nämnden har även uppdraget att samordna kommunernas hållbarhetsarbete.

Viktiga händelser 2019

- Det preliminära resultatet av Insikt visar att förvaltningen troligen uppnår målet god service och samtliga målnivåer för nyckeltalen: information, tillgänglighet, bemötande, kompetens, rättssäkerhet och effektivitet för första gången.
- Betydligt stabilare personalläge. Första året för samverkan med full styrka personalmässigt.
- Friska medarbetare och väldigt låg sjukfrånvaro: 1,65%.
- Positivt utfall från medarbetarenkäten.
- Fulltaliga i ledningsgruppen under året.
- Målet för 2019 var att skapa stabilitet och inte göra några större förändringar, vilket troligen återspeglas i resultaten.

Ekonomiskt utfall, jämförelse med budget

Nettokostnaden för verksamheten i kommunerna 2019 (inklusive nämnd):

Vimmerby	9 104 tkr
Hultsfred	7 659 tkr

Siffrorna visar att Vimmerby har en väsentligt högre kostnad för verksamheten än vad Hultsfred har, ca 1 445 tkr. Den högre kostnaden beror dels på att Vimmerby har ca 4% större folkmängd än Hultsfred (på 8.5 miljoner kronor motsvarar 4% 340 tkr) och dels på att förvaltningen utfört en stor del av plan- och mättningsarbetet i Vimmerby och därmed förberett kommunen för

ny bebyggelse till en merkostnad på totalt 1 181 tkr (539 tkr respektive 642 tkr). För Vimmerbys del innebär det ett resultat på -668 tkr mot budget, varav nämnden -22 tkr.

Antal årsarbetare 2019: 33,41 jämfört med budget 33,5.

Förväntad utveckling

- Tillsyn via app kopplad till ärendehanteringssystemet för att förenkla och effektivisera fältarbete.
- Under 2020 görs en översyn av taxa enligt plan- och bygglagen. Avsikten är att förenkla och förtydliga denna. Förslag till beslut under 2021.
- Miljöbalkstaxan ses över under 2020, införande av ny taxa.
- Nytt bokningssystem via office365 för tidsbokning av möte - personligt eller telefon, start på bygglov.
- Byte av plattform för att utveckla befintliga e-tjänster och skapa nya, både för internt och externt bruk, samt integrera med verksamhets-systemet.
- Tillgång till information kopplad till kartan kommer också att utvecklas och utökas samtidigt som valda delar görs publika.

Målen 2019

Se redovisning av varje mål på sidan 56.

Överförmyndare i samverkan

Överförmyndarens uppgift är att utöva tillsyn över gode män, förvaltare och förmyndare.

Denna tillsyn skyddar personer som inte kan ta vara på sina rättigheter eller sköta sin ekonomi och som av den anledningen har en god man eller förvaltare utsedd för sig. Överförmyndaren utser och förordnar själv god man för ensamkommande flyktingbarn. Verksamheten är en lagreglerad myndighetsutövning. Vimmerby, Kinda, Åtvidaberg och Ydre samverkar via en gemensam tjänstemannaorganisation med säte i Vimmerby.

Viktiga händelser 2019

Den årliga inspektionen från Länsstyrelsen genomfördes i september och inga allvarliga anmärkningar gjordes.

Liksom tidigare år är det mycket svårt att rekrytera nya ställföreträdare. Verksamheten har under året använt som ett test rekryteringsverktyget ReachMee. Annonser har lagts upp i rekryteringsverktyget och publicerats på kommunernas hemsidor under rubriken Lediga jobb och på Arbetsförmedlingens sida Platsbanken. Genomslagskraften har inte varit stor, men beslut har tagits att fortsätta använda ReachMee som ett komplement till andra rekryteringsmetoder.

Under året har en handläggare avslutat sin anställning och rekrytering kommer att ske under första kvartalet 2020. Verksamheten förstärktes under hösten med en visstidsanställd administrativ resurs.

Nya besöksrutiner har utarbetats som ett led i arbetsmiljöarbetet. Besökare tas emot i mötesrum utanför skalskydd och utifrån riskbedömning deltar två medarbetare från verksamheten vid möten. Besök som inte är bokade tas emot via receptionsluckan i Stadshuset i Vimmerby. Liknande arrangemang finns i Kinda, Ydre och Åtvidaberg.

Ekonomiskt utfall, jämförelse med budget

Utfallet visar ett överskott mot budget på 424 tkr. Överskottet beror på vakant tjänst samt förseningar i införande av e-tjänster och byte av verksamhetssystem.

Förväntad utveckling

Läget är mycket bekymmersamt när det gäller rekrytering. Trots att verksamheten försöker hitta nya metoder för att rekrytera är det svårt att få tag på personer som vill ta sig an uppdragen som ofta är komplexa. Under första kvartalet 2020 är förhoppningen att rekrytering av ny handläggare är klar och att en ny medarbetare kan vara på plats början av sommaren.

Målen 2019

På grund av vakant tjänst under året har införande av nytt verksamhetssystem och e-tjänst fått bortprioriteras. Trots svårigheter att hitta nya ställföreträdare lyckas verksamheten tillgodose behovet vid nyinkomna ärenden. I enkätundersökningen riktad till ställföreträdare får verksamheten 4,68 av 5,0 i betyg avseende bemötande.

Se redovisning av varje mål på sidan 54.



Vimmerby kommun Förvaltnings AB - koncernen

Vimmerby kommun Förvaltnings AB (Vkf) är moderbolaget i en koncern som består av tre dotterbolag och två dotterdotterbolag. Vkf ägs till 100 % av Vimmerby kommun.

Dotterbolag ingående i koncernen:

- Vimmerby Energi & Miljö AB, 556189-4352 med dotterbolagen:
 - ◊ Vimmerby Energiförsäljning AB, 556527-8404
 - ◊ Vimmerby Energi Nät AB, 559011-4988
- Vimarhem AB, 556478-5987
- Vimmerby Fibernät AB, 556203-5088

Samtliga belopp i tkr om inget annat anges

Moderbolaget Vimmerby kommun Förvaltnings AB (Vkf)

Vkf svarar för koncernens övergripande utveckling och strategiska planering samt styrning av de ekonomiska och finansiella resurserna på ett för koncernen optimalt sätt.

Kommunstyrelsens uppsiktsplikt över bolaget

I bolagsordning och särskilt ägardirektiv finns beskrivet vilket uppdrag som Vimmerby kommun tilldelat Vkf. Av bolagsordningen framgår att "Syftet med bolagets verksamhet är att inom ramen för av kommunen givna direktiv tillhandahålla mark och lokaler för näringslivet samt samordna de kommunala bolagens verksamhet i syfte att främja utvecklingen av den kommunala verksamheten i Vimmerby."

Vkf ska utifrån det särskilda ägardirektivet:

- svara för rapportering för koncernen
- följa upp och kontrollera koncernens finansierings- likviditets- och ekonomiska förhållanden
- genomföra skattemässiga dispositioner mellan koncernens bolag för att möjliggöra resultatutjämning
- säkerställa att bolagen verkar för koncernnyttan och helhetssyn
- utöva ägarstyrning av bolagen.

Sammantaget görs bedömningen att VKFs verksamhet är förenlig med ovan fastställda ändamål och direktiv.

Vkf har 2019 erhållit/lämnat koncernbidrag/aktieägartillskott enligt följande:

Koncernbidrag till moderbolaget

Vimarhem AB	27
Vimmerby Energi & Miljö AB	3 900

Koncernbidrag från moderbolaget

Vimmerby Fibernät AB	3 200
----------------------	-------

Aktieägartillskott från moderbolaget

Vimmerby Fibernät AB	16 974
----------------------	--------

Koncernbidrag från Vimarhem följer reglerna för utdelning ur allmännyttiga bostadsföretag.

Bolagets fastigheter

I bolaget finns en obebyggd tomt.

Viktiga händelser

Under sommaren 2018 genomfördes en utredning kring bostadsbolagets styrning och ledning. Utredningen resulterade i att såväl Vkf och samtliga dotterbolag behöver göra en åtgärdsplan utifrån de synpunkter som framkom. Dialogen och utvecklingsarbetet kring styrning och ledning av och inom Vimmerby kommuns bolagskoncern har fortsatt under året.

Under 2019 rekryterades en ny VD till Vimarhem AB.

Risker

Koncernens risker är främst räntenivån på upptagna lån. För Vimmerby Energi & Miljö AB är dessutom prisnivå för inköp av el samt pris och tillgång på bränsle till värmeverksamheten riskfaktorer. För Vimarhem AB är riskerna främst hyresnivån, uthyrningsgraden, finansiella kostnader och förvaltningskostnader.

Dotterbolagen Vimmerby Energi & Miljö AB

Vimmerby Energi & Miljö AB levererar förnybar el- och värmeenergi till lokala kunder. Bolaget tar hand om avlopp och avfall och levererar vårt viktigaste livsmedel – rent vatten.

Dotterbolaget Vimmerby Energiförsäljning AB har sin verksamhet i framförallt Vimmerby kommun och bedriver handel med förnybar energi. Dotterbolaget Vimmerby Energi Nät AB äger sedan 1 januari 2016 elnätet och bedriver elnätsverksamheten som tidigare låg i moderbolaget.

Viktiga händelser

Under året har bolaget haft en tillgänglighet på totalt 99,8% på Kraftvärmeverket Tallholmen. Produktionen har sjunkit väsentligt på grund av det låga behov av värme som varit under året. De elcertifikat och utsläppsrätter som erhålls vid kraftproduktionen har sålts enligt plan under året men priset på elcertifikat har kraftigt sjunkit till en väldigt låg nivå.

Sophämtningsentreprenaden har väsentligt förbättrats och fungerade under året bra. Förpacknings och tidningsinsamlingen FTI har fått ökat ansvar och har under året hållit samråd med alla kommuner för att kunna ansöka om ett bostadsnära Tillståndspliktigt Insamlings System, TIS. Därför har vi avvaktat med att bygga ut vårt system med fastighetsnära insamling till verksamheter och fastighetsägare.

Bevattningsförbud infördes återigen under sommaren med ett gott resultat. Tack vare informationsinsatser och kundernas hushållning kan man konstatera att bolaget under sommaren sparade in ca 20% av vattnet jämfört mot tidigare år.

Samverkansprojektet BRIS (Bästa Reningsverket i Sverige) tillsammans med Arla och Åbro för att hantera ombyggnaden av förbehandlingsanläggningen vid reningsverket i Vimmerby har fortsatt under året.

Årets upplaga av Nils Holgerssonundersökningen visar att bolaget bibehåller sin plats som näst bästa alternativet i länet vid jämförelse av taxor och avgifter.

Under sommaren genomfördes en medarbetareundersökning där bolaget erhöll "Väl godkänd medarbetar-nöjdhet".

Framtiden

Bolaget kommer att jobba vidare med sin optimering av driften på kraftvärmeverket Tallholmen för att nå bästa effektivitet och tillgänglighet. Prismodellen för fjärrvärme kommer att ses över.

Bolaget jobbar aktivt vidare med att långsiktigt stärka dricksvattentillgången.

Ökad påverkan från klimatförändringar blir en allt viktigare del i bolagets långsiktiga planering.

Avser koncernen Vimmerby Energi & Miljö AB:

Nyckeltal	2019	2018
Nettoomsättning	246 312	240 403
Resultat efter finansiella poster	9 140	12 611
Balansomslutning	895 604	863 974
Soliditet %	17	18
Antal årsanställda	50	49

Ägarkrav

Kommunfullmäktige har i särskilda ägardirektiv fastställt ekonomiska mål:

- soliditet skall överstiga 20 procent
- avkastning 2 procent
- utdelning/koncernbidrag skall göras genom avstämning i samband med bokslut

Bolaget har klarat avkastningsmålet (2%), men inte målet för soliditet (17%).

Vimarhem AB

Bostadsbolaget Vimarhem AB förvaltade vid årets slut 1 329 bostadslägenheter, 85 lokaler, 445 garage och carports samt 149 avgiftsbelagda bilplatser. Bostädernas genomsnittshyra var 956,46 kr/kvm per 2019-12-31. Sammanlagda ytan, förutom garage, var vid samma tillfälle 95 171 kvm. Verkligt värde på bolagets fastigheter uppgår till 780 450 tkr. Värdet har fastställts med en kombinerad tillämpning av ortsprismetod och avkastningsmetod.

Vimarhem utför även drift- och fastighetsskötsel åt Vimmerby kommun, med en yta om ca 115 000 kvm.

Investeringar

Under året har följande större investeringar utförts inom fastighetsbeståndet:

- Norrgården, fönster/plåtinklädnad
- Norra Storgatan 2, Södra Vi, ombyggnad till LSS-verksamhet
- Ringvägen i Gullringen, stambyte
- Storebro, Södra Vi, Rumskulla, fiber
- Sörgården, fönsterbyte
- Centrumgatan Storebro, fönsterbyte
- Torgrundan, Storebro takbyte/fönsterbyte
- Storebro, Vimmerby, sopsorteringssystem Moloker
- Norrgårdsgatan, Vimmerby, fönsterbyte/utbyte panel
- Pistolsmeden, Vimmerby, projektering nybyggnation

Framtiden

Under 2020 kommer sannolikt antalet outhyrda lägenheter att öka, främst i ytterområdena. Migrationsverket hyr fortfarande 22 lägenheter i Storebro och har inte aviserat om någon uppsägning av kontrakten.

Vimarhem kommer att under 2020 arbeta med prioriterade handlingsplaner och åtgärder för att uppnå mål-

sättningar i verksamhetens styrdokument. Digital utveckling är ett av områdena.

Byggnationen av Pistolsmeden 2 avbröts hösten 2019 p g a ekonomiska förutsättningar. Under 2020 kommer Vimarhem AB att ta fram en fastighetsutvecklingsplan för framtida nyproduktioner.

Under 2020 kommer arbetet med att underhålla och standardförbättra de äldre fastigheterna att fortsätta. De flesta av åtgärderna har en energibesparande påverkan. Majoriteten av de äldre fastigheterna har en bra direktavkastning och attraktiva lägen, dessa fastigheter är viktiga för Vimarhems framtida ekonomi.

Under 2020 beräknar Vimarhem att investera ca 40 miljoner i nyproduktion, standardförbättringar samt övriga aktiverbara kostnader.

Vimarhem har tecknat avtal med Vimmerby Fiber angående fibrering av ytterområdena. Förhoppningsvis kommer detta bli klart under 2020.

En ny avfallshantering trädde i kraft under 2018, vilket medför att Vimarhem kommer att bygga om och bygga till nya soprum under 2020.

En mindre multiarena kommer att upprättas på Vimarhems fastighet i Storebro centrum. Detta är ett utemiljöprojekt som kan skapa en bra integrationsfrämjande faktor för de många nyanlända som bor i närområdet. Boverket har beviljat bidrag med 50% av totala kostnaden.

Inom ramen för boinflytandeverksamheten arbetar Vimarhem AB tillsammans med Hyresgästföreningen för att utveckla hyresgästernas inflytande över sitt boende. Delårsrapporterna redovisas kontinuerligt liksom väsentliga händelser som påverkar de boendes och bolagets ekonomi.

Systematiskt hyressättningsarbete är något som Vimarhem AB kommer att börja arbeta med under 2020, i samarbete med Hyresgästföreningen. Detta innebär att lägenhetens hyra bestäms av faktorer som exempelvis läge, standard och tillgänglighet.

Nyckeltal	2019	2018
Nettoomsättning	104 886	103 958
Resultat efter finansiella poster	6 896	6 085
Balansomslutning	359 950	348 932
Soliditet %	10	10
Antal årsanställda	42	39

Ägarkrav

Kommunfullmäktige har i särskilda ägardirektiv fastställt ekonomiska mål:

- soliditet skall förbättras
- avkastning 3 procent

- utdelning/koncernbidrag skall göras genom avstämning i samband med bokslut

Bolaget har klarat avkastningsmålet (3%).

Vimmerby Fibernät AB

Tre byalag inom kommunen har anlagt fiberkanalisation enligt Vimmerby kommuns byalagskoncept och markanvisningar. Från och med 2014-09-01 har byalagen överlåtit ägandet till Vimmerby Fibernät AB. Sedan 2015 handhas byalagens drift och förvaltning av Vimmerby Fibernät AB. 2019 överlät kommunen fibernätet till Vimmerby Fibernät AB.

Bolaget bedriver uthyrning av s k "svartfiber" till framförallt kommunens IT-nätverk samt levererar bredbandsanslutningar till privathushåll.

Under året nåddes en förlikning i den process som följde tidigare upphandling och tilldelning av tjänstekoncession.

Bolaget har gått med i samverkansarbeten med Smålands Bredband samt SydOstNet vilka båda är sammanlutningar av stadsnäsägare på Smålands högland samt inom Kalmar län med syfte att stärka affärsmöjligheterna regionalt.

En uppdaterad värdering har gjorts av bolagets investeringar i fibernät som har lett till en nedskrivning under året.

Framtiden

Fortsatt fokus på förvaltning av nätet samt förtätning och nyanslutning. Bevakning av teknikutveckling inom området ska ske. Långsiktig handlingsplan är framtagen och presenterad för ägaren.

Nyckeltal	2019	2018
Nettoomsättning	2 943	2 056
Resultat efter finansiella poster	-22 105	-1 738
Balansomslutning	51 277	52 621
Soliditet %	2	6
Antal årsanställda	1	0

Ägarkrav

Kommunfullmäktige har i särskilda ägardirektiv fastställt ekonomiska mål:

- soliditet skall överstiga 10 procent
- avkastning 2 procent
- utdelning/koncernbidrag skall göras genom avstämning i samband med bokslut

Bolaget har en negativ avkastning, och har inte klarat målet för soliditet.

Koncernredovisning allmänt

Resultatet för koncernen visar plus 15,9 mnkr, föregående år plus 43,7 mnkr.

Vimmerby kommun gör ett plusresultat med 22,3 mnkr, jämfört med föregående år är det 5,2 mnkr sämre.

Koncernen Vimmerby Energi & Miljö AB redovisar ett överskott på 9,1 mnkr, en försämring med 3,5 mnkr mot föregående år.

Vimmerby kommun Förvaltnings AB:s resultat är minus 17,4 mnkr. I resultatet ingår aktieägartillskott till Vimmerby Fiber AB med 17,0 mnkr.

Vimarhem AB redovisar ett resultat på plus 6,9 mnkr, en förbättring med 0,8 mnkr mot föregående år.

Vimmerby Fibernät AB resultat är minus 22,1 mnkr, en försämring med 20,3 mnkr mot föregående år. Nedskrivning har gjorts av fibernätet med 19,0 mnkr.

Respektive enhets resultat redovisas före bokslutsdispositioner, skatt och koncernelimineringar. Resultatutvecklingen framgår av bild på nästa sida.

Koncernens nettoinvesteringar uppgår till 163,9 mnkr (se bild nästa sida). För att se kommunens och respektive bolags investeringar, se not 21, sid 52.

Samordning av likviditet sker inom koncernen. I slutet av 2019 tog Vimarhem upp ett lån på 50 mnkr.

Koncernens egna kapital minskade med 15,7 mnkr till 774,5 mnkr (se bild nästa sida).

Tillgångarna ökade med 103,1 mnkr, skuldsättningen ökade med 106,8 mnkr och avsättningar minskade med 19,4 mnkr.

Soliditeten speglar Vimmerby kommunkoncerns långsiktiga handlingsutrymme och är 30,0 procent exklusive kommunens ansvarsförbindelse för pensionsåtaganden. Inkluderat åtagande för pensioner (326,8 mnkr) är soliditeten 17,3 procent. Jämfört med föregående år har soliditeten minskat vid beräkning exklusive ansvarsförbindelsen för pensionsåtaganden och ökat när beräkningen görs inkl pensionsåtagandet. (se bild nästa sida).

Kommunkoncernens långfristiga skulder ökade med 89,1 mnkr till 1.413,0 mnkr (se bild nästa sida).

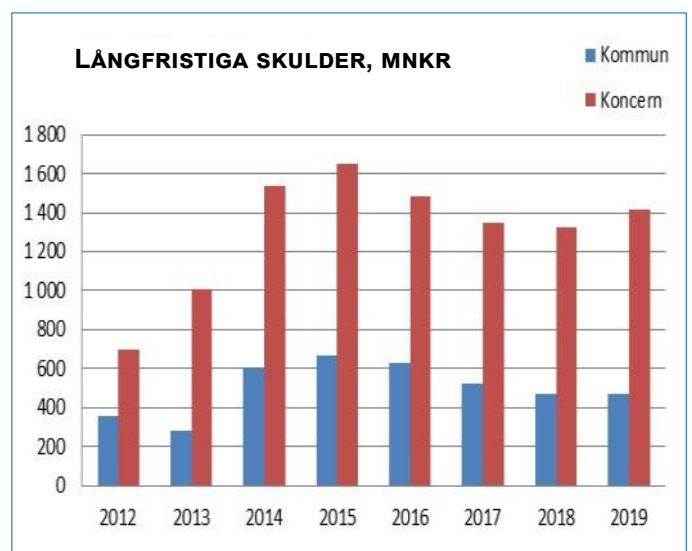
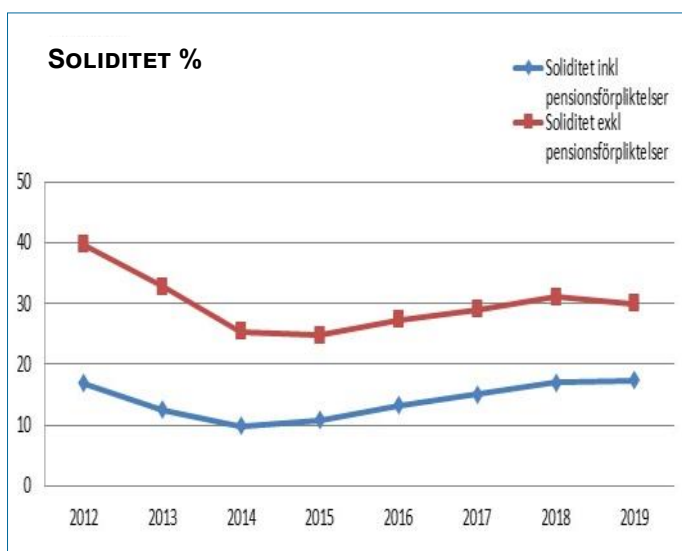
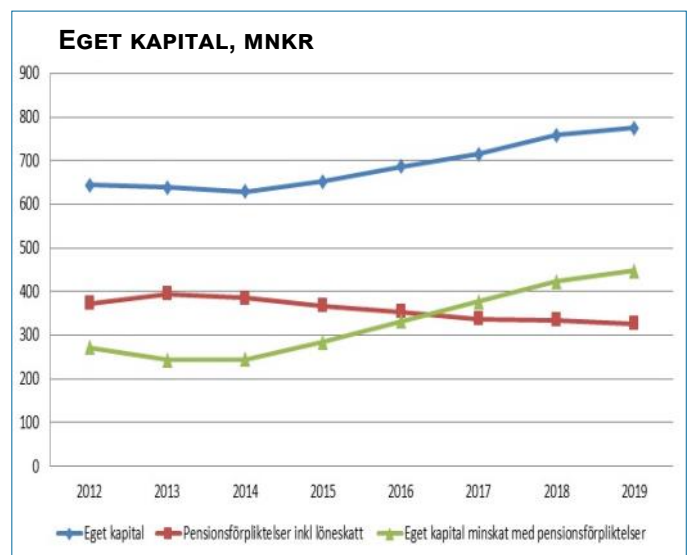
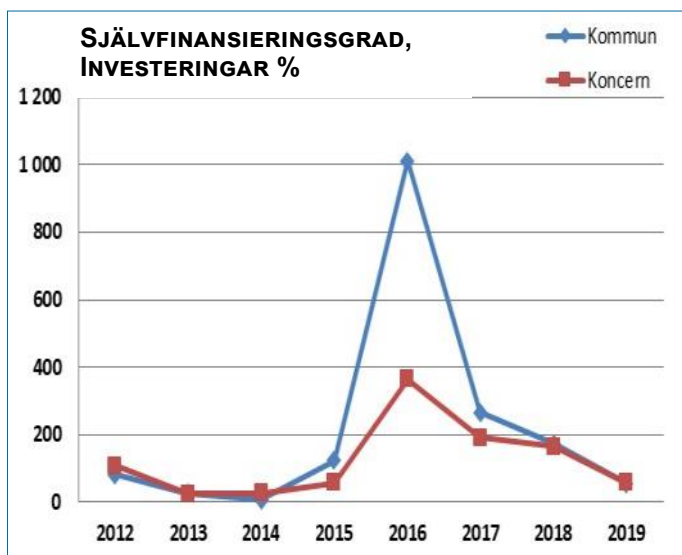
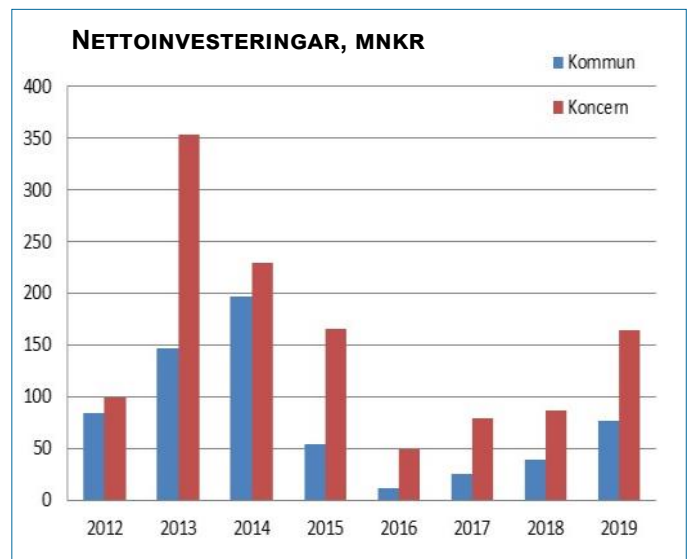
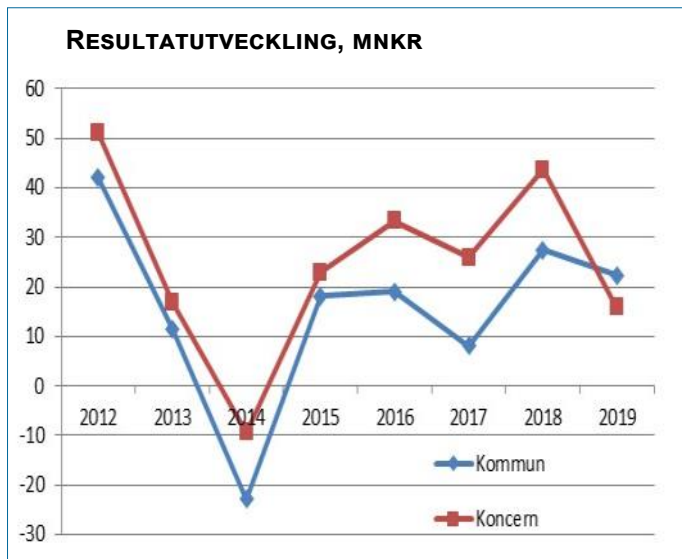
Vimmerby Energi & Miljö AB har ett lån hos kommunen på 7,4 mnkr i samband med byggnationen av exploateringsområdena CEOS och Krönsmon. I övrigt så placerar de enskilda bolagen sina lån externt med kommunen som borgenär.

Koncernmellanhavanden, mnkr	Försäljning		Koncernbidrag		Aktieägartillskott		Lån	
	Köpare	Säljare	Givare	Mottagare	Givare	Mottagare	Givare	Mottagare
Vimmerby kommun	41,9	8,9					7,4	
Vimmerby kommun Förvaltnings AB	0,4	-	3,2	3,9	17,0			
Vimmerby Energi & Miljö AB	5,3	46,2	3,9					7,4
Vimmerby Energi Nät AB	0,5	-						
Vimarhem AB	19,8	14,3						
Vimmerby Fibernät AB	5,1	3,6		3,2		17,0		
Summa	73,0	73,0	7,1	7,1	17,0	17,0	7,4	7,4



Soluppgång vid Krön
Foto: Jessica Silverplatz

Nyckeltal kommunkoncern



Finansiell analys

Ekonomi

År 2019 stagnerade konjunkturen och därmed upphörde ökningen av arbetade timmar, vilket hade en återhållande effekt på skatteunderlaget. Det motverkades dock till betydande del av att timlönerna (Nationalräkenskapernas definition) steg i den snabbaste takt vi sett efter finanskrisen. Lönesummans ökning bidrog därmed starkt till att den underliggande skatteunderlagstillväxten blev hyfsad.

Prognosen för 2020 visar fortsatt inbromsning i både den faktiska och underliggande ökningstakten. Orsaken är framförallt att lönesumman utvecklas svagt till följd av att timlönehöjningarna väntas bli lägre än föregående år och antalet arbetade timmar minskar.

Kalkylen för år 2021–2023 bygger på att en konjunkturrell återhämtning sker 2021 och att svensk ekonomi från och med 2022 utvecklas i konjunkturrell balans. Det betyder att antalet arbetade timmar åter stiger och att löneökningstakten tilltar något. I hög grad har de senaste årens sysselsättningsuppgång gynnats av en växande befolkning.

Den 20 januari 2020 presenterade regeringen ett förslag som innebär att 5 miljarder kronor ska tillskjutas sektorn redan under år 2020; 3,5 miljarder av dessa avser kommuner, vilket motsvarar 339 kronor per invånare. Tillskottet ska vara nivåhöjande från och med 2020. Förslaget förväntas ingå i regeringens vårandringsbudget som presenteras den 15 april. Därefter har Moderaterna, Kristdemokraterna och Vänsterpartiet nått en överenskommelse, som även Sverigedemokraterna ställer sig bakom, om att kräva mer pengar till välfärden genom en extra ändringsbudget på 2,5 miljarder till välfärden. Om även det tillskottet fördelas med 70 procent till kommunerna innebär det 169 kronor per invånare. Texten ovan är från SKRs senaste skatteunderlagsprognos från februari 2020.

Skattesatsen för Vimmerby kommun höjdes år 2016 till 22,36 procentenheter, vilket innebär att Vimmerby kommun har den högsta skattesatsen i Kalmar län. (Skattesatsen i region Kalmar uppgick år 2019 till 11,37 procentenheter. Höjning med 0,49 % från och med år 2020).

Även om räntan har rört sig något uppåt under året så har den legat kvar på en mycket låg nivå, vilket har bidragit till fortsatt låga räntekostnader. I sin senaste penningpolitiska rapport från februari skriver riksbanken att den starka konjunkturen i Sverige har mattats av och blivit mer balanserad. Såväl den globala som den svenska ekonomin har utvecklats i linje med prognosen från december och utsikterna för inflationen och konjunkturen är i stort sett oförändrade. Även om fallande energipriser väntas dämpa inflationen i år bedömer Riksbanken att den därefter kommer att vara nära mål-

et på 2 procent. Direktionen har därför beslutat att lämna reporäntan oförändrad på noll procent. Prognosen för räntan är densamma som i december. Reporäntan väntas vara kvar på noll procent under nästan hela prognosperioden, vilket bidrar till en god ekonomisk utveckling och en inflation nära målet.

Några av Vimmerby kommuns stora utmaningar framöver är att minska verksamheternas nettokostnader med ökad, eller bibehållen, kvalitet, prioritera investeringsobjekt, rekrytera duktiga medarbetare och ställa om till den digitala eran.

Befolkning

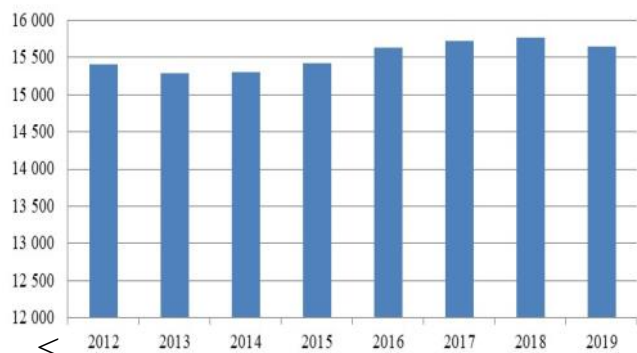
Den 31 december 2019 var folkmängden i Vimmerby kommun 15 647 invånare. Det är en minskning med 117 invånare, eller 0,7 procent, jämfört med föregående år. Under 2019 ökade befolkningen i Sverige med 97 404 personer, 44 028 kvinnor och 53 376 män. Det var den lägsta folkökningen sedan 2013, och lägre än den genomsnittliga ökningen under årtiondet på 98 691 personer.

Befolkningen i Sverige ökar för tillfället av att det dels föds fler än det dör, men framförallt är invandringen större än utvandringen. Cirka 73 procent av folkökningen förklaras av migrationen.

Förra årets ökning på 97 404 personer var lägre än de senaste årens historiskt stora folkökning, 11 procent lägre än 2018 och 32 procent lägre än toppnoteringen 2016, då folkmängden ökade med 144 136 personer. Under hela decenniet ökade folkmängden med nästan 1 miljon personer.

Att folkökningen förra året var lägre än de föregående åren förklaras till stor del av det minskade antalet invandrare. Under 2019 invandrade 115 805 personer, en minskning med 16 797 personer (13 procent) jämfört med 2018. Texten ovan är hämtad från SCB.

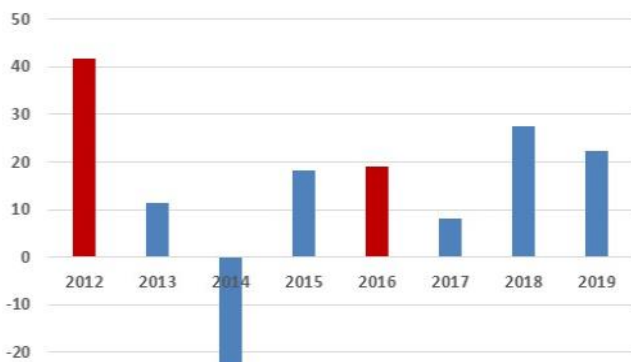
INVÅNARANTAL VIMMERBY KOMMUN



Årets resultat

Vimmerby kommun redovisar för 2019 ett positivt resultat på 22,3 mnkr, vilket är 5,2 mnkr lägre än 2018 års resultat. Årets resultat är 3,1 mnkr högre än budgeterat. De två stora nämnderna, Socialnämnden och Barn- och utbildningsnämnden står för cirka 75 procent av Vimmerby kommuns budget eller omsättning. Socialnämnden redovisar ett underskott mot budget med 22,8 mnkr och Barn- och utbildningsnämnden ett underskott med 10,9 mnkr. Finansförvaltningen redovisar ett överskott mot budget med totalt 28,4 mnkr. Summa skatter och statsbidrag gjorde en positiv avvikelse med 5,9 mnkr från den totala budgeten på 959,9 mnkr. Fortsatt god avkastning på placerade medel, inklusive effekt i och med nya redovisningsregler samt fortsatt låga räntor bidrog till det totala överskottet på finansförvaltningen.

ÅRETS RESULTAT, MNKR



Balanskravet

Enligt kommunallagen ska kommunens ekonomi planeras och styras mot ett resultat i balans, vilket innebär att intäkterna minst ska överstiga kostnaderna såväl i bokslutet som i bokslutet. Eventuella underskott i bokslutet ska inarbetas inom tre år enligt en åtgärdsplan som kommunfullmäktige beslutar om. Detta innebär att det egna kapitalet säkras över tiden genom planering och styrning för att nå balans.

Vid avstämning mot lagens krav är huvudprincipen att realisationsvinster samt orealiserade vinster/förluster inte ska inräknas i intäkterna. Årets resultat 2019 efter hänsyn tagen till realisationsvinster uppgår till minus 3,1 mnkr. Användning av tidigare års avsatta medel till resultatutjämningsreserver (RUR) uppgår till 3,2 mnkr.

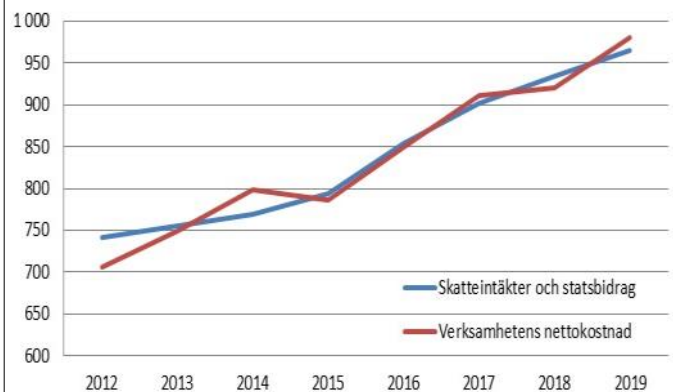
Mnkr	2019	2018	2017
Årets resultat	22,3	27,5	8,0
Realisationsvinster	-4,5	-3,0	-1,5
Realisationsförluster	-	-	0,1
Orealiserade vinster/förluster i värdepapper	-20,9	-	-
Resultat efter balanskravsjusteringar	-3,1	24,5	6,6
Förändring RUR	3,2	-15,1	-
Balansresultat	0,1	9,4	6,6

Nettokostnader och balansen med skatteintäkter och generella bidrag

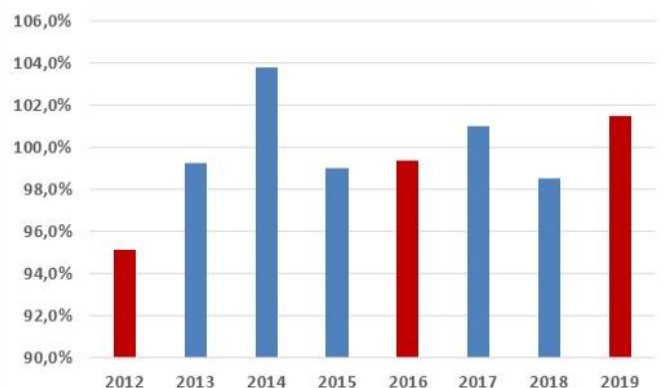
En grundläggande förutsättning för god ekonomisk hushållning är att det finns balans mellan löpande kostnader och intäkter. Nettokostnadens andel av skatteintäkter, inklusive generella stats- och utjämningsbidrag, är en viktig indikator på balansen mellan löpande driftkostnader och den huvudsakliga finansieringen. Verksamhetens nettokostnader bör inte öka mer än skatteintäkter och generella stats- och utjämningsbidrag för att bibehålla en ekonomisk stabilitet. En långsiktig hållbar och eftersträvarsvärd nivå för nettokostnadens andel av skatteintäkter och statsbidrag bör vara högst 98 procent beroende på finansiell situation och vilket konsolideringsbehov som finns i den långsiktiga planeringen. Skatteintäkter och statsbidrag ökade med totalt 31,9 mnkr, eller 3,4 procent jämfört med 2018 samtidigt som verksamheternas nettokostnader ökade med 60,6 mnkr, eller 6,6 procent.

Nettokostnadernas andel, exklusive finansiella intäkter och kostnader, av skatteintäkter och generella statsbidrag uppgick till 98,5 procent under 2018 och för 2019 är andelen 101,5 procent.

SKATTEINTÄKTER OCH STATSBI DRAG SAMT VERKSAMHETENS NETTOKOSTNAD, MNKR



NETTOKOSTNADERNAS ANDEL AV SKATTEINTÄKTER OCH STATSBI DRAG, %



Känslighetsanalys

Vimmerby kommuns ekonomi påverkas av ett flertal omvärldsfaktorer som kommunen måste ha reserver och marginaler att hantera såväl externa oförutsedda händelser och förändringar inom kommunen. En känslighetsanalys visar hur olika händelser påverkar kommunens ekonomi. Nedan visas den känslighet i mnkr som finns vid förändringar i några av dessa faktorer.

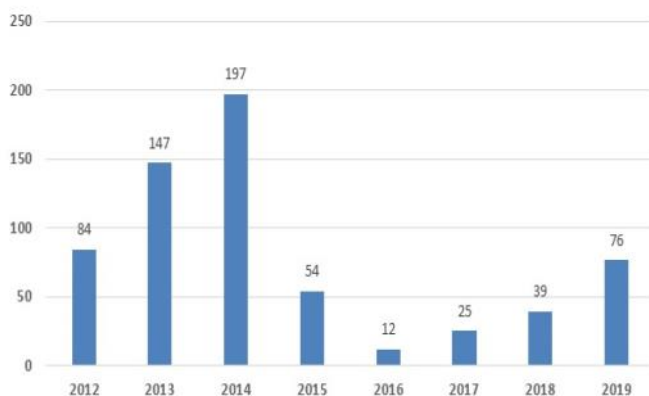
	Mnkr
Ränteförändring 1 %	3,2
Förändring skattesats 10 öre	3,2
Prisökning på varor och tjänster 1 %	3,0
10 årsarbetare heltid, lön 25 000 kr/mån	4,2
Förändrat invånarantal med 100 st	5,7
Löneförändring 1 %	7,8

Nettoinvesteringar och självfinansieringsgrad

Investeringsutgifterna uppgick 2019 till 76,4 mnkr. Vimmerby kommuns största investering under 2019 var renovering och ombyggnation av ishallen som uppgick till 13,6 mnkr. Investeringsbudgeten 2019 uppgick till 80,0 mnkr, vilket innebär en differens på 3,6 mnkr.

Självfinansieringsgraden av nettoinvesteringar beräknad som årets resultat och årets avskrivningar samt förändring av avsättningar i relation till nettoinvesteringar uppfylls ej. (55,6 procent).

NETTOINVESTERINGAR, MNKR



Lån

Kommunens totala låneskuld utgör 458,7 mnkr vid årsbokslutet. Kommunens låneskuld har varit oförändrad under året och uppgår till samma belopp som vid årsbokslutet per 2018-12-31. Värt att notera är att av Vim-

merby kommuns totala låneskuld på 458,7 mnkr avser 189 mnkr lån för den leasinglösning som Vimmerby Energi och Miljö valt att teckna med SEB.

Den genomsnittliga upplåningsräntesatsen uppgick vid årsskiftet till 0,51 procent (2018-12-31, 0,57 %). Den genomsnittliga återstående kapitalbindningen på låneskulden uppgick till 3,2 år. Vimmerby kommuns finanspolicy, som är beslutad av kommunfullmäktige, fastställer ramar och riktlinjer för kommunens finansiella verksamhet. De risker som regleras är bland annat refinansieringsrisk och ränterisk. Enligt policyn ska maximalt halva lånestocken förfalla inom de närmaste 12 månaderna, övriga kapitalförfall ska spridas jämt över tid. Skuldportföljens genomsnittliga räntebindningstid ska vara ca 2 år.

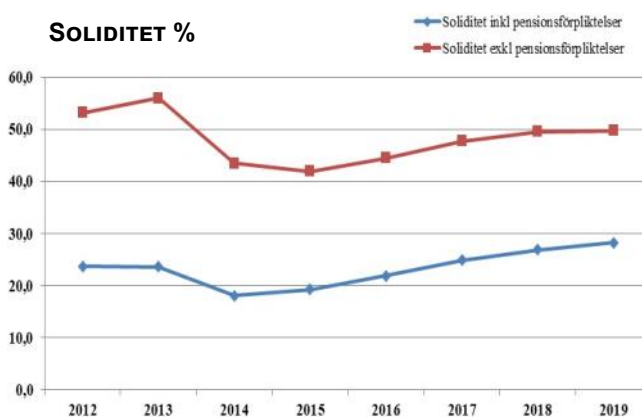
Soliditet

Soliditeten visar kommunens långsiktiga finansiella styrka och anges här som eget kapital i relation till totala tillgångar. Balansräkningens omslutning har under året ökat med 36,3 mnkr eller 25% till 1 515,6 mnkr.

År 2013 uppgick Vimmerby kommuns balansomslutning till 1 220 mnkr. Det vill säga under de senaste sex åren har balansräkningen vuxit med 296 mnkr eller 24 procent. Den relativt stora ökningen förklaras till största del av det stora investeringsprogram som kommunen har genomfört. Både tillgångssidan och skuldsidan ökar under denna period då kommunen har investerat med hjälp av lånade medel.

Då Vimmerby kommun redovisar 22,3 mnkr som årets resultat ökar det egna kapitalet med samma belopp. På motsvarande sätt minskade det egna kapitalet år 2014 med 22,8 mnkr då Vimmerby kommun redovisade ett negativt resultat på 22,8 mnkr. Pensionsförpliktelser som enligt lag redovisas som ansvarsförbindelse inklusive löneskatt uppgick till 326,8 mnkr. Med hänsyn tagen till ansvarsförbindelsens pensionsförpliktelse inklusive löneskatt uppgår soliditeten till 28,3 procent och är en ökning med 1,4 procentenheter i jämförelse med föregående år.

SOLIDITET %



Pensioner

Vimmerby kommun har ett pensionsåtagande där den största delen utgörs av en ansvarsförbindelse för pensioner intjänade före 1998-01-01 och som ej är likvidmässigt tryggad.

Årets pensionskostnad redovisas som årlig utbetalning av pensioner ur ansvarsförbindelsen och avsättningen enligt KAP-KL, en finansiell kostnad, samt årets avgiftsbestämda pension och löneskatt på dessa delar. Årets intjänade pensioner avseende den avgiftsbestämda pensionen, 4,5 procent av lönen betalas i sin helhet för individuell placering.

Åtaganden för pensioner redovisas i balansräkningen dels som avsättning, dels som kortfristig skuld och dels som ansvarsförbindelse. För att utjämna kostnaderna för de ökande pensionsutbetalningarna ur ansvarsförbindelsen bildade Vimmerby kommun tillsammans med de flesta av länets kommuner 1996 ett aktiebolag, Kalmar läns Pensionskapitalförvaltning AB, KLP. Vimmerby kommun har under åren 1996 - 2000 avsatt 51 mnkr som förvaltas av bolaget. Det marknadsmässiga värdet på kommunens insatta medel var vid årets utgång 244,0 mnkr. Värdeökning under perioden är 36,2 mnkr Ansvarsförbindelse inklusive löneskatt som ligger utanför balansräkningen uppgår till 326,8 mnkr. Därmed täcker Vimmerby kommun via insatt kapital i KLP 75% av sin ansvarsförbindelse.

KLP gör placeringar i aktier, fonder och obligationer. Placeringspolicyn anger att andelen aktier ska vara mellan 25% och 60%. På balansdagen uppgick andelen aktier till 57,9%. Det totala värdet på KLPs portfölj uppgick till 4 347 mnkr. Vimmerbys ägarandel av KLP uppgick till 5,61%. Den största andelen med 48,73% har Region Kalmar Län.

Årets pensionskostnader, mnkr	2019	2018	2017
Avsatt till pensioner	-8,2	5,8	2,3
Löneskatt på avsättning till pensioner	-1,4	1,9	0,8
Avg.bestämd del av årets intjänade pens.	25,8	24,7	25,0
Löneskatt på avgiftsbestämd pension	6,3	6,0	6,1
Pensionsförsäkringspremier	15,2	-	-
Löneskatt på pensionsförsäkringspremier	3,7	-	-
Årets pensionsutbetalningar	18,3	17,1	17,4
Löneskatt på årets pensionsutbetalningar	4,4	3,9	4,2
Årets pensionskostnad	64,1	59,4	55,8

Pensionsförpliktelser, mnkr	2019	2018	2017
Avsättning i balansräkningen	59,6	65,3	57,5
Löneskatt på avsättning	14,4	15,8	13,9
Ansvarsförbindelse	263,0	269,2	272,1
Löneskatt på ansvarsförbindelse	63,8	65,3	66,0
Totala pensionsförpliktelser	400,8	415,6	409,5

Placerade pensionsmedel, mnkr	2019	2018	2017
Placerade pensionsmedel, markn.värde	244,0	207,8	211,5
Placerade pensionsmedel, bokf. värde	244,0	207,8	195,4
Återlån, jämfört med marknadsvärde	156,8	207,8	198,0

Borgensåtagande

Vid årets utgång uppgår Vimmerby kommuns borgensåtagande till Vimmerby Energi och Miljö AB med 310,8 mnkr. Den andra stora posten avser åtaganden till Vimarhem AB med 299 mnkr. Till Vimmerby Fibernät AB uppgår åtagandet till 40 mnkr.

Utöver dessa borgensåtaganden har Vimmerby kommun borgensåtagande till ITSAM med 6,0 mnkr. Utöver de kommunala bolagen finns även borgen till föreningar. Risken för att behöva infria ett borgensåtagande bedöms som låg.

Avstämning finansiellt mål

Enligt kommunallagen ska budgeten upprättas så att skatteintäkter och bidrag överstiger verksamhetens kostnader, vilket för budget 2019 gjordes med ett budgeterat resultat på 19,2 mnkr.

För år 2019 har Vimmerby kommun haft tre finansiella mål:

Finansiella mål	Måluppfyllelse	
Resultatet ska uppgå till minst 2% av skatter och generella statsbidrag.	Resultatet för 2019 uppgår till 22,3 mnkr. (2% av skatter och generella statsbidrag motsvarar 19,3 mnkr).	
Låneskulden ska årligen minskas via amorteringar motsvarande skattehöjningen 2016.	För att uppfylla målet behövdes ca 16 mnkr amorteras. Under året har ingen amortering skett.	
Investeringarna ska finansieras till 100% av skattemedel.	Självfinansieringsgraden av investeringar uppgick till 56%.	

Vimmerby kommuns ekonomiska ställning

Den finansiella analysen som beskrivits i tidigare stycke görs utan jämförelse med vår omvärld. För att kunna bilda sig en uppfattning om hur Vimmerby kommuns ekonomiska ställning står sig i förhållande till omvärlden behöver jämförelser göras med andra kommuner. 2018 års statistik är den senaste publicerade, se bilderna på sid 39. Jämförelsen görs med Kalmar läns kommuner och samtliga kommuner i Sverige.

Årets resultat, kronor per invånare

Årets resultat för Vimmerby kommun har de senaste åren varierat kraftigt. 2012 redovisade Vimmerby kommun ett positivt resultat på 41,7 mnkr. Sedan dess har resultaten försämrats och 2014 redovisade kommunen ett negativt resultat på 22,8 mnkr. Att vända denna utveckling har varit en av Vimmerby kommuns största utmaningar. 2018 uppgick årets resultat till 27,5 mnkr och var högre än jämförbara grupper.

Soliditet inklusive ansvarsförbindelsen, procent

I jämförelse med de två andra kommungrupperna har Vimmerby en högre soliditet. Vimmerby kommun har de senaste året haft en positiv utveckling av soliditeten, vilket till största delen beror på positiva resultat, relativt låga investeringsutgifter samt minskad skuldsättning.

Investeringar kommunen, kronor per invånare

Tidigare år har Vimmerby kommun investerat kraftigt och därmed skilt sig ifrån de två andra kommungrupperna, se bild sid 39. 2014 investerade Vimmerby kommun, i kronor per invånare räknat, tre gånger så mycket som övriga kommuner. (Obs, i denna graf är ej konsernen och Vimmerby Energi & Miljös investering i nytt kraftvärmeverk medräknat). De senaste åren har nivån sjunkit och ligger nu istället under de andra kommungrupperna.

Långfristiga skulder för kommunkoncernen, kronor per invånare

Tidigare års låga resultat i kombination med en expansiv investeringsbudget har medfört att Vimmerby kommun har behövt ta upp nya lån för att finansiera investeringsutgifterna. I jämförelse med andra kommuner innebär detta att Vimmerby kommun blir mer känslig för framtida ränteförändringar. Trenden de senaste åren är dock att Vimmerby kommunkoncerns långfristiga skulder minskar medan övriga kommungrupper ökar sina långfristiga skulder.

Skattesats kommun, procent

Vimmerby kommun har en relativt hög skattesats. 2015 var Vimmerby kommuns skattesats 21,86 %. Från och med år 2016 höjdes skattesatsen i Vimmerby kommun till 22,36 %. Det innebär att Vimmerby kommun 2019 hade den högsta skattesatsen av kommunerna i Kalmar län.



Perstorpsvägen

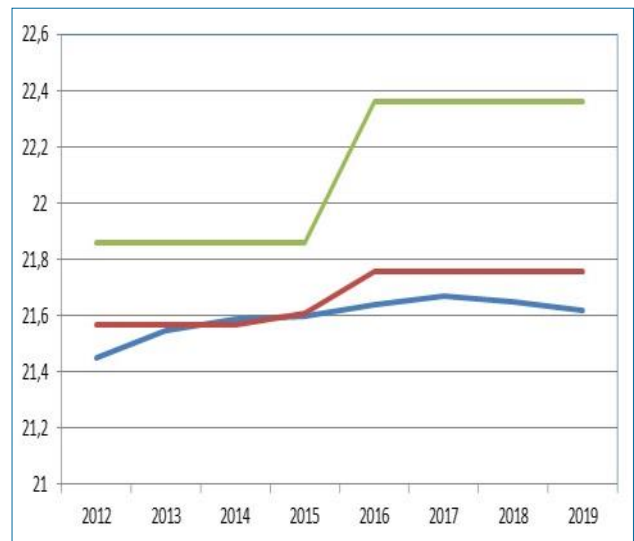
Vimmerby kommuns ekonomiska ställning

Diagrammen på denna sida är jämförelser med Kalmar läns kommuner och samtliga kommuner i Sverige. Förutom skatten är föreg. års statistik den senaste publicerade. Se text om Vimmerby kommuns ekonomiska ställning på sidan 37.

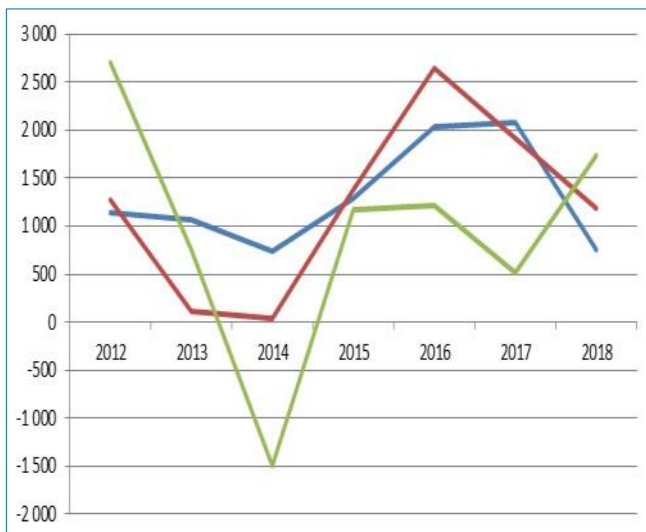
Färgerna i diagrammen

- Alla kommuner
- Kommuner i Kalmar län
- Vimmerby kommun
- Vimmerby kommunkoncern

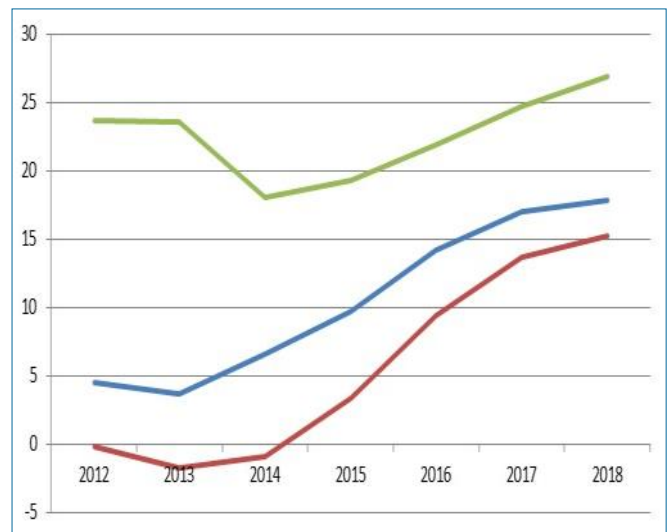
JÄMFÖRELSE, SKATT %



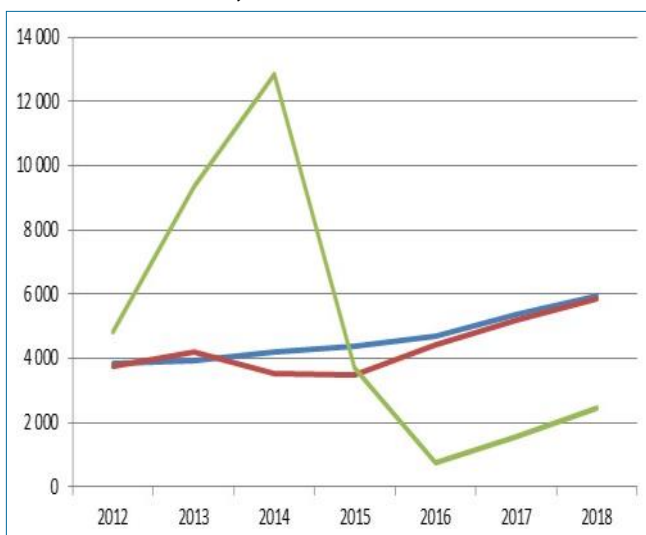
JÄMFÖRELSE, ÅRETS RESULTAT KR/INVÅNARE



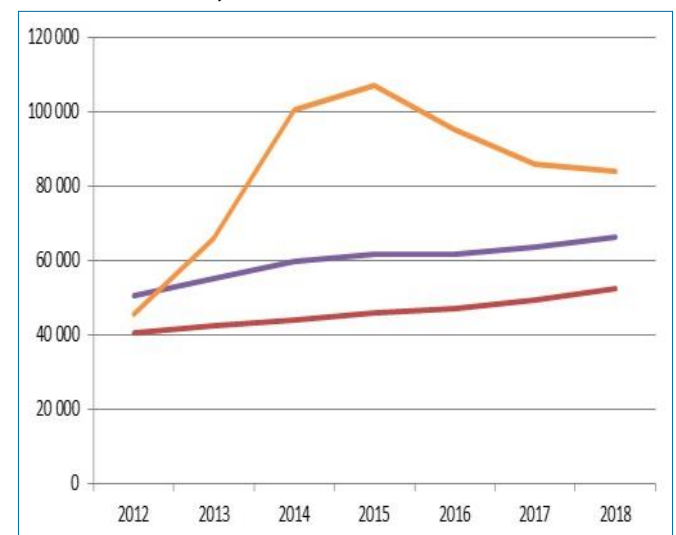
JÄMFÖRELSE, SOLIDITET %



JÄMFÖRELSE, INVESTERINGAR KR/INVÅNARE



JÄMFÖRELSE, LÅNGFRISTIGA SKULDER KR/INV.



Budgetföljsamhet och prognossäkerhet, mnkr

Utfall, budget och årsprognos	Årsutfall 2019	Budget 2019 efter tilläggsanslag	Budgetavvikelse	Årsprognos efter utfall 201908	Prognos/budgetavvikelse
Verksamhetens intäkter	184,8	113,7	71,1	161,5	47,8
Verksamhetens kostnader	-1 133,1	-1 035,5	-97,6	-1 108,1	-72,6
Avskrivningar	-32,3	-30,9	-1,4	-31,3	-0,4
Verksamhetens nettokostnader	-980,6	-952,7	-27,9	-977,9	-25,2
Skatteintäkter och utjämning	722,6	722,7	-0,1	721,8	-0,9
Generella statsbidrag och utjämning	243,2	237,2	6,0	238,7	1,5
Finansiella intäkter	47,0	25,8	21,2	38,6	12,8
Finansiella kostnader	-9,9	-13,8	3,9	-12,8	1,0
Resultat	22,3	19,2	3,1	8,4	-10,8

Nämndernas nettokostnader samt prognosavvikelse	Årsutfall 2019	Budget 2019 efter tilläggsanslag	Budgetavvikelse	Prognos/budgetavvikelse 201908	Prognos/budgetavvikelse 201904
Kommunstyrelse	-60,3	-69,7	9,4	-4,8	12,5
Revision	-0,9	-0,9	-	-	-
Överförmyndare	-1,7	-2,1	0,4	-0,3	-0,6
Samhällsbyggnadsavdelningen	-115,1	-112,6	-2,5	0,8	-1,3
Utvecklingsavdelningen	-27,8	-29,3	1,5	-0,3	-2,0
Barn- och utbildningsnämnd	-359,2	-348,3	-10,9	10,4	7,7
Socialnämnd	-393,5	-370,7	-22,8	14,9	15,3
Valnämnden	-0,4	-0,7	0,3	-0,3	-0,1
Miljö- och byggnadsnämnd	-9,1	-8,4	-0,7	-0,5	-0,6
Finansförvaltning	990,3	961,9	28,4	-9,0	-1,1
Summa	22,3	19,2	3,1	10,9	29,8

Härifrån kommer pengarna INTÄKTERNAS FÖRDELNING

Skatteintäkter	63%
Generella statbidrag och utjämning	21%
Taxor och avgifter	2%
Hyror och arrenden	2%
Försäljningsmedel	2%
Försäljn. av verksamhet och ers. för tjänster	2%
Bidrag	8%

Så här används pengarna KOSTNADERNAS FÖRDELNING

Personalkostnader	67%
Material	6%
Hyror	2%
Köp av verksamhet	20%
Bidrag	2%
Avskrivningar	3%



Fem år i sammandrag

Här får du en snabb överblick över Vimmerby kommuns ekonomiska utveckling de senaste fem åren.

Vimmerby kommun	2019	2018	2017	2016	2015
Folkmängd 31/12	15 647	15 764	15 728	15 636	15 419
Kommunal utdebitering per 100 kr	22,36	22,36	22,36	22,36	21,86
Verksamhetens nettokostnader, mnkr	-980,6	-920,0	-911,5	-849,0	-785,9
Skatteintäkter och generella statsbidrag, mnkr	965,8	933,9	902,6	854,3	793,9
Verksamhetens nettokostnader i procent av skatteintäkter	101,5	98,5	101,0	99,4	99,0
Finansnetto, mnkr	37,1	13,6	16,9	13,7	10,1
Årets resultat, mnkr	22,3	27,5	8,0	19,0	18,1
Nettoinvesteringar materiella anläggningstillgångar, mnkr	76,4	39,2	25,0	11,9	53,7
Självfinansieringsgrad, investeringar i procent	55,6	173,2	265,6	1 011,8	122,7
Tillgångar totalt, mnkr	1 515,6	1 479,3	1 477,3	1 567,1	1 614,5
Tillgångar per invånare, kr	96 862	93 840	93 928	100 224	104 708
Skulder, avsättningar totalt, mnkr	760,4	746,2	771,7	869,5	935,9
Skulder per invånare, kr	48 597	47 336	49 065	55 609	60 698
Ansvarsförbindelse för pensioner inkl. löneskatt, mnkr	326,8	334,5	338,1	354,0	367,5
Ansvarsförbindelse per invånare, kr	20 886	21 219	21 497	22 640	23 834
Eget kapital totalt, mnkr	755,2	733,1	705,6	697,6	678,6
Eget kapital per invånare, kr	48 265	46 505	44 863	44 615	44 011
Soliditet inkl. ansvarsförbindelse för pensioner i procent	28,3	26,9	24,9	21,9	19,3
Antal årsarbetare, totalt	1 273	1 252	1 233	1 202	1 161
Löner, mnkr	545,2	527,9	513,8	486,1	452,4

Vimmerby kommunkoncern	2019	2018	2017	2016	2015
Årets resultat, mnkr	15,9	43,7	25,9	33,3	22,9
Eget kapital, mnkr	774,5	758,8	715,1	685,9	652,6
Soliditet inkl. ansvarsförbindelse för pensioner i procent	17,3	17,1	15,6	13,2	10,8
Nettoinvesteringar, mnkr	163,9	86,7	79,1	49,5	165,9
Antal årsarbetare totalt	1 366	1 340	1 320	1 295	1 261

Resultaträkning, mnkr

	Not	Vimmerby kommun		Kommunkoncern	
		2019-12-31	2018-12-31	2019-12-31	2018-12-31
Verksamhetens intäkter	1	184,8	201,5	473,6	491,9
Verksamhetens kostnader	2	-1 133,1	-1 090,4	-1 338,2	-1 297,1
Avskrivningar	3	-32,3	-31,1	-103,4	-81,1
Verksamhetens nettokostnader		-980,6	-920,0	-968,0	-886,3
Skatteintäkter	4	722,6	696,3	722,6	696,3
Generella statsbidrag och utjämning	5	243,2	237,6	243,2	237,6
Verksamhetens resultat		-14,8	13,9	-2,2	47,6
Finansiella intäkter	6	47,0	27,3	44,3	25,7
Finansiella kostnader	7	-9,9	-13,7	-24,1	-27,5
Resultat efter finansiella poster		22,3	27,5	18,0	45,8
Skatt aktuell	8	-	-	-	-
Skatt uppskjuten	8	-	-	-2,1	-2,1
ÅRETS RESULTAT		22,3	27,5	15,9	43,7

Balansräkning, mnkr

TILLGÅNGAR	Not	Vimmerby kommun		Kommunkoncern	
		2019-12-31	2018-12-31	2019-12-31	2018-12-31
Anläggningstillgångar					
Immateriella anläggningstillgångar		-	-	2,1	6,8
Mark och byggnader	9	744,4	698,2	1 332,4	1 255,9
Maskiner och inventarier	10	32,3	37,0	596,9	615,7
Finansiella anläggningstillgångar	11	374,9	375,1	238,4	240,5
Summa anläggningstillgångar		1 151,6	1 110,3	2 169,8	2 118,9
Omsättningstillgångar					
Förråd, Exploateringsfastigheter	12	28,4	29,2	37,1	34,9
Fordringar	13	88,5	125,8	130,3	113,3
Kortfristiga placeringar	14	244,7	207,9	244,7	207,9
Kassa och bank	15	2,4	6,1	2,4	6,2
Summa omsättningstillgångar		364,0	369,0	414,5	362,3
SUMMA TILLGÅNGAR		1 515,6	1 479,3	2 584,3	2 481,2
EGET KAPITAL OCH AVSÄTTNINGAR					
Eget kapital	16	755,2	733,1	774,5	758,8
Därav periodens resultat		22,3	27,5	15,9	43,7
Avsättningar	17	74,0	81,1	132,1	151,5
Därav avsättningar för pensioner		74,0	81,1	74,4	81,7
Därav övriga avsättningar		-	-	57,7	69,8
SKULDER					
Långfristiga skulder	18	472,5	472,8	1 413,0	1 323,9
Kortfristiga skulder	19	213,9	192,3	264,7	247,0
Summa skulder		686,4	665,1	1 677,7	1 570,9
SUMMA EG. KAPITAL, AVSÄTTN OCH SKULDER		1 515,6	1 479,3	2 584,3	2 481,2
Ställda panter		-	-	227,5	235,4
Ansvarsförbindelser	20	990,1	955,9	340,2	339,8
Därav pensionsförpliktelser		326,8	334,5	326,8	334,5
Därav övriga ansvarsförbindelse		663,3	621,4	13,4	5,3

Kassaflödesanalys, mnkr

	Not	Vimmerby kommun		Kommunkoncern	
		2019	2018	2019	2018
Den löpande verksamheten					
Resultat efter finansiella poster		22,3	27,5	15,9	45,8
Betald skatt		-	-	-	-2,1
Justering för poster som inte ingår i kassaflödet		21,6	40,4	79,1	99,2
Kassaflöde från den löpande verksamheten före förändringar		43,9	67,9	95,0	142,9
Kassaflöde från förändringar i rörelsekapital					
Ökning (-)/Minskning (+) av förråd, exploateringsfastighet		0,8	2,1	-2,2	1,4
Ökning (-)/Minskning (+) av kortfristiga fordringar		0,5	-21,2	-53,8	-33,3
Ökning (+)/Minskning (-) av kortfristiga skulder		21,6	18,8	17,7	21,6
Kassaflöde från den löpande verksamheten		66,8	67,6	56,7	132,6
Investeringsverksamheten					
Förvärv av immateriella anläggningstillgångar		-	-	-	-3,3
Avyttring av immateriella anläggningstillgångar		-	-	4,7	-
Förvärv av materiella anläggningstillgångar	21	-76,4	-39,2	-163,9	-86,7
Försäljning av materiella anläggningstillgångar		5,7	37,8	5,9	7,9
Förvärv av finansiella anläggningstillgångar		-	-0,3	-	-9,9
Försäljning av finansiella anläggningstillgångar		0,2	-	2,1	-
Kassaflöde från investeringsverksamheten		-70,5	-1,7	-151,2	-92,0
Finansieringsverksamheten					
Nyupplåning		-	-	50,0	40,0
Erh anslutningsavgifter fiber		-	-	2,3	1,4
Erh investeringsbidrag		-	1,0	-	1,0
Samverkansprojekt (BRIS)		-	-	55,8	-
Överlåtelse till V-by Fibernät AB, ej upplösta fiberanslutningar		-	-4,7	-	-
Amortering av upptagna lån		-	-50,0	-17,4	-67,2
Amortering av utlämnade lån		-	3,5	-	-
Kassaflöde från finansieringsverksamheten		-	-50,2	90,7	-24,8
SUMMA KASSAFLÖDE		-3,7	15,7	-3,8	15,8
Likvida medel vid årets början		6,1	-9,6	6,2	-9,6
Likvida medel vid periodens slut		2,4	6,1	2,4	6,2
Summa kassaflöde		-3,7	15,7	-3,8	15,8
Tilläggsupplysningar, Poster som inte ingår i kassaflödet					
Av- och nedskrivning av anläggningstillgångar		32,3	31,1	103,4	81,1
Avsättningar till pensioner		-7,1	9,7	-7,3	9,6
Realisationsresultat vid försäljning av anläggningstillgångar		-4,5	-0,2	-4,5	-0,1
Upplösning av investeringsbidrag och anslutningsavgifter		-0,3	-0,3	-0,6	-1,0
Övriga avsättningar		-	-	-12,1	8,5
Anläggningstillgång omf till kostnad		1,4	-	1,4	-
Förändring eget kapital, återf insatsemission Kommuninvest		-0,2	-	-0,2	-
Avgångsvederlag		-	-	-1,0	1,0
Justeringspost avrundning		-	0,1	-	0,1
Summa		21,6	40,4	79,1	99,2

Noter till resultaträkningen, mnkr

Not 1 Verksamhetens intäkter	Vimmerby kommun		Kommunkoncern	
	2019-12-31	2018-12-31	2019-12-31	2018-12-31
Taxor och avgifter	22,0	21,5	215,8	225,0
Hyror och arrenden	19,6	19,7	110,2	109,3
Försäljningsmedel	23,3	20,5	23,3	20,5
Försäljning av verksamhet och ersättning för tjänster	19,8	19,7	19,8	16,3
Bidrag	94,3	113,9	94,3	113,9
Övrigt	1,3	3,2	5,7	3,9
Realisationsvinst vid avyttring av tillgångar	4,5	3,0	4,5	3,0
Summa verksamhetens intäkter	184,8	201,5	473,6	491,9

Not 2 Verksamhetens kostnader	Vimmerby kommun		Kommunkoncern	
	2019-12-31	2018-12-31	2019-12-31	2018-12-31
Lön, ersättningar och sociala avgifter	-715,8	-691,7	-775,8	-751,5
Årets avsättning till pensioner	8,2	-5,9	8,2	-5,9
Pensioner, årets avgiftsbestämda del	-25,8	-24,7	-25,8	-24,7
Utbetalda pensioner	-18,3	-17,1	-18,3	-17,1
Pensionsförsäkringspremier	-15,2	-	-15,2	-
Löneskatt på pensionsavsättning	1,4	-1,9	1,4	-1,9
Löneskatt på pensioner avgiftsbestämd del	-6,3	-6,0	-6,3	-6,0
Löneskatt på utbetalda pensioner	-4,4	-3,9	-4,4	-3,9
Löneskatt på pensionsförsäkringspremier	-3,7	-	-3,7	-
Övriga personalkostnader	-0,3	-0,9	-0,3	-0,9
Summa personalkostnader	-780,2	-752,1	-840,2	-811,9
Material, råvaror och förnödenheter	-66,8	-65,0	-153,9	-145,5
Värdeförändring Krönsmon	-1,2	-	-1,2	-
Hyror	-22,1	-22,7	-22,1	-22,7
Lämnade bidrag	-29,4	-29,0	-29,4	-29,0
Tjänster inkl köp av verksamhet	-233,4	-218,4	-219,1	-204,0
Realisationsförlust vid avyttring av tillgångar	-	-3,2	-	-3,2
Övriga externa kostnader	-	-	-72,1	-72,9
Övriga kostnader	-	-	-0,2	-7,9
Summa verksamhetens kostnader	-1 133,1	-1 090,4	-1 338,2	-1 297,1

Revisorernas granskning av bokföring, delårsrapport och årsredovisning ingår ovan i Tjänster inkl. köp av verksamhet med :

-0,1 -0,1

Noter till resultaträkningen, mnkr

Not 3 Avskrivningar	Vimmerby kommun		Kommunkoncern	
	2019-12-31	2018-12-31	2019-12-31	2018-12-31
Avskrivningar enligt plan baseras på ursprungliga anskaffningsvärden och beräknad ekonomisk livslängd. Nedskrivning sker vid bestående värdenedgång. Följande avskrivningstider tillämpas:				
Byggnader:	5-100 år	5-100 år	5-100 år	5-100 år
Maskiner och inventarier	3-15 år	3-15 år	3-70 år	3-70 år
Mark, byggnader och tekniska anläggningar	-26,4	-25,7	-39,3	-35,9
Maskiner och inventarier	-5,9	-5,4	-45,1	-45,2
Nedskrivning fibernät	-	-	-19,0	-
Summa avskrivningar	-32,3	-31,1	-103,4	-81,1

Not 4 Skatteintäkter	Vimmerby kommun		Kommunkoncern	
	2019-12-31	2018-12-31	2019-12-31	2018-12-31
Preliminära skatteintäkter	729,0	699,6	729,0	699,6
Slutavräkning föregående år	0,4	-2,3	0,4	-2,3
Preliminär slutavräkning innevarande år	-6,8	-1,0	-6,8	-1,0
Summa skatteintäkter	722,6	696,3	722,6	696,3

Not 5 Generella statsbidrag och utjämning	Vimmerby kommun		Kommunkoncern	
	2019-12-31	2018-12-31	2019-12-31	2018-12-31
Inkomstutjämning	186,3	187,0	186,3	187,0
Fastighetsavgift	29,4	29,2	29,4	29,2
Regleringsbidrag	11,1	2,5	11,1	2,5
Kostnadsutjämning	-8,7	-9,0	-8,7	-9,0
LSS-avgift	14,3	13,2	14,3	13,2
Generella bidrag	10,8	14,7	10,8	14,7
Summa generella statsbidrag och utjämning	243,2	237,6	243,2	237,6

Tillfälligt statsbidrag för mottagning av flyktingar

I december 2015 erhöles bidrag med 22,1 mnkr.

Följande har periodiserats och redovisats som generellt bidrag. Ingår i beloppen ovan.	1,0	0,5	1,0	0,5
--	-----	-----	-----	-----

Noter till resultaträkningen, mnkr

Not 6 Finansiella intäkter	Vimmerby kommun		Kommunkoncern	
	2019-12-31	2018-12-31	2019-12-31	2018-12-31
Kommunen				
Borgensavgift	3,3	2,3	-	-
Räntor på utlämnade lån och likvida medel	0,7	0,5	1,3	1,2
Överskottsutdelning Kommuninvest	2,0	3,2	2,0	3,2
Intäkter placerade pensionsmedel KLP, se vidare not 14	41,0	21,3	41,0	21,3
Summa finansiella intäkter	47,0	27,3	44,3	25,7

Not 7 Finansiella kostnader	Vimmerby kommun		Kommunkoncern	
	2019-12-31	2018-12-31	2019-12-31	2018-12-31
Kommunen				
Räntor på anläggningslån	-2,4	-2,8	-16,6	-16,6
Ränta på pensionsavsättning	-2,5	-2,0	-2,5	-2,0
Finansiella kostnader placerade pensionsmedel KLP	-4,8	-8,7	-4,8	-8,7
Övriga finansiella kostnader	-0,2	-0,2	-0,2	-0,2
Summa finansiella kostnader	-9,9	-13,7	-24,1	-27,5

Not 8 Skatter	Vimmerby kommun		Kommunkoncern	
	2019-12-31	2018-12-31	2019-12-31	2018-12-31
Koncernföretag				
Aktuell skatt	-	-	-	-
Uppskjuten skattekostnad	-	-	-2,1	-2,1
Summa kommunkoncernen	-	-	-2,1	-2,1



En dag på jobbet hos Vimmerby Energi & Miljö AB

Noter till balansräkningen, mnkr

Not 9 Mark och byggnader	Vimmerby kommun		Kommunkoncern	
	2019-12-31	2018-12-31	2019-12-31	2018-12-31
Ingående anskaffningsvärde	984,1	1 030,5	1 786,0	1 778,4
Nyanskaffningar	34,2	16,8	52,3	44,6
Försäljning och utrangering	-3,3	-70,3	-4,2	-42,1
Omklassificering	17,8	7,1	23,1	5,1
Utgående anskaffningsvärde	1 032,8	984,1	1 857,2	1 786,0
Ingående ackumulerade av- och nedskrivningar	-292,6	-299,7	-550,1	-543,9
Försäljning och utrangering	0,7	32,8	1,4	34,4
Årets av- och nedskrivningar	-26,4	-25,7	-42,0	-40,6
Utgående ackumulerade av- och nedskrivningar	-318,3	-292,6	-590,7	-550,1
Bokfört värde	714,5	691,5	1 266,5	1 235,9
Ingående pågående investeringar	6,7	5,2	20,0	12,6
Nyanskaffningar	41,0	8,6	74,4	26,1
Omklassificering	-17,8	-7,1	-28,5	-18,7
Utgående pågående investeringar	29,9	6,7	65,9	20,0
Bokfört värde	744,4	698,2	1 332,4	1 255,9
Avskrivningstider	5-100 år	5-100 år	3-100 år	3-100 år

Not 10 Maskiner och inventarier	Vimmerby kommun		Kommunkoncern	
	2019-12-31	2018-12-31	2019-12-31	2018-12-31
Ingående anskaffningsvärde	155,1	142,5	1 128,9	1 101,1
Nyanskaffningar	1,2	13,9	42,6	29,6
Försäljning och utrangering	-1,8	-1,3	-2,5	-1,8
Utgående anskaffningsvärde	154,5	155,1	1 169,0	1 128,9
Ingående ackumulerade avskrivningar	-118,1	-113,7	-513,2	-474,3
Försäljning och utrangering	1,8	1,0	2,5	1,6
Årets avskrivningar	-5,9	-5,4	-61,4	-40,5
Utgående ackumulerade avskrivningar	-122,2	-118,1	-572,1	-513,2
Bokfört värde	32,3	37,0	596,9	615,7
Avskrivningstider	3-15 år	3-15 år	3-25 år	3-25 år
Maskiner som innehas under finansiella leasingavtal ingår med redovisat värde om:	-	-	227,5	235,4
Under övriga kort- respektive långfristiga skulder i koncernen redovisas nuvärdet av framtida betalningar avseende skuldförda finansiella leasingförpliktelser.				
Bedömd genomsnittlig nyttjandeperiod för de materiella anläggningstillgångarna	34 år	34 år		

Noter till balansräkningen, mnkr

Not 11 Finansiella anläggningstillgångar	Vimmerby kommun		Kommunkoncern	
	2019-12-31	2018-12-31	2019-12-31	2018-12-31
Långfristig utlåning				
Lån SEB	212,1	212,1	212,1	212,1
Långfristig fordran koncernföretag	7,4	7,4	-	-
Långfristiga fordringar, övrigt	2,9	3,3	11,9	14,2
Summa långfristig utlåning	222,4	222,8	224,0	226,3
Aktier				
Vimmerby kommun Förvaltnings AB,	148,7	148,7	-	-
Varav:				
- nominellt värde aktier 6,1 mnkr				
- överkursfond 20 mnkr				
- övrigt aktieägartillskott 122,6 mnkr				
Astrid Lindgrens Värld AB	-	-	10,4	10,4
Kommuninvest i Sverige AB	3,1	3,3	3,1	3,3
Summa aktier	151,8	152,0	13,5	13,7
Övriga andelar	0,7	0,3	0,9	0,5
Summa värdepapper och andelar	152,5	152,3	14,4	14,2
Summa finansiella anläggningstillgångar	374,9	375,1	238,4	240,5

Not 12 Förråd, Exploateringsfastighet	Vimmerby kommun		Kommunkoncern	
	2019-12-31	2018-12-31	2019-12-31	2018-12-31
Förråd	-	-	8,7	5,7
Exploateringsområde Ceos	3,7	4,7	3,7	4,7
Exploateringsområde Krönsmön	23,5	23,2	23,5	23,2
Exploateringsområde Vendledal 2	1,2	1,2	1,2	1,2
Exploateringsområde Munin 3	-	0,1	-	0,1
Summa förråd, exploateringsfastigheter	28,4	29,2	37,1	34,9

Not 13 Kortfristiga fordringar	Vimmerby kommun		Kommunkoncern	
	2019-12-31	2018-12-31	2019-12-31	2018-12-31
Kundfordringar	12,8	11,0	78,2	57,4
Förutbetalda kostnader och upplupna intäkter	14,9	14,1	18,7	18,3
Fordringar koncernbolag	33,4	73,7	-	-
Övriga kortfristiga fordringar	27,4	27,0	33,4	37,6
Summa kortfristiga fordringar	88,5	125,8	130,3	113,3

Noter till balansräkningen, mnkr

Not 14 Kortfristiga placeringar	Vimmerby kommun		Kommunkoncern	
	2019-12-31	2018-12-31	2019-12-31	2018-12-31
Placering av pensionsmedel via KLP:				
Aktier anskaffningsvärde	122,9	103,1	122,9	103,1
Aktier värdeförändring	18,3	-	18,3	-
Obligationer mm anskaffningsvärde	92,8	91,0	92,8	91,0
Obligationer mm värdeförändring	2,6	-	2,6	-
Banktillgodohavande	7,4	13,2	7,4	13,2
Upplupna ränteintäkter	0,7	0,6	0,7	0,6
Summa kortfristiga placeringar	244,7	207,9	244,7	207,9

Aktiernas marknadsvärde: 141,3 mnkr. Obligationernas marknadsvärde: 95,3 mnkr. Utbetalat för placering via KLP: 51 mnkr. Totalt marknadsvärde 2019-12-31: 244,0 mnkr. Värdeökning under perioden är 36,2 mnkr. Fr o m 190101 ska placeringsmedel tas upp till marknadsvärdet. Värdeförändring mellan anskaffningsvärde och marknadsvärde är +20,9 mnkr för år 2019. De tre första månaderna år 2020 har börsen gått ner kraftigt.

Not 15 Likvida medel	Vimmerby kommun		Kommunkoncern	
	2019-12-31	2018-12-31	2019-12-31	2018-12-31
Kassa, bank, plusgiro, Vimmerby kommun	13,7	60,6	13,7	60,6
Bank, bolag ingående i koncernen	-11,3	-54,5	-11,3	-54,4
Summa likvida medel	2,4	6,1	2,4	6,2

Not 16 Eget kapital	Vimmerby kommun		Kommunkoncern	
	2019-12-31	2018-12-31	2019-12-31	2018-12-31
Ingående balans	733,1	705,6	758,8	715,1
Återf insatsemission Kommuninvest	-0,2	-	-0,2	-
Periodens resultat	22,3	27,5	15,9	43,7
Summa eget kapital	755,2	733,1	774,5	758,8

Not 17 Avsättningar	Vimmerby kommun		Kommunkoncern	
	2019-12-31	2018-12-31	2019-12-31	2018-12-31
Pensionsavsättningar, ingående värde	81,1	71,4	81,7	72,1
Förändring pensionsavsättning	-5,7	7,8	-5,8	7,7
Förändring löneskatteskuld	-1,4	1,9	-1,5	1,9
Bokfört värde	74,0	81,1	74,4	81,7
Aktualiseringsgrad 90%				
Uppskjuten skatteskuld	-	-	34,6	32,8
Övrigt	-	-	23,1	37,0
Summa avsättningar	74,0	81,1	132,1	151,5
Specifikation - Avsatt till pensioner:				
Förmånsbestämd/kompletterande ålderspension	49,0	55,4	49,4	55,9
Pension till efterlevande	1,0	1,1	1,0	1,1
Visstidspension/ålderspension	9,6	8,8	9,6	8,8
Löneskatt	14,4	15,8	14,5	15,9
Summa avsatt till pensioner	74,0	81,1	74,5	81,7

Noter till balansräkningen, mnkr

Not 18 Långfristiga skulder	Vimmerby kommun		Kommunkoncern	
	2019-12-31	2018-12-31	2019-12-31	2018-12-31
Ingående låneskuld	458,7	508,7	1 303,4	1 330,6
Nyupplåning	-	-	50,0	40,0
Amortering lån	-	-50,0	-17,4	-67,2
Summa lån i banker och kreditinstitut	458,7	458,7	1 336,0	1 303,4
Ingående kostnadsersättning och investeringsbidrag	14,1	18,1	20,5	18,1
Överlåtelse till V-by Fibernät AB av ej upplösta fiberanslutn.avg	-	-4,7	-	-
Samverkansprojekt vatten och avlopp (BRIS)	-	-	55,8	-
Nya fiberanslutningsavgifter	-	-	2,3	1,4
Nya investeringsbidrag	-	1,0	-	1,0
Upplösning av fiberanslutningsavgifter och investeringsbidrag	-0,3	-0,3	-0,6	-1,0
Avgångsvederlag	-	-	-1,0	1,0
Summa kostnadsersättningar och investeringsbidrag	13,8	14,1	77,0	20,5
Summa långfristiga skulder	472,5	472,8	1 413,0	1 323,9

För koncernens samtliga externa lån 2019 redovisas nedan kapitalbindningsstrukturen. Här redovisas även räntebind-

År	Kapitalbindning	Räntebindning
2020	227,7	674,0
2021	159,7	240,0
2022	147,7	150,0
2023	212,7	192,0
2024	218,5	20,0
2025	44,7	35,0
2026	34,6	25,0
2027	9,7	-
2028	9,7	-
2029	9,7	-
2030	9,7	-
2031	9,7	-
2032	9,7	-
2033	4,8	-
2034	227,4	-

Not 19 Kortfristiga skulder	Vimmerby kommun		Kommunkoncern	
	2019-12-31	2018-12-31	2019-12-31	2018-12-31
Leverantörsskulder	56,0	43,2	95,6	79,9
Semesterlöneskuld och övertidsskuld inkl sociala avgifter	46,9	45,2	52,2	51,5
Årets pensioner avgiftsbestämd del	22,8	22,2	22,8	22,2
Löneskatt pensioner avgiftsbestämd del	5,5	5,4	5,5	5,4
Övriga upplupna kostnader och förutbetalda intäkter	41,5	42,1	59,2	58,7
Skulder koncernbolag	27,1	23,1	-	-
Övriga kortfristiga skulder	14,1	11,1	29,4	29,3
Summa kortfristiga skulder	213,9	192,3	264,7	247,0

Noter till balansräkningen, mnkr

Not 20 Ansvarsförbindelser	Vimmerby kommun		Kommunkoncern	
	2019-12-31	2018-12-31	2019-12-31	2018-12-31
Borgensåtagande, kommunalägda bolag:				
Bostadsföretag	299,0	249,0	-	-
Övriga företag	351,2	367,4	-	-
Summa borgensåtaganden kommunalägda företag	650,2	616,4	-	-
Borgensåtagande, externa:				
Övrig borgen och åtagande	13,1	5,0	13,4	5,3
Summa extern borgen	13,1	5,0	13,4	5,3
Totala borgensåtaganden	663,3	621,4	13,4	5,3

Vimmerby kommun har 1997-05-26, KF § 56, ingått en solidarisk borgen såsom för egen skuld för Kommuninvest i Sverige AB:s samtliga nuvarande och framtida förpliktelser. Samtliga 290 kommuner som per 2019-12-31 var medlemmar i Kommuninvest ekonomisk förening har ingått likalydande borgensförbindelser.

Mellan samtliga medlemmar i Kommuninvest ekonomisk förening har ingåtts ett regressavtal som reglerar fördelningen av ansvaret mellan medlemmarna vid ett eventuellt ianspråktagande av ovan nämnd borgensförbindelse. Enligt regressavtalet ska ansvaret fördelas dels i förhållande till storleken på de medel som respektive medlem lånat av Kommuninvest i Sverige AB, dels i förhållande till storleken på medlemmarnas respektive insatskapital i Kommuninvest ekonomisk förening.

Vid en uppskattning av den finansiella effekten av Vimmerby kommuns ansvar enligt ovan nämnd borgensförbindelse, kan noteras att per 2019-12-31 uppgick Kommuninvest i Sverige AB:s totala förpliktelser till 460 925,9 mnkr och totala tillgångar till 460 364,6 mnkr.

Vimmerby kommuns andel av de totala förpliktelserna uppgick till 1 088,3 mnkr och andelen av de totala tillgångarna uppgick till 1 089,8 mnkr.

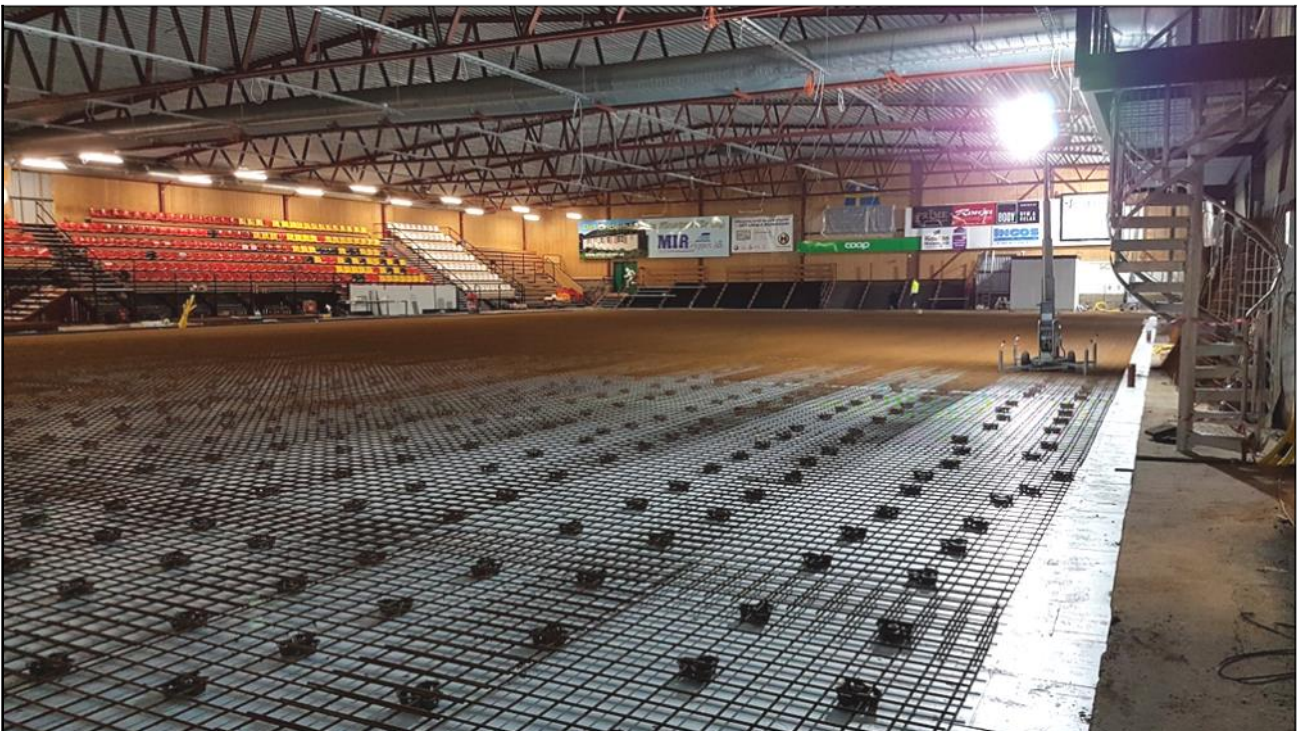
Pensionsförpliktelser, aktualiseringsgrad 90%	Vimmerby kommun		Kommunkoncern	
	2019-12-31	2018-12-31	2019-12-31	2018-12-31
Pensionsförpliktelser, ingående värde	269,2	272,1	269,2	272,1
Förändring pensionsförpliktelser	-6,2	-2,9	-6,2	-2,9
Pensionsförpliktelser utgående värde	263,0	269,2	263,0	269,2
Löneskatt på pensionsavsättning, ingående värde	65,3	66,0	65,3	66,0
Löneskatt förändring	-1,5	-0,7	-1,5	-0,7
Löneskatt utgående värde	63,8	65,3	63,8	65,3
Summa pensionsförpliktelser inkl löneskatt	326,8	334,5	326,8	334,5
Totala ansvarsförbindelser	990,1	955,9	340,2	339,8

Noter till kassaflödesanalysen, mnkr

Not 21 Förvärv av materiella anläggningstillg.

2019-12-31 2018-12-31

Kommunkoncernen		
Vimmerby kommun	76,4	39,2
Vimmerby Energi & Miljö AB	60,3	19,9
Vimarhem AB	21,6	24,2
Vimmerby Fibernät AB	5,6	33,4
	163,9	116,7
Avgår interna poster (fibernetet)	-	-30,0
Summa förvärv av finansiella och materiella anläggningstillgångar	163,9	86,7



Kommunens största investering under 2019 är ombyggnationen av ishallen
Foto: Fredrik Melkersson

Kommunens investeringar, mnkr

NÄMND, UTGIFTER	Investeringar 2019	Budget 2019	Avvikelse
Kommunstyrelseförvaltning exkl samhällsbyggnad- och utvecklingsavdelningen			
Inventarier	-	0,8	0,8
Totalt kommunstyrelseförvaltn exkl samhällsbyggn- och utveckl.avd	-	0,8	0,8
Samhällsbyggnadsavdelningen			
Fastighetsförvaltning; förskolor	2,8	5,5	2,7
Fastighetsförvaltning; grundskolor	11,5	14,6	3,1
Fastighetsförvaltning; gymnasieskola	8,6	9,0	0,4
Fastighetsförvaltning; äldreboende	5,5	2,0	-3,5
Fastighetsförvaltning; stadshuset	2,2	4,3	2,1
Fastighetsförvaltning; brandstation	9,5	6,0	-3,5
Fastighetsförvaltning; ishallen	13,6	11,5	-2,1
Fastighetsförvaltning; diverse fastigheter	1,0	5,0	4,0
Kosten	-	0,6	0,6
Lokalvården	0,2	0,0	-0,2
Fritidsanläggningar, parker, inventarier	5,6	0,2	-5,4
Räddningstjänsten, fordon och inventarier	-	2,7	2,7
Gator och vägar	8,8	9,3	0,5
Mark och exploatering	6,4	8,0	1,6
Totalt samhällsbyggnadsavdelningen	75,7	78,7	3,0
Utvecklingsavdelningen			
Badanläggning utomhus	0,2	-	-0,2
Motionsspår nya lampor	0,2	-	-0,2
Totalt utvecklingsavdelningen	0,4	-	-0,4
Socialnämnden			
Inventarier	0,3	0,5	0,2
Totalt socialnämnden	0,3	0,5	0,2
TOTALT	76,4	80,0	3,6

INVESTERINGSINKOMSTER (exkl försälj av anläggningstillg.)	Inv.inkomst 2019	Budget 2019	Avvikelse
Investeringsstöd Borghaga/Vimarhaga	0,2	-	0,2
Investeringsstöd AL- och Södra Vi skola	0,1	-	0,1
TOTALT	0,3	-	0,3

Redovisning av mål som är tagna i budget 2019

KOMMUNSTYRELSEFÖRVALTNINGEN (exkl samhällsbyggnadsavd)			
Perspektiv	Mål	Måluppfyllelse	
Ekonomi	En ekonomi i balans	Utfallet är 9,4 mnkr bättre än budgeten.	
Invånare och brukare	Leverera tjänster av hög kvalitet.	Medborgarundersökningen kommer inte att genomföras 2019.	
Verksamhet och medarbetare	Nöjda och friska medarbetare samt chefer med ett utvecklande ledarskap.	<p>Andelen chefer som genomgått ledarskapsprogrammet: Program 9 avslutades. Program 10 och 11 avslutas i början på år 2020. Program 12 startar i februari 2020. Målet är uppfyllt.</p> <p>Andelen som i medarbetarenkäten anger att de är nöjda med ledarskapet: Vi ser att HME gällande styrning och ledning har ökat sedan förra mätningen 2017. Nära målet.</p> <p>Andelen som i medarbetarenkät känner att de kan påverka: Vi ser att det är en ökning i medarbetarenkäten sedan förra mätningen 2017. Nära målet.</p> <p>Andelen som i medarbetarenkät känner sig diskriminerade eller kränkta: Vi ser i resultatet av medarbetarenkäten att siffrorna är oförändrade sedan förra mätningen 2017 vilket gör att vi måste arbeta mer aktivt med den psykosociala arbetsmiljön. Målet är inte uppfyllt.</p> <p>Då alla ovanstående indikatorer ingår i totala målet gör att vi snittar måluppfyllelsen till Nära målet.</p>	
Utveckling	En hållbar utveckling för framtiden.	(Inga indikatorer är tagna i budgeten)	

ÖVERFÖRMYNDARE I SAMVERKAN			
Perspektiv	Mål	Måluppfyllelse	
Ekonomi	En ekonomi i balans.	Utfallet är 424 tkr bättre än budgeten. Vakant tjänst under året. Inget införande av verksamhetssystem och e-tjänst.	
Invånare och brukare	Årlig utbildning av ställföreträdare.	Vid den årliga utbildningen för ställföreträdare deltog färre antal deltagare än föregående år.	
	God tillgång på ställföreträdare.	Det finns ingen reserv av ställföreträdare att rekrytera till nya ärenden men trots svårigheten har verksamheten lyckats att utse ställföreträdare till nya ärenden.	
Verksamhet och medarbetare	Överförmyndaren ska arbeta för att ha en god tillgänglighet, gott bemötande och snabb handläggning med hög kvalitet.	Svarsfrekvens 64 %, målet är 70 %. Målet om 4,5 är inte uppfyllt när det gäller tillgänglighet och snabb handläggning med hög kvalitet ligger på 4,45. Bemötande 4,68,	
	Effektiv handläggning av anmälningar om behov av ställföreträdare.	Målet är uppfyllt.	
	Medarbetare och överförmyndare ska ha kompetens för att utföra sitt uppdrag.	Målet är uppfyllt. Handläggare och administratör har deltagit i utbildningsinsatser och länsträffar enligt plan.	
	Effektivare granskning av årsräkningar.	Målet ej uppfyllt på grund av att personal med kunskap om granskningsarbete har saknats under stor del av året med anledning av vakant handläggartjänst.	
Utveckling	Införande av e-tjänst för att effektivera redovisning för ställföreträdare och handläggare.	Målet ej uppfyllt på grund av vakant handläggartjänst.	

Redovisning av mål som är tagna i budget 2019

BARN- OCH UTBILDNINGSNÄMNDEN			
Perspektiv	Mål	Måluppfyllelse	
Ekonomi	En ekonomi i balans där resurserna fördelas behovsstyrt.	Barn- och utbildningsnämndens prognostiserade resultat för 2019 är ett underskott på 11,0 mnkr.	
Invånare och brukare	Alla elever ska lyckas.	Andelen elever som uppnått kunskapskraven i samtliga ämnen i åk 6 sjönk från 78% till 75%. Andelen elever som uppnått kunskapskraven i samtliga ämnen åk 7-9 ökade från 67% till 79%, vilket är det näst högsta resultatet de senaste 10 åren. Behörighet till gymnasiet ökar från 75% till 84% och det genomsnittliga meritvärdet ökar från 209,8 till 229,9, vilket är det högsta resultatet sedan mätningarna infördes.	
	Vårdnadshavare och elever är nöjda med verksamheten	Vårdnadshavarna i grundskola och förskola är mer nöjda än föregående år, men målet uppnås inte än fullt ut i grundskola och gymnasium (få svar). Dock ökade värdet totalt från 8,2 till 8,3 på en 10-gradig skala.	
Verksamhet och medarbetare	Alla på förvaltningens arbetsplatser präglas av en god psykisk och fysisk arbetsmiljö.	Målet nås i alla tre delenkäter i samtliga verksamheter, förutom vad gäller "Arbetsmiljö och trivsel" i grundskolan, där resultatet är 7,9.	
Utveckling	Alla förskolor och skolor har en miljö fri från kränkande behandling, diskriminering eller trakasserier.	92% av eleverna i åk 5 känner sig trygga i skolan och 100% av eleverna i åk 8 känner sig trygga i skolan. Vimmerby har ej fått någon kritik på anmälningar till skolinspektionen gällande kränkande behandling.	

SOCIALNÄMNDEN			
Perspektiv	Mål	Måluppfyllelse	
Ekonomi	En ekonomi i balans.	Underskott mot budget med 22 809 tkr (- 6 %)	
Invånare och brukare	Brukare ska vara delaktiga i utförandet av de insatser som ges.	Aktuell genomförandeplan finns för 92 % av brukarna (målvärde 95 %)	
Verksamhet och medarbetare	Verksamheten ska ha medarbetare med god kompetens att utföra sitt uppdrag.	82 % av tillsvidareanställda medarbetare har adekvat kompetens för sitt uppdrag (målnivå 80 %)	
Utveckling	Invånare och brukare ska ges möjlighet till trygghet och självständighet genom att det finns verksamhet som motsvarar behov.	23 beslut har inte kunnat verkställas inom tre månader (målnivå alla beslut)	

Redovisning av mål som är tagna i budget 2019

MILJÖ- OCH BYGGNADSNÄMNDEN		
Perspektiv	Mål	Måluppfyllelse
Ekonomi	Verksamheten bedrivs inom budget.	Budgeten överskrids med -668 tkr, varav nämnd - 22 tkr. Många planer och många mätuppdrag i Vimmerby. Ny mandatperiod innebär merkostnader för nämnden.
Invånare och brukare	God service till företag och invånare.	Preliminär sammanställning av servicemätningen Insikt, januari-december, visar att målet uppnås. Det utvecklingsarbete och de effektiviseringar som bedrivs har gett resultat. Företag, organisationer och privatpersoner som besvarat enkäterna under året ger totalt sett höga betyg för samtliga serviceområden: information, tillgänglighet, bemötande, kompetens, rättssäkerhet och effektivitet.
Verksamhet och medarbetare	Gott samarbete.	Mycket högt satta målnivåer som tyvärr inte nås. Utfall medarbetarenkäten 2019: <ul style="list-style-type: none"> • Samarbete med arbetskamraterna fungerar bra/ mycket bra: 89% • Samarbete mellan enheterna fungerar bra/ mycket bra: 68% • Samarbete med medarbetare på andra förvaltningar/företag fungerar bra/mycket bra: 73%. Totalt sett får området samarbete utfall 93% när man summerar betygen 3-5 i enkäten.
	Gott ledarskap.	Betygen ökar och 93,5% av medarbetarna tycker att ledarskapet är gott.
	Stolthet.	98,6% av medarbetarna upplever stolthet över sitt jobb och över att jobba på Hultsfred-Vimmerby
	God personalthälsa.	Mycket låg sjukfrånvaro 2019: 1,65% av all arbetad tid. Har minskat betydligt sedan 2018 då den låg på
Utveckling	Hållbara planer.	Enligt den bedömning som görs idag uppfyller planerna målsättningen. Mätmetoden är inte heltäckande och därför måste vi utveckla den under 2020. För att få ett bra mått och resultat behöver alla tre dimensioner av hållbarhet vägas in i bedömningen, det vill säga ekonomiska, sociala och miljömässiga
	Ständigt förbättrat hållbarhetsarbete.	Kommunerna backar i rankingen Aktuell Hållbarhet 2019. Vimmerby ligger på plats 118 och Hultsfred plats 143, vilket innebär gemensam snittplacering 130,5 och att målnivån bland de 90 bästa inte uppnås. Val av frågor i enkäten och trender inom området kan medföra stora variationer i resultat mellan

Ord– och begreppsförklaringar

Anläggningstillgångar

Fast och lös egendom avsedda för stadigvarande bruk så som byggnader, mark, inventarier, maskiner och aktier.

Ansvarsförbindelser

Förpliktelse i form av borgensåtagande, ställda panter och dylikt. Om förpliktelsen måste infrias belastar den resultatet.

Avskrivning

Årlig värdeminskning av anläggningstillgångar där avskrivningen sker utifrån förväntad livslängd.

Avsättning

Förpliktelser som är säkra eller högst sannolika till sin förekomst men ovissa till belopp och infriandetidpunkt. När förpliktelsen uppstår belastas resultatet.

Balanskrav

Lagstadgat krav om att kommunens intäkter ska överstiga kostnaderna.

Balansräkning

Visar den ekonomiska ställningen vid bokslutstillfället samt hur kapitalet har använts (tillgångar) och hur det har anskaffats (skulder och eget kapital).

Blandmodellen

Redovisningen av kommunens pensionsskuld görs dels som skuld i balansräkningen för intjänad pensionsrätt efter 1998 men även som en ansvarsförbindelse utanför resultat- och balansräkningen för pensionsrätt intjänad före 1998.

Derivat

Ett värdepapper vars värde beror på värdet av den underliggande tillgången. Olika former av derivat är optioner, terminer och swappar. De vanligaste formerna av underliggande tillgångar är valutor, aktier, obligationer, räntor, råvaror och index.

Eget kapital

Skilnaden mellan tillgångar samt skulder och avsättningar. Visar kommunens förmögenhet, dvs alla tidigare års sammanräknade resultat.

Det egna kapitalet består av:

- Anläggningskapital, bundet kapital i anläggningar.
- Rörelsekapital, fritt kapital för framtida drift- och investeringsändamål.

Exploateringsverksamhet

Åtgärder för att anskaffa, bearbeta och iordningsställa råmark för att kunna bygga bostäder, affärer, kontor eller industrier.

Finansiell leasing

Avtal där äganderätten kan övergå till leasetagaren (kommunen) vilket innebär att de ekonomiska risker och fördelar som är förknippat med ägandet också övergår.

Kapitalkostnader

Samlingsbegrepp för planmässig avskrivning och intern ränta. En investeringskostnad fördelat över tid.

Kassaflödesanalys

Beskriver hur kommunen fått in pengar under året och hur de använts.

Kommunkoncern

I kommunkoncernen ingår Vimmerby kommun och Vimmerby kommun Förvaltnings AB-koncernen (Vkf). Se sidan 29 för att se vilka bolag som ingår i Vkf-koncernen.

För att få fram kommunkoncernens resultat- och balansräkning tas alla mellanhavanden bort mellan bolagen och kommunen såsom fordringar, skulder, försäljning, inköp och andra resultatpåverkande poster. Vimmerby kommun äger Vimmerby kommun Förvaltnings AB till 100%.

Kortfristig fordran/skuld

Lån, fordran, skuld som förfaller till betalning inom ett år.

Likvida medel

Kontanter eller tillgångar som kan omsättas på kort sikt, till exempel kassa- och banktillgångar.

Likviditet

Betalningsberedskap på kort sikt. Består av kassa- och bankmedel.

Långfristig fordran/skuld

Lån, fordran, skuld som förfaller till betalning senare än ett år efter balansdagen.

Nettoinvesteringar

Investeringsutgifter efter avdrag för investeringsbidrag.

Nettokostnader

Driftkostnader efter avdrag för driftbidrag, avgifter och ersättningar. Finansieras med skattemedel.

Nyckeltal

Mäter förhållandet mellan två enheter.

Omsättningstillgångar

Tillgångar som på kort tid kan omsättas till likvida medel och inte är avsedda för stadigvarande bruk, till exempel förråd, exploateringsfastigheter, fordringar, kassa och bank.

Ord- och begreppsförklaringar

Periodisering

Fördelning av intäkter och kostnader till rätt redovisningsperiod.

Resultaträkning

Sammanfattar intäkter och kostnader och nettot av detta är årets resultat, vilket då blir årets förändring av det egna kapitalet.

Resultatutjämningsreserv

Kommunen kan bygga upp en reserv via det egna kapitalet för att kompensera perioder med sämre skatteintäktsutveckling och utjämna över konjunkturcykler.

Ränteswap

Avtal mellan två parter om en utväxling eller ett byte av räntebetalningar under en given löptid, till exempel byte av fast ränta mot rörlig.

Rörelsekapital

Skillnaden mellan omsättningstillgångar och kortfristiga skulder. Rörelsekapitalet avspeglar kommunens finansiella styrka.

Självfinansieringsgrad

Beskriver hur stor del av kommunens intäkter som finansierar årets investeringar och som man alltså inte behövt låna till.

Soliditet

Andelen eget kapital av de totala tillgångarna, d v s graden av egenfinansierade tillgångar. Beskriver den långsiktiga betalningsförmågan. Uttrycks i procent.

Stibor

STIBOR (Stockholm Interbank Offered Rate) är en daglig referensränta beräknad som ett medelvärde av räntorna SEB, Nordea, Svenska Handelsbanken, Swedbank och Danske Bank ställer till varandra för utlåning i svenska kronor. STIBOR används som referens för räntesättning eller prissättning av derivatinstrument.

Årsarbetare

Antal anställda omräknade till heltidsanställningar.



Symbolfärgernas betydelse



Målet är uppfyllt



Nära målet



Målet är inte uppfyllt



Uppgift saknas eller kan inte bedömas

Redovisningsprinciper

Årsredovisningen är upprättad i enlighet med lagen om kommunal bokföring och redovisning samt rekommendationer från Rådet för kommunal redovisning vilket bland annat innebär att intäkter redovisas i den omfattning det är sannolikt att de ekonomiska tillgångarna kommer att tillgodogöras kommunen och intäkterna kan beräknas på ett tillförlitligt sätt. Fordringar har upptagits till de belopp varmed de beräknas inflyta. Tillgångar och skulder har upptagits till anskaffningsvärde där inget annat anges. Periodiseringar av inkomster och utgifter har skett enligt god redovisningssed. Värdering av kortfristiga placeringar har gjorts post för post till det lägsta av verkligt värde och anskaffningsvärdet. Placeringsmedel är upptagna till marknadsvärdet. Bolagens årsredovisningar har upprättats i enlighet med årsredovisningslagen och enligt Bokföringsnämndens allmänna råd BFNAR 2012:1 och koncernredovisning (K3).

	RKR-rekommendationer	Rek. är uppfyllt	Rek. är delvis uppfyllt	Rek. är inte uppfyllt	Kommentar
R1	Bokföring och arkivering	X			
R2	Intäkter	X			Fr o m år 2015 har investeringsbidrag erhållits med 15,0 mnkr. Av dessa är 13,4 mnkr för äldreboendet Borghaga/Vimarhaga. Upplösningen av investeringsbidragen matchas mot investeringarnas avskrivningstid. Snittet för Borghaga/Vimarhaga är 68 år. Innebär att 0,3 mnkr har intäktsförts under år 2019.
R3	Immateriella anläggningstillgångar	X			
R4	Materiella anläggningstillgångar	X			Linjär avskrivning tillämpas. Gräns för aktivering är ett basbelopp. Komponentavskrivning på byggnader, gator och vägar tillämpas.
R5	Leasing		X		Hysesavtal redovisas ej.
R6	Nedskrivningar	X			
R7	Finansiella tillgångar och finansiella skulder	X			
R8	Derivat och säkringsredovisning	X			Inte aktuellt
R9	Avsättningar och ansvarsförbindelser	X			
R10	Pensioner	X			Värdering är gjord med tillämpning av RIPS 19. För de förtroendevalda politikerna gäller OPF-KL.
R11	Extraordinära och jämförelsestörande poster	X			
R12	Byte av redovisningsprinciper mm	X			Fr o m 180101 beräknas semesterlöneskulden varje månad med utdata från löneprogrammet. Fr o m 190101 är placeringsmedel upptagna till marknadsvärdet.
R13	Kassaflödesanalys	X			
R14	Drift och investering	X			
R15	Förvaltningsberättelse	X			
R16	Sammanställda räkenskaper	X			Vid upprättande av koncernredovisning har kommunens redovisningsprinciper varit vägledande. Inga väsentliga avvikelser har noterats.
R18	Övriga upplysningar som ska lämnas i not	X			





Vimmerby
kommun