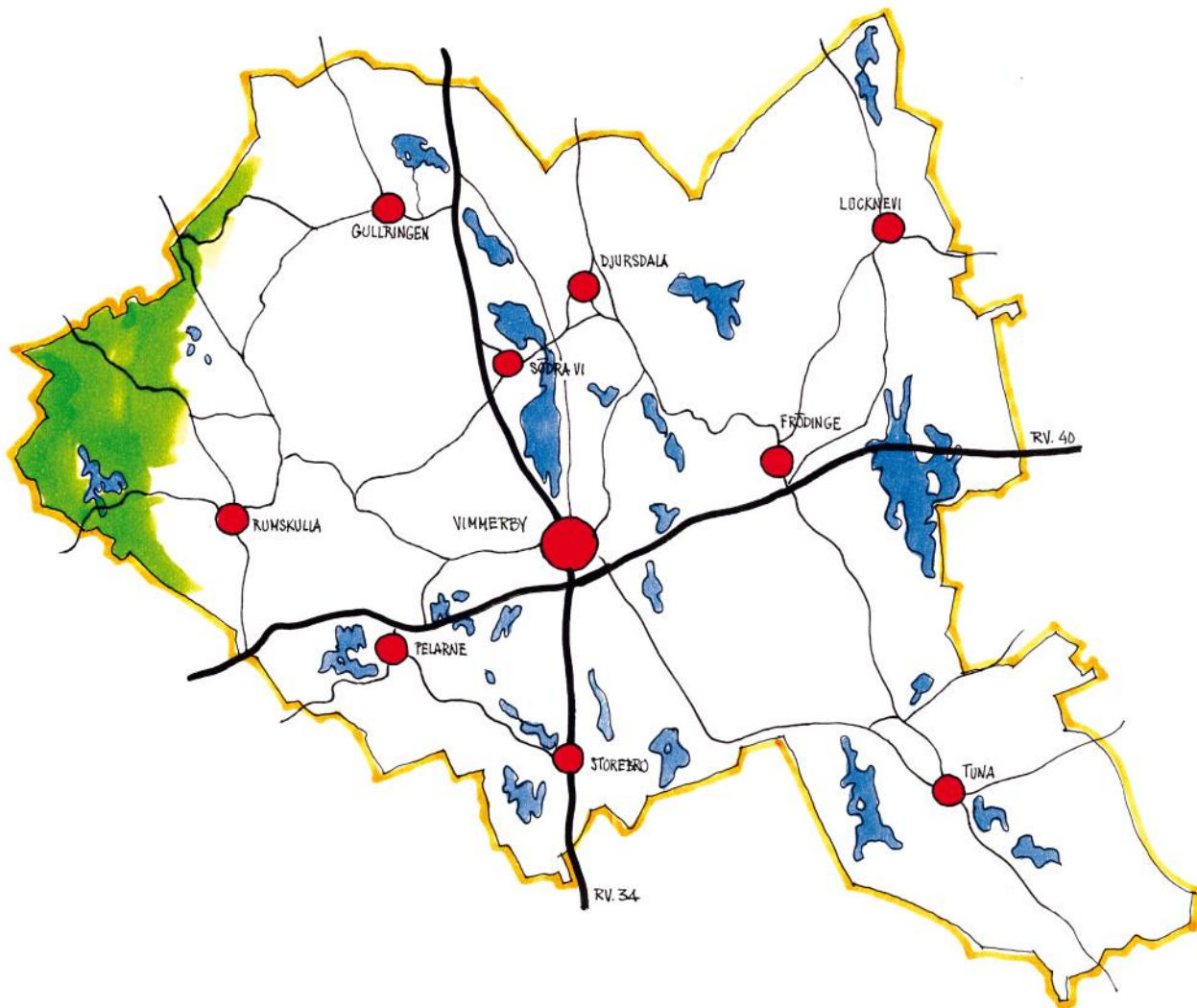


Årsredovisning

Vimmerby kommun

2020





Fakta om Vimmerby kommun

Vimmerby kommun ligger i nordvästra delen av Kalmar län och gränsar till Jönköpings- och Östergötlands län. Vi har ungefär lika långt till Stockholm, Göteborg och Malmö - mellan 300 till 350 km.

Strax utanför staden rinner Stångån som är en av få större vattendrag i Sverige som rinner norrut. Stångån har under många århundraden varit en viktig transportled.

Vimmerby är en av Sveriges äldsta städer. Från 1350 finns det dokument som omnämner stadens sigill men vi vet att platsen har varit bebodd långt tidigare. En stor vikingatida gravplats i staden är ett tydligt tecken på det.

Redan tidigt var Vimmerby känt för sitt hantverk och sina marknader. Framgångarna var till stor förtret för många omgivande städer och därför drogs Vimmerbys stadsrättigheter in av Gustav Wasa år 1532. Det dröjde nästan 70 år innan staden återfick sina rättigheter av Carl IX. Det är därför som det finns ett C för Carolus och den romerska siffran IX i Vimmerbys stadsvapen.

Marknader vet man har pågått sedan 1500-talet. Då Carl IX gav tillbaka stadsrättigheterna år 1604 skrevs det in i privilegiebrevet att staden årligen skulle hålla tre marknader. Den traditionen fortlever ännu idag. Marknader och

oxhandel är två näringsgrenar som satt sin prägel på staden och gjort den känd vida omkring. Nämnas kan att mellan åren 1727 och 1746 levererade Vimmerbys borgare 28 459 oxar enbart till Stockholm.

År 1862 bildades de kommuner som sedan blev Vimmerby kommun. De äldsta landskommunerna var relativt små och hade ofta samma gränser som socknen. Under storkommunsreformen på 1950-talet slogs flera av de små kommunerna samman till större enheter. Storkommunerna slogs år 1971 samman till nuvarande Vimmerby kommun.

Astrid Lindgren, Sveriges mest älskade barnboksförfattare föddes 1907 på gården Näs i Vimmerby. Det var på gården Näs som hon klättrade i sockerdrickstrådet och lekte i snickerboa. Det var här hon hoppade i hö och lyssnade till sagor i Kristins kök. Idag är Näs ett kulturcentrum som lockar tusentals besökare varje år. Besöksnäringen har vuxit starkt i Vimmerby kommun under de senaste åren och en stark dragningskraft är Astrid Lindgrens Värld som varje år lockar omkring en halv miljon besökare.

Vid årsskiftet 2020/2021 bodde det 15 672 personer i Vimmerby kommun, fördelat på 8 025 män och 7 647 kvinnor.

Innehållsförteckning

Inledning

Fakta om Vimmerby	1
Innehållsförteckning	2
Kommunalrådet har ordet	3
Kommundirektören har ordet	4
Politisk organisation	5
Händelser under året	7

Verksamhetsredovisning

Kommunstyrelseförvaltningen	9
Valnämnden	11
Barn- och utbildningsnämnden	12
Socialnämnden	15
Miljö- och byggnadsnämnden	17
Överförmyndare i samverkan	18
Vimmerby kommun Förvaltnings AB - koncern	19

Förvaltningsberättelse

Översikt över verksamhetens utveckling	23
Den kommunala koncernen	24
Viktiga förhållande för resultat och ekonomisk ställning	25
Händelser av väsentlig betydelse	28
Styrning och uppföljning av den kommunala verksamheten	29
God ekonomisk hushållning och ekonomisk ställning	32
Vimmerby kommuns ekonomiska ställning	38
Balanskravsresultat	40
Väsentliga personalförhållanden	41

Finansiella rapporter

Resultaträkning	47
Balansräkning	48
Kassaflödesanalys	49
Noter till resultaträkningen	50
Noter till balansräkningen	53

Drift- och investeringsredovisning

Driftredovisning	59
Investeringsredovisning	60
Investeringsredovisning, kommentarer	61

Redovisning av mål

Redovisning av mål	62
--------------------	----

Förklaringar

Redovisningsprinciper	66
Ord- och begreppsförklaringar	67
Symbolfärgernas betydelse	68

Kommunalrådet har ordet

Coronapandemin präglade 2020 och Vimmerby drabbades hårt. Verksamhetsåret har till stor del handlat om att fortsätta kunna erbjuda kommunal service trots ett tufft läge.

I årsredovisningen för 2019 tackade min företrädare Niklas Gustafsson (M) för sig och överlämnade posten som kommunalråd till mig. Han sa också att han då såg en ljus framtid för Vimmerby.

Det gör jag också. Vimmerby är en attraktiv kommun med engagerade medborgare, ett starkt föreningsliv och ett lika starkt näringsliv. I många andra kommuner är man till och med lite avundsjuk på det starka varumärke vi har i Vimmerby, inte minst tack vare Astrid Lindgren och Astrid Lindgrens Värld.

Vi kommer nog alla minnas 2020 som ett alldeles speciellt år, där ordet som kanske används allra mest i media och i våra relationer med andra människor var "Corona" eller Covid-19. Den pandemi som vänt upp och ner på det mesta, som drabbat människor, föreningsliv, vårt näringsliv och då inte minst vår besöksnäring och alla de entreprenörer och företag som har sin stora årsinkomster när vi i vanliga fall har uppemot 700 000 besökare i kommunen.

Pandemin har naturligtvis påverkat den kommunala organisationen i hög grad. Fantastiskt nog har våra kärnverksamheter, skola, vård och omsorg fungerat väl trots allt. Även sådana verksamheter som handlar om bygglov, markexploatering, bostadsbyggande med mera rullar också på och det var länge sedan vi hade så mycket byggande och nya tomter på gång som under det gångna året. Att verksamheterna fungerar väl, trots omständigheterna beror förstås på mycket slit och fantastiska insatser från alla medarbetare i kommunen.

Vad som delvis har fått stå tillbaka under året är insatser som handlar om mer övergripande och långsiktig utveckling, visionsarbete med mera. Inte helt förstås och vi har under 2020 samlat tjänstepersoner och politiker i ett så kallat utvecklingsråd för att just sortera och kraftsamla kring de utvecklingsfrågor som måste prioriteras.

Ska man se något gott som kan komma ur en kris som pandemin, så vill jag lyfta att det har skett ett fantastiskt lagarbete under året i den kommunala organisationen. Jag upplever det också så, att politiken och tjänstemannaorganisationen arbetat på ett mycket bra sätt tillsammans, för Vimmerbys bästa.

Vi har också under året sett en kraftsamling för Vimmerby där företrädare för handel, besöksnäring, fastighetsägare med flera arbetar tillsammans med oss i kommunen för att finna vägar ur den besvärliga situation vi befinner oss i. Den samverkan kan göra att vi kommer starkare ur krisen.

När detta skrivs har vi just fattat beslut om budgeten för 2021. Vi har tuffa utmaningar framför oss, bland annat kring kompetensförsörjning men också ekonomiska där vi har stora investeringsbehov framför oss. Därför kommer vi under 2021 arbeta med en delvis ny ekonomistyrning- och uppföljningsprocess.

Trots ett besvärligt 2020 ser jag framemot kommande verksamhetsår. Kanske får vi se en normalisering efter pandemin. I vilket fall kommer vi i kommunorganisationen tillsammans fortsätta vårt arbete för ett ännu attraktivare Vimmerby.

Sist men inte minst, vill jag tacka alla medarbetare för goda arbetsinsatser och även mina kollegor i politiken, oavsett partifärg, för ett mycket bra samtalsklimat för Vimmerbys bästa!



Jacob Käll (C)
Kommunalråd



Kommundirektören har ordet

2020 drabbades Vimmerby och övriga världen av coronapandemin, en händelse som kom att prägla vårt arbete under en stor del av året. Det mesta har varit annorlunda och fokus har hela tiden legat på att minska risken för smittspridning och skydda de mest sårbara.

Vimmerby drabbades hårt av pandemin. Ett av de större slagen var när Astrid Lindgrens Värld tvingades stänga efter att bara ha haft öppet i drygt en vecka. Hur stora konsekvenserna av det blir, vet ingen svaret på i nuläget. Men det finns också ljuspunkter. Ett vaccin har tagits fram och vaccination påbörjades under mellandagarna. Den digitala utvecklingen har tagit ett stort steg framåt, något vi kommer ha stor nytta av även efter pandemin. I Vimmerby kommun har vi också kraftsamlat gemensamt i konceptet "Vimmerby Tillsammans".

Den politiska turbulens som präglade 2019 har haft och har efterdyningar. Händelser kopplat till 2019 har fortsatt präglat det kommunala ledningsarbetet 2020. Parallellt hamnade Vimmerby kommun tillsammans med övriga världen i ett massivt arbete kopplat till covid-19. I början av mars aktiverades kommunens krisledningsarbete och stora insatser har gjorts inom hela kommunkoncernen för att hantera pandemin. Alla medarbetare har ställt upp på ett fantastiskt sätt och jag är stolt över det arbete som utförts i hela organisationen. Vimmerby kommun var länge förskonade med få bekräftade fall. Under senhösten förvärrades situationen även hos oss och vid årsskiftet var kommunen en av de hårdast drabbade i Kalmar län.

Pandemin har haft stor påverkan på Vimmerby kommuns näringsliv. Kommunens största företag, Ljunghäll AB, lade ett stort varsel och hade för avsikt att säga upp cirka 130 medarbetare. Uppsägningarna behövde sedan inte effektueras. Astrid Lindgrens Värld hamnade i en ohållbar situation på grund av pandemin och beslutade om att stänga ner verksamheten för året. Det påverkade i sin tur hela besöksnäringen och handeln när turisterna uteblev. För att kraftsamla kring utmaningarna inom besöksnäringen har lokala, regionala och nationella aktörer träffats för att hitta vägar att stötta besöksnäringen. Lobbyarbetet har gett resultat i form av att regeringen nu bildat en statssekreterargrupp med fokus på Vimmerby.

Konsekvenserna av pandemin för kommunens näringsliv är i detta läge oöverblickbara. Vimmerby kommun har på olika sätt försökt att milda omfattningen av det svåra läget genom att bland annat erbjuda gymnasieelever luncher av privata näringsidkare och anstånd för att betala sina fakturor där behov uppstått. För att mildra effekten av covid-19 och för att stödja det lokala näringslivet har Företagarna Vimmerby, Vimmerby handel, Vimmerby Fastighetsklubb, Vimmerby Turistbyrå och Vimmerby kommun gått samman under begreppet Vimmerby Tillsammans. Beskedet i slutet på december är att Astrid Lindgrens Värld kommer att öppna i någon

form 2021 och parallellt har också vaccinationen påbörjats nationellt och regionalt.

Pandemin har påverkat det övergripande utvecklingsarbetet men förhoppningen är att arbetet med att stärka den lokala attraktionskraften ska kunna fortsätta under 2021. Det politiska visionsarbetet fick också nedprioriteras under 2020 men arbetet förväntas återupptas under 2021. Internt i organisationen kommer det fortsatt att göras satsningar på medarbetare och ledare och arbete med att uppdatera kommunens styrmodell är inplanerat.

Ekonomisk hållbarhet, kompetensförsörjning, infrastruktur och bostäder är även fortsatt prioriterade frågor inom kommunen. Vi behöver bland annat satsa på vuxenlärandet i allmänhet för att underlätta matchning mellan behov och tillgång av arbetskraft.

Vimmerby kommun har ökat något i befolkning och den senast kända siffran visar 15 672. Fler bostäder behövs. Därför måste dialogen med olika marknadsaktörer som är intresserade av att investera i nya bostäder i kommunen fortsätta prioriteras eftersom det kommunala investeringsutrymmet är begränsat.



Carolina Leijonram
Kommundirektör



Kommunstyrelsen 2020-12-31

Kommunstyrelsen uppgift är att leda och samordna kommunens verksamhet och ekonomi. Alla ärenden som ska behandlas i kommunfullmäktige bereds först i kommunstyrelsen. Kommunstyrelsen utses av kommunfullmäktige.



Jacob Käll (C)
Ordförande



Marie Nicholson (M)
1:e vice ordförande



Helen Nilsson (S)
2:e vice ordförande



Eva Svensson (C)
Ledamot



Erik Paulsson (C)
Ledamot



Bo Svensson (C)
Ledamot



Ola Gustafsson (KD)
Ledamot



Peter Högberg (S)
Ledamot

ERSÄTTARE

Peter Andrae	(M)
Tomas Peterson	(M)
Eva Berglund	(S)
Jacob Käll	(C)
Eva Svensson	(C)
Marcus Jonmyren	(C)
Torbjörn Sandberg	(KD)
Lis-Astrid Andersson	(S)
Kenneth Björklund	(S)
Peter Fjällgård	(V)
Petra Whidotti	(SD)



Daniel Nestor (S)
Ledamot



Lars Johansson (V)
Ledamot



Emil Larsson (SD)
Ledamot

Kommunfullmäktige 2020-12-31

Kommunfullmäktige är kommunens högsta beslutande organ. Här sitter 49 folkvalda politiker från sex partier som väljs vart fjärde år. Här bestäms de politiska målen för den kommunala verksamheten. Kommunfullmäktige sammanträder ca 10 gånger per år.



Leif Larsson (C)
Ordförande



Gudrun Brunegård (KD)
1:e vice ordförande



Lennart Nygren (S)
2:e vice ordförande

MANDATFÖRDELNING 2019-2022

Centerpartiet	14
Socialdemokraterna	13
Moderaterna	6
Sverigedemokraterna	6
Kristdemokraterna	5
Vänsterpartiet	5



Händelser under året

Jacob Käll tillträder sin tjänst som kommunstyrelsens ordförande.



Regeringen har fattat beslut om att införa ett nationellt besöksförbud från och med 1 april på samtliga äldreboenden i Sverige. Vimmerby kommun införde besöksförbud 20 mars, vilket omfattar Vimarhaga, Borghaga, Vidala och Kvillgården.

Astrid Lindgrens Värld tvingas stänga parken efter att ha varit öppen i drygt en vecka. Detta för att det kommit nya besked från Polismyndigheten om att föreslagna åtgärder pga coronapandemin inte är tillräckliga.

**ASTRID LINDGREN
VÄRLD HAR STÄNGT
FÖR ÅRET OCH
ÖPPNAR ÅTER 2021**

Med anledning av regeringens rekommendationer om distansundervisning för högskolor och gymnasier har Barn- och utbildningsförvaltningen fattat beslut om distansundervisning på Vimmerby gymnasium, Lärcenter och Campus Vimmerby fr o m 18 mars.



Vimmerby blir utvald som en av tre kommuner i Småland som får medel från Familjen Kamprads

Stiftelse. Tanken med projektet är att minska äldres känsla av isolering.

Försäljning av villatomter i Nossult startar 2 juni. Nossult är ett nybyggt bostadsområde som ligger i anslutning till sjön Nossen och är beläget ca 3 km från centrum i Vimmerby.

JANUARI

FEBRUARI

MARS

APRIL

MAJ

JUNI



merby kommun kör igång en Idrottsskola i kommunen. 27 barn födda 2011 har anmält sig för att utöva 11 idrotter under en period på 32 veckor.

RF-SISU tillsammans med Vimmerbyortens ryttaförening och Vimmerby kommun

Vimmerby kommun hamnar på plats 136 när Aktuell Hållbarhet presenterar sin årliga ranking över Sveriges miljöbästa kommuner.

Statens kulturråd beviljar en miljon kronor till läs- och skrivfrämjandet och pengarna fördelas lika mellan Vimmerby kommuns regionala litteraturuppdrag och Vimmerby bibliotek.



Litteraturnod får bidrag från Regionala utvecklingsnämnden i Kalmar län vilket stärker ytterligare det pågående litteraturuppdrag som Vimmerby kommun tilldelats tidigare.



Vimmerby kommun får högt betyg i "Nöjd-Kund-Index" i SKR:s mätning Öppna Jämförelser Förtagsklimat. Det är en förbättring jämfört med förra året och av de 188 kommunerna som deltog hamnade Vimmerby på plats 66.



Vimmerby Orienteringsklubb, Vimmerby kommun och Vimmerby tillsammans bjuder in till Naturpasset i orienteringens tecken. Naturpasset går i VOK-skogen och är ett sätt att komma ut i skogen och motionera på ett tryggt sätt utan oro för Covid-19.

När kommunens finaste byggnad röstas fram står Kulturskolan som vinnare.



Foto: Andreas Horste

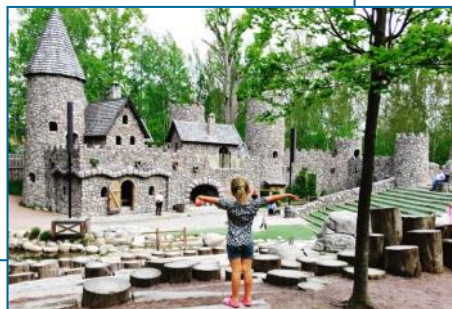
Edmund Albinsson, lärare på Astrid Lindgrens skola, blir nominerad till lärarpriset Guldäpplet 2020. Priset lyfter fram lärare som



Bilden är pressbild från Guldäpplet, foto: Bo Helmersson

utvecklar skolan och pedagogiken med digitala verktyg och arbetssätt.

Även detta år tar Astrid Lindgrens Värld hem dubbla vinster i Swedish Brand Award som mäter varumärkeskännetid och kundnöjdhet. ALV vann kategorin nöjesattraktioner och tog hem totalvinsten i konkurrens med 400 olika varumärken i 30 olika kategorier. Detta trots att de endast hade öppet drygt en vecka pga pandemin.



Litteraturfestivalen "Vimmerby berättar" som tidigare pågick i åtta dagar blir i coronatid en förlängd festival till åtta månader.

Förvaltningsrätten ger Astrid Lindgrens Värld rätt i att varje teaterföreställning ska betraktas som en separat allmän sammankomst. Därmed slår domstolen fast att polisens tolkning av lagen var fel.



JULI

AUGUSTI

SEPTEMBER

OKTOBER

NOVEMBER

DECEMBER

Under sommarlovet tre första veckor har sex ungdomar i årskurs nio och ettan på gymnasiet haft feriepraktiken "unga kommunutvecklare". Arbetets syfte är att få ett ungdomsperspektiv på olika frågor och projekt runt om i kommunen.



Alfred Svensson från Virum utanför Tuna tar tillsammans med sin kompanjon Klas Eriksson hem Bästa Humorprogrammet på Kristallen med sin programserie Leif och Billy.

Björkbackens Karaktärshotell har utsetts till Årets Turistmål 2019 i kategorin hotell av turistmål.se. Motiveringen var att Karaktärshotellet har en servicenivå i världsklass och har stort fokus på gästen. På ett positivt och drivande sätt ligger man i framkant.



Besöksförbud på äldreboende upphör 1 oktober.

Astrid Lindgren-priset går i år till författaren och illustratören Jakob Wegelius. Jakob bor och verkar i Mörtfors utanför Oskarshamn. I motiveringen lyfts bland annat hans "gränslösa fantasi och berättarkraft" fram.



Foto: Lena Sjöberg

CK Wimer tilldelas Vimmerby kommuns kultur- och fritidspris för sin insats inom cykelsporten och utveckling av Wimer Bike Park.

Verksamhetsredovisning



Gruppen Preparand 1 från Kulturskolan
Foto: Ebba Lilja

Kommunstyrelseförvaltningen

Kommunstyrelseförvaltningens uppgift handlar till stor del om att stötta processer för att övriga förvaltningar med kärnuppdrag ska bli framgångsrika i sina uppdrag. I kommunstyrelseförvaltningen ingår, förutom avdelningarna administration, hr och ekonomi, även samhällsbyggnad och utvecklingsavdelningen.

Viktiga händelser 2020

Den politiska turbulens som pågick under 2019 har fortsatt prägla arbetet på kommunstyrelseförvaltningen även under 2020.

Från mars månad har förvaltningen lagt mycket tid på krisledningsarbete med anledning av coronapandemin. Fokus har varit att skydda de särskilt utsatta grupperna och upprätthålla samhällsviktiga funktioner. I det arbetet har kommunikation med medborgare, medarbetare och samverkansaktörer varit oerhört viktigt. Att snabbt utveckla de digitala möjligheterna har också prioriterats med bra resultat, bland annat sändes kommunfullmäktige digitalt hösten 2020. Pandemin har påverkat utvecklingsarbetet, bland annat har projektet med ett kommungemensamt kontaktcenter fått senareläggas och även det politiska visionsarbetet stannade av. Ekonomichefen har sagt upp sig och rekryteringsarbetet har inletts för att hitta rätt person för uppdraget.

Biblioteksverksamheten ingår i adm avd. på grund av pandemin och regeringens restriktioner tvingades biblioteket stänga ner som mötesplats med start 14 november. Istället har verksamheten arbetat aktivt med sin digitala service och även gett medborgarna möjlighet att låna böcker genom hämtning på stadsbiblioteket.

Under året har ett större litteraturprojekt pågått inom ramen för Litteraturnod Vimmerby som i november presenterades i form av boken Körverk. I boken finns 136 texter från hela länet, flera av textförfattarna är från Vimmerby.

Till räddningstjänsten rekryterades under året en ny räddnings- och säkerhetschef. Riksdagen beslutade i oktober 2020 om förändringar i lagen (2003:778) om skydd mot olyckor. Arbetet för att klara omställningen och de högre krav som ställs på kommunerna har påbörjats. Det arbetet fortsätter i samverkan med andra kommuner 2021.

Till gatukontoret har en ny gatuchof rekryterats. Under året har det varit mycket fokus på mark och exploatering som har en hög belastning, man har även sökt ny personal men haft svårt att rekrytera in rätt kompetens. Gatukontoret har arbetat vidare med lek- och badplatsstrategi samt en handlingsplan. Drift-enheten har under pandemin agerat stöd till socialförvaltningen i form av en logistikgrupp där man tillsatt en gruppchef samt varit resurstöd med transporter, lagerutrymme och personal.

Fastighetskontoret är fortsatt underbemannade och kompetensförsörjningen är svår, då få söker de utannonserade tjänsterna. Behov av skollokaler utreds vidare och en förstudie påbörjades i slutet av året. Större investeringsprojekt som Nybble förskola och

Verksamhetsredovisning

vård/omsorgsboende har påbörjats, renovering av Vimarshem är klar och brandstationen är nästan helt klar. Fastighetsförvaltningsavtalet med Vimarhem är i slutfasen och ska gälla för 2021.

Kostenhetens fokus på att minska matsvinnet fortgår men riktiga mätningar har varit pausade under 2020. Generellt ser man ändå att eleverna äter mer och slänger mindre. Enhetens systematiska arbete med arbetsmiljön har gett resultat och de redan låga nivåerna har minskat. Ett nytt kostprogram har införts vilket ska bidra till att effektivisera arbetet. Under pandemin har det varit en utökad matdistribution till riskgrupperna och kylmat till högstadiel elever som studerat på distans har erbjudits. Lokalvårdsenheten har under året arbetat löpande med att sänka höga sjuktal. Lokalvården har även haft utökad uppdrag och frekvens under 2020 på grund av pandemin.

Näringslivsenheten har under året haft fokus på projektet SLUS (social, lokal, utvecklingsstrategi) vilken nu har växlat upp i Allas Vimmerby. Fokus har legat på att få till stånd utvecklingsgrupperna i de tio tätorterna i Vimmerby kommun och flera möten har genomförts under året. Näringslivsenheten har också genomfört cirka 20 företagsbesök under 2020.

Utbildning inom "Starta eget" har genomförts med uppföljningsmöten med de deltagare som önskat. Kompetensbehovsprojekten med samverkan inom organisationen och i näringslivet har fortsatt under året.

Marknadsföringen av industriområdet Krönsmön har gett resultat. Under 2020 har cirka 30 procent av ytan reserverats via skriftliga avtal eller sålts. Arbetet med en handelsstrategi har påbörjats.

Fritidsenheten har haft stort fokus på att stötta föreningar med frågor och avtal kopplat till pandemin. Under året har enheten också arbetat fram riktlinjer som stöd till föreningarna.

Arbetet med att utveckla kommunens mötesplatser fortsätter med bland annat Södra Vi och Storebro. Under 2020 har i genomsnitt cirka 15 personer varit anställda på kommunens olika mötesplatser.

Kulturskolan och Fabriken har haft ett begränsat antal event under året på förekommen anledning. Söktrycket på dansprofilen har ökat kraftigt även under 2020. Merparten av restaureringen av Kulturskolan har färdigställts under året.

I januari 2020 blev Barnkonventionen lag i Sverige och under året har utbildningar genomförts inom området. Under hösten beviljades kommunen medel från Tillväxtverket för att utveckla besöksnäringen tillsammans med

kommunerna Hultsfred och Eksjö. Under året har utvecklingsavdelningen också arbetat med en förstudie avseende turistbyråverksamheten och gränssnittet med kommunen inför framtiden.

När pandemin drabbade Vimmerby skapades samverkanplattformen Vimmerby Tillsammans mellan Företagarna i Vimmerby, Vimmerby Fastighetsklubb, Vimmerby Turistbyrå, Vimmerby Handel samt Vimmerby kommun. En mängd aktiviteter har i syfte att stötta kommunens besöksnäring och handel. Vimmerby Tillsammans uppmärksammades av Familjen Kamprads stiftelse och genom dem erhöles medel, där målet var "att underlätta för våra äldre i Vimmerby kommun genom ett lokalt entreprenörskap" i samband med pandemin.

Ekonomiskt utfall, jämförelse med budget

Kommunstyrelseförvaltningen gör totalt ett överskott mot budget på 14,8 mnkr.

Varav:

Centrala förvaltningen gör ett överskott på 6,5 mnkr. Här har HR-avdelningen störst överskott med 4,5 mnkr varav 3,3 mnkr till stor del är att det budgeterade centrala löneanslaget inte har fördelats ut till fullo.

Biblioteket gör ett minus mot budget på 1,0 mnkr som beror på att bibliotekschef har bemannats men inte har varit budgeterat. Köpta administrativa it-tjänster har varit lägre än budgeterat.

Samhällsbyggnadsavdelningens totala utfall är ett överskott mot budget på nära 6,6 mnkr men på verksamhetsnivå finns skillnader. Fastighetskontoret ligger långt under budget för såväl personalkostnader som reparations- och underhållskostnader. Även låga kostnader för vinterväghållning samt realisationsvinster från försäljningar bidrar till resultatet. Kost- och lokalvårdsenheterna har drabbats av merkostnader på grund av pandemin och räddningstjänsten gör ett inkomsttapp på grund av uteblivna utbildningar. Även kostnaderna för bostadsanpassningar är betydligt högre än både budget och de senaste årens utfall.

Utvecklingsavdelningens resultat visar ett överskott på 1,7 mnkr mot budgeten. Det är flera verksamheter som 2020 gör ett överskott. De med störst positiv avvikelse är:

Näringslivsenheten som gör ett överskott mot budget på 1,1 mnkr. Överskottet utgörs främst av lägre personalkostnader än budgeterat. Stöd fritidsverksamhet gör ett överskott på 0,4 mnkr. Beror bland annat på att maskinbidrag inte betalats ut. Varuhemsändningsbidraget överskott på 0,5 mnkr. Det är en kombination av högre intäkter och lägre kostnader som utgör överskottet.

Verksamhetsredovisning

Förväntad utveckling

Som en följd av pandemin har förvaltningens interna arbete med digitaliseringen växlat upp rejält. Det kan bli en positiv effekt som skapar helt andra förutsättningar "Postcorona". Då kan erfarenheter och nya kunskaper användas i syfte att skapa mervärde för våra medborgare och effektivisera våra interna processer.

För samhällsbyggnadsavdelningen har många planer och förväntningar fått skjutas på framtiden på grund av pandemin. Kommande utmaningar är fortsatt digitaliseringen av verksamheterna, kompetensförsörjning och utbildning av personal för att möta de nya kraven. Tillsammans med HR-avdelningen pågår ett arbete för att minska sjukfrånvaron genom förbättrad arbetsmiljö. Anpassa och effektivisera ambitionsnivån på respektive verksamhet för att nå en ekonomi i balans. Vi kommer även rikta in oss på att fokusera på rätt saker utifrån våra ansvarsområden och leverera kvalitet med ett gott bemötande.

Utvecklingsavdelningen fokuserar på en budget i balans även för 2021. Vi ser dock en stor utmaning i att leverera mot budget då vi dels har ett sparbetning samtidigt som vi ska upprätthålla önskad kvalitet då vi är en person mindre 2021.

Näringslivsenheten fortsätter arbetet med Allas Vimmerby och att operativt förankra processer i utvecklingsgrupperna och internt inom kommunens verksamheter. Vi fortsätter enligt handlingsplan att besöka och

diskutera frågor med vårt näringsliv i syfte att förbättra samarbetsklimatet. Enheten ser över möjligheterna att genomföra mötena digitalt.

Arbetet med handlingsstrategin fortsätter och ska levereras till politiken för beslut runt sommaren. Även marknadsföringen av Krönsmön fortsätter med riktade kampanjer.

Implementeringsprocessen för att säkra bidragsutredningen kommer att slutföras under 2021. Under året ska en mötesplatssamordnare anställas på heltid fram till augusti med en förhoppning att tjänsten permanentas.

Insatserna för att utbilda hela kommunen i barnkonventionen fortsätter och folkhälsoplanen ska gå till politiken för beslut.

Arbetet med att förbättra styrning och mål för internationaliseringsarbetet ska genomföras, där även operativa handlingsplaner ska tas fram.

Vimmerby Tillsammans fortsätter att vara en aktiv samarbetsplattform för engagerade organisationer. Ovan är under förutsättning att pandemin klingar av i närtid.

Målen 2020

Se redovisning av varje mål på sidan 62.

Valnämnden

I varje kommun ska det finnas en valnämnd med ansvar för att planera och genomföra allmänna val till riksdag, landsting och kommun samt val till Europaparlamentet. Valnämnden ansvarar också för att planera och genomföra folkomröstningar och eventuella extra val till fullmäktige.

För att kunna genomföra sitt uppdrag behöver valnämnden en valadministration bestående av ett valkansli med valsamordnare och administratörer samt knappt 100 röstmottagare fördelade på de tretton valdistrikten.

Viktiga händelser 2020

Det har inte varit någon verksamhet under det här året.

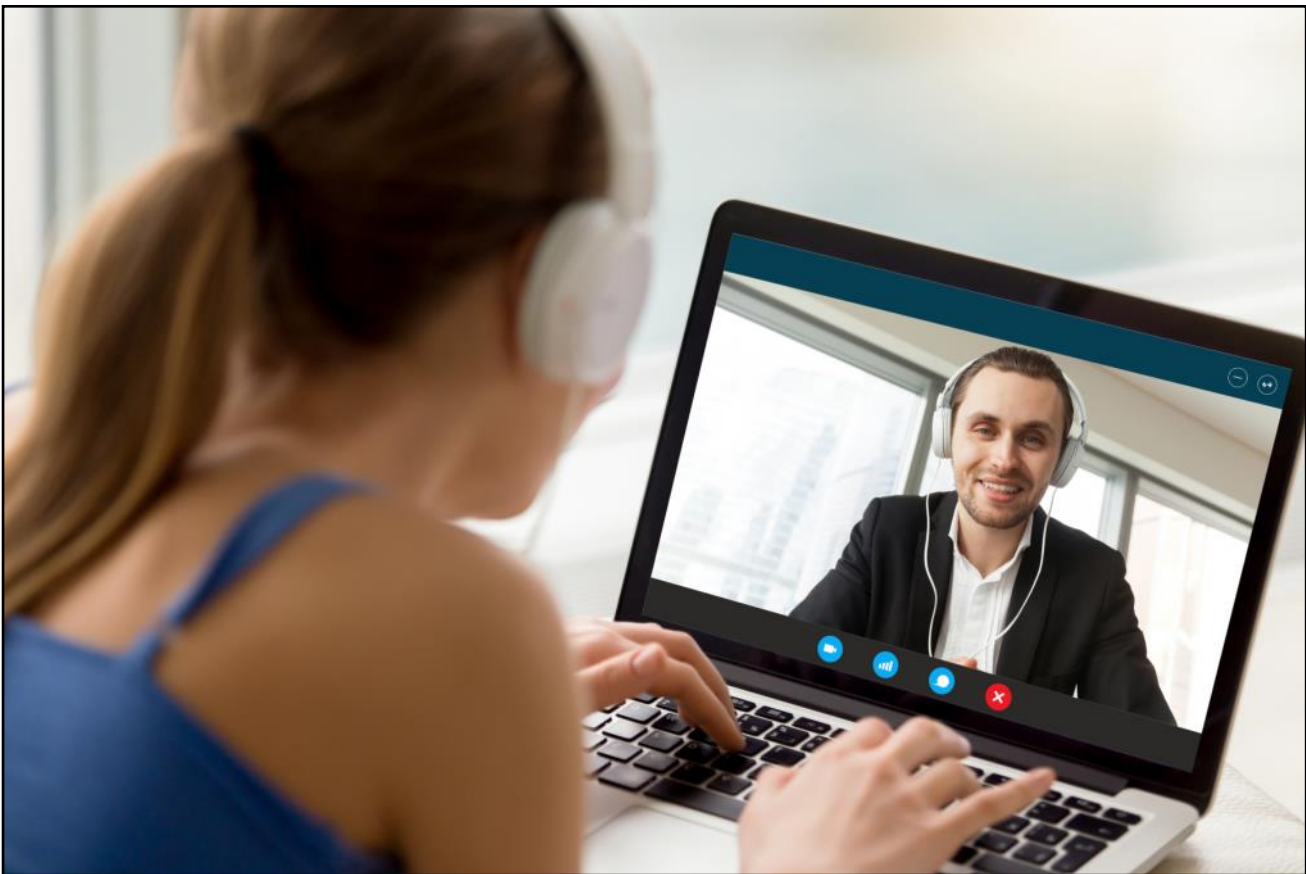
Ekonomiskt utfall, jämförelse med budget

Då det inte har varit någon verksamhet har det i princip inte varit några kostnader. Det är ett överskott på 64 tkr mot budgeten.

Förväntad utveckling

Valnämndens och valkansliets arbete startar igen hösten 2021 inför det allmänna valet 2022.

Verksamhetsredovisning



Barn- och utbildningsnämnden

Barn- och utbildningsnämnden har ansvar för alla utbildningsfrågor från förskola till högskola. Inom nämndens ansvarsområde bedrivs även svenska för invandrare och samhällsorientering.

Viktiga händelser 2020

- Situationen kring Covid-19 har starkt präglat hela året. Mycket utvecklingsarbete har lagts på is under perioden, då allt fokus har behövt läggas på att förebygga smittspridning, få verksamheten att fungera dagligen och ta fram planer och rutiner kopplat till den pågående pandemin.
- Campus Vimmerby fortsätter att växa, och har skrivit avtal med Linköpings Universitet om att starta program för grundlärare med inriktning fritidshem. Start aug 2021. Dock fick Campus avslag på 3 av 4 sökta yrkeshögskoleutbildningar. Beslut taget via budget -21 att utöka Campus lokaler.
- Förvaltningens digitaliseringsarbete har tagit ett stort kliv framåt, då den digitala tekniken använts frekvent för möten och undervisning i samband med covid -19.
- Vård och omsorgsprogrammet på gymnasiet har från och med ht 2020 klasser i alla årskurser. Ämnesplanerna för flera nationella program har reviderats. Ny teknik har införts på Fordons- och

- transportprogrammet och ny kursstruktur har införts på Vård- och omsorgsprogrammet
- Antalet elever på gymnasieskolan ökar, det innebär främst ökande kostnader för IT men även andra områden ger ökande kostnader ex. läro- medel och förbrukningsmaterial.
- Utökad digitalisering – förskolorna har rustats med projektorer och ipads
- Lägre barnantal medförde stängning av Bullerbyns förskola
- Utökade avdelningar på Junibacken i Tuna och Katthult i Storebro
- Fortsatt planeringsprocess med SKR ramavtal för nybyggnation av förskola
- Kompetensförsörjning – märkbara svårigheter att rekrytera förskollärare, specialpedagoger och lärare inom ett flertal ämneskombinationer.
- Arbetet med förstudien kring eventuell nybyggnation av skola har påbörjats.

Elevökningarna inom förskoleklass/grundskola ökade mellan 2016-2018 för att sen bli färre 2019-2020. De senaste fem åren har antalet elever ökat med 129 st.

Verksamhetsredovisning

Dock om vi tittar till prognosen framåt så kommer elevtalet fortsatt att ligga på en förhållandevis hög nivå, och minskningen nuvarande läsår är en tillfällig nedgång och ej starten av ett nytt mönster.

Grundskolans och fritidshemmens lokaler i Vimmerby tätort är för trånga och till viss del undermåliga och något måste göras åt grundskolans och fritidshemmens lokaler i Vimmerby tätort. Likvärdighetspengarna från staten kommer att rekvireras och användas för att öka graden av en likvärdig utbildning utifrån de behov som finns i inom förskoleklass och grundskola. Rekryteringsläget inom grundskolan bedöms vara fortsatt svårt under både 2020 och framöver.

Antalet gymnasieelever har under många år legat ganska stabilt, dvs runt 510-530 elever. Under nuvarande läsår kommer ca 540 elever att påbörja sin utbildning på gymnasiet, och enligt prognosen så kommer elevtalen på gymnasiet öka marginellt och ligga mellan 550-580 elever under ett par år. Även vuxenutbildningen har ökning på antalet studieplatser jämfört med tidigare år.

Antalet förskolebarn kommer troligen att ligga ganska stabilt under 2020, efter några års kraftiga ökning. Det finns fortfarande ett stort behov av en ny förskola i Vimmerby tätort med plats för 120 barn samt utöver det möjlighet till barnomsorg på kvällar och nätter.

CAMPUS Vimmerby har fått en högskoleutbildning till förskollärare beviljad och den första gruppen kommer att påbörja sina studier hösten 2019. Under året har avtal tecknats med LiU där grundlärarprogrammet med inriktning fritidshem kommer att starta augusti 2021. Det gemensamma arbetet inom CAMPUS i Småland fortsätter och ambitionen är att samverkan ska öka.

Ekonomiskt utfall, jämförelse med budget

Barn- och utbildningsnämndens verksamheter överskrider budgeten med 0,7 miljoner kronor, det motsvarar 0,2 % av nettobudgeten som är 365,9 miljoner kronor 2020. Ersättning från försäkringskassan för sjuklöner pga av pandemin har varit 4,3 miljoner kronor under året.

Förskolan har en nettobudget 87,5 miljoner kronor och redovisar överskott med 3,2 miljoner kronor när intäkter för föräldraavgifter är högre än beräknats. Då ingår pedagogisk omsorg i kostnaderna. Antalet förskolebarn har minskat något i förhållande till 2019. Personliga assistenter kostar mer än budget då många barn är i behov av stöd. Ersättning från försäkringskassan var 1,7 miljoner kronor.

Gymnasieskolan redovisar ett sammanlagt underskott på 2,2 miljoner kronor. Interkommunal ersättning (IKE) för fler elever i andra kommuner samt färre i Vimmerby gymnasium ger oss ett resultat av IKE på minus 3,6 miljoner kronor för 2020.

Grundskolan tillsammans med förskoleklassverksamheten har en nettobudget på 161,4 miljoner kronor och redovisar ett nettoöverskott på 1,1 miljoner kronor vid årets slut. Det är oförändrat elevtal i verksamheten. Antalet elever med behov av extra stöd är fortfarande hög men olika lösningar har minskat kostnaderna jämfört med tidigare år. Ersättning från försäkringskassan var 1,8 miljoner kronor.

Fritidshemsverksamheten överskrider budgeten med 0,3 miljoner kronor när särskolans fritidshem är underbudgeterat.

Särskolans nettobudget på 7,0 miljoner kronor överskrids med 0,3 miljoner kronor när flera elever placeras i särskolan än vad som budgeterats.

Vuxenutbildningen klarar inte budgeten när antalet elever i svenska för invandrare och grundvux ökar samtidigt som staten ändrar regler så att vuxenutbildning inte kan vägras någon. De riktade statsbidrag som tidigare finansierade den verksamheten har nu omvandlats till ett generellt statsbidrag till kommunen. Underskott med 2,3 miljoner kronor.

Gymnasiesärskolan redovisar minus 1,6 miljoner kronor då fler elever finns i verksamheten samtidigt som flera elever har extra behov av stöd i form av elevassistenter.

Övriga verksamheter såsom Campus Vimmerby och gemensam administration klarar budgeten tillsammans.

Förväntad utveckling

Övergripande:

Det är svårt att förutse hur året framåt kommer att utveckla sig, då läget kring pandemin fortfarande är oklart framåt. Nu pågår ett arbete inom förvaltningen att hitta hållbara lösningar i den nuvarande situationen, samt att starta upp det utvecklingsarbete och andra områden som lades på is under den akuta krisen i våras.

Förvaltningens och kommunens ekonomiska utmaningar är stora framåt. SKR har informerat om sina prognoser för Vimmerby kommun ur ett ekonomiskt perspektiv och det ser utmanande ut under de kommande 5 åren. Den stora demografiska utmaningen, dvs att antalet invånare som bidrar till skatteintäkterna minskar kraftigt

Verksamhetsredovisning

och den andel av invånarna som innebär kostnader för kommunen (barn och äldre) ökar, påverkar kommunen starkt. Utöver det så finns det väldigt stora behov av investeringar i kommunen.

Förskolan:

Antal barn som föds i Vimmerby har ökat de senaste åren vilket redan medfört fler barn i förskolan. Ökningen har planat ut och de närmaste åren blir det troligtvis inte ytterligare ökning. Det vi ser i prognosen är en liten minskning av antalet barn i förskolan.

I förskolans reviderade läroplan lyfts de ökade kraven kring digitalisering. Utbildningen ska ge barnen förutsättningar att utveckla adekvat digital kompetens genom att ge dem möjlighet att utveckla en förståelse för den digitalisering de möter i vardagen. Barnen ska ges möjlighet att grundlägga ett kritiskt och ansvarsfullt förhållningssätt till digital teknik, för att de på sikt ska kunna se möjligheter och förstå risker samt kunna värdera information. Förskolorna i Vimmerby är i behov av en IT-pedagog som kan vara ett stöd för pedagogerna i arbetet med digitaliseringen.

I förskolans reviderade läroplan förtydligas undervisningsbegreppet. Det är en positiv utveckling i Vimmerbys förskolor kring likvärdighet i undervisningen. Vi ser ett utökat kollegialt lärande bland pedagogerna och ledningsgruppen för förskolan. Vi fortsätter satsa på kommunövergripande utvecklingsgrupper som är verktyg för arbetet med likvärdigheten. Grupper som är igång under hösten och en bit in på 2021 är *Pedagogisk dokumentation* samt *Plan för lika rättigheter*.

Det finns en fortsatt oro kring kompetensförsörjningen i förskolan. Antalet utbildade förskollärare sjunker och vi har svårt att rekrytera förskollärare till våra förskolor. Det är framförallt ytterområden som vi ser svårigheten att behålla och rekrytera medarbetare.

Grundskolan:

När det gäller grundskolan så har utvecklingen med kraftigt ökat elevantal i skolan till viss del fortsatt. Vi kan under läsåret 2020/2021 se en viss avmattning, men det kommer att vara ett fortsatt högt tryck (främst i Vimmerby) av elever inom F-9 den kommande 3-

årsperioden. Elevökningen i grundskolan ställer stora krav på utökade skollokaler i Vimmerby tätort.

Läsa-skriva-räkna garantin började gälla fr.o.m juli 2019. Kartläggning av elevernas kunskaper i förskoleklass genomförs genom materialet "Hitta språket och Hitta matematiken" under hösten 2019 och våren 2020 för samtliga elever. Kopplat till garantin ska även ett obligatoriskt bedömningsstöd användas för elever i åk 1. Bedömningsstödet gör att vi tidigt kan identifiera elever som riskerar att få, eller som redan har, läs- och skrivsvårigheter. Nämnden gav förvaltningen i uppdrag att tillsammans med pedagogerna utreda vilka ekonomiska satsningar som skulle kunna genomföras i syfte att öka läs- och skrivkunnigheten för eleverna i de tidigare åren. Resultatet av detta ingår i nämndens budgetarbete för år 2021.

Ny lagstiftning har även beslutats när det gäller ökade möjligheter för fjärrundervisning, och den lagen träder ikraft 1 aug 2020. Under hösten 2020 kommer förvaltningen tillsammans med rektorer och IKT-pedagog att påbörja en utredning hur detta kan implementeras i vår kommun. Den nya möjligheten innebär att vi nu kan undervisa i fler ämnen via fjärrundervisning än tidigare.

Målen 2020

De elever som inte är behöriga till gymnasiets yrkesprogram är relativt jämnt fördelat mellan skolorna och mellan könen (något fler flickor). En tydlig faktor som påverkar resultatet är att elever med hög frånvaro ofta saknar godkända betyg i flera ämnen. I enkäten till vårdnadshavarna är det frågor om synpunktshantering och utvecklingssamtalen som hamnar lågt. Ny rutin kring synpunktshantering har tagits fram och förtydligats och djupare kartläggning är planerad kring utvecklingssamtalen. Precis som tidigare år blir resultatet högt när eleverna svarar på frågan om trygghet. Skolorna har ett välfungerande likabehandlingsarbete. Variationen är större mellan klasser än mellan skolor.

Se redovisning av målen på sidan 63.



Verksamhetsredovisning



Socialnämnden

Socialnämnden ansvarar för äldreomsorg, hälso- och sjukvård, omsorg för personer med funktionsnedsättning samt individ- och familjeomsorg.

Viktiga händelser 2020

Den enskilt största händelsen 2020 är den pågående pandemin, covid-19. Socialförvaltningen har legat i krisledning sedan början på mars 2020. Pandemin har inneburit införskaffande av skyddsutrustning, förändrad bemanningsplanering samt mycket samverkan med regionen om t.ex. riktlinjer. Det har också inneburit att en mängd andra delar har prioriterats bort eller har fått anpassats.

Organisationsförändringen som påbörjades 2019 har under 2020 fortsatt med ny indelning av hemtjänstområden samt förändring av individ- och familjeomsorgens organisation. Processorientering som strategi är påbörjad och först ut är individ- och familjeomsorgen.

Socialförvaltningens verksamhetssystem byts under 2020 och 2021, under hösten 2020 så bytte individ- och familjeomsorgen från Procapita till LifeCare.

Inom äldreomsorgen har den statliga satsningen med Äldreomsorgslyftet startat genom att ett års heltidsstudier för 15 medarbetare på vård- och omsorgsprogrammet. En av enheterna inom vård- och omsorgsboende har stjärnmärkts för sin omsorg till personer med demenssjukdom.

Lokalförändringar har skett inom stöd och omsorg LSS genom att korttids/fritids för barn samt delar av daglig verksamhet har bytt lokaler.

Ekonomiskt utfall, jämförelse med budget

Bokslutet visar ett underskott på 25,4 mnkr och det är 2,5 mnkr sämre än året innan. Jämfört med tidigare år så har intäkterna från Migrationsverket minskat kraftigt. Under 2020 har det varit stora merkostnader på grund av pandemin, exempelvis skyddsutrustning och extra personal, där det skett en återsökning från staten, för-

Verksamhetsredovisning

utom för december månad. Den månaden motsvarar ca 2,6 mnkr och eventuellt kan det vara kostnader som det senare kompenseras för.

Inom individ- och familjeomsorgen finns ett underskott på 8,6 mnkr vilket är en betydande skillnad mot 2019 då det var ett överskott på 2,4 mnkr. Skillnaden beror på minskade intäkter från Migrationsverket. Placeringar av barn och ungdomar ger ett underskott på 10,8 mnkr och är den dominerande orsaken till underskottet medan placeringar av vuxna visar ett litet överskott. Ekonomiskt bistånd har ett litet underskott och det påverkar även att bemanningsföretag har använts.

Äldreomsorgen redovisar ett underskott på 6,2 mnkr vilket är lägre än året innan. Hemtjänsten står för den större delen av underskottet (-3,6 mnkr). Där har hemtjänsttimmar ökat under året i ungefär samma omfattning som ökningen mellan 2018 och 2019 (2018: 117 640 tim, 2019: 131 488 tim, 2020: 145 073 tim). Inom vård- och omsorgsboende beror underskottet (-2,5 mnkr) på insatser vid extraordinära behov dygnet runt.

Inom verksamhetsområde stöd och omsorg LSS finns ett underskott på 11,6 mnkr vilket är lägre än året innan. Sedan flera år tillbaka finns en ökning av LSS-insatser utan motsvarande anpassning av budgeten. Största delarna står personlig assistans (-7,0 mnkr) och externplacering (-4,4 mnkr) för men även nattbemanning på gruppboende i och med tidigare krav från IVO.

Hälso- och sjukvården har ett överskott på 0,3 mnkr vilket är en tydlig förbättring från året innan. Tekniska hjälpmedel visar ett underskott på 0,5 mnkr men kostnader för bemanning är lägre än budget.

Förväntad utveckling

De största utmaningarna kan sammanfattas i två punkter:

- Möta ökande behov med begränsade resurser
- Kompetensförsörjningen

Äldreomsorgen och den kommunala hälso- och sjukvården kommer att öka i och med den demografiska ökningen med fler äldre och fler multistjuka. Reformen "Nära vård" som innebär att komma snabbare hem från sjukhus och att färre åker in till sjukhus gör att fler ska vårdas i det egna hemmet.

Konsekvenserna av pandemin kan vi inte förutse än men det finns risk att det påverkar den psykiska hälsan, möjligheten att försörja sig med mera.

Vimmerby har en hög inströmning av orosanmälningar för barn. Förberedelsearbetet med familjecentral pågår och planeras till slutet av 2022 eller 2023.

Närmast fortsätter bytet av verksamhetssystem och uppbyggnad av medborgartjänster samt utveckling av processororientering.

Målen 2020

Underskott mot budget följer i stort de prognoser som gjorts under året men är något bättre jämfört med senaste prognosen. 2020 har påverkats av pandemin och varit svår att prognosticera. De verksamheter som bedömdes vara otillräckligt finansierade uppvisar underskott i linje med det som är känt d.v.s. placeringar av barn, personlig assistans och externplaceringar LSS samt demografiska ändringar som påverkar äldreomsorgen. Kostnadsläget har trots pandemin minskat inom individ- och familjeomsorgen, stöd och omsorg LSS samt hälso- och sjukvården.

När det gäller resultat från de nationella brukarundersökningarna så är det stöd och omsorg LSS som ligger över genomsnittet och har förbättrat sina resultat sedan tidigare. Äldreomsorgen med hemtjänst respektive vård- och omsorgsboende ligger strax under genomsnittet och har något sämre resultat än året innan. Inom individ- och familjeomsorg genomfördes ingen brukarundersökning 2020.

Kompetensnivån för medarbetare är på samma nivå som året innan. Det är inom äldreomsorg som nivån är lägre och det har varit en sjunkande trend under flera år med fler utbildade.

Det är en ovanligt hög nivå för ej verkställda beslut och det beror på pandemin. Av 62 beslut så är 47 inom dagverksamhet, som varit stängd under en period. Det var också en fördröjning på inflytten till vård- och omsorgsboende och då kan extratiden göra att tremånadersgränsen passerats.

Se redovisning av varje mål på sidan 63.

Verksamhetsredovisning

Miljö- och byggnadsnämnden

Hultsfred-Vimmerby miljö- och byggnadsnämnd är en gemensam nämnd. En hållbar utveckling för 30 000 invånare i två kommuner.

Miljö- och byggnadsnämnden ansvarar för tillsyn, lov och kontroll enligt plan- och bygglagen, miljöbalken, livsmedelslagen och lagen om tobak och liknande produkter. Ansvarsområdet omfattar även kommunens fysiska planering, kart- och mättekniska verksamhet samt service i fastighetsbildningsärenden. Den gemensamma nämnden har också uppdraget att samordna kommunernas hållbarhetsarbete.



Viktiga händelser 2020

- Företag, organisationer och privatpersoner är nöjda med servicen och ger förvaltningen fortsatt höga betyg i Insiktsmätningen för information, tillgänglighet, bemötande, kompetens, rättssäkerhet och effektivitet.
- Corona - nämnden fick ett utökat tillsynsansvar gällande trängsel vid serveringsställen. Beslut från centrala myndigheter avseende debitering av kontrollavgifter som kunde förväntats under året har uteblivit på grund av rådande pandemi.
- Friska medarbetare och väldigt låg sjukfrånvaro: 1,90%.
- Positivt utfall från medarbetarenkäten.
- Vår stadsarkitekt avslutade sin anställning under året för att börja ny anställning i Västervik.

Ekonomiskt utfall, jämförelse med budget

Nettokostnaden för verksamheten i kommunerna 2020 (inklusive nämnd):

Vimmerby	8 937 tkr
Hultsfred	8 424 tkr

Vimmerby: -58 tkr inklusive nämnd -17 tkr
Antal årsarbetare 2020: 32,65 jämfört med budget 33,5

Vimmerbys utfall prickar i princip budget för 2020. Skillnaden i nettokostnad förklaras av att Vimmerby har fler invånare (15 657 respektive 14 163 vid beräkningstillfället) och därmed också ett något större resursbehov.

Verksamheten har haft lägre kostnader 2020 för lön, personalomkostnader och övriga personalkostnader. Förvaltningen fick under hösten två vakanser, en egen

uppsägning och en tjänstledighet. Under året har det också varit starkt begränsat med konferenser och utbildningar på grund av läget i samhället. Intäkterna för verksamheten ligger under budget framför allt på grund av lägre intäkter inom plan och bygglov. Men intäkterna för bygglov blev betydligt bättre än den beräknade prognosen i augusti.

Förväntad utveckling

- Digitaliseringen accelererar och nya e-tjänster tillkommer.
- Agenda 2030. Internt: upphandling, konsumtion, fordon, fastigheter, energi, mat (centrala styrdokument, förvaltningsspecifika handlingsplaner). Externt: näringsliv, industri, transporter, entreprenader. Miljö- och byggnadsförvaltningens roll: stöd i till exempel ansökningar, idéer, samordning och bokslut.
- Ledning och stöd i arbetet med Vimmerby kommuns översiktsplan.
- En resursbehovsutredning för miljö- och hälso-skyddstillsyn, livsmedelskontroll och tobakstillsyn kommer att tas fram.
- Förslag på taxa enligt plan- och bygglagen kommer tas fram under 2021.

Målen 2020

Verksamheten har fungerat mycket bra trots krav på att snabbt ändra arbetssätt på grund av att vi har en hög digitaliseringsgrad.

Vi har tyvärr haft svårt att rekrytera och behålla vissa expertfunktioner.

Se redovisning av varje mål på sidan 64.

Verksamhetsredovisning

Överförmyndare i samverkan

Överförmyndarens uppgift är att utöva tillsyn över gode män, förvaltare och förmyndare.

Denna tillsyn skyddar personer som inte kan ta vara på sina rättigheter eller sköta sin ekonomi och som av den anledningen har en god man eller förvaltare utsedd för sig. Överförmyndaren utser och förordnar själv god man för ensamkommande flyktingbarn. Verksamheten är en lagreglerad myndighetsutövning. Vimmerby, Kinda, Åtvidaberg och Ydre samverkar via en gemensam tjänstemannaorganisation med säte i Vimmerby.

Viktiga händelser 2020

Rekrytering av vakant handläggartjänst är tillsatt sedan juli och därmed är verksamheten fullt bemannad. Långtidssjukskrivning och annan frånvaro har lett till arbetsanhopning i början av året, både avseende ordinarie ärenden så väl som granskning av årsredovisningar. Granskning av årsredovisningar har pågått ända till årets slut. Den 31 augusti var 30 procent av alla årsräkningar granskade. För att klara verksamheten har en vikarierande handläggare från april till året slut tillsatts, samt från juni hyrs en handläggare in från konsultföretag som granskar årsredovisningarna. Därtill har extra administratörsresurs tillförts verksamheten från 1 januari och fram till oktober.

På grund av pågående pandemi har utbildning riktad till ställföreträdare genomförts digitalt. I november hölls en årlig utbildning för ställföreträdare i den gemensamma satsning som görs i Kalmar län och som arrangeras av överförmyndarverksamheten i Högsby. Det deltog cirka 30 ställföreträdare från Vimmerby, Kinda, Ydre och Åtvidaberg. I december genomförde handläggarna två digital utbildning för cirka 30 ställföreträdare med temat årsredovisning.

På det hela taget har pandemin haft liten påverkan på verksamheten. Sedan flera år tillbaka sker det mesta kontaktarbetet med ställföreträdare, myndigheter, anhöriga och huvudmän mestadels via telefon och mejl. Det innebär att begränsningar i fysiska möten inte har fått någon större konsekvens. Överförmyndarna som träffas fyra gånger per år hann med en träff i början av året, därefter har det varit digitala möten.

Ekonomiskt utfall, jämförelse med budget

Utfall för ÖVIS visar ett överskott mot budget på 517 tkr mot budget om 2161 tkr. Överskottet beror framförallt på försening i införande av e-tjänst och byte av verksamhetssystem.

Förväntad utveckling

Under 2021 blir det stora utvecklingsarbetet uppgradering av verksamhetssystemet och en sammanslagning av de fyra kommundatabaserna till en. Detta kommer

rationalisera handläggningsarbetet. Driftstarten är beräknad till september och fram till dess pågår ett förberedelsearbete.

Verksamheten ser över rutiner för granskning av årsredovisning för att arbetet ska klaras av i tid (d v s granskning klar inom 6 månader från inkommen komplett årsredovisning). Inför 2022 införande av e-tjänst med digital hantering av årsredovisning för ställföreträdare.

Regeringens ställföreträdarutredning presenteras 23 april 2023. Utredningen består i en översyn av regler om gode män och förvaltare.

Målen 2020

Till följd av ansträngt personalläge med bl a vakant tjänst första halvåret och sjukskrivning har granskning av ställföreträdarnas årsredovisning dragit ut på tiden. Normalt genomför vi utbildningar som innebär fysiskt deltagande på plats i kurslokal, men till följd av pandemin har utbildningarna varit digitala. Positivt är att fler ställföreträdare än normalt har deltagit i utbildningarna.

Se redovisning av varje mål på sidan 65.



Verksamhetsredovisning

Vimmerby kommun Förvaltnings AB - koncernen

Vimmerby kommun Förvaltnings AB (Vkf) är moderbolaget i en koncern som består av tre dotterbolag och två dotterdotterbolag. Vkf ägs till 100 % av Vimmerby kommun.

Dotterbolag ingående i koncernen:

- Vimmerby Energi & Miljö AB, 556189-4352 med dotterbolagen:
 - ◊ Vimmerby Energiförsäljning AB, 556527-8404
 - ◊ Vimmerby Energi Nät AB, 559011-4988
- Vimarhem AB, 556478-5987
- Vimmerby Fibernät AB, 556203-5088

Samtliga belopp i tkr om inget annat anges

Moderbolaget

Vimmerby kommun Förvaltnings AB (Vkf)

Vkf svarar för koncernens övergripande utveckling och strategiska planering samt styrning av de ekonomiska och finansiella resurserna på ett för koncernen optimalt sätt.

Kommunstyrelsens uppsiktsplikt över bolaget

I bolagsordning och särskilt ägardirektiv finns beskrivet vilket uppdrag som Vimmerby kommun tilldelat Vkf. Av bolagsordningen framgår att "Syftet med bolagets verksamhet är att inom ramen för av kommunen givna direktiv tillhandahålla mark och lokaler för näringslivet samt samordna de kommunala bolagens verksamhet i syfte att främja utvecklingen av den kommunala verksamheten i Vimmerby."

Vkf ska utifrån det särskilda ägardirektivet:

- svara för rapportering för koncernen
- följa upp och kontrollera koncernens finansierings- likviditets- och ekonomiska förhållanden
- genomföra skattemässiga dispositioner mellan koncernens bolag för att möjliggöra resultatutjämning
- säkerställa att bolagen verkar för koncernnytta och helhetssyn
- utöva ägarstyrning av bolagen.

Sammantaget görs bedömningen att VKFs verksamhet är förenlig med ovan fastställda ändamål och direktiv.

Vkf har 2020 erhållit/lämnat koncernbidrag/aktieägartillskott enligt följande:

Koncernbidrag till moderbolaget

Vimarhem AB	25
-------------	----

Koncernbidrag från moderbolaget

Vimmerby Fibernät AB	1 900
----------------------	-------

Aktieägartillskott från moderbolaget

Vimmerby Fibernät AB	3 331
----------------------	-------

Koncernbidrag från Vimarhem följer reglerna för utdelning ur allmännyttiga bostadsföretag.

Bolagets fastigheter

I bolaget finns en obebyggd tomt.

Viktiga händelser

Under sommaren 2018 genomfördes en utredning kring bostadsbolagets styrning och ledning. Utredningen resulterade i att såväl Vkf och samtliga dotterbolag behöver göra en åtgärdsplan utifrån de synpunkter som framkom. Dialogen och utvecklingsarbetet kring styrning och ledning av och inom Vimmerby kommuns bolagskoncern har fortsatt under året.

De generella ägardirektiven för Vimmerby kommuns bolag har uppdaterats under året.

Som ett stöd för kommunernas och regionernas arbete med bolagsstyrning har följande dokument tillkommit under året:

- Principer för styrning av kommun- och region-ägda bolag
- Kod mot korruption i näringslivet.

Risker

Koncernens risker är främst räntenivån på upptagna lån. För Vimmerby Energi & Miljö AB är dessutom prisnivå för inköp av el samt pris och tillgång på bränsle till värmeverksamheten riskfaktorer. För Vimarhem AB är riskerna främst hyresnivån, uthyrningsgraden, finansiella kostnader och förvaltningskostnader.

Verksamhetsredovisning

Dotterbolagen

Vimmerby Energi & Miljö AB

Vimmerby Energi & Miljö AB levererar förnybar el- och värmeenergi till lokala kunder. Bolaget tar hand om avlopp och avfall och levererar vårt viktigaste livsmedel – rent vatten.

Dotterbolaget Vimmerby Energiförsäljning AB har sin verksamhet i framförallt Vimmerby kommun och bedriver handel med förnybar energi.

Viktiga händelser

Under året har bolaget haft en tillgänglighet på totalt 99,12% på Kraftvärmeverket Tallholmen. Produktionen har sjunkit väsentligt på grund av det varma vädret som varit under året. Pandemin har också medfört att bolagets kunder dragit ner i sina verksamheter och inte köpt så mycket värme. De elcertifikat och utsläppsrätter som erhålls vid kraftproduktionen har sålts enligt plan under året men priset på elcertifikat har kraftigt sjunkit till en väldigt låg nivå. Därtill har också ersättningen för elproduktionen varit den lägsta sedan Tallholmen togs i drift. En ny prismodell för värme togs fram under året och gäller från och med 1 jan 2021. Modellen är tänkt att utjämna bolagets intäktskänslighet mellan varma och kalla säsonger.

Första etappen på sluttäckningen av den gamla depoin är färdig. Nu måste befintlig återvinningscentral flyttas innan återstående etapper kan sluttäckas. Etablering om ny återvinningscentral kommer att bli strax söder om befintlig placering.

Under året startade ett mätarbytesprojekt för värme- och vattenmätare. Det blir ett tekniskifte på framför allt vattenmätarprocessen då de nya vattenmätarna fjärravläses och kan upptäcka vattenläckor.

Under året genomfördes också ett systembyte då bolaget tog ett helt nytt debiteringssystem i drift.

Samverkansprojektet BRIS (Bästa Reningsverket i Sverige) tillsammans med Arla och Åbro för att hantera ombyggnaden av förbehandlingsanläggningen vid re-

ningsverket i Vimmerby har fortsatt under året. Årets upplaga av Nils Holgerssonundersökningen visar att bolaget bibehåller sin plats som näst bästa alternativet i länet vid jämförelse av taxor och avgifter.

Under sommaren genomfördes en kundundersökning där bolaget erhöll "Mycket väl godkänd kundnöjdhet".

Framtiden

Bolaget kommer att jobba vidare med sin optimering av driften på kraftvärmeverket Tallholmen för att nå bästa effektivitet och tillgänglighet.

Digitalisering och IT-säkerhet blir allt viktigare fokusområden för bolaget.

Bolaget jobbar aktivt vidare med att långsiktigt stärka dricksvattentillgången.

Ökad påverkan från klimatförändringar blir en allt viktigare del i bolagets långsiktiga planering.

Avser koncernen Vimmerby Energi & Miljö AB:

Nyckeltal	2020	2019
Nettoomsättning	225 315	246 312
Resultat efter finansiella poster	-4 307	9 140
Balansomslutning	968 070	895 604
Soliditet %	16	17

Ägarkrav

Kommunfullmäktige har i särskilda ägardirektiv fastställt ekonomiska mål:

- soliditet skall överstiga 20 procent
- avkastning 2 procent
- utdelning/koncernbidrag skall göras genom avstämmning i samband med bokslut

Bolaget har inte klarat avkastningsmålet och inte heller målet för soliditet.

Verksamhetsredovisning

Vimarhem AB

Bostadsbolaget Vimarhem AB förvaltade vid årets slut 1 329 bostadslägenheter, 85 lokaler, 445 garage och carports samt 149 avgiftsbelagda bilplatser. Bostädernas genomsnittshyra var 978 kr/kvm per 2020-12-31. Sammanlagda ytan, förutom garage, var vid samma tillfälle 95 171 kvm. Verkligt värde på bolagets fastigheter beräknas uppgå till 811 340 tkr. Värdet har fastställts med en kombinerad tillämpning av orsprismetod och avkastningsmetod.

Vimarhem utför även drift- och fastighetsskötsel åt Vimmerby kommun, med en yta om ca 115 000 kvm.

Investeringar

Under året har följande större investeringar utförts inom fastighetsbeståndet:

- Prästgårdsgatan, Vimmerby, putsning fasad samt fönsterbyten
- Ringvägen i Gullringen, byte köksavlopp
- Torgrundan, Storebro, takbyte
- Per Erlands väg, Rumskulla, ventilation

Framtiden

Under 2021 kommer sannolikt antalet outhyrda lägenheter att öka, främst i ytterområdena. Migrationsverket har under slutet av 2020 och början av 2021 sagt upp samtliga 23 hyreskontrakt i Storebro.

Vimarhem kommer att under 2021 arbeta med prioriterade handlingsplaner och åtgärder för att uppnå målsättningar i verksamhetens styrdokument. Fortsatt digital utveckling med utvecklat systemstöd för olika delar i vår process är fokusområden.

Bolaget kommer upphandla och påbörja produktionen av drygt 30 lägenheter på kvarter Uven. Under 2021 kommer Vimarhem AB påbörja att inventera status och skick av befintliga byggnader, som ska ligga till grund för en fastighetsutvecklingsplan och för framtida större renoveringar och nyproduktioner.

Under 2021 kommer arbetet med att underhålla och standardförbättra de äldre fastigheterna att fortsätta. Många av åtgärderna har en energibesparande effekt. Majoriteten av de äldre fastigheterna har en bra direktavkastning och attraktiva lägen, dessa fastigheter är viktiga för Vimarhems framtida ekonomi.

Vimarhem ser en utmaning framåt i att inventera underhållsbehov och att med hjälp av resultatet av densamma planera underhållet både på kort och lång sikt. Denna inventering är även för att bibehålla attraktiviteten i våra bostäder och för att behålla den låga vakans-

graden.

Under 2021 beräknar Vimarhem att investera drygt 50 miljoner i nyproduktion, standardförbättringar samt övriga aktiverbara kostnader.

Vimarhem har tecknat avtal med Vimmerby Fiber angående fibrering av ytterområdena. Förhoppningsvis kommer detta bli klart under 2021.

Regeringen tog 2018 ett beslut om en ny källsortering, vilket medför att Vimarhem kommer att bygga om och bygga till nya soprum under 2021.

Multiarenan i Storebro centrum stod klar under 2020. Detta är ett utemiljöprojekt som kan skapa en bra integrationsfrämjande faktor för de många nyanlända som bor i närområdet. Boverket har beviljat bidrag med 50% av totala kostnaden.

Inom ramen för boinflytandeverksamheten arbetar Vimarhem AB tillsammans med Hyresgästföreningen för att utveckla hyresgästernas inflytande över sitt boende. Delårsrapporterna redovisas kontinuerligt liksom väsentliga händelser som påverkar de boendes och bolagets ekonomi.

Nyckeltal	2020	2019
Nettoomsättning	106 479	104 886
Resultat efter finansiella poster	8 564	6 896
Balansomslutning	366 042	359 950
Soliditet %	13	10

Ägarkrav

Kommunfullmäktige har i särskilda ägardirektiv fastställt ekonomiska mål:

- soliditet skall förbättras
- avkastning 3 procent
- utdelning/koncernbidrag skall göras genom avstämmning i samband med bokslut

Bolaget har klarat avkastningsmålet (4%).



Vimarhems fastighet Lönner

Vimmerby Fibernät AB

2019 överlät kommunen fibernätet till Vimmerby Fibernät AB.

Bolaget bedriver uthyrning av s k "svartfiber" till framförallt kommunens IT-nätverk samt levererar bredbandsanslutningar till privathushåll.

Under året har nätet ytterligare förtätats då bolaget har byggt och levererat fiberanslutningar till Vimarhems lägenhetsbestånd i kransorterna. Vidare har ett stödprojekt räddats då bolaget under året säkerställde bidraget till det så kallade "Sevedeprojektet". Genom aktiv marknadsföring och samarbete med intressenterna lyckades erforderligt antal beställda fiberanslutningar uppnås och Sevedeprojektet kunde starta.

Bolagets samverkansarbete med SydOstNet har möjliggjort en pilotsatsning inom IoT (Internet Of Things) vilket syftar till att leverera sensorövervakade tjänster inom en mängd användningsområden.

Framtiden

Fortsatt fokus på förvaltning av nätet samt förtätning och nyanslutning. Bevakning av teknikutveckling inom

området ska ske. Aktivt bidragssökande för att ytterligare möjliggöra fiberanslutning på landsbygden ska ske.

Nyckeltal	2020	2019
Nettoomsättning	2 981	2 943
Resultat efter finansiella poster	-5 227	-22 105
Balansomslutning	50 339	51 277
Soliditet %	2	2

Ägarkrav

Kommunfullmäktige har i särskilda ägardirektiv fastställt ekonomiska mål:

- soliditet skall överstiga 10 procent
- avkastning 2 procent
- utdelning/koncernbidrag skall göras genom avstämning i samband med bokslut

Bolaget har en negativ avkastning, och har inte klarat målet för soliditet.



Ola och hans kollegor på Vimmerby Energi & Miljö bygger ny reningsanläggning för avloppsvattnet i Toverum by. Här används en grävmaskin som har en räckvidd på 21 meter. För att åtgärda problemet med grundvattnet från 2 meter till 6 meters djup så sänktes nivån tillfälligt. Idag när förbättringen är gjord är det åter normala nivåer och Toverum har ett bra utsläppsresultat.

Foto: Marika Andersson

Förvaltningsberättelse

Översikt över verksamhetens utveckling

Här får du en snabb överblick över Vimmerby kommunkoncern och kommunens utveckling de senaste fem åren.

Vimmerby kommunkoncern	2020	2019	2018	2017	2016
Årets resultat, mnkr	31,6	15,9	43,7	25,9	33,3
Eget kapital, mnkr	806,1	774,5	758,8	715,1	685,9
Soliditet inkl. ansvarsförbindelse för pensioner i procent	17,5	17,3	17,1	15,6	13,2
Nettoinvesteringar, mnkr	239,8	163,9	86,7	79,1	49,5
Långfristig låneskuld	1 458,6	1 336,0	1 303,4	1 330,6	1 467,6
Antal årsarbetare totalt	1 393	1 366	1 340	1 320	1 295

Vimmerby kommun	2020	2019	2018	2017	2016
Folkmängd 31/12	15 672	15 647	15 764	15 728	15 636
Kommunal utdebitering per 100 kr	22,36	22,36	22,36	22,36	22,36
Verksamhetens nettokostnader, mnkr	-993,0	-980,6	-920,0	-911,5	-849,0
Skatteintäkter och generella statsbidrag, mnkr	1 011,3	965,8	933,9	902,6	854,3
Verksamhetens nettokostnader i procent av skatteintäkter	98,2	101,5	98,5	101,0	99,4
Årets resultat, mnkr	29,0	22,3	27,5	8,0	19,0
Nettoinvesteringar materiella anläggningstillgångar, mnkr	78,9	76,4	39,2	25,0	11,9
Självfinansieringsgrad, investeringar i procent	77,2	55,6	173,2	265,6	1 011,8
Ansvarsförbindelse för pensioner inkl. löneskatt, mnkr	321,0	326,8	334,5	338,1	354,0
Soliditet inkl. ansvarsförbindelse för pensioner i procent	29,0	28,3	26,9	24,9	21,9
Långfristig låneskuld	508,7	458,7	458,7	508,7	608,7
Antal årsarbetare, totalt	1 298	1 273	1 252	1 233	1 202
Antal elever förskoleklass-grundskola F-9	1 740	1 742	1 785	1 712	1 611
Antal hemtjänsttimmar	145 073	131 488	117 640	115 095	111 684

Kommunkoncernens resultat har sjunkit de senaste åren.

Fiberverksamheten lades 2018 över från kommunen till Vimmerby Fibernät AB. I och med bolagiseringen värderas fr o m 2019 anläggningstillgången årligen vilket innebär nedskrivningar.

År 2020 gör Vimmerby Energi & Miljö AB ett stort underskott där främsta orsaken är värmeverksamheten men Vimarhem gör ett bra överskott vilket räddar upp bolagskoncernen något.

När det gäller antal elever inom förskoleklass till grundskola så ökade det kraftigt från 2016-2018 för att sen bli färre 2019-2020 De senaste fem åren har antalet elever ökat med 129 st.

Antal hemtjänsttimmar stiger för varje år då våra äldre medborgare blir fler. De senaste fem år har antal hemtjänsttimmar ökat med 33.389 timmar.

Förvaltningsberättelse

Den kommunala koncernen

Vimmerby kommun är en av Sveriges 290 kommuner och är en politisk styrd organisation. De förtroendevalda har huvudansvaret för den kommunala verksamheten.

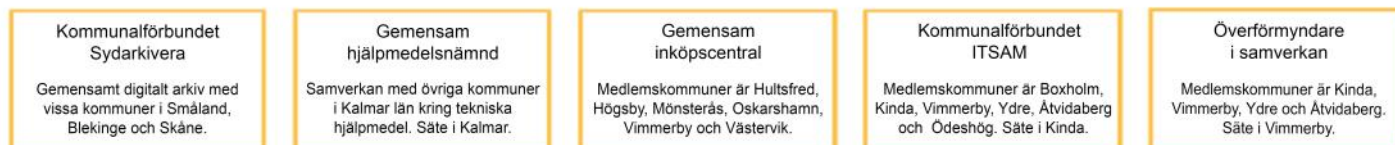
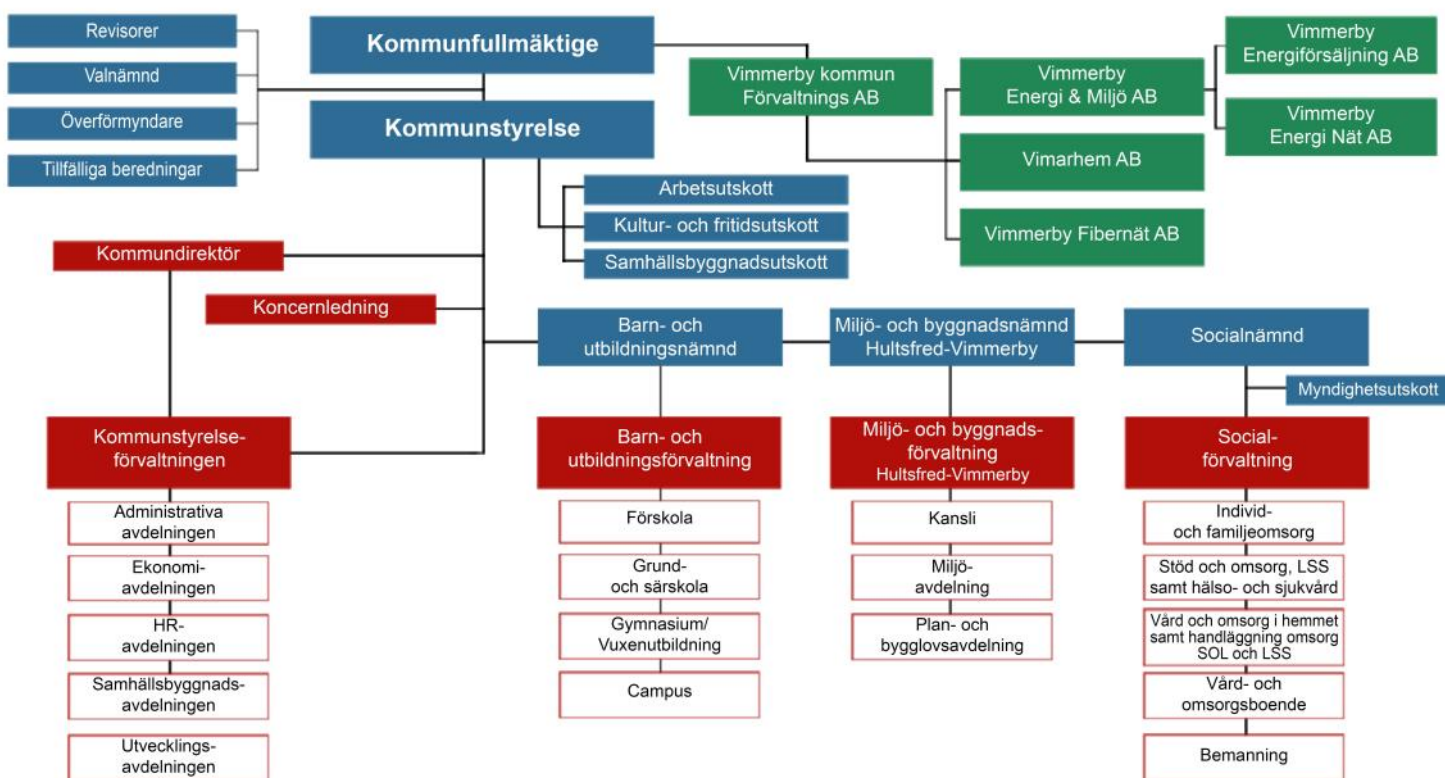
Under mandatperioden 2019-2022 styrs kommunen av en politisk koalition bestående av Centerpartiet (C), Moderaterna (M) och Kristdemokraterna (KD). Största oppositionsparti är Socialdemokraterna (S) som innehar oppositionsrådsrollen.

Kommunfullmäktige är det högsta beslutande organet i kommunen och det är kommunens invånare som utser vilka förtroendevalda som ska sitta i kommunfullmäktige. Det görs i det allmänna valet var fjärde år. Kommunfullmäktige utser sedan styrelser och nämnder. De ska sedan leda och samordna kommunens verksamheter och bereder även ärenden till kommunfullmäktige.

I förvaltningarna utförs det arbete som den politiska organisationen beslutat om. Förvaltningarna består av tjänstemän. En förvaltning lyder oftast under en nämnd men kan också lyda under kommunstyrelsen.

Inom kommunens organisation hittar du också ett antal kommunala bolag som ansvarar för sina specifika områden. Moderbolaget är Vimmerby kommun Förvaltnings AB som i sin tur har tre dotterbolag och två dotterdotterbolag. Vimmerby kommun Förvaltnings AB ägs till 100% av Vimmerby kommun.

I dag är vi ungefär 1500 personer som på ett eller annat sätt arbetar inom den kommunala organisationen eller inom kommunens bolag.



Blå färg – Politisk organisation Röd färg – Tjänstemannaorganisation Grön färg – Kommunala bolag Gul färg – Samverkan med andra

Organisationskarta Vimmerby kommun, ver 1 av 1 2020-02-03

Förvaltningsberättelse

Viktiga förhållanden för resultat och ekonomisk ställning

Väsentlig påverkan på kommunen och koncernens verksamhet

Samhällsekonomin utveckling

Den samhällsekonomiska tillväxten har stor inverkan på skatteunderlagets utveckling. För kommunernas del är det i huvudsak ökad sysselsättning och ökade löner som tillsammans med en ökad befolkning-mängd ger ett positivt nettotillskott i ekonomin.

Turbulensen i samhällsekonomin har varit exceptionell under 2020 och den globala BNP-tillväxten har sam-mantaget varit negativ. Även i OECD-området har tillväxten varit negativ. En normal nedväxling av den internationella konjunkturen i kombination med den globala Corona-pandemin har kraftigt påverkat tillväx-ten i samhällsekonomin.

Tillväxten i Sverige har också minskat kraftigt. Under 2020 förväntas kommunsektorn trots den svaga eko-nomiska tillväxten redovisa ett oväntat starkt eko-nomiskt resultat beroende på de stora statliga bidragen för att lindra effekterna av Corona-pandemin.

Under 2021 förväntas konjunkturen långsamt börja vända uppåt i takt med att Corona-pandemin sakta men säkert börjar ebba ut. Det samhällsekonomiska scenariot utgår dock från att lågkonjunkturen samman-taget håller i sig ända till 2024.

Statens transfereringar

En viktig faktor för kommunerna är att staten har god ordning på sina finanser. Då minskar risken för plöts-liga statliga indragningar. Under 2020 har staten ge-nom ett gott statsfinansiellt utgångsläge med en rela-tivt sett låg stats-skuld kunnat ge stora extra statsbi-drag till kommunsektorn för att lindra effekterna av Corona-pandemin.

Skattesats

Den genomsnittliga skattesatsen i riket var 20,72 kro-nor och i Kalmar län 21,76 kronor 2020. Vimmerby Kommunens skattesats 22,36 kronor var därmed 1 krona och 64 öre högre än riksgenomsnittet och 60 öre högre än läns-genomsnittet.

Befolknings- och sysselsättningsutveckling

Förutom att befolkningsutvecklingen påverkar behov och efterfrågan på kommunens tjänster, har den bety-delse för kommunens intäkter genom skatter och bi-drag från systemet för kommunal-ekonomisk utjäm-ning. I Vimmerby har befolkningen varit i stort sett oförändrad under de senaste två åren och uppgick vid utgången av 2020 till 15 672 invånare.

Sysselsättningsutvecklingen har varit svag under året och arbetslösheten uppgick till 6,8 % vid utgången av 2020 vilket är 0,1 procentenheter högre än 2019. Även i länet och i riket har arbetslösheten ökat under året. Arbetslösheten i Vimmerby ligger dock lägre än i länet (8,1 %) och riket (8,8 %) vilket är positivt. Sysselsät-ningens utvecklingen förväntas bli svag ytterligare några år.

Vimmerby kommuns ekonomi

Vimmerbys kommun ekonomi har i grunden hyggliga ekonomiska förutsättningar med en god soliditet, me-del avsatta till pensioner och ett positivt finansnetto. Verksamhetens nettokostnader synes dock ligga på en hög nivå. De ökade investeringsbehoven innebär också en kraftigt höjd investeringsvolym under de kommande åren. Denna investeringsvolym kan endast delvis finansieras med egna medel vilket innebär ökad nyupplåning, ökade räntekostnader och ökade av-skrivningar. Kommunkoncernen har dessutom sam-mantaget en hög låneskuld per invånare.

Kommunens ekonomiska utveckling är för närvarande balanserad. År 2019 redovisade kommunen ett positivt resultat på 22,3 mnkr. Bokslutet för år 2020 innebär ett överskott med 29 mnkr. I höstas prognostiserades resultatet till -5 mnkr, men de stora extra statsbidragen under året innebar en kraftig resultatförbättring. Det genomsnittliga resultatet under de senaste fem åren är drygt 20 mnkr vilket får anses som tillfredsställande. Budgeten 2021 innebär dock ett lägre överskottsmål (1 %) motsvarande 10 mnkr och i plan 2022-2023 angavs minusresultat.

För att uppnå en god ekonomisk hushållning och en långsiktigt hållbar finansiering av välfärden krävs en

Förvaltningsberättelse

starkare resultatutveckling de kommande åren. Kommunen har därför en ambition att höja resultatnivån och samtidigt i möjligaste mån banta ned investeringsvolymerna och minska upptagande av nya lån. Verksamhetens nettokostnadsutveckling bör också ses över.

Verksamhetsrisker

I kommunens reglemente för intern kontroll regleras hur nämnder och förvaltningar arbetar med risker i verksamheten. Förvaltningarna tar fram en bruttolista med förslag på risker som kan finnas i organisationen. Riskerna bedöms ur ett sannolikhets- och konsekvensperspektiv. De risker som har hög sannolikhet och allvarliga konsekvenser prioriteras till nämndens punkter på den årliga interna kontrollplanen. Vid årets slut rapporteras hur arbetet fortlöpt och utfallit. Avvikelse bedöms och vid behov föreslås förändrade rutiner. Sammanfattningsvis har kommunen ett fungerande kontinuerligt arbete med att kartlägga, identifiera och vid behov åtgärda risker av olika slag i verksamheten.

På längre sikt är det överskuggande problemet den förskjutning som sker i befolkningsstrukturen mot en ökad andel äldre. Den demografiska utmaningen beror, något förenklat, på att antalet personer i behov av välfärdstjänster ökar snabbare än antalet invånare i yrkesför ålder. Samtidigt är det den arbetsföra befolkningen som ska svara för såväl finansiering som bemanning av välfärden.

Riskerna med ovanstående demografiska utmaning är dels att kostnaderna för äldreomsorg ökar snabbare än skatteintäkterna och dels att delar av den arbetskraft kommunen behöver i framtiden inte finns tillgängliga.

Finansiella risker

I kommunens finanspolicy regleras hur finansiella risker som finansieringsrisk, ränterisk, likviditetsrisk och motpartsrisk ska hanteras. Målsättningar är satta om god spridning av kapitalbindning och räntebindning, god likviditetsreserv samt god spridning av motparter. Detta återrapporteras i samband med årsredovisningen i en separat finansrapport. Sammanfattningsvis har målsättningarna om hantering av dessa risker uppfyllts.

Framtidsutsikter

Kommunsektorn får nu, efter en dramatisk period där världsekonomin påverkats starkt negativt av Coronapandemin, räkna med några år då konjunkturutvecklingen gradvis förbättras. Skatteunderlaget förväntas växa mer normalt än tidigare. De närmaste åren förväntas således kommunernas ekonomiska förutsättningar vara hyggliga.

Samtidigt ställer Vimmerby kommuns ambition om en bättre resultatutveckling, nedbantning av investeringsvolymerna och nyupplåning samt höga verksamhetskostnader ökade krav på att få ut mer och bättre verksamhet av befintliga resurser. Detta innebär att kommunen måste arbeta med effektiviseringsåtgärder, tuffa prioriteringar, verksamhetsanpassningar och produktivetsförbättringar (högsta möjliga kvalitet till lägsta möjliga kostnad). Vi måste således framöver hushålla med våra resurser och samtidigt sträva efter att få ut så mycket som möjligt av varje använd krona.



Känslighetsanalys

Vimmerby kommuns ekonomi påverkas av ett flertal omvärldsfaktorer som kommunen måste ha reserver och marginaler att hantera såväl externa oförutsedda händelser och förändringar inom kommunen. En känslighetsanalys visar hur olika händelser påverkar kommunens ekonomi. I tabellen till höger visas den känslighet i mnkr som finns vid förändringar i några av dessa faktorer.

	Mnkr
Ränteförändring 1 %	3,2
Förändring skattesats 10 öre	3,3
Prisökning på varor och tjänster 1 %	3,2
10 årsarbetare heltid, lön 25 000 kr/mån	4,2
Förändrat invånarantal med 100 st	5,9
Löneförändring 1 %	7,2

Förvaltningsberättelse

Pensioner

Vimmerby kommun har ett pensionsåtagande där den största delen utgörs av en ansvarsförbindelse för pensioner intjänade före 1998-01-01 och som ej är likvidmässigt tryggad.

Årets pensionskostnad redovisas som årlig utbetalning av pensioner ur ansvarsförbindelsen och avsättningen enligt KAP-KL, en finansiell kostnad, samt årets avgiftsbestämda pension och löneskatt på dessa delar. Årets intjänade pensioner avseende den avgiftsbestämda pensionen, 4,5 procent av lönen betalas i sin helhet för individuell placering.

Åtaganden för pensioner redovisas i balansräkningen dels som avsättning och dels som kortfristig skuld. Ansvarsförbindelsen ligger utanför balansräkningen. För att utjämna kostnaderna för de ökande pensionsutbetalningarna ur ansvarsförbindelsen bildade Vim-

merby kommun tillsammans med de flesta av länets kommuner 1996 ett aktiebolag, Kalmar läns Pensionskapitalförvaltning AB, KLP. Vimmerby kommun har under åren 1996 - 2000 avsatt 51 mnkr som förvaltas av bolaget. Det marknadsmässiga värdet på kommunens insatta medel var vid årets utgång 252,9 mnkr. Värdeökning under perioden är 8,9 mnkr Ansvarsförbindelse inklusive löneskatt som ligger utanför balansräkningen uppgår till 321,0 mnkr. Därmed täcker Vimmerby kommun via insatt kapital i KLP 79% av sin ansvarsförbindelse.

KLP gör placeringar i aktier, fonder och obligationer. Placeringspolicyn anger att andelen aktier ska vara mellan 25% och 60%. På balansdagen uppgick andelen aktier till 55,2%. Det totala värdet på KLPs portfölj uppgick till 4 505 mnkr. Vimmerbys ägarandel av KLP uppgick till 5,61%. Den största andelen med 48,73% har Region Kalmar Län.

Pensionsförpliktelser

Mnkr	Kommunkoncern		Vimmerby kommun	
	2020	2019	2020	2019
Avsättning i balansräkningen inkl särskild löneskatt	75,7	74,4	75,3	74,0
Ansvarsförbindelse inkl särskild löneskatt	321,0	326,8	321,0	326,8
Pensionsförpliktelse som tryggats i pensionsförsäkring	-	-	-	-
Pensionsförpliktelse som tryggats i pensionsstiftelse	-	-	-	-
Summa pensionsförpliktelser	396,7	401,2	396,3	400,8
Förvaltade pensionsmedel - marknadsvärde	252,9	244,0	252,9	244,0
Totalt pensionsförsäkringskapital	-	-	-	-
varav överskottsmedel	-	-	-	-
Totalt kapital pensionsstiftelse	-	-	-	-
Finansiella placeringar avseende pensionsmedel	-	-	-	-
Summa förvaltade pensionsmedel	252,9	244,0	252,9	244,0
Återlånade medel, jämfört med marknadsvärde	143,8	157,2	143,4	156,8
Konsolideringsgrad	64%	61%	64%	61%

Förvaltningsberättelse

Väsentliga poster som har förändrat pensionsskulden under året	Vimmerby kommun	
	2020	2019
Avsättningen, mnkr		
Ingående avsättning till pensioner inkl. löneskatt	74,0	
Nyintjänad pension, varav		
- förmånsbestämd avtalspension	2,9	
- särskild avtalspension	0,3	
Årets utbetalningar	-2,7	
Ränte- och basbeloppsuppräknig	1,6	
Ändring av försäkringstekniska grunder	-0,2	
Övrig post	-0,5	
Byte av tryggande	-0,4	
Förändring av löneskatt	0,3	
Utgående avsättning till pensioner inkl. löneskatt	75,3	74,0
Ansvarsförbindelsen, mnkr		
Ingående ansvarsförbindelse inkl löneskatt	326,8	
Ränte- och basbeloppsuppräknig	7,6	
Ändring av försäkringstekniska grunder	-1,3	
Årets utbetalningar	-15,7	
Övrig post	4,7	
Förändring av löneskatt	-1,1	
Utgående ansvarsförbindelse inkl löneskatt	321,0	326,8

Händelser av väsentlig betydelse

Verksamhetsförändringar

Vimmerby kommun fick i april månad beskedet att Västerviks kommun inte avsåg att förlänga samverkansavtalet om en gemensam räddnings- och säkerhetschef. Rekryteringsarbetet har pågått under sommaren med gott resultat och en ny räddnings- och säkerhetschef tillträdde den 1 oktober. Parallellt har en dialog inletts om hur funktionen "inre befäl" ska lösas med anledning av nya kommande lagkrav.

Vimmerby kommun finns med i kommunalförbundet ITSAM som levererar support och drift av IT till sex kommuner. Ett utvecklingsarbete pågår kring förtydli-

gande av roller, ansvar, ambitionsnivåer samt kring fördelningsprincip mellan medlemskommuners anslagsfinansiering. Förbundsdirektören har sagt upp sig och rekryteringsprocess är inledd.

Sveriges kommuner har fått utökade krav på sig kopplat till totalförsvaret. I början på året deltog kommunens politiska ledning, tjänstemannaledning och tjänstemän kopplat till krishantering och kommunikation i en totalförsvärsövning för att bygga på kunskapsnivån. Under våren påbörjades arbetet med att få till en fungerande organisation runt POSOM, psykiskt och socialt och omhändertagande vid olyckor och katastrofer.

Förvaltningsberättelse

Styrning och uppföljning av den kommunala verksamheten

Med styrning avses samtliga åtgärder som vidtas för att påverka agerandet i en önskvärd riktning. Styrningen utgår från Vimmerby kommuns vision samt vid varje tidpunkt gällande lagstiftning, föreskrifter och nationella mål för den kommunala verksamheten.

Syftet med kommunens styrning, ledning och uppföljning är att uppnå en god ekonomisk hushållning enligt kommunallagens krav. Med stöd av de kommunövergripande målen och de ekonomiska ramarna som fastställs i budgeten styrs Vimmerby kommun.

Värdegrund

Värdegrunden beskriver vilket förhållningssätt som alla medarbetare ska bära med sig och efterleva när vi företräder Vimmerby kommun och våra verksamheter. Syftet med värdegrunden är att arbeta för engagerade medarbetare som trivs och känner stolthet över ett väl

utfört arbete samt förtroendevalda med engagemang som känner stark delaktighet och stolthet över sitt arbete i den demokratiska processen.

Målet med värdegrunden är att:

- alla medarbetare och förtroendevalda gör ett bra arbete där de aktivt bidrar till sin egen, verksamhetens och kommunens utveckling,
- att medarbetarskapet och politikerrollen präglas av lyhördhet, öppenhet, självinsikt och självförtroende, en positiv människosyn och tilltro till människors vilja att delta och ta ansvar.

De grundvärderingar som Vimmerby kommun står för har sin grund i det demokratiska systemet och formuleras i sitt genomförande i orden **ansvar**, **mod** och **fantasi**.



Ansvar

Vi har hög delaktighet, tolerans och hänsynstagande.
Vi har respekt för uppställda mål, givna ramar och fattade beslut utifrån ett helhetsperspektiv.
Vi tar ansvar för den gemensamma arbetsmiljön.



Mod

Vi är öppna inför nya tankar och har en vidsynthet inför det obekanta.
Vi vågar ta ställning/komma till beslut och att handla efter läge.
Vi kommunicerar rakt och ärligt med respekt för varandras uppgifter.
Vi bidrar till öppet klimat och motarbetar alla former av trakasserier.



Fantasi

Vi har kreativitet, hopp och framtidstro.
Vi har förmåga att se möjligheter.
Vi har förmåga till anpassning och förändring efter rådande omständigheter.

Förvaltningsberättelse

Kommunstyrelsens uppsiktsplikt över bolagen

Kommunstyrelsen har utvärderat bolagens verksamhet och bedömer att den är förenlig med fastställda ändamål och direktiv.

Intern kontroll

Kommunstyrelsen har ett övergripande och samordnande ansvar för intern kontroll inom hela kommunen. Som utgångspunkt finns ett reglemente som syftar till att säkerställa att styrelser och nämnder upprätthåller en tillfredsställande kontroll så att lagar efterlevs och för att minimera risker som finns i verksamheten.

Internkontrollen i Vimmerby kommun indelas i två granskningsområden:

- *Basgranskning* som ska bestå av ett antal utvalda viktiga punkter som granskas varje år
- *Särskild granskning* där särskilda områden väljs ut för speciell granskning nästkommande år.

Uppföljning av 2020 års internkontrollplan har ännu inte varit uppe på kommunfullmäktige för behandling. Sammanställningen visar att det inte finns något särskilt som sticker ut men att format, tillgänglighet och antal kontrollmål kan behöva ses över.

Hållbarhetsredovisning

Kommunens hållbarhetsfrågor diskuteras mer frekvent

och kommunfullmäktige har fattat beslut om ny hållbarhetspolicy. När det gäller omställningen av kommunens fordonflotta så ökar antalet biogasbilar och beräknas var uppe i drygt 20 stycken vid årets slut.

Utvecklingsplan

I kommunens utvecklingsplan har digitaliseringsarbetet legat med som ett prioriterat område. I och med pandemin växlades vårt interna arbete med digitalisering upp rejält och i vardagen är digitala möten numera vardag. I juni genomfördes det första sammanträdet i kommunfullmäktige med streamad bild och ljud så att den demokratiska processen hölls intakt utan att några rekommendationer åsidosattes. Under hösten har sedan de flesta möten både inom såväl förvaltning som inom politiken genomförts digitalt.

Utvecklingsråd

Under första halvåret har ett utvecklingsråd genomförts där kommunens högsta politiska ledning och tjänstemannaledning ingår. Utvecklingsrådet var denna gång förstärkt med aktörer från näringslivet och föreningslivet och hade temat "Postcorona och Vimmerby Tillsammans".

Utvecklingsrådet i september ägnades till att samla ihop parallella pågående processer, därefter prioritering. De mest klara prioriteringarna som framkom handlar om visionsarbete, budgetarbete och budgetprocess samt det tillitsskapande arbetet som behöver genomsyra allt pågående och kommande arbete.



Pontus på på Vimmerby Energi & Miljö AB byter ledarmaturer på elljusspåret i VOK-skogen
Foto: Marika Andersson

Förvaltningsberättelse

Uppföljning och planer inför framtiden

De stora nämnderna har fortsatt svårigheter att inrymma verksamheten inom respektive budgetram. På investeringssidan har diskussioner fortsatt och prioriteringar kvarstår om var satsningar ska ske utifrån vårt behov och vår ekonomiska betalningsförmåga inom kommunkoncernen. Det låga ränteläget kvarstår samt att vi påverkas av statens styrning genom generella och riktade statsbidrag. I år är läget mer osäkert än någonsin. Kommunfullmäktige fattade beslut om ramar först i november, budgetprocessen blev förskjuten till hösten. Det ekonomiska läget var ansträngt redan innan pandemin. Medvetenheten är hög om att det kommer att krävas ett långsiktigt och transparent anpassningsarbete på såväl drift- som investeringssidan om verksamheten ska kunna inrymmas inom ram 2021. Sveriges Kommuner och Regioner, SKR, har på beställning av kommunen gjort en analys av Vimmerby kommun. Den redovisades i slutet av augusti och fanns med som underlag i höstens budgetarbete.

Arbetet med bostäder har fortsatt. Under året har kommunen upprättat rutiner för tomtkö och på försommaren släpptes tomter för försäljning i Nosshult. Dialog med olika aktörer på marknaden pågår kontinuerligt och markanvisningsavtal har tecknats med en aktör för nybyggnation av hyresrätter/bostadsrätter/trygghetsboende på tomter i Vimmerby tätort. Tyvärr har det rådande läget med pandemin gjort att en del planer har satts på paus men en viss ljusning syns ändå under senhösten där förhoppningen är att fler byggnationer nu kan komma till stånd under 2021. Tre markanvisningsavtal och ett köpavtal har tecknats för tomter på industriområdet Krönsmon dit det också färdigställts en visningsväg. Vimmerby kommun har beviljats medfinansiering av Trafikverket till en ny infart till området. Infarten har färdigställts under senhösten.



Inom kommunkoncernen planeras det för omfattande investeringar under 2021 framåt. Till exempel kan nämnas en ny förskola, tillskott av platser inom vård- och omsorgsboende och hyreslägenheter samt att det

finns många frågeställningar kring grundskolas struktur i Vimmerby där ett arbete pågår.

Kommunfullmäktige har ställt sig positiv till en satsning på fiber för "Sevedeprojektet" som ligger i kommunens nordvästra del. Projektet har nu uppnått krav på anslutningsgrad och kommer att genomföras.

Plats för var kommunens återvinningscentral ska finnas framöver ska fastställas. Ett planprogram finns nu framtagit för vidare diskussioner kring del av Vimmerby där bland annat södra industriområdet ingår.

Förberedelser har startats upp för att ta fram en ny översiktsplan som ska vara klar år 2022.

Som en följd av pandemins konsekvenser utökades erbjudande om feriearbete för skolungdomar. Ett nytt grepp har presenterats med satsning inom litteraturområdet. Nyheten fick national publicitet och ligger i linje med arbetet som pågår inom "Länslitteraturen". Inom länslitteraturen har man också säkrat att litteraturfestivalen "Vimmerby berättar" kommer att genomföras men på ett annorlunda sätt än tidigare.

Det länsgemensamma kommunförbundet och Region Kalmar har under året fortsatt att samordna frågor utifrån regionalt perspektiv, bland annat om den regionala transportplanen och upprustning av Stångåldalsbanan som kräver samfinansiering. Under senare delen av hösten har dock det mesta handlat om samsyn och läge kring covid-19 och kring årsskiftet handlar frågorna numera mest kring vaccination.

Nationellt händer mycket inom områden som civilt försvar m m. En säkerhets- och trygghetsorganisation ska arbetas fram där räddningstjänstens verksamhet utgör bas.

En av de allra viktigaste frågorna för oss att ständigt hålla koll på och ständigt vidareutveckla är naturligtvis hur medborgarna upplever och uppfattar våra tjänster. Likaså att vi följer resultatnivåer inom skola och omsorg, näringsliv, miljö och bygg med mera och utifrån de resultaten arbeta med ständiga förbättringar, det vill säga uppsikt över ekonomiska resultat och volymförändringar kopplat till kvalitet.

Parallellt fortsätter Coronapandemin att påverka allas vardag och budskapet från nationellt håll är att vi kommer att få leva med pandemin ett tag framöver. I närtid ställer det krav på oss som kommun att fortsätta ha fokus på människors liv och hälsa samt att säkra samhällsviktig verksamhet. I ett längre perspektiv behöver vi göra en överblick av konsekvenserna av pandemin.

Förvaltningsberättelse

God ekonomisk hushållning och ekonomisk ställning

Kommuner har sedan år 1992 haft krav på sig att verksamheten ska bedrivas enligt god ekonomisk hushållning. Vidare ska god ekonomisk hushållning prägla hela den kommunala koncernen. Kommunfullmäktige beslutar om målen för god ekonomisk hushållning och dessa anges i kommunens budget.

Det finansiella perspektivet av god ekonomisk hushållning innebär bland annat att varje generation själv ska bära kostnaderna för den service som den själv konsumerar, det vill säga ingen generation ska behöva betala för det som en tidigare generation har förbrukat.

Verksamhetsperspektivet tar sikte på att kommunen måste bedriva sin verksamhet på ett kostnadseffektivt och ändamålsenligt sätt för att kunna skapa förutsättningar för en god ekonomisk hushållning. För att säkerställa detta måste det finnas ett klart samband mellan resurser, prestationer, resultat och effekter.

Nedan redovisas hur måluppfyllelsen har uppnåtts i Vimmerby kommun och kommunkoncernen.

För redovisning av Vimmerby kommuns respektive mål, se sid 62-65.

Måluppfyllelse	Totalt antal mål	Uppfyllda mål	Nära målet	Ej uppfyllda mål	Uppgift kan ej bedömas
Kommunstyrelse exkl samhällsbyggn	4	1	1	-	2
Samhällsbyggnadsavdelningen	6	4	-	1	1
Barn- och utbildningsnämnd	5	2	3	-	-
Socialnämnd	4	1	1	2	-
Miljö- och byggnadsnämnd	8	5	1	2	-
Överförmyndare i samverkan	8	3	2	3	-
Totalt Vimmerby kommun	35	16	8	8	3
Vimmerby Energi & Miljö AB-koncern	4	3	-	1	-
Vimmerby Fibernät AB	-	-	-	-	-
Vimarhem AB	1	-	1	-	-
Totalt Vkf-koncernen	5	3	1	1	-
Totalt kommunkoncernen	40	19	9	9	3

Bedömning och slutsatser av god ekonomisk hushållning

Kommunen har fyra perspektiv med 35 tillhörande mål. Av dessa 35 är det 16 st (46%) som är uppfyllda, 8 st (23%) som är nära målet, 8 st (23%) som ej har uppfyllt målet och 3 st (8 %) där uppgiften ej kan bedömas. Det är perspektivet Verksamhet och medarbetare som har flest uppfyllda mål (58%). Därefter följer Utveckling (50%), Ekonomi (43%) Invånare och brukare (25%).

Vimmerby Energi har fyra perspektiv med fyra tillhörande mål. De tre målen Uppfyllda samhällskrav, Engagerad personal och Nöjda kunder är uppfyllda medans målet Nöjda ägare inte är uppfyllt.

Vimarhem har ett mål och måluppfyllelsen är nära målet. Det har varit en utdragen process vad gäller detaljplan och därmed en försenad byggstart.

Förvaltningsberättelse

Koncernredovisning allmänt

Resultatet för koncernen visar plus 31,6 mnkr, föregående år plus 15,9 mnkr.

Vimmerby kommun gör ett plusresultat med 29,0 mnkr, jämfört med föregående år är det 6,7 mnkr bättre.

Koncernen Vimmerby Energi & Miljö AB redovisar ett minus på 4,3 mnkr, en försämring med 13,4 mnkr mot föregående år.

Vimmerby kommun Förvaltnings AB:s resultat är minus 3,9 mnkr, en förbättring med 13,5 mnkr mot föregående år. I resultatet ingår aktieägartillskott till Vimmerby Fiber AB med 3,3 mnkr, vilket var 17,0 mnkr föregående år.

Vimarhem AB redovisar ett resultat på plus 8,6 mnkr, en förbättring med 1,7 mnkr mot föregående år.

Vimmerby Fibernät AB resultat är minus 5,2 mnkr, en förbättring med 16,9 mnkr mot föregående år. Nedskrivning har gjorts av fibernätet med 3,3 mnkr, föregående år 19,0 mnkr.

Respektive enhets resultat redovisas före bokslutsdispositioner, skatt och koncernelimineringar. Resultatutvecklingen framgår av bild på nästa sida.

Koncernens nettoinvesteringar uppgår till 239,8 mnkr (se bild nästa sida). För att se kommunens och respek-

tive bolags investeringar, se not 20, sid 58.

Samordning av likviditet sker inom koncernen. I februari tog Vimmerby kommun upp ett lån på 50 mnkr. Vimmerby Energi & Miljö AB tog upp ett lån i juni på 40 mnkr och ett i oktober på 50 mnkr.

Kommunkoncernens egna kapital ökade med 31,6 mnkr till 806,1 mnkr (se bild nästa sida).

Tillgångarna ökade med 181,1 mnkr, skuldsättningen ökade med 147,1 mnkr och avsättningar ökade med 2,4 mnkr.

Soliditeten speglar Vimmerby kommunkoncerns långsiktiga handlingsutrymme och är 29,1 procent exklusive kommunens ansvarsförbindelse för pensionsåtaganden. Inkluderat åtagande för pensioner (321,0 mnkr) är soliditeten 17,5 procent. Jämfört med föregående år har soliditeten minskat vid beräkning exklusive ansvarsförbindelsen för pensionsåtaganden och ökat när beräkningen görs inkl pensionsåtagandet. (se bild nästa sida).

Kommunkoncernens långfristiga skulder ökade med 137,0 mnkr till 1.550,0 mnkr (se bild nästa sida).

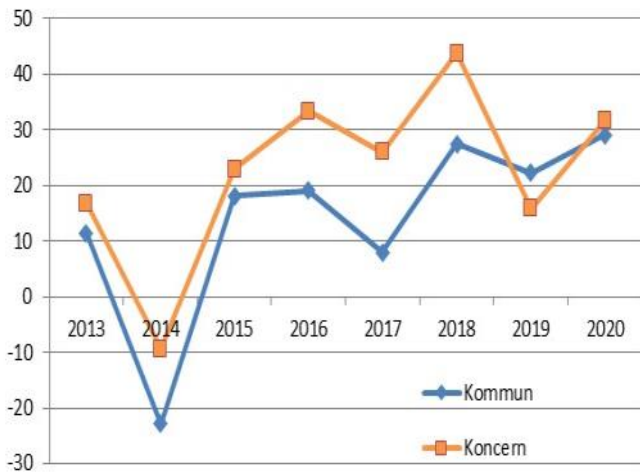
Vimmerby Energi & Miljö AB har ett lån hos kommunen på 7,4 mnkr i samband med byggnationen av exploateringsområdena CEOS och Krönsmon. I övrigt så placerar de enskilda bolagen sina lån externt med kommunen som borgenär.

Koncernmellanhavanden, mnkr	Försäljning		Koncernbidrag		Aktieägartillskott		Lån	
	Köpare	Säljare	Givare	Mottagare	Givare	Mottagare	Givare	Mottagare
Vimmerby kommun	41,8	9,2	-	-	-	-	7,4	-
Vimmerby kommun Förvaltnings AB	0,4	-	1,9	-	3,3	-	-	-
Vimmerby Energi & Miljö AB	6,0	44,1	-	-	-	-	-	7,4
Vimmerby Energi Nät AB	0,3	-	-	-	-	-	-	-
Vimarhem AB	19,3	14,6	-	-	-	-	-	-
Vimmerby Fibernät AB	2,3	2,2	-	1,9	-	3,3	-	-
Summa	70,1	70,1	1,9	1,9	3,3	3,3	7,4	7,4

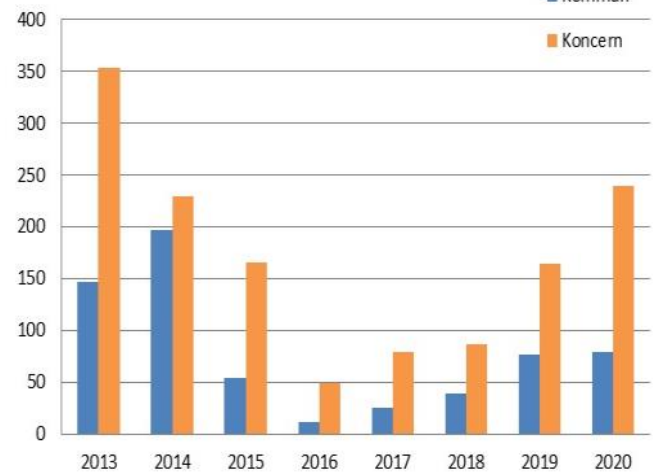
Förvaltningsberättelse

Nyckeltal kommunkoncernen

RESULTATUTVECKLING, MNKR



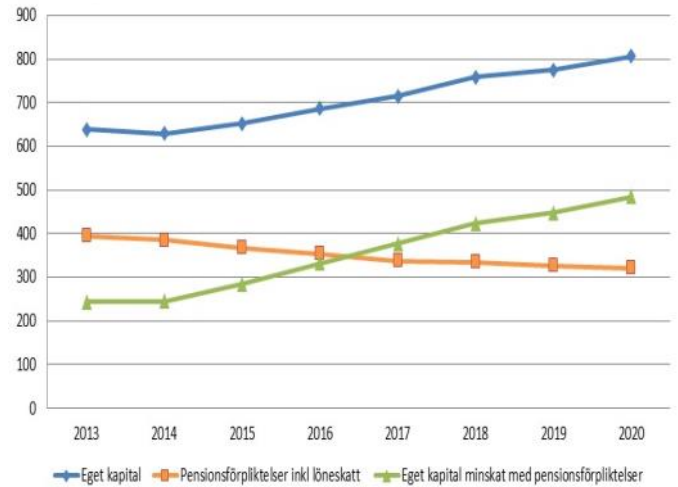
NETTOINVESTERINGAR, MNKR



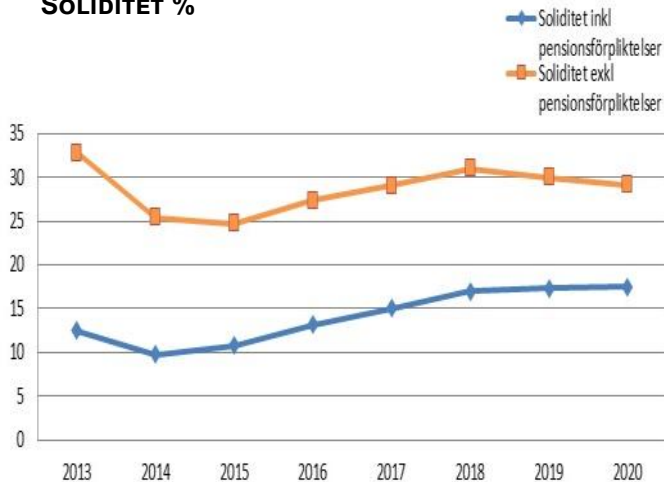
SJÄLVFINANSIERINGSGRAD, INVESTERINGAR %



EGET KAPITAL, MNKR



SOLIDITET %



LÅNGFRISTIGA SKULDER, MNKR



Förvaltningsberättelse

Årets resultat

Vimmerby kommun redovisar för 2020 ett positivt resultat på 29,0 mnkr, vilket är 6,7 mnkr bättre än 2019 års resultat. Årets resultat är 9,3 mnkr högre än budgeterat.

De två stora nämnderna, Socialnämnden och Barn- och utbildningsnämnden står för cirka 75 procent av Vimmerby kommuns budget när det gäller verksamhetens nettokostnader. Socialnämnden redovisar ett underskott mot budget med 25,4 mnkr och Barn- och utbildningsnämnden ett underskott med 0,7 mnkr. Socialnämndens stora underskott ligger inom individ- och familjeomsorgen, äldreomsorgen, stöd och omsorg LSS.

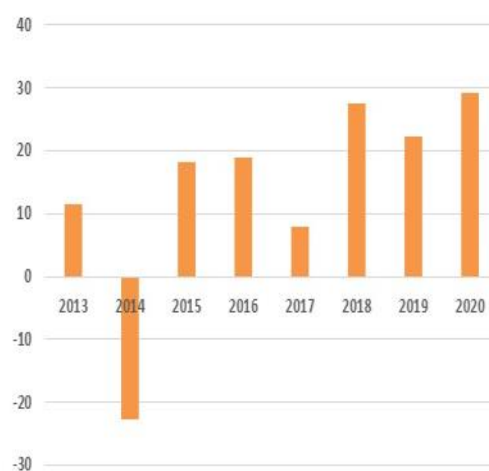
Finansen redovisar ett överskott mot budget med totalt 20,0 mnkr. Framst är det de generella statsbidragen som har gett ett överskott och de är plus 29,2 mnkr mot budget. Detta är en följd av att staten har skjutit till extra pengar p g a pandemin. Den allmänna kommunal-skatten är 12,4 mnkr lägre än budget då prognosen för kommunalskattens slutavräkning från SKR är negativ.

VkF-koncernen gör ett underskott efter finansiella poster på 4,2 mnkr. Värmeverksamheten har gått dåligt och fiberverksamheten går med minus. Däremot har Vimarhem AB gått betydligt bättre än budgeterat.

Budgetföljsamhet och prognos-säkerhet kommunen, mnkr	Årsutfall 2020	Budget 2020 efter tilläggs-anlag	Budget-avvikelse	Årsprognos efter utfall 202008	Prognos/ budget-avvikelse
Verksamhetens intäkter	197,9	112,3	85,6	165,2	52,9
Verksamhetens kostnader	-1 157,0	-1071,2	-85,8	-1 168,2	-97,0
Avskrivningar	-33,9	-33,4	-0,5	-33,4	-
Verksamhetens nettokostnader	-993,0	-992,3	-0,7	-1 036,4	-44,1
Skatteintäkter	720,4	732,8	-12,4	726,3	-6,5
Generella statsbidrag och utjämning	290,9	267,4	23,5	287,2	19,8
Finansiella intäkter	22,1	25,6	-3,5	27,6	2,0
Finansiella kostnader	-11,4	-13,8	2,4	-10,6	3,2
Årets resultat	29,0	19,7	9,3	-5,9	-25,6
Överskottsmål (årets resultat i förhållande till skatteintäkter och statsbidrag)	2,9%	2,0%	0,9%		

Budgetavvikelse, mnkr	Avvikelse, mnkr	Avvikelse, %
Kommunstyrelsen centrala förvaltningen	6,4	9%
Valnämnden	0,1	-
Överförmyndare i samverkan	0,5	24%
Revisionen	0,1	11%
Samhällsbyggnadsavdelningen	6,6	4%
Utvecklingsavdelningen	1,7	6%
Barn- och utbildningsnämnden	-0,7	-
Socialnämnden	-25,4	-7%
Miljö- och byggnadsnämnden	-	-
Finansen	20,0	2%
Totalt Vimmerby kommun	9,3	47%
Vimmerby Energi & Miljö AB-koncernen	-15,7	-138%
Vimmerby Fibernät AB	-2,2	-72%
Vimarhem AB	8,4	4 182%
Vimmerby kommun Förvaltnings AB	-	-

ÅRETS RESULTAT KOMMUNEN, MNKR



Förvaltningsberättelse

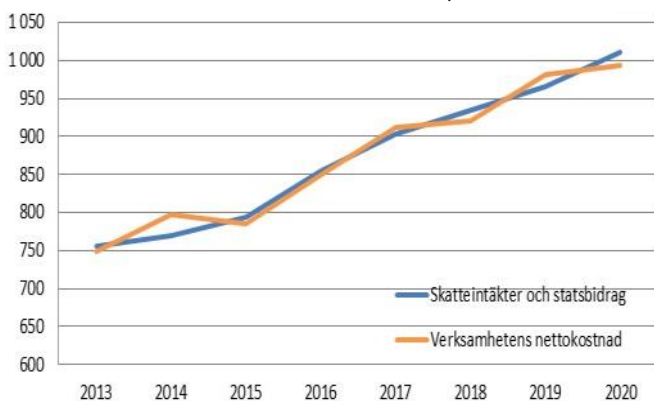
Vimmerby kommun

Nettokostnader och balansen med skatteintäkter och generella bidrag

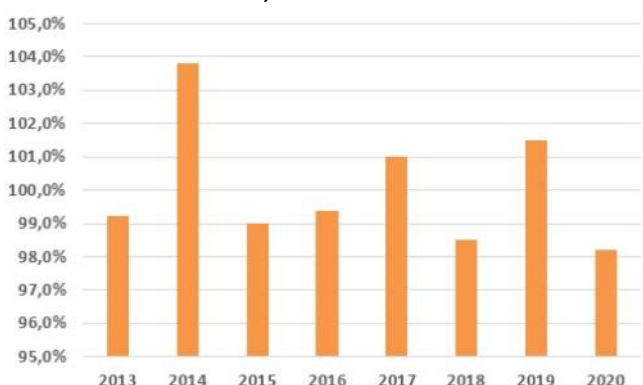
En grundläggande förutsättning för god ekonomisk hushållning är att det finns balans mellan löpande kostnader och intäkter. Nettokostnadens andel av skatteintäkter, inklusive generella stats- och utjämningsbidrag, är en viktig indikator på balansen mellan löpande driftkostnader och den huvudsakliga finansieringen. Verksamhetens nettokostnader bör inte öka mer än skatteintäkter och generella stats- och utjämningsbidrag för att bibehålla en ekonomisk stabilitet. En långsiktig hållbar och eftersträfvärd nivå för nettokostnadens andel av skatteintäkter och statsbidrag bör vara högst 98 procent beroende på finansiell situation och vilket konsolideringsbehov som finns i den långsiktiga planeringen. Skatteintäkter och statsbidrag ökade med totalt 45,5 mnkr, eller 4,7 procent jämfört med 2019 samtidigt som verksamheternas nettokostnader ökade med 12,4 mnkr, eller 1,3 procent.

Nettokostnadernas andel, exklusive finansiella intäkter och kostnader, av skatteintäkter och generella statsbidrag uppgick till 98,2 procent under 2020 att jämföras med 2019 där andelen var 101,5 procent.

SKATTEINTÄKTER OCH STATSBIDRAG SAMT VERKSAMHETENS NETTOKOSTNAD, MNKR



NETTOKOSTNADERNAS ANDEL AV SKATTEINTÄKTER OCH STATSBIDRAG, %

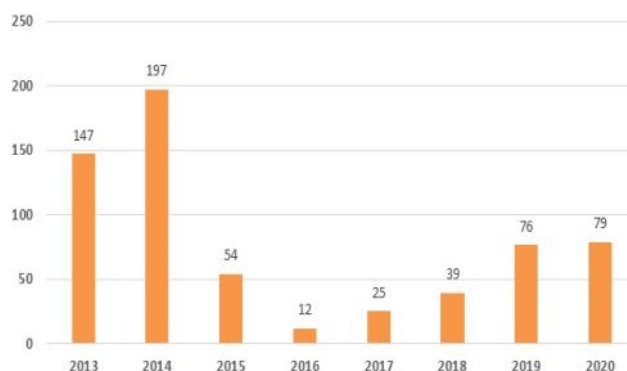


Nettoinvesteringar och självfinansieringsgrad

Investeringsutgifterna uppgick 2020 till 78,9 mnkr. Vimmerby kommuns största investering under 2020 var upprustning av Vimarskolan som uppgick till 11,1 mnkr. Investeringsbudgeten 2020 ligger på 80,0 mnkr, vilket innebär en differens på 1,1 mnkr.

Självfinansieringsgraden av nettoinvesteringar beräknad som årets resultat och årets avskrivningar samt förändring av avsättningar i relation till nettoinvesteringar uppfylls ej. (77,2 procent).

NETTOINVESTERINGAR, MNKR



Lån

Kommunens totala låneskuld utgör 508,7 mnkr vid årsbokslutet. Under året har kommunen tagit upp ett nytt lån på 50 mnkr. Värt att notera är att av Vimmerby kommuns totala låneskuld på 508,7 mnkr avser 189 mnkr lån för den leasinglösning som Vimmerby Energi och Miljö valt att teckna med SEB.

Den genomsnittliga upplåningsräntesatsen uppgick vid årsskiftet till 0,47 procent (2019-12-31, 0,51 %). Den genomsnittliga återstående kapitalbindningen på låneskulden uppgick till 3,2 år. Vimmerby kommuns finanspolicy, som är beslutad av kommunfullmäktige, fastställer ramar och riktlinjer för kommunens finansiella verksamhet. De risker som regleras är bland annat refinansieringsrisk och ränterisk. Enligt policyn ska maximalt halva lånestocken förfalla inom de närmaste 12 månaderna, övriga kapitalförfall ska spridas jämt över tid. Skuldportföljens genomsnittliga räntebindningstid ska vara ca 2 år.

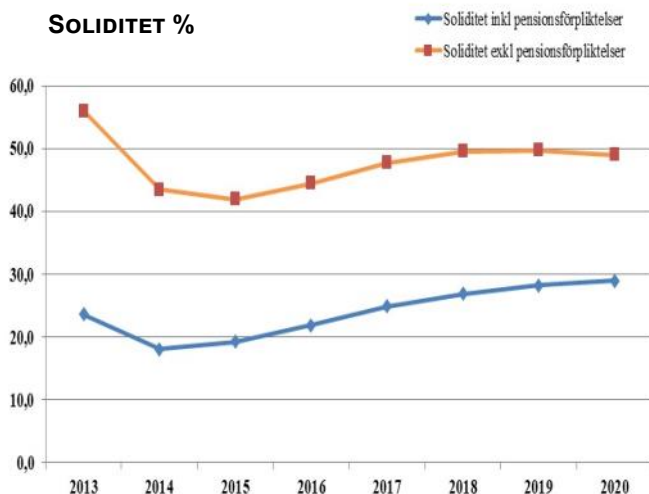
Förvaltningsberättelse

Soliditet

Soliditeten visar kommunens långsiktiga finansiella styrka och anges här som eget kapital i relation till totala tillgångar. Balansräkningens omslutning har under året ökat med 83,7 mnkr eller 5,5% till 1 599,3 mnkr.

År 2013 uppgick Vimmerby kommuns balansomslutning till 1 220 mnkr. Det vill säga under de senaste sju åren har balansräkningen vuxit med 379 mnkr eller 31 procent. Den relativt stora ökningen förklaras till största del av det stora investeringsprogram som kommunen har genomfört. Både tillgångssidan och skuldsidan ökar under denna period då kommunen har investerat med hjälp av lånade medel.

Då Vimmerby kommun redovisar 29,0 mnkr som årets resultat ökar det egna kapitalet med samma belopp. På motsvarande sätt minskade det egna kapitalet år 2014 med 22,8 mnkr då Vimmerby kommun redovisade ett negativt resultat på 22,8 mnkr. Pensionsförpliktelser som enligt lag redovisas som ansvarsförbindelse inklusive löneskatt uppgick till 321,0 mnkr. Med hänsyn tagen till ansvarsförbindelsens pensionsförpliktelse inklusive löneskatt uppgår soliditeten till 29,0 procent och är en ökning med 0,7 procentenheter i jämförelse med föregående år.



Borgensåtagande

Vid årets utgång uppgår Vimmerby kommuns borgensåtagande till Vimmerby Energi och Miljö AB med 391 mnkr, Vimarhem AB med 299 mnkr och Vimmerby Fibernet AB 40 mnkr.

Vimmerby kommun har även borgensåtaganden till kommunalförbundet ITSAM med 9 mnkr. Utöver de kommunala bolagen finns även borgen till föreningar. Risken för att behöva infria ett borgensåtagande bedöms som låg.

Avstämning finansiellt mål

Enligt kommunallagen ska budgeten upprättas så att skatteintäkter och bidrag överstiger verksamhetens kostnader, vilket för budget 2020 gjordes med ett budgeterat resultat på 19,7 mnkr.

För år 2020 har Vimmerby kommun haft tre finansiella mål:

Finansiella mål	Måluppfyllelse	
Resultatet ska uppgå till minst 2% av skatter och generella statsbidrag.	Resultatet för 2020 uppgår till 29,0 mnkr. (2% av skatter och generella statsbidrag motsvarar 20,2 mnkr).	
Låneskulden ska årligen minskas via amorteringar motsvarande skattehöjningen 2016.	För att uppfylla målet behövdes ca 16 mnkr amorteras. Under året har ingen amortering skett.	
Investeringarna ska finansieras till 100% av skattemedel.	Självfinansieringsgraden av investeringar uppgick till 77%.	

Förvaltningsberättelse

Vimmerby kommuns ekonomiska ställning

Den finansiella analysen som beskrivits i tidigare stycken görs utan jämförelse med vår omvärld. För att kunna bilda sig en uppfattning om hur Vimmerby kommuns ekonomiska ställning står sig i förhållande till omvärlden behöver jämförelser göras med andra kommuner. 2019 års statistik är den senaste publicerade, se bilderna på sid 39. Jämförelsen görs med Kalmar läns kommuner och samtliga kommuner i Sverige.

Årets resultat, kronor per invånare

Årets resultat för Vimmerby kommun har de senaste åren varierat kraftigt. 2012 redovisade Vimmerby kommun ett positivt resultat på 41,7 mnkr. Sedan dess har resultaten försämrats och 2014 redovisade kommunen ett negativt resultat på 22,8 mnkr. Att vända denna utveckling har varit en av Vimmerby kommuns största utmaningar. 2019 uppgick årets resultat till 22,3 mnkr och var högre än jämförbara grupper.

Soliditet inklusive ansvarsförbindelsen, procent

I jämförelse med de två andra kommungrupperna har Vimmerby en högre soliditet. Vimmerby kommun har de senaste året haft en positiv utveckling av soliditeten, vilket till största delen beror på positiva resultat och relativt låga investeringsutgifter.

Investeringar kommunen, kronor per invånare

Tidigare år har Vimmerby kommun investerat kraftigt och därmed skilt sig ifrån de två andra kommungrup-

perna, se bild sid 39. 2014 investerade Vimmerby kommun, i kronor per invånare räknat, tre gånger så mycket som övriga kommuner. (Obs, i denna graf är ej koncernen och Vimmerby Energi & Miljös investering i nytt kraftvärmeverk medräknat). De senaste åren har nivån sjunkit och ligger nu istället under de andra kommungrupperna.

Långfristiga skulder för kommunkoncernen, kronor per invånare

Tidigare års låga resultat i kombination med en expansiv investeringsbudget har medfört att Vimmerby kommun har behövt ta upp nya lån för att finansiera investeringsutgifterna. I jämförelse med andra kommuner innebär detta att Vimmerby kommun blir mer känslig för framtida ränteförändringar. Trenden de senaste åren förutom år 2019 är att Vimmerby kommunkoncerns långfristiga skuld har minskat medan övriga kommungrupper ökar sina långfristiga skulder. Dock har nya lån tagits i Vimmerby kommunkoncern under 2019 och därmed har låneskulden ökat mot de senaste åren.

Skattesats kommun, procent

Vimmerby kommun har en relativt hög skattesats. 2015 var Vimmerby kommuns skattesats 21,86 %. Från och med år 2016 höjdes skattesatsen i Vimmerby kommun till 22,36 %. Det innebär att Vimmerby kommun 2020 hade den högsta skattesatsen av kommunerna i Kalmar län.

Förvaltningsberättelse

Diagrammen på denna sida är jämförelser med Kalmar läns kommuner och samtliga kommuner i Sverige. Förutom skatten är föreg. års statistik den senaste publicerade. Se text om Vimmerby kommuns ekonomiska ställning på sidan 38.

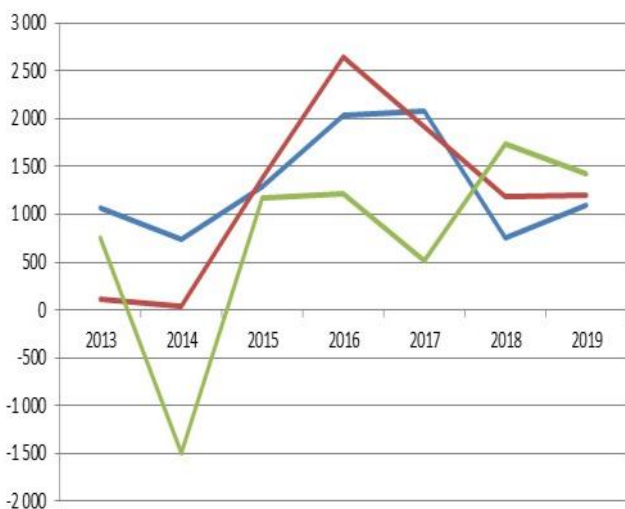
Färgerna i diagrammen

- Alla kommuner
- Kommuner i Kalmar län
- Vimmerby kommun
- Vimmerby kommunkoncern

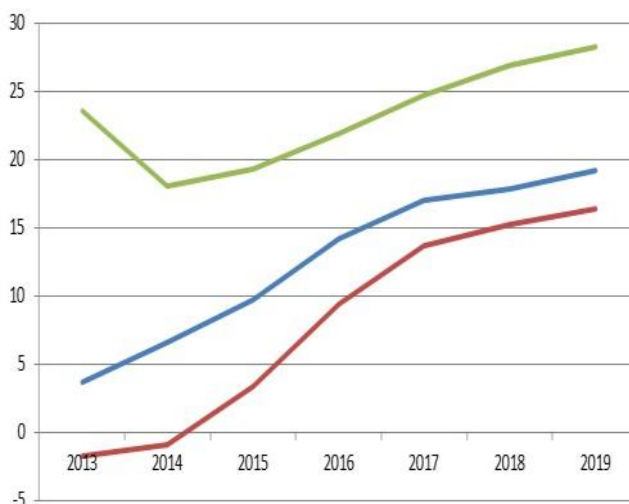
JÄMFÖRELSE, SKATT %



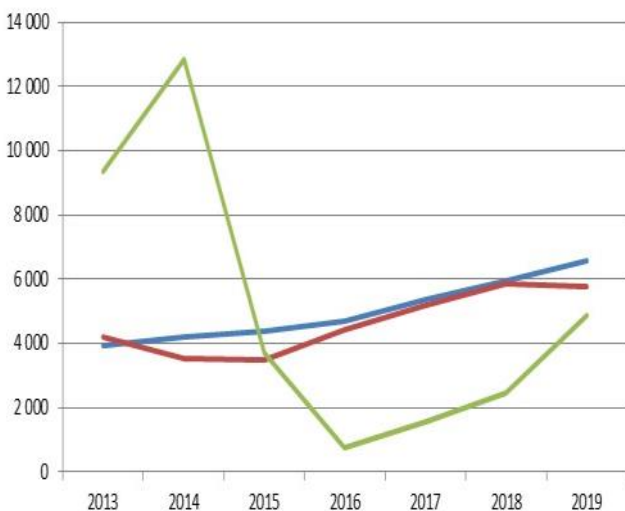
JÄMFÖRELSE, ÅRETS RESULTAT KR/INVÅNARE



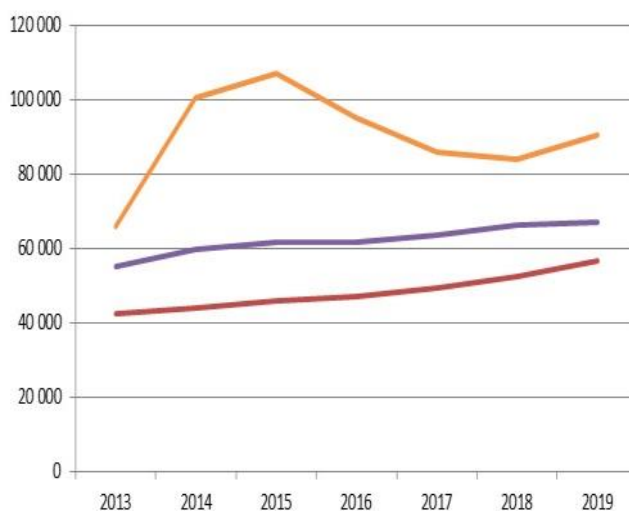
JÄMFÖRELSE, SOLIDITET %



JÄMFÖRELSE, INVESTERINGAR KR/INVÅNARE



JÄMFÖRELSE, LÅNGFRISTIGA SKULDER KR/INV.



Förvaltningsberättelse

Balanskravsresultat

Enligt kommunallagen ska kommunens ekonomi planeras och styras mot ett resultat i balans, vilket innebär att intäkterna minst ska överstiga kostnaderna såväl i budget som i bokslutet. Eventuella underskott i bokslutet ska inarbetas inom tre år enligt en åtgärdsplan som kommunfullmäktige beslutar om. Detta innebär att det egna kapitalet säkras över tiden genom planering och styrning för att nå balans.

Vid avstämning mot lagens krav är huvudprincipen att realisationsvinster samt orealiserade vinster/förluster inte ska inräknas i intäkterna. Årets resultat efter hänsyn tagen till realisationsvinster och orealiserade

vinster/förluster i värdepapper uppgår resultatet till plus 33,0 mnkr.

Kommuner ges möjlighet att reservera delar av ett positivt resultat i en resultatutjämningsreserv (RUR). Denna reserv kan sedan användas i balanskravsutredningen för att jämna ut intäkter över en konjunkturcykel. 2020-12-31 sätter Vimmerby kommun av 18,5 mnkr till RUR och balanskravsresultatet uppgår efter det till 14,5 mnkr. Totalt är det nu avsatt 30,4 mnkr i RUR som kan användas i balanskravsutredning vid behov kommande år.

Mnkr	2020	2019	2018
Årets resultat	29,0	22,3	27,5
Realisationsvinster	-3,0	-4,5	-3,0
Realisationsförluster	-	-	-
Orealiserade vinster/förluster i värdepapper	7,0	-20,9	-
Resultat efter balanskravsjusteringar	33,0	-3,1	24,5
Förändring RUR	-18,5	3,2	-15,1
Balanskravsresultat	14,5	0,1	9,4



Förvaltningsberättelse

Väsentliga personalförhållanden

Den kommunala verksamheten är personalintensiv. Därför är medarbetare och kommunens arbete med personalfrågor kritiska framgångsfaktorer för att nå hög kvalitet i den kommunala servicen. Förväntningarna på den kommunala verksamheten från kommuninvånarna, avseende tillgänglighet, tekniska lösningar och individanpassade lösningar har ökat och kommer att öka. Detta ställer krav såväl på arbetsmiljö och rekrytering som vidareutbildningsmöjligheter.

Inriktningsmål

- Ledarskapets betydelse för kommunens verksamhet.
- Ett aktivt medarbetarinflytande.
- Jämställdhet- och mångfald.
- En hållbar arbetsmiljö.

Verksamhetsmål

- Nöjda och friska medarbetare samt chefer med ett utvecklande ledarskap.

Antal medarbetare och anställningsformer i kommunkoncernen

Antal årsarbetare i den kommunala koncernen uppgick år 2020 till 1 393 (1 366)

Antalet medarbetare som hade en tillsvidareanställning ökade med 18 och uppgick till 1 451.

Anställningsform (antal pers)	Kommunkoncernen		Vimmerby kommun	
	2020	2019	2020	2019
Tillsvidareanställda	1 451	1 433	1 364	1 346
Tillsvidareanställda, heltid	1 381	1 132	1 298	1 049
Vikarier	79	56	73	51
AVA	93	92	93	91
Obehöriga lärare	60	64	60	64
Timanställda	113	110	111	108

Antal årsarbetare

	2020	2019	2018	2017	2016
Kommunstyrelseförvaltningen	206	199	198	198	193
Barn- och Utbildningsförvaltningen	494	483	468	456	433
Socialförvaltningen	598	591	586	579	576
Totalt Vimmerby kommun	1 298	1 273	1 252	1 233	1 202
Vimmerby Energi & Miljö AB	51	50	49	46	43
Vimmerby Fibernät AB	2	1	-	-	-
Vimarhem AB	42	42	39	38	38
Totalt Vkf-koncernen	95	93	88	84	81
Totalt kommunkoncernen	1 393	1 366	1 340	1 317	1 283

Övertid/Mertid

	Kommunkoncernen		Vimmerby kommun	
	2020	2019	2020	2019
Övertid timmar	15 628	15 584	12 852	12 832
Övertid %	0,5%	0,5%	0,5%	0,5%
Mertid timmar	10 908	10 956	10 840	10 811
Mertid %	0,4%	0,4%	0,4%	0,4%
Arbets tid enl avtal	3 031 951	3 033 824	2 845 483	2 843 144

Förvaltningsberättelse

Könsfördelning, åldersfördelning och personalomsättning i kommunkoncernen.

De anställda i kommunkoncernen fördelar sig på 80 procent kvinnor och 20 procent män. Inom vård, omsorg och skola finns en kraftig överrepresentation av kvinnor medan det motsatta gäller inom områdena räddningstjänst, teknik, energi och fastighet. Två av fyra förvaltningschefer och en av sex verkställande direktörer i de kommunala bolagen var kvinnor vid årsskiftet.

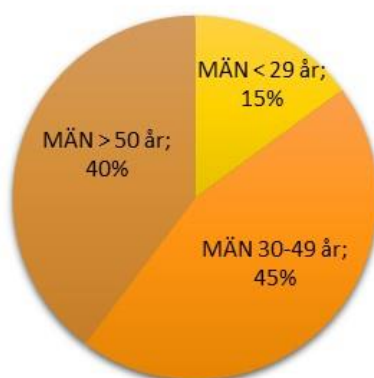
Åldersfördelningen är 11 procent 29 år och yngre, 44 procent mellan 30 och 49 år samt 45 procent över 50 år.

Stora pensionsavgångar kommer att äga rum den närmaste 5 till 10-årsperioden. Därför finns ett betydande rekryteringsbehov i vissa personalgrupper. Klart flest pensionsavgångar finns bland omsorgspersonalen.

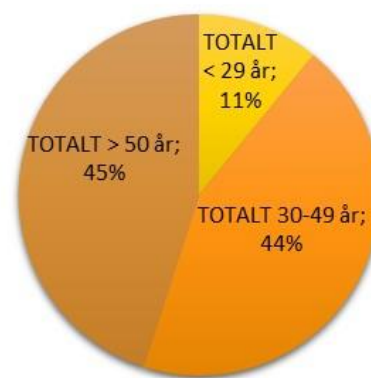
Åldersfördelning kvinnor



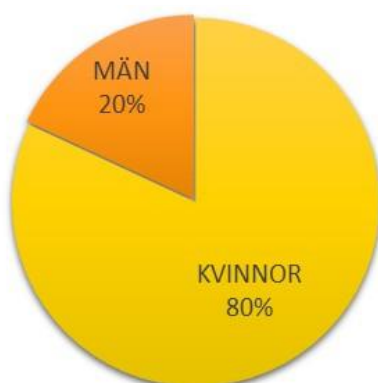
Åldersfördelning män



Åldersfördelning totalt



Könsfördelning



Pensionsavgångar	2021-2025	2026-2030	Totalt
Handläggare/administratörer	6	12	18
Sjuksköterskor/Psykologer	7	3	10
Barnskötare/Fritidsled/Elevass	9	11	20
Chefer	4	13	17
Förskollärare	16	11	27
Lokalvårdare	7	12	19
Ekonomibiträde/Kock	9	13	22
Lärare	35	28	63
Omsorgspersonal	68	92	160
Div övriga befattningar	45	38	83
Totalt kommunkoncernen	206	233	439

Förvaltningsberättelse

Medarbetarundersökning

Historiskt har vi genomfört en gemensam medarbetarundersökning i Vimmerby kommun vartannat år, senaste gången var i december 2019. Medarbetarundersökningar är en del av det systematiska arbetsmiljöarbetet, där vi bl a undersöker hur våra medarbetare mår. Vi har med stöd av forskning inom området beslutat att inte genomföra medarbetarundersökningar på detta sätt igen, utan tittar nu på andra former av undersökningsmetoder som exempelvis pulsmätning för att undersöka hur våra medarbetares hälsa och trivsel är, samt hur den organisatoriska och sociala arbetsmiljön ser ut på varje arbetsställe.

Coronapandemin har påverkat hela organisationen vilket gjort att frekvensen av riskbedömningar (som undersöker arbetsmiljön) i verksamheterna har ökat.

Rekryteringsbehov och kompetensförsörjning

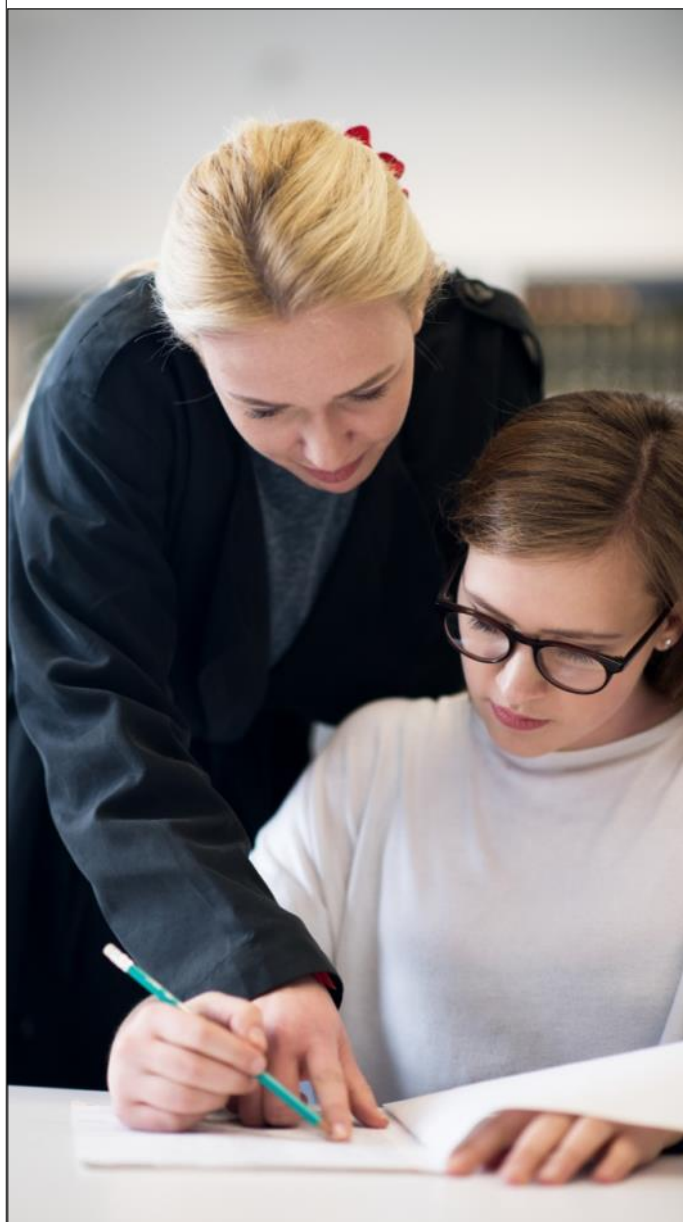
Vimmerby kommunkoncern är största arbetsgivaren i kommunen med 1393 medelantal medarbetare. *Kompetensförsörjningen och tillitsbyggande står i fokus.* Vimmerby kommunkoncern har haft ett ökat antal tillsvidareanställda under de senaste fem åren, även andelen heltidsanställda har ökat. En av orsakerna är att fler önskar arbeta heltid inom ramen för införandet av heltid som norm. Under 2020 har andelen vikariat och allmän visstidsanställningar ökat.

Vi fortsätter med omställningsarbetet *heltid som norm* i hela organisationen. Socialnämndens verksamheter är redan klara. Tillsammans med övriga kommuner i Sverige har Vimmerby kommun svårt att rekrytera inom vissa yrkesområden. Vi behöver fler behöriga lärare, förskollärare, sjuksköterskor, socialsekreterare, kockar, deltidsbrandmän och chefer samt andra tjänster som kräver en viss expertkompetens, exempelvis inom det tekniska området.

För att vi ska lyckas försörja organisationen med kompetens framöver behöver vi fortsätta arbetet med att ta fram en kompetensförsörjningsstrategi utifrån "ARUBA modellen", dvs. en strategi för hur vi **Attraherar**, **Rekryterar**, **Utvecklar**, **Behåller** och **Avvecklar** medarbetare. Vi måste kunna *attrahera* medarbetare med rätt kompetens. Då kan vi *rekrytera* medarbetare som matchar nuvarande och framtida kompetenskrav. Dessutom måste vi *utveckla* befintliga medarbetare och ledare så att de klarar dagens arbetsuppgifter och morgondagens utmaningar. Sedan måste vi satsa på att *behålla* alla våra medarbetare. I de fall som medarbetare inte längre kan eller vill bidra så måste de *avsluta* sin an-

ställning och få ett värdigt slut. I kompetensförsörjningsstrategin måste vi också ta med nya delar som breddad rekrytering, låt fler jobba mer, förläng arbetslivet, karriärmöjligheter, hur vi skapar engagemang samt hur och var vi marknadsför oss och våra arbeten.

Vi behöver kartlägga kompetens, titta på kompetensbehovet framåt och sedan genomföra en GAP-analys för att se var och vilka åtgärder vi behöver göra. Vi har påbörjat arbetet med att kvalitetssäkra vår rekryteringsprocess och införandet av metoden kompetensbaserad rekrytering. Vi har också tagit ett grepp om kommunens lönebildningsprocess och genomfört en lönekartläggning som ska genomföras varje år som en aktiv åtgärd i jämställdhetsarbetet, samt vara till grund för kommande års lönerrevision.



Förvaltningsberättelse

Personalpolitik

Vårt mål är att vara en **attraktiv arbetsgivare** där våra **medarbetare är vår viktigaste resurs** och ambassadörer för Vimmerby kommun.

Kompetensförsörjningen är avgörande för Vimmerby kommuns framtid. Den avgör vilken service och kvalitet vi kan ge till våra medborgare på kort och lång sikt. De mänskliga resurserna - **våra medarbetare** är vår viktigaste resurs för att nå de kvalitets- och servicemål vi tillsammans arbetat fram. Vi behöver därför fortsätta skapa bra arbetsförhållande och en god arbetsmiljö i organisationen så medarbetarna känner tillit och trygghet i sitt arbete, med varandra och med sina ledare.

Det är allas ansvar att tillsammans skapa en kultur i hela vår organisation där vår värdegrund MOD, ANSVAR och FANTASI råder, så medarbetare ges möjlighet att gör ett bra arbete och aktivt bidrar till sin egen, verksamhetens och kommunens utveckling. En positiv

människosyn och tilltro till människors vilja att delta och ta ansvar ska präglade vår organisation.

Sjukfrånvaro

Den rådande pandemin har satt negativa spår i både den fysiska och den psykiska arbetsmiljön. Många upplever ett ökat tryck med förändrade arbetsförhållanden och arbetsmiljö. Den totala sjukfrånvaron har ökat vilket skapar oro och ger en högre arbetsbelastning som i sin tur skapar ett ökat behov av bemanning. Vi ser att korttidsfrånvaron ökar medan långtidsfrånvaron minskar något.

Forskning visar att ledarskapet är en viktig faktor i upplevelsen av en trygg och bra arbetsmiljö. Under rådande pandemi har vi utökat stödet till våra ledare. Vi har också ökat bemanningen på många av våra enheter.

Antal sjukdagar/årsanställd	2020	2019	2018	2017	2016
Kommunstyrelseförvaltningen	24	27	20	21	22
Barn- och Utbildningsförvaltningen	20	17	15	15	15
Socialförvaltningen	27	19	21	19	21
Vimmerby kommun	24	19	19	18	19
Vimmerby Energi & Miljö AB	10	7	5	11	5
Vimmerby Fibernät AB	3	4	-	-	-
Vimarhem AB	6	4	8	8	8
VkF-koncernen	8	6	6	9	7
Kommunkoncernen	23	19	18	18	18

Sjukfrånvaro i %	Kommunkoncernen		Vimmerby kommun	
	2020	2019	2020	2019
Sjukfrånvaro kvinnor	7,4%	6,1%	7,9%	8,0%
Sjukfrånvaro män	1,2%	0,7%	1,1%	3,5%
Karensdagar	1,3%	1,0%	1,3%	1,0%
Korttidsfrånvaro < 14 dagar	3,8%	2,4%	4,0%	2,5%
15 dagar < 90 dagar	1,5%	1,4%	1,5%	1,4%
91 dagar < Långtidsjukfrånv.	2,0%	2,1%	2,1%	2,3%
Långtidsjukfrånvaro kvinnor	1,9%	2,0%	2,0%	2,7%
Långtidsjukfrånvaro män	0,1%	0,1%	0,1%	0,3%
Sjukfrånv.tid 29 år el. yngre	1,2%	1,0%	1,3%	7,5%
Sjukfrånvarotid 30 - 49 år	3,9%	2,8%	4,0%	7,0%
Sjukfrånvarotid 50 år el. äldre	3,5%	3,1%	3,7%	7,3%
Total sjukfrånvaro	8,6%	6,9%	9,0%	7,2%

Förvaltningsberättelse

Förväntad utveckling

Arbetsmiljö

Generellt behöver vi arbeta mera proaktivt (salutogent) för att nå en bra arbetsmiljö på alla våra arbetsställen. Vi behöver se över policys och riktlinjer, analysera statistik, följa upp och utvärdera våra processer och aktiviteter. Vi ser allvarligt på kommunens ökade sjuktal och HR-avdelningen behöver kunna ge ett stort och kvalificerat stöd inom arbetsmiljö och hälsa. Vi behöver förstärka det operativa stödet till våra ledare och samtidigt kvalitetssäkra vårt systematiska arbetsmiljöarbete och rehabiliteringsarbete. Flera processer kopplade till det arbetet har påbörjats och kommer att genomföras under vintern 20/21. Bland annat startade vi upp en arbetsmiljöutbildning för chefer och skyddsombud i oktober, en utbildning som är uppdelad på sex block/dagar under ett år. Vi kommer också att digitalisera processen tillbud och arbetsskaderapportering, ett arbete som påbörjades 2019. Vi har påbörjat arbetet med en översyn av fördelningen av arbetsmiljöuppgifter från Kommunfullmäktige till nämnden, samt ett nytt partsgemensamt samverkansavtal.

Vi fortsätter arbetet med att vända kommunens arbetsätt från patogent till salutogent utifrån evidensbaserad forskning kring hälsofrämjande/friska arbetsplatser. Forskningen visar att ledarskapet är den enskilt viktigaste faktorn för att skapa fungerande team och att kollegiala möten är en framgångsrik metod i arbetet med friska arbetsplatser, vilket är i linje med vårt ledarutvecklingsprogram där vi tränar alla våra chefer i Utvecklande ledarskap (UL) och vårt sätt att arbeta med triader och kvartetter. Under 2021 kommer vi utöka ledarutvecklingsprogrammet med en fördjupning, Ledarutvecklingsprogram 2.0.

Vi har påbörjat utbildning i indirekt ledarskap för den politiska ledningen.

Sjukfrånvaro och behovet av arbetslivsinriktad rehabilitering

Vimmerby kommun har under ett antal år haft stigande sjuktal. Vid en analys av sjukfrånvaron ser vi att den psykiska ohälsan ökar och även behovet av arbetslivsinriktad rehabilitering. Vi behöver arbeta aktivt med fler olika aktiva åtgärder i det systematiska arbetsmiljöarbetet för att förebygga ohälsa och se de tidiga signaler, samt kvalitetssäkra rehabiliteringsprocessen.

4 ESS, samverkan mellan Försäkringskassan, Vimmerby hälsocentral och Vimmerby kommun fortskrider



kring rehabilitering och förebyggande hälsoarbete. En samverkan som vi vill utveckla till att gälla även andra hälsocentraler runt omkring Vimmerby. Samverkan är en viktig del i rehabiliteringsarbetet för att nå bästa resultat för medarbetaren och i processen.

HR-avdelningen

HR-avdelningens förändringsresa, HR-transformationen, fortskrider sakta med att förflytta arbetet från personaladministration till ett mer värdeskapande arbetssätt som är tydligt kopplat till kom-

Förvaltningsberättelse



munens vision, policys, mål och strategier. Målet är att arbeta mer proaktivt med våra mänskliga resurser – **medarbetarna**.

Takten på HR-transformationen och utvecklingen av HR-processer som lönebildning, rekrytering och rehabilitering har påverkats av den politiska turbulensen hösten 2019 och den pågående pandemin, vilket gör att vi ännu inte uppnått hög frekvens av proaktivt arbete som skapar värde för medarbetarna och organisationen.

Under 2020 har HR-avdelningens fokus varit att skapa trygghet i organisationen genom att öka stödet till le-

dare, medarbetare, förtroendevalda, skyddsombud och fackliga företrädare. Detta har skett genom utökad handledning till ledare och personalgrupper, ökad samverkan, ökat krisstöd och ökat stöd från företagshälsovården. Samtidigt har HR-avdelningen lanserat satsningen "HR direkt" som är en väg in till HR, skickat ut återkommande information till chefer via utskicket "HR-Nytt" samt utökad informationen på intranätet. En central personalförsörjningsgrupp har också tillsatts för att arbeta med behovs- och kompetensinventering. Syftet är att underlätta och stödja personalplaneringen inom framförallt vård och omsorg, skola och förskola, samt räddningstjänst, kost och lokalvård där vi ser hög arbetsbelastning och ökad sjukfrånvaro.

Inom ramen för HR-transformationen hade HR-avdelningen flera utbildningar inplanerade under våren men som nu fick skjutas på till hösten. Även utbildning för chefer gällande arbetsmiljöansvar och lönesättning fick vi skjuta på till hösten.

Under sommaren har en ny upphandling av ledarutvecklingsprogram och handledning åt våra chefer inom kommunkoncernen genomförts. Sedan 2013 har 132 chefer genomgått utbildningen och i december startar program 13, med en grupp på 12-15 nya chefer. Ledarutveckling över gränserna fortsätter under hösten där Vimmerby kommun har tre platser.

HR-avdelningen har under flera år haft knapphändiga resurser och utökade under hösten med en HR-strateg. Den vakans som funnits under ett år tillsattes i oktober.

Övrig analys

2020 är ett annorlunda år med en rådande pandemi och efterarbetet av den politiska turbulensen 2019 där vi nu fokuserar på att bygga tillit och trygga organisationen.

Framöver måste kommunen få till en gemensam personalpolitik i hela organisationen och **aktivt arbeta mer** med våra värderingar, vår värdegrund, delaktighet, lärande och kultur. Vi måste fortsätta arbetet med kompetensförsörjningen och ta fram en kompetensförsörjningsstrategi.

Finansiella rapporter

Resultaträkning, mnkr

	Not	Kommunkoncern		Vimmerby kommun	
		2020-12-31	2019-12-31	2020-12-31	2019-12-31
Verksamhetens intäkter	1	467,5	473,6	197,9	184,8
Verksamhetens kostnader	2	-1 352,5	-1 340,3	-1 157,0	-1 133,1
Avskrivningar	3	-89,4	-103,4	-33,9	-32,3
Verksamhetens nettokostnader		-974,4	-970,1	-993,0	-980,6
Skatteintäkter	4	720,4	722,6	720,4	722,6
Generella statsbidrag och utjämning	5	290,9	243,2	290,9	243,2
Verksamhetens resultat		36,9	-4,3	18,3	-14,8
Finansiella intäkter	6	18,1	44,3	22,1	47,0
Finansiella kostnader	7	-23,4	-24,1	-11,4	-9,9
Resultat efter finansiella poster		31,6	15,9	29,0	22,3
Extraordinära poster		-	-	-	-
ÅRETS RESULTAT		31,6	15,9	29,0	22,3



Borstingen
Foto: Bosse Nyberg

Finansiella rapporter

Balansräkning, mnkr

TILLGÅNGAR	Not	Kommunkoncern		Vimmerby kommun	
		2020-12-31	2019-12-31	2020-12-31	2019-12-31
Anläggningstillgångar					
Immateriella anläggningstillgångar		0,2	2,1	-	-
Mark och byggnader	8	1 463,5	1 332,4	790,6	744,4
Maskiner och inventarier	9	615,7	596,9	30,6	32,3
Finansiella anläggningstillgångar	10	235,7	238,4	372,2	374,9
Summa anläggningstillgångar		2 315,1	2 169,8	1 193,4	1 151,6
Omsättningstillgångar					
Förråd, Exploateringsfastigheter	11	36,3	37,1	25,9	28,4
Fordringar	12	122,8	130,3	89,1	88,5
Kortfristiga placeringar	13	253,5	244,7	253,5	244,7
Kassa och bank	14	37,7	2,4	37,4	2,4
Summa omsättningstillgångar		450,3	414,5	405,9	364,0
SUMMA TILLGÅNGAR		2 765,4	2 584,3	1 599,3	1 515,6
EGET KAPITAL OCH AVSÄTTNINGAR					
Eget kapital	15	806,1	774,5	784,2	755,2
Därav periodens resultat		31,6	15,9	29,0	22,3
Avsättningar	16	134,5	132,1	75,3	74,0
Därav avsättningar för pensioner		75,7	74,4	75,3	74,0
Därav övriga avsättningar		58,8	57,7	-	-
SKULDER					
Långfristiga skulder	17	1 550,0	1 413,0	522,2	472,5
Kortfristiga skulder	18	274,8	264,7	217,6	213,9
Summa skulder		1 824,8	1 677,7	739,8	686,4
SUMMA EG. KAPITAL, AVSÄTTN OCH SKULDER		2 765,4	2 584,3	1 599,3	1 515,6
Ställda panter		219,5	227,5	-	-
Ansvarsförbindelser	19	332,4	340,2	1 062,0	990,1
Därav pensionsförpliktelser		321,0	326,8	321,0	326,8
Därav övriga ansvarsförbindelse		3,0	3,0	733,0	652,9
Därav operationell leasing		8,4	10,4	8,0	10,4

Finansiella rapporter

Kassaflödesanalys, mnkr

	Not	Kommunkoncern		Vimmerby kommun	
		2020	2019	2020	2019
Den löpande verksamheten					
Resultat efter finansiella poster		31,6	15,9	29,0	22,3
Justering för poster som inte ingår i kassaflödet		87,8	79,1	31,9	21,6
Kassaflöde från den löpande verksamheten före förändringar av rörelsekapital		119,4	95,0	60,9	43,9
Kassaflöde från förändringar i rörelsekapital					
Ökning (-)/Minskning (+) av förråd, exploateringsfastighet		0,8	-2,2	2,5	0,8
Ökning (-)/Minskning (+) av kortfristiga fordringar		-1,3	-53,8	-9,4	0,5
Ökning (+)/Minskning (-) av kortfristiga skulder		10,1	17,7	3,7	21,6
Kassaflöde från den löpande verksamheten		129,0	56,7	57,7	66,8
Investeringsverksamheten					
Avyttring av immateriella anläggningstillgångar		1,9	4,7	-	-
Förvärv av materiella anläggningstillgångar	20	-239,8	-163,9	-78,9	-76,4
Försäljning av materiella anläggningstillgångar		3,8	5,9	3,5	5,7
Försäljning av finansiella anläggningstillgångar		-	2,1	-	0,2
Kassaflöde från investeringsverksamheten		-234,1	-151,2	-75,4	-70,5
Finansieringsverksamheten					
Nyupplåning		140,0	50,0	50,0	-
Erh anslutningsavgifter fiber		1,4	2,3	-	-
Samverkansprojekt (BRIS)		13,7	55,8	-	-
Amortering av upptagna lån		-17,4	-17,4	-	-
Amortering av utlämnade lån		2,7	-	2,7	-
Kassaflöde från finansieringsverksamheten		140,4	90,7	52,7	-
SUMMA KASSAFLÖDE		35,3	-3,8	35,0	-3,7
Likvida medel vid årets början		2,4	6,2	2,4	6,1
Likvida medel vid periodens slut		37,7	2,4	37,4	2,4
Summa kassaflöde		35,3	-3,8	35,0	-3,7
Tilläggsupplysningar, Poster som inte ingår i kassaflödet					
Av- och nedskrivning av anläggningstillgångar		89,4	103,4	33,9	32,3
Avsättningar till pensioner		1,3	-7,3	1,3	-7,1
Realisationsresultat vid försäljning av anläggningstillgångar		-3,0	-4,5	-3,0	-4,5
Anläggningstillgång omf till kostnad		-	1,4	-	1,4
Anläggningstillgång återföring		-0,3	-	-	-
Upplösning av investeringsbidrag och anslutningsavgifter		-0,7	-0,6	-0,3	-0,3
Övriga avsättningar		1,1	-12,1	-	-
Förändring eget kapital, återf insatsemission Kommuninvest		-	-0,2	-	-0,2
Avgångsvederlag		-	-1,0	-	-
Summa		87,8	79,1	31,9	21,6

Finansiella rapporter

Noter till resultaträkningen, mnkr

Not 1 Verksamhetens intäkter	Kommunkoncern		Vimmerby kommun	
	2020-12-31	2019-12-31	2020-12-31	2019-12-31
Taxor och avgifter	199,6	215,8	22,5	22,0
Hyror och arrenden	111,1	110,2	19,2	19,6
Försäljningsmedel	22,9	23,3	22,9	23,3
Försäljning av verksamhet och ersättning för tjänster	21,1	19,8	21,1	19,8
Bidrag	103,8	94,3	103,8	94,3
Övrigt	6,0	5,7	5,4	1,3
Realisationsvinst vid avyttring av tillgångar	3,0	4,5	3,0	4,5
Summa verksamhetens intäkter	467,5	473,6	197,9	184,8

Not 2 Verksamhetens kostnader	Kommunkoncern		Vimmerby kommun	
	2020-12-31	2019-12-31	2020-12-31	2019-12-31
Lön, ersättningar och sociala avgifter	-795,4	-775,8	-736,0	-715,8
Årets avsättning till pensioner	0,7	8,2	0,7	8,2
Pensioner, årets avgiftsbestämda del	-26,3	-25,8	-26,3	-25,8
Utbetalda pensioner	-18,7	-18,3	-18,7	-18,3
Pensionsförsäkringspremier	-3,7	-15,2	-3,7	-15,2
Löneskatt på pensionsavsättning	0,1	1,4	0,1	1,4
Löneskatt på pensioner avgiftsbestämd del	-6,4	-6,3	-6,4	-6,3
Löneskatt på utbetalda pensioner	-4,5	-4,4	-4,5	-4,4
Löneskatt på pensionsförsäkringspremier	-0,9	-3,7	-0,9	-3,7
Övriga personalkostnader	-1,0	-0,3	-1,0	-0,3
Summa personalkostnader	-856,1	-840,2	-796,7	-780,2
Material, råvaror och förnödenheter	-155,6	-153,9	-78,0	-66,8
Värdeförändring Krönsmon	-	-1,2	-	-1,2
Hyror	-23,2	-22,1	-23,2	-22,1
Lämnade bidrag	-35,3	-29,4	-35,3	-29,4
Tjänster inkl köp av verksamhet	-209,2	-219,1	-223,8	-233,4
Övriga externa kostnader	-75,0	-72,1	-	-
Uppskjuten skattekostnad	2,3	-2,1	-	-
Övriga kostnader	-0,4	-0,2	-	-
Summa verksamhetens kostnader	1 352,5	-1 340,3	-1 157,0	-1 133,1

Revisorernas granskning av bokföring, delårsrapport och årsredovisning ingår ovan i Tjänster inkl. köp av verksamhet med :

-0,1 -0,1

Finansiella rapporter

Noter till resultaträkningen, mnkr

Not 3 Avskrivningar	Kommunkoncern		Vimmerby kommun	
	2020-12-31	2019-12-31	2020-12-31	2019-12-31
Avskrivningar enligt plan baseras på ursprungliga anskaffningsvärden och beräknad ekonomisk livslängd. Nedskrivning sker vid bestående värdenedgång. Följande avskrivningstider tillämpas:				
Byggnader:	5-100 år	5-100 år	5-100 år	5-100 år
Maskiner och inventarier	3-70 år	3-70 år	3-15 år	3-15 år
Mark, byggnader och tekniska anläggningar	-41,9	-39,3	-28,0	-26,4
Maskiner och inventarier	-44,2	-45,1	-5,9	-5,9
Nedskrivning fibernät	-3,3	-19,0	-	-
Summa avskrivningar	-89,4	-103,4	-33,9	-32,3

Not 4 Skatteintäkter	Kommunkoncern		Vimmerby kommun	
	2020-12-31	2019-12-31	2020-12-31	2019-12-31
Preliminära skatteintäkter	735,4	729,0	735,4	729,0
Slutavräkning föregående år	-3,8	0,4	-3,8	0,4
Preliminär slutavräkning innevarande år	-11,2	-6,8	-11,2	-6,8
Summa skatteintäkter	720,4	722,6	720,4	722,6

Not 5 Generella statsbidrag och utjämning	Kommunkoncern		Vimmerby kommun	
	2020-12-31	2019-12-31	2020-12-31	2019-12-31
Inkomstutjämning	182,7	186,3	182,7	186,3
Fastighetsavgift	30,5	29,4	30,5	29,4
Regleringsbidrag	16,0	11,1	16,0	11,1
Kostnadsutjämning	5,8	-8,7	5,8	-8,7
LSS-avgift	19,2	14,3	19,2	14,3
Generella bidrag	36,7	10,8	36,7	10,8
Summa generella statsbidrag och utjämning	290,9	243,2	290,9	243,2

Tillfälligt statsbidrag för mottagning av flyktingar

I december 2015 erhöles bidrag med 22,1 mnkr.

Följande har periodiserats och redovisats som generellt bidrag. Ingår i beloppen ovan.	1,2	1,0	1,2	1,0
--	-----	-----	-----	-----

Finansiella rapporter

Noter till resultaträkningen, mnkr

Not 6 Finansiella intäkter	Kommunkoncern		Vimmerby kommun	
	2020-12-31	2019-12-31	2020-12-31	2019-12-31
Kommunen				
Borgensavgift	-	-	4,3	3,3
Räntor på utlämnade lån och likvida medel	1,3	1,3	1,0	0,7
Överskottsutdelning Kommuninvest	0,8	2,0	0,8	2,0
Intäkter placerade pensionsmedel KLP, se vidare not 13	15,9	41,0	15,9	41,0
Övriga finansiella intäkter	0,1	-	0,1	-
Summa finansiella intäkter	18,1	44,3	22,1	47,0

Not 7 Finansiella kostnader	Kommunkoncern		Vimmerby kommun	
	2020-12-31	2019-12-31	2020-12-31	2019-12-31
Kommunen				
Räntor på anläggningslån	-14,4	-16,6	-2,4	-2,4
Ränta på pensionsavsättning	-1,8	-2,5	-1,8	-2,5
Finansiella kostnader placerade pensionsmedel KLP	-7,0	-4,8	-7,0	-4,8
Övriga finansiella kostnader	-0,2	-0,2	-0,2	-0,2
Summa finansiella kostnader	-23,4	-24,1	-11,4	-9,9



Kraftvärmeverket hos Vimmerby Energi & Miljö AB
Foto: Marika Andersson

Finansiella rapporter

Noter till balansräkningen, mnkr

Not 8 Mark och byggnader	Kommunkoncern		Vimmerby kommun	
	2020-12-31	2019-12-31	2020-12-31	2019-12-31
Ingående anskaffningsvärde	1 857,2	1 786,0	1 032,8	984,1
Nyanskaffningar	28,4	52,3	19,5	34,2
Försäljning och utträngning	-3,1	-4,2	-2,7	-3,3
Omklassificering	41,3	23,1	40,3	17,8
Utgående anskaffningsvärde	1 923,8	1 857,2	1 089,8	1 032,8
Ingående ackumulerade av- och nedskrivningar	-590,7	-550,1	-318,3	-292,6
Försäljning och utträngning	2,6	1,4	2,3	0,7
Årets av- och nedskrivningar	-41,9	-42,0	-28,0	-26,4
Utgående ackumulerade av- och nedskrivningar	-630,0	-590,7	-344,0	-318,3
Bokfört värde	1 293,8	1 266,5	745,8	714,5
Ingående pågående investeringar	65,9	20,0	29,9	6,7
Nyanskaffningar	160,3	74,4	55,7	41,0
Omklassificering	-56,5	-28,5	-40,8	-17,8
Utgående pågående investeringar	169,7	65,9	44,8	29,9
Bokfört värde	1 463,5	1 332,4	790,6	744,4
Avskrivningstider	3-100 år	3-100 år	5-100 år	5-100 år

Not 9 Maskiner och inventarier	Kommunkoncern		Vimmerby kommun	
	2020-12-31	2019-12-31	2020-12-31	2019-12-31
Ingående anskaffningsvärde	1 169,0	1 128,9	154,5	155,1
Nyanskaffningar	65,8	42,6	3,7	1,2
Försäljning och utträngning	-0,4	-2,5	-0,4	-1,8
Omklassificering	0,5	-	0,5	-
Utgående anskaffningsvärde	1 234,9	1 169,0	158,3	154,5
Ingående ackumulerade avskrivningar	-572,1	-513,2	-122,2	-118,1
Försäljning och utträngning	0,4	2,5	0,4	1,8
Årets avskrivningar	-47,5	-61,4	-5,9	-5,9
Utgående ackumulerade avskrivningar	-619,2	-572,1	-127,7	-122,2
Bokfört värde	615,7	596,9	30,6	32,3
Avskrivningstider	3-25 år	3-25 år	3-15 år	3-15 år
Maskiner som innehas under finansiella leasingavtal ingår med redovisat värde om:	219,5	227,5	-	-

Under övriga kort- respektive långfristiga skulder i koncernen redovisas nuvärdet av framtida betalningar avseende skuldförda finansiella leasingförpliktelser.

Bedömd genomsnittlig nyttjandeperiod för de materiella anläggningstillgångarna	33 år	34 år
---	--------------	--------------

Finansiella rapporter

Noter till balansräkningen, mnkr

Not 10 Finansiella anläggningstillgångar	Kommunkoncern		Vimmerby kommun	
	2020-12-31	2019-12-31	2020-12-31	2019-12-31
Långfristig utlåning				
Lån SEB	212,1	212,1	212,1	212,1
Långfristig fordran koncernföretag	-	-	7,4	7,4
Långfristiga fordringar, övrigt	9,1	11,9	0,1	2,9
Summa långfristig utlåning	221,2	224,0	219,6	222,4
Aktier				
Vimmerby kommun Förvaltnings AB,	-	-	148,7	148,7
Varav:				
- nominellt värde aktier 6,1 mnkr				
- överkursfond 20 mnkr				
- övrigt aktieägartillskott 122,6 mnkr				
Astrid Lindgrens Värld AB	10,4	10,4	-	-
Kommuninvest i Sverige AB	3,1	3,1	3,1	3,1
Summa aktier	13,5	13,5	151,8	151,8
Övriga andelar	1,0	0,9	0,8	0,7
Summa värdepapper och andelar	14,5	14,4	152,6	152,5
Summa finansiella anläggningstillgångar	235,7	238,4	372,2	374,9

Not 11 Förråd, Exploateringsfastighet	Kommunkoncern		Vimmerby kommun	
	2020-12-31	2019-12-31	2020-12-31	2019-12-31
Förråd	10,4	8,7	-	-
Exploateringsområde Ceos	3,7	3,7	3,7	3,7
Exploateringsområde Krönsmön	22,2	23,5	22,2	23,5
Exploateringsområde Vendledal 2	-	1,2	-	1,2
Summa förråd, exploateringsfastigheter	36,3	37,1	25,9	28,4

Not 12 Kortfristiga fordringar	Kommunkoncern		Vimmerby kommun	
	2020-12-31	2019-12-31	2020-12-31	2019-12-31
Kundfordringar	67,8	78,2	14,6	12,8
Förutbetalda kostnader och upplupna intäkter	19,5	18,7	18,0	14,9
Fordringar koncernbolag	-	-	26,4	33,4
Övriga kortfristiga fordringar	35,5	33,4	30,1	27,4
Summa kortfristiga fordringar	122,8	130,3	89,1	88,5

Finansiella rapporter

Noter till balansräkningen, mnkr

Not 13 Kortfristiga placeringar	Kommunkoncern		Vimmerby kommun	
	2020-12-31	2019-12-31	2020-12-31	2019-12-31
Placering av pensionsmedel via KLP:				
Aktier anskaffningsvärde	126,0	122,9	126,0	122,9
Aktier värdeförändring	13,6	18,3	13,6	18,3
Obligationer mm anskaffningsvärde	103,4	92,8	103,4	92,8
Obligationer mm värdeförändring	0,2	2,6	0,2	2,6
Banktillgodohavande	9,5	7,4	9,5	7,4
Upplupna ränteintäkter	0,8	0,7	0,8	0,7
Summa kortfristiga placeringar	253,5	244,7	253,5	244,7

Aktiernas marknadsvärde: 139,6 mnkr. Obligationernas marknadsvärde: 103,6 mnkr. Utbetalat för placering via KLP: 51 mnkr. Totalt marknadsvärde 2020-12-31: 252,9 mnkr. Värdeökning under perioden är 8,9 mnkr. Fr o m 2019-01-01 ska placeringsmedel tas upp till marknadsvärdet. Värdeförändring mellan anskaffningsvärde och marknadsvärde är +13,8 mnkr för år 2020.

Not 14 Likvida medel	Kommunkoncern		Vimmerby kommun	
	2020-12-31	2019-12-31	2020-12-31	2019-12-31
Kassa, bank, plusgiro, Vimmerby kommun	2,4	13,7	53,9	13,7
Bank, bolag ingående i koncernen	35,3	-11,3	-16,5	-11,3
Summa likvida medel	37,7	2,4	37,4	2,4

Not 15 Eget kapital	Kommunkoncern		Vimmerby kommun	
	2020-12-31	2019-12-31	2020-12-31	2019-12-31
Ingående balans	774,5	758,8	755,2	733,1
Återf insatsemission Kommuninvest	-	-0,2	-	-0,2
Periodens resultat	31,6	15,9	29,0	22,3
Summa eget kapital	806,1	774,5	784,2	755,2

Not 16 Avsättningar	Kommunkoncern		Vimmerby kommun	
	2020-12-31	2019-12-31	2020-12-31	2019-12-31
Pensionsavsättningar, ingående värde	74,4	81,7	74,0	81,1
Förändring pensionsavsättning	1,1	-5,8	1,1	-5,7
Förändring löneskatteskuld	0,2	-1,5	0,2	-1,4
Bokfört värde	75,7	74,4	75,3	74,0
Aktualiseringsgrad 90%				
Uppskjuten skatteskuld	34,6	34,6	-	-
Övrigt	24,2	23,1	-	-
Summa avsättningar	134,5	132,1	75,3	74,0
Specifikation - Avsatt till pensioner:				
Förmånsbestämd/kompletterande ålderspension	51,1	49,4	50,7	49,0
Pension till efterlevande	0,9	1,0	0,9	1,0
Visstidspension/ålderspension	9,0	9,6	9,0	9,6
Löneskatt	14,7	14,4	14,7	14,4
Summa avsatt till pensioner	75,7	74,4	75,3	74,0

Finansiella rapporter

Noter till balansräkningen, mnkr

Not 17 Långfristiga skulder	Kommunkoncern		Vimmerby kommun	
	2020-12-31	2019-12-31	2020-12-31	2019-12-31
Ingående låneskuld	1 336,0	1 303,4	458,7	458,7
Nyupplåning	140,0	50,0	50,0	-
Amortering lån	-17,4	-17,4	-	-
Summa lån i banker och kreditinstitut	1 458,6	1 336,0	508,7	458,7
Ingående kostnadsersättning och investeringsbidrag	77,0	20,5	13,8	14,1
Samverkansprojekt vatten och avlopp (BRIS)	13,7	55,8	-	-
Nya fiberanslutningsavgifter	1,4	2,3	-	-
Upplösning av fiberanslutningsavgifter och investeringsbidrag	-0,7	-0,6	-0,3	-0,3
Avgångsvederlag	-	-1,0	-	-
Summa kostnadsersättningar och investeringsbidrag	91,4	77,0	13,5	13,8
Summa långfristiga skulder	1550,0	1 413,0	522,2	472,5

För koncernens samtliga externa lån 2020 redovisas nedan kapitalbindningsstrukturen. Här redovisas även räntebindningspositioner, d v s hur stor del av totalvolymen som inklusive derivater har räntebindning till respektive kalenderår.

År	Kapitalbindning	Räntebindning
2021	179,7	626,6
2022	147,7	362,0
2023	262,7	192,0
2024	336,4	88,0
2025	134,7	125,0
2026	114,7	65,0
2027	9,7	-
2028	9,7	-
2029	9,7	-
2030	9,7	-
2031	9,7	-
2032	9,6	-
2033	4,8	-
2034	219,8	-

Not 18 Kortfristiga skulder	Kommunkoncern		Vimmerby kommun	
	2020-12-31	2019-12-31	2020-12-31	2019-12-31
Leverantörsskulder	78,2	95,6	43,9	56,0
Semesterlöneskuld och övertidsskuld inkl sociala avgifter	55,4	52,2	51,3	46,9
Årets pensioner avgiftsbestämd del	23,3	22,8	23,3	22,8
Löneskatt pensioner avgiftsbestämd del	5,7	5,5	5,7	5,5
Övriga upplupna kostnader och förutbetalda intäkter	74,4	59,2	60,3	41,5
Skulder koncernbolag	-	-	14,0	27,1
Övriga kortfristiga skulder	37,8	29,4	19,1	14,1
Summa kortfristiga skulder	274,8	264,7	217,6	213,9

Finansiella rapporter

Noter till balansräkningen, mnkr

Not 19 Ansvarförbindelser	Kommunkoncern		Vimmerby kommun	
	2020-12-31	2019-12-31	2020-12-31	2019-12-31
Borgensåtagande, kommunalägda bolag:				
Bostadsföretag	-	-	299,0	299,0
Övriga företag	-	-	431,4	351,2
Summa borgensåtaganden kommunalägda företag	-	-	730,4	650,2
Borgensåtagande, externa:				
Övrig borgen och åtagande	3,0	3,0	2,6	2,7
Summa extern borgen	3,0	3,0	2,6	2,7
Totala borgensåtaganden	3,0	3,0	733,0	652,9

Vimmerby kommun har 1997-05-26, KF § 56, ingått en solidarisk borgen såsom för egen skuld för Kommuninvest i Sverige AB:s samtliga nuvarande och framtida förpliktelser. Samtliga 292 kommuner som per 2020-12-31 var medlemmar i Kommuninvest ekonomisk förening har ingått likalydande borgensförbindelser.

Mellan samtliga medlemmar i Kommuninvest ekonomisk förening har ingåtts ett regressavtal som reglerar fördelningen av ansvaret mellan medlemmarna vid ett eventuellt ianspråktagande av ovan nämnd borgensförbindelse. Enligt regressavtalet ska ansvaret fördelas dels i förhållande till storleken på de medel som respektive medlem lånat av Kommuninvest i Sverige AB, dels i förhållande till storleken på medlemmarnas respektive insatskapital i Kommuninvest ekonomisk förening.

Vid en uppskattning av den finansiella effekten av Vimmerby kommuns ansvar enligt ovan nämnd borgensförbindelse, kan noteras att per 2020-12-31 uppgick Kommuninvest i Sverige AB:s totala förpliktelser till 501 229,8 mnkr och totala tillgångar till 525 483,4 mnkr.

Vimmerby kommuns andel av de totala förpliktelserna uppgick till 1 230,2 mnkr och andelen av de totala tillgångarna uppgick till 1 280,7 mnkr.

Pensionsförpliktelser, aktualiseringsgrad 90%	Kommunkoncern		Vimmerby kommun	
	2020-12-31	2019-12-31	2020-12-31	2019-12-31
Pensionsförpliktelser, ingående värde	263,0	269,2	263,0	269,2
Förändring pensionsförpliktelser	-4,7	-6,2	-4,7	-6,2
Pensionsförpliktelser utgående värde	258,3	263,0	258,3	263,0
Löneskatt på pensionsavsättning, ingående värde	63,8	65,3	63,8	65,3
Löneskatt förändring	-1,1	-1,5	-1,1	-1,5
Löneskatt utgående värde	62,7	63,8	62,7	63,8
Summa pensionsförpliktelser inkl löneskatt	321,0	326,8	321,0	326,8

Finansiella rapporter

Noter till kassaflödesanalysen, mnkr

Operationell leasing	Kommunkoncern		Vimmerby kommun	
	2020-12-31	2019-12-31	2020-12-31	2019-12-31
Leasingavgifter som förfaller inom 1 år	1,2	1,4	1,2	1,4
Leasingavgifter som förfaller inom 1- 5 år	5,3	5,5	4,9	5,5
Leasingavgifter som förfaller om mer än 5 år	1,9	3,5	1,9	3,5
Summa operationell leasing	8,4	10,4	8,0	10,4

Hänsyn har enbart tagits till leasingavtal med längre avtalstid än 3 år. På grund av avtalens ringa värde så har leasingavtalen räknats som operationell leasing.

Totala ansvarsförbindelser	332,4	340,2	1 062,0	990,1
-----------------------------------	--------------	--------------	----------------	--------------

Not 20 Förvärv av materiella anläggningstillgångar	Kommunkoncern	
	2020-12-31	2019-12-31
Vimmerby kommun	78,9	76,4
Vimmerby Energi & Miljö AB	134,7	60,3
Vimarhem AB	19,2	21,6
Vimmerby Fibernät AB	7,0	5,6
Summa förvärv av finansiella och materiella anläggningstillgångar	239,8	163,9



Kulturskolan
Foto: Josefine Antonsson

Drift- och investeringsredovisning

Driftsredovisning, mnkr

NÄMND		Årsutfall 2020	Budget 2020 efter tilläggs- anslag	Avvikelse mot budget, mnkr	Avvikelse mot budget, %
Kommunstyrelsen centrala förvaltningen	Intäkter	6,6	2,9	3,7	128%
	Kostnader	-68,2	-70,9	2,7	4%
	Netto	-61,6	-68,0	6,4	9%
Valnämnden	Intäkter	-	-	-	-
	Kostnader	-	-0,1	0,1	-
	Netto	-	-0,1	0,1	-
Överförmyndare i samverkan	Intäkter	3,0	3,3	-0,3	-9%
	Kostnader	-4,6	-5,4	0,8	15%
	Netto	-1,6	-2,1	0,5	24%
Revisorerna	Intäkter	-	-	-	-
	Kostnader	-0,8	-0,9	0,1	11%
	Netto	-0,8	-0,9	0,1	11%
Samhällsbyggnaden exkl. fastighetsförvaltningen	Intäkter	66,5	41,9	24,6	59%
	Kostnader	-167,9	-147,7	-20,2	-14%
	Netto	-101,4	-105,8	4,4	4%
Fastighetsförvaltningen	Intäkter	88,6	88,5	0,1	-
	Kostnader	-94,4	-96,5	2,1	2%
	Netto	-5,8	-8,0	2,2	27%
Utvecklingsavdelningen	Intäkter	2,7	1,7	1,0	59%
	Kostnader	-31,2	-31,9	0,7	2%
	Netto	-28,5	-30,2	1,7	6%
Barn- och utbildningsnämnden	Intäkter	65,5	32,3	33,2	103%
	Kostnader	-432,1	-398,2	-33,9	-9%
	Netto	-366,6	-365,9	-0,7	-
Socialnämnden	Intäkter	83,5	47,8	35,7	75%
	Kostnader	-498,5	-437,4	-61,1	-14%
	Netto	-415,0	-389,6	-25,4	-7%
Miljö- och byggnadsnämnden	Intäkter	-	-	-	-
	Kostnader	-8,9	-8,9	-	-
	Netto	-8,9	-8,9	-	-
SUMMA exkl finansieringen	Intäkter	316,4	218,4	98,0	45%
	Kostnader	-1 306,6	-1 197,9	-108,7	-9%
	Netto	-990,2	-979,5	-10,7	-1%
Finansen	Intäkter	1 079,6	1 063,7	15,9	1%
	Kostnader	-60,4	-64,5	4,1	6%
	Netto	1 019,2	999,2	20,0	2%
TOTALT	Intäkter	1 396,0	1 282,1	113,9	9%
	Kostnader	-1 367,0	-1 262,4	-104,6	-8%
	Netto	29,0	19,7	9,3	47%

Drift- och investeringsredovisning

Investeringsredovisning, mnkr

Nämnd/bolag	Utfall 2020	Budget 2020	Avvikelse mnkr	Avvikelse %	Utfall 2019
Kommunstyrelseförvaltningen	76,2	78,9	-2,7	-3%	76,1
Barn- och utbildningsnämnden	1,0	-	1,0	-	-
Socialnämnden	1,7	1,1	0,6	55%	0,3
Totalt Vimmerby kommun	78,9	80,0	-1,1	-1%	76,4
Vimmerby Energi & Miljö AB-konc.	134,7	113,0	21,7	19%	60,3
Vimmerby Fibernät AB	7,0	2,1	4,9	236%	5,6
Vimarhem AB	19,2	53,0	-33,8	-64%	21,6
Totalt Vkf-koncernen	160,9	168,1	-7,2	-4%	87,5
Totalt kommunkoncernen	239,8	248,1	-8,3	-3%	163,9

Årets större investeringar	Utfall 2020	Budget 2020	Avvikelse mnkr	Avvikelse %	Pågående 2012/13
Kommunstyrelseförvaltningen:					
Exploatering Nybble	4,0	1,7	2,3	135%	X
Krönsmön gatunät	4,1	1,7	2,4	141%	
Krönsmön infart från riksvägen	6,7	6,5	0,2	3%	X
Brandstation ombyggnad	9,2	4,3	4,9	114%	X
Vimarskolan upprustning	11,1	13,0	-1,9	-15%	
Vidala utbyggnad	3,2	5,0	-1,8	-36%	X
Södra Vi förskola utbyggnad	4,9	7,7	-2,8	-36%	X
Ny förskola Vimmerby	0,1	5,0	-4,9	-98%	X
Ishallen ombyggnad	4,5	4,5	-	-	
Vimmerby Energi & Miljö AB					
Debiteringssystem BFUS	6,2	5,0	1,2	24%	
Elfilter Södra Näs	4,5	4,8	-0,3	-6%	
Vattenrening industri (BRIS)	98,7	129,4	-30,7	-24%	X
Omvandlingsområde Tobo	10,3	9,0	1,3	14%	
Nosshult VA	5,7	6,0	-0,3	-6%	
Toverums avloppsanläggning	4,5	2,0	2,5	124%	
Vimmerby Fibernät AB					
Stamnät Öster	4,0	-	4,0	-	
Vimarhem AB					
Fastigheten Uven 7	0,3	53,0	-52,7	-99%	X

Drift- och investeringsredovisning

Investeringsredovisning, kommentarer

Investeringar i Vimmerby kommun

Vimmerby satsar och växer löpande. Under 2020 avsattes en rambudget på 80 miljoner kronor för investeringar i kommunen. Tyngdpunkten har varit på reinvesteringar men även nya exploateringar för att möta nuvarande och kommande behov både från invånare, föreningar samt företag. Utfallet på 78,9 miljoner kronor är väldigt bra och visar att planerade åtgärder utförs inom beslutad ram och att vi arbetar följsamt med uppföljningar och insatser under året med hög nyttjandegrad.

Exploateringar

Vimmerby satsar på ännu ett centralt bostadsområde kallat Nybble som kommer tillföra över 20 villatomter samt ny förskola för 120 barn och vård- och omsorgsboende med 86 lägenheter. Projektet med markförberedande arbete planerades pågå under 2020 och 2021. Avsatta medel för 2020 var från början 1,7 miljoner kronor men projektet har gått snabbare än planerat och omfördelning inom ramen till 4,06 miljoner kronor möjliggjorde en högre takt än planerat, utfallet blev 4 miljoner kronor. Projektet planeras nu vara klart sommaren 2021. Den nya förskolan som planeras på Nybbleområdet samprojekteras istället under 2021 med det planerade Vård- och omsorgsboendet, därav det låga utfallet på 100 tusen kronor under 2020 som efter omdisponeringsbeslut hade 1 miljon kronor avsatt.

Vimmerbys nyaste industri- och handelsområde Krönsmön har under 2020 fått sin första tomt såld och kommunen har under 2020 avsatt efter omdisponering sammanlagt 10,2 miljoner kronor för att påbörja färdigställandet av infrastrukturen på området. Det har inneburit ny väg och även gång- och cykelväg på området. Anslutningen till riksvägen har påbörjats men är ännu inte färdigställd. Utfallet på 10,8 miljoner kronor stämmer väl överens med utfört arbete.

Reinvesteringar

Stor del av kommunens investeringar består till stor del av reinvesteringar för att upprätthålla dagens standarder och ökade krav i många av kommunens fastigheter.

Brandstationen har fått både en tillbyggnad och ombyggnad på sin fastighet. Nya lagkrav och även ett omfattande arbete med friska brandmän har varit utgångspunkten. Projektet blir klart i början av 2021 men har blivit mycket dyrare än beräknat på grund av höga säkerhetskrav från tillsynsmyndigheter och nya lagar som fastställdes under 2020. På Vimarskolan har man gjort omfattande upprustning av lokaler i H-huset för ämnen

som trä- och syslöjd samt bild på övre plan. På nedre plan har man också renoverat för förskoleverksamhet.

I Södra Vi på Vidala planerades en utbyggnad men kommunen har fått backa och fokusera på att bygga om och rusta upp i befintliga lokaler. Det är på grund av svårigheterna att bygga ihop en så pass gammal fastighet med en ny, det blir inte kostnadseffektivt eller bra för verksamheten långsiktigt. Det har inneburit ett lägre utfall än planerat för 2020 men istället tar man under 2021 fram en tioårig investeringsplan för Vidala i befintliga lokaler.

På förskolan i Södra Vi har man planerat för en utbyggnad med två avdelningar och ett nytt tillagningskök samt renovering av befintliga lokaler. Det gjordes en upphandling under 2020 men som man fick stoppa då det vida överskred planerad budget för projektet. Nu utreder man vidare hur projektet kan genomföras via befintligt SKR-avtal eller ändra kravspecifikationen i upphandlingen.

Till ishallen avsatte man 4,5 miljoner kronor för att klara av nya lagkrav på ventilation och brandskydd som aktiverades i samband med ombyggnationen. Utfallet blev helt enligt plan på 4,5 miljoner kronor.

Efter omdisponering under året avsatte man totalt 30,8 miljoner kronor till reinvesteringar och utfallet blev lite högre med 32,9 miljoner kronor.

Investeringar i Vimmerby Energi & Miljö AB

Projektet för vattenrening för industri (BRIS) är det enskilt största projektet under 2020 och är fortfarande pågående. Industrierna står för viss del av investeringskostnaderna men dessa belopp reflekteras inte i angivna belopp utan ligger än så länge som skuld anslutningsavgifter.

Investeringar i Vimmerby Fibernät AB

Stamnät Öster var ett projekt som följde med vid övertagandet av fiberverksamheten från kommunen och någon budget fanns ej tillgänglig.

Investeringar i Vimarhem AB

Kommunfullmäktige har tagit ställning till nyproduktion av bostäder på fasigheten Uven 7. På grund av långdragen process vad gäller detaljplan så har byggstart inte genomförts. Planering för byggstart väntas bli till sen vår/sommar 2021.

Redovisning av mål

Mål tagna i budget 2020

KOMMUNSTYRELSEFÖRVALTNINGEN (exkl samhällsbyggnadsavd)			
Perspektiv	Mål	Måluppfyllelse	
Ekonomi	En ekonomi i balans	Utfallet är 6,5 mnkr bättre än budgeten.	
Invånare och brukare	Leverera tjänster av hög kvalitet.	Någon undersökning har inte gjorts under året.	
Verksamhet och medarbetare	Nöjda och friska medarbetare samt chefer med ett utvecklande ledarskap.	Andelen chefer som genomgått ledarskapsprogrammet (12 deltagare/grupp): Program 10 avslutas i september 2020. Program 11 och 12 pågår. Program 13 startar i december 2020. Nära målet. Ingen medarbetarenkät har genomförts för året. Målet går inte att mäta. Sjukfrånvaro har ökat sedan Pandemin, Covid 19 började och därför är målet svårt att nå. Målet ej uppfyllt. Då alla ovanstående indikatorer ingår i totala målet gör att vi snittar måluppfyllelsen till Nära målet.	
Utveckling	En hållbar utveckling för framtiden.	Pågående process.	

SAMHÄLLSBYGGNADSAVDELNINGEN			
Perspektiv	Mål	Måluppfyllelse	
Ekonomi	En ekonomi i balans.	Målet är uppnått då resultatet är ett överskott mot budget. Däremot finns avvikelser och variationer på verksamhetsnivå.	
	Minska matsvinnet.	Korrekta mätningar av svinn har ej kunnat genomföras på grund av covid-19.	
Invånare och brukare	En organisation för kommunalt krisstöd ska vara etablerad och temaaktivitet riktad mot allmänheten med fokus på krisberedskapsfrågor och civilt försvar ska vara genomförd.	Organisation för kommunalt krisstöd och temaaktivitet mot allmänheten har inte genomförts på grund av pandemin. Även den nationella krisberedskapsveckan ställdes in av MSB vilket var ett av de forum med riktade insatser mot allmänheten med inriktning på krisberedskap och civilt försvar.	
Verksamhet och medarbetare	Sänkt sjukfrånvaro på lokalvårdsenheten.	Sjukfrånvaron är, trots den pandemi som pågått under året, lägre 2020 jämfört med 2019.	
Utveckling	Övergå till fossilfritt bränsle (HVO) inom gatukontorets driftsenhet.	Målet, att uteslutande använda fossilfritt bränsle (HVO) där så är möjligt, är uppnått.	
	Källsortering.	Målet, att minst 10 % av kommunens fastigheter ska ha källsortering, är uppfyllt med råge. Det finns nu källsortering i 59 % av fastigheterna.	

Redovisning av mål

Mål tagna i budget 2020

BARN- OCH UTBILDNINGSNÄMNDEN		
Perspektiv	Mål	Måluppfyllelse
Ekonomi	En ekonomi i balans där resurserna fördelas behovsstyrt.	Nämnden är på god väg att nå målet. Fortfarande underskott i förhållande till budget, dock endast med 0,7 mnkr.
Invånare och brukare	Alla elever ska lyckas.	Andelen elever som uppnått kunskapskraven i samtliga ämnen i åk 6 ökade från 75,7 % till 82 %. Andelen elever som uppnått kunskapskraven i samtliga ämnen åk 9 sjönk från 79 % till 73 %, vilket är ett genomsnittligt resultat. Behörighet till gymnasiet ökade från 84 % till 87 %, medan det genomsnittliga meritvärdet sjönk från 229,9 till 210,6. Andelen elever med gymnasieexamen sjunker marginellt.
	Vårdnadshavare och elever är nöjda med verksamheten	Vårdnadshavarna i grundskola och förskola är något mindre nöjda än föregående år, men mer nöjda i gymnasiet. Målet nås i förskola. Eleverna i grundskolan är mer nöjda (8,1). Gymnasiet har för få svar för att kunna räknas med
Verksamhet och medarbetare	Alla på förvaltningens arbetsplatser präglas av en god psykisk och fysisk arbetsmiljö.	Målet nås i alla tre delenkäter i samtliga verksamheter, förutom vad gäller "Arbetsmiljö och trivsel" i grundskolan, där resultatet är 7,9 (målnivå 8).
Utveckling	Alla förskolor och skolor har en miljö fri från kränkande behandling, diskriminering eller trakasserier.	Genomsnittet för påståendet "Jag känner mig trygg i skolan" är 8,7 i åk 5 och 8,5 i åk 8 på en tiogradig skala. Vimmerby har ej fått någon kritik på anmälningar till Skolinspektionen gällande

SOCIALNÄMNDEN		
Perspektiv	Mål	Måluppfyllelse
Ekonomi	En ekonomi i balans.	Underskott mot budget med 25,4 mnkr.
Invånare och brukare	Brukare och patienter ska vara nöjda med de insatser som ges.	Ett av tre verksamhetsområden har ett resultat över genomsnittsnivå i nationell brukarundersökning, två verksamhetsområden strax under genomsnittsnivå. (målnivå: minst genomsnittsnivå inom alla verksamhetsområden)
Verksamhet och medarbetare	Verksamheten ska ha medarbetare med god kompetens att utföra sitt uppdrag.	82 % av tillsvidareanställda medarbetare har adekvat kompetens för sitt uppdrag. (målnivå: 80 %)
Utveckling	Invånare och brukare ska ges möjlighet till trygghet och självständighet genom att det finns verksamhet som motsvarar behov.	62 beslut har inte kunnat verkställas (helt eller delvis), inom tre månader. (målnivå: alla beslut)

Redovisning av mål

Mål tagna i budget 2020

MILJÖ- OCH BYGGNADSNÄMNDEN			
Perspektiv	Mål	Måluppfyllelse	
Ekonomi	Verksamheten bedrivs inom budget.	Utfallet prickar i princip budget. Verksamhet -41 tkr, nämnd -17 tkr.	
Invånare och brukare	God service till företag och invånare.	Företag, organisationer och privatpersoner är nöjda med servicen och ger förvaltningen fortsatt höga betyg i Insiktsmätningen för information, tillgänglighet, bemötande, kompetens, rättssäkerhet och effektivitet.	
Verksamhet och medarbetare	Gott samarbete.	Totalt sett ökar område samarbete i medarbetarenkäten och ligger på en hög nivå; 97,8%, när man summerar betyg 3-5. De högt satta målnivåerna uppnås dock inte på grund av för stor andel betyg 3.	
	Gott ledarskap.	Betygen ökar och 93,8% av medarbetarna tycker att ledarskapet är gott.	
	Stolthet.	98,4% av medarbetarna upplever stolthet över sitt jobb och över att jobba på Hultsfred-Vimmerby miljö- och byggnadsförvaltning.	
	God personalhälsa.	Förvaltningen har en god personalhälsa med låg sjukfrånvaro: 1,90% av all arbetad tid.	
Utveckling	Hållbara planer.	Enligt den bedömning som gjorts fram tills nu uppfyller planerna målet. Nyckeltal och mätmetod har inte varit heltäckande och har därför utvärderats. 2021 kommer målet istället att mätas genom att titta på detaljplaners påverkan på vår livsmiljö genom att använda ett nytt verktyg som kallas ESTER och är framtaget av Boverket.	
	Ständigt förbättrat hållbarhetsarbete.	Vimmerby tappar 18 placeringar till plats 136 och Hultsfred klättrar 5 placeringar till plats 138 när Aktuell hållbarhet rankar Sveriges miljöbästa kommuner 2020. Val av frågor i enkäten och trender inom området kan medföra stora variationer i resultat mellan åren.	

Redovisning av mål

Mål tagna i budget 2020

ÖVERFÖRMYNDARE I SAMVERKAN			
Perspektiv	Mål	Måluppfyllelse	
Ekonomi	En ekonomi i balans.	Prognosen visar ett överskott om 491 tkr som beror på att införandet av e-tjänst och nytt verksamhets-system har fått skjutas på framtiden.	
Invånare och brukare	Årlig utbildning av ställföreträdare.	Den årliga gemensamma utbildningen inom Kalmar län för ställföreträdare genomfördes i november digitalt med 33 deltagare totalt från Vimmerby, Kinda, Ydre och Åtvidaberg kommuner. I december deltog totalt 50 ställföreträdare i en egen arrangerad digital utbildning med tema årsredovisning.	
	God tillgång på ställföreträdare.	Målet är att förordna ställföreträdare inom två månader, vilket i dagsläget är svårt då det är mycket svårt att rekrytera nya ställföreträdare.	
Verksamhet och medarbetare	Överförmyndaren ska arbeta för att ha en god tillgänglighet, gott bemötande och snabb handläggning med hög kvalitet.	Enkäten kommer att skickas februari 2021.	
	Effektiv handläggning av anmälningar om behov av ställföreträdare.	I början av året hade vi svårt på grund av sjukskrivning och vakant tjänst att hinna med handläggningen på ett effektivt sätt. Under andra halvan av året har läget förbättrats.	
	Medarbetare och överförmyndare ska ha kompetens för att utföra sitt uppdrag.	Med anledning av pandemin har utbildningar och nätverksträffar senarelagts till hösten 2020. Samtliga handläggare har deltagit i länsträff och olika utbildningar. Nyrekryterade handläggare har deltagit i introduktionsutbildning.	
	Effektivare granskning av årsräkningar.	Vid augusti månads utgång var 30 procent av årsredovisningarna granskade.	
Utveckling	Införande av e-tjänst för att effektivera redovisning för ställföreträdare och handläggare.	Avtal tecknats och införande kommer ske under 2022.	

Förklaringar

Redovisningsprinciper

Årsredovisningen är upprättad i enlighet med lagen om kommunal bokföring och redovisning samt rekommendationer från Rådet för kommunal redovisning vilket bland annat innebär att intäkter redovisas i den omfattning det är sannolikt att de ekonomiska tillgångarna kommer att tillgodogöras kommunen och intäkterna kan beräknas på ett tillförlitligt sätt. Fordringar har upptagits till de belopp varmed de beräknas inflyta. Tillgångar och skulder har upptagits till anskaffningsvärde där inget annat anges. Periodiseringar av inkomster och utgifter har skett enligt god redovisningssed. Värdering av kortfristiga placeringar har gjorts post för post till det lägsta av verkligt värde och anskaffningsvärdet. Placeringsmedel är upptagna till marknadsvärdet. Bolagens årsredovisningar har upprättats i enlighet med årsredovisningslagen och enligt Bokföringsnämndens allmänna råd BFVAR 2012:1 och koncernredovisning (K3).

	RKR-rekommendationer	Rek. är uppfylld	Rek. är delvis uppfylld	Rek. är inte uppfylld	Kommentar
R1	Bokföring och arkivering	X			
R2	Intäkter	X			Fr o m år 2015 har investeringsbidrag erhållits med 15,0 mnkr. Av dessa är 13,4 mnkr för äldreboendet Borghaga/Vimarhaga. Upplösningen av investeringsbidragen matchas mot investeringarnas avskrivningstid. Snittet för Borghaga/Vimarhaga är 68 år. Innebär att 0,3 mnkr har intäktsförts under år 2020.
R3	Immateriella anläggningstillgångar	X			
R4	Materiella anläggningstillgångar	X			Linjär avskrivning tillämpas. Gräns för aktivering är ett basbelopp. Komponentavskrivning på byggnader, gator och vägar tillämpas.
R5	Leasing		X		Hysesavtal redovisas ej.
R6	Nedskrivningar	X			
R7	Finansiella tillgångar och finansiella skulder	X			
R8	Derivat och säkringsredovisning	X			
R9	Avsättningar och ansvarsförbindelser	X			
R10	Pensioner	X			Värdering är gjord med tillämpning av RIPS 19. För de förtroendevalda politikerna gäller OPF-KL.
R11	Extraordinära och jämförelsestörande poster	X			
R12	Byte av redovisningsprinciper mm	X			Fr o m 190101 är placeringsmedel upptagna till marknadsvärdet.
R13	Kassaflödesanalys	X			
R14	Drift och investering	X			
R15	Förvaltningsberättelse	X			
R16	Sammanställda räkenskaper	X			Vid upprättande av koncernredovisning har kommunens redovisningsprinciper varit vägledande. Inga väsentliga avvikelser har noterats.
R18	Övriga upplysningar som ska lämnas i not	X			

Förklaringar

Ord- och begreppsförklaringar

Anläggningstillgångar

Fast och lös egendom avsedda för stadigvarande bruk så som byggnader, mark, inventarier, maskiner och aktier.

Ansvarsförbindelser

Förpliktelse i form av borgensåtagande, ställda panter och dylikt. Om förpliktelsen måste infrias belastar den resultatet.

Avskrivning

Årlig värdeminskning av anläggningstillgångar där avskrivningen sker utifrån förväntad livslängd.

Avsättning

Förpliktelser som är säkra eller högst sannolika till sin förekomst men ovissa till belopp och infriandetidpunkt. När förpliktelsen uppstår belastas resultatet.

Balanskrav

Lagstadgat krav om att kommunens intäkter ska överstiga kostnaderna.

Balansräkning

Visar den ekonomiska ställningen vid bokslutstillfället samt hur kapitalet har använts (tillgångar) och hur det har anskaffats (skulder och eget kapital).

Blandmodellen

Redovisningen av kommunens pensionsskuld görs dels som skuld i balansräkningen för intjänad pensionsrätt efter 1998 men även som en ansvarsförbindelse utanför resultat- och balansräkningen för pensionsrätt intjänad före 1998.

Derivat

Ett värdepapper vars värde beror på värdet av den underliggande tillgången. Olika former av derivat är optioner, terminer och swappar. De vanligaste formerna av underliggande tillgångar är valutor, aktier, obligationer, räntor, råvaror och index.

Eget kapital

Skillnaden mellan tillgångar samt skulder och avsättningar. Visar kommunens förmögenhet, dvs alla tidigare års sammanräknade resultat.

Det egna kapitalet består av:

- Anläggningsskapital, bundet kapital i anläggningar.
- Rörelsekapital, fritt kapital för framtida drift- och investeringsändamål.

Exploateringsverksamhet

Åtgärder för att anskaffa, bearbeta och iordningsställa råmark för att kunna bygga bostäder, affärer, kontor eller industrier.

Finansiell leasing

Avtal där äganderätten kan övergå till leasetagaren (kommunen) vilket innebär att de ekonomiska risker och fördelar som är förknippat med ägandet också övergår.

Kapitalkostnader

Samlingsbegrepp för planmässig avskrivning och intern ränta. En investeringskostnad fördelat över tid.

Kassaflydesanalys

Beskriver hur kommunen fått in pengar under året och hur de använts.

Kommunkoncern

I kommunkoncernen ingår Vimmerby kommun och Vimmerby kommun Förvaltnings AB-koncernen (Vkf). Se sidan 29 för att se vilka bolag som ingår i Vkf-koncernen.

För att få fram kommunkoncernens resultat- och balansräkning tas alla mellanhavanden bort mellan bolagen och kommunen såsom fordringar, skulder, försäljning, inköp och andra resultatpåverkande poster. Vimmerby kommun äger Vimmerby kommun Förvaltnings AB till 100%.

Kortfristig fordran/skuld

Lån, fordran, skuld som förfaller till betalning inom ett år.

Likvida medel

Kontanter eller tillgångar som kan omsättas på kort sikt, till exempel kassa- och banktillgångar.

Likviditet

Betalningsberedskap på kort sikt. Består av kassa- och bankmedel.

Långfristig fordran/skuld

Lån, fordran, skuld som förfaller till betalning senare än ett år efter balansdagen.

Nettoinvesteringar

Investeringsutgifter efter avdrag för investeringsbidrag.

Nettokostnader

Driftkostnader efter avdrag för driftbidrag, avgifter och ersättningar. Finansieras med skattemedel.

Nyckeltal

Mäter förhållandet mellan två enheter.

Omsättningstillgångar

Tillgångar som på kort tid kan omsättas till likvida medel och inte är avsedda för stadigvarande bruk, till exempel förråd, exploateringsfastigheter, fordringar, kassa och bank.

Förklaringar

Ord- och begreppsförklaringar

Periodisering

Fördelning av intäkter och kostnader till rätt redovisningsperiod.

Resultaträkning

Sammanfattar intäkter och kostnader och nettot av detta är årets resultat, vilket då blir årets förändring av det egna kapitalet.

Resultatutjämningsreserv

Kommunen kan bygga upp en reserv via det egna kapitalet för att kompensera perioder med sämre skatteintäktsutveckling och utjämna över konjunkturcykler.

Ränteswap

Avtal mellan två parter om en utväxling eller ett byte av räntebetalningar under en given löptid, till exempel byte av fast ränta mot rörlig.

Rörelsekapital

Skillnaden mellan omsättningstillgångar och kortfristiga skulder. Rörelsekapitalet avspeglar kommunens finansiella styrka.

Självfinansieringsgrad

Beskriver hur stor del av kommunens intäkter som finansierar årets investeringar och som man alltså inte behövt låna till.

Soliditet

Andelen eget kapital av de totala tillgångarna, d v s graden av egenfinansierade tillgångar. Beskriver den långsiktiga betalningsförmågan. Uttrycks i procent.

Stibor

STIBOR (Stockholm Interbank Offered Rate) är en daglig referensränta beräknad som ett medelvärde av räntorna SEB, Nordea, Svenska Handelsbanken, Swedbank och Danske Bank ställer till varandra för utlåning i svenska kronor. STIBOR används som referens för räntesättning eller prissättning av derivatinstrument.

Årsarbetare

Antal anställda omräknade till heltidsanställningar.



Symbolfärgernas betydelse



Målet är uppfyllt



Nära målet



Målet är inte uppfyllt



Uppgift saknas eller kan inte bedömas

Anteckningar

.....

.....

.....

.....

.....

.....

.....

.....

.....

.....

.....

.....

.....

.....

.....

.....

.....

.....

.....

.....

.....

.....

.....



Vimmerby
kommun