

Årsredovisning

Vimmerby kommun

2012



Årsredovisningen är framtagen av förvaltningarna i samarbete med kansliavdelningen och ekonomiavdelningen.

Formgivning och tryck: Informations- och mediaenheten

Innehållsförteckning

Innehållsförteckning	3
Stort överskott men större utmaningar än tidigare	4
Kommunstyrelsen	6
Nämndorganisation	7
Kommunfullmäktige vårt högst beslutande organ	8
Verksamhet i kommunen	
Central administration	9
Näringslivsenhet	10
Räddningstjänst	11
Kultur och fritid	12
Teknik och service	14
Barn och utbildning	16
Socialnämnden	18
Miljö- och byggnadsnämnden	20
Personal	22
Ekonomisk redovisning	
Koncernredovisning allmänt	24
Vimmerby kommun förvaltnings AB - förvaltningsberättelse	26
Finansiell analys av Vimmerby kommun	30
Budgetföljsamhet och prognossäkerhet	34
Fem år i sammandrag	35
Resultaträkning och balansräkning	36
Kassaflödesanalys	37
Redovisningsprinciper	38
Resultaträkningens noter	39
Kassaflödesanalysens noter	41
Balansräkningens noter	42
Kommunens investeringsredovisning	46
Ord- och begreppsförklaringar	47

Stort överskott men större utmaningar än tidigare

Också 2012 nådde Vimmerby kommun ett överskott, denna gång på rekordstora drygt 40 Mnkr, men underskotten i verksamheterna pekar på stora utmaningar åren framöver. Teknik och Servicenämndens och Socialnämndens underskott mot budget ger kommunens politiker och tjänstemän rejäla utmaningar att arbeta med kommande budgetperiod.

Socialnämndens underskott på 18 Mnkr började helt överraskande under det första kvartalet.

Sedan de första prognoserna har kommunstyrelsen haft regelbunden dialog med nämndens ordförande och förvaltningschef, och återkopplingarna i kommunstyrelsen har varit många.

Dyra placeringar, svårigheter att rekrytera socialsekreterare, ökat försörjningsstöd och andra insatser har excellerat under året och fortsatt över årsskiftet.

Kommunstyrelsens ordförande har gjort flera besök i den sociala verksamheten under året och dessa har fortsatt efter årsskiftet, i syfte att förstå och nå insikt i de problem förvaltning och nämnd har. Samtidigt har socialnämnden självt tagit initiativ till möten över förvaltningsgränser för att samordna insatserna.

Kommunstyrelsen beslöt under hösten att skapa en arbetsmarknadsenhet under socialnämnden och den beräknas vara i funktion andra kvartalet 2013, i syfte att få ned de sociala kostnaderna och samtidigt minska utanförskapet.

Socialnämnden självt har omprioriterat i verksamheten och ökat de förebyggande insatserna. Utmaningarna är stora och kommunstyrelsen har fortsatt stort fokus på området.

Organisatoriskt har också sammanslagning skett av socialnämnden och omsorgsnämnden, numera enbart socialnämnden med samtliga verksamheter inrymda. Syftet är att vinna administrativa fördelar och också nå en större helhetssyn i omsorgsfrågorna.

I samband med detta reviderades delegationsordningar för att underlätta ärendehantering.

Teknik- och servicenämnden avvecklade sin verksamhet under året och sista sammanträdet var i februari 2013. Gatuverksamheten har övergått till Vimmerby Gatu-

produktion AB, ett helägt kommunalt systerbolag till Vimmerby Energi och Miljö.

Parkavdelningen har övergått till kultur- och fritidsnämnden.

Kommunstyrelsen har organiserat resterande verksamheter, såsom kost, mark- och exploatering, inköp etc. under en ny samhällsbyggnadsavdelning dit en chef rekryterats.

Näringslivsarbetet fortsätter framåt och två nya industriområden börjar ta form; Krönsmon och Östra Ceos.

Dialogen med näringslivet, som byggdes upp 2011 med ett näringslivsråd för handel och småindustri, samt ett industriråd med de större arbetsgivarna, har byggts på med ett nyhetsbrev. Det planerades under sista delen av 2012 och utkom för första gången efter årsskiftet.

Syftet med nyhetsbrevet är att skapa en bred information om och till näringslivet i kommunen.

Under 2012 planerades och genomfördes projektet Den ekonomiska föreningen Besöksnäringen i Vimmerby. Ett 50-tal företag och intressenter hade köpt andelar och vid årsskiftet överlät kommunen Vimmerby Turistbyrå AB till den ekonomiska föreningen för fortsatt förvaltning och drift. Kommunen äger en enda andel i den ekonomiska föreningen och man kan fråga och med årsskiftet säga att arbetet med besöksnäringen nu drivs av näringen självt. Kommunen ger en årlig ersättning för det arbete Turistbyrån gör på kommunens uppdrag.

Äldreomsorgen fick stort fokus 2012 då det nya särskilda boendet planerades på Cirkusplatsen. Den största kommunala investeringen någonsin på omkring 150 Mnkr. 2013 sätts spaden i jorden.

Också trygghetsboende har diskuterats och nya lokala principer för just Vimmerby kommun har antagits.

Vimarhem utreder också förutsättningar för ett trygghetsboende i kommunen, då Granen i Vimmerby har lång kö till sina lägenheter.

Frågan om den kommunala maten och hur den ska lagas till barnomsorg, skola och äldreomsorg, har utretts grundligt under 2012, för att bli föremål för politiska beslut 2013.

Den negativa befolkningsutvecklingen bröts 2012 och vi redovisade en ökning med elva (11) personer. Vi vet dock att vi balanserar här med ibland en ökning, ibland en minskning. Sett över en tid av 30 år har Vimmerby kommun minskat med över 600 personer. Som enskilt tal är det en hög siffra, i relation till våra grannkommuner är den dock inte så uppseendeväckande.

Vimmerby har klarat urbaniseringen relativt bra vilket vi får tillskriva den växande besöksnäringen som bidrar till inflyttning, samt vår livsmedelsindustri som inte är så konjunkturkänslig. Vi har också två år i rad fått ett födelseöverskott vilket är mycket positivt.

Ska kommunen varaktigt bryta trenden och befolkningsmässigt bli en tillväxtkommun måste besöksnäringen öka ytterligare, och ge inflyttning. Pendlingsmöjligheterna måste bli bättre för de som vill bo i Vimmerby, men pendla till jobbet.

Satsningen på timtrafik med bussar Västervik-Vimmerby-Hultsfred har varit mycket lyckosam och ökat möjligheterna för arbetspendling.

Infrastrukturen är den enskilt viktigaste framtidsfrågan för kommunen.

Möjligheten för studenter att bo kvar i Vimmerby och pendla till studieorterna Kalmar och Linköping är väsentliga, samtidigt som näringslivet kan få inpendlande kompetens från universitetsstäderna.

Därför deltar kommunledningen aktivt i Infrastrukturkanaliet, en lobbyorganisation ägd av kommunerna utmed Stångådalsbanan och Rv 34.

Till sist:

Vimmerby kommun antog under 2012 en Vision 2022 för kommunen. Den visionen ska ses som starten på ett levande dokument som hela tiden ska uppdateras, och det ska ske minst vart fjärde år. Till denna vision skapas en strategisk plan, därefter budgetar för kommunen som helhet och för nämnder och styrelser.

Till 2014-2015 års budget skapas också ett resursfördelningssystem som ska underlätta för kommunen att

hålla samma kvalitet till alla när det gäller skola, barn- och äldreomsorg oavsett hur många enskilda brukare som finns.

Visionen ska ge en ökad politiskt styrning och underlätta för tjänstemännen att se och delta i den utvecklingsriktning kommunen har.

Med dessa ord vill jag tacka kommunanställda och förtroendevalda för ett väl utfört arbete 2012.



Kommunstyrelsens ordförande
Micael Glennfalk (M)

Kommunstyrelsen 2010 - 2013



Micael Glennfalk (M)
Ordförande



PerÅke Svensson (C)
1:e vice ordförande



Helen Nilsson (S)
2:e vice ordförande



Leif Carlson (M)
Ledamot



Ingela Nilsson Nachtweij (C)
Ledamot



Göran Gustafsson (KD)
Ledamot



Peter Högberg (S)
Ledamot



Lis-Astrid Andersson (S)
Ledamot



Lars Johansson (V)
Ledamot

Ersättare

Magnus Gustafsson (M)

Eva Berglund (S)

Ylva Sandström (M)

Bo Stigstedt (S)

Anna Svensson (C)

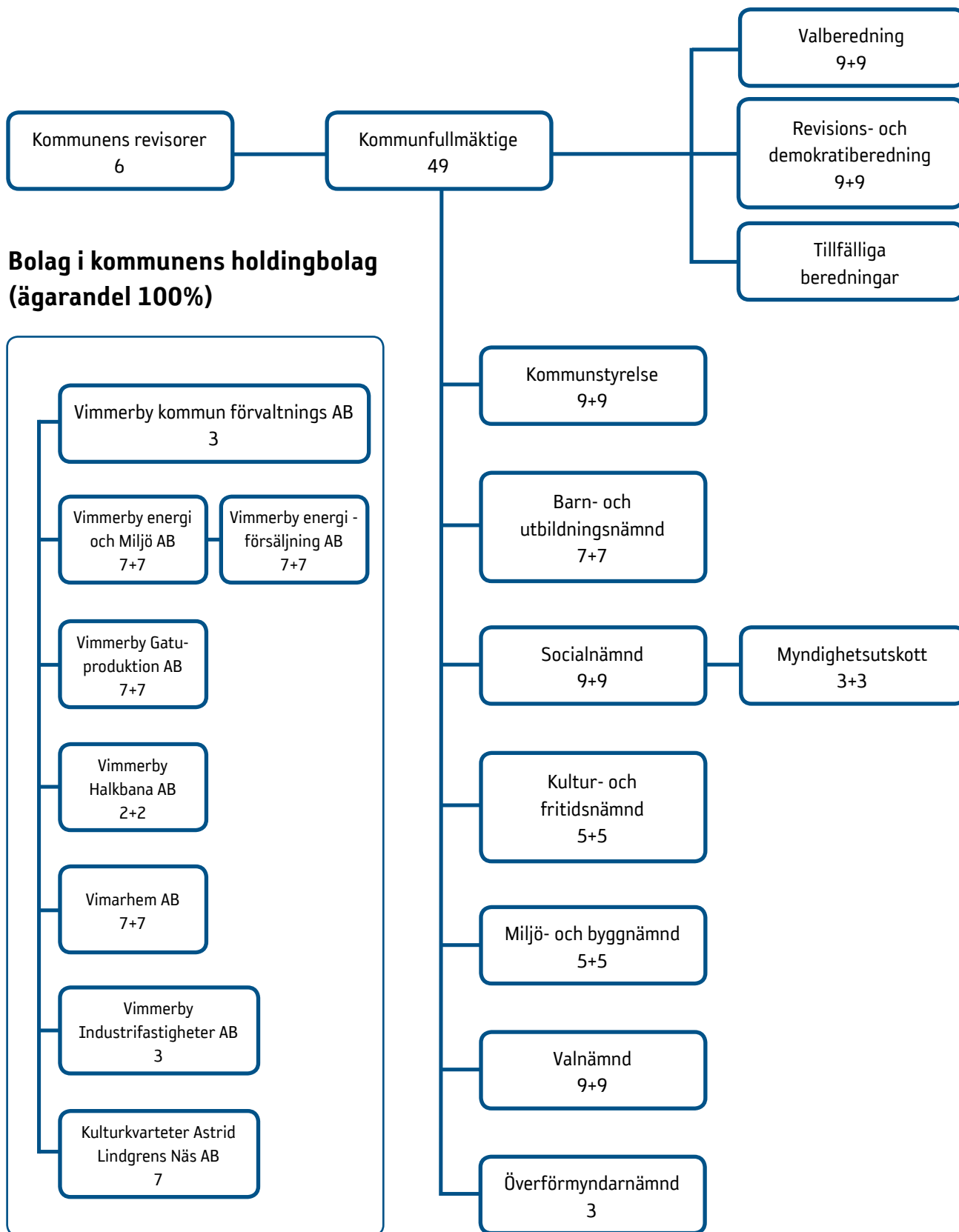
Kenneth Björklund (S)

Lars Nilsson (C)

Caroline Axelsson (MP)

Börje Forss (FP)

Nämndorganisation 2011-2014



Kommunfullmäktige är vårt högst beslutande organ



Socialdemokraterna	17
Moderaterna	13
Centerpartiet	9
Kristdemokraterna	3
Vänsterpartiet	2
Miljöpartiet	2
Sverigedemokraterna	2
Folkpartiet	1

Kommunens högsta beslutande organ är kommunfullmäktige som i Vimmerby har 49 ledamöter från åtta partier. Kommunfullmäktige har sammanträden en gång varje månad.

Kommunfullmäktige är kommunens högsta beslutande organ, förenklat kan det kallas för "kommunens riksdag". Det är här som de politiska målen för den kommunala verksamheten bestäms.

Fullmäktige beslutar bland annat om hur budgeten ska fördelas. De väljer också vilka som ska sitta i kommunens olika nämnder och styrelser och tar sig an invånarnas medborgarförslag.

Fullmäktige har även inrättat ett antal beredningar som

arbetar med specifika frågor. Fullmäktigeberedningarna får ta initiativ i övergripande frågor, men de kan även arbeta med frågor av mindre omfattning. Mer information om deras arbete hittar du på Vimmerby kommuns hemsida: www.vimmerby.se

Fullmäktige sammanträder sista måndagen i månaden, med upphåll i juli. Sammanträdena är öppna för allmänheten och hålls som regel klockan 18.30 i Stadshusets plenisal. Fullmäktiges sammanträden finns även att ta del av via Vimmerby kommuns webbplats.



Leif Larsson (C)
Ordförande



Claes Wetterström (M)
1:e vice ordförande



Annika Högberg (S)
2:e vice ordförande

Kommunstyrelseförvaltning/central administration

Kommunstyrelsen är kommunens verkställande organ med ansvar för ledning, samordning och uppföljning av nämnderna och de kommunala bolagen. Kommunstyrelsen är också krisledningsnämnd. Under kommunstyrelsen finns kommunstyrelseförvaltning och räddningstjänst. Det är kommunchefen som leder kommunstyrelseförvaltningen.

Ett stort förändringsarbete har genomförts under 2012. De största förändringarna är att teknik- och servicenämnd och förvaltningsverksamhet har avvecklats under året. Parkavdelningen är överflyttad till kultur- och fritid och gata till ett systerbolag till VEMAB. I övrigt har verksamheten organiserats i en samhällsbyggnadsavdelning under kommunstyrelsen med en nyrekryterad samhällsbyggnadschef.

Nyrekrytering har även skett när det gäller administrativ chef och utvecklingsstrateg. Kommunstyrelseförvaltningen har under året indelats i administrativ avdelning, personalavdelning, näringslivsavdelning och samhällsbyggnadsavdelning. Ledningen för dessa avdelningar utgör tillsammans med förvaltningschefer kommunens

ledningsgrupp. Flera viktiga beslut har fattats kring framtagandet av en gemensam styrmodell, projekt-delen är avklarad och övergår nu i en implementeringsfas.

Samtliga beslut som fattades i början av 2012 kring omorganisation är verkställda.

I december 2010 fattade kommunstyrelsen beslut om minska med 6.0 tjänst på kommunstyrelseförvaltningen. Även detta beslut är nu till fullo verkställt och utbetalda löner har minskat med knappt 2,5 miljoner mot föregående år.

En kommunövergripande samverkan har inletts vad gäller kommunjurist. Vimmerby kommuns juristfunktion servar sedan januari 2012 även Kinda kommun och Hultsfreds kommun. Överförmyndarverksamhet har planerats och inletts vid årsskiftet 2012-2013 tillsammans med Kinda kommun.

Antal överförmyndarärende framgår av faktaruta. Miljö- och byggnämndens hantering av handläggning och delegationsbeslut av bygglov, bygganmälan och strandskyddsdispenser med mera utförs av plan- och bygg-

avdelningen. Under året har diskuterats mycket runt markfrågor och disponering av mark, industrimark, äldreboende m m. Som framgår av faktaruta har plan- och byggavdelningen arbetat med ett stort antal detaljplaner under året.

Faktaruta	2010	2011	2012
Bygglov flerbostadshus/lägenheter	0/0	0/0	0/0
Bygglov enbostadshus	13	7	9
Bygglov fritidshus	1	4	7
Bygglov industribyggnader	2	5	1
Övriga bygglov, inkl bygglovanmälan 2011-	153	180	243
Strandskyddsdispenser		22	20
Antagna detaljplaner	10	15	2
Påbörjade detaljplaner		10	8
Ej påbörjade detaljplaner		10	2
Övriga planer/Planprogram		3	2
Tematiskt tillägg till ÖP (strandskyddsplan)			1

Avstämning av beslutade verksamhetsmål

Mål

Meborgarna ska uppleva att det är attraktivt att bo och/eller verka i kommunen.

Måluppfyllelse

Målet kan ej stämmas av, undersökning ej genomförd.

Mål

Sjukfrånvaron för kommunens personal ska understiga 5,0 procent av den budgeterade tiden.

Måluppfyllelse

Målet uppfyllt, sjukfrånvaron är 5,6 procent.

Michael Glennfalk
ordförande, kommunstyrelsen

Carolina Leijonram
kommunchef



Näringslivsenheten

År 2012 inleddes med att Vimmerby kommunstyrelse inrättade en näringslivsenhet och i mars månad antog fullmäktige Vimmerby kommuns näringslivsstrategi. Näringslivsenheten bemannas av en näringslivschef och en näringslivssekreterare.

Näringslivsenhetens huvuduppgift är att främja tillväxt i befintliga företag och göra hela kommunen attraktiv för nyetablering så att fler arbetstillfällen skapas. Detta innebär bland annat att förbättra dialogen med näringslivet som exempelvis sker via ett industriråd och ett näringslivsråd som sammanträtt fyra gånger per råd under 2012. Fem företagsfrukostar har arrangerats och de har varit välbesökta med 40-60 företagare per frukost.

Näringslivsenheten har totalt gjort 130 företagsbesök, varav 70 är unika och vissa besök har resulterat i konkreta etableringar. Tre nyhetsbrev har skickats ut via Vimmerby kommuns företagsregister.

I samarbete med Hultsfreds kommun och ALMI Företagspartner har näringslivsenheten arrangerat en kurs i starta eget. Under en kväll i åtta veckor har 32 deltagare fått veta mer om vad det innebär att starta och driva eget företag. Vidare har ett bredare samarbete inletts

med Hultsfreds kommun när det gäller näringslivsfrågor och enheterna träffas kontinuerligt.

I övrigt har näringslivsenheten arbetat med destinationsprojektet Vimmerby med omnejd, föreberedande av industri- och företagsmark på Krönsmon och Ceos och planerat stadsfest samt sommartorg. Förbättringar har skett när det gäller företagsregistret som man numera kan nå via kommunens hemsida och där finns nu även möjlighet att annonsera om och söka efter mark och lokaler i kommunen. Dessutom har näringslivsenheten arbetat mycket med bildandet av Vimmerby besöksnärings ekonomisk förening.

Svenskt Näringsliv gör varje år en mätning av det lokala företagsklimatet. I kommunrankningen klättrade Vimmerby kommun 87 placeringar, från 226 till 139.

Michael Glennfalk
ordförande, kommunstyrelsen

Patrik Kinnbom
näringslivschef

Räddningstjänst

Operativ verksamhet

Insatser

Under 2012 larmades räddningstjänsten till 286 insatser vilket motsvarar ett normalår.

Ingen person omkom eller blev arbetslös under året på grund av brand. Två personer omkom i samband med trafikolycka under året.

Rakel

Räddningstjänsten har under 2012 anslutits till Rakel fullt ut. Detta innebär att all radiokommunikation sker i rakelnätet. Rakelnätet nyttjas också för reservalarmering när ordinarie larmbasnät ej fungerar.

Förebyggande verksamhet

Extern kursverksamhet

1 007 personer har utbildats i brandskydd och första hjälpen. Denna utbildning medverkar till att vi stärker det civila samhället och att medborgarna står bättre rustade om och när olyckor inträffar.

Tillsynsverksamhet

Räddningstjänsten har genomfört 83 tillsyner inom området lagen om skydd mot olyckor samt 18 tillsyner kopplat till LBE (lagen om brand- och explosiva varor). Tillsynsverksamheten är samhällets kontroll över det systematiska brandskyddsarbetet som genomförs i samhället verksamheter.

Systematiska brandskyddsarbete ska ske för att minska risken att olyckor inträffar samt minska konsekvenserna av de olyckor som ändå inträffar.



Räddningstjänsten har under 2012 anslutits till Rakel fullt ut. Detta innebär att all radiokommunikation sker i rakelnätet.

I den förebyggande verksamheten arbetar räddningstjänsten aktivt med att fler automatiska brandlarmsanläggningar anskaffas inom samhällets olika verksamheter. En tidig upptäckt av en brand är ytterst viktigt för att minska skadorna som alltid uppstår i samband med brandtillbud.

Explosiva varor

Tillståndshandlingen för explosiva varor inom kommunen hanteras av räddningstjänsten och under året har tre tillstånd beviljats. Tillstånden har omfattat hantering av fyrverkeripjäser, sprängämnen och drivpatroner till bultpistoler.

Ekonomi

Räddningstjänsten redovisar ett underskott på – 55 tkr för 2012 års verksamhet.

Avstämning av beslutade verksamhetsmål

Mål

Bistå nödställda kommuninvånare från larm tills förta insats påbörjats inom nedan angivna tiden.

Tid 10 min: 59 % av befolkningen

Tid 20 min: 88 % av befolkningen

Tid 30 min: 99 % av befolkningen

Måluppfyllelse

Målen är uppnådda.

Michael Glennfalk
ordförande, kommunstyrelsen

Tommy Lindström
räddningschef

Kultur och fritid

När människor får vara med i och ta del av kultur- och fritidsaktiviteter leder det till bättre hälsa och större välbefinnande och dessa aktiviteter är ett väsentligt inslag i folkhälsoarbetet. En kommun som har ett brett kultur- och fritidsutbud visar att den vill värna om sina ungdomar och invånare.



Modern forskning visar att kultur- och fritidsutbudet ofta är en avgörande faktor för att attrahera nya innevånare. Människor tycks välja att bo där kultur- och fritidslivet är bra och pendla till arbetet. Om människor väljer att flytta hit tack vare ett brett kultur- och fritidsutbud leder det till att vi får impulser utifrån som leder till nyföretagande och därmed till nya jobb.

Fritids- och föreningsliv

Föreningarnas aktiviteter skall göra landsbygden och alla orter mer levande. Mer av pengarna skall gå till föreningarnas aktiviteter och mindre till lokaler. Det är viktigt att föra dialog med föreningarna för att ta fram möjligheter att hjälpa dem. 2012 beslutades att Vimmerby kommun ska äga och driva Ceosvallen och att omklädningsrum och klubblokal färdigställs.

Ett antal hjärtstartare har köpts in till föreningarna och olika verksamheter i kommunen, en satsning som är viktig att fortsätta.

Förvaltningen har börjat publicera mer information om föreningarna

på hemsidan för att visa hur mycket föreningsverksamhet det finns.

Folkhälsa, Lupp och barnkonventionen

2011 startade föräldrakaféerna, en mötesplats för föräldrar där de kan få information och stöd samt, möjlighet till diskussion. Under 2012 arrangerades sex föräldrakaféer, tre tillsammans med studieförbunden och tre med Rädda barnen.

En ny Lupp-undersökning har genomförts (Lokal uppföljning av ungdomspolitiken) i nästan hela länet (samt Eksjö kommun) via ett samarbete med regionförbundet. En analys av resultatet kommer under 2013 och resultatet verkar vara något bättre än den senaste som gjordes 2009.

Drogvaneundersökningen genomfördes 2012 i år 8. Generellt kan man se att pojkarna ligger i nivå eller bättre än tidigare resultat medan det ser sämre ut för flickorna. Mycket diskussioner har förts kring narkotika, främst cannabis, där gymnasieskolan, polisen och Luppundersökningen signalerar för

en kraftig ökning. Ett särskilt fokus kommer att sättas på frågan och en utredning ska ge förslag på flera åtgärder under kommande år.

Biblioteket

2012 genomfördes den tolfte Astrid Lindgren-konferensen, med temat "Till en del folk kommer jultomten och till en del bara fattigvården" – om politik och barnböcker & politik i barnböcker. Boklånen fortsätter att minska, medan utlåningen av andra medier ökar, framförallt e-böckerna, som har ökat med 129 % under 2012. Detta är en tveeggad glädje då varje lån kostar biblioteket 20 kronor, som tas från mediakontot och som inte kan beräknas i förväg.

Digidel är ett nationellt projekt som kommer att pågå till och med 2013. Målet är att den del av befolkningen som i dag inte använder internet i sitt dagliga liv ska lära sig att göra det. Det genomförs i samverkan mellan bibliotek och studieförbund, i Vimmerby ABF och Studieförbundet Vuxenskolan.

Kulturskolan

Film- och dansprojektet "En natt i maj" påbörjades 2010 och bygger på en av Astrid Lindgrens mindre kända sagor. Under 2012 genomfördes ett antal föreställningar som visades några sena kvällar utanför Astrid Lindgrens Näs.

Vecka 46, Astrid Lindgrens födelsevecka, uppmärksammades på Kulturskolan. Temat var tid, med citatet "Denna dagen – ett liv" ur filmen Saltkråkan. Alla barn, 5-6 år, inbjöds till en teater-, musik- och dansföreställning i Kulturskolans

Teater och film på biografen Grand. Under veckan fick samtliga elever på Kulturskolan möjlighet att delta i workshops, där tyngdpunkten var att jobba med kroppen utifrån begreppet "Tid". En konsert med samma tema genomfördes också.

Under året har kulturskolans teaterlärare och skolkuratorerna, genomfört kamratstödjarprojekt med kamratstödjare från Astrid Lindgrens skola och Vimarskolan. Målet har varit att peppa ungdomarna i sitt uppdrag, öppna ögonen till reflektion samt titta på olika sätt man kan möta sitt uppdrag.

Orkesterverksamheten har vuxit de senaste åren. En tydligare rekrytering av elever med bland annat skolkonserter och öppet hus med instrumentprovning har ökat kvaliteten.

För de elever som redan spelar instrument i verksamheten har internt samarbete med dans-, drill- och rytmikelever och externt med Vimmerby Musikkår gett goda resultat tillsammans med en omstrukturerad lektionsmodell.

Kulturgarantin

Kommunens kulturgaranti ger struktur åt arbetet med kulturförmedling till barn och ungdomar. Vimmerby kommun garanterar samtliga barn och ungdomar från förskolan till och med gymnasiet minst en kulturupplevelse per läsår. Inom ramen för kulturgarantin har kommunen arrangerat teater-, musik- och dansprogram, rytmikundervisning, skolbio, drama samt olika projekt.

Regionförbundet och Riksteatern driver ett treårigt nationellt pilotprojekt om Skola och Kultur i Kalmar län. Vimmerby är med sitt arbete med kulturskolan och kulturgarantin en av tre kommuner i länet som ingår i projektet.

Näktergalen och kulturarvet

Stadsmuseet Näktergalen skall göra kvalitativt bra utställningar för att lyfta fram lokal historia. Under 2012 har fyra utställningar visats: Utställningen "Hos fotografen" där kameror och fotografier blandades med information om den tidiga fotograferingskonsten.

"En kopp kaffe" med nostalgiska i form av kaffekoppar, kannor, caféer mm var en mycket populär utställning. Sommaren ägnades åt "Brottsplats Vimmerbytrakten", en kuslig utställning med berättelser och föremål om forna tiders brott och straff. I samband med denna utställnings vernissage släpptes 2012 års årsskrift *Brott och straff* från förr i Vimmerbytrakten.

I mitten av november öppnade foto-utställning "Handel och kommers". Återigen fick vi bevis för hur uppskattat det är hos vimmerbybor att visa bilder från förr.

För femte året i rad höll museet under våren en historisk information för alla elever i år 8 från Astrid Lindgrens skola, med betoning på lokal 1800-talshistoria. Besöket på museet varvades med en guidad stadsvandring i museets regi.

Källängsparken

2011 tog förvaltningen över ansvaret för Källängsparken. Parken ritades i början på 1950-talet av Ulla Bodorff och ska nu återskapas och bli en naturlig mötesplats för rekreation. Under 2012 har restaureringsplaner samt förslag tagits fram för olika delar och under senhösten påbörjades arbetet med grillplatsen, som skall slutföras våren 2013.



Avstämning av beslutade verksamhetsmål

Kulturskolan ska nå alla barn och ungdomar i kommunen. Kulturskolan når stora delar av barnen och ungdomarna vid förskolan, grundskolan och gymnasiet i kommunen genom kulturgarantin och den frivilliga ämnesundervisningen.

Av 2012 års underskott var 100 tkr enligt färdplanen och resterande beror bland annat på En natt i maj-projektet, den nya lokalvårdsorganisationen, högre datakostnader och stöd till förening. Underskottet tas av tidigare års överskott, resultatöverförda medel.

Annika Carlson
ordförande
kultur- och fritidsnämnden

Anders Eriksson
kultur- och fritidschef

Teknik och service

Verksamhetsåret 2012 har präglats av omfattande förändringar i nämndens och förvaltningens organisation och ansvarsområden.

I början på året tillträdde en ny förvaltningschef och i mitten på året en ny kostchef. I april tog kommunfullmäktige beslut att ändra Vimmerby kommuns nämnds- och förvaltningsorganisation. För teknik- och serviceverksamheten innebar detta att vår hittillsvarande verksamhet från och med 2013 har fördelats på andra enheter inom kommunen och vår nämnd med tillhörande förvaltning upphörde vid årsskiftet 2012/13.

Verksamheterna har organiserats i en nybildad samhällsbyggnadsavdelning inom kommunstyrelseförvaltningen, en ny med Hultsfreds kommun bildad gemensam miljö-, bygg- och mätningsförvaltning, Kultur- och fritidsförvaltningen samt ett nybildat Vimmerby Gata AB.

Den sammanhållna nya lokalvårdsorganisationen sjsattes i april och all personal har fått utbildning och en uppgradering av tekniska hjälpmedel. Inom kosten har en översyn gjorts vad gäller verksamhetsplan och balans mellan det nya centraköket och de lokala mottagnings-/tillagningsköken. En översyn av ledningsorganisationen har också genomförts. Dessa arbeten får stor betydelse för hur verksamheten kommer att läggas upp under 2013.

Inom fastighetsavdelningen har mycket av arbetet koncentrerats på uppförandet av den nya förskolan



Lunden och att få fram förutsättningarna för ett beslut av ett nytt vård- och omsorgsboende på Cirkusplatsen.

Projektering av två nya industriområden, Krönsmon och Östra Ceos har inletts.

Avvikelsen gentemot budget blev 9 mnkr. I stort kan sägas att ¼ av denna beror på strukturåtgärder



relaterade till det vi nämnt inledningsvis, ytterligare en ¼ beror på händelser och beslut utanför nämndens kontroll. Slutligen beror den resterande avvikelsen på åtgärder som den egna organisationen ansvarat för. Framst är det avvikelser inom kos-

ten och ett ospecificerat kostnadsreduktionsprojekt som inte kunnat genomföras.

Mätning och utredning

Avdelningen svarar för mät-, register- och kartverksamheten, projektering och utredning,

trafiksäkerhet, kollektivtrafik, skolskjut verksamhet samt skogsförvaltning.

Flygfotografering av delar av Vimmerby samt förberedelserna inför övergången till nytt koordinatsystem SWEREF 99 har genomförts.

Under året har påbörjats ett samarbete med nystartad mätningsorganisation inom Hultsfreds kommun samt avdelningens överflyttning till den nya Miljö-, bygg och mätningsförvaltningen.

Avkastningen av skogsförvaltningen har givit en nettointäkt på drygt 3 miljoner kronor, vilket är en fullt medveten styrning och kraftig ökning mot tidigare år. Under året har ny skogsförvaltare upphandlats och det blir Skogssällskapet AB som tar över vid årsskiftet 2012/13

Projektet "Rätt fart i staden", med den övergripande målsättningen att öka trafiksäkerheten och minimera olycksriskerna har fortsatt under året. Underlag för förändring av hastigheter inom olika zoner i Vimmerby har tagits fram. Detta kommer att kräva en

omskytning av hastighets skyltar. Upphandling av projektledare för iordningsställande av två industriområden, Krönsmon och Östra Ceos har genomförts och projektering av dessa har påbörjats. Detta medför också arbetsuppgifter även för avdelningen genom olika stödfunktioner under processen.

Nytt skolskjutsprogram har varit i funktion. Förändringar har ägt rum genom att landstinget har övertagit stora delar trafikadministrationen. Ny entreprenör för skolskjutsverksamheten har upphandlats genom KLT.



Kommunens fastigheter

Byggnationen av den nya förskolan Lunden påbörjades före sommaren och beräknas vara klar till terminsstart hösten 2013.

Ombyggnaden av förskolan Vilekulla till LSS-boende med tre lägenheter slutfördes våren 2012, tillbyggnad med ytterligare fyra lägenheter påbörjades under hösten.

I Kulturskolan, som finns i gymnasiets gamla byggnad, har en mängd åtgärder vidtagits för att anpassa lokalerna till musik, dansverksamhet med mera.

Under hösten har en genomgående besiktning av samtliga fastigheter påbörjats för att ge underlag till en långsiktig underhållsplanering.

Beslut om nytt vård- och omsorgsboende på Cirkusplatsen har tagits.

Lokalvård

Under 2012 har en sammanhållen lokalvårdsorganisation upprättats. Målsättningen var att skapa en tydlig och effektiv organisation, som idag städar 90800 m², motsvarande 12 fullstora fotbollsplaner. Tjänsterna är framräknade och bemannade utifrån ett städskylprogram. Alla anställda har fått utbildning i SRY, lokalvårdarnas yrkesutbildning.

Lokalvårdsorganisationen jobbar efter kommunens städpolicy: Städningen skall vara professionell och ge en god arbetsmiljö i verksamheterna. Skapa en trivsam inomhusmiljö utan negativa hälsoeffekter. Bidra till en god förvaltning av fastigheterna.

Gata Park Service

Under året har Gatuvårdsavdelningen byggt en ny rondell vid Lundgatan-Storgatan samt nya bussfickor i anslutning till rondellen. Ett nytt sommartorg byggdes upp i juni med perspektiv att vara ett återkommande arrangemang under de närmaste åren.

Sommarblommor i kommunen har fått ett lyft efter att en utökning av antalet blomlådor i centrum, vilket uppskattats av såväl kommuninvånare som politiker.

Några badplatser i kommunen har fått nya bryggor för året och på Nossens badplats har tillfälliga toalettkurer uppförts.

Kosten

Kosten har under året lagt grunden för en förändring och förbättring av verksamheten genom utarbetandet av en verksamhetsplan. Ett förslag till ny struktur vad gäller balansen mellan centralköket, mottagningskök och tillagningskök har presenterats.



En analys av kostnaden för maten och mätning av svinn har genomförts såväl som en genomgång av ledningsorganisationen. Intensiteten i kontakten med matgästerna har ökat och tvårätterserbjudande i skolorna har genomförts.

Tack!

Därmed vill nämnden och förvaltningen tacka den allmänhet och de kommunala verksamheter som vi gett service till under de år vi verkat. Vi är övertygade om att ni fortsatt kommer att få minst lika bra service från de nya hemvister som de olika verksamheterna förts till. Vi vill också passa på att tacka vår personal för deras insatser och önska dem lycka till i sin nya organisation

Björn Swedborg
ordförande
teknik- och servicenämnden

Claes Markstedt
chef
teknik- och serviceförvaltningen

Barn och utbildning

Greppar lärande från förskola till högskola

BoU är en förvaltning som omfattar alla pedagogiska verksamheter från förskola till högskola. Den under 2011 sjösatta organisation har med sina tre skolområden börjat hitta sina samarbetsformer där rektorer och förskolechefer arbetar i team kring gemensamma frågor såsom rätten till likvärdig utbildning, den "röda tråden" från förskola till gymnasium samt elevernas resultat och måloppfyllelse. Förvaltningen har även ansvar för svenska för invandrare (sfi) samt samhällsorientering inom etableringsreformen.

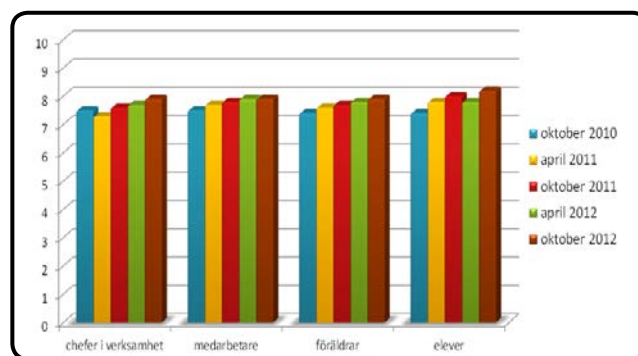
Skolutvecklingsdokumentet - positiv inspiration och styrning från nämnden

Den stora händelsen under 2012 är barn- och utbildningsnämndens fastställande av visionen "Tillsammans når vi toppen" med ett tillhörande skolutvecklingsdokument. Dokumentets innehåll vilar på de

åtta framgångsfaktorer som utkristalliserats i den forskning som Sveriges kommuner och landsting, SKL, genomfört på framgångsrika skolkommuner i Sverige. Målen i kommunens skolutvecklingsdokument är högt satta och ett delmål är att Vimmerby 2014 ska vara en av Sveriges tio bästa skolkommuner. Alla verksamheter har under hösten arbetat med att ta fram hur skolutvecklingsdokumentets innehåll konkret ska omvandlas till handling. Enheterna har baserat sina årsredovisningar 2012 utifrån dokumentet för att på ett enkelt sätt få en grund för kommande verksamhetsplaner.

Kvalitetsarbete

Under 2012 har arbetet med att utveckla det systematiska kvalitetsarbetet inom hela förvaltningen varit på allas agenda och förvaltningens ledare har tillsammans fördjupat och utvecklat sina kunskaper för att kunna arbeta med kvalitetsfrågor i vardagen. Förvaltningsledningen har sedan 2010 återkommande lyft frågan kring vikten av gemensamma grundläggande värderingar och förhållningssätt. Arbetet har utgått från Vimmerby kommuns värdeord ANSVAR MOD och FANTASI och vi kan nu se att arbetet börjar ge resultat. I de enkäter vi gör bland elever, vårdnadshavare, medarbetare och chefer en gång i halvåret



kan man se en positiv trend i alla tre grupperna, se diagram ovan-för.

Vi ska bli bättre

Elevernas resultat inom grundskolan har under en följd av år legat på den nedre delen i SKL:s ranking Öppna jämförelser. Ett flertal insatser har genomförts och en svag förbättring kan skönjas, men vi har fortfarande en stor men positiv och fullt möjlig utmaning framför oss innan vi är Sveriges bästa skolkommun. Under 2012 har pedagogerna börjat dokumentera elevernas lärande och kunskapsutveckling i en digital databas vilket bland annat ger elever och vårdnadshavare tillgång till skolans dokumentation kring elevernas måloppfyllelse. För pedagogernas del är databasen ett stöd i deras administrativa arbete med elevdokumentation och rektorerna kan med hjälp av statistik i systemet initiera förbättringsåtgärder, men även kunna styra resurser dit de behövs.

Uttagna till utvecklingsprojekt

Sveriges kommuner och landsting, SKL, startade 2012 ett projekt tillsammans med Stockholms stad med utgångspunkt i två forskningsrapporter från managementfirman McKinsey & Co. PRIO står för prioritering-resultat-initiativ-organisation och forskningsresultaten i de båda rapporterna visar tydligt att "det på kort tid, med oförändrade resurser går att åstadkomma varaktiga för-



bättringar av elevernas resultat". En enig nämnd och förvaltning såg att ett deltagande i PRIO skulle kunna bli god draghjälp för att nå målet att 2017 bli Sveriges bästa skolkommun. Vimmerby var en av 80 kommuner som erbjöds ansöka om deltagande och kommunen fick i november positivt besked om deltagande.

Ekonomi

Det ekonomiska resultatet är stabilt Förvaltningens sammanlagda ekonomiska resultat visar för 2012 på ett överskott på +5,8 mnkr (2011 + 4,3 mnkr). Överskottet har uppstått både genom att fler elever från andra kommuner studerar på Vimmerby gymnasium och att fler av kommunens ungdomar stannat kvar i Vimmerby.

Ett stort orosmoln är regionens demografi med minskade elevkullar. För Vimmerbys del minskar de fram till 2018 då det enligt prognos finns 492 folkbokförda ungdomar i gymnasieåldern mot 607 ungdomar år 2012.

Ny förskola byggs - och är full innan invigning

2012 kom äntligen det efterlängtade bygget av en ny förskola igång. Det har under hela 2012 varit trångt på förskolorna i Vimmerby stad och

för att lösa lokalfrågan har flera paviljonger behövt sättas upp. Det föddes 170 barn under 2012 vilket är 15-20 fler barn än hur det brukar vara och det kommer att ställa krav på ytterligare förskoleplatser så att barngruppernas storlek inte ökar igen. Skolinspektionen riktade 2009 kritik mot barngruppernas storlek och ansåg att de var för stora. Nu tre år senare har det genomsnittliga antalet barn per avdelning minskat från drygt 19,1 till 16,8. Jämfört med våra jämförelsekommuner ligger Vimmerby kommun ganska bra till, se diagram nedan.

Fina utmärkelser till Vimmerby

Skoltidningen Frizon gjorde det igen och tilldelades våren 2012 Lilla Journalistpriset för andra gången, senast var det 2005.

I december tilldelades två matematiklärare från Vimarskolans högstadium Universeums pedagogpris på 100 000 kronor, pengar som ska användas för fortsatt utvecklingsarbete. Utan engagemang, nyfikenhet, nytänkande, lyhördhet och en rejält stor arbetsinsats kommer man inte ifråga för dessa nationella utmär-



kelser. De elever och lärare som arbetat med tidningen Frizon och de två matematiklärarna har tydligt visat att de genom sitt arbete är värdiga vinnare – något för oss att vara stolta över!

Kulturgaranting lyfter

de estetiska läroprocesserna

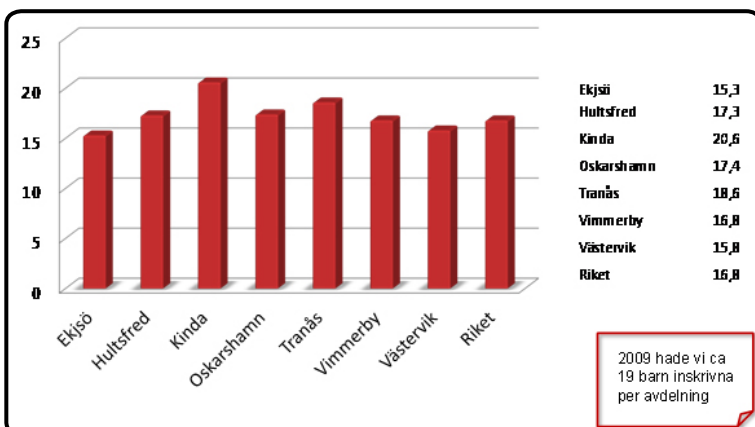
I skolutvecklingsdokumentet är kultur och skapande en av de fyra hörnpelarna under rubriken Kultur utvecklar! Samarbetet med kultur- och fritidsnämnden kring Kulturgarantin har utvecklats och fördjupats ytterligare och vi har tagit ett gemensamt grepp för att få till stånd den röda tråden från förskolebarn till gymnasieungdomar. Vi samordnar alla kulturaktiviteter för barn, elever, unga och oavsett om de är inom ramen för kommunens kulturgaranti, är aktiviteter finansierade av medel från statens satsning Skapande skola eller om det är ett samarbete med Astrid Lindgrens värld. Under 2012 har två så namnkunniga författare som Martin Widmark och Johan Unenge arbetat med elever på våra skolor.

Avstämning av beslutade verksamhetsmål

Antal barn i förskola:	603
Antal barn i fritidshem:	547
Antal elever i F-9 grundskola:	1571
Antal elever gymnasium:	598
Antal elever inom vuxenutbildning:	158
Antal elever inom särsvux:	18
Antal elever svenska för invandrare:	72
Antal studerande högskola:	121

Magnus Gustafsson
ordförande
barn- och utbildningsnämnden

Birgitha Sahlin
förvaltningschef



Socialnämnden

Två nämnder är nu en! Socialnämnden och omsorgnämnden gick under 2012 samman till en socialnämnd. Den största utmaningen är att möta ökande behov av vård, omsorg och socialtjänst från kommuninvånarna.



Ökade behov inom flera områden påverkar ekonomin

Under 2012 har kostnaderna ökat inom flera av socialnämndens verksamheter. Totalt sett är det ett underskott med -18,7 mkr. Den största delen av underskottet, ca -16 mkr, är inom individ- och familjeomsorgen. Merparten beror på placeringar av barn och familjer samt ökade kostnader för försörjningsstöd. Verksamhetsområdet funktionshinder uppvisar ett underskott på strax över -2,3 mkr och beror på att behovet av LSS-insatser har ökat under flera år och ger högre kostnader. Det har inte funnits budgetmedel för flera av de nya ärendena.

Trots ökade hemtjänsttimmar har äldreomsorgen minskat sina hemtjänstkostnader, underskottet där är endast -24 tkr. Kostnaderna för vård- och omsorgsboende har stigit till följd av ökande vård- och omsorgsbehov och detta har gett underskott på cirka -1,5 mkr. Hälso- och sjukvårdsverksamheten har klarat sig med ett litet underskott på - 57 tkr, trots att uppbyggnad av ny hjälpmedelsverksamhet skett. Den förvaltningsövergripande

verksamheten uppvisar ett överskott på cirka 1,2 mkr och består av engångsintäkter, projektmedel och partiella ledigheter.

Vi strävar efter att bli bättre

Det finns nu nationella kvalitetsjämförelser inom flera områden t.ex. äldreomsorg, LSS-verksamhet, ekonomiskt bistånd, barn och unga och missbruksvård. Vimmerby visar överlag ett genomsnittresultat i landet. Vi använder resultaten för att utveckla verksamheten. Socialnämnden har en kvalitetskommitté som kommer att följa resultaten och även kunna fördela interna stimulansmedel till olika förbättringar. Hantering av klagomål och risker för missförhållanden finns sedan lång tid tillbaka men ytterligare utveckling av hanteringen har prioriterats under hösten.

Utvecklingsarbete och kompetens är viktigt

Inom äldreomsorgen har utvecklingsarbete med personcentrerad vård och omsorg för personer med demenssjukdom vidareutvecklats. Nyckelpersoner, som i sin tur leder

reflektionsgrupper, har utbildats för att säkerställa kompetens och arbetssätt. Inom hemtjänsten finns det nu tre personer och en enhetschef som har ett extra ansvar som demensutvecklare.

Senior Alert är ett kvalitetsregister som innefattar områdena trycksår, fall och nutrition. Under året har ett utvecklingsarbete för detta startat inom vård- och omsorgsboende. Palliativa registret är ett annat område där utveckling sker.

Det goda samarbetet med Lärcenter har fortsatt för att höja kompetens hos omsorgspersonal med stöd av statliga stimulansmedel via Omvårdnadslyftet.

Barn och familj

Antalet anmälningar om barn som far illa har ökat. Problemen i familjerna är mer komplexa idag och förutsätter ofta ett nära samarbete med landstingets barn- och ungdomspsykiatri och vuxenpsykiatri. Det har varit mycket svårt att möta dessa behov med rätt insatser eftersom neddragningar tidigare gjorts. Socialnämnden har tagit beslut att stärka upp bemanningen samt utveckla arbetet med familjehem och insatser på hemmaplan som alternativ till placeringar. Våld i nära relationer, och även det hedersrelaterade våldet, har ökat kraftigt under året och krävt placeringar av både barn och vuxna.

Ny arbetsmarknadsenhet

Under hösten påbörjades arbetet med att forma en ny arbetsmarknadsenhet. Uppdraget är att samordna och tänka nytt för att skapa möjligheter till att fler människor ska komma ut i försörjning.

Integration

Socialnämnden har sedan några år tillbaka ansvar för integrationsenheten och boende för ensamkommande barn. En revision under hösten 2012 visar att båda enheterna är välfungerande.

Anhörigstöd och aktiviteter för äldre

Anhörigstödet har vidareutvecklats under året. Anhörigstödet består av enskilt stöd, gruppverksamhet som studiecirklar men även information och samverkan med frivilligorganisationerna. För att samordna frivilligverksamheten och det sociala innehållet för äldre har Seniorkraft bildats under året. Det finns numera två aktivitets-samordnare som samarbetar med anhörigkonsulenter för att utveckla det sociala innehållet. De har bland annat ett ansvar för att inspirera olika arbetslag till aktiviteter och har skapat en idébank.

Vård- och omsorgsboende för framtiden

Planering pågår för två nya vård- och omsorgsboenden med placering på cirkusplatsen i Vimmerby. Upphandlingen av byggnationen startade hösten 2012 och inflyttning är beräknad till 2014. Dessa nya boenden ska utformas för att kunna möta framtidens behov av vård och omsorg för äldre.

En hemtjänst i förändring

Inom hemtjänsten infördes av Lagen om valfrietssystem (LOV) för städservice från 1 januari 2012. Alla beslut inom hemtjänsten har lagts om till beslut i timmar, det innebär att den enskilde brukaren har ett beslut om insatser men också en tidsram. Det har under året tillkommit fyra privata utförare och det är ett 30-tal brukare som under året valt en annan utförare än kommunen för sin städservice.

Hemtjänstområdena Frödinge och Locknevi har gått samman. Socialnämnden har lämnat lokalerna på Nygård i Locknevi och Pärulan i Rumsquilla. När Per-Johansgården på Granen stängdes minskade platserna inom dagverksamheten för personer för demenssjukdom från 20 till 10 platser.

Förändringar inom verksamhet för personer med funktionsnedsättning

Inom daglig verksamhet LSS har det skett lokalförändringar, det behöves lokaler som är bättre anpassade för verksamheten och där verksamheten kan växa och utvecklas. Rosenhill flyttade till Lundgatan 52. Cafeterian i stadshuset drivs sedan maj 2012 av daglig verksamhet med god service och stor entusiasm. En ny gruppboende, Vilekulla, togs i bruk i mars 2012 och projektering har pågått för att utöka den med ytterligare lägenheter med planerad inflyttning i mars 2013.

Samverkan med andra

Elva kommuner i länet bildade 2012 en gemensam organisation för hantering av tekniska hjälpmedel. Aktiv samverkan sker med andra kommuner, som med Hultsfreds kommun om gemensam medicinskt ansvarig sjuksköterska (MAS), social jour och jourfamiljehem.

Länets alla kommuner och landstinget samverkar inom psykiatriområdet via Samstöd. Detta innebär möjlighet att utveckla verksamheten i Vimmerby, bland annat sker en utbildning i Case Management. Det finns samarbete med landstinget på många sätt i många delar av socialnämndens verksamhet. Samarbetet kring människor med missbruks- och beroendeproblematik har blivit bättre och det finns en lokal överenskommelse som utgår från nationella riktlinjer.

Avstämning av beslutade verksamhetsmål

Mål

Socialnämnden ska under 2012 ha lägre nettokostnad jämfört med standardkostnad än kommuner med liknande IFO-verksamhet.

Måluppfyllelse

Utfallet för 2012 presenteras först sommaren 2013.

Mål

Samtliga gynnande beslut enligt SoL och LSS ska vara verkställda inom tre månader.

Måluppfyllelse

Under 2012 har 7 gynnande beslut enligt SoL inte verkställts inom 3 månader. Enligt LSS har 3 gynnande beslut inte verkställts inom tidsramen.

Mål

Samtliga brukare inom omsorgsverksamheten ska ha en genomförande plan som de varit delaktiga i.

Måluppfyllelse

Inom verksamheten funktionshinder har samtliga brukare genomförandeplan. Inom verksamheten äldreomsorg, ordinärt boende, har 70 % en genomförandeplan och inom verksamheten äldreomsorg, vård- och omsorgsboende, har 99 % en genomförandeplan.

Elisabeth Lago Nilsson
ordförande
kultur- och fritidsnämnden

Anette Nilsson
socialchef

Miljö - och bygg



Miljö- och byggnämnden har ett underskott på 399 tkr gentemot budget.

Nämnden överskrider sina kostnader med 81 tkr vilket till stor del beror på ökade antal uppdrag på grund av samverkan samt avfalls- och vattenplaner.

Kostnaden för miljökontoret är 343 tkr lägre än budget beroende på vakanser och återhållsamhet. Intäkterna är 98 tkr lägre än budget

främst med anledning av underbemanning avseende operativ tillsyn. Kostnaden för livsmedelstillsynen är 49 tkr lägre än budget medan intäkterna rasat med närmare 40 % på grund av ändringar i lagstiftningen, 314 tkr lägre än budgeterat.

Avloppsprojektet som görs i samverkan med Hultsfred innebär att en heltidstjänst kunnat installeras i Vimmerby och resultatet för första året är att kostnaderna är 66 tkr lägre än budget och intäkterna

34 tkr högre än budget, det vill säga plus 100 tkr!

Inom kalkningsområdet genereras ett överskott på 10 tkr.

Den ospecificerade besparingen är - 409 tkr, och avser lönekostnader. Med oförändrat löneanslag skulle ett litet överskott på förvaltningen erhållits. Besparingen ska täckas av att kostnaderna för förvaltningschefen återförs till nämndens budget.



	2012
Totalt antal ärenden	1277
Tillsyn miljöfarlig verksamhet	13
Tillsyn hälsoskyddsverksamhet	64
Tillsyn livsmedelsverksamhet	141
Tillsyn lantbruk	57
Avloppsinventering	242
Beslut enskilda avlopp	39
Beslut värmepumpar	33
Beslut kompostdispenser	3
Beslut renhållningsdispenser	45
Registrering av ny och ändrad livsmedelsverksamhet	29
Klagomål	79

Avstämning av beslutade verksamhetsmål

Avvikelse mot budget -399 tkr.

Avvikelsen består av följande delar:

Kostnader nämnd: -81 tkr

Kontor och miljötillsyn: Kostnad: +344 tkr, Intäkter: -98 tkr

Livsmedelstillsyn: Kostnad: +49 tkr, Intäkter: -314 tkr

Avloppsprojekt (Björn H): Kostnad: +66 tkr, Intäkter: + 34 tkr

Kalkning av sjöar: +10 tkr.

Ospecificerad besparing: -409 tkr.

Bo Svensson
ordförande
miljö- och byggnämnden

Anders Helgée
förvaltningschef

Personal



anställda Enkäten berörde bland annat delaktighet, samverkan, arbetsmiljö, jämställdhet, lönepolitik, ledarskap och kompetensutveckling. Utifrån svaren beslutade man att börja arbeta med förbättringar inom löner och löneprocess, information, introduktion och ledarskap.

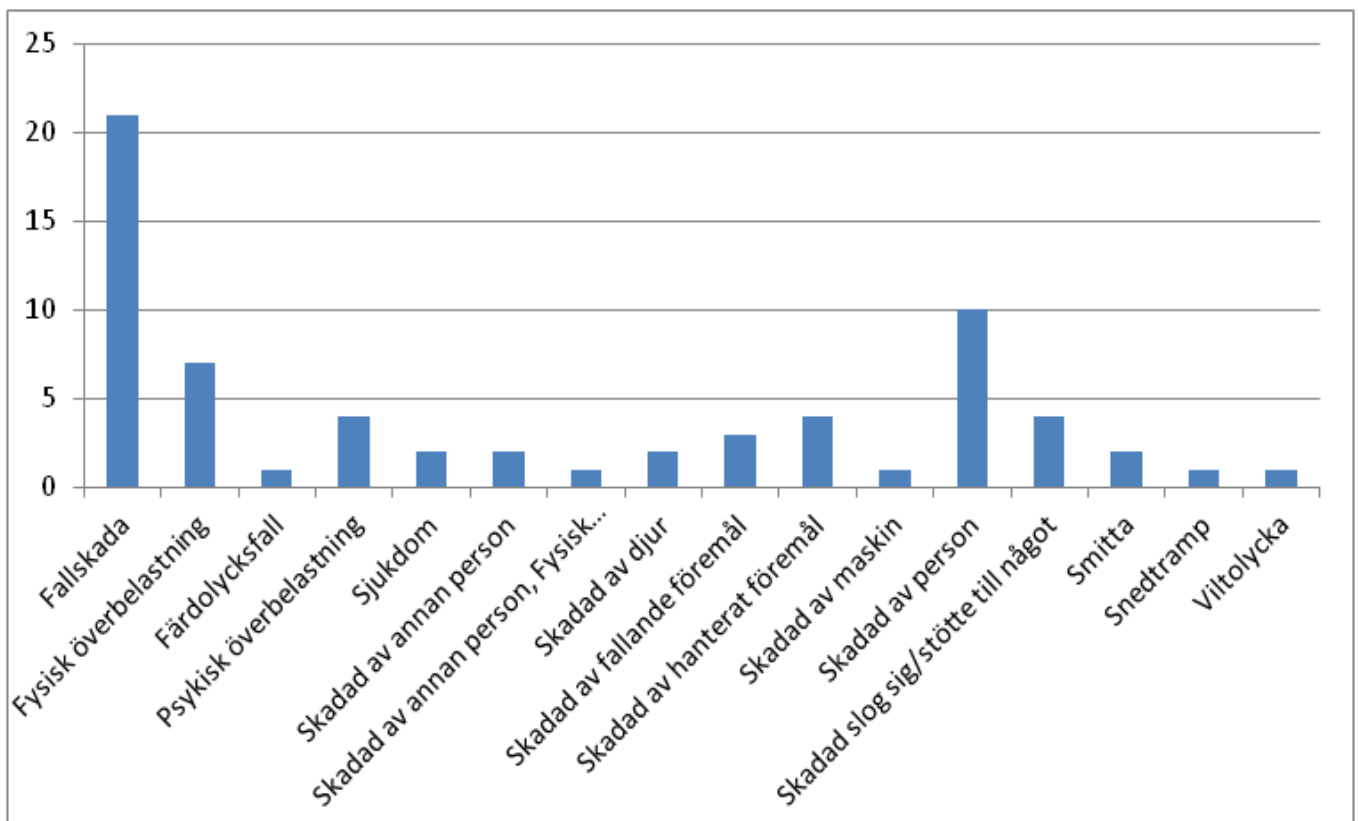
Under året som gått har vi i ett partgemensamt arbete arbetat fram en process för löneöversyn. Vi har satsat extra på en del grupper som legat lågt eller varit svårrekryterade. Vi har också utbildat all personal i resultat- och utvecklingssamtal. Informationsdelen är något som kommer att utvecklas mer under kommande år.

Ett informationscenter diskuteras och utreds och en ny kommunikatör har anställts. Introduktion för nyanställda har prövats

i olika former och har genomförts två per år. En stor ledarskapsutvecklingssatsning görs för kommunens alla chefer under en treårsperiod.

Medarbetare

Vimmerby kommun är största arbetsgivaren i kommunen med drygt 1 300 medarbetare. Under våren 2011 genomfördes en medarbetarenkät för kommunens alla



Kommunorganisation

Organisationsförändringar påbörjades under 2011 och har fortsatt under 2012. Teknik- och serviceförvaltningen upphörde vid årsskiftet. För gata bildades bolaget Vimmerby Gatuproduktion AB och Parkavdelningen fördes över till Kultur- och Fritidsförvaltningen. Plan- och bygglovsavdelning samt Mät- och kartavdelningarna slogs ihop med Miljöförvaltningen där vi också samarbetar med Hultsfreds kommun. Information, vaktmästeri och reception har förts över till Kultur- och Fritidsförvaltningen.

Ny lokalvårdsorganisation startade under året. Kommunstyrelseförvaltningen har slagit ihop ekonomi- och kansliavdelning med en gemensam administrativ chef. Omsorgs- och socialförvaltningarna slogs ihop.

Arbetsmiljö

Under året har diskussioner förts kring samverkan. I olika konstellationer har man diskuterat hur vi ska få samverkansavtalet att fungera som det är tänkt. Vi har diskuterat frågan i ledarforum, med kommunals arbetsplatsombud och med de fackliga företrädarna.

Diskussionerna har utmynnat i ett nytt reviderat samverkansavtal som kommer att tecknas i början av 2013.

Hälsa

Under året upphandlades ny företagshälsovård av Sensia. Respektive förvaltning budgeterar medel för företagshälsovård. Sjukfrånvaron var vid årets slut 5,6 procent och vi hade haft 66 arbetsskador mot 2011 års siffra som var 69.

Löneprocessen

Under året har en partsgemensam arbetsgrupp arbetat med en översyn av arbetsgivarens löneprocess. Detta arbete har innefattat antagandet av en ny modell för medarbetar- och lönesamtal enligt en fastslagen mall; Resultat- och utvecklingssamtalet, Rus. Även nya lönekriterier har processats och antagits.

Övrigt

Under året har vi bytt lönesystem och infört självservice inom en del verksamheter. Under 2013 kommer alla att få självservice. Vi har fått ett rehabiliteringssystem som heter Adato.

Sjukfrånvaro	2012-05	2012-06	2012-07	2012-08	2012-09	2012-10	2012-11	2012-12
Fast anställda								
Män	6,6%	3,9%	2,2%	3,2%	3,1%	5,5%	4,0%	5,8%
Kvinnor	5,2%	3,9%	2,5%	3,1%	2,0%	5,6%	5,4%	6,1%
Totalt	5,4%	3,9%	2,4%	3,1%	2,2%	5,5%	5,1%	5,9%
Månadsvik								
Män	0,0%	0,5%	0,0%	0,4%	2,3%	0,0%	6,5%	10,4%
Kvinnor	1,0%	0,7%	0,5%	1,4%	1,4%	3,8%	4,7%	3,8%
Totalt	0,9%	0,7%	0,5%	1,3%	1,5%	3,8%	4,9%	4,7%
Timvik								
Män	0,0%	0,0%	0,0%	0,0%	0,0%	0,0%	0,4%	0,0%
Kvinnor	0,7%	0,2%	0,1%	0,4%	7,4%	0,0%	0,4%	2,6%
Totalt	0,7%	0,2%	0,1%	0,4%	7,4%	0,0%	0,4%	2,2%
Summa								
Män	5,9%	3,5%	1,9%	3,0%	3,0%	5,0%	4,0%	4,8%
Kvinnor	4,8%	3,6%	2,4%	3,0%	2,0%	5,3%	5,4%	5,8%
Totalt	4,9%	3,6%	2,3%	3,0%	2,1%	5,2%	5,1%	5,6%

Koncernredovisning allmänt

Resultatet för koncernen visar plus 50,8 mnkr, föregående år minus 36,6 mnkr. Vimmerby kommun gör ett positivt resultat med 41,7 mnkr, en förbättring jämfört med föregående år på 15,5 mnkr. Koncernen Vimmerby Energi & Miljö AB redovisar plus 8,8 mnkr, en försämring med 1,0 mnkr. Kulturkvarteret Astrid Lindgrens Näs AB:s resultat är minus 2,9 mnkr. Vimmerby kommun Förvaltnings AB:s resultat är minus 1,2 mnkr. Vimmerby Industrifastigheter AB redovisar plus 1,7 mnkr som årets resultat. Vimarhem AB och Vimmerby Halkbana AB redovisar noll i resultat. Respektive enhets resultat redovisas före dispositioner och före koncernelimineringar. Resultatutveckling framgår av bild 1.

Koncernens nettoinvesteringar uppgår till 99 mnkr, se bild 2. Vimmerby kommun har investerat 84 mnkr

och Vimmerby Energi & Miljö AB 31 mnkr. Övriga investeringar avser Vimarhem AB 4 mnkr och Vimmerby Industrifastigheter AB har sålt för 20 mnkr. Självfinansieringsgraden av årets investeringar är över 100 procent och investeringarna har således till fullo skett med egna medel, se bild 3.

Koncernens eget kapital ökade med 50,8 mnkr till 644,8 mnkr, se bild 4. Tillgångarna ökade med 45,2 mnkr, skuldsättningen minskade med 12,2 mnkr och med 6,7 mnkr genom ökad avsättning. Soliditeten speglar Vimmerby kommunkoncerns långsiktiga handlingsutrymme och är 39,7 procent exklusive kommunens ansvarsförbindelse för pensionsåtagande. Inkluderas åtagandet för pensioner, 372,4 mnkr, är soliditeten 16,8 procent, i båda fallen en liten ökning från föregående år. Soliditetens utveckling framgår av bild 5.

Kommunkoncernens långfristiga skulder minskade under året med 13 mnkr till 699 mnkr, se bild 6. Vimarhem AB har amorterat 13 mnkr.

Övriga bolag i koncernen har oförändrad låneskuld. Kommunen fungerar delvis som koncernbank då Vimmerby Energi & Miljö AB har upptagit lån om 85 mnkr via kommunen. Vimarhem AB lånar externt på marknaden. Om planerade investeringar i och nya äldreboende påbörjas 2012 innebär det nyupplåning för kommunen med 150 mnkr åren 2013 och 2014.

Vimmerby Energi & Miljö AB har långt framskridna planer på byggnation i kraftvärme som i så fall medför stor nyupplåning de närmaste åren.

Koncernmellanhavanden mnkr, brutto	Försäljning		Finansiella		Koncernbidrag		Aktieägartillskott	
	Köpare	Säljare	Kostnad	Intäkt	Givare	Mottagare	Givare	Mottagare
Vimmerby kommun	45,9	11,3		10,1				3,0
Vimmerby kommun Förvaltnings AB	0,3	0,1			3,0	4,2		3,0
Vimmerby Energi & Miljö AB	12,6	48,8	9,2		4,2			
Vimarhem AB	17,4	18,3	0,9					
Vimmerby Halkbana AB	0,1	0,0						
Vimmerby Industrifastigheter AB	0,2	0,0				0,0		
Kulturkvarteret Astrid Lindgrens Näs AB	6,0	2,7				3,0		
Vimmerby Turistbyrå AB	0,3	1,6						
Summa	82,8	82,8	10,1	10,1	7,2	7,2	3,0	3,0

Bild 1

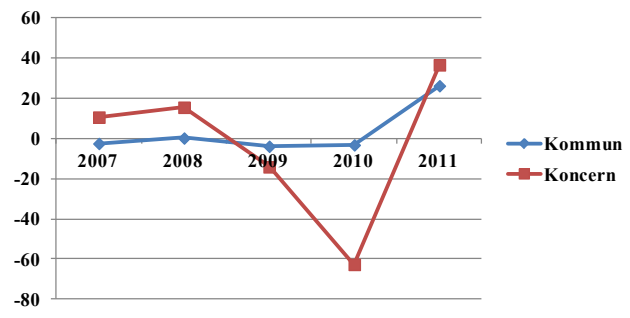


Bild 2

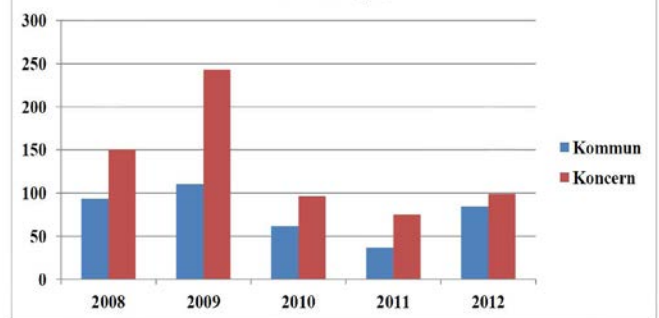


Bild 3

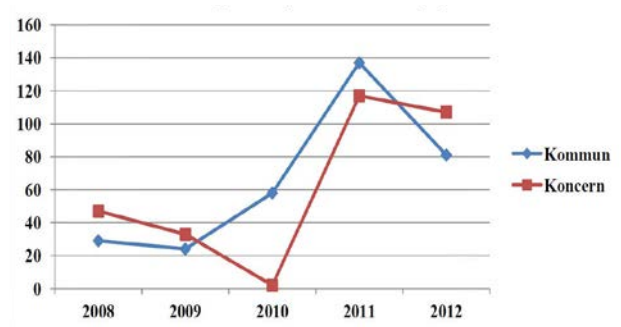


Bild 4

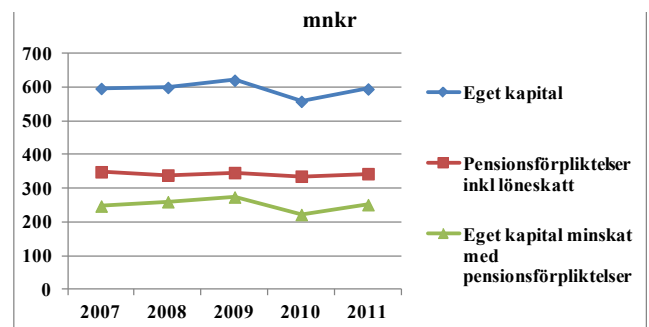


Bild 5

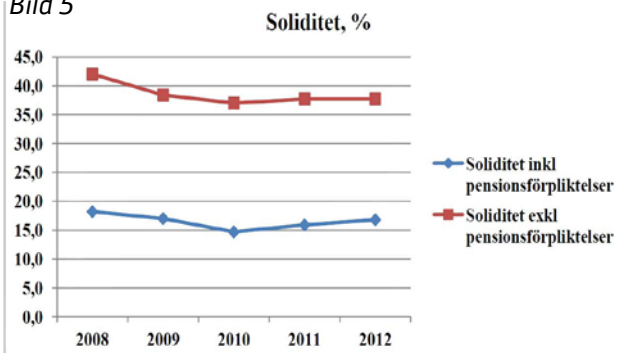
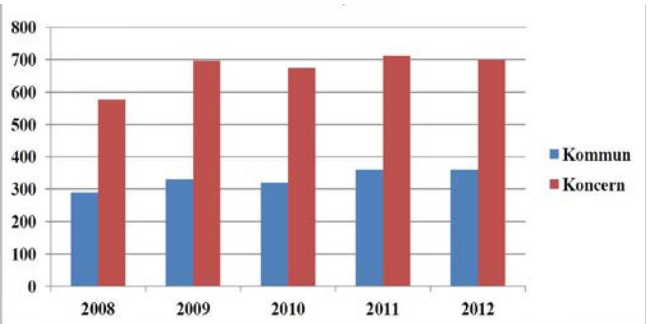


Bild 6



Vimmerby kommun förvaltnings AB - koncern

VIMMERBY KOMMUN FÖRVALTNINGS AB, Vkf

Vkf är moderbolag i en koncern som består av sex dotterbolag och ett dotterdotterbolag. Vkf ägs till 100 procent av Vimmerby kom-mun och är moderbolag för de rörelse-drivande bolagen Vimmerby Energi och Miljö AB med dotterbolag Vimmerby Energiförsäljning AB, Vimarhem AB, Vimmerby Halkbana AB, Vimmerby Industrifastigheter AB, Vimmerby Gatuproduktion AB samt Kulturkvarteret Astrid Lindgrens Näs AB.

VIMMERBY KOMMUN FÖRVALTNINGS AB, Vkf – MODERBOLAGET

Vkf svarar för koncernens övergripande utveckling och strategiska planering samt styrning av de ekonomiska och finansiella resurserna på ett för koncernen optimalt sätt.

Vkf har 2012 erhållit/lämnat koncernbidrag enligt följande:

Koncernbidrag till moderbolaget
Belopp i tkr

Vimmerby Energi & Miljö AB
4.250

Koncernbidrag från moderbolaget
Belopp i tkr

Vimmerby Industrifastigheter AB
0

Kulturkvarteret Astrid Lindgrens
Näs AB
3.000

I moderbolaget fanns vid utgången av året ett underskottsavdrag på 6.550 tkr. Den uppskjutna skattefordran på underskottsavdraget har av försiktighetsskäl ej upptagits som

tillgång i moderbolaget.
Bolagets fastigheter
I bolaget finns en obebyggd tomt.

Händelser

Särskilda ägardirektiv för bolagen har fastställts i februari 2011. Direktiven är behandlade av kommunfullmäktige.

Vimmerby kommun har lämnat aktie-ägartillskott till Vimmerby kommun Förvaltnings AB som i sin tur lämnat koncernbidrag till dotterbolaget Kulturkvarteret Astrid Lindgrens Näs AB med 3.000 tkr.

Ett nytt dotterbolag har bildats under året Vimmerby Gatuproduktion AB. Bolagets uppgift skall vara att underhålla kommunens gator och vägar.

Risker

Koncernens risker är för moderbolaget främst räntenivån på upptagna lån. För Vimmerby Energi & Miljö AB är de främsta riskerna prisnivå för inköp av el samt pris och tillgång på bränsle till värmeverksamheten. Bostadsbolagets risker är räntenivåförändringar på upptagna lån samt möjligheter till uthyrning i bostadsbeståndet.

Resultat

Årets resultat visar en vinst om 9 tkr före skatt. För närmare bedömning av årets resultat hänvisas till resultat- och balansräkning samt kassaflödesanalys och efterföljande noter.

Förslag till vinstdisposition

Till bolagsstämmans förfogande står följande vinstmedel:
Fritt eget kapital 133.501.894 kr

Styrelsen föreslår att fritt eget

kapital 133.501.894 kr överförs i ny räkning. Koncernens fria kapital utgör 143,9 mnkr.

Dotterbolag

VIMMERBY ENERGI & MILJÖ AB

Vimmerby Energi & Miljö AB levererar förnybar el och värme i huvudsak till lokala kunder. Vi tar hand om avlopp och avfall och levererar vårt viktigaste livsmedel – rent vatten.

Inom energikoncernen omsatte elhandeln 52 mnkr exklusive energiskatt, nätleveranserna 26 mnkr, värme rörelsen 68 mnkr, vatten- och avlopp 39 mnkr, renhållning 13 mnkr och övrigt 3 mnkr.

Koncernens totala externa omsättning är 203 mnkr. Resultat före bokslutsdispositioner och skatt är 8,9 mnkr.

Dotterbolaget Vimmerby Energiförsäljning AB har vid utgången av 2012 ett bundet eget kapital på 1.227 tkr och ett fritt kapital på 697 tkr.

Viktiga händelser

AB Åbro Bryggeri blev bolagets enskilt största kund i samband med bryggeriets konvertering från olja till fjärrvärme. Inledningsvis kommer detta medföra ökad andel olja i fjärrvärmeproduktionen i avvaktan på kraftvärmeverkets färdigställande år 2014.

Ett flertal framgångsrika åtgärder har vidtagits för att minska lukt-spridningen från reningsverket i Vimmerby. Målet är att avsevärt minska luktradien samtidigt som antalet lukttimmar reduceras markant.

Årliga Nils Holgersson-utredningen visar att bolagets avgifter och taxor fortsatt ligger under rikets snitt och näst lägst i länet.

Bolaget är, efter revision, fortsatt certifierat för kvalitet och miljö enligt ISO 9001 och 14001.

Miljö

Bolaget bedriver tillståndspliktig verksamhet enligt miljöskyddslagen som för produktionsanläggningen Södra Näs innebär en tillåten effekt av 33 MW.

Den yttre miljön påverkas genom utsläpp av rökgaser till luft, deponering av träaska på godkänd av fallsanläggning, utsläpp av kondensat till recipient från rökgaskondensering samt av externt industribuller.

Investeringar

Investeringar har gjorts under året för ett belopp av 30.961 kkr.

Ägarkrav

Kommunfullmäktige har i särskilda ägardirektiv för år 2012 fastställt ekonomiska mål:

- soliditet skall överstiga 20 procent
- avkastning 2 procent
- utdelning/koncernbidrag skall göras genom avstämning i samband med bokslut

Bolaget har klarat målen för soliditet, 29,5 procent, och avkastning, 4,3 procent. Bolaget har lämnat koncernbidrag med 4,2 mnkr.

VIMARHEM AB

Bostadsbolaget Vimarhem AB förvaltade vid årets slut 1 321 bostadslägenheter, 87 lokaler, 430 garage och carports samt 152 avgiftsbelagda bilplatser.

Resultat före bokslutsdispositioner och skatt är överskott med 0,1 mnkr.

Årets balansomslutning är 367 mnkr och den totala omsättningen 79 mnkr. Soliditeten har ökat från 10,2 procent till 10,7 procent. Andelen outhyrda bostadslägenheter har varit hög.

Efter avkastningsvärdering har nedskrivning gjorts på fem fastigheter med totalt 3 mnkr.

Investeringar

Renovering av Gamla Warmbadhuset har avslutats och carportar på kv Snickaren har färdigställts.

Ägarkrav

Kommunfullmäktige har i särskilda ägardirektiv för år 2012 fastställt ekonomiska mål:

- soliditet skall överstiga 11 procent
- avkastning 2,5 procent
- utdelning/koncernbidrag, Vimarhem AB:s resultat skall möjliggöra en utdelning till ägarna som motsvarar den av staten rekommenderade avkastningsnivån för allmännyttiga bostadsföretag.

Bolaget har inte klarat målet för soliditet som uppgår till 10,7 procent, men klarat målet för avkastning, som uppgår till 3,2 procent. Bolaget har inte lämnat utdelning/koncernbidrag år 2012.

VIMMERBY HALKBANA AB

Vimmerby Halkbana AB är ett helägt kommunalt bolag och dess styrelse utgörs av teknik- och servicenämndens presidie.

Halkbanan har under året varit uthyrd till en trafikskola på orten som utbildat körkortsaspiranter i körning vid halt väglag. Avtalet löper även under år 2013. Avtalet kommer att omförhandlas till 2014.

Resultatet för 2012 är 13 tkr. Balansräkningen omsluter 561 tkr. Det egna kapitalet uppgår till 525 tkr.

Ägarkrav

Kommunfullmäktige har i särskilda ägardirektiv för år 2012 fastställt ekonomiska mål:

- soliditet skall överstiga 45 procent
- avkastning 2 procent
- utdelning/koncernbidrag, bolaget skall då utrymme finns lämna utdelning/koncernbidrag till modern.

Bolaget har klarat målet för soliditet, 93,6 procent men inte avkastningsmålet som är 2,3 procent. Bolaget har inte lämnat koncernbidrag.

VIMMERBY

INDUSTRIFASTIGHETER AB

Bolagets uppdrag har varit att äga och uthyra verksamhetslokaler till näringslivet i Vimmerby.

I januari 2012 har bolaget sålt Snickaren 16 och Storken 18 till Vimmerby kommun. Köpeskillingen för båda fastigheterna uppgick till 20,5 mnkr.

Bolagets framtid är för närvarande osäker men bolaget är vilande tills vidare.

Ägarkrav

Kommunfullmäktige har i särskilda ägardirektiv för år 2012 fastställt ekonomiska mål:

- soliditet skall överstiga 5 procent
- avkastning 3 procent
- utdelning/koncernbidrag, bolaget skall då utrymme finns lämna utdelning/koncernbidrag till modern.

Bolaget har klarat målen för soliditet, 95,4 procent och avkastning, 63,4 procent.

KULTURKVARTERET

ASTRID LINDGREN NÄS AB

Kulturkvarteret Astrid Lindgrens Näs AB:s huvuduppgift är att skapa och driva ett kulturcentrum i Vimmerby, baserat på författaren Astrid Lindgrens liv och gärning, med utgångspunkt i det unika förhållandet att Astrid Lindgren föddes och växte upp på gården Näs, där bolagets verksamhet idag är förlagd.

Kulturkvarteret Astrid Lindgrens Näs AB har som långsiktig inriktning att etablera sig som ett attraktivt besöksmål året runt för såväl allmänhet som specialintresserade. Därför skall bolaget arbeta med att vårda och skapa museisamlingar, böcker och föremål, för framtida forskning och samtidigt bedriva en öppen och utåtriktad publik kulturell verksamhet, bland annat genom utställningar och programkvällar.

Under 2012 har inriktningen fortsatt varit att utveckla verksamheten och positionen som ett nytt turistmål i Vimmerby. Vikt har även detta år lagts vid den utåtriktade verksamheten, pedagogisk verksamhet riktad till närområdet samt utveckling av kontakter med högskolor och universitet.

Regelbunden samverkan med Linnéuniversitetet sker genom den kreativa författarutbildningen på universitetsnivå som genomförts för tredje året i rad.

Paviljongen och basutställningen om Astrid Lindgrens liv, har varit öppen under större delen av året, dock med begränsat öppethållande under lågsäsong. Antalet registrerade besök i utställningarna, vid guidningarna och på övriga arrangemang har under året varit knappt 30.000, vilket är en minskning jämfört med föregående år. Antalet besökare i området totalt uppskattas till 60.000.

Framtiden

Den övervägande delen av bolagets verksamhet sker på uppdrag av Vimmerby kommun och har särskilda syften - såsom exempelvis bevarande, samordning, pedagogisk verksamhet etcetera - och är inte intäktsdrivande. Sedan bolagets bildande har graden av självfinansiering ökat år från år och under 2012 redovisar bolaget en självfinansieringsgrad på knappt 50 %.

Ägarkrav

Kommunfullmäktige har i särskilda ägardirektiv för år 2012 fastställt ekonomiska mål:

- soliditet skall behållas på en god nivå
- avkastning 0 procent
- utdelning/koncernbidrag behöver inte lämnas

Bolagets soliditet är 2,9 procent, och avkastningen är negativ. Bolaget har erhållit koncernbidrag 2012 med 3.000 tkr.

Definition av nyckeltal till ägarkrav:

Soliditet: Eget kapital inklusive 78 procent av obeskattade reserver i förhållande till totalt kapital.

Avkastning: Resultat före finansiella kostnader i förhållande till räkenskapsårets totala kapital.

VIMMERBY GATUPRODUKTION AB

Bolaget har varit vilande 2012.

Från och med 2013 driver bolaget underhåll av kommunens gator och vägar.

Övriga bolag

VIMMERBY TURISTBYRÅ AB

Vimmerby Turistbyrå AB har som uppgift att driva turistbyråverksamhet med förmedling och bokning av

logi, souvenirbutik samt att samordnat svara för marknadsföring av Vimmerby i ett besöksnäringssamarhang.

Vimmerby kommun har successivt förvärvat aktier i bolaget och ägde vid utgången av 2012 ca 95 % av aktierna. Vid bolagsstämman 2012-05-15 utsågs nya styrelsen, som består av den politiska ledningen i kommunen samt en arbetande styrelseordförande på deltid. Arbetet med att förändra huvudmannskapet för turistbyråverksamheten från årsskiftet 2012/2013 har pågått under året. En ekonomisk förening bildades med tre stiftare, förutom Vimmerby kommun även Vimmerby Handel och Företagarna i Vimmerby 2013-01-01 sålde Vimmerby kommun inkråmet i Vimmerby Turistbyrå AB till Vimmerby Besöksnäring ekonomisk förening. Föreningen, som i dagsläget har 46 medlemmar, driver nu turistbyråverksamheten på uppdrag av Vimmerby kommun. Vimmerby Turistbyrå AB är numera ett vilande bolag.

I mars 2012 blev Vimmerby Turistbyrå utnämnd till Sveriges Bästa Turistbyrå. Detta skedde i den årliga omröstningen på nätsidan Barnens Turistguide, där 54 000 personer röstade. Bolaget fick priset även 2010. Bolagets verksamhet för 2012 redovisar en förlust efter bokslutsdispositioner men före skatt på 10 kkr Resultatet efter finansiella poster uppgår till minus 135 kkr främst beroende på lägre provisionsintäkter än budgeterat.

KALMAR LÄNS PENSIONS-KAPITAL FÖRVALTNINGS AB, KLP

KLP bildades 1996-02-14. Förvaltningsbolaget ägs av elva länskommuner samt landstinget. Bolagets verksamhet är att utföra kapitalförvaltningstjänster.

Under åren 1996 till 2012 har ägarna avsatt sammanlagt 1 068 mnkr, varav Vimmerby kommun 51 mnkr. Marknadsvärdet på avsatta medel var vid årsskiftet 2 076 mnkr där Vimmerby kommuns andel var 133 mnkr. Motsvarande belopp föregående år var 1 837 mnkr totalt och Vimmerby kommuns andel 118 mnkr. Marknadsvärdet på avsatta medel har ökat med 239 mnkr inklusive årets insättningar med 10 mnkr netto. Marknadsvärdet förutom insättningar har således ökat med 229 mnkr. Marknadsvärdet på Vimmerby kommuns insättningar har ökat med 15 mnkr under året. Avsatt kapital har förvaltats av diskretionär förvaltare, förvaltare som självständigt i KLP:s namn beslutat

om placering av kapitalet och dess avkastning, under åren 1996 till och med februari 2003. Från och med mars 2003 förvaltas kapitalet i egen regi. Aktiekapitalet utgör 140 tkr och Vimmerby kommuns andel är 10 tkr.

ASTRID LINDGREN S VÄRLD AB

Bolaget ingår inte i koncernredovisningen. Från och med 2011 är ägarandelen 16,09 procent och röstandelen 5,36 procent. Ägare till ovannämnda andelar är kommunens helägda bolag Vimmerby kommun Förvaltnings AB. Ägaren har under 2012 erhållit 375 tkr i utdelning på ägda aktier.

Finansiell analys Vimmerby kommun

Samhällsekonomisk utveckling

Ekonomi

Världsekonomin utvecklades oväntat svagt under fjolårets slut. I flera europeiska länder, däribland Sverige, backade BNP. Även i USA var utvecklingen förvånansvärt svag. Efter årsskiftet har utsikterna överlag ljusnat. Olika förtroendeindikatorer, som t.ex. inköpschefsindex för industri och tjänstesektor har förbättrats påtagligt, även om nivåerna är fortsatt låga i flera länder och då inte minst i Sydeuropa. Optimismen har också spridit sig till de finansiella marknaderna där börskurserna överlag stigit och olika länders obligationsräntor närmast sig varandra, främst genom att räntorna i krisländerna fallit ordentligt. Farhågorna och riskerna för en djupare recession har dämpats. Det får däremot inte till följd att vi nämnvärt ändrar vår tidigare bedömning av den internationella utvecklingen. På de flesta håll i världen beräknas BNP stiga 2013, men tillväxten blir i många fall rätt svag. Framförallt utvecklingen under årets inledning antas bli dämpad. Världens BNP beräknas växa 3,5 procent 2013 vilket kan jämföras med 3,2 procent 2012.

De tre första kvartalen 2012 kan tillväxten i svensk ekonomi betecknas som relativt god. Få länder i Europa kunde under motsvarande period uppvisa en tillväxt på dryga 2 procent. Under fjärde kvartalet hann problemen i omvärlden upp svensk ekonomi och BNP backade något. Exporten och produktionen inom industrin föll tillbaka ett par procent och även hushållens konsumtion utvecklades svagt. Samtidigt

som denna uppbromsning skedde försköts hushållens och företagens framtidsförväntningar i negativ riktning. Stämmningsläget i slutet av 2012 bör överlag betecknas som mycket mörkt. Förväntningarna om framtiden har emellertid ljusnat under början av i år i takt med att stämmningsläget i omvärlden förbättrats. Särskilt inköpschefsindex för industrin tog i januarimätningen ett betydande kliv uppåt.

Skatteunderlaget för 2012 har justerats upp två tiondelar, främst till följd av att lönesumman ökade något mer än väntat under slutet av året men även pensionsinkomsterna är uppjusterade. Något lägre prisökningar bidrog till att den reala upprevideringen blev större än den nominella. Även 2013 och 2014 beräknas nu pensionerna och lönesumman bli något större, vilket ger sammanlagt 0,3 procent större skatteunderlag. Vi återkommer senare i texten till vad det betyder för kommunernas och landstingens skatteintäkter. Efter en stark real tillväxt år 2012 faller ökningstakten successivt i år och nästa år, dock aldrig under en procent (tabell 8). Därefter leder den lite snabbare återhämtningen i ekonomin återigen till starkare reala ökning än normalt. Det är i hög grad en effekt av arbetade timmar betydelse för skatteunderlagets reala utveckling i en konjunkturuppgång. Bättre arbetsmarknad innebär också större löneökningar och därmed en större nominell ökningstakt. Kostnadstrycket är kommunernas och landstingens stora utmaning. Att befolkningen växer och att antalet invånare i olika åldersgrupper förändras ställer stora krav på

skola, vård och omsorg. Därutöver ökar kostnaderna till följd av statliga beslut och ambitionshöjningar som t.ex. hänger ihop med ökade medicinska möjligheter och kunskaper. Trots att skatteunderlaget utvecklas förhållandevis starkt – en real ökning på mer än en procent om året – blir det därför svårt att klara tillfredsställande resultat på några års sikt.

Befolkning

Den 31 december 2012 är folkmängden i Vimmerby kommun 15 403 invånare. Vimmerby kommun redovisar ett underskott med 76 invånare.

Prognosen för befolkningsutvecklingen i Vimmerby kommun visar en minskning med 248 personer fram till år 2032 från dagens 15 397 invånare. Åldersgruppen 65 år och äldre bedöms öka fram till år 2032, från 3 510 invånare till 4 402 invånare. Det sker en minskning av invånare i arbetsför ålder 19-64 år. Endast under några spridda tillfällen under perioden 1998-2011 har Vimmerby kommun ökat i befolkning.



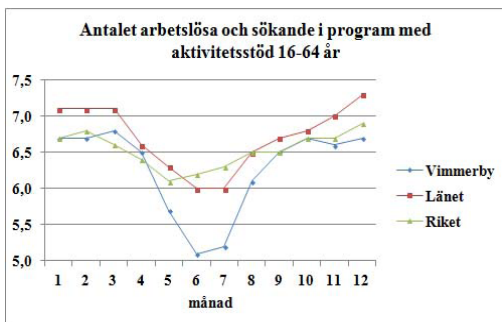
Arbetslöshet

I december 2012 var 621 personer i Vimmerby kommun öppet arbetslösa eller i program med aktivitetsstöd, det är en ökning med 48 personer i förhållande till december 2011 då 573 personer var arbetslösa eller i program. För ungdomar

18-24 år är motsvarande siffror 187 för 2012 och 178 för 2011. Andelen arbetslösa i Vimmerby kommun är åtta procent och motsvarande siffra för ungdom är 18-24 år är 18,8 procent.

Inom jobb- och utvecklingsgarantin fanns 162 personer i december 2012, varav 35 personer är under 25 år. Inom sysselsättningsfasen fanns 50 personer. I jobbgarantin för ungdomar fanns 92 personer i december 2012.

Under den kommande tjugoårsperioden beräknas antalet förvärvsarbetande i åldern 19-64 år att minska med 1 000 personer. Grupper med svag ställning på arbetsmarknaden bedöms få svårt att snabbt finna en lösning på sin arbetslöshets-situation under det närmaste året. Sysselsättningen i Sverige beräknas öka igen under 2014.



Årets resultat

Vimmerby kommun redovisar för 2012 ett positivt resultat med 41,7 mnkr, vilket är 15,5 mnkr bättre än 2011 års resultat. Resultatet är 2,2 mnkr bättre än budget. Resultatet motsvarar 6 procent av skatteintäkter och statsbidrag. Ett riktvärde för detta mått är två procent vilket årets resultat mer än väl uppfyller.

Nämnderna gör totalt sett ett underskott på 23,9 mnkr. Socialnämnden och teknik- och servicenämnden står för de största underskotten, -18,7 mnkr respektive -8,8 mnkr.

Barn- och utbildningsnämnden gör ett överskott jämfört med budget på 5,8 mnkr. Trots nämndernas underskott gör kommunen ett positivt resultat, som dessutom överstiger det budgeterade. Detta är till stor del beroende på engångsintäkter i form av återbetalning av medel från AFA samt högre skatteintäkter än beräknat. Även lägre räntekostnader till följd av lägre investeringsvolym samt lägre räntor har påverkat resultatet positivt.

Balanskravet

Enligt kommunallagen ska kommunens ekonomi planeras och styras mot ett resultat i balans, vilket innebär att intäkterna minst ska överstiga kostnaderna såväl i budgeten som i bokslutet. Eventuella underskott i bokslutet ska inarbetas inom tre år enligt en åtgärdsplan som kommunfullmäktige beslutar om. Detta innebär att det egna kapitalet säkras över tiden genom planering och styrning för att nå balans.

År 2011 återställdes de tidigare årens underskott i enlighet med balanskravet. Vid avstämning mot lagens krav är huvudprincipen att realisationsvinster inte ska inräknas i intäkterna. Årets resultat 2012 efter hänsyn tagen till reavinst förstärker den ingående balansen på 5 mnkr med ytterligare 40,2 mnkr. Balanskravet är uppfyllt.

Mnkr	2012	2011	2010
Ingående resultat	5,0	-21,0	-14,5
Årets resultat	41,7	26,2	-3,2
Realisationsvinster	-1,5	-0,2	-3,3
Balanskravsresultat	45,2	5,0	-21,0

Nettokostnader och balansen med skatteintäkter och generella statsbidrag

En grundläggande förutsättning för god ekonomisk hushållning är att det finns balans mellan löpande kostnader och intäkter. Nettokostnadens andel av skatteintäkter, inklusive generella stats- och utjämningsbidrag, är en viktig indikator på balansen mellan löpande driftskostnader och den huvudsakliga finansieringen. Verksamhetens nettokostnader bör inte öka mer än skatteintäkter och generella stats- och utjämningsbidrag för att bibehålla ekonomisk stabilitet. En långsiktigt hållbar och eftersträvarvärd nivå för nettokostnadens andel av skatteintäkter och statsbidrag bör vara högst 98 procent beroende på finansiell situation och vilket konsolideringsbehov som finns i den långsiktiga planeringen. Skatteintäkter och statsbidrag ökade totalt med 6,4 mnkr, 0,9 procent jämfört med 2011 medan verksamhetens nettokostnader minskade med 6,8 mnkr, 1 procent.

Kommunens nettokostnader har under åren 2008-2012 i genomsnitt tagit i anspråk 98,7 procent av skatteintäkter och statsbidrag. Nettokostnadsandelen för 2012 blev 95,1 procent.

Känslighetsanalys

Vimmerby kommuns ekonomi påverkas av ett flertal omvärldsfaktorer

och kommunen måste ha reserver och marginaler att hantera såväl externa oförutsedda händelser som förändringar inom kommunen. En känslighetsanalys visar hur olika händelser påverkar kommunens ekonomi. Nedan visas den känslighet i mnkr som finns vid förändringar i några av dessa faktorer.

Nettoinvesteringar och självfinansieringsgrad
 Nettoinvesteringarna uppgår 2012 till 82,1 mnkr. De största investeringarna avser förskolelokaler samt väghållning. Vimmerby kommun står inför två stora investeringar, äldreboende och förskola. Dessutom finns stora behov av ny exploateringsmark till framförallt industritomter. Den ökade investeringsnivån innebär ökade krav på resultatnivåer de kommande åren för att bibehålla en stabil ekonomi. Självfinansieringsgraden av nettoinvesteringar beräknad som årets resultat plus årets avskrivningar och årets förändring av avsättningar i relation till nettoinvesteringar uppgår till 84,5 procent.

Ränteförändring 1 procent	2,6
Förändrad utdebitering 10 öre	2,7
Prisökning varor och tjänster 1 procent	2,4
10 årsarbetare heltid, lön 22.000	3,7
Förändrad befolkning 100 personer	4,5
Löneförändring 1 procent	5,3

Soliditet

Soliditeten visar kommunens långsiktiga finansiella styrka och anges här som eget kapital i relation till totala tillgångar. Balansräkningens omslutning ökade med 45,6 mnkr till 1 263,4 mnkr. Ökningen förklaras av investeringar med 50 mnkr samt att kortfristiga placeringar ökat med 8 mnkr. Långfristig utlåning minskar med 18 mnkr då kommunen övertagit fastigheter av ägt bolag. Det egna kapitalet ökade med 41,7 mnkr. Pensionsförpliktelser som enligt lag redovisas som ansvarsförbindelse uppgår inklusive löneskatt till 372,4 mnkr. Med hänsyn tagen till ansvarsförbindelsens pensionsförpliktelse inklusive löneskatt uppgår soliditeten till 23,7 procent.

Pensioner

Vimmerby kommun har ett pensionsåtagande där den största delen utgörs av en ansvarsförbindelse för pensioner intjänade före 1998-01-01 och som ej är likvidmässigt tryggad. Årets pensionskostnad redovisas som årlig utbetalning av pensioner ur ansvarsförbindelsen och avsättningen, som årlig avsättning enligt KAP-KL, en finansiell kostnad, samt årets avgiftsbestämda pension och löneskatt på dessa delar. Årets intjänade pensioner avseende den avgiftsbestämda pensionen, 4,5 procent av lönen betalas i sin helhet för individuell placering. Åtaganden för pensioner redovisas i balansräkningen dels

som avsättning, dels som kortfristig skuld och dels som ansvarsförbindelse. För att utjämna kostnaderna för de ökande pensionsutbetalningarna ur ansvarsförbindelsen har Vimmerby kommun tillsammans med de flesta av länets kommuner 1996 bildat ett aktiebolag, Kalmar läns Pensionskapitalförvaltning AB, KLP. Vimmerby kommun har under åren 1996-2000 avsatt sammanlagt 51,0 mnkr som förvaltas av bolaget. Det marknadsmässiga värdet av Vimmerby kommuns avsatta medel var vid årets utgång 132,6 mnkr, se not 5.

Lån

Kommunens totala låneskuld utgör 360,0 mnkr vid årets slut. Av detta belopp avser 85,0 mnkr vidareutlåning till koncernbolag. Kommunens låneskuld har ökat med 19 mnkr i jämförelse med 2011.

Den genomsnittliga upplåningsräntan uppgick vid årsskiftet till 3,17 procent. Den genomsnittliga återstående löptiden på låneskulden uppgick till 2,27 år och räntebindningen till i genomsnitt 2,24 år. Vimmerby kommuns finanspolicy, som är beslutad av kommunfullmäktige 2012-12-17 § 245, fastställer ramar och riktlinjer för kommunens finansiella verksamhet. De risker som regleras är bland annat refinansieringsrisk och ränterisk. Upplåningens förfallostruktur framgår av tabell nedan.

0-1 år	1-2 år	2-3 år	3-4 år	4-5 år
80 mnkr	70 mnkr	90 mnkr	70 mnkr	50 mnkr

Finanspolicyns riktlinjer för kapitalförfall är att maximalt 20 procent skall förfalla ett enskilt år från år 1-2 och framåt. År 2-3 avviker något från policyn, men i övrigt är samtliga riktlinjer i finanspolicyn uppfyllda vid årsskiftet.

Borgensåtagande

Kommunens borgensåtaganden minskade under året med 13,1 mnkr. Av det totala åtagandet avser 309,0 mnkr det kommunala bostadsbolaget Vimarhem AB. Borgen för lån i Vimmerby kommun Förvaltnings AB utgör 30,0 mnkr. I åtagandet ingår även borgen för egna hem och borgen till föreningar. Övriga åtaganden avser ingångna leasingavtal samt ett särskilt avtal. Inga borgensåtaganden har infriats under året. Risken att behöva infria ett borgensåtagande bedöms som låg.

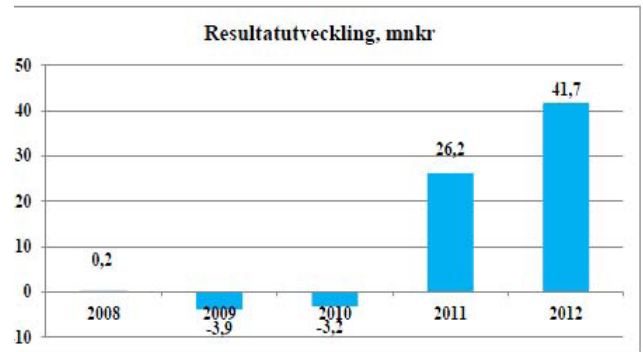
Avstämning finansiella mål

Enligt kommunallagen ska budgeten upprättas så att skatteintäkter och avgifter överstiger verksamhetens kostnader. Målet har uppnåtts. Nettokostnaderna uppgår till 705,5 mnkr medan skatteintäkter och bidrag uppgår till 741,7 mnkr. Nettokostnadens andel av skatteintäkter och bidrag uppgår till 95,1 procent. I budgeten för 2012 har följande finansiella mål angivits. Årets resultat ska uppgå till minst 15 mnkr. Målet är uppfyllt, årets resultat är 41,7 mnkr. Årets investeringar ska finansieras med egna medel till 70 procent, ej år 2012 och 2013. Målet är uppfyllt med en självfinansieringsgrad av 84,5 procent.

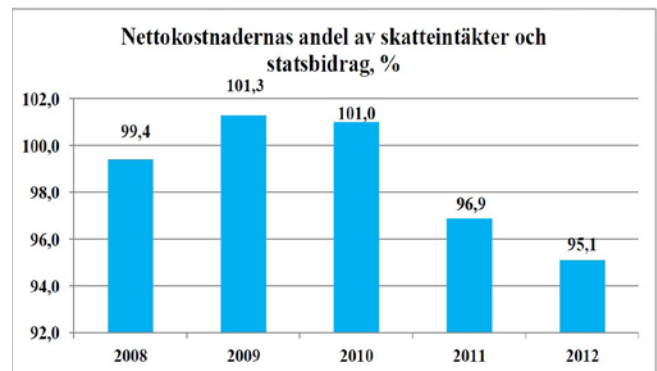
Låneskulden får högst öka till 425 mnkr till år 2013, låneskulden ska minska från och med år 2014. Målet är uppfyllt med en låneskuld av 256,1 mnkr för kommunens finansiering och 360 mnkr inklusive vidareutlåning.

Årets pensionskostnader, mnkr	2012	2011
Avsatt till pensioner	0,9	0,1
Löneskatt på avsättning till pensioner	0,5	0,3
Avgiftsbestämd del av årets intjänade pension	18,4	17,9
Löneskatt på avgifts bestämd pension	4,5	4,3
Årets pensionsutbetalningar	17,8	18,0
Löneskatt på årets pensionsutbetalningar	4,2	4,4
Årets pensionskostnad	46,3	45,1
Pensionsförpliktelser, mnkr	2012	2011
Avsättning i balansräkning	37,4	35,3
Löneskatt på avsättning	9,1	8,6
Ansvarsförbindelse	299,7	298,8
Löneskatt på ansvarsförbindelse	72,7	72,4
Totalt pensionsförpliktelser	418,9	415,1
Placerade pensionsmedel, marknadsvärde	132,6	118,0
Placerade pensionsmedel, bokfört värde	120,1	111,7
Återlån, jämfört med marknadsvärde	286,3	296,6

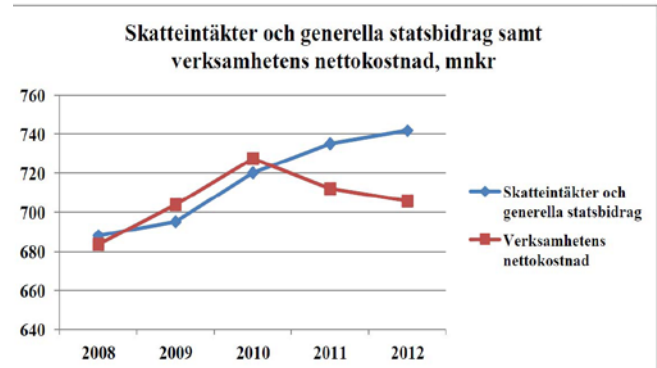
Bild



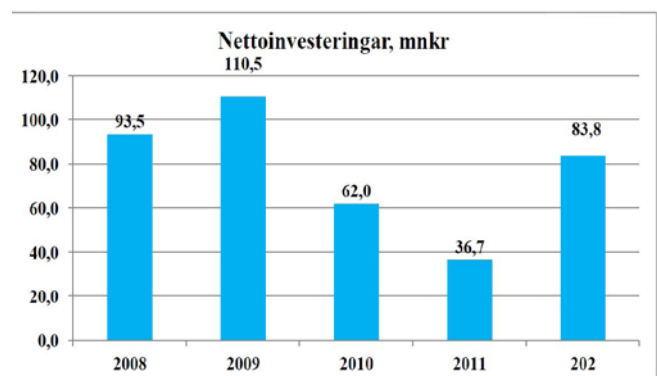
Bild



Bild



Bild



Budgetföljsamhet och prognossäkerhet, mnkr

	Årsutfall 2012	Årsbudget 2012	Budget- avvikelse	Årsprognos 2012 tert 2	Prognos- avvikelse
Utfall, budget och årsprognos					
Verksamhetens intäkter	159,4	129,7	29,7	157,2	12,9
Verksamhetens kostnader	-839,8	-796,1	-43,7	-844,9	-17,2
Avskrivningar	-25,1	-28,0	2,9	-25,1	0,7
Skatteintäkter och utjämnung	741,7	736,7	5,0	743,3	8,6
Finansnetto	5,5	-2,7	8,2	2,5	2,7
Resultat	41,7	39,6	2,1	33,0	7,7
Nämndernas nettokostnader samt prognosavvikelse, tkr	Årsutfall 2012	Årsbudget 2012	Prognos- avvikelse 201204	Prognos- avvikelse 201208	Bokslut- avvikelse 2012
Nämnder					
Kommunstyrelse	69,3	68,1	0,0	-2,5	-1,2
Revision	0,8	0,8	0,0	0,0	0,0
Överförmyndarnämnd	1,8	1,4	-0,2	-0,2	-0,4
Teknik- och servicenämnd	78,8	70,0	-10,4	-13,1	-8,8
Kultur- och fritidsnämnd	29,6	29,3	-0,3	-0,4	-0,3
Barn- och utbildningsnämnd	271,3	277,2	-1,2	-2,0	5,9
Socialnämnd	47,5	31,5	-8,0	-11,0	-16,0
Omsorgsnämnd	217,0	214,3	-2,3	-4,9	-2,7
Miljö- och byggnämnd	2,9	2,5	-0,1	-0,3	-0,4
Finansförvaltningen	-760,6	-734,6	9,1	27,8	26,0
Summa	-41,7	-39,6	-13,4	-6,6	2,1

Bild 5

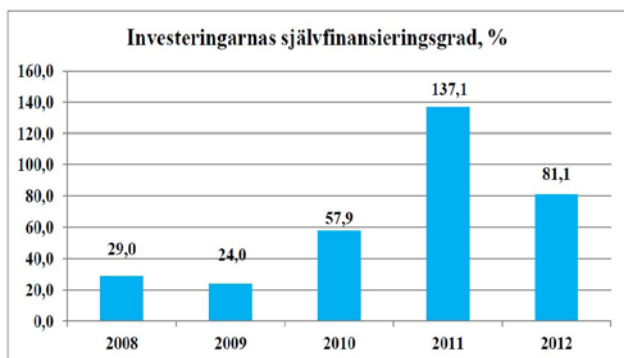


Bild 7

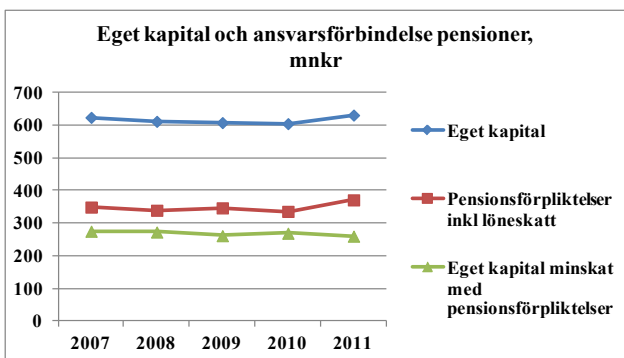


Bild 6

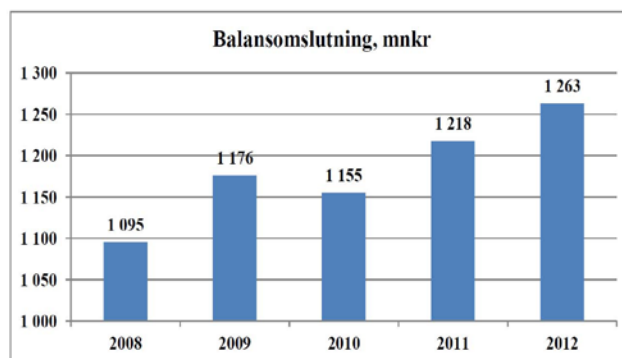
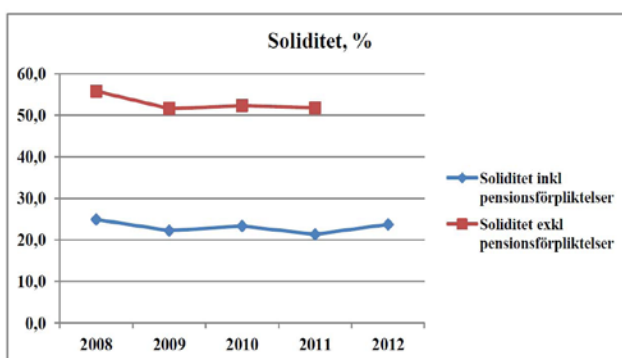


Bild 8



Fem år i sammandrag

	2012	2011	2010	2009	2008
Folkmängd 31/12	15 403	15 397	15 473	15 538	15 551
Kommunal utdebitering per 100 kr	21,86	22,27	22,27	22,27	22,27
Verksamhetens nettokostnader, mnkr	-705,5	-712,3	-727,7	-704,1	-683,8
Skatteintäkter och generella statsbidrag, mnkr	741,7	735,3	720,4	695,4	688,2
Verksamhetens nettokostnader i procent av skatteintäkter	95,1	96,9	101,0	101,3	99,4
Finansnetto, mnkr	5,5	3,2	4,0	4,9	-4,2
Årets resultat, mnkr	417,7	26,2	-3,2	-3,9	0,2
Nettoinvesteringar, mnkr	83,8	36,7	62,0	110,5	93,5
Självfinansieringsgrad, investeringar i procent	81,1	137,1	57,9	24,0	29,0
Tillgångar totalt, mnkr	1 263,4	1 217,8	1 155,0	1 176,2	1 095,2
Tillgångar per invånare, kr	82 021	79 093	74 646	75 698	70 426
Skulder, avsättningar totalt, mnkr	591,5	587,5	551,0	568,9	484,1
Skulder per invånare, kr	38 401	38 157	35 610	36 613	31 130
Ansvarsförbindelse för pensioner inkl. löneskatt, mnkr	372,4	370,7	335,5	346,2	338,9
Per invånare, kr	24 177	24 076	21 683	22 281	21 793
Eget kapital totalt, mnkr	671,9	630,3	604,1	607,3	611,1
Eget kapital per invånare, kr	43 621	40 937	39 042	39 085	39 297
Soliditet inklusive ansvarsförbindelse för pensioner i procent	23,7	21,3	23,3	22,2	24,9
Personal					
antal årsarbetare, totalt	1 209	1 126	1 168	1 234	1 185
löner, mnkr	389,2	383,2	388,0	394,8	388,1
Vimmerby kommunkoncern					
Årets resultat, mnkr	50,8	36,6	-62,6	-14,1	15,5
Eget kapital, mnkr	644,8	594,1	557,4	620,0	598,6
Soliditet inklusive ansvarsförbindelse för pensioner i procent	16,8	14,2	14,7	17,0	18,3
Nettoinvesteringar, mnkr	99,2	71,9	96,0	243,1	150,0
Antal årsarbetare, totalt	1 301	1 223	1 258	1 423	1 371

Härifrån kommer pengarna	Så används pengarna
Skatteintäkter, 643%	Personalkostnader, 65%
Generella statsbidrag och utjämning, 19%	Material, 4%
Taxor och avgifter, 4%	Hyror, 2%
Hyror och arrenden, 2%	Köp av verksamhet, 17%
Försäljningsmedel, 1%	Bidrag, 4%
Försäljning av verksamhet och ersättning för tjänster, 3%	Övriga tjänster, 5%
Övrigt, 8%	Avskrivningar, 3%

Resultaträkning, mnkr	Not	Vimmerby kommun		Kommunkoncern	
		2012	2011	2012	2011
Verksamhetens intäkter	1	159,4	144,5	370,2	359,6
Verksamhetens kostnader	2	-839,8	-834,2	-986,7	-983,8
Avskrivningar	3	-25,1	-22,6	-57,8	-54,1
Verksamhetens nettokostnader		-705,5	-712,3	-674,3	-678,3
Skatteintäkter	4	571,9	563,4	571,9	563,4
Generella statsbidrag och utjämning	5	169,8	171,9	169,8	171,9
Finansiella intäkter	6	19,3	17,5	10,7	8,4
Finansiella kostnader	7	-13,8	-14,3	-25,7	-27,9
Skatt uppskjuten	8	0,0	0,0	-1,6	-0,9
Årets resultat		41,7	26,2	50,8	36,6

Balansräkning, mnkr	Not	Vimmerby kommun		Kommunkoncern	
		2012	2011	2012	2011
Tillgångar					
Anläggningstillgångar					
Mark och byggnader	1	570,0	520,7	943,6	916,7
Maskiner och inventarier	2	34,2	35,8	331,4	331,0
Finansiella anläggningstillgångar	3	378,7	396,8	25,7	26,1
Summa anläggningstillgångar		982,9	953,3	1 300,7	1 273,8
Omsättningstillgångar					
Förråd		0,0	0,0	4,9	5,7
Fordringar	4	78,1	64,9	113,5	97,8
Kortfristiga placeringar	5	120,1	111,7	120,1	111,7
Kassa och bank	6	82,3	87,9	83,6	88,6
Summa omsättningstillgångar		280,5	264,5	322,1	303,8
Summa tillgångar		1 263,4	1 217,8	1 622,8	1 577,6
Eget kapital	7	671,9	630,3	644,8	594,1
Därav årets resultat		41,7	26,2	50,8	36,6
Avsättningar	8	46,5	43,9	94,5	87,8
Därav avsättningar för pensioner		46,5	43,9	47,9	45,3
Övriga avsättningar		0,0	0,0	46,6	42,5
Skulder					
Långfristiga skulder	9	360,0	360,0	699,0	712,0
Kortfristiga skulder	10	185,0	183,6	184,5	183,7
Summa skulder		545,0	543,6	883,5	895,7
Summa eget kapital, avsättningar och skulder		1 263,4	1 217,8	1 622,8	1 577,6
Ställda panter		0,0	0,0	0,3	0,3
Ansvarförbindelser	11	721,9	733,3	381,8	379,1
Därav pensionsförpliktelser		372,4	370,7	372,4	370,7
Därav övriga ansvarförbindelser			362,6	9,4	8,4

Kassaflödesanalys, mnkr

	Not	Vimmerby kommun		Kommunkoncern	
		2012	2011	2012	2011
Resultat efter finansiella poster		41,7	26,2	50,8	36,6
Justering för poster som inte ingår i kassaflödet		26,2	23,8	66,5	58,5
Kassaflöde från den löpande verksamheten före förändringar av rörelsekapital		67,9	50,0	117,3	95,1
Kassaflöde från förändringar i rörelsekapital					
Ökning(-)/Minskning(+) av förråd		0,0	0,0	0,8	-2,5
Ökning(-)/Minskning(+) av kortfristiga fordringar		-21,6	-21,5	-24,1	-27,3
Ökning(+)/Minskning(-) av kortfristiga skulder		1,4	-5,5	0,8	-7,6
Kassaflöde från den löpande verksamheten		47,7	23,0	94,8	57,7
Investeringsverksamheten					
Förvärv av materiella anläggningstillgångar	1	-82,2	-36,7	-97,4	-71,9
Försäljning av materiella anläggningstillgångar		10,8	9,2	10,3	9,2
Förvärv av finansiella anläggningstillgångar		-0,8	0,0	0,3	0,0
Kassaflöde från investeringsverksamheten		-72,2	-27,5	-86,8	-62,7
Finansieringsverksamheten					
Nyupplåning		80,0	160,0	80,0	160,0
Amortering av upptagna lån		-80,0	-120,0	-93,0	-122,5
Nyutlåning		0,0	-11,2	0,0	-8,4
Amortering av utlämnade lån		18,9	0,0	0,0	0,0
Kassaflöde från finansieringsverksamheten		18,9	28,8	-13,0	29,1
Summa kassaflöde		-5,6	24,3	-5,0	24,1
Periodens kassaflöde		-5,6	24,3	-5,0	24,1
Likvida medel vid årets början		87,9	63,6	88,6	64,5
Likvida medel vid periodens slut		82,3	87,9	83,6	88,6
Tilläggsupplysningar					
Poster som inte ingår i kassaflödet					
Avskrivning av anläggningstillgångar		25,1	22,6	57,8	54,1
Avsättning till pensioner		2,6	1,4	2,6	1,7
Ianspråktagande/avsättning övrigt		0,0	0,0	4,1	2,9
Realisationsvinster/förluster		-1,5	-0,2	2,0	-0,2
Nedskrivning finansiell anläggningstillgång			0,0	0,0	0,0
Summa		26,2	23,8	66,5	58,5

Redovisningsprinciper

Kommunen strävar efter att följa den kommunala redovisningslagen, de rekommendationer som lämnats av Rådet för kommunal redovisning samt vad som i övrigt kan anses som god redovisningssed.				
RKR-rekommendation	Rek. är uppfylld	Rek. är delvis uppfylld	Rek. är inte uppfylld	Kommentar
2.1 Särskild avtalspension och visstidspension	x			
3.1 Redovisning av extraordinära poster och upplysningar för jämförelseändamål	x			
4.2 Redovisning av skatteintäkter	x			
6.2 Redovisning av bidrag till infrastrukturella investeringar	x			Inte aktuellt
7.1 Upplysningar om pensionsmedel och pensionsförpliktelser	x			
8.2 Sammanställd redovisning	x			Vid upprättande av koncernredovisningen har kommunens redovisningsprinciper varit vägledande. Inga väsentliga avvikelser har noterats.
10.2 Avsättningar och ansvarsförbindelser	x			
11.2 Materiella anläggningstillgångar			x	Avskrivning aktiveras med ett års efter-släpning. Linjär avskrivning tillämpas, gräns för aktivering är ett basbelopp.
12.1 Redovisning av immateriella tillgångar	x			Inte aktuellt
13.1 Redovisning av hyres-/leasingavtal			x	Hyresavtal redovisas ej
14.1 Byte av redovisningsprinciper, ändringar i uppskattningar och bedömningar samt rättelser av fel	x			
15.1 Redovisning av lånekostnader	x			Huvudmetod används
16.2 Redovisning av kassaflöden	x			
17 Värdering av och upplysningar om pensionsförpliktelser	x			
18 Intäkter från avgifter, bidrag och försäljningar	x			
19 Nedskrivningar	x			
20 Redovisning av finansiella tillgångar och finansiella skulder	x			

Resultaträkningens noter

Not 1 Verksamhetens intäkter, mnkr	2012	2011
Kommunen		
Taxor och avgifter	32,2	28,3
Hyror och arrenden	18,5	18,0
Försäljningsmedel	13,8	14,2
Försäljning av verksamhet och ersättning för tjänster	23,0	22,7
Bidrag	50,2	58,7
Återbetalning av AFA-preimer 2007 och 2008	15,8	0,0
Övrigt	4,4	2,4
Realisationsvinst vid avyttring av tillgångar	1,5	0,2
	159,4	144,5
Koncernföretag		
Vimmerby kommun Förvaltnings AB, koncern	295,1	287,3
Övriga bolag	3,5	1,4
Avgår interna intäkter	-87,8	-73,6
Summa koncernen	370,2	359,6
Not 2 Verksamhetens kostnader, mnkr	2012	2011
Kommunen		
Lön,ersättningar och sociala avgifter	-514,4	-508,5
Årets avsättning till pensioner	-0,9	-0,1
Pensioner årets avgiftsbestämda del	-18,4	-17,9
Utbetalda pensioner	-17,8	-18,0
Löneskatt på pensionsavsättning	-0,5	-0,3
Löneskatt på pensioner avgiftsbestämd del	-4,5	-4,3
Löneskatt på utbetalda pensioner	-4,2	-4,4
Övriga personalkostnader	-5,3	-5,5
Personalkostnader	-566,0	-559,0
Material	-34,5	-33,5
Hyror	-15,2	-15,2
Köp av verksamhet	-146,5	-141,4
Bidrag	-32,0	-37,9
Övriga tjänster	-45,6	-47,2
Realisationsförlust vid avyttring av tillgångar	0,0	0,0
	-839,8	-834,2
Koncernföretag		
Vimmerby kommun Förvaltnings AB, koncern	-232,1	-221,8
Övriga bolag	-3,6	-1,4
Avgår interna kostnader	85,8	73,6
Summa koncernen	-989,7	-983,8

Not 3, Avskrivningar, mnkr		
Kommunen		
Mark, byggnader och tekniska anläggningar	-5,8	-17,4
Maskiner och inventarier	-19,3	-5,2
	-25,1	-22,6
Koncernföretag		
Vimmerby kommun Förvaltnings AB, koncern	-36,0	-38,0
Övriga bolag	0,0	0,0
Avgår interna kostnader	6,3	6,5
Summa koncernen	-54,8	-54,1
Not 4 Skatteintäkter, mnkr	2012	2011
Preliminära skatteintäkter	564,8	550,0
Slutavräkning föregående år	0,1	2,2
Preliminär slutavräkning innevarande år	7,0	11,2
	571,9	563,4
Not 5 Statsbidrag och utjämning, mnkr	2012	2011
Inkomstutjämning	139,5	142,9
Fastighetsavgift	25,4	22,3
Nivåjustering	7,6	15,8
Tillfälligt konjunkturstöd		0,0
Bidragsintäkter	172,5	181,0
Kostnadsutjämning	-9,7	-11,5
LSS-avgift	5,0	2,5
Mellankommunal utjämning hemsjukvård	2,0	-0,1
Bidragskostnader	-2,7	-9,1
	169,8	171,9
Not 6 Finansiella intäkter, mnkr	2012	2011
Kommunen		
Borgensavgift	0,9	0,9
Räntor på utlämnade lån	9,4	10,1
Räntor på likvida medel	0,5	0,5
Dröjsmålsräntor	0,1	0,1
Intäkter placerade pensionsmedel	8,3	5,8
Övriga finansiella intäkter	0,1	0,1
	19,3	17,5
Koncernföretag		
Vimmerby kommun Förvaltnings AB, koncern	1,6	1,8
Övriga bolag	0,0	0,0
Avgår interna intäkter	-10,2	-10,9
Summa koncernen	10,7	8,4

Not 7 Finansiella kostnader, mnkr	2012	2011
Kommunen		
Räntor på anläggningslån	-12,3	-13,1
Ränta på pensionsskuld	-1,3	-1,1
Övriga finansiella kostnader	-0,2	-0,1
	-13,8	-14,3
Koncernföretag		
Vimmerby kommun Förvaltnings AB, koncern	-22,0	-24,5
Övriga bolag	0,0	0,0
Avgår interna intäkter	10,1	10,9
Summa koncernen	-25,7	-27,9
Not 8 Skatter, mnkr	2012	2011
Koncernföretag		
Uppskjuten skattekostnad	-1,6	-0,9

Kassaflödesanalysens noter, mnkr

Not 1 Förvärv av finansiella och materiella anläggningstillgångar	2012	2011
Kommunkoncernen		
Vimmerby kommun	82,2	36,7
Vimmerby Energi & Miljö AB	30,9	31,6
Vimarhem AB	4,8	4,1
Vimmerby Industrifastigheter AB	0,0	2,9
	117,9	75,3
Avgår interna poster	-20,5	-3,4
	97,4	71,9

Balansräkningens noter

Not 1 Mark och byggnader, mnkr	Vimmerby kommun		Kommun koncern	
	2012-12-31	2011-12-31	2012-12-31	2011-12-31
Ingående anskaffningsvärde	661,3	637,0	1 190,6	1 151,9
Nyanskaffningar	48,1	29,2	42,8	43,6
Försäljning och utrangering	-11,4	-10,6	-11,7	-10,6
Omklassificering	0,0	5,7	0,0	5,7
Utgående anskaffningsvärde	698,0	661,3	1 221,7	1 190,6
Ingående ackumulerade avskrivningar	-144,2	-128,4	-279,6	-251,7
Försäljning och utrangering	2,7	1,6	0,8	1,6
Årets avskrivningar	-19,3	-17,4	-32,1	-29,5
Utgående ackumulerade avskrivningar	-160,8	-144,2	-310,9	-279,6
Ingående pågående investeringar	3,6	7,8		
Nyanskaffningar	29,2	1,5		
Omklassificering	0,0	-5,7		
Utgående pågående investeringar	32,8	3,6	32,8	5,7
Utgående bokfört värde	570,0	520,7	943,6	916,7
Avskrivningstider	5-50 år	5-50 år	3-67 år	3-67 år
Not 2 Maskiner och inventarier, mnkr	2012-12-31	2011-12-31	2012-12-31	2011-12-31
Ingående anskaffningsvärde	135,3	129,3	625,5	608,7
Nyanskaffningar	4,8	6,0	16,5	16,8
Försäljning och utrangering	-0,8	0,0	-2,5	0,0
Utgående anskaffningsvärde	139,3	135,3	639,5	625,5
Ingående ackumulerade avskrivningar	-99,5	-94,3	-306,5	-281,9
Försäljning och utrangering	0,2	0,0	3,0	0,0
Årets avskrivningar	-5,8	-5,2	-25,6	-24,6
Utgående ackumulerade avskrivningar	-105,1	-99,5	-329,1	-306,5
Pågående investeringar	0,0	0,0	21,0	12,0
Utgående bokfört värde	34,2	35,8	331,4	331,0
Avskrivningstider	3-12 år	3-12 år	3-12 år	3-12 år
Not 3 Finansiella anläggningstillgångar, mnkr	2012-12-31	2011-12-31	2012-12-31	2011-12-31
Långfristig utlåning koncernbolag	214,0	232,9		0,0
Långfristiga fordringar övrigt	13,8	13,8	14,1	14,3
Summa långfristig utlåning	227,8	246,7	14,1	14,3
Aktier				
Vimmerby kommun Förvaltnings AB	148,7	148,7	0,0	0,0
Varav nominellt värde aktier 6 100 tkr				
Varav överkursfond 20 000 tkr				
Varav övrigt aktieägartillskott 122 578 tkr				
Astrid Lindgrens Värld AB	0,0	0,0	10,4	10,4
Vimmerby Turism och Näringsliv AB	1,1	0,1	0,0	0,0

Kalmar läns Trafik AB	0	0,2	0,0	0,2
Kommuninvest i Sverige AB	0,8	0,8	0,8	0,8
Summa aktier	150,6	149,8	11,2	11,4
Övriga andelar	0,3	0,3	0,4	0,4
Summa värdepapper och andelar	150,9	150,1	11,6	11,8
	378,7	396,8	25,7	26,1
Not 4 Kortfristiga fordringar, mnkr	2012-12-31	2011-12-31	2012-12-31	2011-12-31
Kundfordringar	16,7	12,7	37,4	28,4
Interimsfordringar	9,7	5,3	26,3	19,2
Fordringar koncernbolag	8,5	5,1	0,0	0,0
Övriga kortfristiga fordringar	43,2	41,8	49,8	50,2
	78,1	64,9	113,5	97,8
Not 5 Kortfristiga placeringar, mnkr	2012-12-31	2011-12-31	2012-12-31	2011-12-31
Placering av pensionsmedel via KLP				
Aktier anskaffningsvärde	58,6	54,1	58,6	54,1
Obligationer	56,1	53,2	56,1	53,2
Banktillgodohavande	4,8	3,7	4,8	3,7
Upplupna ränteintäkter	0,6	0,7	0,6	0,7
Köpta ej likviderade värdepapper		0,0		0,0
	120,1	111,7	120,1	111,7
Aktiernas marknadsvärde är 69 752 tkr vari ingår orealiserat resultat 11 157 tkr. Obligationernas marknadsvärde utgör 57.440 tkr. Utbetalat för placering via KLP 51 000 tkr. Totalt marknadsvärde 2012-12-31, 132.629 tkr. Värdeökning under året utgör 8.400 tkr. I finansiella kostnader ingår förvaltningsavgift med 130 tkr.				
Not 6 Kassa och bank, mnkr	2012-12-31	2011-12-31	2012-12-31	2011-12-31
Kassa, bank, postgiro	82,3	87,9	83,6	88,6
	82,3	87,9	83,6	88,6
Not 7 Eget kapital, mnkr	2012-12-31	2011-12-31	2012-12-31	2011-12-31
Ingående balans	630,2	604,1	594,0	557,5
Årets resultat	41,7	26,2	50,8	36,6
	671,9	630,3	644,8	594,1
Not 8 Avsättningar, mnkr	2012-12-31	2011-12-31	2012-12-31	2011-12-31
Pensionsavsättning ingående värde	35,3	34,1	36,3	35,0
Pensionsutbetalningar	-5,1	-6,8	-5,1	-6,8
Nyintjänad pension	2,2	2,4	2,2	2,4
Ränte- och beloppsuppräknings	2,7	2,6	2,7	2,6
Övrigt	2,3	0,3	2,3	0,4
Pensionsavsättning utgående värde,	37,4	32,6	38,4	33,6
Ökning på grund av ändrad diskonteringsränta	0,0	2,7	0,0	2,7
	37,4	35,3	38,4	36,3
Aktualiseringsgrad 90 %				
Löneskatt på pensionsavsättning ingående värde	8,6	8,3	9,0	8,6
Löneskatt på årets pensionsavsättning	0,5	-0,4	0,5	-0,3
Löneskatt utgående värde	9,1	7,9	9,5	8,3

Ökning på grund av ändrad diskonteringsränta	0,0	0,7	0,0	0,7
	9,1	8,6	9,5	9,0
Summa pensionsavsättning inklusive löneskatt	46,5	43,9	47,9	45,3
Uppskjuten skatteskuld	0,0	0,0	31,9	30,7
Övrigt	0,0	0,0	14,7	11,8
	46,5	43,9	94,5	87,8
Not 9 Långfristiga skulder, mnkr	2012-12-31	2011-12-31	2012-12-31	2011-12-31
Ingående låneskuld	360,0	320,0	712,0	674,5
Nya lån	80,0	80,0	80,0	80,0
Amortering/omsättning lån	-80,0	-40,0	-93,0	-42,5
	360,0	360,0	699,0	712,0
För koncernens samtliga externa lån 2012 redovisas i nedanstående tabell kapitalbindningsstruktur. Här redovisas även räntebindningspositioner, d v s hur stor del av totalvolymen som inklusive derivater har räntebindning till respektive kalenderår.				
År	Kapital- bindning	Räntebind- ning		
2013	179,0	211,0		
2014	162,0	100,0		
2015	138,0	110,0		
2016	99,0	123,0		
2017	121,0	125,0		
2018	0,0	0,0		
2021		30,0		
Not 10 Kortfristiga skulder, mnkr	2012-12-31	2011-12-31	2012-12-31	2011-12-31
Leverantörsskulder	40,4	34,8	71,4	69,2
Semsterlöneskuld och övertidsskuld	34,4	35,8	37,6	39,0
Årets pensioner avgiftsbestämd del	17,7	17,4	17,7	17,4
Löneskatt pensioner avgiftsbestämd del	4,3	4,2	4,3	4,2
Interimsskulder	25,5	23,3	34,8	34,8
Skulder koncernbolag	47,6	55,8	0,0	0,0
Övriga kortfristiga skulder	15,1	12,3	18,7	19,1
	185,0	183,6	184,5	183,7

Not 11 Ansvarförbindelser, mnkr	2012-12-31	2011-12-31	2012-12-31	2011-12-31
Borgensåtaganden				
Kommunägda företag				
Bostadsföretag	309,0	322,0	0,0	0,0
Övriga företag	31,4	31,4	0,0	0,0
Summa	340,4	353,4	0,0	0,0
Extern borgen				
Bostadsändamål	0,6	0,7	0,6	0,7
Övrig borgen och åtagande	39,1	8,5	8,8	7,7
Summa	9,1	9,2	9,4	8,4
Totalt borgensåtaganden	349,5	362,6	9,4	8,4
Infriande av borgen	0,0	0,0	0,0	0,0
<p>Vimmerby kommun har 1997-05-26, KF § 56, ingått en solidarisk borgen såsom för egen skuld för Kommuninvest i Sverige AB:s samtliga nuvarande och framtida förpliktelser. Samtliga 274 kommuner som per 2012-12-31 var medlemmar i Kommuninvest ekonomisk förening har ingått likalydande borgensförbindelser. Mellan samtliga medlemmar i Kommuninvest ekonomisk förening har ingåtts ett regressavtal som reglerar fördelningen av ansvaret mellan medlemskommunerna vid ett eventuellt i anspråktagande av ovan nämnd borgensförbindelse. Enligt regressavtalet ska ansvaret fördelas dels i förhållande till storleken på de medel som respektive medlemskommun lånat av kommuninvest i Sverige AB, dels i förhållande till storleken på medlemskommunernas respektive insatskapital i Kommuninvest ekonomisk förening.</p> <p>Vid en uppskattning av den finansiella effekten av Vimmerby kommuns ansvar enligt ovan nämnd borgensförbindelse kan noteras att per 2012-12-31 uppgick Kommuninvest i Sverige AB:s totala förpliktelser till 268 008 533 162 kronor och totala tillgångar till 272 786 307 725 kronor. Kommunens andel av de totala förpliktelserna uppgick till 937 316 344 kronor och andelen av de totala tillgångarna uppgick till 954 296 092 kronor.</p>				
Pensionsförpliktelser				
Aktualiseringsgrad 90 %				
Pensionsförpliktelser ingående värde	298,8	270,5	298,8	270,0
Pensionsutbetalningar	-12,7	-11,4	-12,7	-11,4
Ränte- och beloppsuppräknings	13,5	7,1	13,5	7,1
Bromsen	0,0	8,7	0,0	8,7
Övrigt	0,1	1,6	0,1	1,6
Pensionsförpliktelser utgående värde	299,7	276,5	299,7	276,0
Ökning på grund av ändrad diskonteringsränta	0,0	22,3	0,0	22,3
	299,7	298,8	299,7	298,3
Löneskatt på pensionsavsättning ingående värde	72,4	65,5	72,4	65,5
Löneskatt förändring	0,3	1,5	0,3	1,5
Löneskatt utgående värde	72,7	67,0	72,7	67,0
Ökning på grund av ändrad diskonteringsränta	0,0	5,4	0,0	5,4
	72,7	72,4	72,7	72,4
Summa pensionsförpliktelser inklusive löneskatt	372,4	370,7	372,4	370,7
I Vimmerby kommun finns särskilt avtal med en anställd. Åtagande på grund härav uppgår till 1,7 mnkr och ingår i övrig borgen ovan.				
Totalt ansvarförbindelser	721,9	733,3	381,8	379,1

Kommunens investeringsredovisning, tkr

Verksamhetsområde		Nettoutgift 2012	Budget 2012	Avvikelse 2012
Kommunstyrelsen				
03-08	Kommunstyrelseförvaltningen, adm	-195	5 475	5 670
22	Stadshus inventarier	28	77	49
23	Markförvärv	25 847	20 969	-4 878
46	Utvecklingsprojekt Näs	44	370	326
88	Räddningstjänst	1 047	4 572	3 525
Teknik- och servicenämnden				
05	Teknisk administration	222	1 390	1 168
23	Exploatering	2 866	16 353	13 487
32	Väghållning	15 573	27 750	12 177
36	Skolskjutsar	65	228	163
49	Serviceenhet	0	220	220
20	Diverse fastigheter	953	4 015	3 062
22	Förvaltningsfastigheter	12	8 452	8 440
25	Grundskolor	3 089	15 704	12 615
25	Förskolor	23 229	32 493	9 264
25	Omsorgsverksamhet	3 874	86 157	82 283
25	Kök	1 096	3 402	2 306
14	Kostverksamhet inventarier	547	700	153
41	Parker	1 164	2 128	964
54	Dagvatten	62	3 100	3 038
Kultur- och fritidsnämnden				
23	Fastighetsförvärv	85	0	-85
32	Bekvämlighetsinrättning	0	360	360
41	Källängsparken	313	2 207	1 894
42	Idrottsanläggningar	49	3 032	2 983
69	Aulan, teatern	500	500	0
Socialnämnden				
69	Inventarier omsorgen	2 270	0	-2 270
69	Tekniska hjälpmedel	1 044	1 044	0
Summa nettoinvesteringar		83 784	240 698	156 914
Varav summa inkomster		1 094	0	-1 094
Varav summa utgifter		84 878	240 698	155 820
Fastighetsförsäljning		10 158	1 500	-8 658

Ord- och begreppsförklaringar

Anläggningskapital

Bundet eget kapital i anläggningar. Utgör skillnaden mellan anläggningstillgångar och långfristiga skulder.

Anläggningstillgångar

Fast och lös egendom avsedd att stadigvarande innehas.

Avskrivningar

Planmässig värdenedsättning av anläggningstillgångar.

Blandmodellen

Från och med 1998 års bokslut redovisas pensionskulden enligt blandmodellen. Det innebär att skuld uppkommen före 1998 ej längre ingår bland skulder utan är omförd till eget kapital och redovisas som en ansvarsförbindelse. Endast skuld från och med 1998 ingår i balansräkningen. Eventuella garantipensioner före 1998 ingår i skulden.

Eget kapital

Kommunens totala kapital består av:

Anläggningskapital, bundet kapital i anläggningar med mera.

Rörelsekapital, fritt kapital för framtida drift- och investeringsändamål.

Internränta

Kalkylmässig kostnad för det kapital, bundet i anläggnings- och omsättningstillgångar, som utnyttjas inom en viss verksamhet.

Kommunalskatt

Där beloppet kommunalskatt netto används ingår även avgifts- och bidragsutjämnings.

Kortfristiga skulder

Kortfristiga lån och skulder hänförliga till den löpande verksamheten.

Likviditet

Betalningsberedskap på kort sikt, förmåga att betala skulder i rätt tid.

Nettoinvesteringar

Investeringsutgifter efter avdrag för investeringsbidrag.

Nettokostnader

Driftkostnader efter avdrag för driftbidrag, avgifter och ersättningar. Finansieras med skattemedel.

Långfristiga skulder

Skulder överstigande ett år.

Nyckeltal

Mäter förhållandet mellan två storheter, till exempel likvida medel i procent av externa utgifter, likviditet.

Omsättningstillgångar

Lös egendom som inte är anläggningstillgångar.

Rörelsekapital

Skillnaden mellan omsättningstillgångar och kortfristiga skulder. Rörelsekapitalet avspeglar kommunens finansiella styrka.

Soliditet

Andelen eget kapital av de totala tillgångarna, det vill säga graden av egenfinansierade tillgångar.

Täckningsgrad

Andel av kostnader som finansieras via avgifter.



Vimmerby kommun
www.vimmerby.se