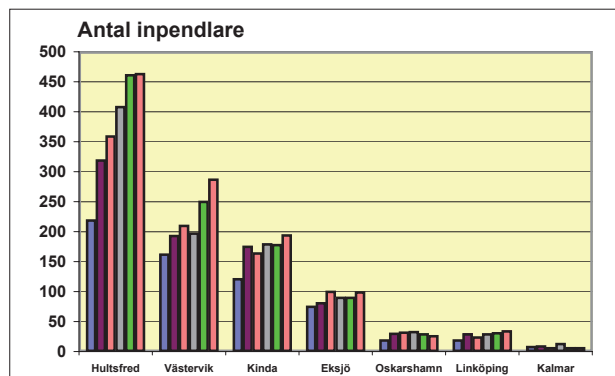
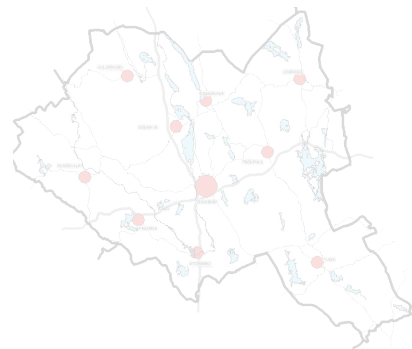




Lokal utvecklings- och översiktsplan 2007



Statistik



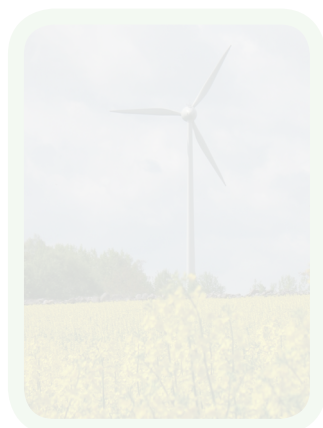
Tätortskartor

Fotograf: Tomas Persson

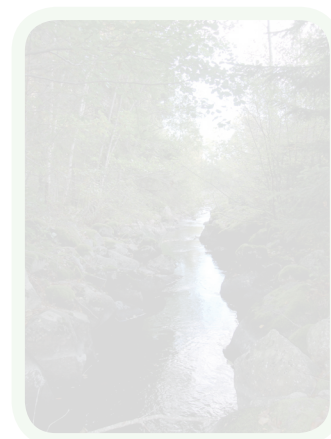


Naturvårdsprogram

Fotograf: Per Lindegård, Lansstyrelsen



Verksamhetskartor



Miljökonsekvens beskrivning

Uppdaterad statistikbilaga 2010

Statistikbilaga

Lokal utvecklings- och översiktsplan 2007
för Vimmerby kommun
Reviderad: 2010-05-18

Del 2a

Bilaga - STATISTIKBILAGA

utgör såväl underlag som fördjupning och ingår i
Lokal utvecklings- och översiktsplan 2007 – del 2a

INNEHÅLLSFÖRTECKNING

Befolkningsutveckling.....	3
Flyttningar.....	11
Näringsliv och arbetsmarknad.....	15
Pendling.....	23
Medelinkomst.....	31
Förvärvsfrekvens.....	33
Utbildning.....	36

Vimmerby kommuns befolkning 2009-12-31 är 15 538 personer.

Befolkningsutvecklingen för år 2009 är negativ med en befolkningsminskning på 13 personer.

På lång sikt har befolkningsutvecklingen i kommunen varit negativ.

År 2009 föddes 160 barn. 180 personer avled.

Vimmerby tätort har 7 933 invånare år 2009 och har ökat sin befolkning med 91 personer mellan åren 2000-2009.

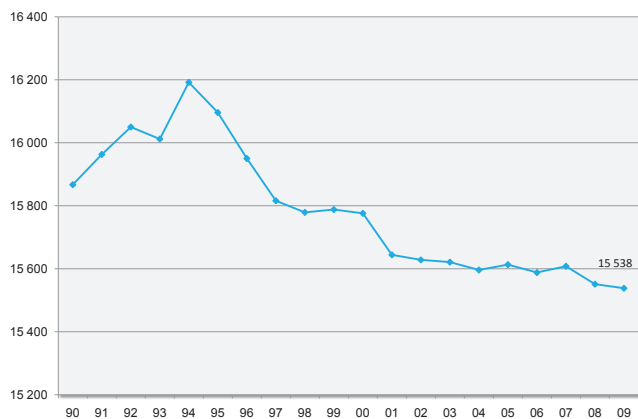
Endast Vimmerby och Frödinge tätorter har haft en positiv befolkningsutveckling 2000-2009.

Vimmerby och Frödinge församlingar har positiva befolkningsciffror mellan åren 2000-2009.

Befolkningsutveckling

År 2009 minskade kommunens befolkning med 13 personer, vilket ger en befolkning på 15 538 personer per 2009-12-31. På lång sikt har befolkningsutvecklingen i kommunen varit negativ. Befolkningsökningar syns i slutet av 1980-talet och början av 1990-talet samt 2005 och 2007.

Befolkningsutveckling i Vimmerby kommun 1990-2009.
Källa: SCB Befpak Tabell 111.

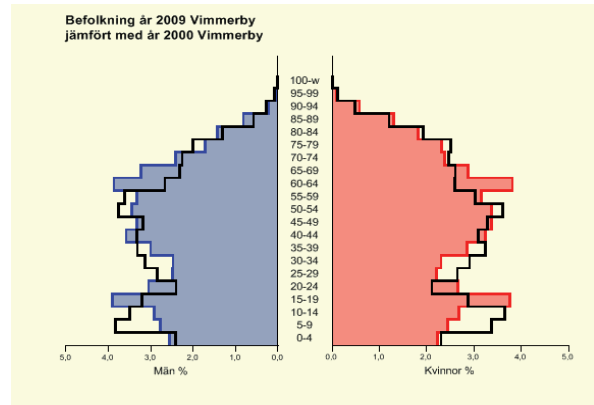


Befolkningsstatistikens karaktär innebär att slutet av 1990-talet och 2000-talet oftast givit positiva flyttnetton som dock inte förmått väga upp negativa födelsenetton. Negativa födelsenetton på mellan -21 (år 2004) till -79 personer (år 2001) har uppvisats för åren 1996-2009. Antalet födda åren 1996-2009 har legat mellan 122 (år 2008) till 160 (år 2009). År 2009 föddes 160 barn vilket är det högsta antalet födda sedan år 1995. Antalet döda är drygt 180 personer per år under den senaste tioårsperioden.

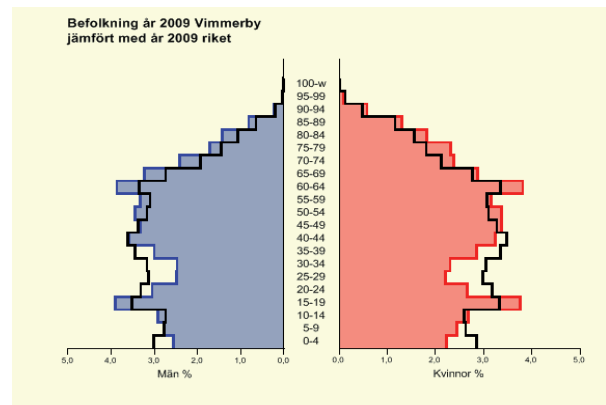
En jämförelse av Vimmerbys befolkningsstruktur mellan åren

2000 och år 2009 visar att kommunen idag har en mindre andel barn i åldern 5-14 år, större andel unga i åldern 15-24 år och en betydligt mindre andel yngre vuxna (25-39 år) än år 2000. I pyramiden syns också tydligt den stora 40-talistgenerationen som år 2009 är mellan 60-69 år gamla.

Befolkningspyramid för Vimmerby kommun.
Befolkningsstruktur år 2009 jämfört med år 2000.
Källa: Demografen



Befolkningspyramid för Vimmerby kommun år 2009 jämfört med riket år 2009.
Källa: Demografen



En jämförelse av Vimmerbys befolkningsstruktur med rikets i befolkningspyramiden ovan visar att Vimmerby har en avsevärt lägre andel 20-44 åringar än riket.

Åren 2000-2009 ökar Vimmerby tätort med 1,2 procent eller 91 personer. Frödinge tätort ökar med 7,1 procent eller 25 personer. Kommunens övriga större tätorter visar befolkningsminskningar. Storebro har minskat med 33 personer och Södra Vi har minskat med 30 personer under tiden 2000-2009. De procentuellt sett största minskningarna har skett i de mindre tätorterna.

Vimmerby och Frödinge församlingar har ökat sin befolkning under perioden 2000-2009. De procentuellt sett största minskningarna har skett i Tuna (-14,1 procent), Rumskulla (-11,2 procent) och i Locknevi (-6,1 procent).

Befolkningsutveckling

Tabell över befolkningsutveckling i Vimmerby kommun 1976 - 2009. Källa: SCB Befpak Tabell 111.

År	Födda	Döda	F-D	In	Ut	I-U	Befolkning	Förändring
76	187	-198	-11	489	-553	-64	16 317	-75
77	179	-197	-18	515	-519	-4	16 293	-24
78	173	-201	-28	365	-422	-57	16 206	-87
79	169	-193	-24	504	-492	12	16 192	-14
80	170	-203	-33	503	-482	21	16 180	-12
81	155	-222	-67	343	-419	-76	16 039	-142
82	168	-185	-17	376	-436	-60	15 972	-67
83	148	-218	-70	375	-405	-30	15 869	-103
84	192	-203	-11	393	-413	-20	15 837	-32
85	169	-208	-39	379	-479	-100	15 702	-135
86	167	-227	-60	450	-507	-57	15 589	-113
87	194	-194	0	538	-501	37	15 630	41
88	192	-192	0	560	-499	61	15 688	58
89	202	-171	31	622	-496	126	15 846	158
90	211	-201	10	594	-584	10	15 867	21
91	221	-199	22	577	-502	75	15 963	96
92	236	-201	35	496	-444	52	16 050	87
93	213	-208	5	463	-506	-43	16 012	-38
94	206	-199	7	661	-488	173	16 192	180
95	179	-161	18	432	-546	-114	16 096	-96
96	153	-214	-61	484	-569	-85	15 950	-146
97	134	-184	-50	501	-586	-85	15 816	-134
98	136	-213	-77	603	-540	63	15 779	-37
99	140	-167	-27	539	-503	36	15 788	9
00	138	-178	-40	598	-568	30	15 776	-12
01	137	-216	-79	536	-589	-53	15 644	-132
02	140	-195	-55	573	-533	40	15 628	-16
03	149	-185	-36	556	-524	32	15 621	-7
04	158	-179	-21	574	-577	-3	15 596	-25
05	142	-185	-43	609	-545	64	15 613	17
06	142	-171	-29	623	-620	3	15 588	-25
07	152	-183	-31	648	-596	52	15 608	20
08	122	-175	-53	626	-630	-4	15 551	-57
09	160	-180	-20	613	-605	8	15 538	-13

Tabell över befolkningsutveckling i Vimmerby kommuns tätorter och samhällen 2000 - 2009. Källa: SCB Befolkning Tabell 1111.

Ort/folkmängd	2000	2001	2002	2003	2004	2005	2006	2007	2008	2009	Förändring antal 2000-2009	Förändring procent 2000-2009
	Djursdala	254	250	243	240	242	238	243	223	222		
Frödinge	353	359	359	345	350	359	379	374	374	378	25	7,1 %
Gullringen	574	575	574	583	566	559	567	550	566	552	-22	-3,8 %
Locknevi	78	86	82	86	83	89	84	83	75	73	-5	-6,4 %
Pelame	48	47	46	47	46	44	43	46	43	38	-10	-20,8 %
Rumskulla	207	201	197	201	193	198	200	185	176	176	-31	-15,0 %
Storebro	1 017	1 016	1 045	1 061	1 063	975	974	996	1 006	984	-33	-3,2 %
Södra Vi	1 222	1 214	1 190	1 189	1 195	1 197	1 182	1 205	1 195	1 192	-30	-2,5 %
Tuna	265	254	257	252	247	254	240	241	240	224	-41	-15,5 %
Vimmerby	7 842	7 796	7 765	7 802	7 765	7 842	7 866	7 899	7 886	7 933	91	1,2 %
Totalt	11 860	11 798	11 758	11 806	11 750	11 755	11 778	11 802	11 783	11 772	-88	-0,7 %

Tätorter enligt SCB = sammanhängande bebyggelse med högst 200 meter mellan husen och minst 200 invånare.

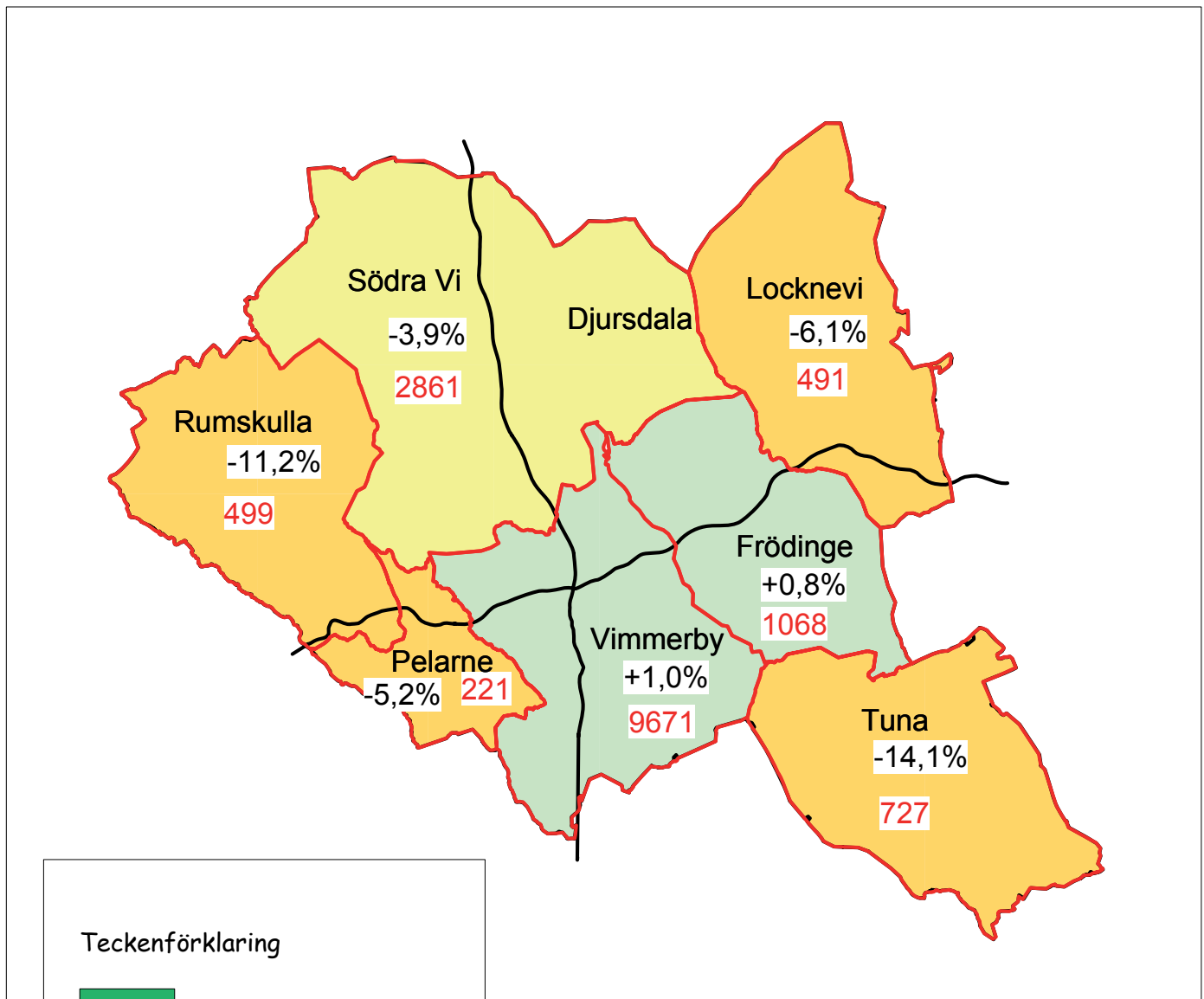
Befolkningsutveckling

Tabell över befolkningsutveckling i Vimmerby kommuns församlingar 2000 - 2009. Källa: SCB Befolk tabell 111.

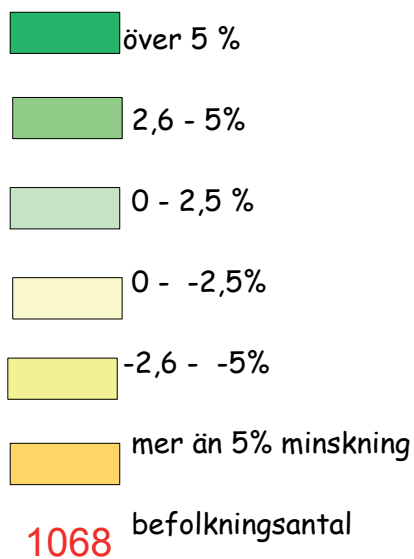
Församling/ folkmängd	2000	2001	2002	2003	2004	2005	2006	2007	2008	2009	Förändring antal 2000-2009	Förändring procent 2000-2009
	Vimmerby	9 576	9 539	9 547	9 609	9 589	9 601	9 615	9 656	9 636	9 671	95
Rumskulla	562	544	534	520	509	519	526	506	513	499	-63	-11,2 %
Pelarne	233	227	238	226	238	227	228	228	223	221	-12	-5,2 %
Frödinge	1 059	1 053	1 066	1 038	1 034	1 047	1 054	1 049	1 054	1 068	9	0,8 %
Locknevi	523	526	526	521	525	529	511	515	487	491	-32	-6,1 %
Djursdala	450	451	*	*	*	*	*	*	*	*	*	*
Södra Vi	2 527	2 484	*	*	*	*	*	*	*	*	*	*
Södra Vi--Djursdala	2 977	2 935	2 911	2 926	2 937	2 919	2 903	2 896	2 892	2 861	-116	-3,9 %
Tuna	846	820	806	781	764	771	751	758	746	727	-119	-14,1 %
Totalt	15 776	15 644	15 628	15 621	15 596	15 613	15 588	15 608	15 551	15 538	-238	-1,5 %

* Södra Vi och Djursdala församlingar 2002-01-01 sammanlagda till en församling benämnd Södra Vi-Djursdala församling

Befolkningsutveckling 2000-12-31 - 2009-12-31 församlingsvis i procent.



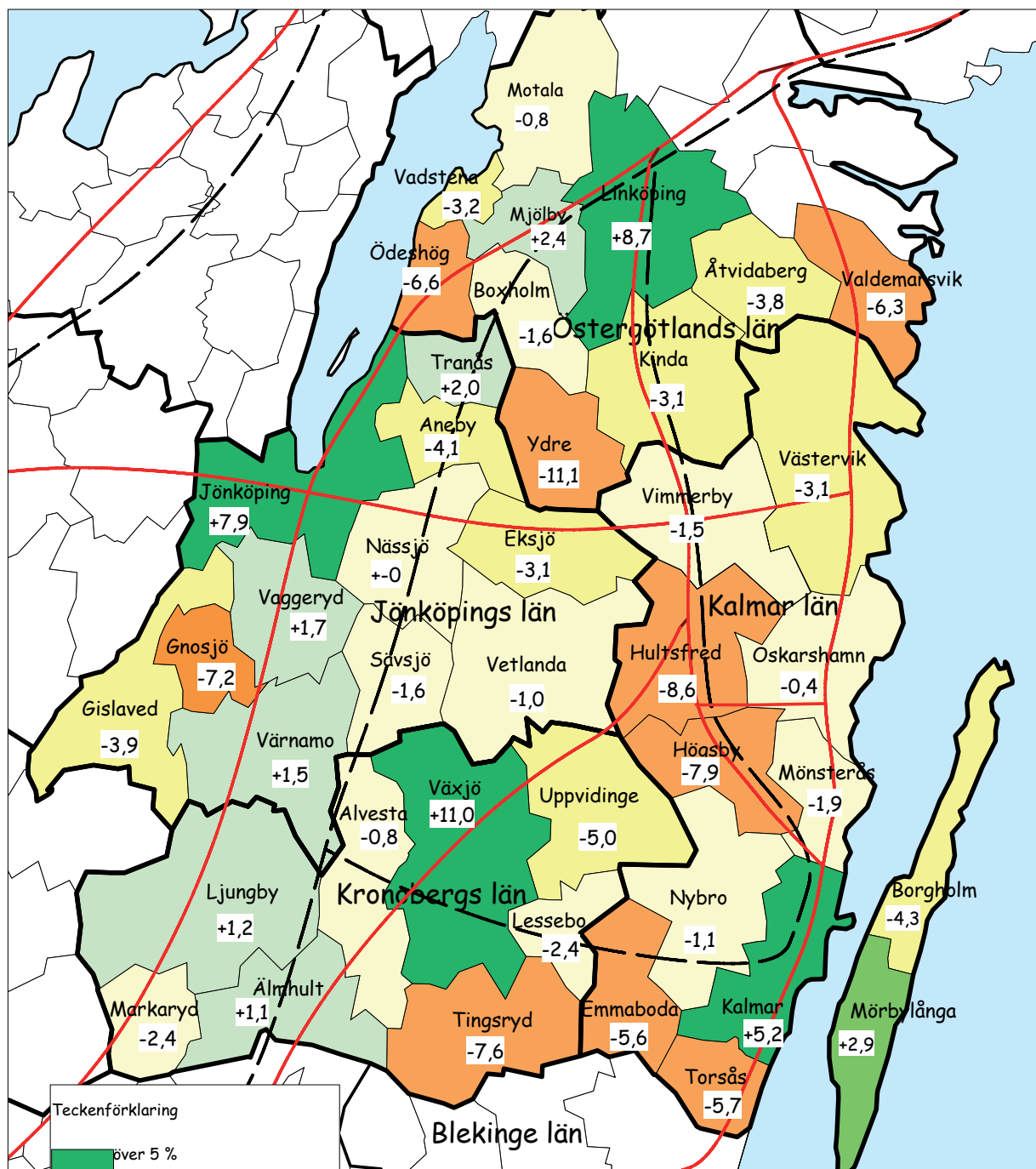
Teckenförklaring



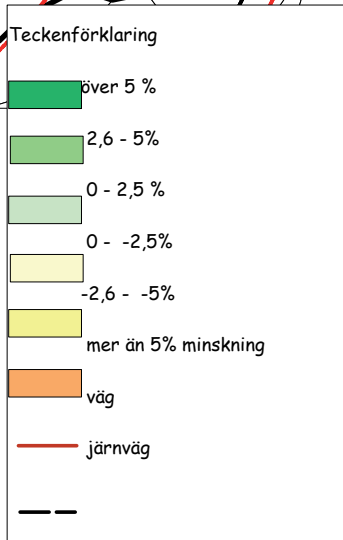
Totalt befolkningsantal 2009-12-31	15 538
Totalt befolkningsantal 2000-12-31	15 776
Total förändring 2000 - 2009	- 238
Total förändring 2000- 2009	- 1,5%

Befolkningsutveckling

BEFOLKNINGSUTVECKLING
2000-12-31 - 2009-12-31

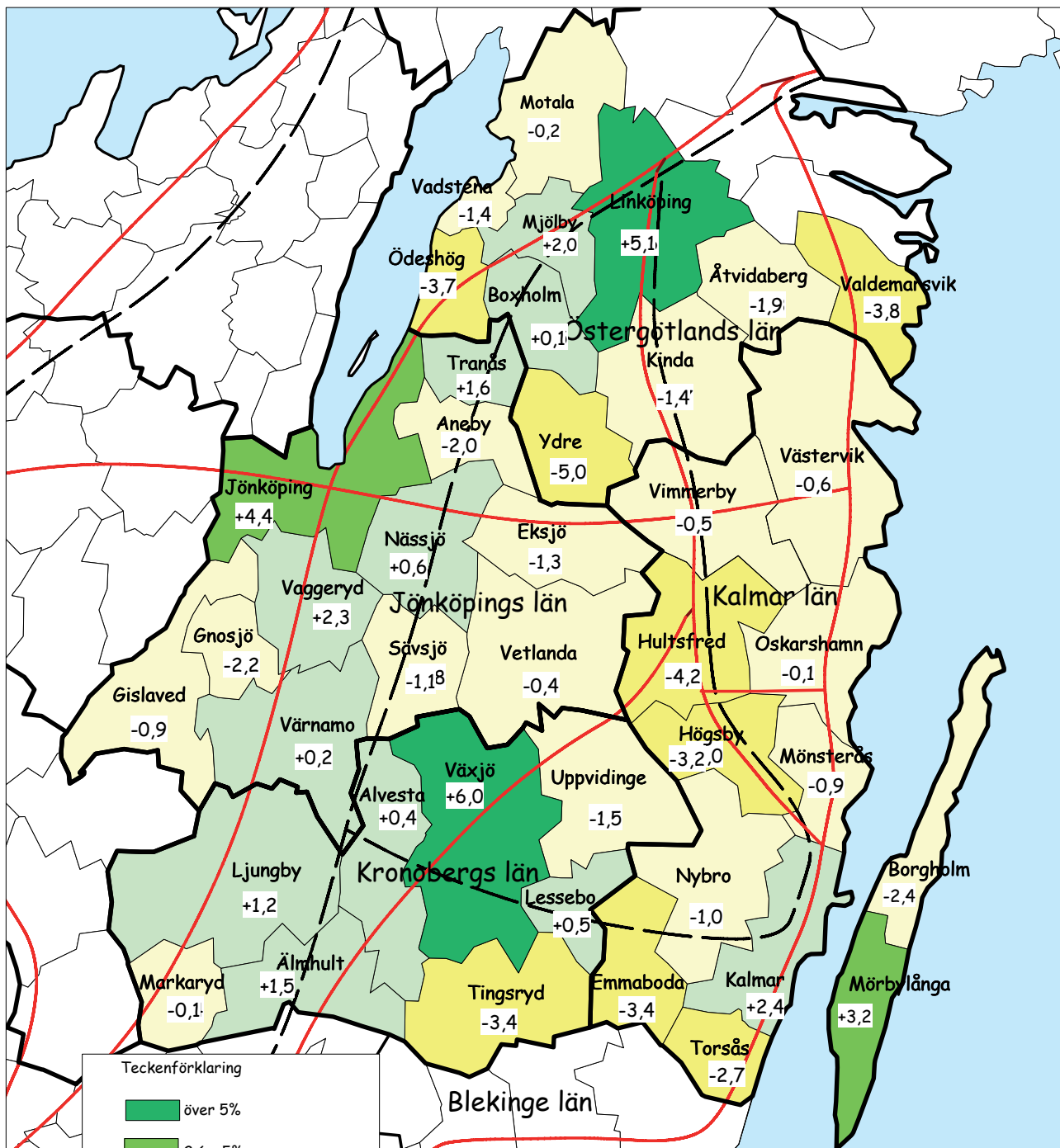


2010-03-03

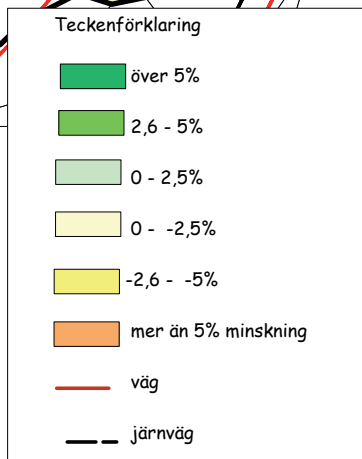


Källa: Demografen

BEFOLKNINGSUTVECKLING 2005-12-31 - 2009-12-31



2010-03-02



Källa: Demografen

Befolkningsutveckling

Befolkningsutvecklingen i Småland och södra Östergötland perioden 2000-2009 visar att det främst är regionala centra som ökat sin befolkning Växjö (+ 11 procent), Linköping (+8,7 procent), Jönköping (+7,9 procent) och Kalmar (+5,2 procent). Kartan visar även betydelsen av goda kommunikationer då kommuner längs E4 och stambanan visar befolkningsökningar. Ökningen i Mörbylånga kommun visar att boende på Öland är attraktivt. Sämst procentuell befolkningsutveckling har det under perioden varit i Ydre, Hultsfred och Högsby kommuner. Varken Vimmerby eller någon kommun i Vimmerbys omedelbara närhet ökar sin befolkning. Vimmerby har under perioden 2000-2009 minskat sin befolkning med 1,5 procent.

Befolkningsutvecklingen i Småland och södra Östergötland perioden 2005-2009 visar också den att störst procentuell befolkningsökning skett i regionala centra. För Kalmars del är boende på Öland attraktivt. För Vimmerby och dess närmaste grannar är befolkningsutvecklingen negativ under perioden 2005-2009. Av kommunerna i Kalmar län är det endast Kalmar och Mörbylånga som har ökat sin befolkning 2005-2009.

Stora positiva flyttnetton i förhållande till utlandet har gjort att kommunen det senaste decenniet oftast haft positiva flyttnetton.

De inrikes flyttnettona är negativa.

De negativa flyttnettona återfinns framför allt i åldersgruppen 15-19 år och 20-24 år.

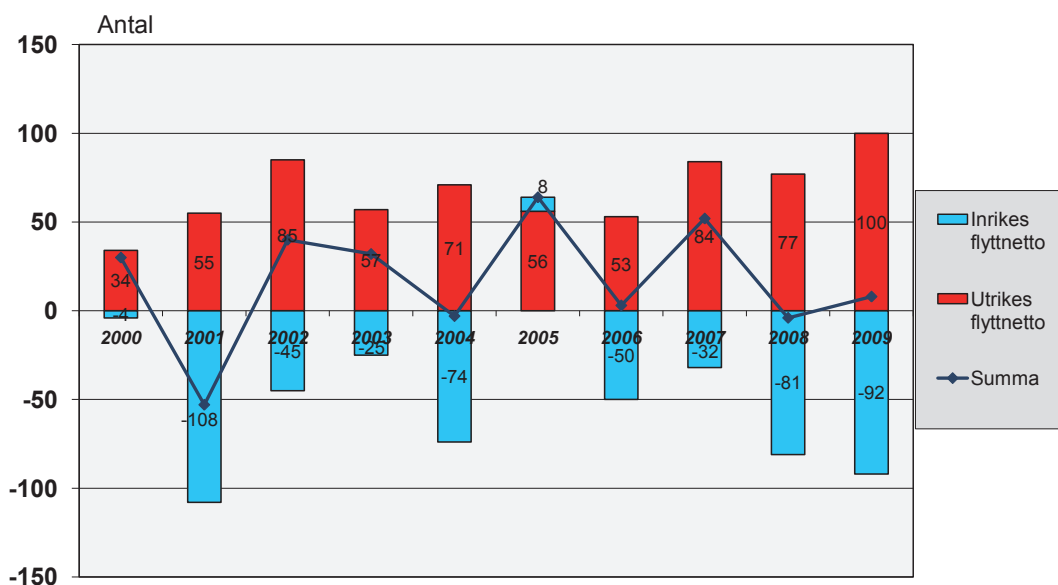
30-44 åringar och 45-64 åringar är grupper som oftast har positiva flyttnetton till kommunen. Likaså har gruppen 25-29 åringar oftast positiva flyttnetton.

De största nettoförlusterna av flyttare sker till Stockholms län, Västra Götalands län och Skåne län.

Flyttningar

De senaste åren har kommunen oftast positiva flyttnetton – som dock inte förmår att väga upp de negativa födelsetnettona. De inrikes flyttnettona är negativa, men stora positiva flyttnetton i förhållande till utlandet har bidragit till att få övervägande positiva siffror. År 2005 innebar ett positivt flyttnetto på 64 personer, det största positiva flyttnettot sedan 1994. Även år 2007 var flyttnettot högt, +52 personer. 2009 var flyttnettot positivt, + 8 personer.

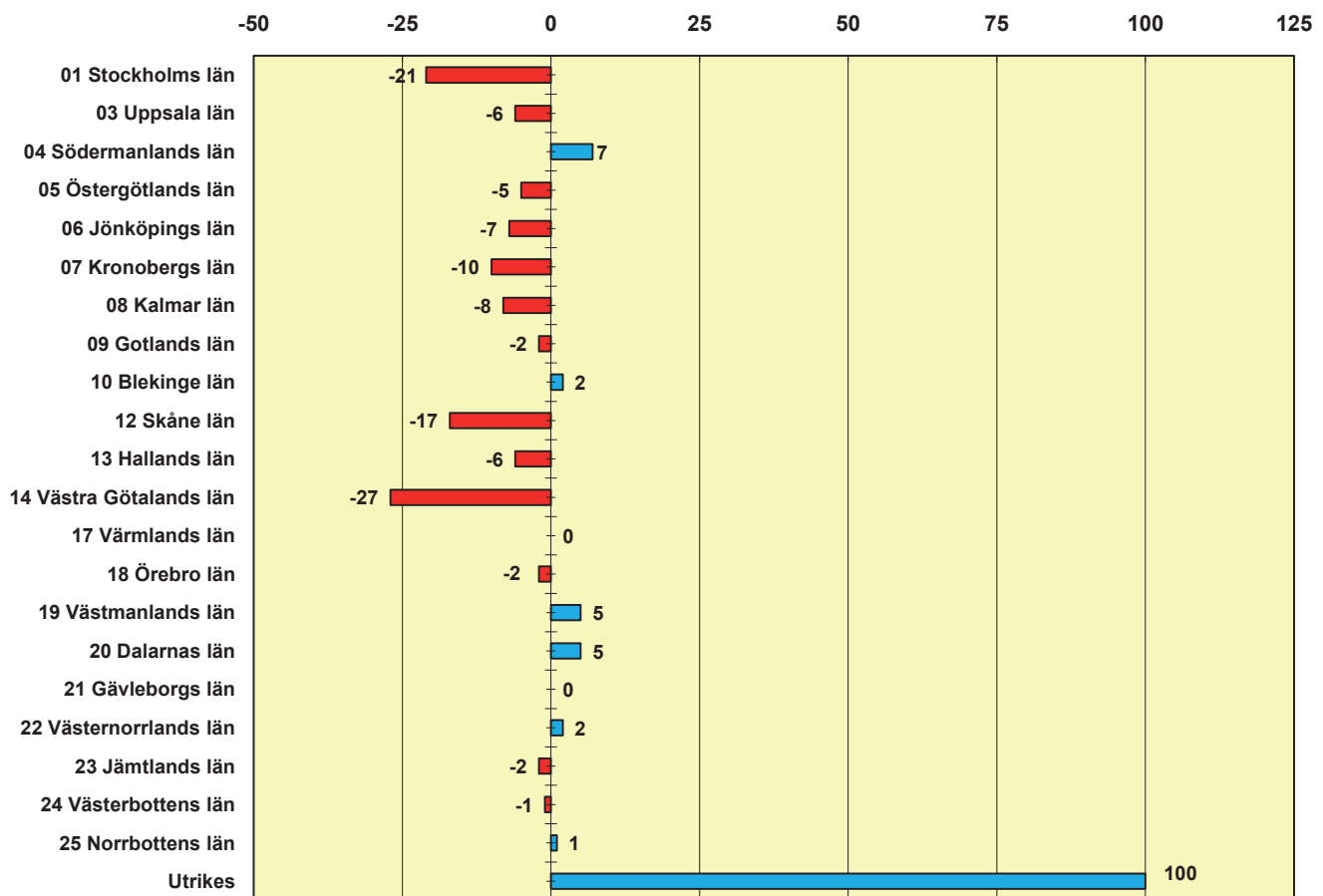
Vimmerby kommun in- och utrikes flyttnetto 2000 - 2009. Källa: SCB Befpak Tabell 105.3



Flyttningar

De största nettoförlusterna av flyttare sker till Stockholms län, västra Götalands län och Skåne län. Flyttnettot mot utlandet är 100 personer. Många av de inflyttande från utlandet kommer från Afghanistan, Irak, Polen och Tyskland. Vårt flyttnetto mot utlandet var år 2009 +100 personer.

Vimmerby kommun länsvis flyttningsnetto 2009. Källa: SCB Befpak Tabell 105.3

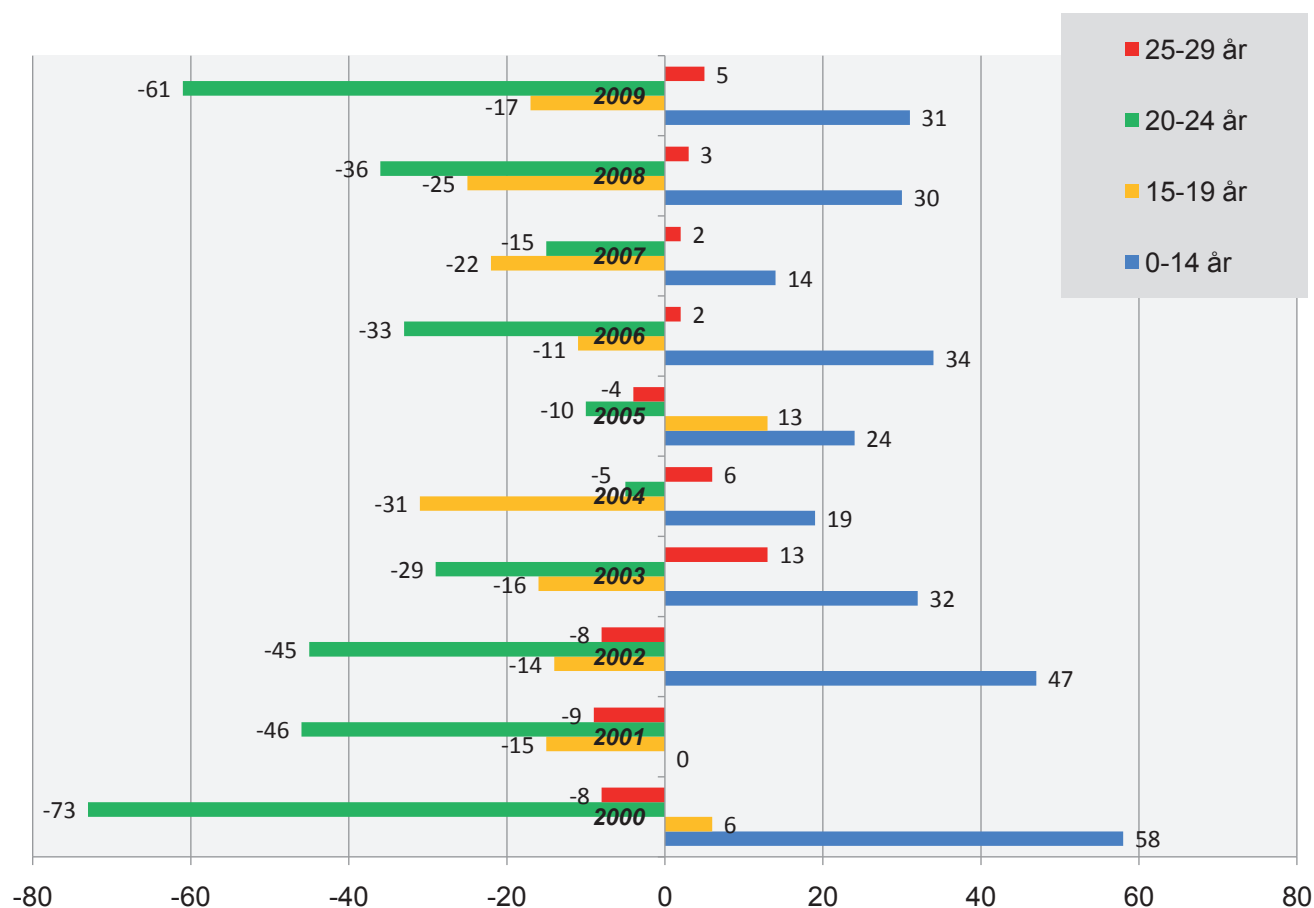


Inflyttningar från utlandet till Vimmerby kommun 2009. Källa: SCB Befpak Tabell 105

Land	Kvinnor	Män	Totalt
Afghanistan	2	10	12
Irak	6	8	14
Polen	6	2	8
Tyskland	14	10	24
Övriga länder	35	27	62
Totalt	63	57	120

De negativa flyttnettona återfinns framförallt i åldersgruppen 15-19 år och 20-24 år. 25-29-åringar har ofta positiva flyttnetton. Barn(familjer) har positiva flyttnetton.

Flyttnetto per åldersgrupp. Källa: SCB Befpak Tabell 105



Flyttströmmarna i slutet på 1990-talet och början på 2000-talet har varierat mellan cirka 500-600 in- och utflyttare per år. År 2006, 2008 och 2009 var både in- och utflyttning över 600 personer och en tendens till ökade flyttningsrörelser märks. Inflyttningen till kommunen har de fem senaste åren varit över 600 personer per år.

Flyttningar

Inflyttningarna till Vimmerby är mestadels flyttningar inom Kalmar län. Näst största gruppen är flyttande från utlandet, därefter kommer inflyttare från Östergötlands län.

Inflyttningar till Vimmerby kommun 2009. Källa: SCB Befpak Tabell 105

Län	Män	Kvinnor	Totalt
Stockholms län	22	23	45
Östergötlands län	47	45	92
Jönköpings län	19	18	37
Kronobergs län	5	9	14
Kalmar län	100	104	204
Skåne län	10	13	23
Västra Götalands län	10	8	18
Övriga län	28	32	60
Utlandet	57	63	120
Totalt	298	315	613

Utflyttningarna från kommunen går i första hand till övriga kommuner i Kalmar län. Många flyttar också till Östergötlands län. Tredje största utflyttningsslännet är Stockholms län.

Utflyttningar från Vimmerby kommun 2009. Källa: SCB Befpak Tabell 105

Län	Män	Kvinnor	Totalt
Stockholms län	36	30	66
Östergötlands län	41	56	97
Jönköpings län	26	18	44
Kronobergs län	11	13	24
Kalmar län	104	108	212
Skåne län	15	25	40
Västra Götalands län	21	24	45
Övriga län	27	30	57
Utlandet	11	9	20
Totalt	292	313	605

Under början av 2000-talet har Vimmerby haft lägre arbetslöshet än både riket och länet. I den nu rådande lågkonjunkturen har arbetslösheten i Vimmerby ökat mer än i både länet och riket. År 2009 var den totala öppna arbetslösheten i Vimmerby 4,2 procent.

Vimmerbys tillverkningsindustri står för ungefär 35 procent av kommunens arbetstillfällen vilket gör oss känsliga för konjunktursvängningar.

Antalet arbetstillfällen har sedan 1990-talets lågkonjunktur ökat kraftigt. År 2007 fanns 7 840 arbetstillfällen i kommunen. I den nuvarande låg-

konjunkturen minskar antalet arbetstillfällen och var år 2009 7 709.

61,9 procent av männen i kommunen arbetar inom näringsgrenarna tillverkningsindustri, handel och transport.

Kvinnornas arbetsmarknad är varierad. Största näringsgrenen är vård och omsorg som sysselsätter nästan 25 procent av kvinnorna.

Vimmerbys BRP/capita var 287 000 kronor år 2007. Rikssnitt för BRP är 335 000 kronor per capita.

Näringsliv/arbetsmarknad

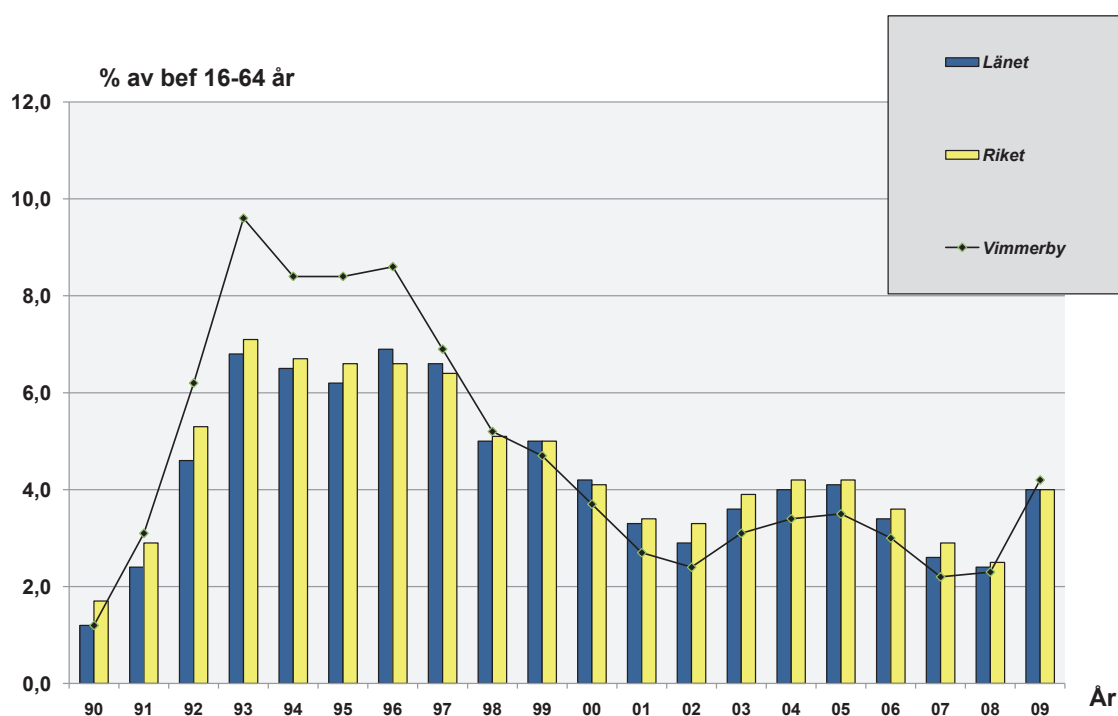
Vimmerbys arbetsmarknad uppvisar år 2009 en relativt öppen arbetslöshet på 4,2 procent i förhållande till länets 4,0 procent och rikets 4,0 procent. Den totala arbetslösheten (arbetslösa samt personer i program med aktivitetsstöd) uppgår till 6,7 procent för Vimmerby, 6,1 procent för länet och 6,0 procent för riket för år 2009. Under 1990-talets första del var Vimmerbys relativa öppna arbetslöshet betydligt över rikets och länets. Under slutet av 1990-talet och början av 2000-talet har däremot Vimmerby haft lägre arbetslöshetssiffror än både länet och riket. I den lågkonjunktur som nu råder är Vimmerbys arbetslöshetssiffror återigen högre än länet och riket.

Både på riks-, läns- och kommunnivå är arbetslösheten högre för män än för kvinnor.

I förhållande till riket är tillverkningsindustrin större i Vimmerby, 32,1 procent mot rikets 15,1 procent. Också jord- och skogsbruk samt fastighetsverksamhet är förhållandevis större i Vimmerby kommun än i riket. Utbildningssektorn samt personliga och kulturella tjänster ligger på rikets nivå. Övriga näringsgrenar har en relativt sett mindre andel i Vimmerby än på riksnivå.

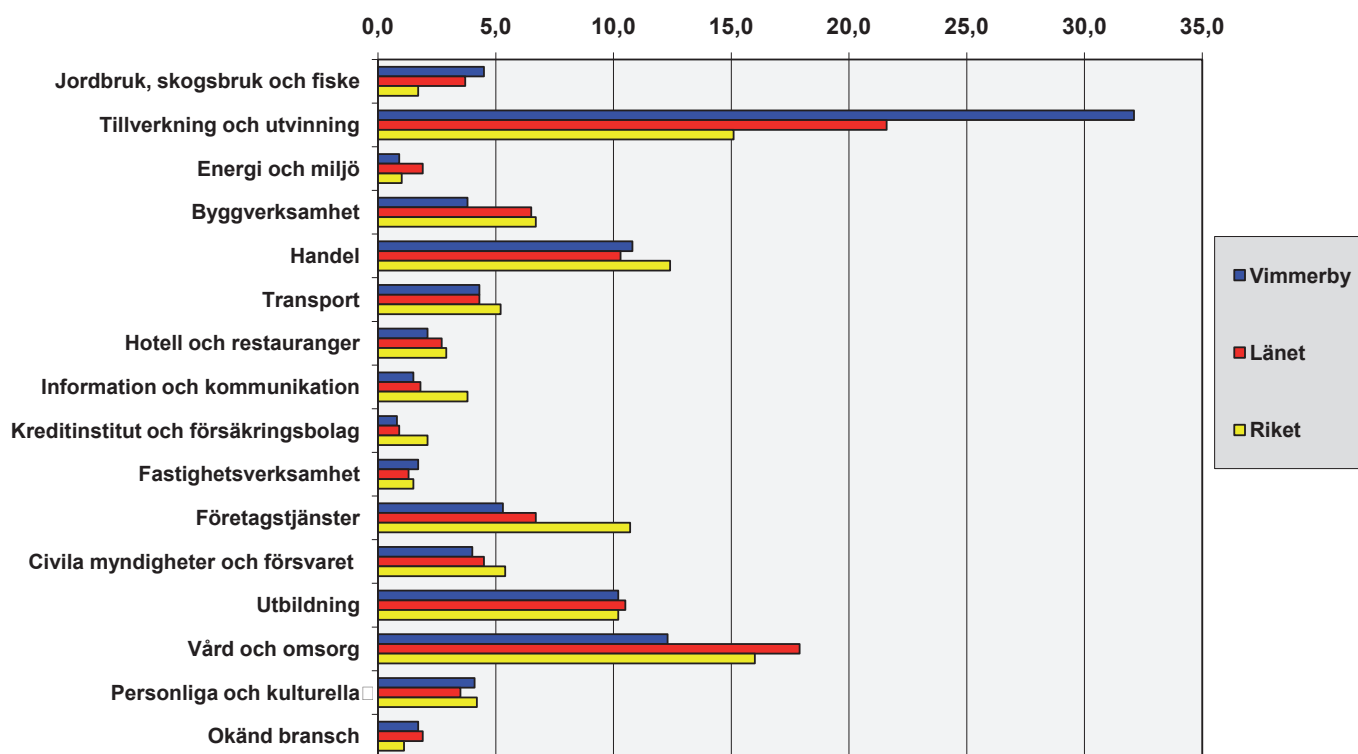
Vimmerby kommun relativ arbetslöshet 1990 - 2009 i jämförelse med länet och riket.

Källa: Arbetsförmedlingen



Näringsliv och arbetsmarknad

Vimmerby kommuns näringsgrenar, förvärvsarbetande i procent (dagbefolkning 16 - år) år 2008 i jämförelse med länet och riket. Källa: SCB Ampak NST 2.1.



Vimmerby kommuns näringsgrenar, förvärvsarbetande i procent (dagbefolkning 16-år) år 2008. Jämförelse med länet och riket. Källa: SCB Ampak NST 2.1

Näringsgren	Vimmerby	Länet	Riket
Jordbruk, skogsbruk och fiske	4,5	3,7	1,7
Tillverkning och utvinning	32,1	21,6	15,1
Energi och miljö	0,9	1,9	1,0
Byggverksamhet	3,8	6,5	6,7
Handel	10,8	10,3	12,4
Transport	4,3	4,3	5,2
Hotell och restauranger	2,1	2,7	2,9
Information och kommunikation	1,5	1,8	3,8
Kreditinstitut och försäkringsbolag	0,8	0,9	2,1
Fastighetsverksamhet	1,7	1,3	1,5
Företagstjänster	5,3	6,7	10,7
Civila myndigheter och försvaret	4,0	4,5	5,4
Utbildning	10,2	10,5	10,2
Vård och omsorg	12,3	17,9	16,0
Personliga och kulturella tjänster m m	4,1	3,5	4,2
Okänd bransch	1,7	1,9	1,1
Samtliga näringsgrenar	100,1	100,0	100,0

Antalet arbetstillfällen har mellan åren 2000-2008 ökat med 894, från 6 815 år 2000 till 7 709 år 2008. Tillverkningsindustrin, handel, hotell och restauranger, fastighetsverksamhet, företagstjänster, civila myndigheter,

utbildning och vård och omsorg är näringsgrenar som ökat antalet arbetstillfällen under 2000-talet. För flera av näringsgrenarna syns en minskning mellan år 2007-2008.

Näringsliv och arbetsmarknad

Vimmerby kommuns näringsgrensutveckling 2000-2008, dagbefolkning, 16-år.
Källa: SCB Ampak NST 2.1

Näringsgren	2000	2001	2002	2003	2004	2005	2006	2007	2008
Jordbruk, skogsbruk och fiske	300	324	326	315	309	327	329	340	345
Tillverkning och utvinning	2 054	2 172	2 238	2 223	2 307	2 419	2 545	2 569	2 473
Energi och miljö	78	79	80	85	87	94	96	102	71
Byggverksamhet	263	240	247	275	264	261	288	304	292
Handel	750	725	742	726	782	784	776	813	832
Transport	283	317	312	308	301	305	296	300	334
Hotell och restauranger	147	135	139	144	129	151	130	152	159
Information och kommunikation	118	108	105	103	102	108	115	113	119
Kreditinstitut och försäkringsbolag	75	67	73	68	65	66	69	65	60
Fastighetsverksamhet	113	134	108	109	114	129	109	133	128
Företagstjänster	257	278	263	272	301	288	303	328	410
Civila myndigheter och försvaret	241	273	262	274	289	286	323	344	311
Utbildning	742	721	769	783	772	773	789	825	783
Vård och omsorg	878	939	993	1 002	974	915	959	948	947
Personliga och kulturella tjänster m m	396	380	421	386	407	328	392	391	314
Okänd bransch	120	110	121	108	137	124	113	113	131
Totalt	6 815	7 002	7 200	7 181	7 340	7 358	7 633	7 840	7 709

Förvärvsarbetande efter näringsgren SNI 2007.

45,0 procent av männen i kommunen arbetar inom tillverkningsindustrin, 10,4 procent arbetar inom handel. Det innebär att 55,4 procent av männen arbetar inom två av näringsgrenarna. Också jordbruk, transport, byggverksamhet samt företagstjänster sysselsätter många män.

Kvinnornas arbetsmarknad visar ett annorlunda mönster: nästan 25 procent av kvinnorna återfinns inom vård/omsorg, 16,2 procent inom tillverkning och 18,1 procent inom utbildning. Även handel, företagstjänster, civila myndigheter och personliga och kulturella tjänster sysselsätter många kvinnor.

Könsuppdelad näringsgrensstatistik Vimmerby kommun 2008. Källa: SCB Ampak NST 2.1.

Dagbefolkning

Totalt antal förvärvsarbetande

Näringsgren		Andel totalt	Män	Andel män	Kvinnor	Andel kvinnor
Jordbruk, skogsbruk och fiske	345	4,5 %	269	6,3 %	76	2,2 %
Tillverkning och utvinning	2 473	32,1 %	1 913	45,0 %	560	16,2 %
Energi och miljö	71	0,9 %	61	1,4 %	10	0,3 %
Byggverksamhet	292	3,8 %	278	6,5 %	14	0,4 %
Handel	832	10,8 %	443	10,4 %	389	11,2 %
Transport	334	4,3 %	275	6,5 %	59	1,7 %
Hotell och restauranger	159	2,1 %	61	1,4 %	98	2,8 %
Information och kommunikation	119	1,5 %	85	2,0 %	34	1,0 %
Kreditinstitut och försäkringsbolag	60	0,8 %	23	0,5 %	37	1,1 %
Fastighetsverksamhet	128	1,7 %	82	1,9 %	46	1,3 %
Företagstjänster	410	5,3 %	204	4,8 %	206	6,0 %
Civila myndigheter och försvaret	311	4,0 %	122	2,9 %	189	5,5 %
Utbildning	783	10,2 %	157	3,7 %	626	18,1 %
Vård och omsorg	947	12,3 %	97	2,3 %	850	24,6 %
Personliga och kulturella tjänster m m	314	4,1 %	120	2,8 %	194	5,6 %
Okänd bransch	131	1,7 %	60	1,4 %	71	2,1 %
Samtliga näringsgrenar	7 709	100,0 %	4 250	100,0 %	3 459	100,0 %

Näringsliv och arbetsmarknad

På riksnivå är fortfarande tillverkningsindustrin den sektor där största andelen av männen arbetar, men rikssiffran är endast 21,9 procent jämfört med Vimmerbys 45,0 procent. Även jord- och skogsbruk är en relativt sett större näringsgren i Vimmerby än i riket. Handel sysselsätter relativt sett en större andel män på riks- än kommunnivå. Företagstjänster, bygg, transport och offentlig förvaltning är exempel på andra sektorer där Vimmerby har siffror under riksnivå.

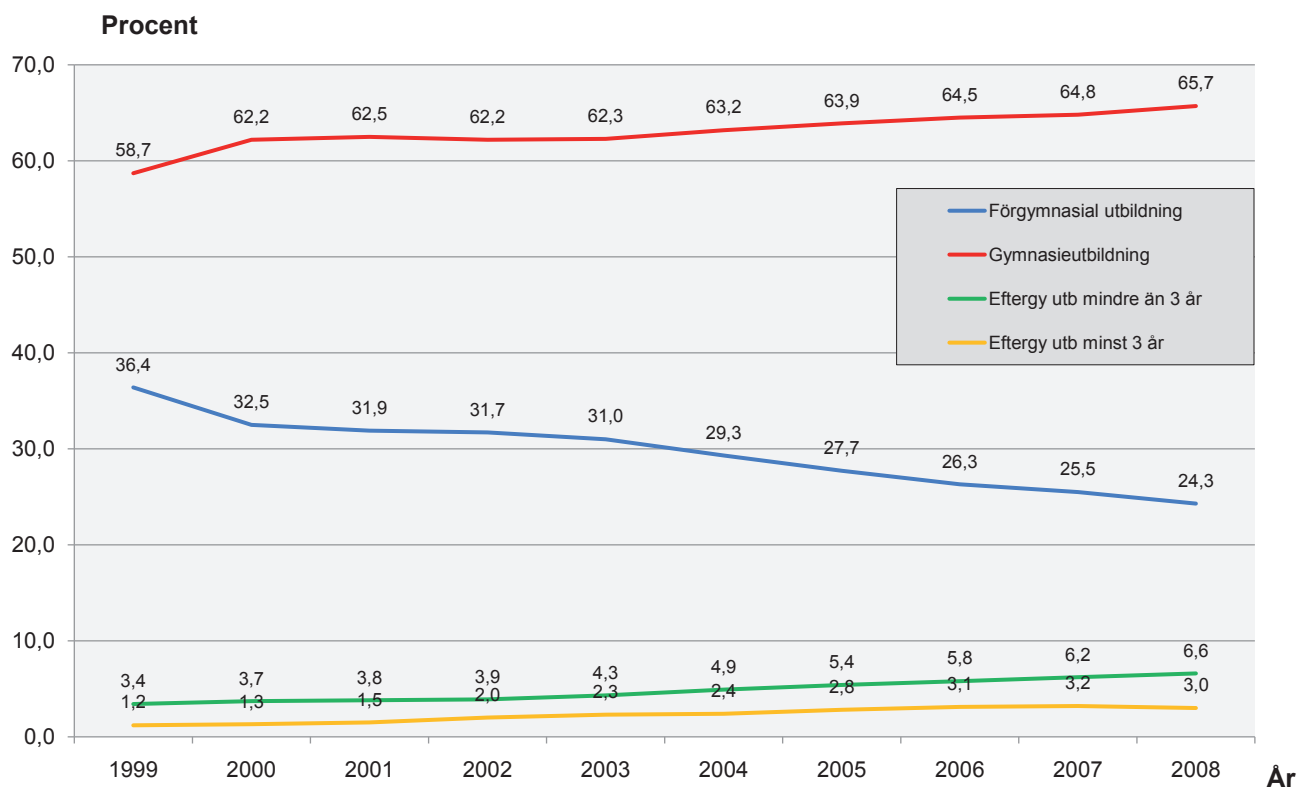
Också när det gäller kvinnornas arbetsmarknad har Vimmerby en högre andel kvinnor sysselsatta inom tillverkningsindustrin än riket. Även utbildningssektorn, jord- och skogsbruk samt personliga och kulturella tjänster är relativt sett större i Vimmerby än i riket. Vård och omsorg sysselsätter en mindre andel kvinnor lokalt än nationellt. Liksom för männens del är näringsgrenarna företagstjänster samt civila myndigheter mindre än på riksnivå.

Könsuppdelad näringsgrensstatistik riket 2008. Källa: SCB Ampak NST 2.1.

År 2008						
RIKET						
Dagbefolkning	Totalt antal förvärvsarbetande					
Näringsgren		Andel totalt	Män	Andel män	Kvinnor	Andel kvinnor
Jordbruk, skogsbruk och fiske	74 307	1,7 %	59 348	2,6 %	14 959	0,7 %
Tillverkning och utvinning	664 923	15,1 %	504 905	21,9 %	160 018	7,6 %
Energi och miljö	44 406	1,0 %	34 306	1,5 %	10 100	0,5 %
Byggverksamhet	293 637	6,7 %	270 627	11,8 %	23 010	1,1 %
Handel	546 439	12,4 %	299 711	13,0 %	246 728	11,7 %
Transport	227 321	5,2 %	174 967	7,6 %	52 354	2,5 %
Hotell och restauranger	128 393	2,9 %	57 937	2,5 %	70 456	3,3 %
Information och kommunikation	168 863	3,8 %	115 254	5,0 %	53 609	2,5 %
Kreditinstitut och försäkringsbolag	91 135	2,1 %	42 216	1,8 %	48 919	2,3 %
Fastighetsverksamhet	65 950	1,5 %	41 321	1,8 %	24 629	1,2 %
Företagstjänster	470 817	10,7 %	262 969	11,4 %	207 848	9,9 %
Civila myndigheter och försvaret	239 555	5,4 %	105 658	4,6 %	133 897	6,4 %
Utbildning	450 755	10,2 %	111 782	4,9 %	338 973	16,1 %
Vård och omsorg	704 889	16,0 %	118 224	5,1 %	586 665	27,9 %
Personliga och kulturella tjänster m m	184 725	4,2 %	79 005	3,4 %	105 720	5,0 %
Okänd bransch	50 674	1,1 %	22 174	1,0 %	28 500	1,4 %
Samtliga näringsgrenar	4 406 789	100 %	2 300 404	100 %	2 106 385	100 %

Drygt en tredjedel av arbetstillfällena i kommunen finns inom tillverkningsindustrin. Majoriteten av de anställda inom tillverkningsindustrin har gymnasieutbildning eller förgymnasial utbildning. Andelen med eftergymnasial utbildning var år 1999 4,6 procent. 2008 har denna andel stigit till 9,6 procent.

Anställda i tillverkningsindustri i Vimmerby kommun 1999 - 2008 efter utbildningsnivå. Källa: SCB Ampak FTG 2.1.



Näringsliv och arbetsmarknad

I Vimmerby kommun finns 2 307 arbetsställen. 42,7 procent av dessa är inom jordbruk, skogsbruk och fiske där den övervägande delen är enmansföretag. Handel, tillverkning, kultur nöje och fritid samt samt byggverksamhet har också stora andelar av arbetsställena i kommunen.

1 679 av arbetsställena, vilket motsvarar 72,8 procent, har

inga anställda. 359 arbetsställen motsvarande 15,6 procent har 1-4 anställda, 118 arbetsställen motsvarande 5,1 procent har 5-9 anställda. 76 arbetsställen har 10-19 anställda och det motsvarar 3,3 procent. 52 arbetsställen motsvarande 2,2 procent har 20-49 anställda. Endast 23 arbetsställen har över 50 anställda.

Antal arbetsställen i Vimmerby kommun. Källa: SCB:s företagsregister 2009.

0884 Vimmerby Avdelning inom bransch SNI 2002	Storleksklass (efter antal anställda)									Totalt
	0	1-4	5-9	10-19	20-49	50-99	100-199	200-499	500-	
Avdelning saknas	25									25
A Jordbruk, skogsbruk och fiske	924	51	9	1						985
B Utvinning av mineral	2									2
C Tillverkning	61	34	8	10	17	6	3		1	140
D Försörjning av el, gas, värme och kyla	2	1		1						4
E Vattenförsörjning; avloppsrening, avfallshantering och sanering		2	2	2						6
F Byggverksamhet	87	34	7	6	1					135
G Handel; reparation av motorfordon och motorcyklar	96	80	33	16	7					232
H Transport och magasinering	16	12	7	6	4					45
I Hotell- och restaurangverksamhet	19	20	4	3	2					48
J Informations- och kommunikationsverksamhet	27	7	2			1				37
K Finans- och försäkringsverksamhet	8	6	1	2	1					18
L Fastighetsverksamhet	83	21	1	1	2					108
M Verksamhet inom juridik, ekonomi, vetenskap och teknik	75	26	10	2	5					118
N Uthyrning, fastighetsservice, resetjänster och andra stödtjänster	26	4	6	1	1	1				39
O Offentlig förvaltning och försvar; obligatorisk socialförsäkring		2	2	1	1		1			7
P Utbildning	8	8	10	11	6	1	2			46
Q Vård och omsorg; sociala tjänster	20	10	9	10	5	3	2	1		60
R Kultur, nöje och fritid	110	20	3	1			1			135
S Annan serviceverksamhet	90	21	4	2						117
0884 Vimmerby Totalt	1 679	359	118	76	52	12	9	1	1	2307

Anmärkning: Antalet arbetsställen visar hur många faktiska arbetsplatser som finns i Vimmerby kommun, oavsett var huvudkontoret finns.

Bruttoregionprodukten (BRP) är den regionala motsvarigheten till bruttonationalprodukten (BNP) mätt från produktionsidan, dvs värdet av all produktion av varor och tjänster i en nation/region. Alla regioners BRP summerar till BNP.

Bruttoregionprodukten (BRP) är en viktig indikator och den regionala motsvarigheten till bruttonationalprodukten (BNP).

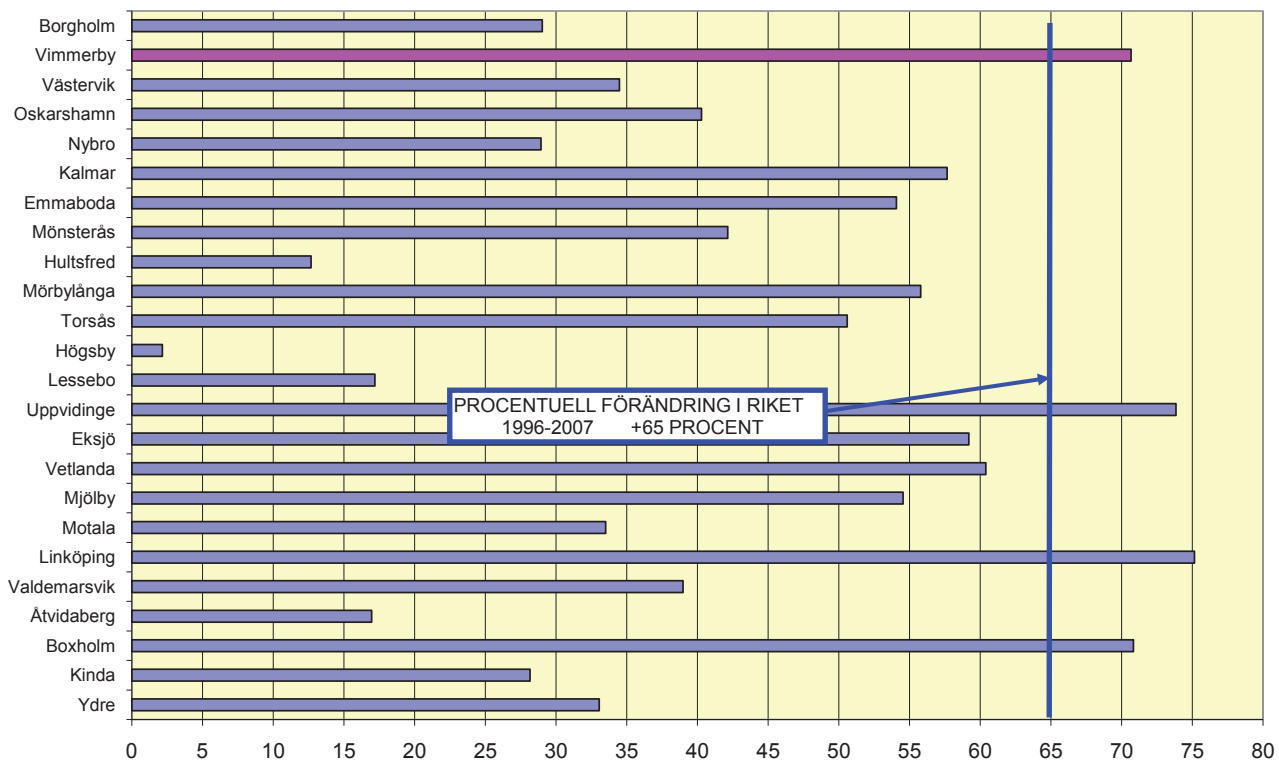
Bruttoregionprodukten (BRP) mäter förädlingsvärdet (löner och driftsöverskott) vid arbetsställen (produktionsenheter). Regioner med kapitalintensiv produktion (t ex massa- och pappersindustri, stålindustri, energi) får i allmänhet höga BRP-värden. Värdet av produktionen kan vara högt utan att det krävs så stor arbetsinsats. Antalet pendlare mellan olika regioner påverkar BRP per invånare. Många bor exempelvis i Hultsfred men arbetar i Vimmerby. Då bidrar de till produktionen i Vimmerby kommun, men när man beräknar BRP per capita för Vimmerby kommun ingår de inte i Vimmerbys befolkningssiffror utan BRP per capita blir högre än vad det varit om pendlarna bott i Vimmerby. På motsvarande sätt drar de ner BRP per capita för Hultsfred. Befolkningsstrukturen påverkar BRP. Om det finns många unga och pensionärer i en kommun blir det relativt sett färre som kan bidra till produktionen. Även regionens arbetslöshet påverkar BRP.

Vid tolkningen av BRP måste man komma ihåg att måttet är relaterat till förädlingsvärdet vid regionens arbetsställen och inget direkt mått på regioninvånarnas inkomster eller konsumtionsmöjligheter. BRP/capita för respektive kommun är beroende på den produktion som sker i varje kommun.

BRP beräknas i löpande priser och att det går inte att använda som mått på ekonomisk tillväxt eller produktivitetsutveckling. I de förändringar som noteras ligger alltså både volym- och prisförändringar. Exempelvis kan olika branschstrukturer och branschvisa prisförändringar kunna påverka vissa, men inte alla, kommuner.

I diagrammet nedan visas den procentuella förändringen av bruttoregionprodukten mellan åren 1996-2007. Förändringen av BRP 1996-2007 i riket är 65 procent. Vimmerbys BRP förändring är under motsvarande period 71 procent.

Bruttoregionprodukt. Procentuell förändring 1996 - 2007 beräknad på BRP-utveckling löpande priser. Källa: SCB

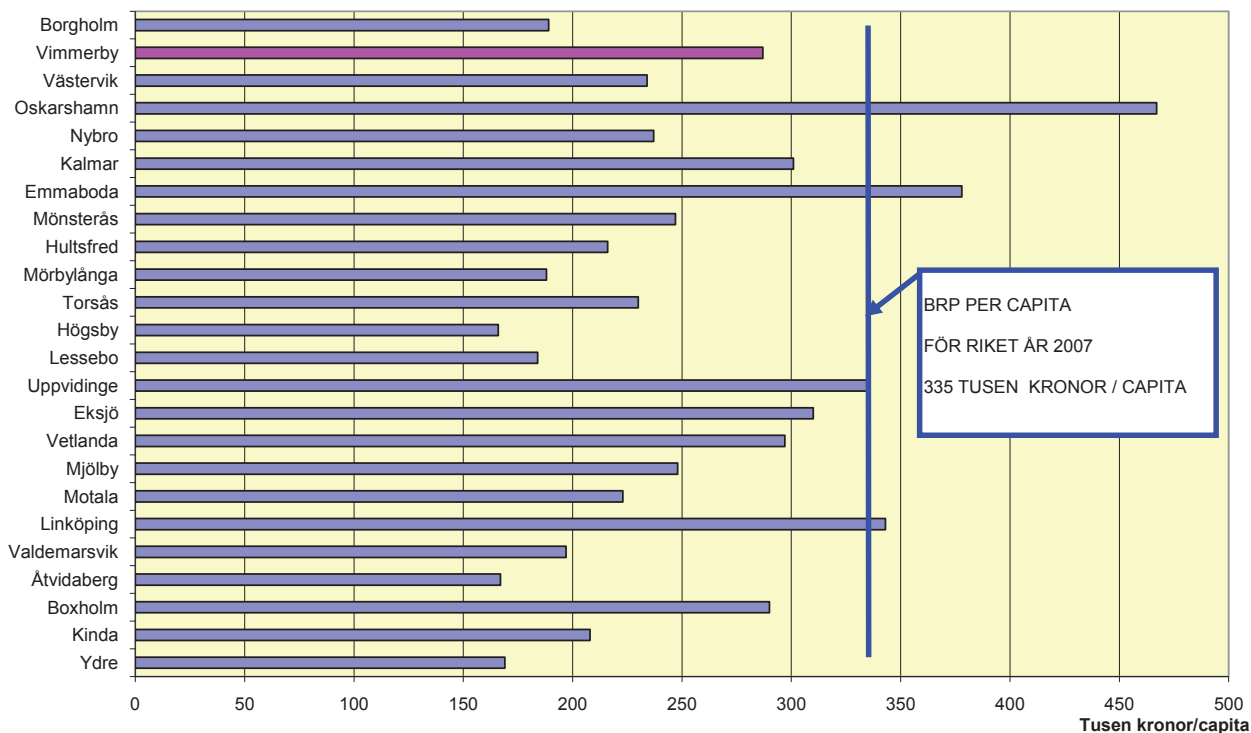


Näringsliv och arbetsmarknad

Bruttoregionprodukten per capita 2007 visas i nästa diagram. År 2007 var BRP per capita för riket 335 000 kronor/capita. Oskarshamn och Emmaboda som är kommuner med stor andel kapitalintensiv produktion har hög BRP/capita. Vimmerby har värdet 287 000 kronor/capita vilket är klart under rikssiffrorna. I förhållande till grannkommunerna hävdar sig dock Vimmerby

väl. Procentuellt sett är rikets förändring i BRP/capita 60,3 procent mellan åren 1996-2007. Vimmerbys förändring är 75,0 procent, alltså högre än rikets procentuella förändring i BRP/capita.

Bruttoregionprodukt. BRP per capita 2007. Källa: SCB



Inpendlingen till kommunen har ökat kraftigt senaste decenniet och nettopendlingen är idag positiv, +107 personer.

Kvinnors nettopendling är negativ (-31 personer), mäns nettopendling är positiv (+138 personer).

Störst pendlingsutbyte har vi med Hultsfred, Västervik, Kinda och Eksjö kommuner.

Inpendlingen från Hultsfred har ökat med 232 personer mellan åren 2000-2008 och pendlingsnettot med Hultsfred är positivt.

Hultsfred är den kommun som står för det största positiva pendlingsnettot.

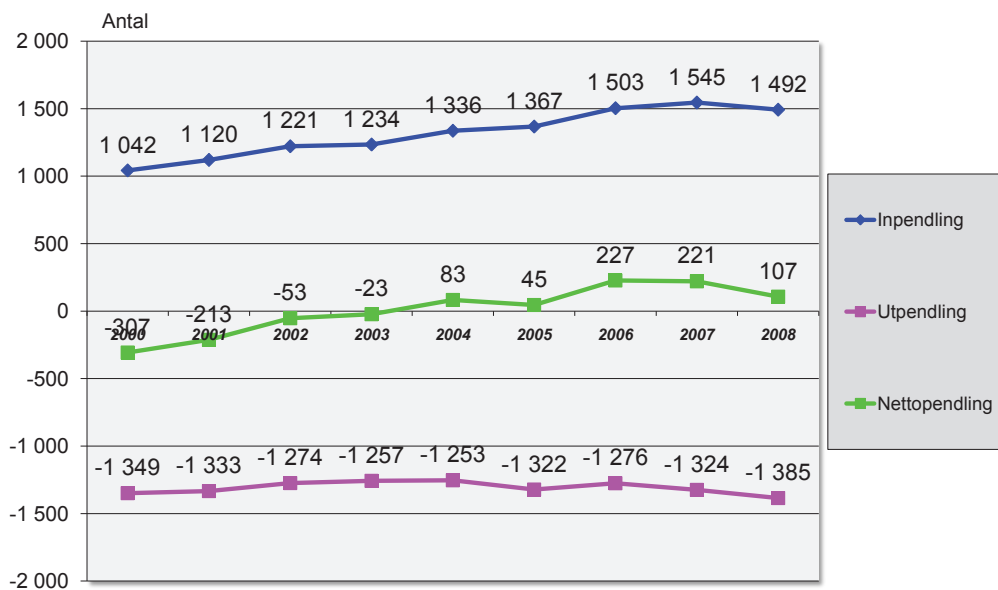
Nästan 40 procent av den totala inpendlingen sker till tillverkningsindustrin.

Pendling

Utvecklingen 2000-2008 visar en ökande inpendling och en positiv nettopendling för år 2004-2008. Mäns nettopendling är +138 kvinnors nettopendling är -31 vilket ger det totala pendlingsnettot +107 år 2008.

Pendling räknas utifrån var personerna är folkbokförda den 31 december och var de har sitt arbetsställe. Arbetsstället avser de uppgifter som lämnas på kontrolluppgifter.

Vimmerby kommun, pendling åren 2000-2008. Källa: SCB Ampak Bef 3.2.



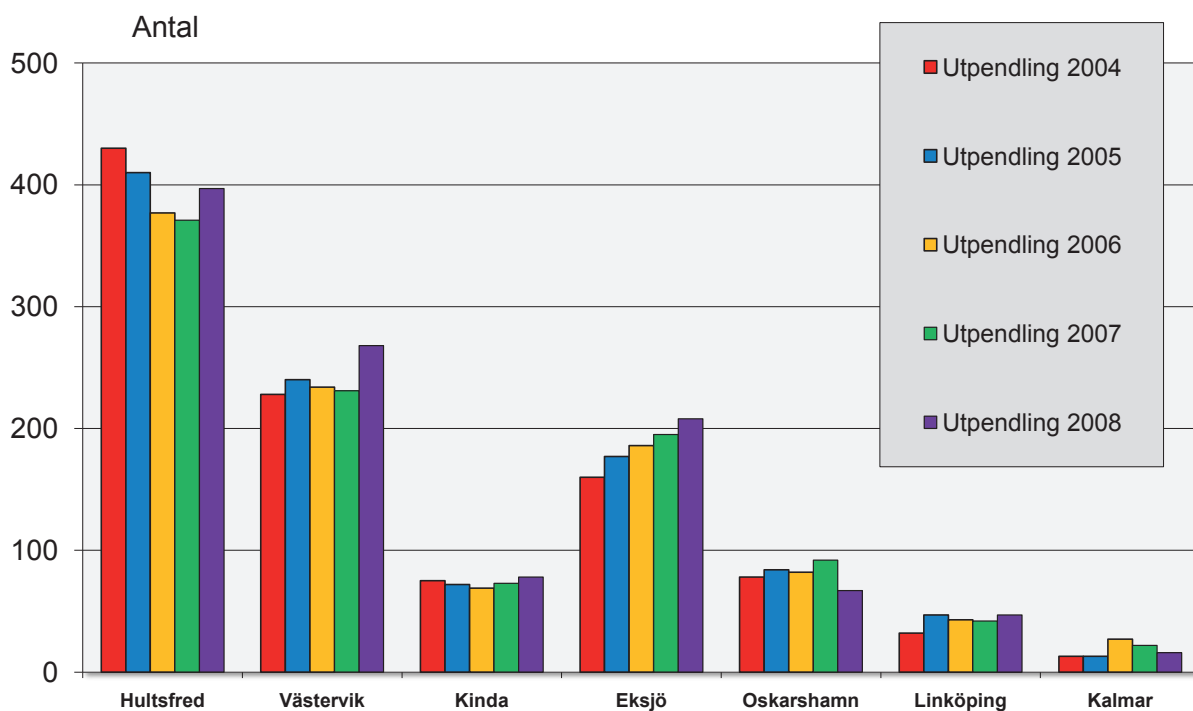
Vimmerby kommun, pendling åren 2000-2008. Källa: SCB Ampak Bef 3.2.

År	Inpendling	Utpendling	Nettopendling
2000	1 042	-1 349	-307
2001	1 120	-1 333	-213
2002	1 221	-1 274	-53
2003	1 234	-1 257	-23
2004	1 336	-1 253	83
2005	1 367	-1 322	45
2006	1 503	-1 276	227
2007	1 545	-1 324	221
2008	1 492	-1 385	107

Pendling

Vimmerby kommun utpendling till valda kommuner åren 2004-2008

Källa: SCB Ampak Bef 3.2.

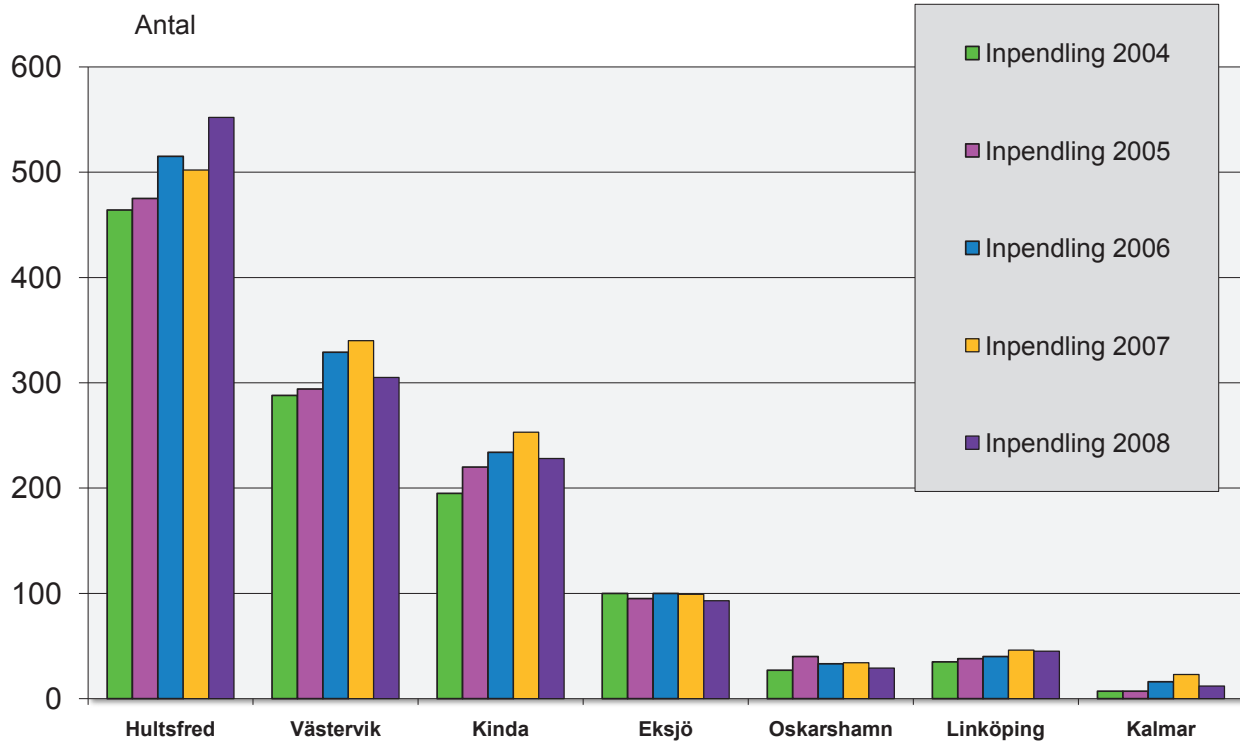


Utpendling från Vimmerby kommun till valda kommuner.

Ort	2004	2005	2006	2007	2008
Hultsfred	430	410	377	371	397
Västervik	228	240	234	231	268
Kinda	75	72	69	73	78
Eksjö	160	177	186	195	208
Oskarshamn	78	84	82	92	67
Linköping	32	47	43	42	47
Stockholm	31	40	37	43	45
Jönköping	4	6	7	21	13
Kalmar	13	13	27	22	16
Vetlanda	16	25	24	28	15
Malmö	6	7	8	7	7
Norrköping	18	13	12	9	13
Växjö	14	10	16	17	20

Utpendlingen från Vimmerby kommun sker framförallt till grannkommunerna Hultsfred, Västervik, Eksjö, Oskarshamn och Kinda.

Vimmerby kommun inpendling från valda kommuner åren 2004-2008
 Källa: SCB Ampak Bef 3.2.



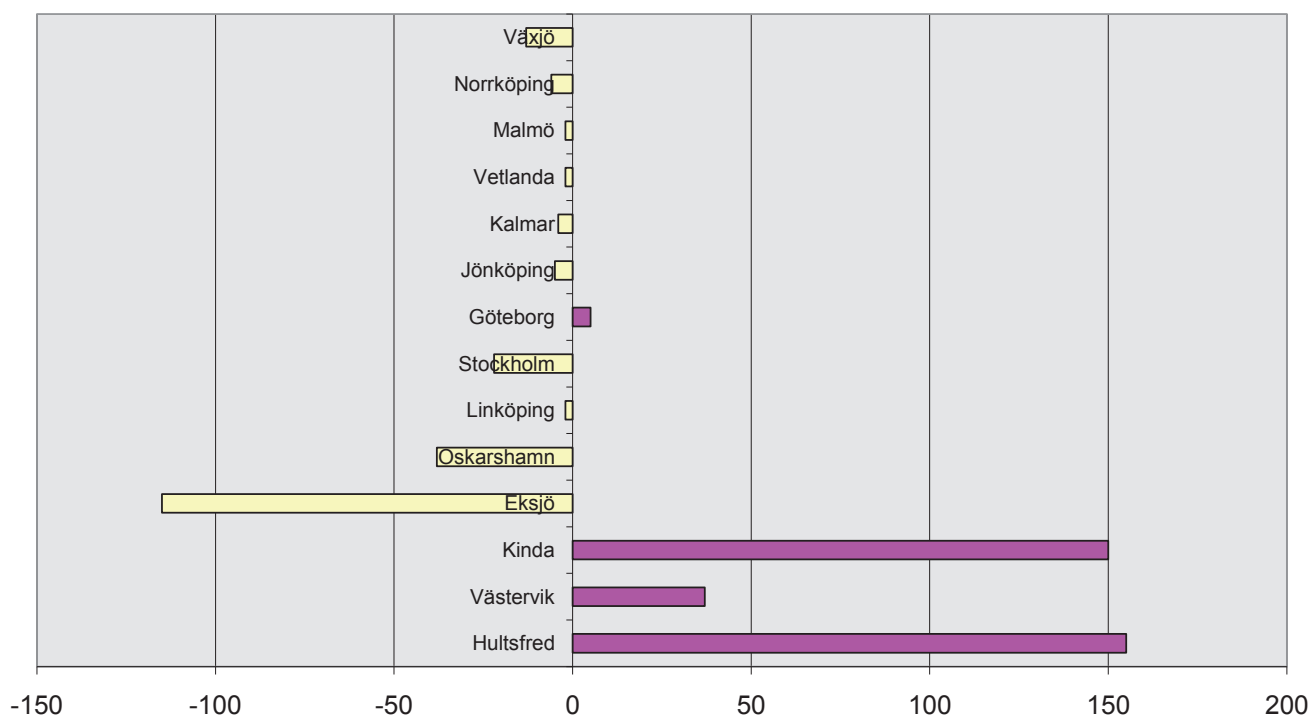
Inpendling till Vimmerby kommun från valda kommuner.

Ort	2004	2005	2006	2007	2008
Hultsfred	464	475	515	502	552
Västervik	288	294	329	340	305
Kinda	195	220	234	253	228
Eksjö	100	95	100	99	93
Oskarshamn	27	40	33	34	29
Linköping	35	38	40	46	45
Stockholm	24	18	30	18	23
Jönköping	10	13	10	12	8
Kalmar	7	7	16	23	12
Vetlanda	13	11	10	10	13
Malmö	10	5	5	10	5
Norrköping	8	7	6	6	7
Växjö	6	10	7	8	7

Inpendlingen till Vimmerby kommun sker i första hand från Hultsfred, Västervik, Kinda och Eksjö. Inpendlingen från Hultsfred har ökat kraftigt under hela 2000-talet. Under år 2008 har inpendlingen från Kinda och Västervik minskat.

Pendling

Vimmerby kommun nettopendling 2008. Källa: SCB Ampak Bef 3.2.



Nettopendling = Inpendling - utpendling

Nettopendling Vimmerby kommun.

2008

Ort	Utpendling	Inpendling	Nettopendling
Hultsfred	397	552	155
Västervik	268	305	37
Kinda	78	228	150
Eksjö	208	93	-115
Oskarshamn	67	29	-38
Linköping	47	45	-2
Stockholm	45	23	-22
Göteborg	11	16	5
Jönköping	13	8	-5
Kalmar	16	12	-4
Vetlanda	15	13	-2
Malmö	7	5	-2
Norrköping	13	7	-6
Växjö	20	7	-13

Vimmerbys största positiva pendlingsnetto är +155 personer mot Hultsfred kommun. Mot Kinda är det positiva pendlingsnettot +150 personer och mot Västervik +37 personer. Pendlingsnettona mot Eksjö och Oskarshamn är negativa.

Största andelen utpendlare bland männen arbetar inom tillverkningsindustri, handel samt transport. Kvinnor pendlar oftast ut till arbeten inom vård/omsorg. Även tillverkningsindustri, handel, utbildning och civila myndigheter är näringsgrenar med stor andel utpendlande kvinnor.

Inpendlande män arbetar vanligen inom tillverkningsindustri, handel samt transport. Kvinnor som pendlar in till kommunen arbetar oftast inom vård/omsorg, utbildning, tillverkningsindustri och handel.

Nästan 40 procent av den totala inpendlingen sker till

tillverkningsindustrin.

Av kvoten dagbefolkning/nattbefolkning i procent ser vi att vi har en större inpendling än utpendling till arbetstillfällen inom tillverkning, handel, hotell- och restauranger, kreditinstitut och försäkringsbolag, företagstjänster, utbildning och personliga och kulturella tjänster. Till arbetstillfällen inom de övriga näringsgrenarna pendlar flera personer ut än in. Detta gäller exempelvis arbetstillfällen inom vård och omsorg, civila myndigheter, bygg samt energi- och miljö.

Vimmerby kommun näringsgrenar 2008 dag- och nattbefolkning Källa: SCB Ampak NST 3.1.

Näringsgren	Totalt antal förvärvs arbetande	Bostadens belägenhet			Totalt	Andel män	Kvinnor	Andel kvinnor	Totalt	Andel totalt	Dagbefolkning/ nattbefolkning i procent
		I arbetsplats kommunen	Män	I annan kommun (inpendling)							
Jordbruk, skogsbruk och fiske	345	299	34	3,6 %	12	2,2 %	46	3,1 %	99		
Tillverknig och utvinning	2 473	1 917	473	49,8 %	83	15,3 %	556	37,3 %	110		
Energi och miljö	71	63	8	0,8 %	0	0,0 %	8	0,5 %	91		
Byggsverksamhet	292	266	25	2,6 %	1	0,2 %	26	1,7 %	91		
Handel	832	664	117	12,3 %	51	9,4 %	168	11,3 %	103		
Transport	334	241	83	8,7 %	10	1,8 %	93	6,2 %	95		
Hotell och restauranger	159	113	20	2,1 %	26	4,8 %	46	3,1 %	107		
Information och kommunikation	119	102	14	1,5 %	3	0,6 %	17	1,1 %	94		
Kreditinstitut och försäkringsbolag	60	43	5	0,5 %	12	2,2 %	17	1,1 %	111		
Fastighetsverksamhet	128	111	10	1,1 %	7	1,3 %	17	1,1 %	99		
Företagstjänster	410	324	46	4,8 %	40	7,4 %	86	5,8 %	102		
Civila myndigheter och försvaret	311	259	26	2,7 %	26	4,8 %	52	3,5 %	86		
Utbildning	783	650	37	3,9 %	96	17,7 %	133	8,9 %	104		
Vård och omsorg	947	779	33	3,5 %	135	24,9 %	168	11,3 %	91		
Personliga och kulturella tjänster	314	259	17	1,8 %	38	7,0 %	55	3,7 %	102		
Okänd bransch	131	127	2	0,2 %	2	0,4 %	4	0,3 %	102		
Samtliga näringsgrenar	7 709	6 217	950	100,0 %	542	100 %	1 492	100,0 %	101		

Vimmerby kommun näringsgrenar 2008 dag- och nattbefolkning Källa: SCB Ampak NST 3.1.

NATTBEFOLKNING Näringsgren	Totalt antal förvärvs arbetande	Arbetsställets belägenhet		I annan kommun (utpendling)		Totalt	Andel totalt	
		I hemkommunen	Totalt	Män	Andel män			Kvinnor
Jordbruk, skogsbruk och fiske	347	299	43	5,3 %	5	0,9 %	48	3,5 %
Tillverkning och utvinning	2 248	1 917	275	34,1 %	56	9,8 %	331	24,0 %
Energi och miljö	78	63	14	1,7 %	1	0,2 %	15	1,1 %
Byggsverksamhet	322	266	53	6,6 %	3	0,5 %	56	4,1 %
Handel	807	664	88	10,9 %	55	9,6 %	143	10,4 %
Transport	351	241	94	11,7 %	9	1,6 %	103	7,5 %
Hotell och restauranger	149	113	11	1,4 %	25	4,4 %	36	2,6 %
Information och kommunikation	127	102	17	2,1 %	8	1,4 %	25	1,8 %
Kreditinstitut och försäkringsbolag	54	43	5	0,6 %	6	1,1 %	11	0,8 %
Fastighetsverksamhet	129	111	12	1,5 %	6	1,1 %	18	1,3 %
Företagstjänster	402	324	41	5,1 %	37	6,5 %	78	5,7 %
Civila myndigheter och försvaret	361	259	45	5,6 %	57	10,0 %	102	7,4 %
Utbildning	750	650	29	3,6 %	71	12,4 %	100	7,3 %
Vård och omsorg	1 040	779	57	7,1 %	204	35,7 %	261	19,0 %
Personliga och kulturella tjänster	309	259	21	2,6 %	28	4,9 %	49	3,6 %
Okänd bransch	128	127	1	0,1 %	0	0,0 %	1	0,1 %
Samtliga näringsgrenar	7 602	6 217	806	100,0 %	571	100,0 %	1 377	100,0 %

Till utlandet 8 personer.

Pendling

Av de som arbetar i Vimmerby kommun bor också 80 procent i Vimmerby. 20 procent av de som arbetar i kommunen pendlar in. Andelen inpendlare är högre bland eftergymnasialt utbildade personer. Eftersom antalet inpendlare med förgymnasial och gymnasial utbildning är betydligt högre än antalet eftergymnasialt utbildade som pendlar in är dock antalet

förgymnasialt och gymnasialt utbildade inpendlare högre än antalet eftergymnasialt utbildade inpendlare.

Total pendling efter utbildningsnivå 2008. Dagbefolkning. Källa: SCB Ampak Utb 3.1

Dagbefolkning					
Utbildningsnivå	Totalt	därav bor i arbetsställe-kommunen	andel bor i arbetsställe-kommunen	inpendlare	andel inpendlare
Förgymnasial	1 422	1 180	83	242	17
Gymnasial högst 2 år	2 399	1 979	82	420	18
Gymnasial mer än 2 år	2 066	1 682	81	384	19
Eftergymnasial mindre än 3 år	777	573	74	204	26
Eftergymnasial minst 3 år	766	563	73	203	27
Uppgift saknas	26	20	77	6	23
Totalt	7 456	5 997	80	1 459	20

Av de boende i Vimmerby kommun arbetar 82 procent i hemkommunen. 18 procent av de boende i kommunen pendlar ut till arbete i annan kommun. Andelen utpendlare är högre bland eftergymnasialt utbildade. Bland de med minst 3-årig eftergymnasial utbildning pendlar hela 28 procent ut. Förgymnasialt och gymnasialt utbildade pendlar ut i

lägre utsträckning än eftergymnasialt utbildade. Av de båda pendlingstabellerna kan ses att eftergymnasialt utbildade i högre utsträckning pendlar till arbete än personer med förgymnasial och gymnasial utbildning.

Total pendling efter utbildningsnivå 2008. Nattbefolkning. Källa: SCB Ampak Utb 3.1

Nattbefolkning					
	Totalt	därav arbetar i hem-kommunen	andel arbetar i hem-kommunen	utpendlare	andel utpendlare
Förgymnasial	1 358	1 180	87	176	13
Gymnasial högst 2 år	2 362	1 979	84	382	16
Gymnasial mer än 2 år	2 072	1 682	81	389	19
Eftergymnasial mindre än 3 år	745	573	77	171	23
Eftergymnasial minst 3 år	785	563	72	219	28
Uppgift saknas	25	20	80	5	20
Totalt	7 347	5 997	82	1 342	18

Medelinkomsten för invånarna i Vimmerby kommun ligger betydligt under riket. År 2008 var medelinkomsten i kommunen 241 000 kronor jämfört med rikets 261 000 kronor.

Medelinkomsten i kommunen är något under länsnittet.

År 2008 var medelinkomsten 92,3 procent av rikssnittet.

Kvinnor boende i Vimmerby kommun har år 2008 71 000 kronor lägre medelinkomst än män i kommunen. På riksnivå skiljer det samma år 76 000 kronor till kvinnors nackdel.

Kvinnors medelinkomst i förhållande till mäns medelinkomst i kommunen har förbättrats något under perioden 1999-2008. Kvinnor har nu 74,2 procent av mäns inkomst.

Medelinkomst

Den totala medelinkomsten för invånarna i Vimmerby kommun låg för år 2008 på en något lägre nivå än länet och betydligt under riket. Både kvinnor och män i Vimmerby kommun hade lägre medelinkomst än länsnivån år 2008. Till rikets medelinkomst är det mycket långt för båda könen.

Vimmerbys män tjänade år 2008 92,3 procent i förhållande till riket (91,9 procent år 1999) och Vimmerbys kvinnor tjänade 91,9 procent i förhållande till riket (92,5 procent år 1999). Totalt tjänar Vimmerbybon 92,3 procent i förhållande till riket år 2008 (92,7 procent år 1999). Vimmerby kommun har därmed minskat sin medelinkomst i förhållande till riket mellan åren

1999-2008.

Skillnaden i medelinkomst mellan män och kvinnor är mycket stor. I Vimmerby kommun var mäns medelinkomst år 2008 275 000 kronor och kvinnors medelinkomst var 204 000 kronor. Förhållandet är detsamma på länsnivå och på riksnivå.

Medelinkomst i Vimmerby kommun, länet och riket 1999-2008. Källa: Statistikbasen, SCB.

Medelinkomst = sammanräknad förvärvsinkomst (inkomst av tjänst och inkomster av näringsverksamhet) för boende i Sverige den 31/12 respektive år i respektive region, 20-64 år, tkr.

År	Samtliga Riket	Män Riket	Kvinnor Riket	Samtliga Kalmar län	Män Kalmar län	Kvinnor Kalmar län	Samtliga Vimmerby	Män Vimmerby	Kvinnor Vimmerby
2008	261	298	222	243	277	208	241	275	204
2007	252	289	214	234	268	199	233	267	196
2006	242	277	206	225	256	192	225	258	191
2005	235	269	199	219	250	187	218	250	183
2004	228	261	194	214	243	183	212	242	180
2003	223	255	189	209	238	178	208	237	177
2002	217	251	183	202	232	171	198	226	169
2001	211	244	176	195	225	165	192	219	163
2000	201	234	167	187	215	157	186	214	156
1999	191	221	160	179	206	150	177	203	148

Medelinkomst

Kvinnor har knappt 75 procent av männens förvärsinkomst. Mellan åren 1999-2008 har kvinnors förvärsinkomst i förhållande till mäns förvärsinkomst ökat något.

Kvinnors andel av förvärsinkomsten i Vimmerby kommun i förhållande till männens förvärsinkomst i kommunen ligger endast på 74,2 procent vilket är sämre än i både länet (75,1 procent) och riket (74,5 procent).

Medelinkomst. Procent i förhållande till riket och länet samt kvot kvinnor/män i förhållande till riket och länet.

Procent i förhållande till riket				Procent i förhållande till länet		
År	Samtliga	Män	Kvinnor	Samtliga	Män	Kvinnor
	V-by/Riket	V-by/Riket	V-by/Riket	V-by/Länet	V-by/Länet	V-by/Länet
2008	92,3	92,3	91,9	99,2	99,3	98,1
1999	92,7	91,9	92,5	98,9	98,5	98,7

Kvot kvinnor/män			
År	Kvot i riket	Kvot i länet	Kvot i Vimmerby
	2008	74,5	75,1
1999	72,4	72,8	72,9

Vimmerby har en mycket högre förvärvsfrekvens än riket både för kvinnor och män. Den totala förvärvsfrekvensen är 83 procent (riket 78 procent). För kvinnor 79 procent (riket 76 procent) och för män 86 procent (riket 80 procent).

Kvinnors heltidsarbete i Vimmerby kommun har ökat den senaste tioårsperioden, men kvinnorna i Vimmerby arbetar fortfarande heltid i mindre utsträckning än kvinnor i riket.

Mäns deltidsarbete ökar samtidigt som heltidsarbetet har minskat något.

Förvärvsintensitet

Vimmerby har en högre förvärvsfrekvens än riket både för kvinnor och män. 83 procent förvärvsfrekvens år 2008 jämfört med 78 procent för riket. För män 86 procent jämfört med rikets 80 procent, och för kvinnor 79 procent jämfört med rikets 76 procent. Det är intressant att både Vimmerby och riket år 1999 hade en förvärvsfrekvens för kvinnor på 72 procent. År 2008 hade rikets kvinnor en förvärvsfrekvens på 76 procent, Vimmerbys kvinnor hade 79 procent.

Förvärvsintensitet Vimmerby kommun i jämförelse med riket. Källa: SCB. Förvärvsintensitet = förvärvsarbetande som andel (procent) av kommunens befolkning i åldersgruppen 20-64 år.

År	Samtliga	Män	Kvinnor	Samtliga	Män	Kvinnor
	Riket	Riket	Riket	Vimmerby	Vimmerby	Vimmerby
2008	78	80	76	83	86	79
2007	78	80	76	83	86	79
2006	77	79	75	82	85	78
2005	76	78	74	81	84	77
2004	76	78	74	81	85	76
2003	75	77	73	81	84	77
2002	76	78	74	81	85	77
2001	76	78	74	81	84	77
2000	75	78	73	79	83	75
1999	74	76	72	78	82	72

Av de förvärvsarbetande med arbetsplats i regionen arbetade år 2008 totalt 74,6 procent heltid, 20,7 procent lång deltid och 4,7 procent kort deltid. Andelen heltidsarbetande har totalt sett ökat från 74,3 procent år 1999 till 74,6 procent år 2008. Den könsuppdelade statistiken visar att det är kvinnorna med arbetsplats i regionen som ökat sitt heltidsarbete från

54,9 procent till 57,6 procent medan således kvinnors långa deltidarbete minskar. Förhållandet är det motsatta för männen, där utvecklingen går mot att mäns heltidsarbete minskat något från 90,2 procent år 1999 till 88,8 procent år 2008 och andelen deltidarbete män ökat under samma tidsperiod.

Totalt antal förvärvsarbetande 16-64 år med arbetsplats i regionen. Källa: SCB Ampak NST 4.1.

Fördelning: kön och näringsgren i kombination med skattad veckoarbetstid.

TOTALT

År	Totalt antal		Total andel		Total andel		Total andel
	förvärvs- arbetande	Kort deltid (1-19 tim)	kort deltid (1-19 tim)	Lång deltid (20-34 tim)	lång deltid (20-34 tim)	Heltid (35- tim)	heltid (35- tim)
2008	7 457	350	4,7	1 547	20,7	5 560	74,6
2007	7 622	468	6,1	1 519	19,9	5 635	73,9
2006	7 462	362	4,9	1 573	21,1	5 527	74,1
2005	7 197	345	4,8	1 545	21,5	5 307	73,7
2004	7 186	428	6,0	1 424	19,8	5 334	74,2
2003	7 080	340	4,8	1 427	20,2	5 313	75,0
2002	7 069	363	5,1	1 482	21,0	5 224	73,9
2001	6 895	355	5,1	1 440	20,9	5 100	74,0
2000	6 706	333	5,0	1 402	20,9	4 971	74,1
1999	6 494	280	4,3	1 392	21,4	4 822	74,3

Förvärvsfrekvens

Antal förvärvsarbetande män 16-64 år med arbetsplats i regionen. Källa: SCB Ampak NST 4.1.
Fördelning: kön och näringsgren i kombination med skattad veckoarbetstid.

MÄN

År	Totalt antal		Total andel		Total andel		Total andel	
	förvärvs- arbetande	Kort deltid (1-19 tim)	kort deltid (1-19 tim)	Lång deltid (20-34 tim)	lång deltid (20-34 tim)	Heltid (35- tim)	heltid (35- tim)	
2008	4 057	108	2,7	348	8,6	3 601	88,8	
2007	4 171	144	3,5	344	8,2	3 683	88,3	
2006	4 083	104	2,5	353	8,6	3 626	88,8	
2005	3 952	112	2,8	340	8,6	3 500	88,6	
2004	3 934	143	3,6	322	8,2	3 469	88,2	
2003	3 866	116	3,0	278	7,2	3 472	89,8	
2002	3 842	121	3,1	306	8,0	3 415	88,9	
2001	3 686	114	3,1	248	6,7	3 324	90,2	
2000	3 604	122	3,4	253	7,0	3 229	89,6	
1999	3 558	92	2,6	255	7,2	3 211	90,2	

Antal förvärvsarbetande kvinnor 16-64 år med arbetsplats i regionen. Källa: SCB Ampak NST 4.1.
Fördelning: kön och näringsgren i kombination med skattad veckoarbetstid.

KVINNOR

År	Totalt antal		Total andel		Total andel		Total andel	
	förvärvs- arbetande	Kort deltid (1-19 tim)	kort deltid (1-19 tim)	Lång deltid (20-34 tim)	lång deltid (20-34 tim)	Heltid (35- tim)	heltid (35- tim)	
2008	3 400	242	7,1	1 199	35,3	1 959	57,6	
2007	3 451	324	9,4	1 175	34,0	1 952	56,6	
2006	3 379	258	7,6	1 220	36,1	1 901	56,3	
2005	3 245	233	7,2	1 205	37,1	1 807	55,7	
2004	3 252	285	8,8	1 102	33,9	1 865	57,3	
2003	3 214	224	7,0	1 149	35,7	1 841	57,3	
2002	3 227	242	7,5	1 176	36,4	1 809	56,1	
2001	3 209	241	7,5	1 192	37,1	1 776	55,3	
2000	3 102	211	6,8	1 149	37,0	1 742	56,2	
1999	2 936	188	6,4	1 137	38,7	1 611	54,9	

I riket arbetade år 2008 totalt 75,5 procent heltid, 19,9 procent lång deltid och 4,6 procent kort deltid. Andelen heltidsarbetande minskar. Vimmerby har totalt sett en lägre andel heltidsarbetande än riket, men till skillnad från riket har vi en högre andel heltidsarbetande år 2008 (74,6 procent) än år 1999 (74,3 procent).

Kvinnorna i Vimmerby arbetar heltid i större utsträckning år 2008 (57,6 procent), jämfört med år 1999 (54,9 procent). Även på riksnivå arbetar en något högre andel kvinnor heltid 2008 än år 1999. Kvinnor i Vimmerby arbetar dock fortfarande

heltid i mindre utsträckning än kvinnor i riket. En större andel män i Vimmerby än i riket arbetar heltid. På riksnivå har mäns heltidsarbete minskat perioden 1999-2008. Även männen i Vimmerby har minskat sitt heltidsarbete något under samma period.

Totalt antal förvärvsarbetande 16-64 år med arbetsplats i riket. Källa: SCB Ampak NST 4.1. Fördelning: kön och näringsgren i kombination med skattad veckoarbetstid.

TOTALT RIKET

År	Totalt antal förvärvs-		Total andel kort deltid		Total andel lång deltid		Total andel heltid	
	arbetande	Kort deltid (1-19 tim)	kort deltid (1-19 tim)	Lång deltid (20-34 tim)	lång deltid (20-34 tim)	Heltid (35- tim)	heltid (35- tim)	
2008	4 295 792	195 927	4,6	855 293	19,9	3 244 572	75,5	
2007	4 288 728	238 218	5,6	811 837	18,9	3 238 673	75,5	
2006	4 196 631	191 261	4,6	848 935	20,2	3 156 435	75,2	
2005	4 098 584	189 330	4,6	850 452	20,7	3 058 802	74,6	
2004	4 087 940	222 168	5,4	770 395	18,8	3 095 377	75,7	
2003	4 037 333	175 003	4,3	757 622	18,8	3 104 708	76,9	
2002	4 073 055	180 096	4,4	759 963	18,7	3 132 996	76,9	
2001	4 040 005	193 519	4,8	745 820	18,5	3 100 666	76,7	
2000	3 999 520	170 945	4,3	732 432	18,3	3 096 143	77,4	
1999	3 895 416	149 961	3,8	749 753	19,2	2 995 702	76,9	

Antal förvärvsarbetande män 16-64 år med arbetsplats i riket. Källa: SCB Ampak NST 4.1. Fördelning: kön och näringsgren i kombination med skattad veckoarbetstid.

MÄN RIKET

År	Totalt antal förvärvs-		Total andel kort deltid		Total andel lång deltid		Total andel heltid	
	arbetande	Kort deltid (1-19 tim)	kort deltid (1-19 tim)	Lång deltid (20-34 tim)	lång deltid (20-34 tim)	Heltid (35- tim)	heltid (35- tim)	
2008	2 230 968	69 996	3,1	205 251	9,2	1 955 721	87,7	
2007	2 227 747	81 511	3,7	196 535	8,8	1 949 701	87,5	
2006	2 175 123	61 076	2,8	202 113	9,3	1 911 934	87,9	
2005	2 125 563	67 471	3,2	198 772	9,4	1 859 320	87,5	
2004	2 121 292	76 467	3,6	180 356	8,5	1 864 469	87,9	
2003	2 091 461	62 265	3,0	155 855	7,5	1 873 341	89,6	
2002	2 111 154	61 277	2,9	161 544	7,7	1 888 333	89,4	
2001	2 093 404	68 574	3,3	140 763	6,7	1 884 067	90,0	
2000	2 089 514	63 284	3,0	142 265	6,8	1 883 965	90,2	
1999	2 031 288	51 861	2,6	144 429	7,1	1 834 998	90,3	

Antal förvärvsarbetande kvinnor 16-64 år med arbetsplats i riket. Källa: SCB Ampak NST 4.1. Fördelning: kön och näringsgren i kombination med skattad veckoarbetstid.

KVINNOR RIKET

År	Totalt antal förvärvs-		Total andel kort deltid		Total andel lång deltid		Total andel heltid	
	arbetande	Kort deltid (1-19 tim)	kort deltid (1-19 tim)	Lång deltid (20-34 tim)	lång deltid (20-34 tim)	Heltid (35- tim)	heltid (35- tim)	
2008	2 064 824	125 931	6,1	650 042	31,5	1 288 851	62,4	
2007	2 060 981	156 707	7,6	615 302	29,9	1 288 972	62,5	
2006	2 021 508	130 185	6,4	646 822	32,0	1 244 501	61,6	
2005	1 973 021	121 859	6,2	651 680	33,0	1 199 482	60,8	
2004	1 966 648	145 701	7,4	590 039	30,0	1 230 908	62,6	
2003	1 945 872	112 738	5,8	601 767	30,9	1 231 367	63,3	
2002	1 961 901	118 819	6,1	598 419	30,5	1 244 663	63,4	
2001	1 946 601	124 945	6,4	605 057	31,1	1 216 599	62,5	
2000	1 910 006	107 661	5,6	590 167	30,9	1 212 178	63,5	
1999	1 864 128	98 100	5,3	605 324	32,5	1 160 704	62,3	

Utbildning

Utbildningsnivån i Vimmerby kommun är låg både i förhållande till riket och länet.

Kvinnorna är mera välutbildade än männen.

Kvinnorna påbörjar i högre utsträckning än männen högskoleutbildning.

De populäraste högskoleorterna är våra närliggande regioncentra Linköping, Kalmar, Växjö och Jönköping.

Många börjar sina högskolestudier på Högskolecentrum i Vimmerby.

Utbildning

Utbildningsnivån i Vimmerby kommun är låg både i förhållande till länet och till riket. Av kommunens totala befolkning i åldern 20-64 år har 19 procent förgymnasial utbildning, 59 procent gymnasial utbildning och 21 procent eftergymnasial utbildning. Kvinnor i Vimmerby kommun har i högre utsträckning än män eftergymnasial utbildning, 27 procent mot männens 16 procent. Denna könsskillnad är tydlig även på läns- och riksnivå.

Vimmerby kommun befolkning efter utbildningsnivå 31 december 2009, avser 20-64 år.

Källa: SCB:s utbildningsregister (UREG) 2009

Utbildningsnivå	Procentuell fördelning								
	Kommunen			Länet			Riket		
	Män	Kvinnor	Totalt	Män	Kvinnor	Totalt	Män	Kvinnor	Totalt
Förgymnasial utbildning	25	13	19	20	14	17	16	12	14
Gymnasial utbildning	58	59	59	55	51	53	50	46	48
Eftergymnasial utbildning	16	27	21	24	34	29	32	40	36
Uppgift saknas	0	1	1	1	1	1	2	2	2
Totalt, %	100	100	100	100	100	100	100	100	100

Av de studerande som avslutat program i gymnasieskolan och påbörjat högskoleutbildning är majoriteten kvinnor både på riksnivå och kommunnivå.

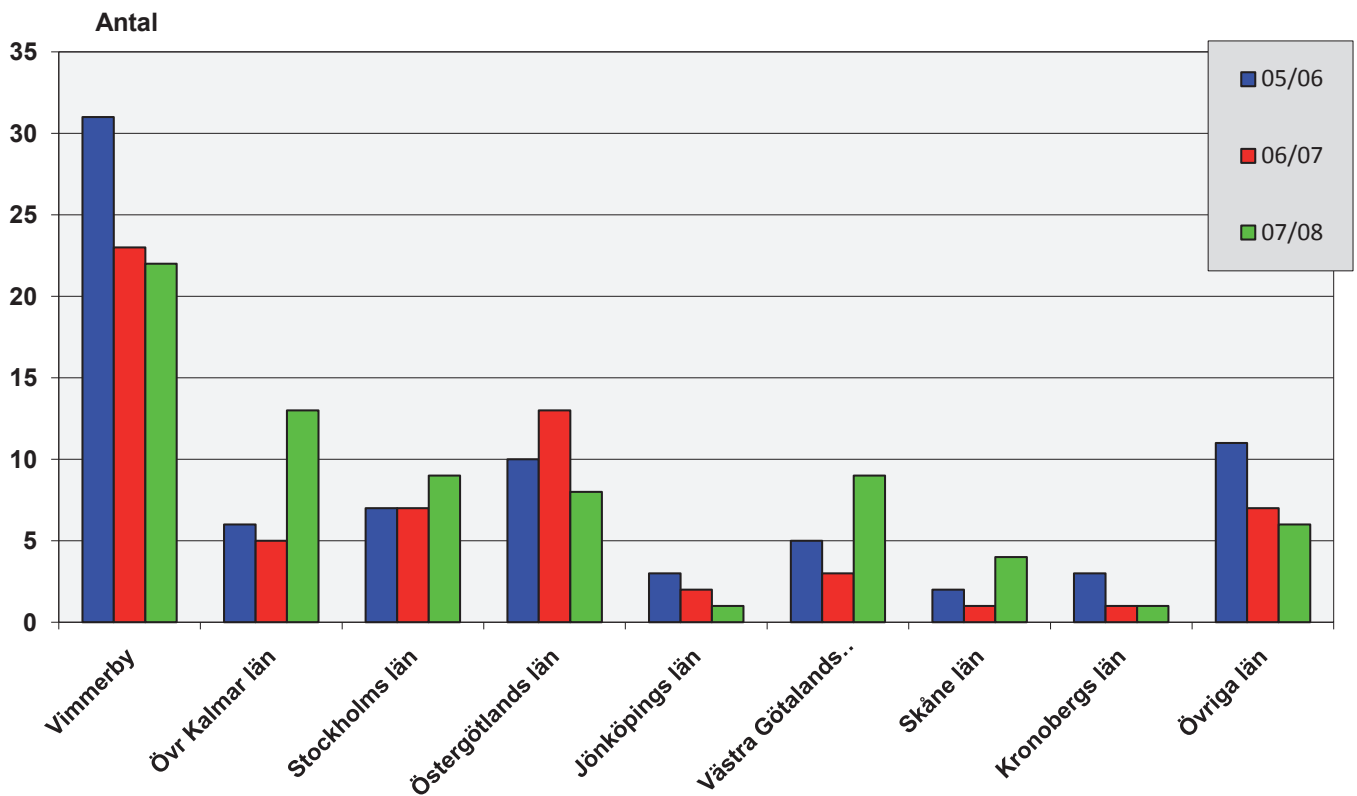
Manliga vimmerbyelever har inte påbörjat högskolestudier i lika stor utsträckning som män från övriga riket. Kvinnliga elever från Vimmerby kommun påbörjar högskoleutbildning i något högre utsträckning än vad övriga kvinnor i riket gör.

Andel studerande som avslutat program i gymnasieskolan och påbörjat högskoleutbildning t o m läsåret 08/09. Samtliga program. Vimmerby kommun i jämförelse med riket. Källa: SCB Tabell Ö1.

Avslutn år gy	RIKET			VIMMERBY		
	Män	Kvinnor	Totalt	Män	Kvinnor	Totalt
05/06	35,1	47,0	41,1	28,6	48,0	38,5
06/07	27,4	36,7	32,1	19,3	39,8	29,2
07/08	18,7	22,4	20,5	15,8	18,3	17,2

Av de examinerade i högskolans grundutbildning bosätter sig många i Vimmerby efter avslutad utbildning. I övriga Kalmar län, Stockholms län och Östergötlands län finns andra populära boendeorter för de som tagit högskoleexamen.

Examinerade i högskolans grundutbildning 05/06, 06/07 och 07/08 fördelade efter boendeort 2010-01-01.
 Rekryteringskommun: Vimmerby. Källa: SCB Tabell E3

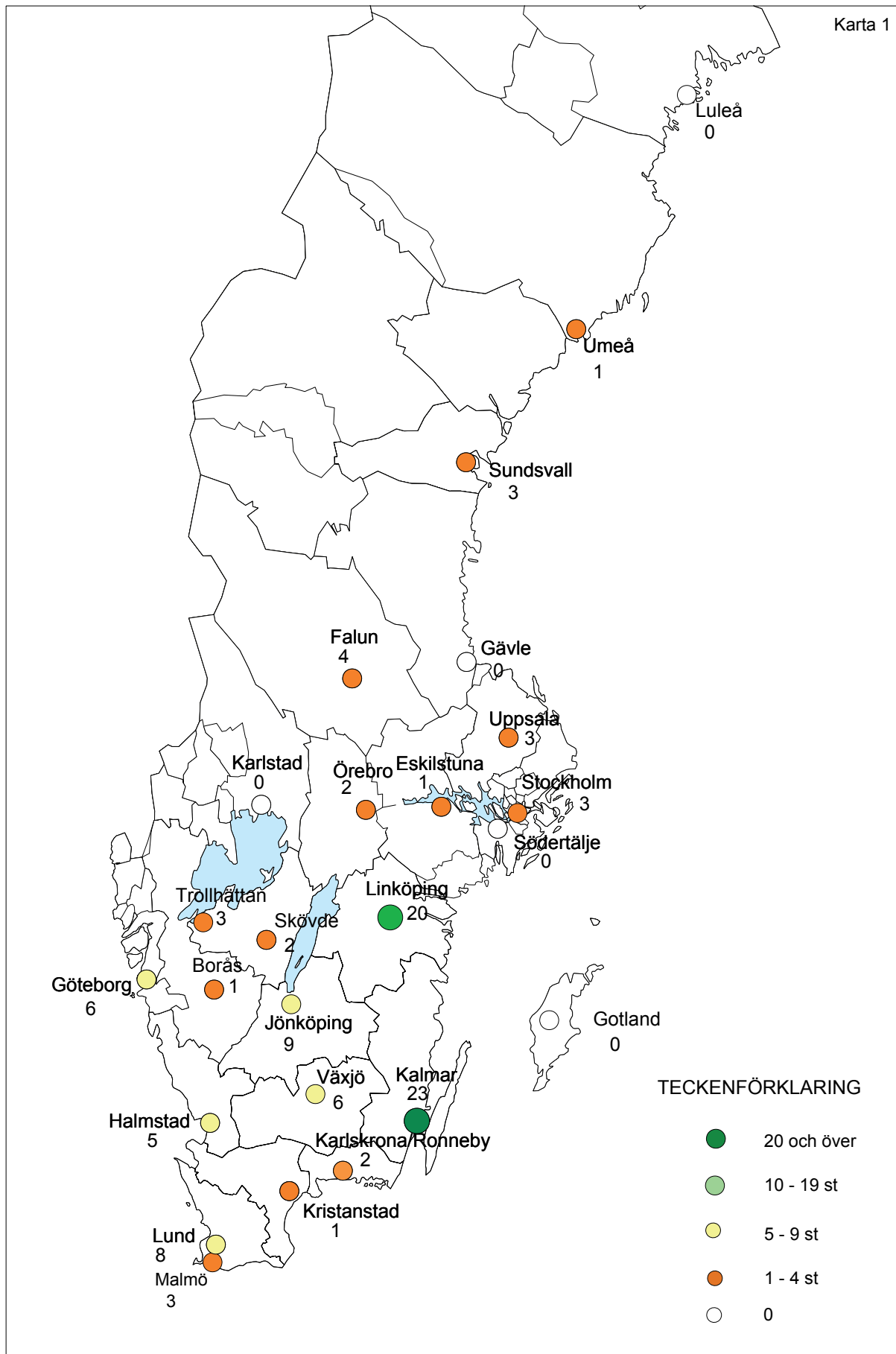


Linköping och Kalmar är de populäraste högskoleorterna för högskolenybörjare från Vimmerby kommun. Växjö, Jönköping Göteborg och Lund har också många högskolenybörjare från Vimmerby. Många gör sin högskoledebut på Högskolecentrum i Vimmerby. Eftersom högskolenybörjarna på Högskole-

centrum är inskrivna på sin utbildning vid respektive anordnande högskola/universitet kan inte kartan visa de faktiskt distansstuderande högskolenybörjarna vid Vimmerby Högskolecentrum.

Antal högskolenybjörjare läsåret 08/09
fördelade efter studieort.

Rekryteringskommun: Vimmerby
Källa: SCB Tabell N1



2010-03-16



Vimmerby kommun

Stadshuset

598 81 VIMMERBY

0492-76 90 00, vxl

0492-76 90 98, fax

www.vimmerby.se