

# Källängsparken i Vimmerby

## Restaureringsplan



Landskapsarkitekterna i Lund AB

2010-05-11

# Innehållsförteckning

Inledning	4
Bakgrund	4
Mål och syfte	4
Material och metod	4
Revidering inom 10 år	5
Angående bruk av växtnamn	5
Parkens roll i grönstrukturen och i Vimmerby	6
Centralt belägen kulturpark och grannskapspark	6
Lägre användningsgrad än förtjänat	6
Malmstugan	9
Program för restaureringen	10
Restaurering i riktning på ursprungsutförandet	10
Nya eller utökade funktioner	11
Framtida förvaltning	11
Restaureringsplan - delområden	12
Restaureringsplan - 2010-05-11	13

## Delområden

A	Lindridån	14
B	Hagtornsentrén	16
C	Området bakom tennisbanorna	18
D	Tennisbanorna	20
E	Terrasserna längs gångvägen	22
F	Blomstergården	24
G	Lekplatsen	26
H	Benvedsdungen	28
I	Prydnadsapelallén	30
J	Eldstaden	32
K	Purpurapelpromenaden	33
L	Nya scenområdet	36
M	Stora gräsytan	38
N	Branta slänten	40
O	Slänten ovanför malmstugan	42
Q	Dammområdet	43
R	Gamla lekplatsen	46
S	Området kring pumphuset	48
T	Parkeringsplatsen	50
U	Häcken i öster	51

## Skötsel och underhåll

Belysning	53
Buskar och häckar	53
Bänkar	54
Gräsytor	54
Grusytor	54
Lekredskap	54
Murar	55
Papperskorgar	55
Rabatter	56
Träd	57

## Källor och Litteratur

58

# Inledning

## Bakgrund

Källängsparken i Vimmerby står inför restaurering. Parken anlades i början av 1950-talet efter ritningar av trädgårdsarkitekt Ulla Bodorff, en av 1900-talets stora profiler inom svensk trädgårdskonst. Källängsparken är väl bevarad och intressant som ett exempel på den tidens formspråk i allmänhet och på Ulla Bodorffs arbeten i synnerhet. En hel del förändringar har skett, särskilt avseende växtligheten men även för en del grundläggande funktioner. En del tillägg har också gjorts. Samtidigt finns ett antal önskemål om kompletteringar och förbättringar av parken.

## Mål och syfte

I denna restaureringsplan förmedlas, område för område, en översiktlig bild av vad parken varit och i den mån det är möjligt också vad den var tänkt att vara. Därefter tecknas bilden av hur varje område ser ut idag, och vad de har för funktion. *Målet* är att detta dokument ska utgöra en tydlig plan för hur Källängsparken ska behandlas i framtiden, med alla hänsyn tagna till dess kulturhistoriska värde, men inte utan förståelse för dagens och framtida behov. Därför formuleras, utöver den allmänna programförklaringen och det däri liggande övergripande målet, ett framtida mål för vart och ett av delområdena, samt en plan för framtida investeringar, underhåll och skötsel.

*Syftet* är att restaureringsplanen ska ligga till grund för allt framtida restaureringsarbete i Källängsparken.

## Material och metod

Restaureringsplanen bygger först och främst på den inventeringsrapport<sup>1</sup> som färdigställdes i augusti 2009, en rapport som behandlar Källängsparken utifrån ett historiskt och nutida perspektiv.

För att kunna klargöra Källängsparkens roll i dåtidens och dagens Vimmerby har emellertid också ett antal intervjuer tillkommit, dels med representanter för Vimmerby kommun och för olika brukargrupper, men också med den förre parkchefen Nils Nygren. Nils Nygren tog över ansvaret som parkchef år 1955. Då hade anläggandet av Källängsparken pågått under några år, den stora gräsmattan hade anlagts och några träd och buskar hade planterats runt den. Även plask/branddammen hade byggts. Resten anlades dock efter det att Nils tillträtt, och anläggandet av parken höll på ända fram till 1958-59, varför Nils vittnesmål är mycket viktiga när det gäller försöken att klargöra om parken verkligen kom att anläggas helt enligt Ulla Bodorffs planer. Nuvarande parkchefen Bertil Fors har bidragit med värdefull information och hjälp såväl under arbetet med denna restaureringsplan som till inventeringsrapporten.

Som underlag för restaureringsplanen ligger också en genomgång av remissmaterial från tidigare förslag till upprustning samt analyser av Källängsparkens roll i Vimmerby genomförda av Jacob von Post bland annat i anslutning till upprättande av förslag till grönstrukturplan för Vimmerby.

Dessutom har byggnadsingenjör Fil. D Karl-Gustaf Tapper bidragit med beskrivningar av parkens byggda element, samt skötselåtgärder för desamma. Tekn. Lic Christer Ljungberg, Invector Traffic AB i Lund, har givit synpunkter och förslag till förändring av trafikföringen för Kampbacken. För att klargöra möjligheterna att anlägga en bangolfbana strax utanför parken har Svenska Bangolfbundet genom banbesiktningsman Per Celander konsulterats.

<sup>1</sup> Landskapsarkitekterna i Lund AB, 2009.

### Revidering inom 10 år

I en trädgård händer alltid något, men det händer inte över en natt utan långsamt och successivt. Vid allt arbete med trädgårdar, men kanske framförallt vid vård och restaurering av historiska trädgårdar och parker är det viktigt att ha detta synsätt i åtanke. Därför är det av största vikt att en restaureringsplan har ett långsiktigt perspektiv.

Just eftersom det hela tiden händer något är det samtidigt mycket vanskligt att komma med förutsägelser om växtlighetens framtid. Vi kan egentligen bara med hjälp av statistik och erfarenhet sia om hur gammalt ett visst träd kan bli, men eftersom det finns så många faktorer i miljön som har betydelse för trädets vitalitet och livslängd är det omöjligt att säga något exakt. Därför har vi valt att inte sträcka oss länge fram i tiden än tio år när det gäller investeringar, underhåll och skötsel. Därefter måste en utvärdering och nya ställningstaganden göras. Ser man då, efter tio år, att något eller några träd håller på att gå ut måste beslut tas om hur eventuell förnyring ska genomföras.

Planen bör således revideras i sin helhet om 10 år och då uppdateras från den status som parken har då.

Det framtida målet för parken som helhet och för vart och ett av delområdena förändras inte efter tio år, utan ska tas hänsyn till även i framtida planer för restaurering och skötsel av Källängsparken.

### Angående bruk av växtnamn

Slutligen måste bruket av svenska och vetenskapliga namn i restaureringsplanen klargöras. Växtlistan till Ulla Bodorffs planteringsplan är öppen för tolkningar. Vetenskapliga växtnamn ändras kontinuerligt, och därför finns det av naturliga skäl namn i listan som idag är inaktuella. Vissa av dem är lätta att härleda till aktuella namn och därmed är det självklart vilken växt det handlar om. Andra har i skrivande stund ännu inte blivit härledda. Ett annat problem är att växtnamnen i listan inte är skrivna enligt standard, det vill säga med släkt- och artnamn i kursiv stil och sortnamn inom enkla citationstecken och med stor bokstav. Visserligen är det högst troligt att exempelvis "Betula verrucosa dalecarlica" ska tolkas som *Betula verrucosa* 'Dalecarlica', men för att undvika felaktiga tolkningar i de svårare fallen, och för att undvika sammanblandningar av aktuella och inaktuella namn skrivs alla namn från 1951 års växtlista precis så som de är skrivna i denna lista. De svenska namnen däremot är tolkningar som används för att öka läsförståelsen, men det kan inte uteslutas att något av dessa syftar på en annan växt än den som Bodorff tänkte sig.

# Parkens roll i grönstrukturen och i Vimmerby

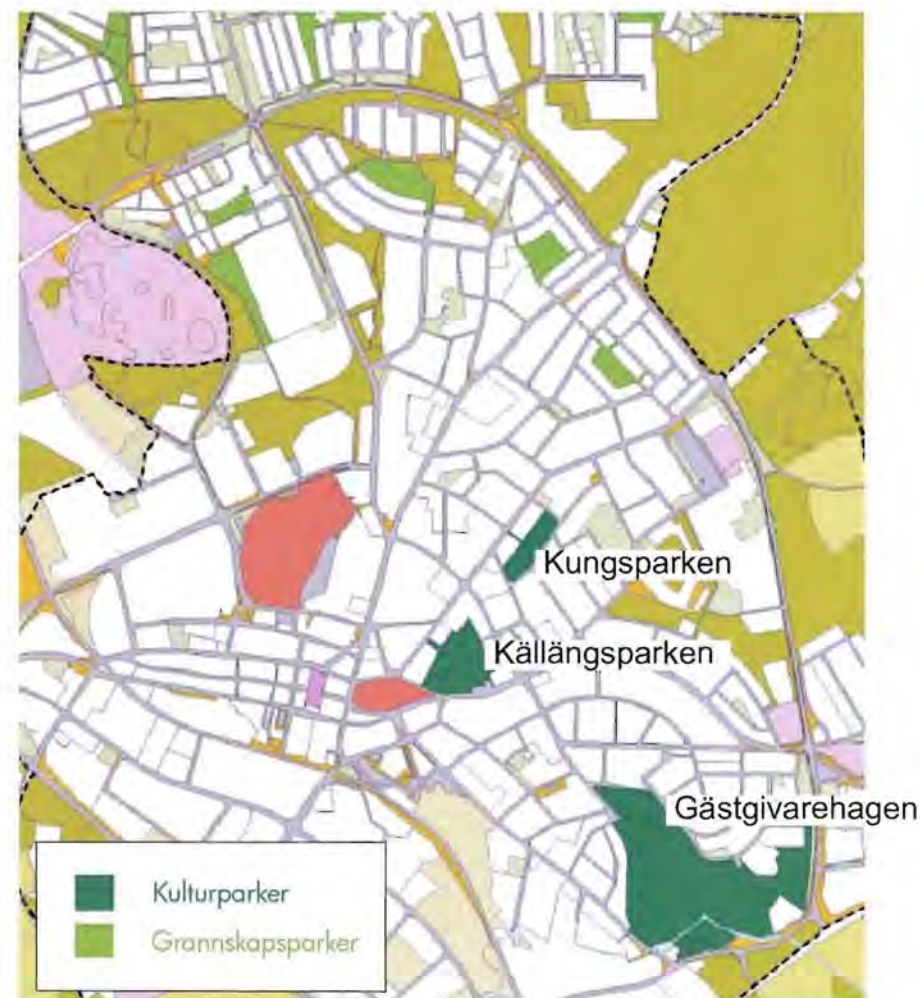
## Centralt belägen kulturpark och grannskapspark

Källängsparken är en av de tre kulturparker som pekas ut i förslaget till Grönstrukturplan för Vimmerby<sup>2</sup>. Den är den mest centrala och den största som har en traditionell parkkaraktär. Den närliggande Kungsparken är betydligt mindre, till stora delar övervuxen med träd och har mer karaktär av stråk. Gästgivarehagen är större men består snarare av ett kulturlandskap än ett stads/parklandskap.

Källängsparken är den enda parken i Vimmerby där det finns stora sammanhängande ytor för konserter, lekar, spel, umgänge och vistelse. Parken är viktig för hela Vimmerby men fungerar samtidigt som grannskapspark för många centrala bostadskvarter.

## Lägre användningsgrad än förtjänat

I kontakterna med företrädare för kommunen och för olika brukargrupper har många talat om att Källängsparken trots sitt centrala läge och unika utformning inte används så mycket som den förtjänar av vimmerbybor eller av besökare/turister<sup>3</sup>. En del av förklaringen ligger i parkens läge i orten i relation till de huvudsakliga rörelsestråken och de viktigaste målpunkterna. Enligt förre parkchefen Nils Nygren har besökarna i Källängsparken alltid varit relativt få, och främst har parken använts som passage mellan bostadsområdena i öster och centrum i väster<sup>4</sup>. Inte ens den nyanlagda parken på 1950-talet fick alltså de besökare som den förtjänade, även om Nygren erkänner att detta delvis berodde på honom. Han är, som han själv uttrycker det, av "den gamla skolan"<sup>5</sup> som tyckte att man skulle vara rädd om gräsmattor, och därför sa han till på skarpen när folk genade över gräsmattorna under sina lunchraster.

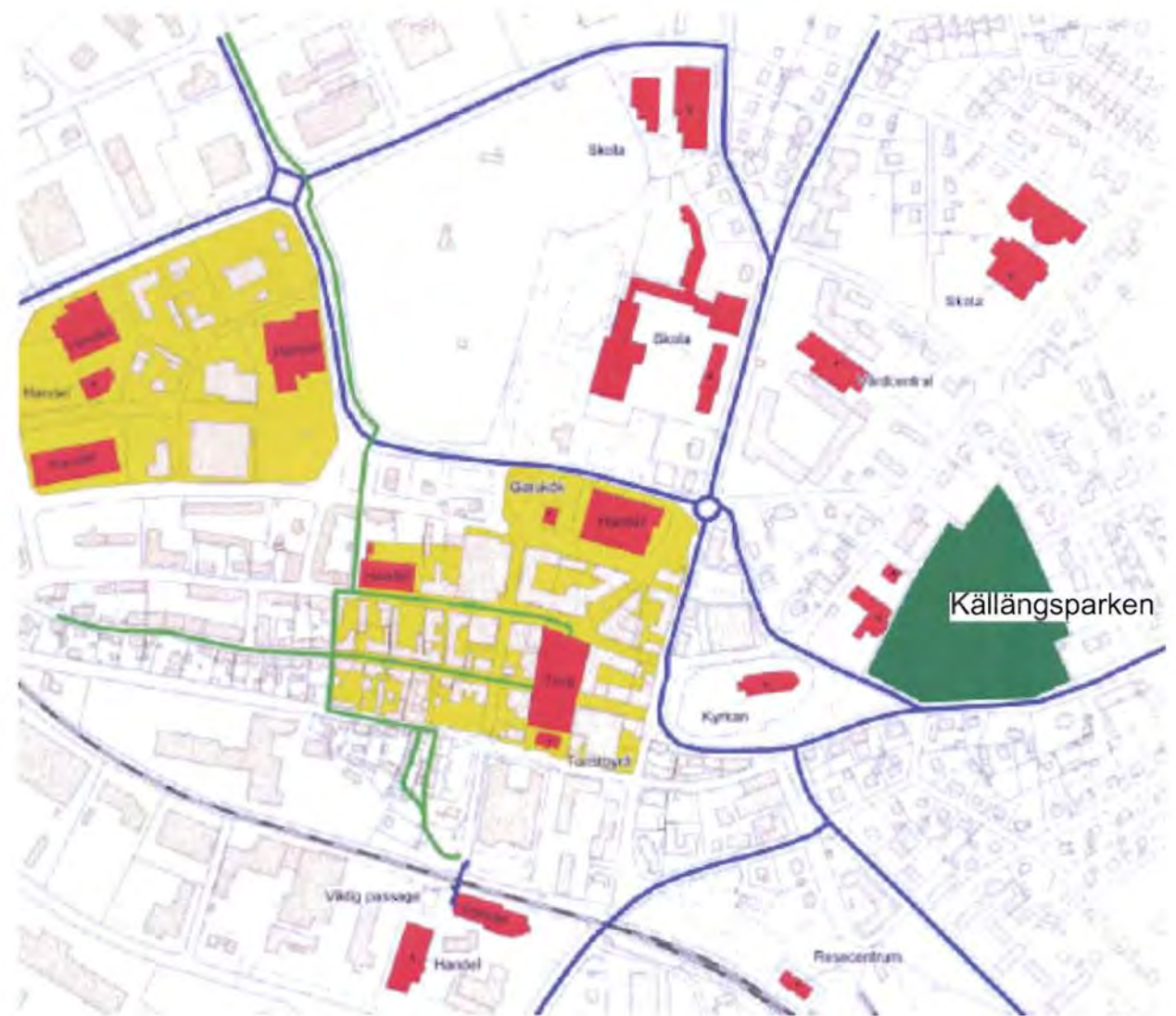


Figur 1. Källängsparken är en av tre kulturparker i Vimmerby och har stor betydelse i den övergripande grönstrukturen. (källa Grönstrukturplan för Vimmerby, samrådshandling 2008)

2 von Post, Jacob, 2008.  
 3 Landskapsarkitekterna i Lund AB, 2008.  
 4 Nygren, Nils, intervju 2009-08-12.  
 5 Ibid.

Det är svårt att påverka en parks attraktivitet och grad av användning när den inte har ett naturligt läge i anslutning till starka rörelsestråk eller mellan eller i anslutning till viktiga målpunkter. Källängsparken är idag, med Vimmerbymått mätt, avsidet beläget med bristande koppling till centrum. Enbart utveckling och förbättring av Källängsparkens kvalitet och utbud av attraktioner och aktiviteter kommer sannolikt inte att förändra besökstalen i grunden och framför allt inte för tillfälliga vimmerbybesökare. För att ha någon möjlighet att påverka dessa och parkens utnyttjande och betydelse för kommuninvånare och turister behöver strukturella förändringar också göras.

Figur 2. Strukturanalys av centrala Vimmerby. Källängsparken ligger inte vid de huvudsakliga rörelsestråken eller mellan viktiga målpunkter och hamnar därför lite utanför fokus för såväl ortsbor som besökare och turister. (källa: von Post, Jacob, 2008)





Figur 3. Ett långsiktigt restaureringsförslag är att återställa dammen i sitt ursprungliga skick. Färgfotot är från 2008 och den inklipta svart/vita bilden är från ett vykort från 1950- eller 1960-talet.



## Malmstugan

Den lilla gula malmstugan (se figur 6) ligger utanför det område som planades av Ulla Bodorffs arkitektkontor (se figur 4), och behandlas inte i kontorets material. Förmodligen är det dock inte en slump att parkens prydnads-apelallé mitt på gör en skarp sväng och att blicken hos den som promenerar mot sydväst just där riktas rakt mot malmstugan (se figur 5). Stugan fanns säkert med i Bodorffs medvetande när hon planerade parken.

Stugan behandlas inte närmare i detta dokument eftersom den inte fysiskt ingick i Ulla Bodorffs park, men det måste betonas att den är värdefull för helhetsupplevelsen av parken. Det är viktigt att stugan finns kvar och att den får en insiktsfull restaurering och en ny funktion, t.ex. sommarcafé, som gör att det långsiktiga underhållet säkerställs. Här ska finnas fasta toaletter som kan användas av parkens besökare (alltså inte enbart cafébesökare), och området kring stugan ska kunna användas till en uteservering.

Stugan ska besiktas av en byggnadsantikvarie/restaureringsarkitekt, och en restaureringsplan tas fram. Planering av området omkring stugan kan göras först då dess framtida funktion bestämts.



Figur 4.



Figur 5.



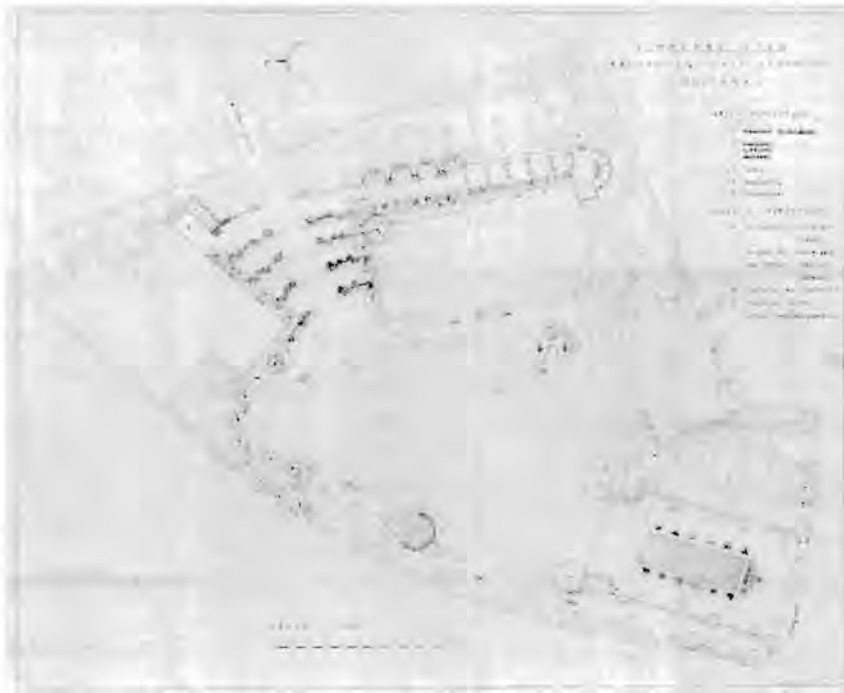
Figur 6.

# Program för restaureringen

Källängsparken ska restaureras för att närma sig ursprungsutförandet men anpassas till nutida krav, användningsmönster och förutsättningar.

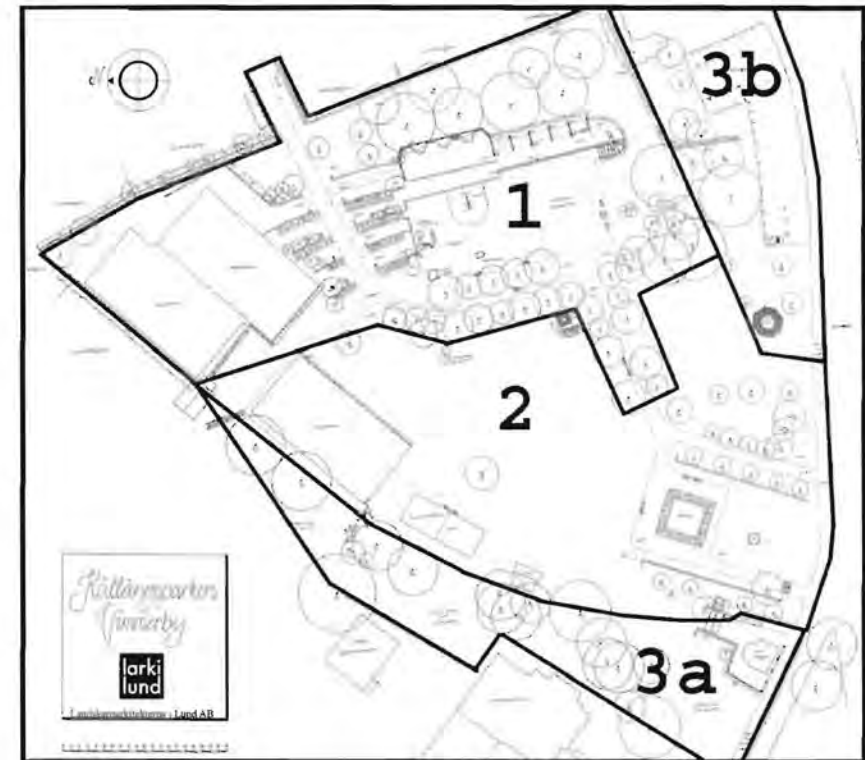
## Restaurering i riktning mot ursprungsutförandet

I sin övergripande struktur är Källängsparken kvar i ursprungsutförandet. Vissa delar är i stort sett helt intakta medan andra genomgått förändringar. Parken har också en lite annorlunda utsträckning idag än den hade när Ulla Bodorff ritade förslaget till utformning (se figur 7).



Figur 7. Generalplanen från 1951. (källa: Vimmerby stads arkiv)

Av figur 8 framgår tre olika typer av områden inom parken där område 1 är i stort sett helt oförändrat förutom att växtsortimentet förenklats. Område 2 har genomgått en del större förändringar främst vad gäller borttagning av träd, förändringar av dammen, igenläggning av gångar och en del andra funktionella och utformningsmässiga förändringar. Område 3a och 3b har tillkommit som del av parken efter att parken som helhet anlades.



Figur 8. Inventeringsplan med zonindelning. (källa: Källängsparken i Vimmerby. Inventeringsrapport, Landskapsarkitekterna i Lund, 2008)

För område 1 görs en renovering av pergolor och murar, i de fall detta är nödvändigt. Planteringsytor för buskar, klättrväxter och perenner återställs i sina huvuddrag enligt ursprungsritningarna. Trädplanteringarna är i detta område i stort sett intakta men föryngring förbereds.

För område 2 genomförs mer omfattande restaureringsåtgärder. Den senast tillkomna tennisbanan tas bort för att ge utrymme för en återställning av gången och planteringen som fanns här tidigare och en ny och större scen med angöring för transporter via gången från Olle Persgatan integreras i gestaltningen. Beachvolleybollplanen flyttas och trädet mitt i gräsytan tas bort. Träden vid dammen tas bort. Mot Storgatan sätts en häck för att avgränsa parken och ge en tydligare entré. Det öppna parkrummet avgränsas med stora träd enligt ursprungsutformningen. Grillplatsen utvecklas och parken kompletteras med ytterligare grill/picknickplatser.

Område 3a hör inte till den ursprungliga delen av parken. Det lilla huset vid Kampbacken rustas upp och används som sommarcafé. Här kompletteras med toaletter. Området närmast huset avgränsas med en häck och kan användas för anläggande av en bangolfbana. Slänten mot församlingshemmet iordningställs och en trappa anläggs.

Område 3b har en utformning som stämmer väl med Källängsparkens helhet och behöver i princip inga större åtgärder. Miljön kring pumphuset ställs iordning så att dess (tidigare) funktion blir tydligare.

### Nya eller utökade funktioner

I möten, samtal och remissvar på tidigare utformningsförslag har framkommit en lång rad synpunkter och idéer om nya eller utökade funktioner och förbättringar från olika företrädare och grupper<sup>6</sup>.

Följande nya eller utökade funktioner ska ingå i Källängsparkens restaurering

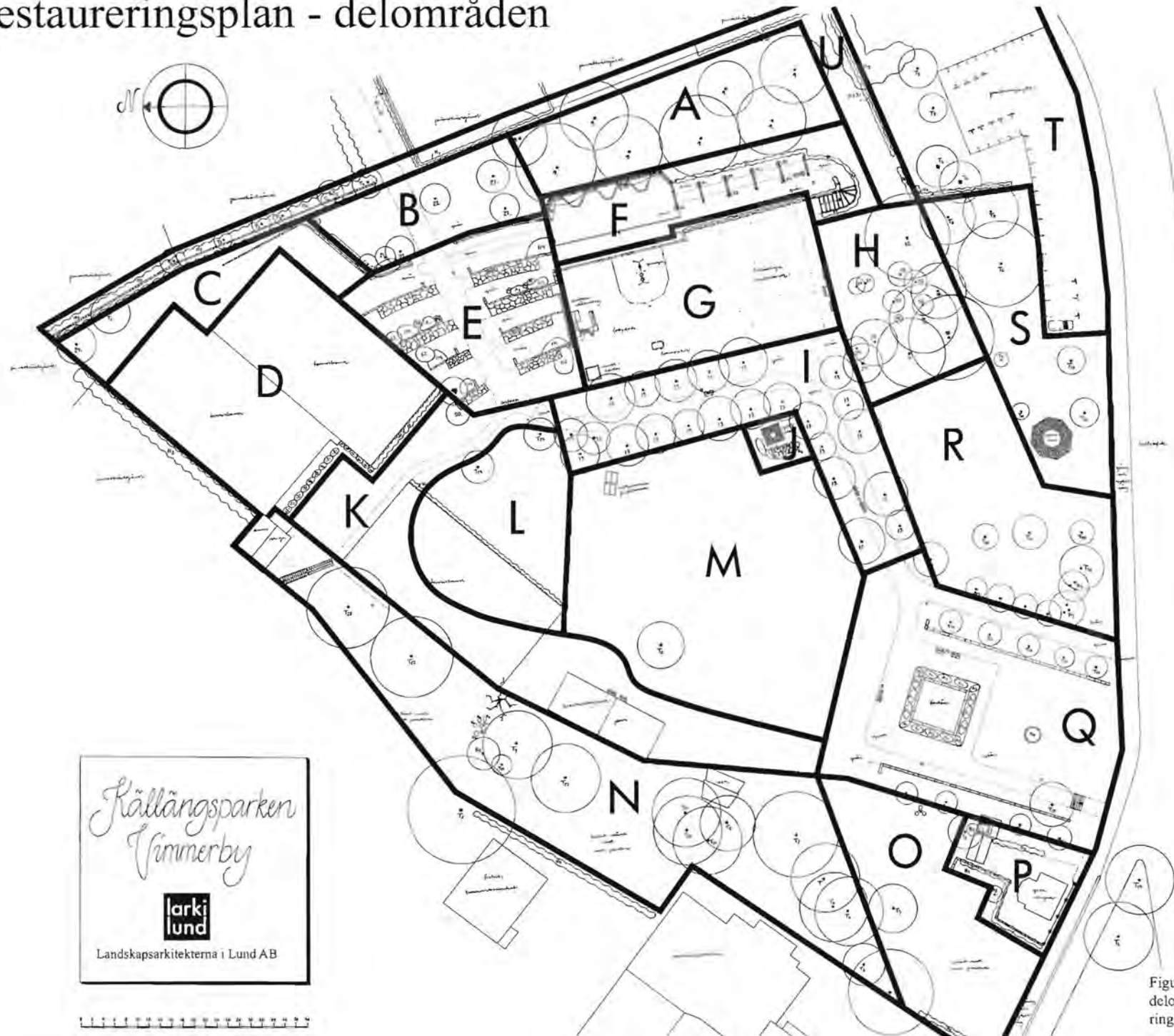
- \* en större och bättre scen,
- \* sommarcafé,
- \* permanenta toaletter,
- \* fler och utökade grillplatser och picknickplatser, varav en del med regnskydd,
- \* bättre avgränsade boulebanor som vintertid kan spoljas som skridskobana samt
- \* förbättrad pulkabacke

### Framtida förvaltning

En rad av de förändringar som gjorts i Källängsparken under de senaste decennierna har varit inriktade på att förenkla förvaltningen genom att till exempel ta bort planteringsytor, ta bort arbetskrävande typer av planteringar, lägga igen gångar och avveckla plaskdammen.

Den kommande restaureringen kommer att innebära ökade krav på förvaltningssatsar. För att kunna få fler besökare och höja intresset för parken är det ett krav att den är välskött och att den innehåller de prydnadsinslag och den väl omhändertagna miljö som förutsattes i Ulla Bodorffs förslag. Därför måste förvaltningsresurserna garanteras och vara klagjorda innan restaureringsplanens åtgärder genomförs.

# Restaureringsplan - delområden



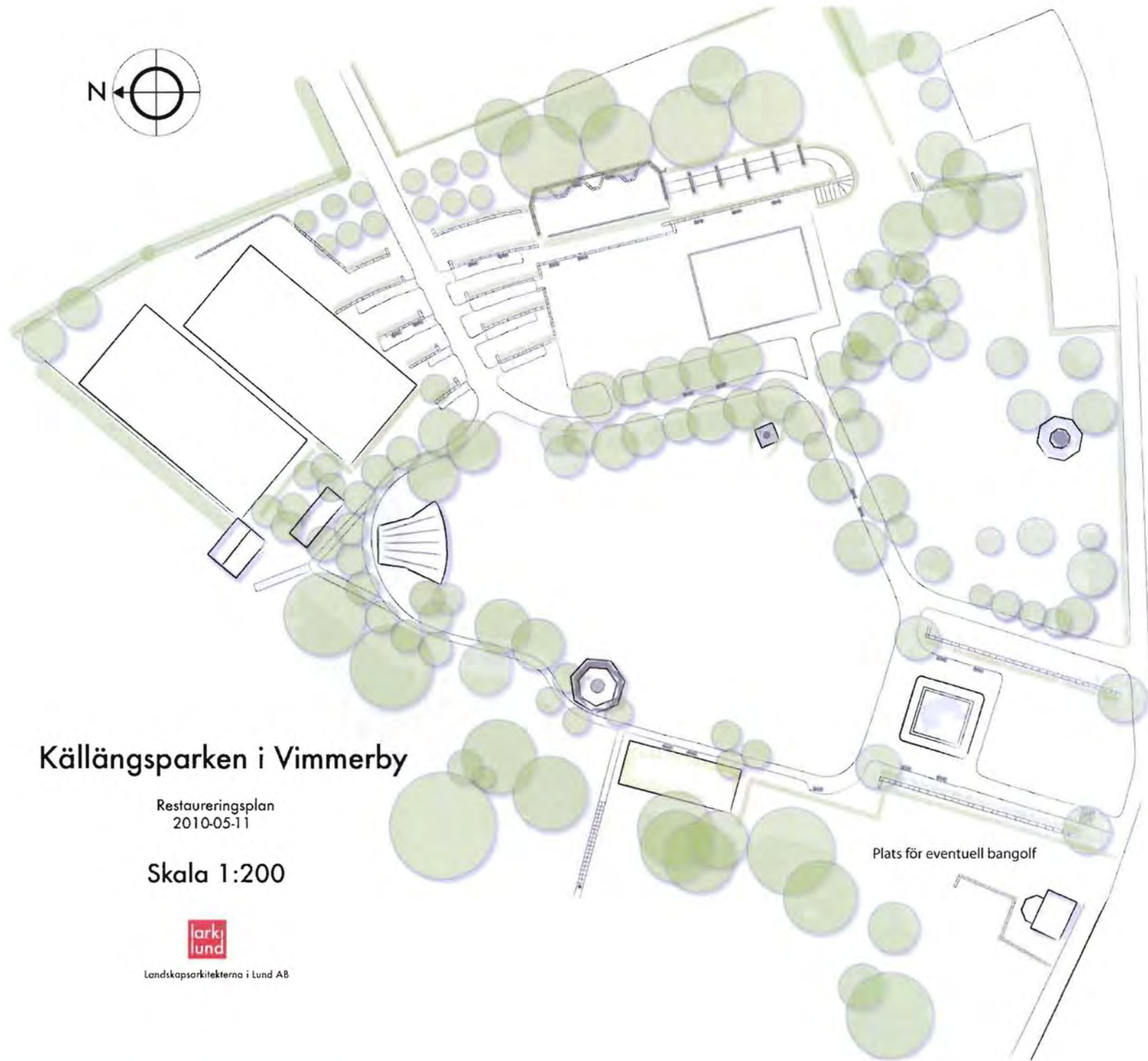
- A Lindridån
- B Hagtomsentrén
- C Området bakom tennisbanorna
- D Tennisbanorna
- E Terrasserna längs gångvägen
- F Blomstergården
- G Lekplatsen
- H Benvedsdungen
- I Prydnadsapelallén
- J Eldstaden
- K Purpurapel-promenaden
- L Nya scenområdet
- M Stora gräsyten
- N Branta slätten
- O Slätten ovanför malmstugan
- P Malmstugan
- Q Dammmrådet
- R Gamla lekplatsen
- S Området kring pumphuset
- T Parkeringsplatsen
- U Häcken i öster

*Källängsparken*  
*Vimmerby*

**arki  
lund**

Landskapsarkitekterna i Lund AB

Figur 9. Inventeringsplan 2008 med de delområden som behandlas i restaureringsplan 2009.



## Källängsparken i Vimmerby

Restaureringsplan  
2010-05-11

Skala 1:200



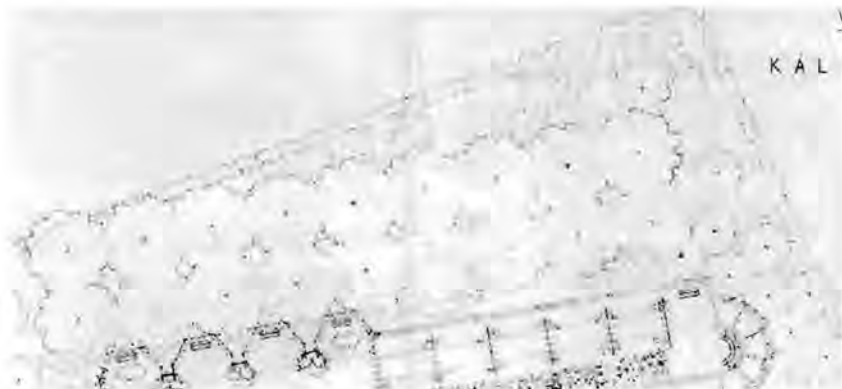
Landskapsarkitekterna i Lund AB

Plats för eventuell bangolf

Figur 10.  
Restaureringsplan  
2010-05-11.

## Del A - Lindridån

1951:



Figur 11.

Enligt 1951 års planteringsplan skulle hela 18 st parklindor (*Tilia vulgaris*), uppdelade i två rader, placeras här i parkens östra del (se figur 11). Det är något osäkert om alla träden verkligen planterades, men det är inte omöjligt att så faktiskt skedde. I så fall har de senare, då de vuxit till sig, gallrats ut till ungefär halva antalet. Söder och öster om lindarna skulle enligt planen placeras ett flertal träd - pyramidpoppel (*Populus nigra pyramidalis*), douglasgran (*Pseudotsuga douglasi*) och serbgran (*Picea omorika*). Detta ska enligt dåvarande parkchefen Nils Nygren ha skett helt enligt ritningarna.

2009:

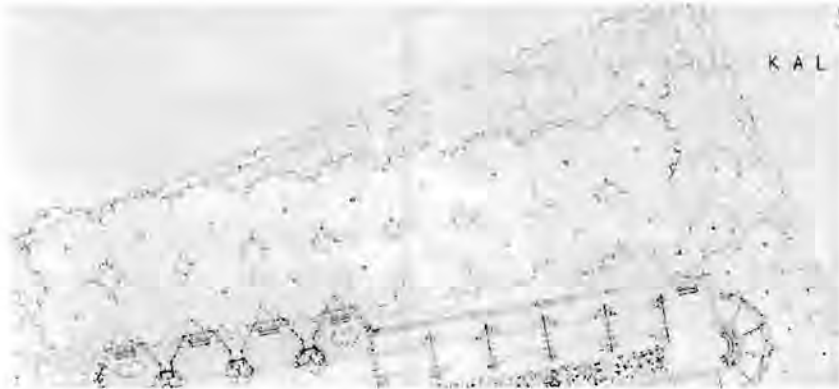


Figur 12.

Idag bildar åtta lindor (se figur 12) en tät ridå bakom pergolan och det som Ulla Bodorff kallade för "sittplats i söder- och västersol". Raderna ter sig vid en snabb titt ganska homogena, men längst i söder finns en avvikande individ, betydligt mindre än övriga och med en ålderdomligare karaktär. Troligen handlar det om två olika sorters parklind (*Tilia x europaea*). Alla utom den avvikande individen är i mycket god kondition. Några andra trädslag än lind finns idag inte kvar i detta område. Lindarna bildar en majestätisk inramning till parken, på sommaren frodigt grön (figur 13) och på hösten gyllene gul (figur 14).

## Del A - Lindridån

1951:



Figur 11.

Enligt 1951 års planteringsplan skulle hela 18 st parklindar (*Tilia vulgaris*), uppdelade i två rader, placeras här i parkens östra del (se figur 11). Det är något osäkert om alla träden verkligen planterades, men det är inte omöjligt att så faktiskt skedde. I så fall har de senare, då de vuxit till sig, gallrats ut till ungefär halva antalet. Söder och öster om lindarna skulle enligt planen placeras ett flertal träd - pyramidpoppel (*Populus nigra pyramidalis*), douglasgran (*Pseudotsuga douglasi*) och serbgran (*Picea omorika*). Detta ska enligt dåvarande parkchefen Nils Nygren ha skett helt enligt ritningarna.

2009:



Figur 12.

Idag bildar åtta lindar (se figur 12) en tät ridå bakom pergolan och det som Ulla Bodorff kallade för "sittplats i söder- och västersol". Raderna ter sig vid en snabb titt ganska homogena, men längst i söder finns en avvikande individ, betydligt mindre än övriga och med en ålderdomligare karaktär. Troligen handlar det om två olika sorters parklind (*Tilia x europaea*). Alla utom den avvikande individen är i mycket god kondition. Några andra trädslag än lind finns idag inte kvar i detta område. Lindarna bildar en majestätisk inramning till parken, på sommaren frodigt grön (figur 13) och på hösten gyllene gul (figur 14).



Figur 13.



Figur 14.



Figur 15.

### Mål:



Figur 16.

Lindridån, ett viktigt karaktärsskapande element i parken, ska bevaras långsiktigt genom vård och förnygring.

### Investeringar och underhåll:

Den avvikande individen längst i söder tas ned under den närmaste tioårsperioden, om den bedöms ha blivit en fara för allmänheten. Övriga sju träd får stå kvar.

Eftersom träden idag är i god kondition, och dessutom relativt unga för att vara lindar, förespråkas inga förnygringsinsatser under de närmaste tio åren. När denna restaureringsplan utvärderas och uppdateras om tio år måste ett nytt beslut tas om huruvida förnygringen kan skjutas upp ytterligare. Med största sannolikhet kommer lindarna att vara i gott skick betydligt längre än så, men att ha en framförhållning på åtminstone tio år kommer att vara viktigt för att i god tid kunna ta beslut om på vilket sätt förnygringen ska göras, och för att eventuellt kunna driva upp nya individer innan de gamla tas ned.



## Del B - Hagtornsentrén

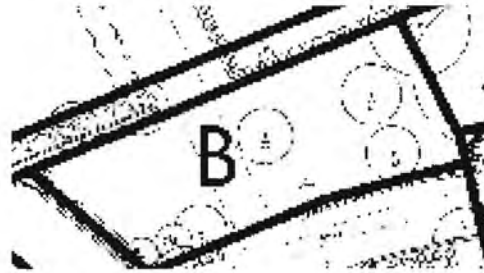
1951:



Figur 17.

12 st rosenhagtorn (*Crataegus monogyna splendens*), planerade Ulla Bodorff in i den här delen av parken, och precis så många kom också att planteras (se figur 17).

2009:



Figur 18.

Idag finns här kvar sex hagtornsträd som alla är i princip utgångna (se figur 18, 19, 20 & 21). Av dessa står tre på rad och ger en tydlig bild av det prydliga intryck och den välkomnande entré som träden säkert var tänkta att ge. Träden får knappt några blad längre, och blommar inte, men då de gjorde det var blommorna röda. Därför skulle det kunna stämma att det som planterades var just *Crataegus monogyna* 'Splendens', som även gått under namnet *Crataegus x media* 'Punicea'<sup>7</sup>, en rödblommande hagtorn med enkla blommor.

7

Andréasson, Anna, kontakt via e-post, juli 2009.



Figur 19.



Figur 20.



Figur 21.

### Mål:



Figur 22.

Parken ska åter få en lummig entré från Olle-Pers gatan, kantad av prydliga små hagtorns-träd (se figur 22).

### Investeringar och underhåll:

2010:

De utgångna hagtornsträden tas ned och 12 st nya planteras. Ursprungligen planterades sannolikt *Crataegus x media* 'Punicea' (purpurhagtorn) vilken inte längre finns i odling. Nyplantering görs istället med *Crataegus x mordenensis* 'Toba' (pärlhagtorn).

Hagtorn tillhör familjen Rosaceae, en växtfamilj som lätt drabbas av jordtrötthet. Att plantera medlemmar ur denna familj efter varandra i samma jord fungerar dåligt. Därför måste jorden bytas ut och ersättas med ny god matjord innan de nya träden planteras.

Eventuell uppbyggnadsbeskrining görs mycket försiktigt, hård beskrining av hagtorn resulterar i många och kraftiga vattenskott<sup>8</sup>

## Del C - Området bakom tennisbanorna

1951:

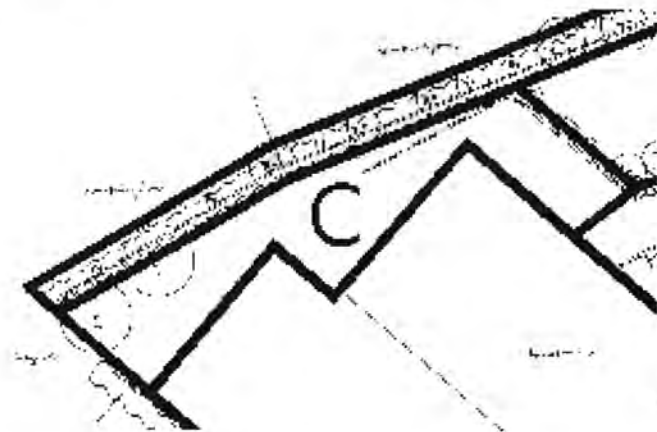


Figur 23.

I detta hörn av parken skulle enligt Generalplan 1951 (se figur 23) placeras en "servering med vattenbutik". Runt serveringen skulle planteras oxbär (*Cotoneaster acutifolia*), ölandstok (*Potentilla fruticosa* Maanelys) och en (*Juniperus tamariscifolia*). Bakom tennisbanorna skulle dessutom finnas ett flertal träd, troligen främst parklind (*Tilia vulgaris*) och fujigran (*Abies veitchii*), men eftersom detta hörn av planeringsplanen gått förlorat går det inte att säga med säkerhet vad som var tanken.

Just i det här hörnet förefaller inte planerna ha satts i verket. Någon servering byggdes aldrig, och träden planterades inte. Bakom tennisbanorna anlades istället en grusgång/grusplan, och ovanför den fanns en slänt upp mot bostadshusen.

2009:



Figur 24.

Området består idag av en klippt gräsyta (se figur 24). I områdets nordligaste hörn finns en blågran (*Picea pungens* Glauca-gruppen) och en fujigran (*Abies veitchii*).

Det finns två typer av murar i området, kallmur och bruksmur. Kallmuren ligger i områdets västra del, är byggd med marksten och har öppna fogar. Bruksmuren (se figur 25 & 26) ligger i den östra delen, är byggd med tuktade kvaderstenar av granit och fogad med cementbruk. Det finns inga dilatationsfogar eller dräneringsöppningar i bruksmuren. Ingenting har synliga skador.

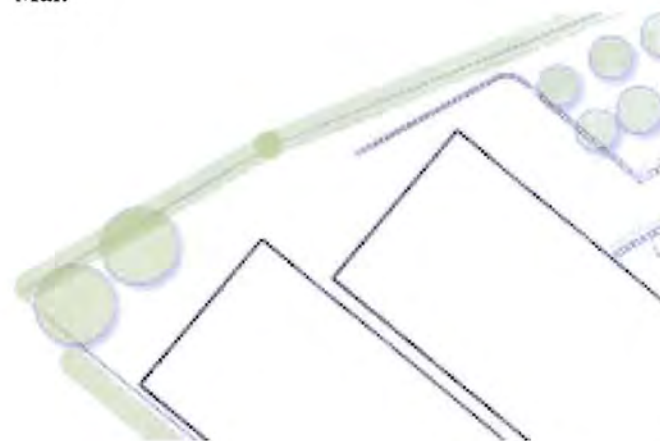


Figur 25.



Figur 26.

**Mål:**



Figur 27.

Området ska behålla sitt nuvarande utseende (se figur 27), det vill säga fortsätta att vara en välskött gräsyta. Utrymmet är för litet för att det ska vara försvarbart att plantera den lindridå som verkar ha varit tänkt att fortsätta även på denna sidan av parkens entré i öster. Området är till stor del skymt bakom tennisbanorna, och dess utseende har därför inte avgörande betydelse för upplevelsen av parken. Därför förespråkas inte några planteringar i detta område.

## Del D - Tennisbanorna

1951:

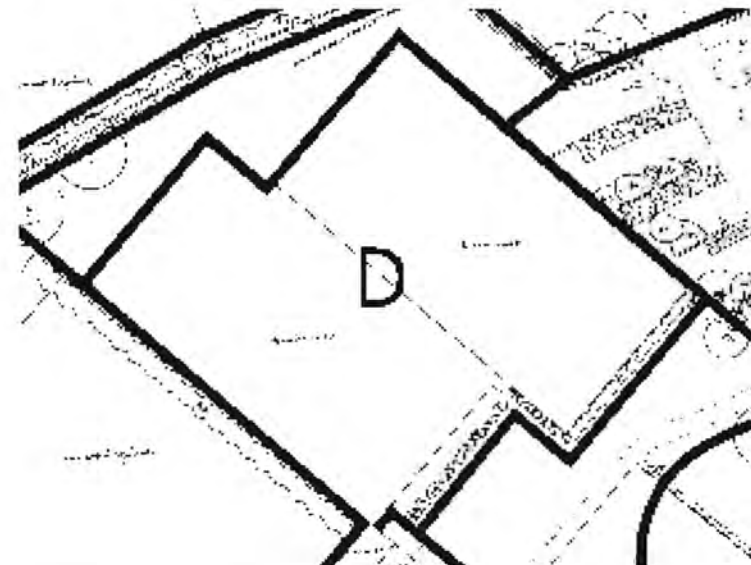


Figur 28.

Ulla Bodorff planerade in två tennisbanor i sitt "fritidsområde" (se

figur 28). Dessa anlades precis enligt planen.

2009:



Figur 29.

De två tennisbanorna ligger kvar (se figur 29 & 30), och sköts av en tennisklubb. Mellan tennisbanorna finns en bruksmur, byggd med tuktad kvadersten av kalksten i förband och fogad med cementbruk. Det finns inga dilatationsfogar i muren och den har inga synliga skador.



Figur 30.

**Mål:**

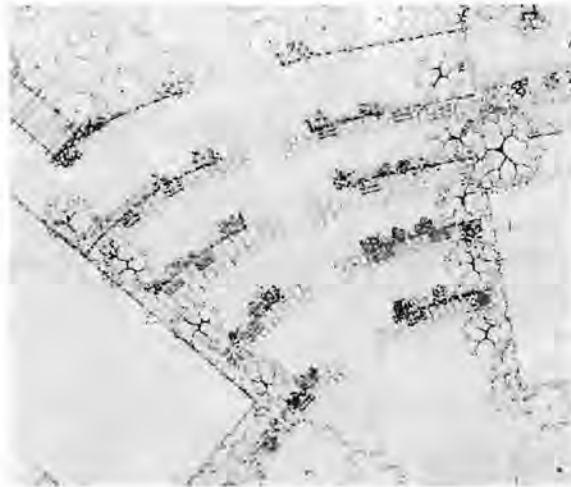


Figur 31.

De två tennisbanorna ska helst finnas kvar (se figur 31). De är ett viktig uttryck för den livliga aktivitet som Ulla Bodorff såg framför sig i Källängsparken. Om det visar sig att det inte går att lösa skötsel och administration av tennisverksamheten på sikt så får en omgestaltning av hela denna del av parken övervägas.

## Del E - Terrasserna längs gångvägen

1951:



Figur 32.

Här skulle sluttningen enligt planritningarna delas upp i fem terrasser (se figur 32), som skulle fyllas med terrasser (se figur 32), som skulle fyllas med rosenapel (*Malus floribunda*), rosor (*Rosa moyesii* och *Rosa hugonis*), enar (*Juniperus tamariscifolia*), syrén (*Syringa reflexa*), ölandstok (*Potentilla fruticosa* Maanelys) och många olika perenner såsom hjärtbergenia (*Bergenia cordifolia*), trädgårdsiris (*Iris germanica*), backnejlika (*Dianthus deltoides*), praktveronika (*Veronica teucrium* Royal Blue), hornviol (*Viola cornuta* John Wallmark), blodnäva (*Geranium sanguineum*) och bergnepeta (*Nepeta mussinii*).

Detaljritningar över murarna finns inte kvar, varför vi inte kan vara säkra på hur de var tänkta att se ut. Enligt Nils Nygren anlades dock både de och planteringarna enligt ritningarna, med hjälp av en lokal stensättare.

2009:



Figur 33.

Terrasserna är fortfarande välbevarade (se figur 33 & 34). De låga murarna är byggda av tuktad kalksten, kvaderblock, som bruksmurar. De flesta murarna är låga, cirka 0,5 meter höga, och i tre skift. Blocken är av grå och röd kalksten lagda i förband. Stenarna är rektangulära med grovhuggna ytor, Råköpp. Det mellersta skiftet är tunnare än de övre och undre skiften. Skiften har i efterhand fogats om med ett starkt cementbruk. Murkrönet lutar svagt utåt. De låga murarna är inte utsatta för något större jordtryck, men fogbruket i konstruktionen har vittrat på grund av sättningar, krympspänningar, fukt och rötter från gräsytor. Formen på fogbruket är skiftande, vissa fogar är svagt tryckta medan andra är släta.



Figur 34.

Längs murarna löper gångar belagda med röd kalksten, och här finns flyttbara bänkar utplacerade. På några ställen finns rabatter där den tåliga hjärtbergenian (*Bergenia cordifolia*) står kvar, liksom ölandstok (*Potentilla fruticosa*). I övrigt fylls de tidigare perennrabatterna nu mera ut med sommarblommor. Intrycket är prydligt men inte särskilt intressant eller inbjudande.

#### Mål:



Figur 35.

Terrasserna med de prydliga murarna och stenlagda gångarna ska bevaras, och något av den ursprungliga variationen och färgprakten ska återskapas genom att ett urval av de växter som funnits här återplanteras. Det här är ett viktigt område som passeras av alla som följer promenadstråket genom parken, och därför är dess framtoning mycket viktig för upplevelsen av parken som helhet.

#### Investeringar och underhåll:

2010: Perenner planteras. För reparation och underhåll av murarna, se särskilt avsnitt sid. 55.



## Del F - Blomstergården

1951:



Figur 36.

Det här skulle enligt 1951 års generalplan bli en "Pergola och blomstergård med sittplats i söder- och västersol". I slutningen ned mot lekplatsen skulle finnas en bred rabatt med låga buskar (*Potentilla fruticosa* och *Chaenomeles japonica*), tårbjörk (*Betula Youngi*) rosor (Kirsten Poulsen, Lady Reading, Yvonne Rabier, Heidekind och Anne-Mette Poulsen) och perenner såsom pioner (*Paeonia Festiva Maxima* och *Paeonia Albert Crousse*), astilbe (*Astilbe White Pearl*, *Astilbe Brunhilde* och *Astilbe Gloria*), flox (*Phlox Brilliant*, *Phlox Border Gem*, *Phlox le Mahdi* och *Phlox Kerstin*).

I de upphöjda bäddarna skulle planteras ölandstok (*Potentilla fruticosa*) och framför dessa rosor (Donald Prior). På pergolan skulle klättervildvin (*Parthenocissus quinquefolia*), klätterrosor (*Albertine*, *American Pillar*, *Climbing American Beauty*, *Excelsa* och *White Dorothy*), klematis (*Clematis montana*) och kaprifol (*Lonicera Tellmaniana*) klättra. Vid några av pergolans pelare skulle dessutom enar (*Juniperus sabina* och *Juniperus tamariscifolia*) placeras.

Bakom pergolan, i slutningen upp mot lindarna skulle planteras ungersk syren (*Syringa josikaea*), storblommig schersmin (*Philadelphus grandiflorus*) och serbgran (*Picea omorika*).

Enligt Nils Nygren planterades allt enligt ritningarna.

2009:



Figur 37.

Ett välbevarat system med pergola, murar och sittplatser riktade mot kvällssolen. Pergolan består av cementplintar, tegelpelare, 1 x 1 sten gull trådsuret tegel, fogat med cementbruk och naturlig ballast. Pelarna avslutas med en hätta av kopparplåt och en konstruktion av obehandlat trä med bjälkar och tvärgående ribbor. Tegelpelarna stabiliseras med järndubbar från cementplinten. Det finns inga större skador på pergolan, men en tegelpelare har vid basen, ovanför cementplinten, en tunn spricka i fogarna. Denna spricka är orsakad av att järndubbar vid basen har rostade. Denna typ av fristående tegelpelare är förankrade med järndubbar från plint och upp i pelare. Trävirket i pergolan har naturliga åldringsskador.

De upphöjda bäddarna är byggda med kvaderblock av grå kalksten. Ytan är huggen i råköpp. Ölandstoken i bäddarna har under senare år tagits bort och nya planteringar med moderna rosor och perenner har gjorts. I övrigt har planteringarna förenklats mycket i detta område, till exempel har rabatten ned mot lekplatsen tagits bort. Endast de tåligaste växterna, såsom klättervildvin (*Parthenocissus quinquefolia*) och hjärtbergenia (*Bergenia cordifolia*), finns kvar. Platsen har en charm med den välbevarade pergolan, och klättervildvinet ger parken en viss glöd under hösten. Under resten av året är emellertid den gamla Blomstergården långt ifrån så färgsprakande som den en gång varit, och kanske inte så inbjudande att besöka som den borde kunna vara.

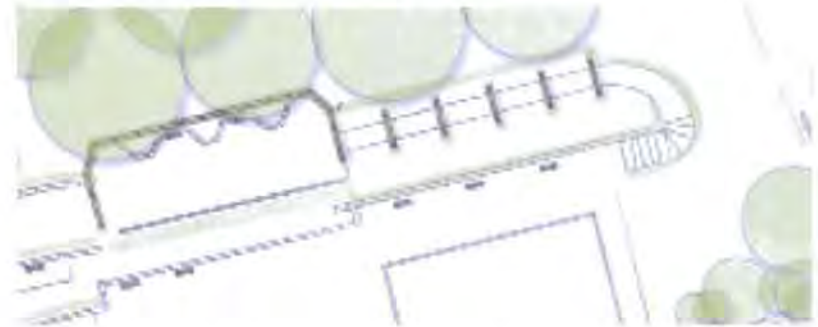


Figur 38.



Figur 39.

### Mål:



Figur 40.

Pergola, murar och sittplatser bevaras och ett urval av 1950-talets växter återplanteras. Målet är att detta åter ska bli en blomstergård fylld av dofter och färger, en plats dit man gärna söker sig för att strosa omkring, dofta och titta på blommor eller bara sitta ned en liten stund, i avskildhet men ändå med utsikt över hela parken.

### Investeringar och underhåll:

2010: Oktober-november: plantering av buskar och klätterväxter.

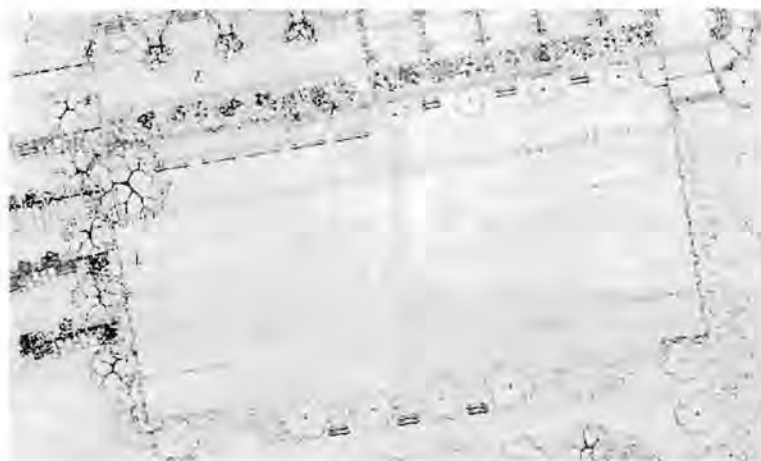
2011: April-maj; fortsatt plantering av buskar och klätterväxter, samt plantering av perenner.

För pergolan finns det ingen anledning till omedelbara åtgärder. På sikt måste dock tegelpelarnas järndubbar bytas ut mot rostfria järndubbar. Skadat virke bör ersättas med stämplat konstruktionsvirke som helst skall vara från undertryckt gran. Form och konstruktion skall inte ändras.

Inte heller för de upphöjda bäddarna finns behov av någon omedelbar åtgärd. För dränering av bäddarna bör fogarna vara öppna och av säkerhetsskäl bör det översta skiftet fästas med kalkcementbruk. Om kvaderblocken rubbas skall liggfogen på översta skiftet rengöras och blocken fästas med kalkcementbruk i liggfog.

## Del G - Lekplatsen

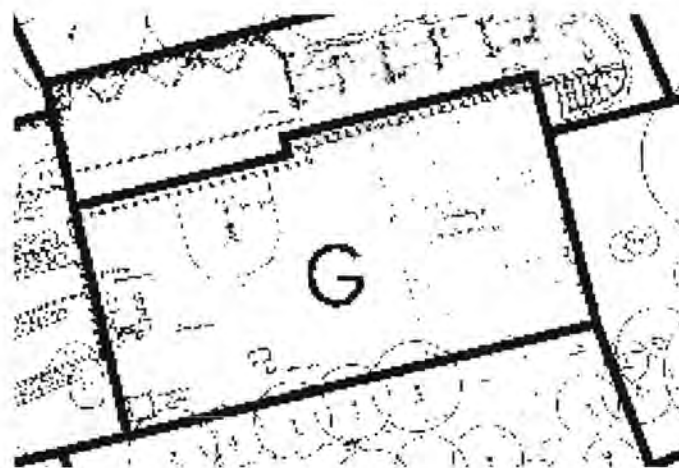
1951:



Figur 41.

Detta område var ursprungligen tänkt som ishockeybana, ett av de önskemål som "Kommittén för Källängens ordnande" hade när Källängen skulle planeras. Bodorff ritade in banan, men lyckades senare övertyga kommittén om att en skridskobana skulle innebära mindre slitage än en ishockeybana för tävlingar. Därför har någon i efterhand strukit ordet ishockey på generalplanen och istället skrivit "skridskobana". Banan spolades på vintern för att allmänheten skulle kunna åka skridskor där, och på sommaren kunde grusytan användas till bollspel. Att spola is på planen var inte det lättaste enligt förre parkchefen Nils Nygren, eftersom den redan då lutade svagt°. Man fick spola ett tunt lager, som sedan kunde töa bort flera gånger under en säsong.

2009:



Figur 42.

Idag har halva grusytan blivit en lekplats med diverse redskap (se figur 42, 44 & 45) och resten utnyttjas för boulespel (se figur 42 & 43). Den svaga lutningen mot väster finns kvar.

Lekplatsen avgränsas i öster av en stenvmur. Den södra halvan av muren är cirka 1,5 meter hög och den norra halvan cirka 0,5 meter. Muren lutar svagt inåt. Bakom muren finns en jordfyllning för Blomstergården. Muren är byggd av rödbruna kvaderstenar av granit. Ytformen är råköpp och fogarna är öppna. På vissa ställen i fogarna finns skolstenar. Det finns inga synliga ankarkramlor på muren. På vissa ställen finns dock järndubbar som kan ha ett samband med en bakomliggande horisontell förankring. Muren är belastad av ett visst jordtryck men ingen trafiklast. Det finns inga skador på muren. Muren kan eventuellt ha varit en bruksmur fogad med cementbruk där fogbruket vittrat sönder över tiden och fallit ur fogarna.



Figur 43.

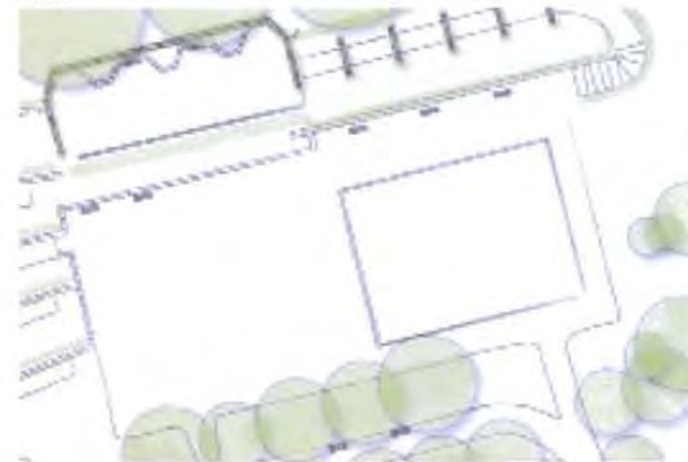


Figur 44.



Figur 45.

**Mål:**



Figur 46.

Grusyten ska också i framtiden kunna utnyttjas som lekplats och för boulespel.

**Investeringar och underhåll:**

2011:

Boulebanorna vänds (se figur 46), och en låg mur byggs kring dem, för att det ska vara lättare att hålla banorna plana, och för att det ska vara svårare att cykla tvärs över dem.

Muren som skall bilda gräns mellan lekplatsen och boulesbanorna bör utföras av kvaderblock, med samma typ av konstruktion som för de upphöjda bäddarna i blomstergården. Murens höjd bör inte vara mera än två skift. Någon speciell grundkonstruktion behövs inte på den hårda och grusade lekplatsen. Muren

## Del H - Benvedsdungen

skall fogas med kalkcementbruk.

1951:



Figur 47.

Här planerades en fin liten dunge (se figur 47) med flera karaktärsfulla växter såsom silverpoppel (*Populus alba*), fujigran (*Abies Veitchii*), benved (*Euonymus europaeus*) och vingad benved (*Euonymus alatus*). Dungen anlades enligt planerna.

2009:



Figur 48.

Dungen är fortfarande fin, men under det senaste året har de sista exemplaren av vingad benved (*Euonymus alatus*) tagits bort och med dessa försvann mycket av dungen's spännande karaktär även om den vanliga benveden (*Euonymus europaeus*) och fujigranen (*Abies veitchii*) fortfarande finns kvar. Popplarna (*Populus alba*) närmar sig med stora steg sin maximala livslängd och föryngring bör ske inom de närmaste åren. Grenar trillar kontinuerligt ned och träden innebär därför en fara för allmänheten.



Figur 49.

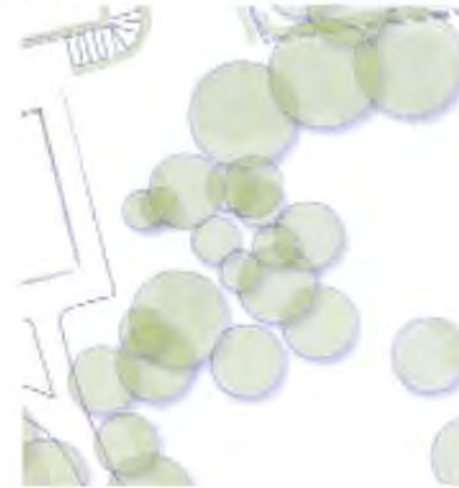


Figur 50.



Figur 51.

**Mål:**



Figur 52.

Dungen med sitt intressanta uttryck ska bevaras långsiktigt genom att växtmaterialet successivt förnygras.

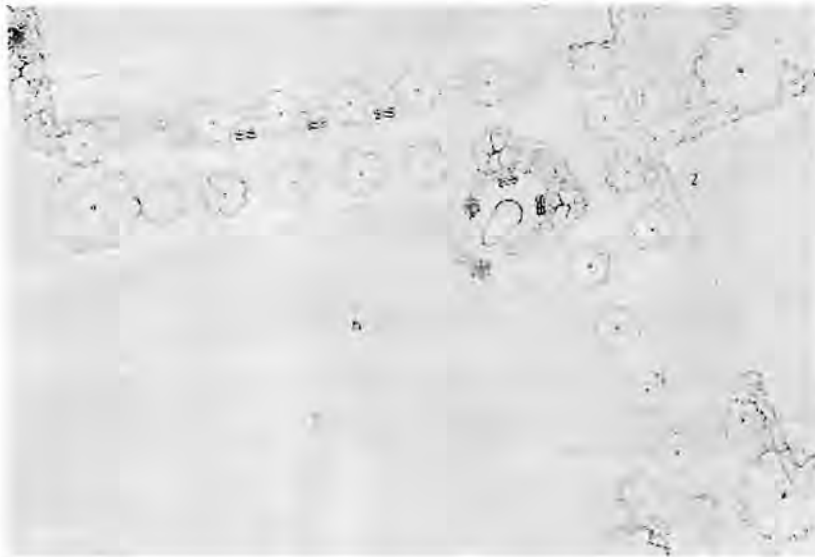
**Investeringar och underhåll:**

2010:

Popplarna tas ned och nya popplar och benved planteras (se figur 52).

## Del I - Prydnadsapelallén

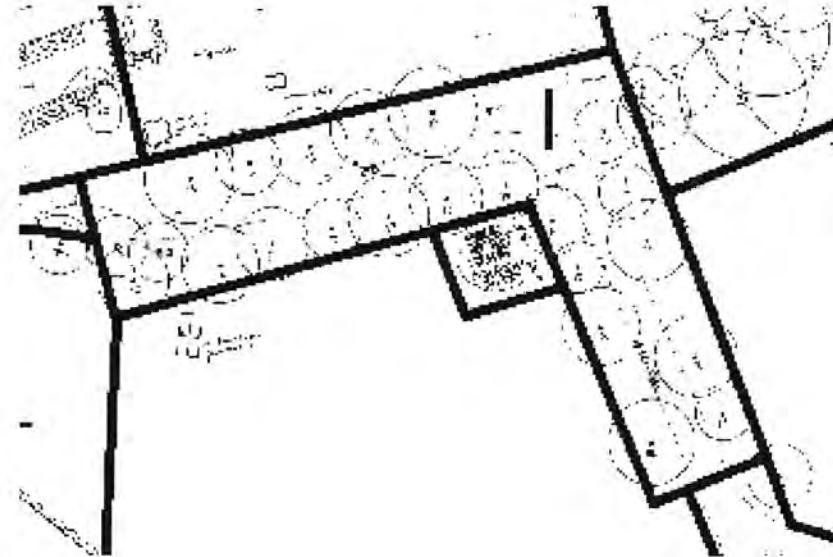
1951:



Figur 53.

Ulla Bodorffs förslag innefattade en liten allé (se figur 53) med prydnadsapel (*Malus John Downie*), på snedden genom parken, från sydväst till nordost. En sådan kom också att planteras. För att aplarna skulle få den rätta karaktären krävdes en hel del beskärningsarbete under några år efter planteringen. Enligt Nils Nygren fanns det tillräckligt med personal i parkförvaltningen, och därmed tid att utföra detta hantverk.

2009:



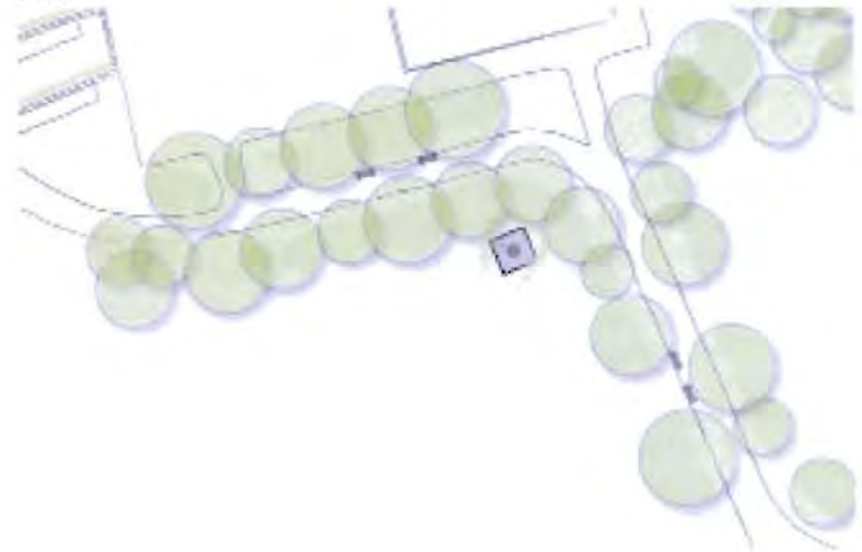
Figur 54.

Idag har prydnadsaplarna (*Malus 'John Downie'*) blivit fullvuxna och de utgör en charmig liten allé (se figur 54, 55 & 56). De flesta förgrenar sig på en höjd av ungefär 80 cm, men det finns både de med lägre och högre stammar. Huvudgrenarna är på flertalet av träden tre eller fyra, men några har två och någon fem. De krokiga stammarna, tillsammans med den skira kronan, ger ett vackert skuggspel under soliga dagar. Överlag är träden i god kondition. Det här är parkens mest centrala del, ett stråk som de flesta som rör sig i parken passerar. Därför är det kanske Källängsparkens viktigaste element.



Figur 55.

**Mål:**



Figur 57.

Källängsparken ska också i framtiden genomkorsas av en liten nätt prydnadsalallé (se figur 57), och de enskilda träden ska liksom idag vara intressanta och uttrycksfulla individer, spännande att se på, både som enskilda träd och som en helhet.

**Investeringar och underhåll:**

Om 10 år beställs nya plantor som dras upp på samma sätt som de befintliga träden. Dessa planteras som förnygring efter ytterligare 5 år.



Figur 56.



## Del J - Eldstaden

1951:



Figur 58.

Den plats som vi idag kallar för Eldstaden framträder på 1951 års generalplan som en oval, något konisk, plats (se figur 58). Två bänkar skulle placeras med ryggarna mot gångvägen och med små murar bakom sig, och mellan dessa skulle finnas en liten ingång. Resten av platsen skulle omgärdas av enar (*Juniperus sabina*, *Juniperus tamariscifolia*), berberis (*Berberis Thunbergi*, *Berberis Thunbergi atropurpurea*) samt tok (*Potentilla fruticosa* och *Potentilla veitchii*). Slutligen skulle här finnas några perenner (*Bergenia cordifolia*, *Astilbe Europa*, *Hosta lancifolia undulata* och *Helenium pumilum magnificum*). Enligt Nils Nygren anlades platsen helt enligt planen, och fungerade som en sittplats med en liten sandlåda i mitten.

2009:



Figur 59.

Här finns idag en grillplats i skuggigt läge (se figur 59 & 61), omgiven i söder och öster av prydnadsapelallén och i väster av häggmispel (*Amelanchier spicata*) och spiraea (*Spiraea x cinerea*). Grillplatsen och de omgivande planteringarna anlades enligt nuvarande parkchef Bertil Fors för några få år sedan. Den är uppskattad och används mycket av olika grupper.

Mål:



Figur 60.

Grillplatsen ska finnas kvar, med ett något förändrat utseende som bättre överensstämmer med den ursprungliga idén för platsen (se figur 60). Målet är att grillplatsen även i fortsättningen ska hållas i gott skick så att den kan fortsätta fungera som en naturlig samlingspunkt i parken.

Investeringar och underhåll:

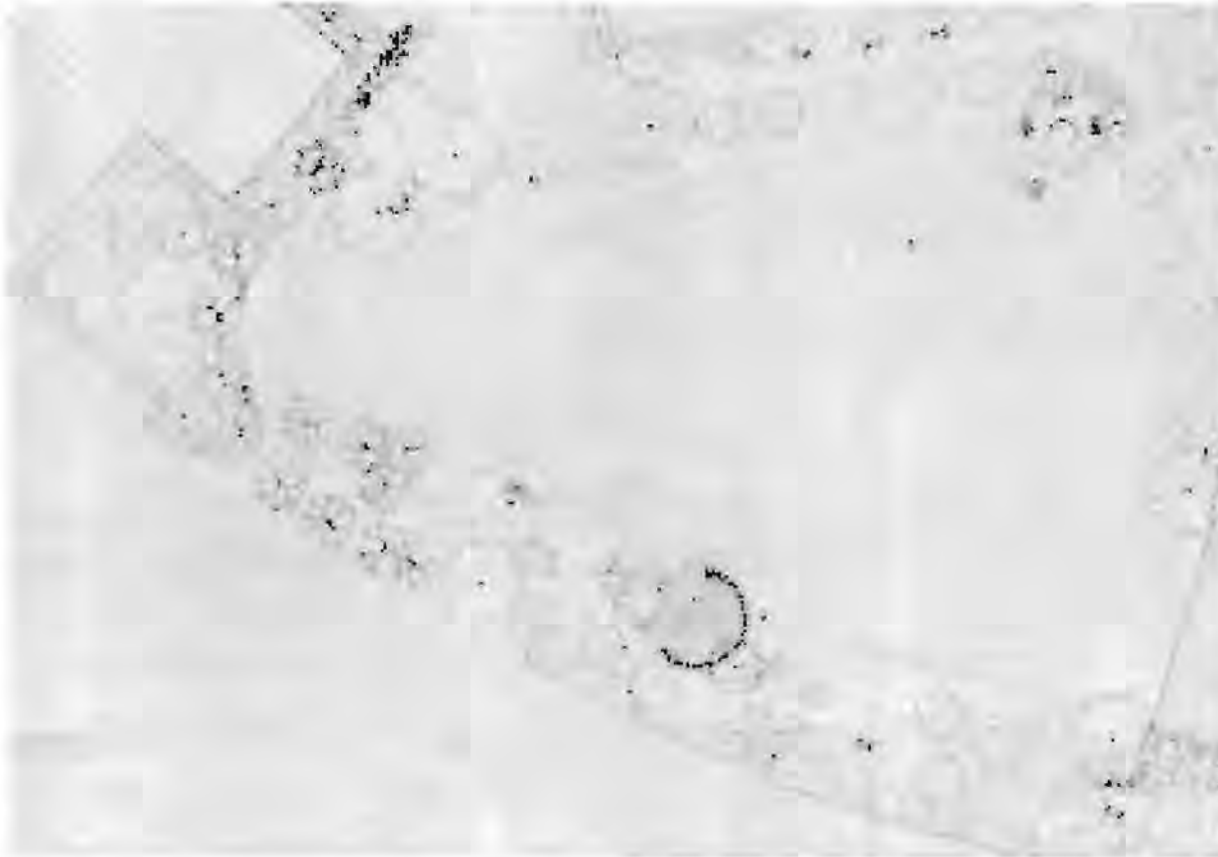
2011 alt. 2012: Platsen omformas enligt figur 60.



Figur 61.

## Del K - Purpurapelpromenaden

1951:



Figur 62.

Runt den stora öppna gräsytan löper på 1951 års generalplan (se figur 62) ett mjukt rundat stråk, som längst i norr skulle kantas av purpurapel (*Malus purpurea* Eleyi), och längre söderut av fujigran (*Abies Veitchii*), ornäsbjörk (*Betula verrucosa* dalecarlica), serbgran (*Picea omorika*), manshurisk bärapel (*Malus baccata* v. *mandshurica*), snöbollsbuske (*Viburnum opulus sterilis*), hybridforsythia (*Forsythia intermedia*) och vitbrokig kornell (*Cornus alba* fol. *arg. variegata*).

Ungefär mitt på promenaden skulle finnas en rund och stenbelagd så kallad "Boyscoutingplats", omgiven av vårtbjörk (*Betula verrucosa*), sävenbom (*Juniperus sabinina*), brudspirea (*Spiraea arguta*), forsythia (*Forsythia suspensa*), vårginst (*Cytisus praecox*), småblommig schersmin (*Philadelphus Lemoinei* Avalanche) och luktolvon (*Viburnum Carlesii*).

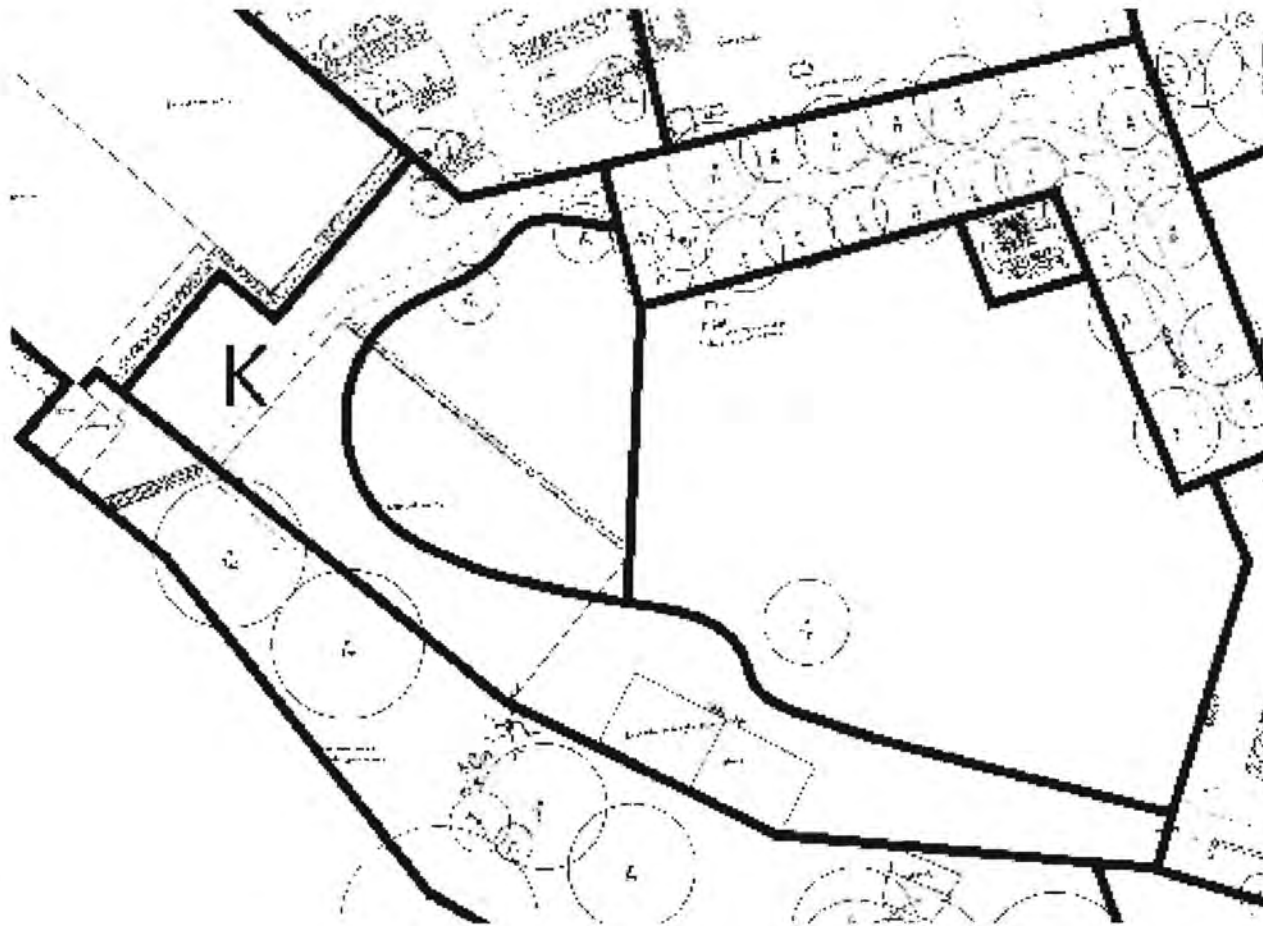
Även i detta områdes nordligaste del skulle växtbudet vara rikt - douglasgran (*Pseudotsuga Douglasi*), fujigran (*Abies Veitchii*), hägg (*Prunus padus*), pyramidpoppel (*Populus nigra pyramidalis*), litet rödvide (*Salix purpurea nana*), brudspirea (*Spiraea arguta*), ölandstok, (*Potentilla fruticosa*), hängsyren (*Syringa reflexa*), korallkornell (*Cornus alba sibirica*) och snöbollsbuske (*Viburnum opulus sterilis*). Under allt detta skulle en matta av narcisser bre ut sig på våren.

Längs med tennisbanornas södra ändar skulle löpa häckar där varannan planta skulle vara naverlönn (*Acer campestre*) och varannan hagtorn (*Crataegus coccinea*).

I stora drag anlades denna promenadväg enligt ritningarna. Hur mycket och vilket av växtmaterialet som planterades är dock osäkert, även om det med säkerhet var en hel del. Till exempel planterades det enligt Nils Nygren aldrig några purpuraplar längs grusgången. Boyscoutingplatsen anlades också i en förenklad form, som en rund grusyta omgiven av buskage istället för den stenlagda plats med en liten mur att sitta på som Generalplan 1951 visar.

Promenadstråket var ett mycket betydelsefullt element eftersom det gjorde det naturligt att röra sig runt hela parken, och eftersom det på ett mjukt sätt ramade in den öppna gräsytan mot norr och väster.

2009:



Figur 63.

Idag finns i det närmaste ingenting kvar av promenadstråket och av den varierade växtligheten syns mycket få spår (se figur 63, 64, 65 & 66). Det enda som egentligen finns kvar är den klippta häcken längs med tennisbanorna (se figur 67), men också denna har förändrats - några naverlönnplantor (*Acer campestre*) har bytts ut mot ginnalönn (*Acer tataricum* ssp. *ginnala*). En stor del av den före detta promenaden täcks idag av en tennisbana. I området finns idag också en nyttillkommen beachvolleybollplan.



Figur 64.



Figur 65.

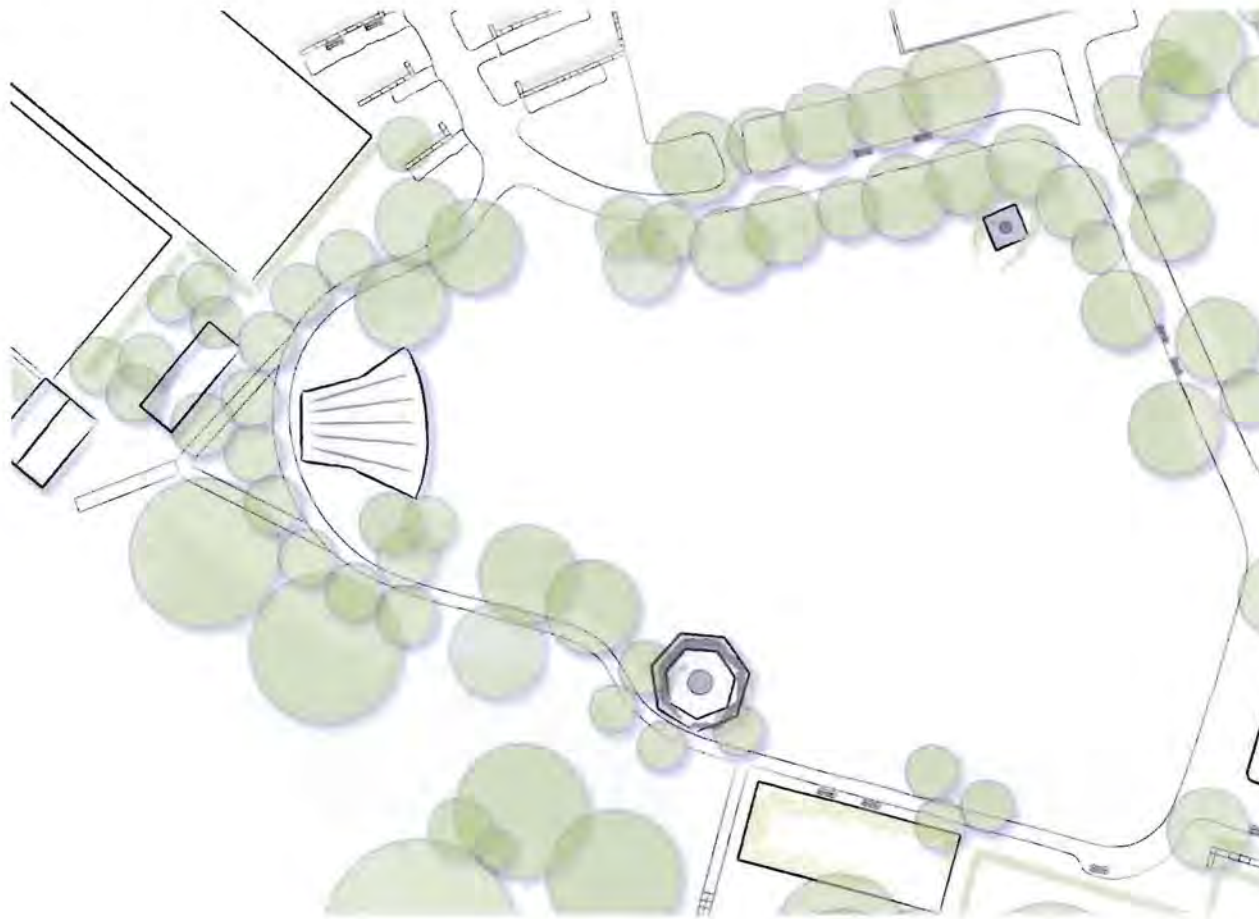


Figur 66.



Figur 67.

**Mål:**



**Investeringar och underhåll:**

2011-12:

Tennisbanan tas bort.

Beachvolleybollplanen flyttas västerut.

Gången återanläggs.

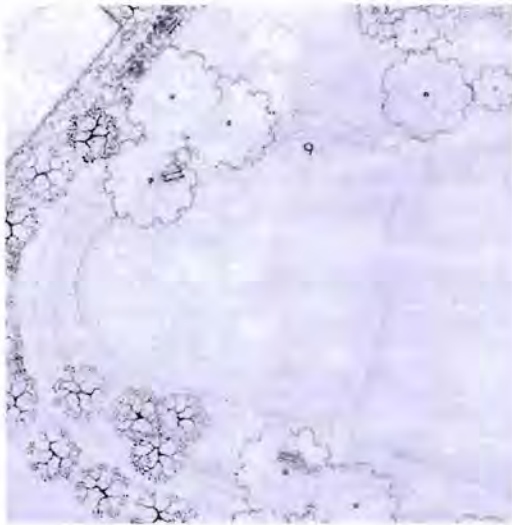
Träd och buskar planteras längs gången.

Figur 68.

Tennisbanan ska tas bort så att promenadvägen åter kan öppnas upp och valda delar av växtligheten återplanteras. Målet är att formerna ska följa 1950-talets planer (se figur 68), medan växtutbudet förenklas. Det finns idag behov av fler sittplatser och någon extra grillplats och sådana placeras längs gången i södra delen av promenadstråket. Ett enklare förråd för förvaring av bänkar och annan utrustning till scenen placeras i områdets norra del, precis söder om tennisbanorna. Den nytillkomna beachvolleybollplanen blir kvar eftersom den stämmer väl överens med Ulla Bodorffs tanke att parken skulle vara ett fritidsområde för både aktiv och passiv rekreation. Planen flyttas dock något västerut.

## Del L - Nya scenområdet

1951:



Figur 69.

Det här området benämns på 1951 års generalplan "Musik och Drama. Allmän Landskapsplantering". Någon scen finns dock inte med på planen (se figur 69), så frågan är var man tänkte sig att musiken och/eller dramat skulle framföras. Var kanske terrasserna upp mot Olle-Pers gatan tänkta att fungera som en slags amfiteater, eller var benämningen kanske en vink till lokala beslutsfattare om att detta kunde vara en lämplig plats för en scen...

Här skulle enligt planerna placeras två vitpilar (*Salix alba*), och det förefaller enligt äldre fotografier som om det blev så. Utöver pilarna skulle här inte finnas någon växtlighet förutom gräs.

2009:



Figur 70.

Den öppna gräsytan täcks delvis av en tennisbana i ena ändan och två purpuraplar, *Malus* (Purpurapelgruppen) 'Eleyi', i den andra (se figur 70, 71 & 72). Purpuraplarna är i mycket dålig kondition.

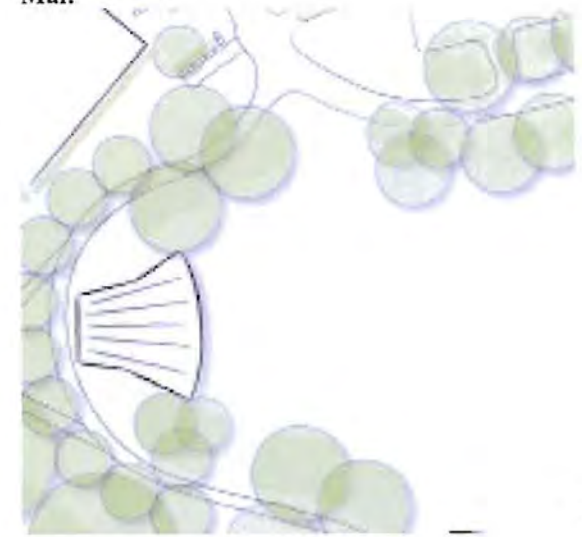


Figur 71.



Figur 72.

**Mål:**



Figur 73.

Denna del av parken ska användas för “Musik och Drama”, så som föreslogs år 1951, genom att den senast tillkomna tennisbanan tas bort och området istället utnyttjas för en scen (se figur 73).

**Investeringar och underhåll:**

2011-12:

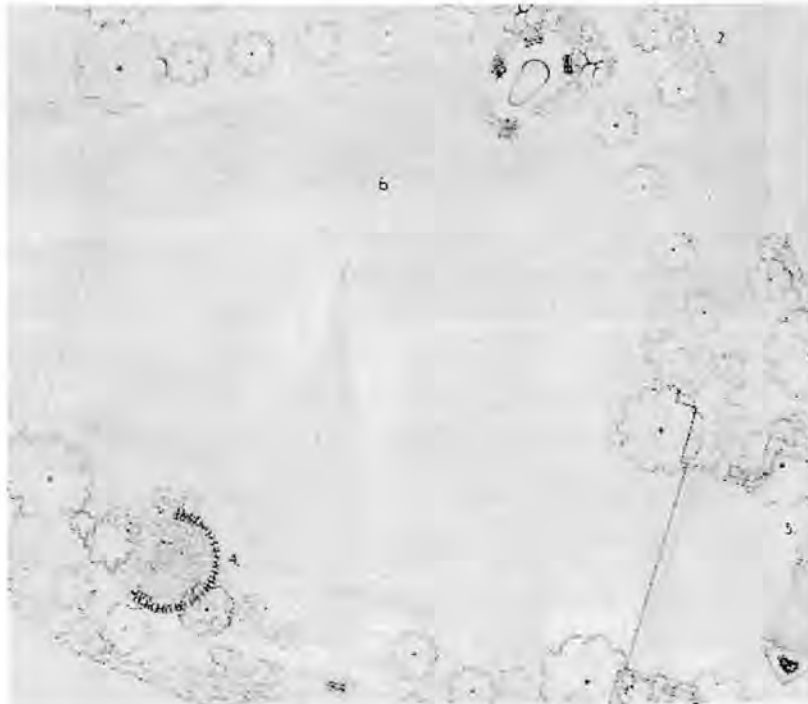
Tennisbanan tas bort.

Purpuraplarna tas ned.

Pilar, björkar, aplar etc. planteras.

## Del M - Stora gräsytan

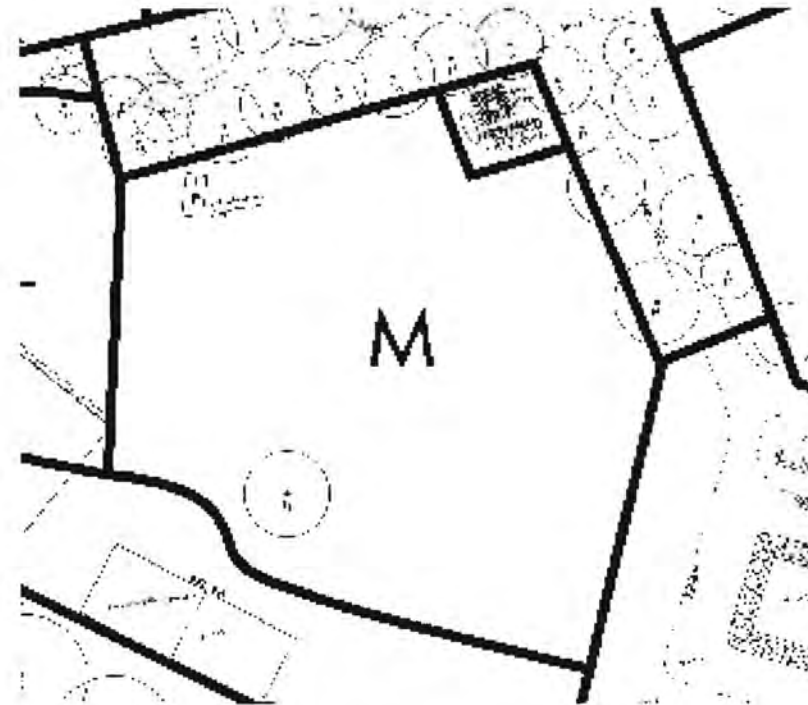
En ny scen uppförs.  
1951:



Figur 74.

Det här var enligt generalplanen 1951 (se figur 74) tänkt som en "Fri gräsyta för vila och picknick". För mer livliga aktiviteter såsom bollspel fanns andra ytor reserverade. Ytan skulle vara öppen, men omgärdad av flera stora pilar och en hel del mindre träd och buskage. Fotografier och muntliga källor visar att det blev just så.

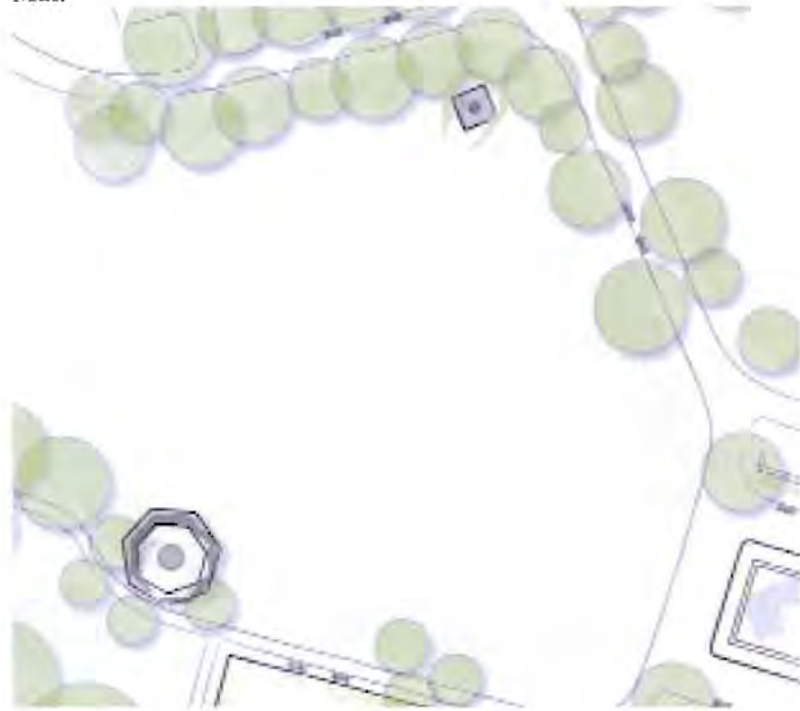
2009:



Figur 75.

Den öppna ytan finns kvar, men flera av träderna som tidigare avgränsat den har gått ut och tagits bort så som genomgångarna av omgivande områden visar. Brist på sittplatser har varit, och är i viss mån fortfarande ett problem, varför en flyttbar bänkanordning med tak har placerats på gräsytan. Dessutom har en skogslönn (*Acer platanoides*) placerats i gräsytan, där det inte var tänkt att finnas några träd (se figur 75 & 77).

**Mål:**



Figur 76.

Den öppna ytan, som är mycket betydelsefull, ska bevaras. Den görs ännu mer användbar genom att fler grill- och sittplatser anläggs strax utanför området. Målet är att känslan av gräsytan som ett stort och öppet men samtidigt avgränsat och skyddat rum ska återskapas, genom att den omgärdas med fler träd och genom att den nytillkomna lönnen tas bort (se figur 76).

**Investeringar och underhåll:**

2010-11:

Lönnen och soptunnorna som står i gräsytan tas bort.

Fler soptunnor placeras i andra delar av parken.



Figur 77.

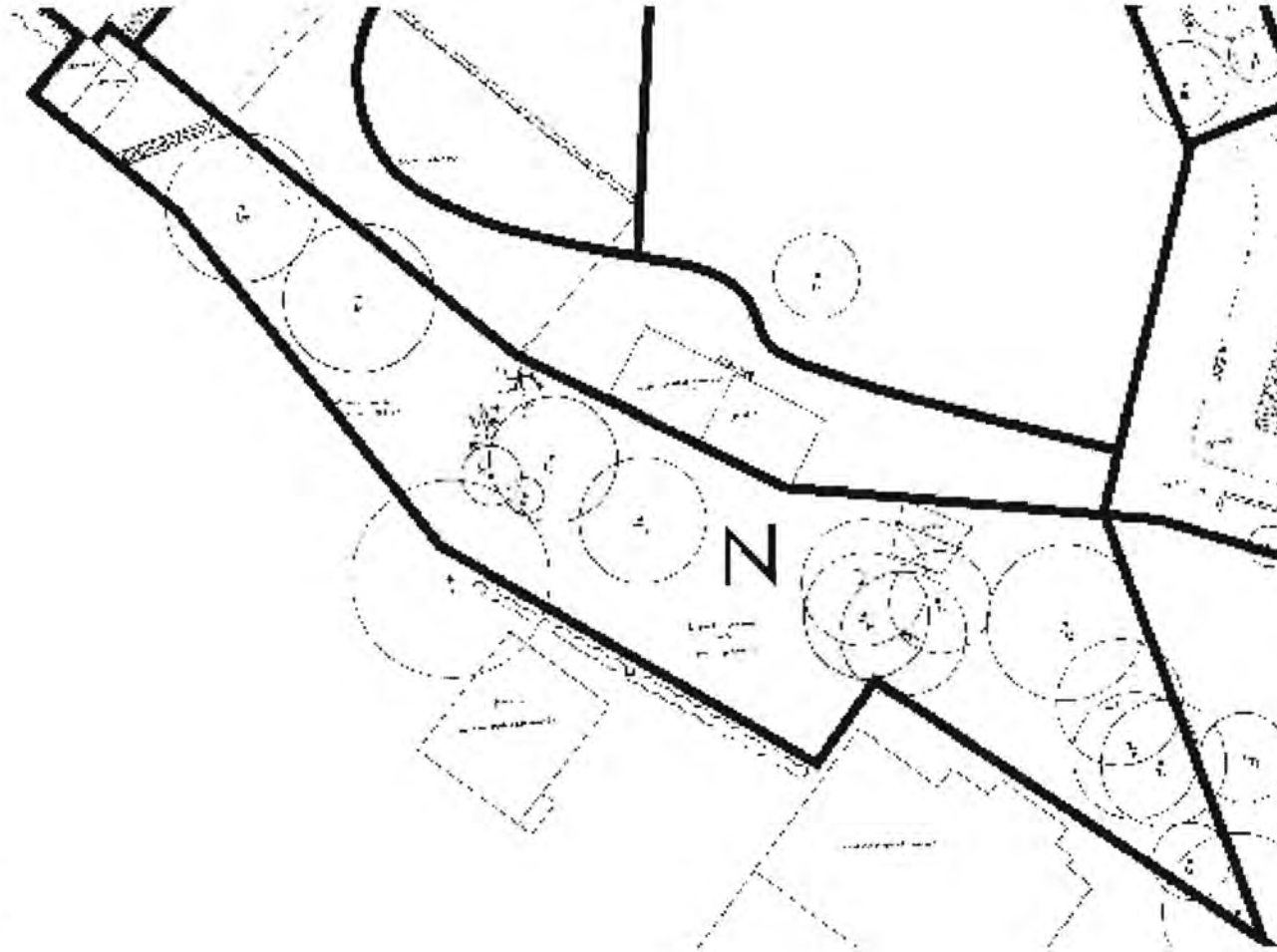


## Del N - Branta slänten

1951:

Området ligger utanför det som planlades av Ulla Bodorffs arkitektkontor, och behandlas inte i kontorets material.

2009:

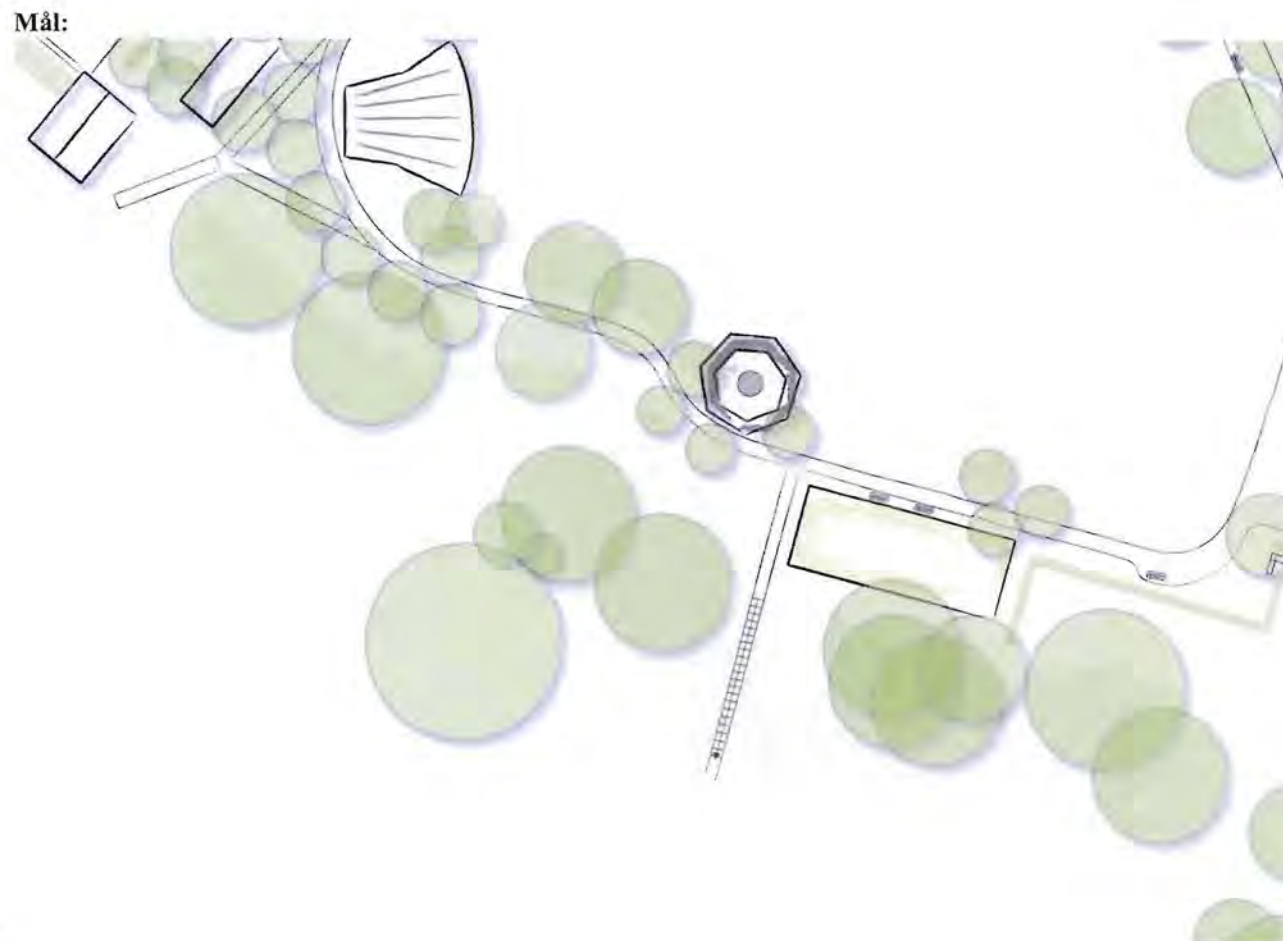


Figur 78.



Figur 79.

Det här är en brant slänt som till stor del täcks av stora träd såsom skogslönn (*Acer platanoides*), hägg (*Prunus padus*), skogsalm (*Ulmus glabra*), asp (*Populus tremula*), balsampoppel (*Populus balsamifera*) och amerikansk ask (*Populus tremuloides*). Här finns också en öppen slänt som är mycket populär som pulkabacke, och som i nuläget ligger i princip bar med endast lite gräs-växt här och var (se figur 78 & 79).



Figur 80.

Den öppna slänten ska kunna fortsätta att användas som pulkabacke, men smälta bättre in i parken och inte vara så iögonfallande. Det ska också bli lättare att ta sig uppför backen genom att en trappa anläggs (se figur 80). I övrigt ska slänten även i fortsättningen vara till största delen täckt av träd i varierande åldrar, och på så sätt kunna fungera som en naturlig lekplats.

#### **Investeringar och underhåll:**

2011-12:

Anläggning av trappa.

Anläggning av rutschkana.

Iordningställande av backen med grässådd och nät som skyddar gräsrotsystem under etableringen.

Nedtagning av almar i dålig kondition.

#### **Skötsel:**

Röjning av sly.

## Del O - Slänten ovanför malmstugan

**1951:**

Området ligger utanför det som planlades av Ulla Bodorffs arkitektkontor, och behandlas inte i kontorets material.



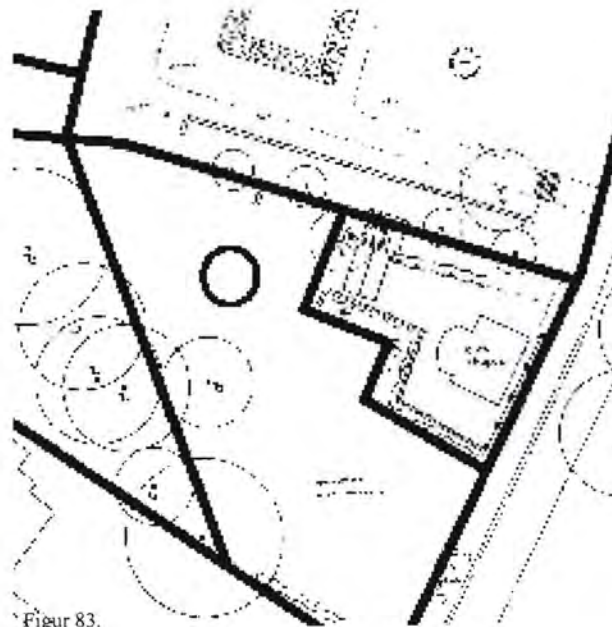
Figur 81.



Figur 82.

**2009:**

Området består idag av en öppen slänt (se figur 81 & 83), endast bevuxen med en rönn (*Sorbus aucuparia*). Tack vare den öppna slänten har man fin utsikt ned mot parken från Kampbacken (se figur 82).



Figur 83.

**Mål:**

Ytan ovanför malmstugan ligger utanför den egentliga parken. Denna yta ska avgränsas med en nyplanterad häck. Här kan sedan en bangolfbana anläggas.



Figur 84.

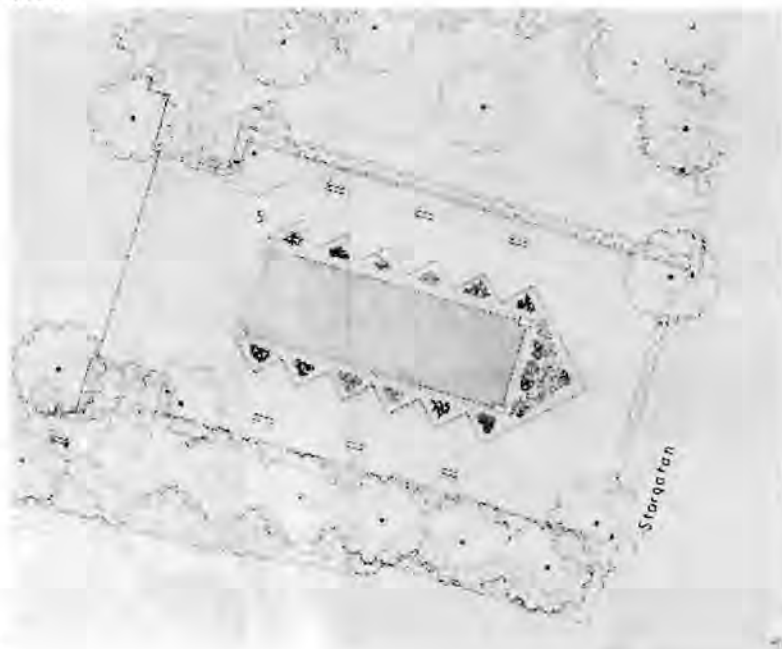
**Investeringar och underhåll:**

2011-12:

Bangolfbana anläggs men finansieras av externa parter.

## Del Q - Dammområdet

1951:



Figur 85.

Här planerade Bodorff in en stor rektangulär plaskdamm som skulle omges av rabatter i ett intrikat mönster (se figur 85). Rabatterna skulle vara fyllda med rosor (Donald Prior, Else Poulsen och Yvonne Rabier) och kantas av buxbom (*Buxus sempervirens*).

Dammen skulle kantas av grusgångar och utanför dessa blomsterlister med på västra sidan:

bergnepeta (*Nepeta Mussinii*), mossflox (*Phlox subulata Wilsonii*), mattveronika (*Veronica prostrata*), krypveronika (*Veronica repens*), myskbräcka (*Saxifraga moschata*), röd lungört (*Pulmonaria rubra*), krypviva (*Primula Juliae*), storblommigt nattljus (*Oenothera missouriensis*), toppklocka (*Campanula glomerata acaulis*), aubrietia (*Aubrietia Dr Mules*), stenört (*Alyssum saxatile compactum*) och höstflox (*Phlox paniculata Mrs Ether Prichard*).

Och på östra sidan:

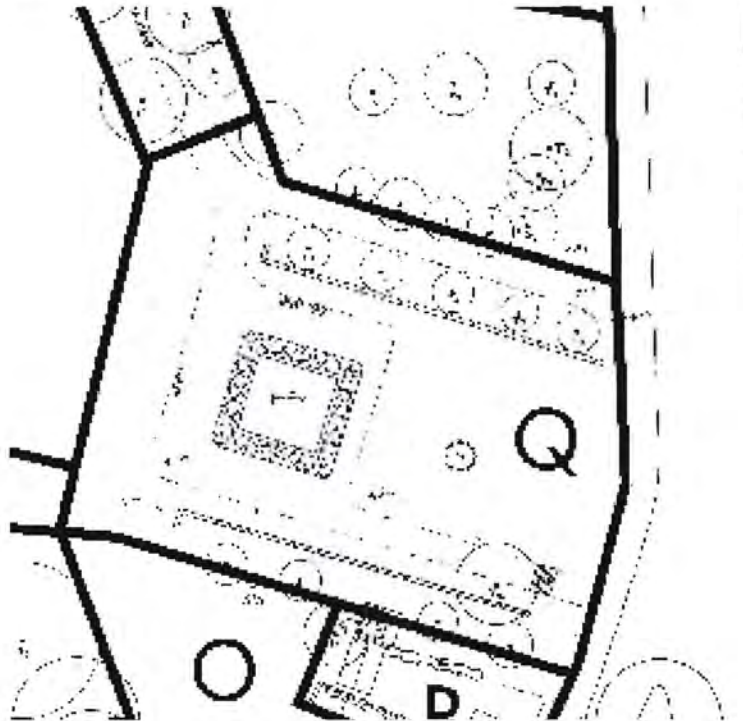
bergnepeta (*Nepeta Mussinii*), höstfunkia (*Hosta lancifolia Thunbergiana*), mossflox (*Phlox subulata Rosenmantel*), lammörön (*Stachys byzantina*), röd lungört (*Pulmonaria rubra*), storblommigt nattljus (*Oenothera missouriensis*), toppklocka (*Campanula glomerata acaulis*) och stenört (*Alyssum saxatile compactum*).

Utanför blomsterlisterna skulle finnas stödmurar, och ovanför dessa små häckar av berberis (*Berberis Thunbergii*). Även ut mot Storgatan skulle finnas en sådan häck.

Dammområdet skulle slutligen kantas av pil (*Salix elegantissima* och *Salix alba*) samt buskage med häckoxbär (*Cotoneaster lucidus*) rhododendron (*Rhododendron catawbiense*), azalea (*Rhododendron molle*) samt sävenbom (*Juniperus sabina*).

Fotografier och muntliga uppgifter har visat att ritningarna följdes nästan till punkt och pricka, även om vi inte kan vara säkra på att växtvalet följts lika noga som formen. Häckarna längs stödmurarna kan Nils Nygren dock inte minnas att han anlade.

2009:



Figur 86.

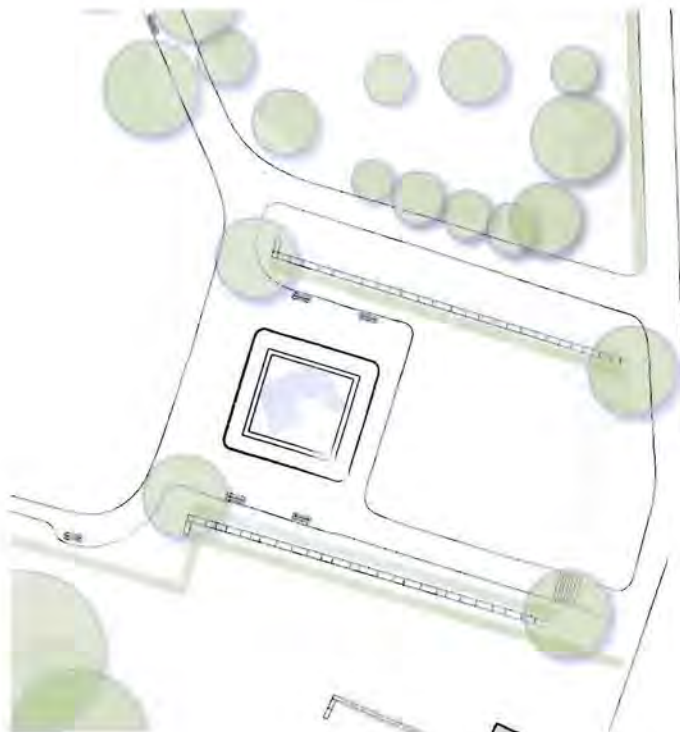
Det här är ett av de områden inom Bodorffs planlagda område som förändrats mest sedan 1950-talet. Plaskdammen har ersatts av en betydligt mindre damm med fontän samt en liten rund rabatt (se figur 86 & 87). Dammen har en kvadratisk form, är byggd av armerad betong och sidornas krön har en avtäckning med huggna kvadrater av kalksten, råkopp. Invändigt är dammen målad i en grönblå kulör. Färgtyp är ej dokumenterat. Det finns inga synliga skador på konstruktionen. Undantaget är viss färgvittring på dammväggarna och på avtäckningsstenarna.



Figur 87.

De avancerade perennrabatterna runt dammen har tagits bort, liksom pilarna som stod i dess närhet. Idag kantas fontändammen av en rabatt med sommarblommor, och längs dammområdets kanter står rundoxel (*Sorbus x thuringiaca* 'Fastigiata'). Tre mycket små häckoxbär (*Cotoneaster lucidus*) finns kvar, men inga andra buskar eller perenner. Låga murar av samma typ som i Del E löper på båda sidor. Den östra muren har en markerad nerböjning. Detta är sannolikt orsakat av sättningar i grundmuren.

**Mål:**



Figur 88.

Området ska återfå en del av 1950-talets karaktär, samtidigt som dammen i nuläget får behålla den utformning den har idag (se figur 88). Dammens utformning är inte av så stor vikt för parkens totala karaktär att det kan motivera en omedelbar rekonstruktion. På sikt är det att föredra om dammen och de omgivande planteringarna återskapas till originalutförandet.

**Investeringar och underhåll:**

2010:

Rundoxeln tas ned.

Pilar planteras i dammområdets hörn.

Den lilla runda rabatten i gräsytan tas bort.

2011-12:

Smala perennrabatter anläggs längs de låga murarna.

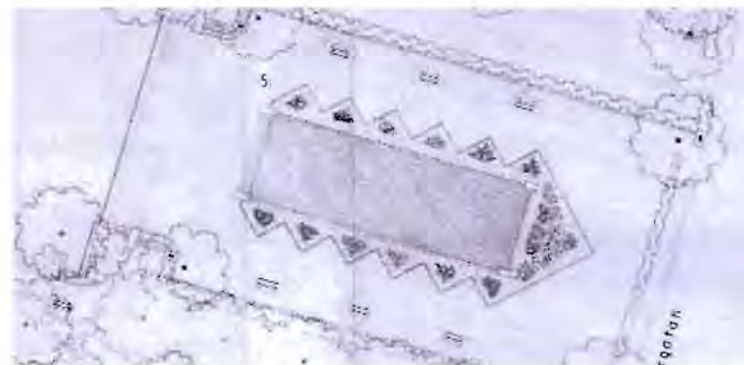
När det gäller dammen kan sprickor på sikt bildas i konstruktionen.

Dammen är en monolit och egenspanningar bildas i materialet. För att

täta betongen är olika alternativ tänkbara, som tätskikt eller injektering.

På längre sikt:

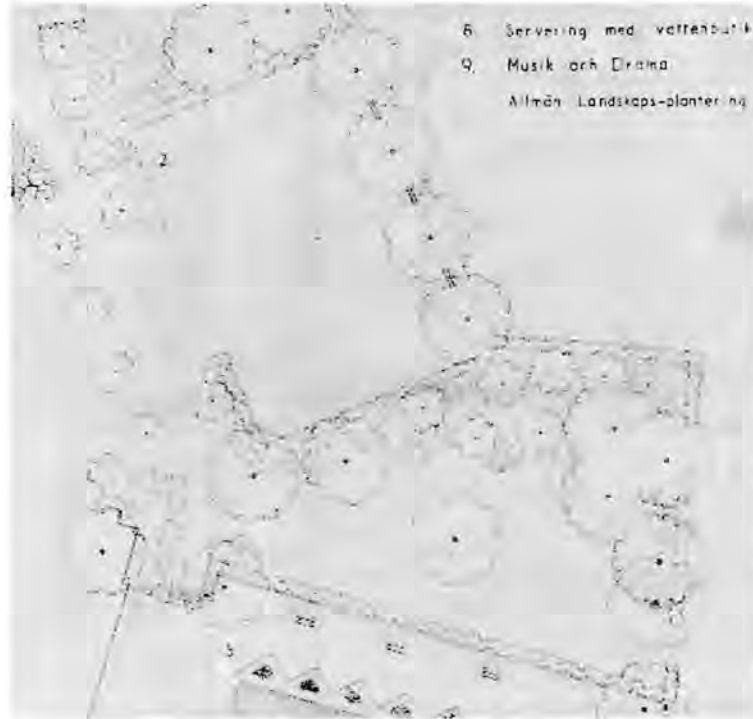
Dammen återställs i sin helhet inklusive planteringar till ursprungsutförandet, enligt figur 85. Se också figur 3, sid 8.



Utsnitt ur figur 85. På sikt återskapas den gamla dammen med sina planteringar.

## Del R - Gamla lekplatsen

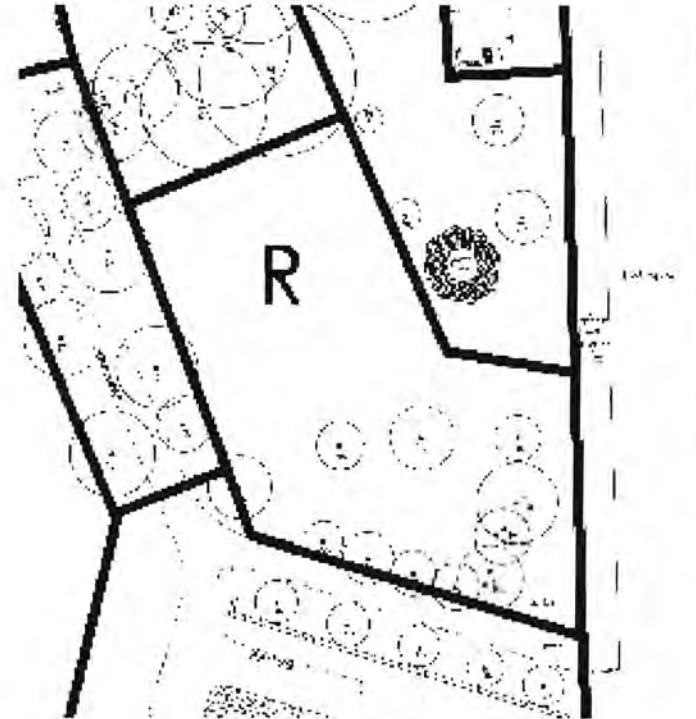
1951:



Figur 89.

Här skulle enligt generalplanen ligga en yta för handbolls- och andra bollspel. Ytan kom emellertid istället att bli lekplats, en grusyta omgärdad av hagtornshäck (se figur 89). Västra delen av det här området skulle enligt planen vara fullt av buskar och träd, såsom fontänpil (*Salix elegantissima*), pyramidpoppel (*Populus nigra pyramidalis*), serbgran (*Picea omorika*), litet rödvide (*Salix purpurea nana*), moupinoxbär (*Cotoneaster moupinensis*) och rödvide (*Salix purpurea*). Dessutom skulle narcisslökar placeras i stora grupper. Vad Nils Nygren minns så anlades även detta område enligt ritningarna.

2009:



Figur 90.

För tioålet år sedan lades lekplatsen igen och flyttades till sitt nuvarande ställe på före detta skridskobanan. Området består idag till största del av en gräsyta (se figur 90 & 91), men i dess västra del har under senare år planterats en del träd - några av lite ovanligare slag såsom turkshassel (*Corylus colurna*) och manchurisk valnöt (*Juglans mandschurica*) - vilket gjort att området fått karaktären av ett litet arboretum. Längs grusgången har planterats häggmispel (*Amelanchier* sp.), vilka visserligen inte finns med på 1950-talets planer men ändå passar in i den ursprungliga växtlighetens karaktär, på grund av flerstammigheten och knottheten (se figur 92).

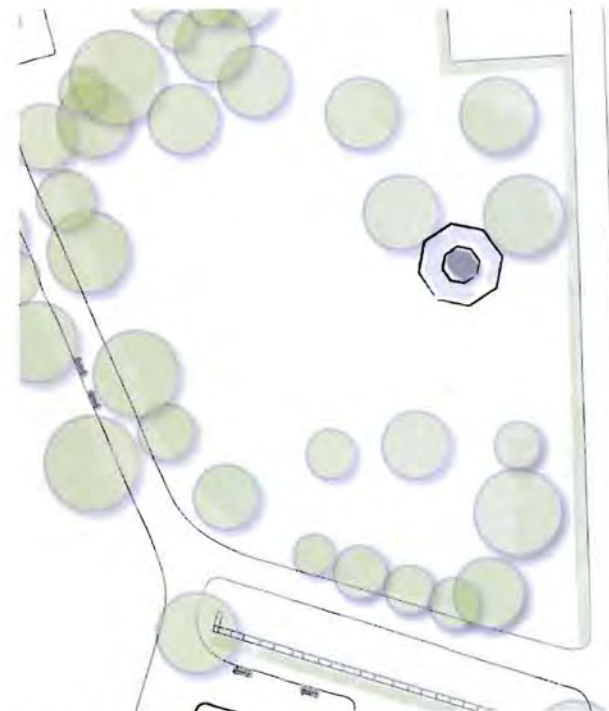


Figur 91.



Figur 92.

**Mål:**



Figur 93.

Området ska få fortsätta att utvecklas som det lilla arboretum det blivit (se figur 93), med vissa restriktioner och riktlinjer för vilka träd som ska planteras i framtiden, och var de ska placeras. Mot Storgatan ska området avgränsas med en häck, vilket både är i enlighet med 1950-talets planer och med önskemål från dagens parkanvändare.

**Investeringar och underhåll:**

2010: Anläggning av häck ut mot Storgatan.



## Del S - Området kring pumphuset

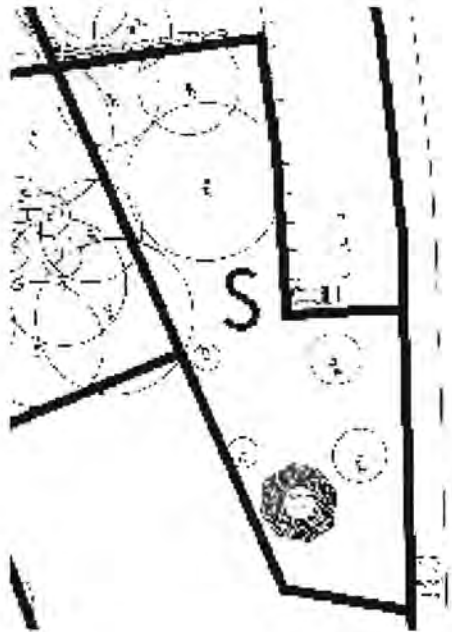
### Före 1951:

I det här området byggdes enligt lokalhistorikern Oskar Blomberg någon gång under sent 1800-tal ett varmbadhus, som var i bruk som sådant fram till år 1908 då byggnaden började användas som epidemisjukhus<sup>10</sup>. Varmbadhuset förlades här eftersom detta var platsen för en av byns vattenkällor<sup>11</sup>.

### 1951:

Området ligger utanför det som planlades av Ulla Bodorffs arkitektkontor, och behandlas inte i kontorets material. Den nämnda byggnaden ska dock ha funnits kvar fram till 1960-talet, och det var alltså den som satte parkens gräns mot söder, inte Storgatan. Pumphuset har enligt parkchef Bertil Fors flyttats några meter österut från sin ursprungliga plats<sup>12</sup>.

### 2009:



Figur 94.

Idag är det endast pumphuset som finns kvar av de byggnader som legat i detta område (se figur 94, 96 & 97). Dessutom finns här några nyplanterade träd; två blodlönnar (*Acer platanoides* 'Faasen's black'), en blodbok (*Fagus sylvatica* Purpurbladiga Gruppen) och en japansk magnolia (*Magnolia kobus*), samt några äldre träd; en alm (*Ulmus glabra*) samt två lindar (troligen *Tilia platyphyllos* och *Tilia x europaea* 'Pallida').

### Mål:



Figur 95.

Pumphuset ska finnas kvar och tas väl omhand och området ska avgränsas med en häck ut mot Storgatan. Det ska också genom någon typ av markering vara möjligt att förstå var parkens gräns gick år 1951. Se figur 95.

10 Blomberg, Oskar, 1976, sid. 1276.1277.

11 Blomberg, Oskar, 1975, sid. 442.

12 Fors, Bertil, intervju 2009-08-12.

**Investeringar och underhåll:**

2010: Pumphuset besiktas av en byggnadsantikvarie, och en vårdplan tas fram.

Skogsalmen tas ned för att förbättra etableringsmöjligheten för silverpopplarna i Benvedsdungen.



Figur 96.



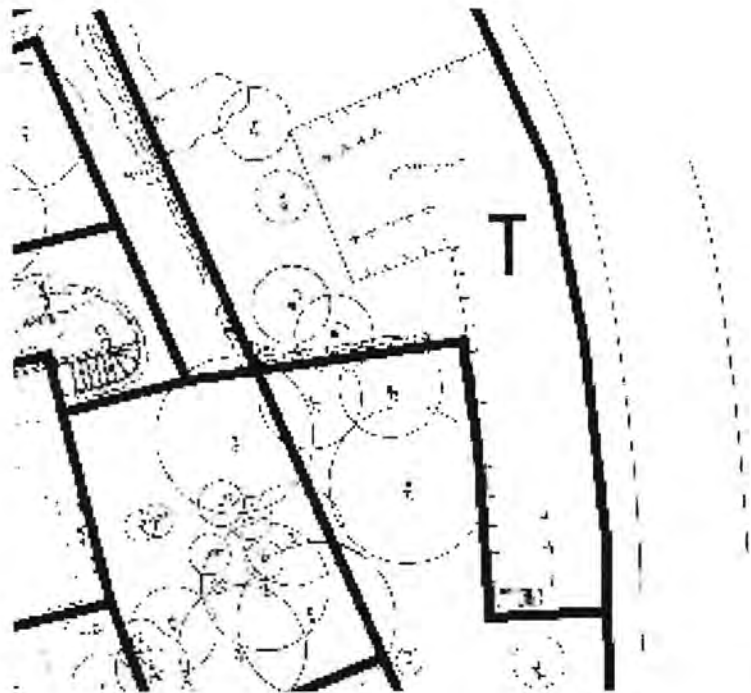
Figur 97.

## Del T - Parkeringsplatsen

1951:

Området ligger utanför det som planlades av Ulla Bodorffs arkitektkontor, och behandlas inte i kontorets material.

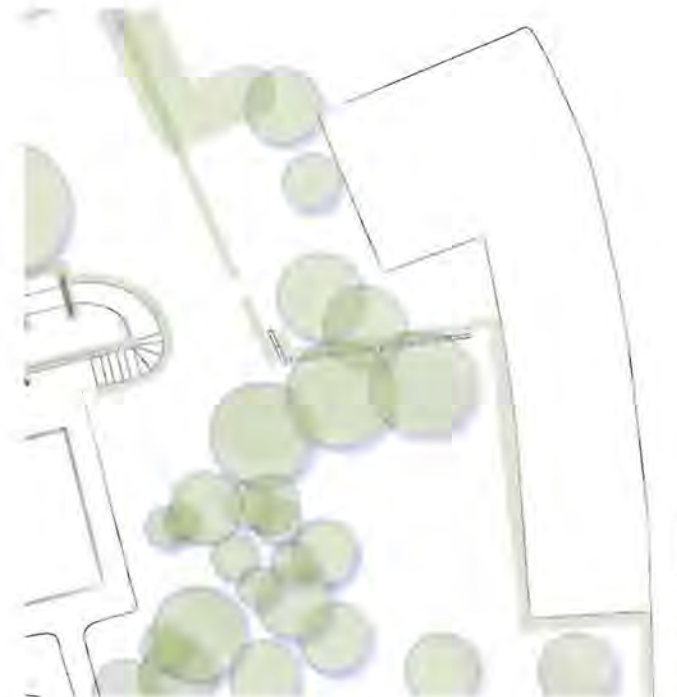
2009:



Figur 98.

Här finns idag en parkeringsplats, två äppleträd (*Malus domestica*), två almar (*Ulmus glabra*) och ett buskage av syrén (*Syringa vulgaris*).

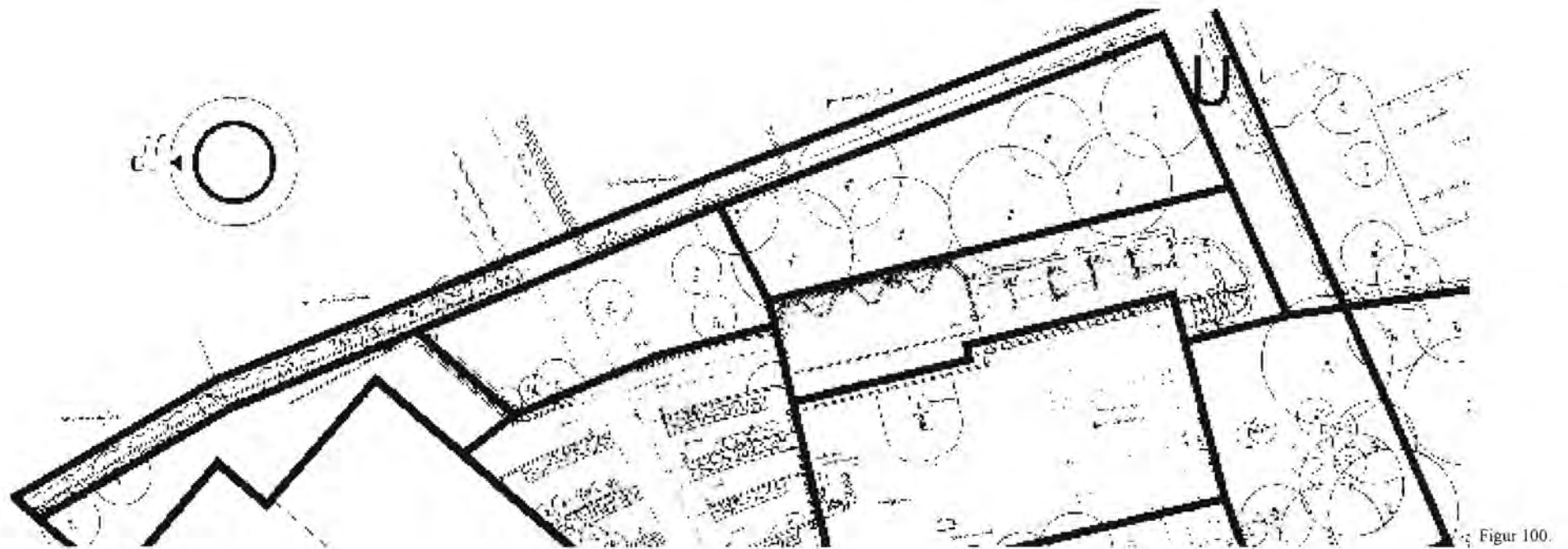
Mål:



Figur 99.

Parkeringsplatsen ska finnas kvar (se figur 99). Det finns planer på seniorbostäder strax norr om parkeringsplatsen, vilket skulle kunna fungera väl förutsatt att bebyggelsen inte tar något av 1950-talets parkområde i anspråk.

## Del U - Häcken i öster

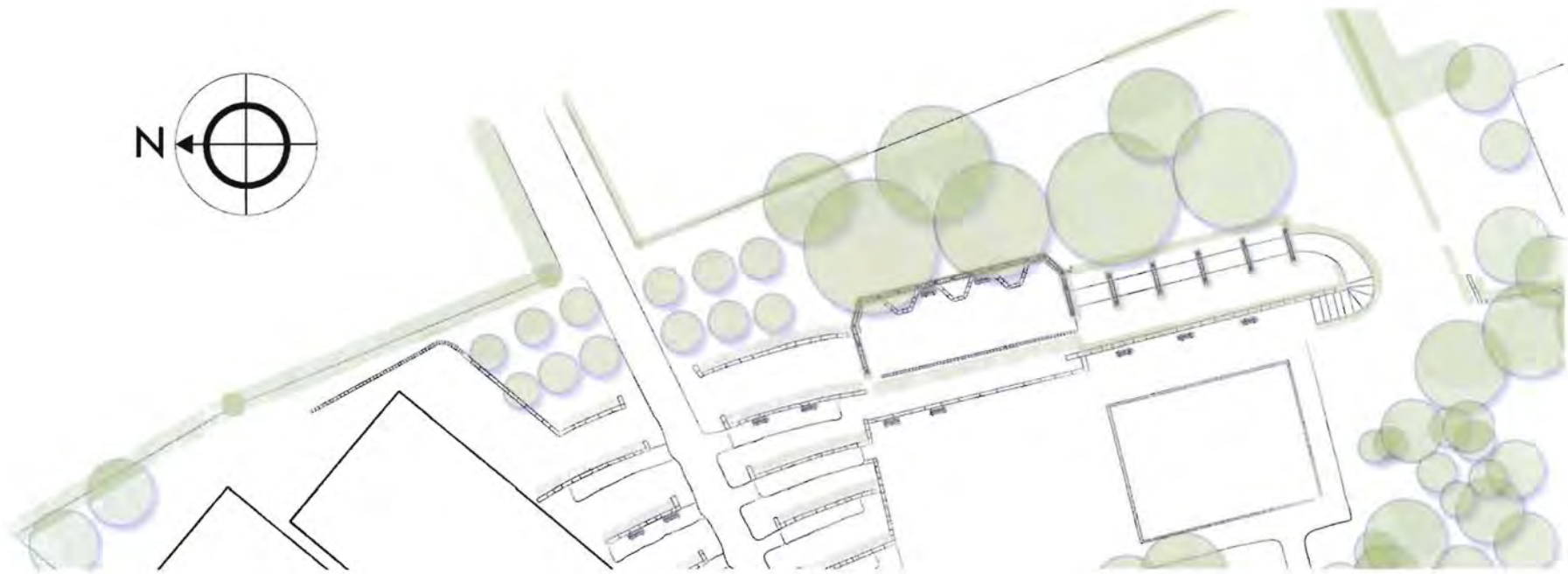


**1951:**

Runt i princip hela parken ville Bodorff anlägga en ganska speciell häck - där varannan planta skulle vara naverlönn (*Acer campestre*) och varannan hagtorn (*Crataegus intricata* eller *Crataegus coccinea*). Enligt Nils Nygren följdes Ulla Bodorffs planer till punkt och pricka, även när det gällde denna häck.

**2009:**

På Ulla Bodorffs planer är avgränsningen mot öster en del av parken, men idag har den blivit en del av privatträdgårdarna i öster, och är uppdelad i olika delar istället för att vara en enhetlig häck (se figur 100). Ett litet stycke av den ursprungliga blandade naverlönn- och hagtornshäcken finns dock kvar i Del U:s södra del, samt vid en av tennisbanornas södra sida.



Figur 101.

**Mål:**

Häcken ska finnas kvar och hållas i ett gott skick, men när plantorna gått ut ska den ersättas av en häck med enbart naverlönn.

# Skötsel och underhåll

Här sammanfattas behovet av skötsel och underhåll av Källängsparkens olika element och yttyper. Uppdelningen och beskrivningen bygger på Skötselmanual 98<sup>13</sup>. Vid beskrivningarna av respektive delområde (del A-U) finns i förekommande fall mer specifika underhållsåtgärder beskrivna. Det beräknade tillkommande resursbehovet för investeringar, underhåll och skötsel redovisas inte här utan presenteras i ett separat dokument.

## Belysning

### Skötsel:

- \* Regelbunden kontroll att lampor är hela.
- \* Målning av stolpar vid behov.

## Buskar och häckar

### Prydnadsbuskar

- \* Luckring och/eller ogräsbekämpning så att ytan normalt sett är ogräsfri.
- \* Beskäring utförs anpassad till varje arts karaktär.
- \* Gödsling och jordförbättring så att buskarna har en optimal utveckling och aldrig uppvisar tecken på näringsbrist.

### Klippt häck

- \* Klippning 2 ggr/år
- \* Luckring och/eller ogräsbekämpning så att det inte finns några missprydande ogräs och särskilt inte några fröplantor av träd och buskar av annan sort.
- \* Gödsling och jordförbättring så att häcken inte visar tecken på näringsbrist.
- \* Kompletteringsplantering.

## Klätterväxter

- \* Beskäring vid behov
- \* Ogräsbekämpning så att det inte finns några misspyrdande ogräs.
- \* Gödsling och jordförbättring så att växterna inte visar tecken på näringsbrist.
- \* Kontroll av uppbidning minst 1 gång/år.

## Bänkar

- \* Målning och reparation vid behov.

## Gräsytor

- \* Vårstädning
- \* Klippning utförs så att gräshöjden hålls mellan 4-8 cm.
- \* Putsning vid varannan klippning.
- \* Gödsling utförs så att gräsmattan är i tillräckligt god växt för att klara av det slitage som lek- och idrottsutövning samt konserter ger.
- \* Reparation av uppkomna skador utförs årligen.
- \* Lövtuggning eller lövupptagning
- \* Kantskäring

## Grusytor

- \* Vår och höststädning samt borttagning av nedfallna prydnadsäpplen minst 1 g/v under höstsäsongen.
- \* Ogräsbekämpning vid behov
- \* Sladdning och pågrusning vid behov.
- \* Reparation vid behov.
- \* Kontroll av avvattnings vid behov.

## Lekredskap

- \* Tillsyn och kontroll kontinuerligt.
- \* Reparation vid behov.
- \* Övrigt underhåll vid behov.

## Murar

- \* Ogrärensning i fogar och kanter vid behov och minst 3 g/växstsäsong.

### Reparation och underhåll

- \* Befintlig form och konstruktion är underlag för att restaurera de i parken byggda delarna.
- \* Innan åtgärder vidtas skall murarnas dolda konstruktioner dokumenteras. Detta gäller alla typer av murar. Genom schakt skall konstruktionen i mark till grundmurar friläggas för att dokumentera hur stödmurarna är uppbyggda.
- \* Murningsarbeten med natursten skall utföras av stenhuggare med certifikat på stenarbeten.
- \* Vid restaurering skall fogbruk och sättbruk antingen vara ett Hydrauliskt kalkbruk, KKh eller Kalkcementbruk, KC 50/50/650.
- \* Ballast skall vara av natursand. (Ej krossad dolomit).
- \* Vissa murar kan i första fog förses med syrafasta armeringsstegar.
- \* I de långa och låga murarna bör det finnas dilatationsfogar på ett c/c av cirka 5 – 7 meter. Dilatationsfogar läggs så att den följer stöt- och liggfog.
- \* Vissa stötfogar skall fungera som dräneringsöppningar och inte fyllas med fogbruk. Öppna stötfogar fylls med lämplig singeldimension.

## Papperskorgar

- \* Regelbunden tömning.



## Rabatter

### Vår och sommarblommor

- \* Jordförbättring utförs före plantering så att växtbädden ger optimalt goda växtbetingelser.
- \* Puts utförs så att rabatten är prydlig och fri från störande vissna delar (minst 1 g/v).
- \* Uppbindning utförs vid behov.
- \* Luckring och/eller ogräsbekämpning utförs så att rabatten aldrig innehåller störande ogräs (normalt 6-8ggr/säsong).
- \* Gödsling utförs så att växterna får en optimal utveckling.
- \* Vattning utförs vid behov.
- \* Kompletteringsplantering.
- \* Höstarbeten/iordningställande.

### Perenner

- \* Puts vid behov.
- \* Uppbindning vid behov.
- \* Beskäring/nedskärning.
- \* Ogräsbekämpning utförs så att rabatten aldrig innehåller störande ogräs (3-6 gånger/år)
- \* Gödsling och jordförbättring vid behov.
- \* Vattning vid behov.
- \* Kompletteringsplantering.
- \* Omplantering och delning.

### Rabattrosor

- \* Puts vid behov under blomningstiden (minst 1 g/varannan vecka).
- \* Beskäring.
- \* Ogräsbekämpning så att rabatten är i stort sett ogräsfri (normalt 6-8 ggr/säsong)
- \* Kupning.
- \* Gödsling och jordförbättring utförs så att rosorna får en optimal utveckling.
- \* Vattning vid behov.
- \* Kompletteringsplantering.

## Träd

- \* Trädens kondition kontrolleras och döda grenar tas bort 1 gång/år i juli, augusti eller september.
- \* Stamskott skärs bort årligen.

### Etableringsskötsel under de två första åren

- \* Etableringsbevattning görs under torra perioder. Viktigt är att vattnet tränger ned på djupet. Ett par ordentliga bevattningar är bättre än många små.
- \* I samband med vattning kontrolleras att området närmast trädet är fritt från ogräs.
- \* Kontroll av trädstöd. Om banden är för strama får de lösgöras och fästas på nytt. Så snart träden inte behöver sina stöd skall dessa avlägsnas.

# Källor och litteratur

## Otryckta källor

### Muntliga källor

Andréasson, Anna, trädgårdshistoriker, Programmet för Odlad Mångfald, kontakt via e-post, juli 2009.

Celander, Per, banbesiktningsman, Svenska bangolfbundet, telefonkontakt juli 2009.

Fors, Bertil, parkchef, Vimmerby kommun, intervju 2009-08-12.

Ljungberg, Christer, Invector Traffic AB i Lund, muntlig kontakt juli 2009.

Nygren, Nils, f.d. parkchef Vimmerby kommun, intervju 2009-08-12.

Tapper, Karl-Gustaf, byggnadsingenjör, muntlig kontakt och kontakt via e-post augusti och september 2009.

### Arkiv

#### **Landskapsarkitekterna i Lund AB**

Inventeringsrapport 2009-08-10.

Källängsparken i Vimmerby. Intervjuer/samtal med intressenter 2008-10-20.

#### **Vimmerby kommun, stadshuset**

Bodorff, Ulla, 1951, Ritning nr. 690/1, *Vimmerby stad, Källängen, Fritidsområde i dalsänka*. (Generalplan).

*Grönstrukturplan för Vimmerby*, samrådshandling 2008.

von Post, Jacob, 2008, *Underlag för grönstrukturplan*.

## Elektronisk källa

[www.eniro.se](http://www.eniro.se)

## Tryckta källor

Blomberg, Oskar, 1975, Utdrag ur Vimmerby stads historia, Socknarna i Vimmerby del 1, Vetlanda.

Blomberg, Oskar, 1976, Utdrag ur Vimmerby stads historia, del 2, Vimmerby.

Persson, Bengt, 1998, Skötselmanual 98, Gröna fakta 8/1998. Alnarp: SLU, Movium

Vollbrecht, Alm och Veltman, 2006, Beskärningsboken, Stockholm.