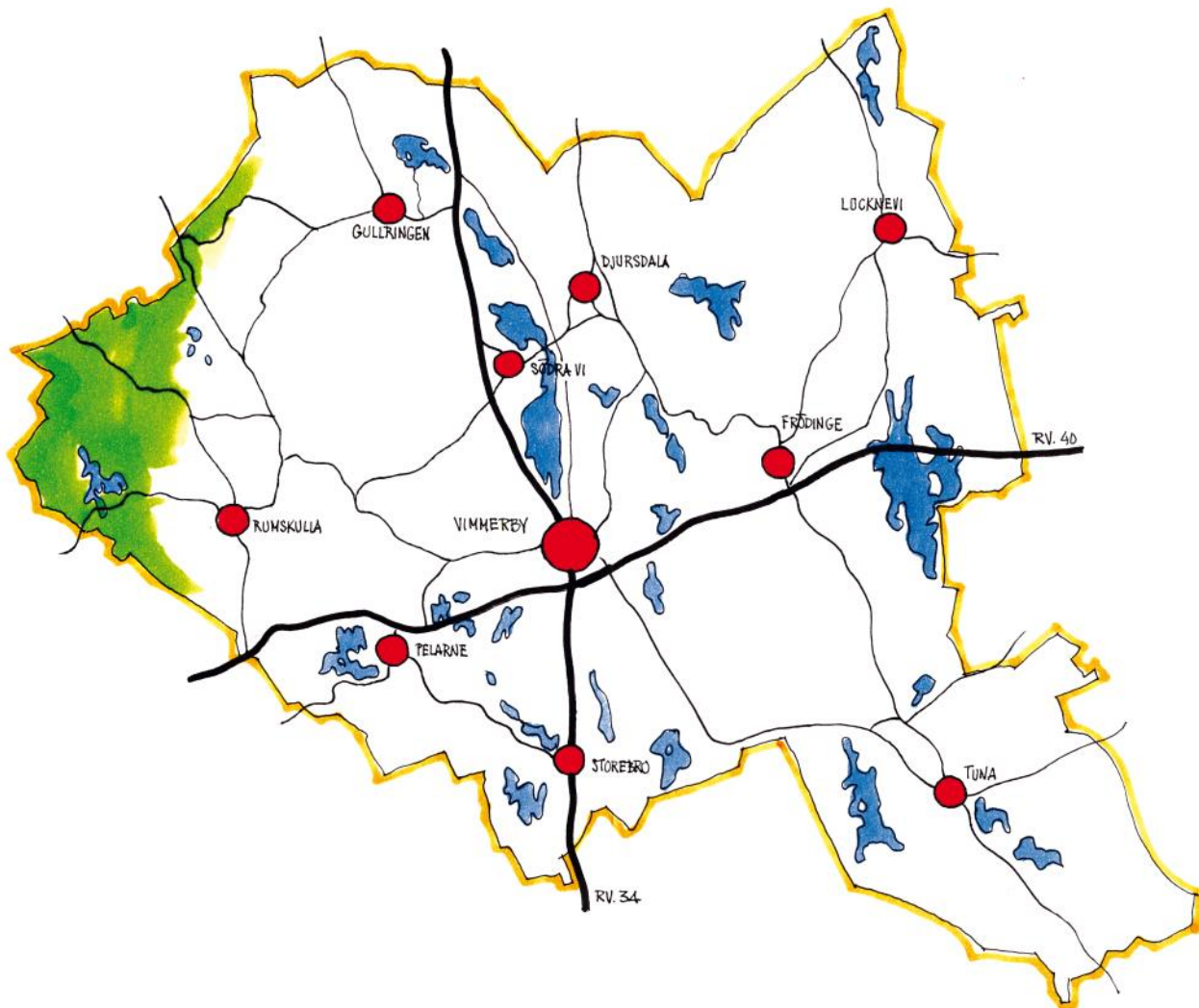


Delårsrapport Vimmerby kommun 2022-08-31





Fakta om Vimmerby kommun

Vimmerby kommun ligger i nordvästra delen av Kalmar län och gränsar till Jönköpings och Östergötlands län.

Vi har ungefär lika långt till Stockholm, Göteborg och Malmö - mellan 300 till 350 km.

Strax utanför staden rinner Stångån som är en av få större vattendrag i Sverige som rinner norrut. Stångån har under många århundraden varit en viktig transportled.

Vimmerby är en av Sveriges äldsta städer. Från 1350 finns det dokument som omnämner stadens sigill men vi vet att platsen har varit bebodd långt tidigare. En stor vikingatida gravplats i staden är ett tydligt tecken på det.

Redan tidigt var Vimmerby känt för sitt hantverk och sina marknader. Framgångarna var till stor förtret för många omgivande städer och därför drogs Vimmerbys stadsrättigheter in av Gustav Wasa år 1532. Det dröjde nästan 70 år innan staden återfick sina rättigheter av Carl IX. Det är därför som det finns ett C för Carolus och den romerska siffran IX i Vimmerbys stadsvapen.

Marknader vet man har pågått sedan 1500-talet. Då Carl IX gav tillbaka stadsrättigheterna år 1604 skrevs det in i privilegiebrevet att staden årligen skulle hålla tre marknader. Den traditionen fortlever ännu idag. Marknader och

oxhandel är två näringsgrenar som satt sin prägel på staden och gjort den känd vida omkring. Nämnas kan att mellan åren 1727 och 1746 levererade Vimmerbys borgare 28 459 oxar enbart till Stockholm.

År 1862 bildades de kommuner som sedan blev Vimmerby kommun. De äldsta landskommunerna var relativt små och hade ofta samma gränser som socknen. Under storkommunsreformen på 1950-talet slogs flera av de små kommunerna samman till större enheter. Storkommunerna slogs år 1971 samman till nuvarande Vimmerby kommun.

Astrid Lindgren, Sveriges mest älskade barnboksförfattare föddes 1907 på gården Näs i Vimmerby. Det var på gården Näs som hon klättrade i sockerdrickstrådet och lekte i snickerboa. Det var här hon hoppade i hö och lyssnade till sagor i Kristins kök. Idag är Näs ett kulturcentrum som lockar tusentals besökare varje år. Besöksnäringen har vuxit starkt i Vimmerby kommun under de senaste åren och en stark dragningskraft är Astrid Lindgrens Värld som varje år lockar nästan en halv miljon besökare.

Vid årsskiftet 2021/2022 bodde det 15 578 personer i Vimmerby kommun, fördelat på 7 950 män och 7 628 kvinnor.

Innehållsförteckning

Inledning

| | |
|-----------------------|---|
| Fakta om Vimmerby | 1 |
| Innehållsförteckning | 2 |
| Politisk organisation | 3 |

Verksamhetsredovisning

| | |
|---|----|
| Kommunstyrelseförvaltningen | 4 |
| Valnämnden | 6 |
| Barn- och utbildningsnämnden | 7 |
| Socialnämnden | 9 |
| Miljö- och byggnadsnämnden | 11 |
| Överförmyndare i samverkan | 12 |
| Vimmerby kommun Förvaltnings AB - koncern | 13 |

Förvaltningsberättelse

| | |
|---|----|
| Den kommunala koncernen | 15 |
| Styrning av verksamhet och ekonomi | 16 |
| Väsentliga händelser under perioden | 17 |
| Kommunen och kommunkoncernens förväntade utveckling avseende ekonomi och verksamhet | 17 |
| God ekonomisk hushållning | 18 |
| Sammanfattade helårsprognos i förhållande till budget | 19 |
| Balanskravsresultat utifrån helårsprognosen | 19 |
| Ekonomisk översikt | 20 |
| Väsentliga personalförhållanden | 22 |

Finansiella rapporter

| | |
|---|----|
| Resultaträkning kommunen | 25 |
| Balansräkning kommunen | 26 |
| Resultaträkning kommunkoncernen | 27 |
| Balansräkning kommunkoncernen | 28 |
| Kassaflödesanalys kommunen | 29 |
| Noter till resultat- och balansräkningen kommunen | 30 |

Drift- och investeringsredovisning

| | |
|--------------------------------------|----|
| Driftredovisning | 35 |
| Investeringsredovisning | 36 |
| Investeringsredovisning, kommentarer | 36 |

Redovisning av mål

| | |
|--------------------------------|----|
| Redovisning av verksamhetsmål | 37 |
| Redovisning av finansiella mål | 40 |

Förklaringar

| | |
|-------------------------------|----|
| Ord- och begreppsförklaringar | 41 |
| Redovisningsprinciper | 42 |
| Symbolfärgernas betydelse | 42 |

Kommunstyrelsen 2022-08-31

Kommunstyrelsen uppgift är att leda och samordna kommunens verksamhet och ekonomi. Alla ärenden som ska behandlas i kommunfullmäktige bereds först i kommunstyrelsen. Kommunstyrelsen utses av kommunfullmäktige.



Jacob Käll (C)
Ordförande



Marie Nicholson (M)
1:e vice ordförande



Helen Nilsson (S)
2:e vice ordförande



Eva Svensson (C)
Ledamot



Erik Paulsson
Ledamot



Bo Svensson (C)
Ledamot



Ola Gustafsson (KD)
Ledamot



Kenneth Björklund (S)
Ledamot

ERSÄTTARE

| | |
|----------------------|------|
| Niklas Gustafsson | (M) |
| Tomas Peterson | (M) |
| Marcus Jonmyren | (C) |
| Eva Berglund | (S) |
| Sandra Carlsson | (C) |
| Peter Karlsson | (C) |
| Torbjörn Sandberg | (KD) |
| Lis-Astrid Andersson | (S) |
| Nicklas Skäär | (S) |
| Peter Fjällgård | (V) |
| Roger Sunesson | (SD) |



Daniel Nestor (S)
Ledamot



Lars Johansson (V)
Ledamot



Petra Whidotti (SD)
Ledamot

Kommunfullmäktige 2022-08-31

Kommunfullmäktige är kommunens högsta beslutande organ. Här sitter 49 folkvalda politiker från sex partier som väljs vart fjärde år. Här bestäms de politiska målen för den kommunala verksamheten. Kommunfullmäktige sammanträder ca 10 gånger per år.



Leif Larsson (C)
Ordförande



Gudrun Brunegård (KD)
1:e vice ordförande



Lennart Nygren (S)
2:e vice ordförande

MANDATFÖRDELNING 2019-2022

| | |
|---------------------|----|
| Centerpartiet | 14 |
| Socialdemokraterna | 13 |
| Moderaterna | 6 |
| Sverigedemokraterna | 6 |
| Kristdemokraterna | 5 |
| Vänsterpartiet | 5 |

Verksamhetsredovisning



Nya kontaktcenter i stadshuset

Kommunstyrelseförvaltningen

Kommunstyrelseförvaltningens uppgift handlar till stor del om att stötta processer för att övriga förvaltningar med kärnuppdrag ska bli framgångsrika i sina uppdrag.

I kommunstyrelseförvaltningen ingår, förutom avdelningarna administration, hr och ekonomi, även samhällsbyggnad och utvecklingsavdelningen.

Viktiga händelser under årets första åtta månader

Pandemin, och de restriktioner som den fört med sig, har påverkat kommunstyrelseförvaltningen även under första halvan av 2022. Kommunens krisledningsgrupp har varit aktiverad i princip hela året. Först på grund av corona, sedan med anledning av det säkerhetspolitiska läget kopplat till krisen i Ukraina.

Stabsarbetet på förvaltningen har utvecklats vidare under året. En ny vision finns nu beslutad av kommunfullmäktige och en plan har tagits fram för hur den ska implementeras. Parallellt arbetas också med att uppdatera kommunens styrmodell och se över kommunens olika ledningskvalitetssystem. Det pågår också ett arbete för att öka kommunens attraktivitet som arbetsgivare.

Ny utvecklingschef påbörjade sitt uppdrag strax före årsskiftet 2021/2022 och en ny kommunikationschef finns på plats sedan 1 mars. Kommunkoncernens arbete har också påverkats av en vd-rekrytering till VEMAB-koncernen, samt rekrytering av ny förvaltningschef till miljö- och byggnadsförvaltningen.

Överförmyndarverksamheten har länge påtalat bristen på gode män, vilket nu resulterat i att en förvaltarenhet tillskapats tillsammans med att antal andra kommuner. Enheten har sin bas i Linköping.

Under våren 2022 har arbetet inför öppnandet av kommunens nya kontaktcenter pågått för fullt. Trots förseningar har ombyggnationen slutförts och inflytt i nya lokaler skett. Parallellt har upphandling av nya system för e-tjänster och ärendehantering genomförts. Arbetet med implementering av dessa har påbörjats. Verksamheten har också rekryterat nya medarbetare och ett intensivt arbete med verksamhetsutveckling pågår.

Efter pandemin har biblioteket allt mer återgått till ordinarie verksamhet. Samtidigt har pågående omorganisation fortsatt präglat verksamheten. Arbeta har också påbörjats för att stärka samarbete och finna synerger mellan Vimmerby bibliotek och Litteraturnod Vimmerby. I februari fattade Regionala utvecklingsnämnden beslut om ett årligt fast anslag på 1722 000 kronor till litteraturnoden, vilket ger noden goda förutsättningar för att bedriva långsiktig verksamhetsutveckling inom litteratur i Kalmar län.

Verksamhetsredovisning

Bibliotekschefen avslutade sitt uppdrag 31 augusti och en interimchef leder verksamheten från 1 september.

På Stadsmuseet har två temautställningar genomförts under första halvan av 2022. Under våren handlade utställningen om "Föreningsliv" och under sommaren om "Lekar och leksaker".

Utvecklingsavdelningen har fokuserat på återuppstart av aktiviteter som varit pausade under pandemin, exempelvis företagsbesök, föreningsparlament, Lisebergsresa för ungdomar och Bullerbydagen. Inom folkhälsoområdet har fokus varit att förstärka organisationen kring både Vimmerby Mötesplatsers språkundervisning och arbetet med ungas psykiska hälsa. Kulturskolan har fortsatt sin ordinarie verksamhet, men också fokuserat på uppstart av ett påbyggnadsår för musikalprogrammet tillsammans med Vimmerby Folkhögskola.

Utvecklingsavdelningen har, genom enheten Fabriken och som samverkanspart i konceptet Vimmerby Tillsammans, fått medverka till kommunens etablering av migrationslägenheterna i Storebro. Avdelningens näringslivsenhet har agerat samordnare för energidialoger efter sommaren, i syfte att kraftsamla näringslivets röster för snabba åtgärder i frågan på nationellt plan.

Samhällsbyggnadsavdelningen har fortsatt arbetet med ny översiktsplan och genomfört dialogtur med medborgare, föreningar och företag. Handlingsplanen för VA-planen följs upp löpande, och en del av det arbetet har också kopplats ihop med den nya översiktsplanen. En klimatanalys av kommunen för framtida strategier har påbörjats. På Räddningstjänsten har ett avtal tecknats avseende räddnings- och säkerhetschef, vilket innebär att Vimmerby kommun hyr in den tjänsten från Västerviks kommun på 40 %.

Fastighetskontoret, tillsammans med Kost och Lokalvård, har fokuserat mycket på pågående investeringar som ny förskola och vård/omsorgsboende på Nybble. Dessutom pågår arbetet med programhandling för ny högstadieskola. Gatukontoret har kommit igång med att bygga nya lekplatser och uppgradera befintliga, enligt beslutad handlingsplan.

Sammanfattande kommentarer kring det ekonomiska utfallet januari – augusti, jämförelse med föregående år

Hela kommunstyrelseförvaltningen har nettokostnader på 126,1 mnkr jämfört med 123,0 mnkr föregående år samma period.

Centrala förvaltningens nettokostnader är 42,1 mnkr jämfört med föregående år 41,0 mnkr.

Utvecklingsavdelningens nettokostnaderna uppgår till 19,9 mnkr jämfört med 19,0 mnkr förra året. Inom flera verksamheter syns ökade intäkter och kostnader, detta beror på en ökning av aktiviteter inom verksamheterna. Helårsbudget för utvecklingsavdelning ligger på 31,3 mnkr.

Samhällsbyggnadsavdelningens nettokostnaderna är 64,1 mnkr, jämfört med 63,0 mnkr under samma period föregående år. Utfallet för perioden är ett överskott på 14,3 mnkr, vilket främst utgörs av realisationsvinster inom mark- och exploateringsverksamheten. Det rådande läget i omvärlden leder till ökade priser på bland annat el, drivmedel, transporter och livsmedel vilket har stor resultatpåverkan på verksamheterna inom samhällsbyggnadsavdelningen.

Sammanfattande prognos för helåret i förhållande till budget

Ur ekonomiskt perspektiv ser prognosen god ut för kommunstyrelseförvaltningens totala verksamhet. Men inom verksamheten råder obalans. Vakanser och obudgeterade poster vägs upp av extraordinära poster inom MEX (försäljning av tomter) som balanserar upp det ekonomiska resultatet.

Prognosen för hela kommunstyrelseförvaltningens nettokostnader visar 209,7 mnkr vilket är ett överskott på 8,0 mnkr mot budget.

Centrala förvaltningen visar en prognos på 65,4 mnkr vilket är ett överskott på 0,6 mnkr mot budgeten.

Trots ökade kostnader för samhällsbyggnadsavdelningen visar prognosen för helåret ett överskott på 6,6 mnkr. Störst överskott visar mark- och exploateringsverksamheten som uppgår till ca 5,4 mnkr. Underskott visar främst kostenheten samt skolskjutsverksamhet på grund av ökade kostnader.

Utvecklingsavdelningen visar ett prognostiserat överskott mot budget på 0,8 mnkr för helåret.

Förväntad utveckling

Kommunstyrelseförvaltningen har fått ett effektiviseringsuppdrag inför år 2023. Uppdraget ska verkställas i balans med att omgivningens krav och förväntningar inte förväntas minska utan kommer att kvarstå på samma nivå eller öka. Stabsarbetet behöver fortsätta utvecklas i utstakat riktning för att hålla ihop förbättringsarbetet inom kommunkoncernen.

Utvecklingsavdelningen förväntas fortsatt få stödja föreningsliv och näringsliv i dialoger i en oförutsägbar tid. Fokusområden framåt är arbetskraftsförsörjning

Verksamhetsredovisning

och att Vimmerby ska vara en attraktiv kommun att bo och verka i. Här behöver avdelningen kraftsamla med övriga samhällsviktiga aktörer.

Samhällsbyggnadsavdelningen ser stora utmaningar framöver med inflation, brist på el och ökade drivmedelskostnader. Avdelningen behöver se över samtliga dessa poster för att se vilka förändringar och effektiv-

seringar som kan göras, både kortsiktigt och långsiktigt. Det finns också utmaningar kring kompetensförsörjning.

Målen 2022

Se redovisning av målen på sidan 37.

Valnämnden

I varje kommun ska det finnas en valnämnd med ansvar för att planera och genomföra allmänna val till riksdag, landsting och kommun samt val till Europaparlamentet. Valnämnden ansvarar också för att planera och genomföra folkomröstningar och eventuella extra val till fullmäktige. För att kunna genomföra sitt uppdrag behöver valnämnden en valadministration bestående av ett valkansli med valsamordnare och administratörer samt knappt 100 röstmottagare fördelade på de tretton valdistrikten.

Viktiga händelser under årets första åtta månader

Under första halvan av 2022 har fokus varit att förbereda höstens val. Reviderat reglemente och delegationsordning för valnämnden har fastställts och personuppgiftsbiträdesavtal har upprättats mellan valnämnden och Kommunalförbundet ITSAM. Vallokaler har bestämts och öppettider för vallokaler och röstningslokal fastställts. Dessutom har rutiner för placering och utläggning av valsedlar antagits och uppdragsbeskrivningar för ordföranden i valdistrikten tagits fram och fastställts. Arvoden för ordföranden och övriga röstmottagare har bestämts.

Beslut har också tagits om att inrätta ambulerande röstmottagning för väljare som inte har möjlighet att ta sig till någon vallokal. Särskilda parkeringsplatser för funktionsnedsatta i anslutning till val- och röstningslokal i Stadshuset har ordnats.

En verksamhetsskyddsanalys är fastställd innehållande åtgärdsplan för att höja säkerheten för valets genomförande samt förtroendet för valets genomförande. Det har också upprättats en kommunikationsplan inför valet.

Sammanfattande kommentarer kring det ekonomiska utfallet januari – augusti, jämförelse med föregående år

Det går inte att jämföra med föregående år då valnämndens budget endast var 75 tkr. I år är valnämnden budget 724 tkr.

Sammanfattande prognos för helåret i förhållande till budget

Prognosen är i enlighet med budget. Intäkter från Staten blev 464 tkr. Nettokostnaden beräknas bli 724 tkr varav personalkostnaden 1 050 tkr. Samtliga kostnader för valet är ännu inte bokförda.

Förväntad utveckling

Den 6-9 juni 2024 är det val till Europaparlamentet. Valnämndens och valkansliets arbete startar igen hösten 2023 och drar igång på allvar 2024 inför Europaparlamentsvalet.



Vallokalen i stadshusets plenisal

Verksamhetsredovisning



Barn- och utbildningsnämnden

Barn- och utbildningsnämnden har ansvar för alla utbildningsfrågor från förskola till högskola. Inom nämndens ansvarsområde bedrivs även svenska för invandrare och samhällsorientering.

Viktiga händelser under årets första åtta månader

- Beslut om leverantör för den nya förskolan i Nybble. Förväntad byggstart hösten -22.
- Pandemin har fortsatt påverka verksamheten under stora delar av våren.
- Kriget i Ukraina medförde planerings- och förberedelsearbete. Fram till augusti har få flyktingar från Ukraina kommit till Vimmerby.
- Arbetet med samverkansprojektet med skolverket om nyanlända- och flerspråkiga barn och elevers lärande har gått in i en intensivare fas. Projektet avslutas till sommaren -23.
- IKT-organisationen har förstärkts, där nu även förskolan och vuxenutbildningen tar del av insatserna.
- Våldigt svag ekonomisk prognos för helåret, där det förväntade underskottet lett till framtagande av handlingsplan med åtgärder.
- Intensivt arbete under våren med projektet ny 7-9 skola. Planerna färdigställda för ombyggnationen av AL-skolan och Vimarskolan F-6, samt beställning av ny detaljplan till den nya skolan. Förväntat beslut om byggnation under hösten -22.
- Stor ökning av antal inskrivna elever i grundskolan. Nuvarande lokaler räcker inte till, utan ärende påbörjat med fastighet om utökning av lokalerna för grundskolan. Förväntas vara klart under tidig höst -22. Påverkar även det ekonomiska resultatet.

Sammanfattande kommentarer kring det ekonomiska utfallet januari – augusti, jämförelse med föregående år

Nämndens ekonomiska nettoutfall för perioden januari-augusti 2022 är 247,6 mnkr och motsvarande siffra för 2021 var 239,7 mnkr. I första hand beror nettokostnadsökningen på årets löneökningar samt ökade kostnader för interkommunal ersättning för gymnasieelever. Resultatet beror även på att det finns flera elever och barn i behov av extra stöd i undervisningen inom alla verksamheter.

Verksamhetsredovisning

Sammanfattande prognos för helåret i förhållande till budget

Barn- och utbildningsnämndens verksamheter beräknas göra ett underskott på 7,0 mnkr vilket motsvarar 1,8 % av budgeterade nettokostnader. Underskottet förklaras främst med att interkommunal ersättning för gymnasiet redovisar en negativ avvikelse mot budget med 7,5 mnkr.

Nämnd och förvaltning kan komma att redovisa ett överskott på 0,3 mnkr på grund av mindre personalkostnader än budgeterat.

Förskola och pedagogiskomsorg kan komma att redovisa sammanlagt ett överskott på 0,8 mnkr. Överskottet beror mest på ökade intäkter i form av statsbidrag.

Grundskolan tillsammans med förskoleklassverksamheten kan komma att redovisa ett överskott på 1,2 mnkr mest beroende på ökade statsbidrag. Det är något fler elever i verksamheterna jämfört med föregående läsår. Antalet elever med behov av extra stöd är fortfarande högt.

Grundsärskolan klarar inte budgeten och beräknas göra ett underskott på 1,2 mnkr trots förstärkning med 1,3 mnkr inför budget 2022. Det finns fler elever i verksamheten än budgeterat och flera av dem är i behov av extra stöd.

Fritidshemsverksamheten beräknas göra ett underskott på 0,3 mnkr. Grundskolornas fritidshem ser ut att hålla sina budgetar men särskolans fritids klarar inte sin budget eftersom elevökningen varit stor.

Gymnasieskolan beräknas göra ett underskott på 7,4 mnkr och interkommunal ersättning beräknas kosta 7,5 mnkr mer än budget. Det är fler elever från Vimmerby som läser i andra kommuner och färre elever från andra kommuner som läser på Vimmerby gymnasium.

Gymnasiesärskolan beräknas göra ett underskott på 1,6 mnkr eftersom behovet av elevassistenter är fortsatt stort.

Vuxenutbildningen klarar budgeten förutsatt att verksamheten får alla riktade statsbidrag som sökts. Däremot klarar inte kafeterian i Focushuset budgeten och kan komma att redovisa ett underskott på 0,2 mnkr.

Campus Vimmerbys verksamhet kan komma att redovisa ett överskott på 1,4 mnkr med anledning av ett oanvänt anslag och mer intäkter än budgeterat.

Förväntad utveckling

Barn- och utbildningsförvaltningen har under kommande år stora utmaningar både med kompetensförsörjningen och med sin ekonomi. En mindre andel av befolkningen som är i arbetsför ålder gör det ännu svårare att hitta personal med rätt utbildning och kompetens. Den höga inflationen och situationen i världen påverkar priserna på varorna som leder till ett försämrat ekonomiskt resultat.

Barn- och utbildningsförvaltningens verksamheter förväntas inte klara sin budget varken under detta år eller nästkommande år. Kostnader för interkommunala ersättningar, för gymnasiet och grundskolan kommer vara fortsatt högre än budget även nästa år. Dessutom finns kommunstyrelsebeslut på en minskning av budgetramen inför 2023 med ca 4,3 mnkr, detta kommer att leda till att underskottet förväntas vara större än de 7,0 mnkr som har prognostiserats för 2022. De riktade statsbidragen hjälper till att förbättra resultatet men kan leda till permanenta kostnadsökningar om statsbidragen försvinner eller förändras.

Antalet elever på grundsärskolan och gymnasiesärskolan är ovanligt högt och detta medför ökade kostnader för verksamheterna. Den stora ökningen av antalet inskrivna elever i grundsärskolan har lett till behov av utökade lokaler för grundsärskolan. Lokalerna förväntas vara klara under hösten 2022. Detta kommer att påverka det ekonomiska resultatet för 2023 då verksamheten inte har fått några extra tilldelade medel för de utökade lokalerna.

Det är fortsatt ett stort antal barn och elever med särskilda behov i alla skolformer. Barnen behöver extra resurser och detta kommer att speglas i det negativa ekonomiska resultatet även i fortsättningen.

Målen 2022

Elevers och vårdnadshavares nöjdhet ökar, men det finns områden där arbetet på enheterna kan utvecklas, t.ex. kring feedback och elevinflytande. Samma mönster finns i medarbetarnas värdegrundsenkät. Enheterna har ett välfungerande likabehandlingsarbete vilket leder till en hög trygghet.

Se redovisning av målen på sidan 38.

Verksamhetsredovisning



Socialnämnden

Socialnämnden ansvarar för äldreomsorg, hälso- och sjukvård, omsorg för personer med funktionsnedsättning samt individ- och familjeomsorg.

Viktiga händelser under årets första åtta månader

Den enskilt största händelsen även under 2022 är den pågående pandemin. Socialförvaltningen har legat i krisledning större delen av de senaste 2,5 åren. Den största påverkan av pandemin har varit i början av det här året. Pandemin har inneburit en stor påverkan på bemanningssituationen i alla verksamheter med högre frånvaro vilket leder till större behov av ersättare samt även inbeordningar och övertid. Det påverkar också brukare och patienter i och med att verksamheter har behövt förändras och anpassas. Socialförvaltningen samverkar med regionen och följer riktlinjer ex för skyddsutrustning.

Förberedelser för byggande av nytt vård- och omsorgsboende på Nybble påbörjades förra året och har fortsatt det här året. Det nya boendet beräknas vara klart i början av 2024.

Den statliga satsningen med Äldreomsorgslyftet genomförs även 2022 genom utbildning för tillsvidareanställd personal.

Utvecklingsarbetet med hållbar arbetstidsförläggning utifrån heltid som norm har återupptagits under våren.

Byte av verksamhetssystem har pågått sedan 2020 och under 2022 har byte skett för hemtjänsten och sociopsykiatrien.

Sammanfattande kommentarer kring det ekonomiska utfallet januari – augusti, jämförelse med föregående år

Nettokostnadernas utfall för delårsbokslutet 2022 är något högre än föregående år. Utfallet 2022 är 298 609 tkr medan det var 276 862 tkr för 2021. Det finns en mängd olika statsbidrag som gör det svårt att jämföra mellan åren.

Sammanfattande prognos för helåret i förhållande till budget

Prognosen för bokslutet visar ett underskott på 17 645 tkr jämfört med budget. Största orsaken till underskottet

Verksamhetsredovisning

är kostnader för placeringar av barn där prognosen är ett underskott på 14 385 tkr. Inom alla verksamhetsområden finns det olika statsbidrag som förbättrar utfallet. Generellt för verksamheter inom vård och omsorg är fortsatt höga kostnader på grund av pandemin för korttidsfrånvaro, övertid samt förbrukningsmaterial exempelvis skyddsutrustning.

Förväntad utveckling

De utmaningar som redovisats i tidigare verksamhetsberättelser kvarstår: Möta ökande behov med begränsade resurser samt kompetensförsörjningen. Socialförvaltningen har i dagsläget inte en budget som klarar den nivå på sjukfrånvaro som pandemin och dess effekter bidrar till. Det finns heller inte täckning för ökande kostnader för vikarielöner, bränsle, datorer och mobiltelefoner samt prisökningar på varor och tjänster.

Utvecklingsarbete pågår för att ställa om till en mer Nära vård, minska kostnader för externa placeringar, att arbeta mer digitalt samt klara de krav på kompetensnivåer och kunskapsstyrning som är från statligt håll. Det är dock inte realistiskt att minska kostnader för placeringar av barn till den budget som finns. Det kommer också fortsätta att vara en kostnadsökning för tekniska hjälpmedel, inkontinensmaterial och sjukvårdsmaterial.

Målen 2022

Ekonomi: Pandemin försvårar både ekonomistyrning och uppföljning då det blir svårt att jämföra med tidigare. Flera av de problem som redovisats tidigare kvarstår, exempelvis kostnader för placeringar av barn där budgeten varit densamma i flera år. Det finns mycket statsbidrag som kompenserar en del ökande behov men som också försvårar jämförelser.

Invánare och brukare: Mäts vid årsredovisning, samtliga brukarundersökningar har inte genomförts än.

Verksamhet och medarbetare: Andelen medarbetare med adekvat utbildning har varit en sjunkande trend under de senaste åren. Det är främst inom äldreomsorg (vård- och omsorgsboende 63%, vård och omsorg i hemmet 64%) men även inom stöd och omsorg LSS (78 %). Anledningen till det är den ökande bristen på utbildad personal inom vård och omsorg. Insatser görs för att stärka kompetensförsörjningen.

Utveckling: Av de åtta beslut som inte har kunnat verkställas inom tre månader är fem i väntan på lägenhet inom vård- och omsorgsboende, en som väntar på LSS-bostad och två som väntar på kontaktfamilj.

Se redovisning av målen på sidan 38.



Verksamhetsredovisning



Nybble, ett nyplanerat bostadsområde
Foto: Maria Larsson

Miljö- och byggnadsnämnden

Hultsfred-Vimmerby miljö- och byggnadsnämnd är en gemensam nämnd. En hållbar utveckling för 30 000 invånare i två kommuner.

Miljö- och byggnadsnämnden ansvarar för tillsyn, lov och kontroll enligt plan- och bygglagen, miljöbalken, livsmedelslagen och lagen om tobak och liknande produkter. Ansvarsområdet omfattar även kommunens fysiska planering, kart- och mättekniska verksamhet samt service i fastighetsbildningsärenden. Den gemensamma nämnden har också uppdraget att samordna kommunernas hållbarhetsarbete.

Viktiga händelser under årets första åtta månader

Fortsatt arbete med digitalisering och e-tjänster. Förslag till ny plan- och bygglovstaxa för beslut 2022. Påbörjat översyn av processer och budget. Fortsatt konsultstöd för bygglovshandläggning januari-augusti 2022 för att korta handläggningstiderna. Avdelningschef för miljöavdelningen är rekryterad och började sin anställning i augusti.

Sammanfattande kommentarer kring det ekonomiska utfallet januari – augusti, jämförelse med föregående år

Högre kostnader på grund av konsultstöd inom bygglov. Nämnden samma kostnad för perioden som 2021. Intäkterna för verksamheten på samma nivå som januari-augusti 2021.

Sammanfattande prognos för helåret i förhållande till budget

Prognosen för 2022 visar på ett överskott på 204 tkr för Vimmerbys del. Förklaringen till överskottet är lägre personalkostnader på grund av vakanser, sjukskrivningar och föräldradighet. Samtidigt har verksamhet-

en höga kostnader för konsultstöd januari-augusti. Intäktsbudgeten uppnås inte på grund av uppräknade intäkter för ny tjänst som inte tillsatts, för höga intäktskrav inom livsmedelskontroll, vakanser som medför att uppdrag inte kan utföras fullt ut samt att Lantmäteriet har pausat avtalet för kommunala förrättningsförfaranden. Nämnden bedöms hålla budget +/-0.

Förväntad utveckling

Ny plan- och bygglovstaxa 2023 som är tydligare och bidrar till ökad rättssäkerhet. Den medför också en jämnare intäktsfördelning. Tillsättande av vakanta tjänster. Fortsatt digitalisering och digital transformation.

Målen 2022

Det ekonomiska målet uppnås. Verksamheten har höga betyg för serviceområdena i Insikt men det är en bit kvar för att kunna uppnå årets målnivåer. Sjukfrånvaron och hållbarhetsrankingen når inte sätta mål. Antal utskriften och kopior har minskat och visar att målnivån på helår troligen uppnås.

Se redovisning av målen på sidan 39.

Verksamhetsredovisning

Överförmyndare i samverkan

Överförmyndarens uppgift är att utöva tillsyn över gode män, förvaltare och förmyndare.

Denna tillsyn skyddar personer som inte kan ta vara på sina rättigheter eller sköta sin ekonomi och som av den anledningen har en god man eller förvaltare utsedd för sig. Överförmyndaren utser och förordnar själv god man för ensamkommande flyktingbarn. Verksamheten är en lagreglerad myndighetsutövning. Vimmerby, Kinda, Åtvidaberg och Ydre samverkar via en gemensam tjänstemannaorganisation med säte i Vimmerby.

Viktiga händelser under årets första åtta månader

Ett nytt ärendehanteringssystem (WärnaGo) är i drift sedan början av september 2021.

Regeringens ställföreträdarutredning har presenterats. Bland annat föreslås överförmyndaren få fler arbetsuppgifter, bl a ökade befogenheter genom att beslut om vanligt godmanskap som huvudregel flyttas från tingsrätt till överförmyndaren som första instans. Utredningen föreslår också att ta bort möjligheten att ha överförmyndare som alternativ till överförmyndarnämnd. Om utredningens förslag går igenom behöver överförmyndarverksamheten utökade resurser för att klara uppdraget.

Regeringens ställföreträdarutredning ligger på is.

Verksamheten har genomfört utbildning för ställföreträdare i april i Högsby. I slutet av september planeras den andra utbildningen för ställföreträdare. Årets granskningsarbete blir inte klart i tid. Granskningsarbete ligger efter med 20% (68 årsredovisningar).

Idag består verksamheten av 3 handläggare och en administratör på halvtid. Tjänsten som administrativ chef (kommunikationschef) är tillsatt den 1 mars 2022.

Sammanfattande kommentarer kring det ekonomiska utfallet januari – augusti, jämförelse med föregående år

Övis debiterar tre kommuner för gemensam överförmyndaradministration och när kostnaderna blir lägre blir alltså debiteringsintäkterna också lägre. Antal ärenden 2022 beräknas bli ungefär som 2021, dvs ca 540 ärenden. Kostnaden för personal var högre 2021 jämfört med 2022 vilket beror på att vi hade flera handläggare under 2021, vilket gör att granskning av ärende under 2022 eftersläpar jämfört med 2021. Under första delen av året var tjänsten som chef ÖVIS vakant samtidigt fick verksamheten hyra in tf chef under samma period.

Sammanfattande prognos för helåret i förhållande till budget

Årets nettobudget är 2.261 tkr och prognosen beräknas till 1.721 tkr. Prognos 2022 för hela ÖVIS visar ett överskott mot budget på 540 tkr vilket beror främst på den reserv som finns i budget samt lägre kostnader för köpta tjänster.

Förväntad utveckling

Verksamheten har kontakt med Linköpings kommun att ingå ett samverkansavtal med förvaltarenheten i Linköpings kommun som startades hösten 2021. Förväntningen är att förvaltarenheten startar upp i början av 2023.



Verksamhetsredovisning

Vimmerby kommun Förvaltnings AB - koncernen

Vimmerby kommun Förvaltnings AB (Vkf) är moderbolaget i en koncern som 31 augusti består av tre dotterbolag och två dotterdotterbolag. Vkf ägs till 100 % av Vimmerby kommun.

Dotterbolag ingående i koncernen:

- Vimmerby Energi & Miljö AB, 556189-4352 med dotterbolagen:
 - ◊ Vimmerby Energiförsäljning AB, 556527-8404
 - ◊ Vimmerby Energi Nät AB, 559011-4988
- Vimarhem AB, 556478-5987
- Vimmerby Fibernät AB, 556203-5088

Moderbolaget

Vimmerby kommun Förvaltnings AB (Vkf)

Vimmerby kommun Förvaltnings AB startade i rollen som holdingbolag sin verksamhet vid årsskiftet 2000/2001. Bolaget har som huvuduppgift det övergripande ansvaret för koncernens strategiska och affärs- mässiga utveckling. Den affärs- mässiga verksamheten sker till övervägande del i dotterbolagen.

Koncernens resultat efter finansiella poster för perioden är 21,2 mnkr.

Moderbolagets resultat efter finansiella poster för perioden är minus 0,3 mnkr. Det prognostiserade helårs- resultatet före bokslutsdispositioner beräknas till minus 0,5 mnkr.

Dotterbolagen

Vimmerby Energi & Miljö AB

Vimmerby Energi och Miljö AB och dess dotterbolag Vimmerby Energiförsäljning AB samt Vimmerby Energi Nät AB bedriver produktion och försäljning av värme, elnät, elhandel, renhållning, vatten och avlopp.

Vimmerby Energi och Miljö AB:s resultat för perioden är 12,7 mnkr, vilket är 7,4 mnkr bättre än helårsbudgeten. Grunden till detta är främst det positiva resultatet som genereras i fjärrvärmeverksamheten där försäljningen av elproduktion från kraftvärmeverket på Tallholmen är avsevärt högre än budget.

Resultatet för helåret beräknas bli 28,7 mnkr. Prognosen är framtagen utifrån en rad antaganden, varav det mest osäkra är prognosen för elpriset under det tredje tertialet. Dessa antaganden är avgörande för såväl in- täktsnivån från värme- och elproduktionen som kostna- den för elhandel i försäljningsbolaget.

Vimmerby Energiförsäljning AB:s resultat för perioden är 2,0 mnkr och prognosen för helåret beräknas hamna på budgeterad nivå, 0 mnkr. Årets sista fyra månader kommer att få stor påverkan relaterat till de mycket höga elpriserna i marknaden för tillfället.

Vimmerby Energi Nät AB visar ett resultat på 3,9 mnkr, vilket är lägre än budgeten för helåret med 2,1 mnkr på grund av kostnaderna för nätförluster. Helårsprognosen uppgår till 3,3 mnkr.

Totalt uppvisar koncernen Vimmerby Energi & Miljö ett delårsresultat på 18,7 mnkr jämfört med budgeten på 11,4 mnkr för helåret. Prognosen för helåret beräknas till 32,0 mnkr.

Vimmerby Fibernät AB

Fr o m den 1 september 2014 äger Vimmerby Fibernät AB byalagens fibernät. 2018 övertog bolaget fiberverk- samheten som Vimmerby kommun har byggt upp under åren 2014-2017 till ett värde av 30 mnkr.

Vimmerby Fibernät visar ett underskott för perioden på 1,1 mnkr vilket är bättre än budgeten för helåret, -2,3 mnkr, på grund av lägre personalkostnader. Prognosen för helåret ligger på ett underskott om 1,8 mnkr.

Vimarhem AB

Vimarhem AB bedriver produktion, uthyrning och för- valtning av bostäder och lokaler. Bolaget har sin huvud- sakliga verksamhet i Vimmerby tätort, men har även verksamhet i orterna Storebro, Södra Vi, Gullringen, Rumsquilla, Frödinge, Locknevi och Tuna. Vimarhem AB:s delårsresultat visar ett överskott med 5,8 mnkr.

Verksamhetsredovisning

Andelen hyreslediga lägenheter har minskat från 3,75% till 3,0% i slutet av rapportperioden. Totalt finns 48 st outhyrd bostadslägenheter vid tidpunkt för rapporten.

Kostnader för underhåll utöver plan och reparationer beräknas bli enligt budget. Kostnader för planerat underhåll beräknas bli enligt budget vid årets slut.

Räntekostnaderna ligger nu 0,5 mnkr under budget. Snitträntan vid periodens slut var 0,53%. Vid årsskiftet beräknas räntekostnaden ligga ca 0,5 mnkr under budget. Förklaringen är att räntenivån varit lägre än budget samt att nyupplåning för nyproduktion ej skett under året

Resultatet för helåret bedöms bli 2,0 mnkr.

Koncernen

Likviditet

Koncernens totala likvida medel utgjorde vid periodens slut 0 (0,0) mnkr. Därtill kommer koncernkonto 20,8 mnkr, som förvaltas av ägaren Vimmerby kommun.

Finansiering

Den totala låneskulden i koncernen uppgår till 1 027,3 (971,9) mnkr.

Vimmerby Energi och Miljö AB har en låneskuld på 678,3 mnkr, varav 206 mnkr avser finansiell leasing. Vimarhem AB:s låneskuld utgör 299 mnkr. Vimmerby Fibernät AB har en låneskuld på 50 mnkr.

Investeringar

Under perioden uppgick investeringarna i Vimmerby Energi och Miljö-koncernen till totalt 46,8 mnkr, vilket till större delen består av investeringar på VA där projektet BRIS – Bästa reningsverket i Sverige - är den största posten med 13,5 mnkr.

Vimmerby Fibernät AB har investerat 12,2 mnkr, varav de största projekten är Sevedeprojektet.

Vimarhem AB:s investeringar uppgår till 9,8 mnkr och avser till större delen av planerade underhållsåtgärder.

Nettoomsättning

Nettoomsättningen för perioden uppgår till 266,1 (231,1) mnkr.

Resultat

Koncernens resultat för perioden uppgår till 21,2 (7,1) mnkr efter finansiella poster. Vimmerby Energi och Miljö-koncernens resultat är 18,7 mnkr för perioden. Vimarhem AB:s resultat är 5,8 mnkr. Vimmerby Fibernät AB:s resultat är minus 1,1 mnkr. Moderbolagets resultat är minus 0,3 mnkr. Koncernresultatet minskar med 1,8 mnkr genom avskrivning på koncernmässiga övervärden.

Koncernens resultat för hela år 2022 beräknas till ca 29,0 (13,6) mnkr efter finansiella poster. Resultatet härrör från Vimmerby Energi och Miljö AB plus 32 mnkr. Moderbolagets prognos är minus 0,5 mnkr före koncernbidrag, Vimarhem AB:s prognos är 2,0 mnkr, medan Vimmerby Fibernät AB:s prognos är minus 1,8 mnkr. Koncernresultatet minskar med 2,7 mnkr genom avskrivning på koncernmässiga övervärden.

Personal

Totala antalet anställda uppgår till 93 (95) årsarbetare. Antalet årsarbetare i Vimmerby Energi och Miljö AB är 54. Vimarhem AB har 38 årsarbetare och Vimmerby Fibernät AB har 1 anställd.



Foto: Marika Andersson

Förvaltningsberättelse

Den kommunala koncernen

Vimmerby kommun är en av Sveriges 290 kommuner och är en politisk styrd organisation. De förtroendevalda har huvudansvaret för den kommunala verksamheten.

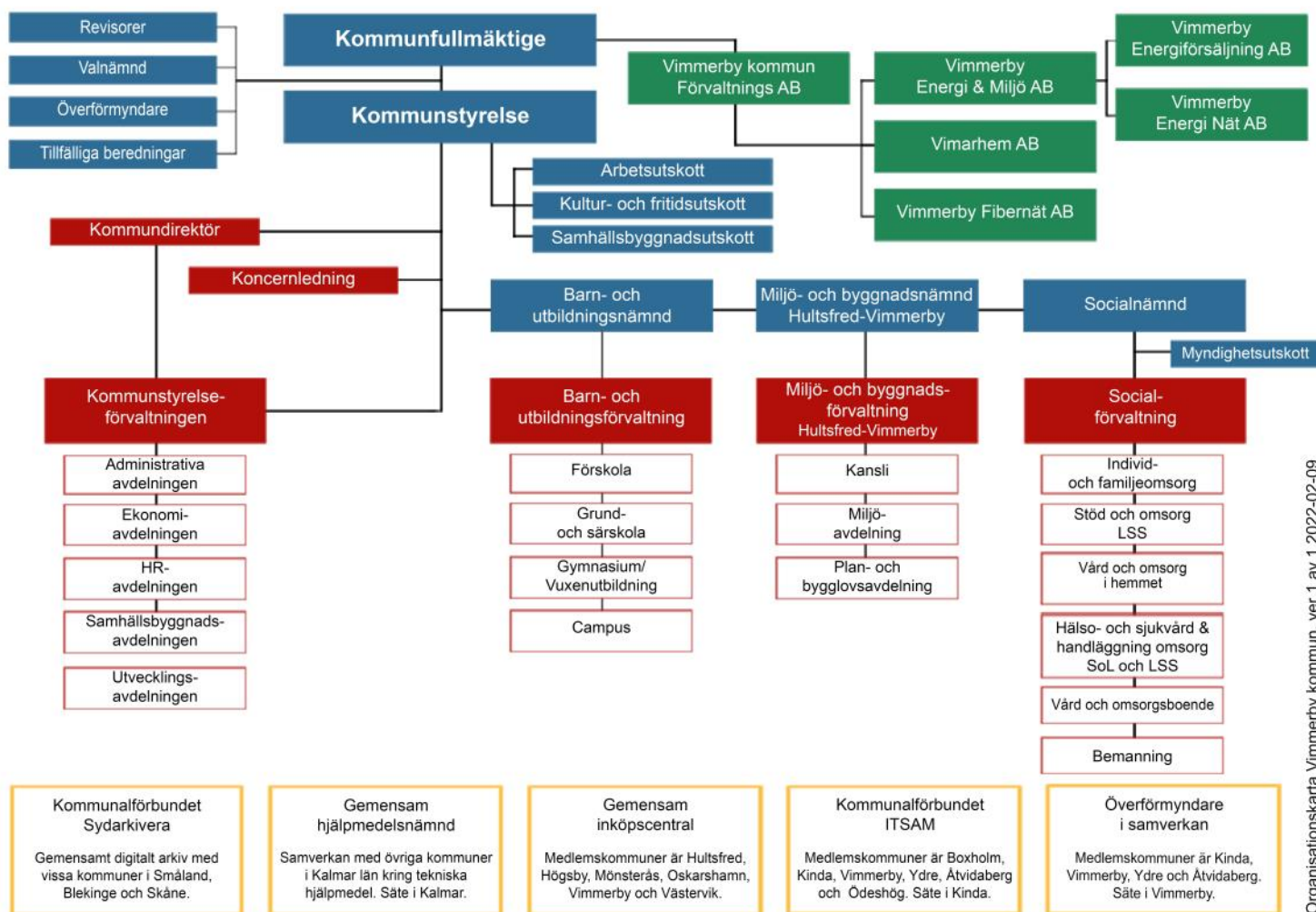
Under mandatperioden 2019-2022 styrs kommunen av en politisk koalition bestående av Centerpartiet (C), Moderaterna (M) och Kristdemokraterna (KD). Största oppositionsparti är Socialdemokraterna (S) som innehar oppositionsrådsrollen.

Kommunfullmäktige är det högsta beslutande organet i kommunen och det är kommunens invånare som utser vilka förtroendevalda som ska sitta i kommunfullmäktige. Det görs i det allmänna valet var fjärde år. Kommunfullmäktige utser sedan styrelser och nämnder. De ska sedan leda och samordna kommunens verksamheter och bereder även ärenden till kommunfullmäktige.

I förvaltningarna utförs det arbete som den politiska organisationen beslutat om. Förvaltningarna består av tjänstemän. En förvaltning lyder oftast under en nämnd men kan också lyda under kommunstyrelsen.

Inom kommunens organisation hittar du också ett antal kommunala bolag som ansvarar för sina specifika områden. Moderbolaget är Vimmerby kommun Förvaltnings AB som i sin tur har tre dotterbolag och två dotterdotterbolag. Vimmerby kommun Förvaltnings AB ägs till 100% av Vimmerby kommun.

I dag är vi ungefär 1500 personer som på ett eller annat sätt arbetar inom den kommunala organisationen eller inom kommunens bolag.



Förvaltningsberättelse

Styrning av verksamhet och ekonomi

Med styrning avses samtliga åtgärder som vidtas för att påverka agerandet i en önskvärd riktning. Styrningen utgår från Vimmerby kommuns vision samt vid varje tidpunkt gällande lagstiftning, föreskrifter och nationella mål för den kommunala verksamheten.

Syftet med kommunens styrning, ledning och uppföljning är att uppnå en god ekonomisk hushållning enligt kommunallagens krav. Med stöd av de kommunövergripande målen och de ekonomiska ramarna som fastställs i budgeten styrs Vimmerby kommun.

Värdegrund

Värdegrunden beskriver vilket förhållningssätt som alla medarbetare ska bära med sig och efterleva när vi företräder Vimmerby kommun och våra verksamheter. Syftet med värdegrunden är att arbeta för engagerade medarbetare som trivs och känner stolthet över ett väl

utfört arbete samt förtroendevalda med engagemang som känner stark delaktighet och stolthet över sitt arbete i den demokratiska processen.

Målet med värdegrunden är att:

- alla medarbetare och förtroendevalda gör ett bra arbete där de aktivt bidrar till sin egen, verksamhetens och kommunens utveckling,
- att medarbetarskapet och politikerrollen präglas av lyhördhet, öppenhet, självinsikt och självtillit, en positiv människosyn och tilltro till människors vilja att delta och ta ansvar.

De grundvärderingar som Vimmerby kommun står för har sin grund i det demokratiska systemet och formuleras i sitt genomförande i orden **ansvar**, **mod** och **fantasi**.



Ansvar

Vi har hög delaktighet, tolerans och hänsynstagande.
Vi har respekt för uppställda mål, givna ramar och fattade beslut utifrån ett helhetsperspektiv.
Vi tar ansvar för den gemensamma arbetsmiljön.

Mod

Vi är öppna inför nya tankar och har en vidsynthet inför det obekanta.
Vi vågar ta ställning/komma till beslut och att handla efter läge.
Vi kommunicerar rakt och ärligt med respekt för varandras uppgifter.
Vi bidrar till öppet klimat och motarbetar alla former av trakasserier.

Fantasi

Vi har kreativitet, hopp och framtidstro.
Vi har förmåga att se möjligheter.
Vi har förmåga till anpassning och förändring efter rådande omständigheter.

Förvaltningsberättelse

Väsentliga händelser under perioden

Pandemin har fortsatt påverkat kommunkoncernens arbete och näringslivet i stort under 2022. Kommunens krisledningsgrupp har varit aktiverad, i princip hela året så här långt. Bl a så har ju besöksnäringen varit extremt utsatt av konsekvenser av pandemin men där är läget inför årets sommarsäsong mycket bättre. Istället har det säkerhetspolitiska läget som råder lett till att kommunkoncernens krisledningsarbete ändrat fokus. Där har under årets första månader förberedelser skett för att vi som kommun ska kunna stötta människor på flykt från Ukraina. Förberedelserna har skett i samverkan mellan kommun/näringsliv/föreningsliv/medborgare i Vimmerby Tillsammans-anda. I övrigt har kommunkoncernens arbete och samhället i stort påverkats av ändrade ekonomiska förutsättningar med bl a ökande energipriser, ändrat ränteläge, leveransproblem m m.

Kommunkoncernen står inför stora investeringar. Nu först en ny förskola och därefter fler platser inom vård- och omsorg. Dessutom ett nytt hyreshus i centrala Vimmerby. Positivt är dock att kommunen numera har markberedskap både vad gäller industri som mark för bostäder. Försäljning pågår och läget ser bra ut för år 2022 och inför år 2023. Projektet med att se över förutsättningar för en ny högstadieskola fortskrider och ett område har pekats ut som särskilt intressant där nu utredningar fortsätter för att se om platsen är lämplig. Samtidigt utreds också kommunkoncernens ekonomiska förutsättningar till att klara ut den här typen av stor investering.

Inom ramen för kommunstyrelsens uppsiktsplikt har särskilt uppdrag givits till socialnämnden för att mer på djupet göra en översyn kring kostnadsbilden för kommunens individ- och familjeomsorg. En första presentation har visats och fortsatt dialog kommer att ske under hösten om nämndens utvecklingsarbete.

Kommunfullmäktige har fattat beslut om ny vision för kommunkoncernen. Ett arbete har inletts med att ta fram en plan för implementering och uppdatering av kommunens styrmodell.

Under hela våren har ett arbete pågått med att bygga ett nytt kontaktcenter. Den fysiska ombyggnationen är nu klar och det var invigning i september 2022.

Företagsbesöken har varit frekventa sedan pandemin släppte sitt värsta grepp. Många besök har genomförts och har gett värdefull input till kommunens fortsatta förbättringsarbete. Dessutom har studiebesök genomförts till Markaryds kommun.

Arbetet med översiktsplanen fortlöper och många olika typer av medborgardialoger har genomförts under årets första månader.

Sevedeprojektet vad gäller fiberutbyggnad i kommunens nordvästra del fortlöper enligt plan.

Kommunen och kommunkoncernens förväntade utveckling avseende ekonomi och verksamhet

De ekonomiska utmaningarna förväntas öka. Det blir allt fler äldre som är 80 år och äldre samtidigt som gruppen i arbetsför ålder minskar. Arbetsmarknadsläget i Vimmerby är mycket gott och arbetslösheten låg. Kommunkoncernen och alla företag som besökts vittnar alla om svårigheten att få tag på nya medarbetare. Det handlar om såväl en rekryteringsutmaning som en utmaning av få tag på rätt kompetens för uppdraget.

Pensionskostnaderna kommer från och med år 2023 att bli betydligt högre främst på grund av att den avgiftsbestämda pensionen höjs från 4,5% till 6%. Som prognosen visar för 2023 så kommer pensionskostnaderna att öka med drygt 20 mnkr jämfört med 2022.

Stora frågetecken för hur det blir med statsbidrag, ränteläge, löneutveckling, kompetensförsörjning, börsutveckling, inflation och energikris med mera gör det sammantaget svårt att prognostisera hur kommunkoncernens förutsättningar egentligen ser ut. Det står dock klart att det kommer att krävas såväl aktiva prioriteringar som effektiviseringar där politiska ledning och tjänstepersonsledning tillsammans behöver hjälpas åt utifrån våra olika roller och ansvar.

Satsning på frågor kopplade till infrastrukturen, som visat sig så viktiga när andra kommuner lyckats vända negativa trender, har inte minskat i betydelse.

Förvaltningsberättelse

God ekonomisk hushållning

Finansiella mål

I kommunallagen framgår det att kommunfullmäktige ska besluta om finansiella mål och riktlinjer för ekonomi som har betydelse för god ekonomisk hushållning. Genom att fastställa finansiella mål blir de styrande för vad kommunen vill uppnå ifråga om vad den löpande verksamheten kan kosta, vilka resultatnivåer som krävs, investeringsverksamhetens omfattning och finansiering samt förmögenhetsutvecklingen.

För att knyta ihop det långsiktiga, strategiska perspektivet med styrningen på kort sikt behöver det finnas en tydlig koppling mellan riktlinjer för god ekonomisk hushållning samt mål och riktlinjer med betydelse för god ekonomisk hushållning i årsbudgeten.

Nedan framgår de finansiella mål Vimmerby kommun har satt för att kunna leva upp mot kravet på god ekonomisk hushållning och en långsiktigt hållbar utveckling.

Målperspektiv

Målen utgår ifrån fyra perspektiv vilka är viktiga för att bedöma god ekonomisk hushållning, nämligen det ekonomiska resultatet, kapacitetsutvecklingen, riskförhållanden samt kontrollen över den ekonomiska utvecklingen.

- *Resultatperspektivet* handlar om vilken balans kommunen har mellan sina intäkter och kostnader samt vilket överskottsmål kommunen ska sträva efter på kort och lång sikt.
- *Kapacitetsperspektivet* handlar om att ha en god kapacitet att möta ekonomiska svårigheter på lång sikt.
- *Riskperspektivet* handlar om att på kort sikt ej behöva vidta drastiska åtgärder för att möta ekonomiska problem.
- *Kontrollperspektivet* handlar om vilken kontroll kommunen har över den ekonomiska utvecklingen på kort sikt.

| Perspektiv | Sikt | Finansiella mål |
|------------|------|---|
| Resultat | Kort | Årets resultat skall uppgå till 1-2 % av skatteintäkter och statsbidrag. |
| | Lång | Vimmerby kommun ska över tid sträva efter ett resultatöverskott på 2 %. |
| Kapacitet | Lång | Vimmerby kommun ska över tid säkerställa att investeringsvolymerna är förenliga med kommunens långsiktiga finansieringsförmåga. Hög egenfinansiering ska eftersträvas. Vimmerby kommuns eget kapital ska över tid inflationsskyddas genom att soliditeten bibehålls eller ökas. |
| Risk | Kort | Den kortfristiga betalningsberedskapen (likviditet och kreditlöften) ska motsvara minst 50 % av de skulder som förfaller inom 1 år. |
| Kontroll | Kort | Budgetföljsamheten och prognossäkerheten ska vara god (högst 1 % avvikelse). |

De kortsiktiga finansiella målen gäller under planperioden 2022-2024. Vid utvärdering av måluppfyllelse ska målnivån ses som ett genomsnitt under planperioden.

två planperioder (6 år) dvs. 2022 - 2027. Vid utvärdering av måluppfyllelse ska målnivån ses som ett genomsnitt under två planperioder.

De långsiktiga målen gäller under en längre tidsperiod –

Se redovisning av de finansiella målen på sidan 40.

Förvaltningsberättelse

Sammanfattande helårsprognos i förhållande till budget

Delårsresultatet för Vimmerby kommun är klart lägre jämfört med föregående år och utfallet slutade på 9 346 tkr att jämföra med förra årets delårsresultat som låg på 79 469 tkr för samma period. Helårsresultatet prognosticeras till -15 597 tkr jämfört med budgeterat resultat på 19 955 tkr. Det tillkommer en del kostnader under årets sista tertial, bland annat för ackumulerad semesterlöneskuld, samt att börsutvecklingen fortsatt ser osäker ut för sista delen av året vilket påverkar avkastningen negativt på kommunens långsiktiga placeringar. Socialnämnden samt Barn- och Utbildningsnämnden prognostiserar ett underskott för helåret medan Kommunstyrelsenämnden prognostiserar ett överskott. Den största orsaken till den stora differensen i prognos jämfört med budget är dock realiserade förluster gällande placeringar i Kalmar Läns Pensionsförvaltning AB vilka beror på en kraftig, negativ börsut-

veckling under året. Under avsnittet Ekonomisk översikt finns fler detaljer gällande utfall och prognos.

Delårsresultatet totalt för hela kommunkoncernen inklusive dotterbolagen visar ett utfall på 33 048 tkr att jämföra med förra årets delårsresultat som låg på 89 197 tkr. Även om delårsresultatet är klart lägre än vid samma tidpunkt föregående år är väger det upp positivt för kommunkoncernen då de ekonomiska förutsättningarna har varit sämre i år. Största orsak till det positiva koncernresultatet är elproduktion från kraftvärmeverket på Tallholmen och en prissättning på elmarknaden som är extremt hög. Någon samlad budget och prognos görs ej samlat för kommunkoncernen men siffrorna ser hyfsat positiva med tanke på det ekonomiska utgångsläget.

Balanskravsresultat utifrån helårsprognosen

Enligt kommunallagen ska kommunens ekonomi planeras och styras mot ett resultat i balans, vilket innebär att intäkterna minst ska överstiga kostnaderna såväl i budget som i bokslutet. Eventuella underskott i bokslutet ska inarbetas inom tre år enligt en åtgärdsplan som kommunfullmäktige beslutar om. Detta innebär att det egna kapitalet säkras över tiden genom planering och styrning för att nå balans.

Vid avstämning mot lagens krav är huvudprincipen att realisationsvinster samt realiserade vinster/förluster inte ska inräknas i intäkterna. Årets resultat efter hänsyn tagen till realisationsvinster och realiserade vinster/förluster i värdepapper uppgår resultatet till plus 46,4 mnkr.

Kommuner ges möjlighet att reservera delar av ett positivt resultat i en resultatutjämningsreserv (RUR). Denna reserv kan sedan användas i balanskravsutredningen för att jämna ut intäkter över en konjunkturcykel.

Från tidigare år finns ingenting att återställa. Beslut om eventuell avsättning till RUR tas i samband med bokslut och årsredovisning 2022. Totalt är det avsatt 53,4 mnkr i RUR som kan användas i balanskravsutredning kommande år vid behov.

Prognosen över balanskravsresultatet till årets slut är 20,4 mnkr. Inget har avsatts till RUR eftersom resultatet innan justeringar är minus.

| Mnkr | Prognos 2022-12-31 | Utfall 2022-08-31 | Utfall 2021-12-31 |
|--|-----------------------|----------------------|----------------------|
| Periodens resultat | -15 597 | 9 346 | 63 813 |
| Realisationsvinster | -6 000 | -4 930 | -8 170 |
| Realisationsförluster | - | - | - |
| Orealiserade vinster och förluster i värdepapper | 42 000 | 41 963 | -21 960 |
| Resultat efter balanskravsjusteringar | 20 403 | 46 379 | 33 683 |
| Förändring RUR | - | - | -23 000 |
| Balanskravsresultat | 20 403 | 46 379 | 10 683 |

Förvaltningsberättelse

Ekonomisk översikt

Verksamhetens nettokostnader inklusive pensioner och avskrivningar har ökat med 41,1 mnkr i jämförelse med samma period föregående år. Beror främst på lägre driftbidragsintäkter, högre personalkostnader och högre kostnad för köp av huvudverksamhet.

Summa nämnder visar i prognosen ett driftunderskott jämfört med budget på -15,8 mnkr. Den största avvikelser mot budget prognostiserar socialnämnden med -17,6 mnkr.

Vid delårsbokslutet är alltid semesterlöneskulden låg. Hade aktuell semesterlöneskulden inte bokats varje månad så skulle resultatet ha varit 10,3 mnkr sämre per 31/8.

Skatter och statsbidrag har ökat med 34,9 mnkr jämfört med samma period föregående år.

Enligt den senaste prognosen från SKR i augusti blir skatter och statsbidrag 18,7 mnkr högre än budgeterat.

Vad gäller den framtida utvecklingen av skatteunderlaget och därmed den huvudsakliga finansieringen av kommunens verksamheter så bedömer SKR att det underliggande skatteunderlaget kommer att öka något starkare under kommande år än genomsnittet för de tio senaste åren. De nominella ökningarna urholkas dock av kostnadsökningar för pensioner och högre insatspriser, så som ökade kostnader för varor och tjänster. Realt sett syns därför snarare en historiskt svag utveckling för skatteunderlaget. Nästa år beräknas skatteunderlaget till och med minska Realt sett med två procent.

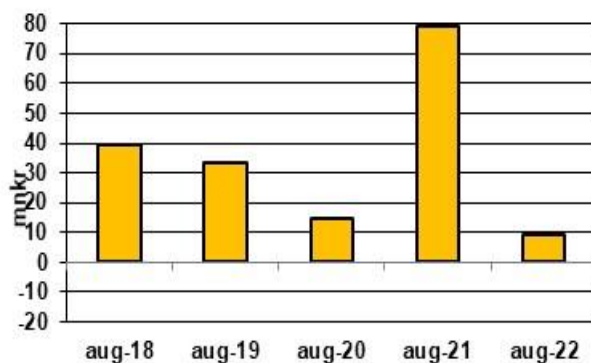
Vimmerby kommuns skattesats är 22,36 %. Det har under flera år varit den högsta skattesatsen i Kalmar län och Småland.

Finansnettot beräknas till årets slut bli 41,9 mnkr sämre än budgeterat. Då året har innehållit höjda styrräntor och upptrappning av retoriken i världen över, så har börserna påverkats väldigt negativt. De senaste åren har räntorna varit historiskt låga och legat på 0 %. Under 2022 då världsläget har förändrats är följden hög inflation. Riksbankens reporänta är 1,75% per 220831. Ytterligare höjningar förväntas komma.

2022 års investeringsbudget är fastställd till 119,6 mnkr. Under årets 8 första månader uppgår investeringsutgifterna till 25,7 mnkr och till årets slut beräknas nettoinvesteringarna uppgå till 78,9 mnkr.

Förändring av eget kapital

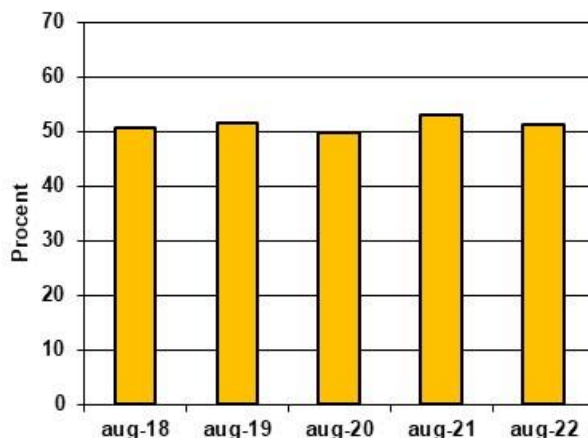
Det egna kapitalet har fram till 2022-08-31 ökat med 9,3 mnkr och uppgår till 857,3 mnkr vid periodens slut. Enligt prognos för hela år 2022 beräknas det egna kapitalet minska med 15,6 mnkr.



Soliditet

Soliditeten anger hur stor del av tillgångarna som är finansierade med eget kapital och kan sägas vara ett uttryck för den finansiella styrkan. Utvecklingen av soliditeten bestäms av två faktorer, dels tillgångsökningen och dels resultatutvecklingen. Det finns inga vedertagna normer för en önskvärd kommunal soliditet.

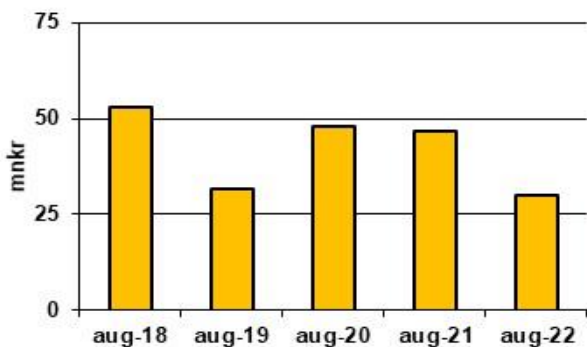
Soliditeten har minskat till 51,3 procent. I soliditetsberäkningen inkluderas pensionsskuld som intjänats 1998 och framåt. Pensionsskuld som avser tid före 1998 är upptagen under ansvarsförbindelser i not 19. Skulle detta åtagande, per den sista augusti 308,0 mnkr, läggas in som en avsättning i balansräkningen minskar kommunens soliditet till 32,8 procent.



Förvaltningsberättelse

Likvida medel

De likvida medlen, exkl koncernkontot, uppgick vid periodens slut till 29,9 mnkr. Prognosen för investeringarna säger att kommunen ska investera ytterligare 53 mnkr till årets slut.



Omsättnings- och anläggningstillgångar

Av balansräkningen framgår att kommunens tillgångar uppgår till 1 672,5 mnkr vilket är en minskning från årsskiftet med 5,4 mnkr. Av dessa utgör anläggningstillgångarna 1 196,2 mnkr och omsättningstillgångarna 476,3 mnkr.

Anläggningstillgångarna har minskat med 3,5 mnkr sedan årsskiftet.

Summa omsättningstillgångar har minskat sedan årsskiftet med 1,9 mnkr.

KLP bildades under 1996 och har till uppgift att utföra kapitalförvaltningstjänster.

Bolaget ägs av tio länskommuner, Kalmarsunds gymnasieförbund samt Regionen i Kalmar län. För kapitalförvaltningsverksamheten tillämpas fastställd placeringspolicy. Avsättning till Kalmar läns Pensionskapitalförvaltning AB har ej skett under årets första 8 månader och planeras ej heller ske till årets slut.

Vimmerby kommuns andel i KLP är 5,6% per 220831.

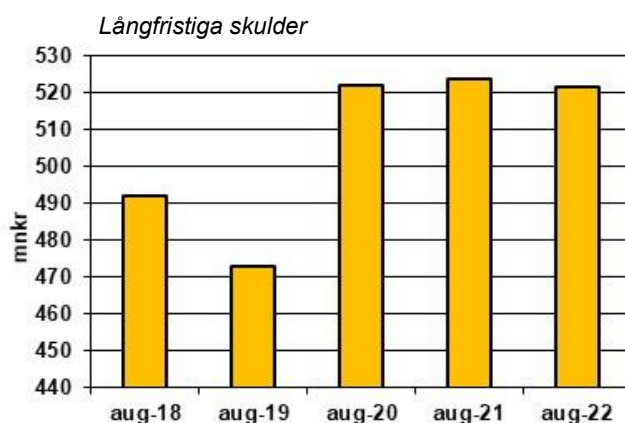
Skulder

Korta skulder har sedan årsskiftet minskat med 16,6 mnkr och utgör 212,0 mnkr. I korta skulder ingår personalens intjänade semester och övertidsersättning med 31,9 mnkr. Den långfristiga låneskulden uppgår per balansdagen till 508,8 mnkr. Ingen nyupplåning har

skett sedan årsskiftet men inte heller någon amortering. Av dessa 508,8 mnkr avser 188,8 mnkr lån för den leasinglösning som Vimmerby Energi och Miljö AB tecknat för panna och turbin vid kraftvärmeverket på Tallholmen. Samtliga lån är upptagna hos Kommuninvest. I september månad gjordes omläggning av ett lån på vilket vi kommer att amortera 8 mnkr per år.

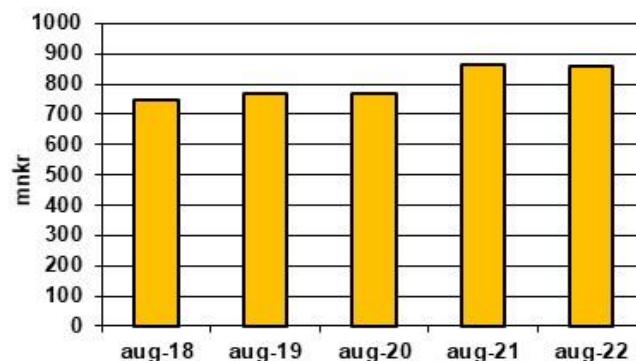
Pensionsavsättningen utgör vid periodens slut 81,4 mnkr. Avsättningen har från årets början ökat med 1,6 mnkr.

Periodens andel av individuell del pensioner har bokförts som kortfristig skuld med 19,4 mnkr.



Eget kapital

Periodens resultat utgör plus 9,3 mnkr och eget kapital vid periodens slut är 857,3 mnkr.



Förvaltningsberättelse

Väsentliga personalförhållanden

Den kommunala verksamheten är personalintensiv. Därför är medarbetare och kommunens arbete med personalfrågor kritiska framgångsfaktorer för att nå hög kvalitet i den kommunala servicen. Förväntningarna på den kommunala verksamheten från kommuninvånarna, avseende tillgänglighet, tekniska lösningar och individanpassade lösningar har ökat och kommer att öka. Detta ställer krav såväl på arbetsmiljö och rekrytering som vidareutbildningsmöjligheter.

Inriktningsmål

- Ett aktivt medarbetarinflytande.
- Jämställdhet- och mångfald.
- En hållbar arbetsmiljö.

Verksamhetsmål

- Nöjda och friska medarbetare samt chefer med ett utvecklande ledarskap.

Medarbetarundersökning

Historiskt har vi genomfört en gemensam medarbetarundersökning i Vimmerby kommun vartannat år, senaste gången var i december 2019. Medarbetarundersökningar är en del av det systematiska arbetsmiljöarbetet, där vi bl a undersöker hur våra medarbetare mår. Vi har med stöd av forskning inom området beslutat att inte genomföra medarbetarundersökningar på detta sätt igen. Vi kommer under hösten 2022 genomföra en upphandling gällande ett digitalt verktyg för att på ett enklare och mer återkommande sätt undersöka våra medarbetares hälsa och trivsel, samt hur den organisatoriska och sociala arbetsmiljön ser ut på varje arbetsställe, ett sk Pulsmätningssystem.

Corona Pandemin har påverkat hela organisationen på många sätt, bl a har frekvensen av riskbedömningar (som undersöker arbetsmiljön) i verksamheterna ökat.

Rekryteringsbehov och kompetensförsörjning

Vimmerby kommun är största arbetsgivaren i kommunen med drygt 1 400 tillsvidareanställda medarbetare. Kompetensförsörjningen och tillitsbyggande står fortfarande i fokus.

Vimmerby kommun har haft ett ökat antal tillsvidareanställda under de senaste fem åren, även andelen heltidsanställda har ökat. En av orsakerna är att fler önskar arbeta heltid inom ramen för införandet av heltid som norm. Under 2022 har andelen vikariat och allmän visstids anställningar fortsatt att öka. Vi fortsätter med omställningsarbetet heltid som norm i hela organisationen. Tillsammans med övriga kommuner i Sverige har Vimmerby kommun svårt att rekrytera inom vissa yrkesområden. Vi behöver fler behöriga lärare, forskollärare, socialsekreterare, utbildade omsorgsassistenter, lokalvårdare, kockar, deltids brandmän och

chefer samt andra tjänster som kräver en viss expertkompetens, exempelvis inom det tekniska området.

För att vi ska lyckas försörja organisationen med kompetens framöver behöver vi fortsätta arbetet med en gemensam kompetensförsörjningsstrategi för Vimmerby kommun utifrån "ARUBA modellen", dvs. en strategi för hur vi Attraherar, Rekryterar, Utvecklar, Behåller och Avvecklar medarbetare.

Vi måste kunna attrahera medarbetare med rätt kompetens. Då kan vi rekrytera medarbetare som matchar nuvarande och framtida kompetenskrav. Dessutom måste vi utveckla befintliga medarbetare och ledare så att de klarar dagens arbetsuppgifter och morgondagens utmaningar. Sedan måste vi satsa på att behålla alla våra medarbetare. I de fall som medarbetare inte längre kan eller vill bidra så måste de avsluta sin anställning och få ett värdigt avslut. I kompetensförsörjnings strategin måste vi också ta med nya delar som breddad rekrytering, låt fler jobba mer, förläng arbetslivet, karriärmöjligheter, hur vi skapar engagemang samt hur och var vi marknadsför oss och våra arbeten.

Vi behöver fortsätta kartlägga kompetens, titta på kompetensbehovet framåt och sedan genomföra en GAP-analys för att se var och vilka åtgärder vi behöver göra. Vi har påbörjat arbetet med att kvalitetssäkra vår rekryteringsprocess och införandet av metoden kompetensbaserad rekrytering. Vi fortsätter också arbetet med lönebildningsprocessen och genomför lönekartläggning varje år som en aktiv åtgärd i jämställdhetsarbetet, samt vara till grund för kommande års lönerevision. Arbetet med klassificerings koderna AID pågår både lokalt och regionalt för att kvalitetssäkra statistik där vi jämför löner mellan kommunerna i länet.

Förvaltningsberättelse

Personalpolitik

Vårt mål är att vara en attraktiv arbetsgivare där våra medarbetare är vår viktigaste resurs och ambassadörer för Vimmerby kommun.

Kompetensförsörjningen är avgörande för Vimmerby kommuns framtid. Den avgör vilken service och kvalitet vi kan ge till våra medborgare på kort och lång sikt. De mänskliga resurserna - våra medarbetare är vår viktigaste resurs för att nå de kvalitets- och servicemål vi tillsammans arbetat fram. Vi behöver därför fortsätta skapa bra arbetsförhållande och en god arbetsmiljö i organisationen så medarbetarna känner tillit, arbetsglädje och trygghet i sitt arbete, med varandra och med sina ledare.

Det är allas ansvar att tillsammans skapa en kultur i hela vår organisation där vår värdegrund MOD, ANSVAR och FANTASI råder, så medarbetare ges möjlighet att göra ett bra arbete och aktivt bidrar till sin egen, verksamhetens och kommunens utveckling. En positiv människosyn och tilltro till människors vilja att delta och ta ansvar ska prägla vår organisation.

Sjukfrånvaro

Pandemin har satt negativa spår i både den fysiska och den psykiska arbetsmiljön. Många upplever ökade samarbetssvårigheter och ökat tryck på den redan ansträngda arbetsbelastningen. Upplevelsen av att man vill jobba ifatt det som pausats ger ett ökat tryck som påverkar arbetsförhållanden och arbetsmiljö. Den totala sjukfrånvaron har ökat vilket skapar oro och ger en högre arbetsbelastning som i sin tur skapar ett ökat behov av bemanning. Vi ser att korttidsfrånvaron ökar medan långtids frånvaron minskar något.

Forskning visar att ledarskapet är en viktig faktor i upplevelsen av en trygg och bra arbetsmiljö. Under rådande pandemi har vi utökat stödet till våra ledare. Vi har också ökat bemanningen på många av våra enheter.

Visselblåsarfunktion

I enlighet med den nya visselblåsarlagen har Vimmerby kommun från juli en visselblåsarfunktion där medarbetare eller övriga med en koppling till verksamheten kan anmäla misstänkt allvarliga missförhållanden, som har ett allmänintresse att det kommer fram.



Förväntad utveckling och utmaningar

Arbetsmiljö

Generellt behöver vi arbeta mera proaktivt (salutogent) för att nå en bra arbetsmiljö på alla våra arbetsställen. Arbetet med att se över policys och riktlinjer, analysera statistik, följa upp och utvärdera våra processer och aktiviteter påbörjades under våren. Vi har förstärkt det operativa stödet till våra ledare och behöver tillsammans med dem arbeta mer med att kvalitetssäkra det systematiska arbetsmiljöarbete och rehabiliteringsarbetet. Under hösten har alla chefer möjlighet att delta i en digital arbetsmiljöutbildning och i september återupptas också arbetsmiljöutbildningen som vi fick pausa pga pandemin. Utbildningen är uppdelad på sex block/dagar under ett år för chefer att delta i tillsammans med sitt/sina skyddsombud. Under

Förvaltningsberättelse



våren genomfördes en pilot av Stella, det digitala verktyget vi köpt in för anmälan av tillbud och arbetsskaderapportering. Under hösten 2022 kommer en implementering praktiskt ske förvaltningsvis. Arbetet med ett nytt partsgemensamt samverkansavtal fortskrider. Översynen av fördelningen av arbetsmiljöuppgifter från Kommunfullmäktige till nämnderna är klart, där det nu finns ett nytt styrdokument kring fördelning av arbetsmiljöuppgifter.

Vi fortsätter arbetet med att vända kommunens arbetsätt från patogent till salutogent utifrån evidensbaserad forskning kring hälsofrämjande/friska arbetsplatser. Forskningen visar att ledarskapet är den enskilt viktigaste faktorn för att skapa fungerande team och att kollegiala möten är en framgångsrik metod i arbetet med friska arbetsplatser, vilket är i linje med vårt ledarutvecklingsprogram där vi tränar alla våra chefer i Ut-

vecklande ledarskap (UL) och vårt sätt att arbeta med triader och kvartetter. Under våren 2022 har vi fortsatt Ledarutvecklingsprogram 2.0, dvs en fördjupning av Ledarutvecklingsprogram 1.0.

Under februari 2022 startades program 14, med en grupp på 11 nya chefer. Ledarutveckling över gränserna har fortsatt under våren där Vimmerby kommun har två platser.

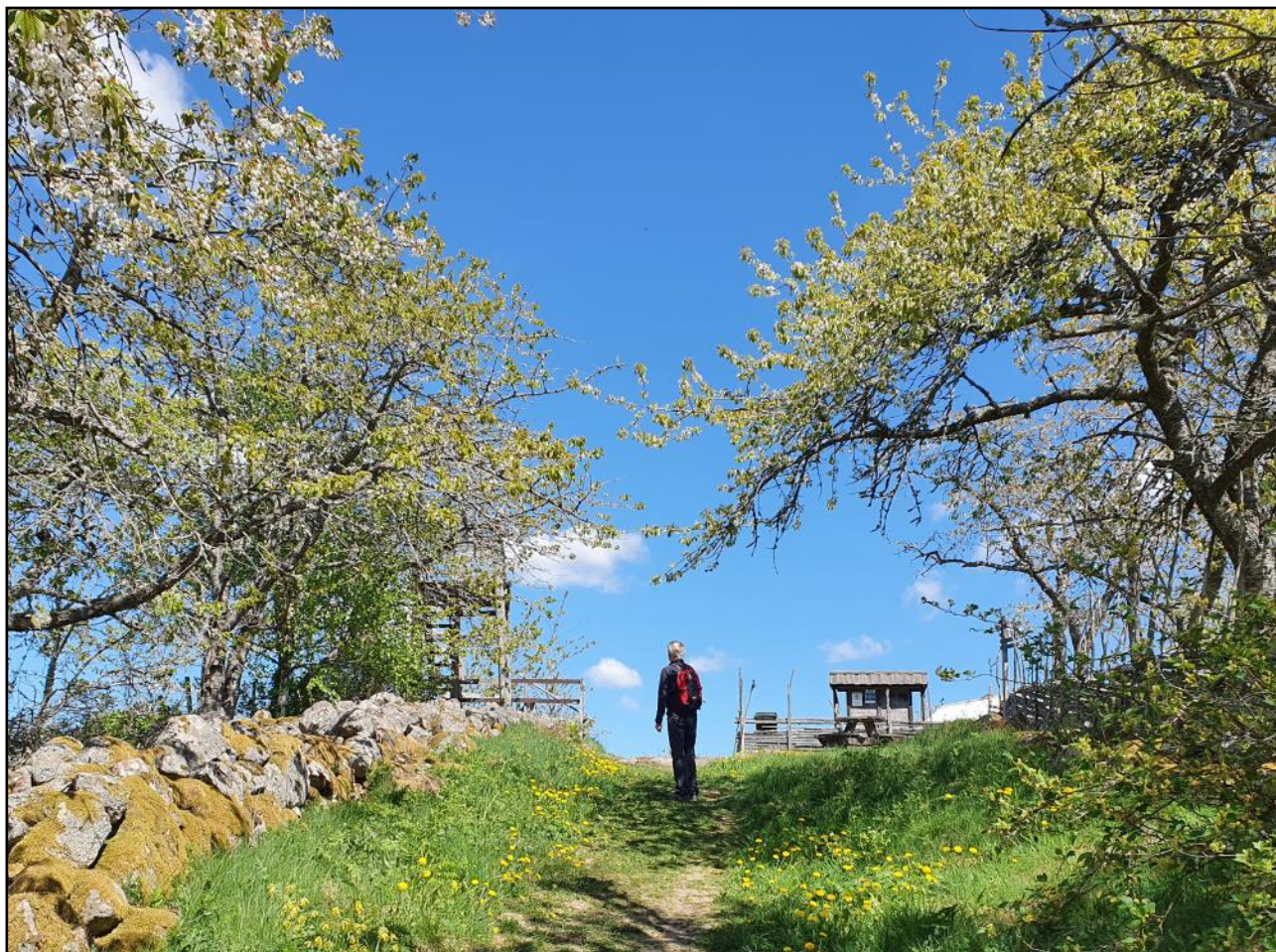
Utbildningen i indirekt ledarskap för den politiska ledningen är pausad pga rådande pandemi.

Innan sommaren påbörjades partnersamverkan mellan Avonova AB, Arbetscoaching AB och Vimmerby kommun. En samverkan där det tillsammans ska arbetas fram en åtgärdsplan för att minska sjukfrånvaron och skapa en ännu bättre arbetsmiljö för Vimmerby kommuns medarbetare.

Finansiella rapporter

Resultaträkning kommunen, tkr

| | Not | 2022-08-31 | 2021-08-31 | 2021-12-31 | Budget Helår 2022 | Prognos Helår 2022 |
|--|-----|-----------------|-----------------|-------------------|----------------------|-----------------------|
| Verksamhetens intäkter | 1 | 129 038 | 137 096 | 191 027 | 141 900 | 224 619 |
| Verksamhetens kostnader | 2 | -801 557 | -769 702 | -1 200 202 | -1 168 823 | -1 261 420 |
| Avskrivningar | 3 | -25 070 | -23 891 | -35 991 | -35 000 | -37 537 |
| Verksamhetens nettokostnader | | -697 589 | -656 497 | -1 045 166 | -1 061 923 | 1 074 338 |
| Skatteintäkter | 4 | 524 938 | 499 976 | 753 997 | 776 534 | 784 596 |
| Generella statsbidrag och utjämning | 5 | 210 277 | 200 385 | 308 867 | 294 344 | 305 007 |
| Verksamhetens resultat | | 37 626 | 43 864 | 17 698 | 8 955 | 15 265 |
| Finansiella intäkter | 6 | 20 327 | 41 758 | 55 946 | 24 600 | -19 558 |
| Finansiella kostnader | 7 | -48 607 | -6 153 | -9 831 | -13 600 | -11 304 |
| Resultat efter finansiella poster | | 9 346 | 79 469 | 63 813 | 19 955 | -15 597 |
| Extraordinära poster | | - | - | - | - | - |
| PERIODENS RESULTAT | 15 | 9 346 | 79 469 | 63 813 | 19 955 | -15 597 |



Ungstorp utmed Djursdalarundan

Finansiella rapporter

Balansräkning kommunen, tkr

| TILLGÅNGAR | Not | 2022-08-31 | 2021-08-31 | 2021-12-31 | Budget 2022-12-31 |
|---|-----|------------------|------------------|------------------|----------------------|
| Anläggningstillgångar | | | | | |
| Immateriella anläggningstillgångar | | - | - | - | - |
| Mark och byggnader | 8 | 790 821 | 784 235 | 792 734 | |
| Maskiner och inventarier | 9 | 34 282 | 32 676 | 33 382 | |
| Finansiella anläggningstillgångar | 10 | 371 088 | 373 637 | 373 546 | |
| Summa anläggningstillgångar | | 1 196 191 | 1 190 548 | 1 199 662 | 1 434 000 |
| Omsättningstillgångar | | | | | |
| Exploateringsfastigheter | 11 | 24 483 | 25 891 | 24 483 | |
| Fordringar | 12 | 134 238 | 90 670 | 109 026 | |
| Kortfristiga placeringar | 13 | 266 851 | 287 356 | 296 342 | |
| Kassa och bank | 14 | 50 748 | 31 811 | 48 417 | |
| Summa omsättningstillgångar | | 476 320 | 435 728 | 478 268 | 374 000 |
| SUMMA TILLGÅNGAR | | 1 672 511 | 1 626 276 | 1 677 930 | 1 808 000 |
| EGET KAPITAL OCH AVSÄTTNINGAR | | | | | |
| Eget kapital | 15 | 857 337 | 863 647 | 847 992 | 814 000 |
| Därav periodens resultat | | 9 346 | 79 469 | 63 813 | 20 000 |
| Avsättningar | 16 | 81 418 | 79 857 | 79 382 | 79 000 |
| Därav avsättningar för pensioner | | 81 418 | 79 857 | 79 382 | 79 000 |
| SKULDER | | | | | |
| Långfristiga skulder | 17 | 521 786 | 524 064 | 521 974 | |
| Kortfristiga skulder | 18 | 211 970 | 158 708 | 228 582 | |
| Summa skulder | | 733 756 | 682 772 | 750 556 | 915 000 |
| SUMMA EG. KAPITAL, AVSÄTTN OCH SKULDER | | 1 672 511 | 1 626 276 | 1 677 930 | 1 808 000 |
| Ansvarsförbindelser | | | | | |
| Ansvarsförbindelser | 19 | 1 121 388 | 1 062 207 | 1 127 427 | - |
| Därav pensionsförpliktelser | | 307 980 | 321 206 | 314 019 | |
| Därav övriga borgensåtagande | | 805 789 | 733 029 | 805 789 | |
| Därav operationell leasing | | 7 619 | 7 972 | 7 619 | |

Finansiella rapporter

Resultaträkning kommunkoncernen, tkr

| | Not | 2022-08-31 | 2021-08-31 | 2021-12-31 |
|--|-----|-----------------|-----------------|-------------------|
| Verksamhetens intäkter | | 368 484 | 347 219 | 510 862 |
| Verksamhetens kostnader | | -963 708 | -923 852 | -1 436 548 |
| Avskrivningar | | -69 259 | -61 587 | -91 302 |
| Verksamhetens nettokostnader | | -664 483 | -638 220 | -1 016 988 |
| Skatteintäkter | | 524 938 | 499 976 | 753 997 |
| Generella statsbidrag och utjämning | | 210 277 | 200 385 | 308 867 |
| Verksamhetens resultat | | 70 732 | 62 141 | 45 876 |
| Finansiella intäkter | | -24 822 | 39 107 | 51 513 |
| Finansiella kostnader | | -12 862 | -12 051 | -18 463 |
| Resultat efter finansiella poster | | 33 048 | 89 197 | 78 926 |
| Extraordinära poster | | - | - | - |
| PERIODENS RESULTAT | | 33 048 | 89 197 | 78 926 |



Kraftvärmeverket Tallholmen
Foto: Marika Andersson

Finansiella rapporter

Balansräkning kommunkoncernen, tkr

| TILLGÅNGAR | Not | 2022-08-31 | 2021-08-31 | 2021-12-31 |
|---|-----|------------------|------------------|------------------|
| Anläggningstillgångar | | | | |
| Immateriella anläggningstillgångar | | - | 1 542 | 1 006 |
| Mark och byggnader | | 1 565 160 | 1 513 280 | 1 515 088 |
| Maskiner och inventarier | | 615 923 | 596 446 | 635 557 |
| Finansiella anläggningstillgångar | | 231 608 | 235 636 | 234 065 |
| Summa anläggningstillgångar | | 2 412 691 | 2 346 904 | 2 385 716 |
| Omsättningstillgångar | | | | |
| Förråd, Exploateringsfastigheter | | 34 074 | 35 510 | 33 461 |
| Fordringar | | 144 030 | 104 581 | 147 073 |
| Kortfristiga placeringar | | 266 851 | 287 356 | 296 342 |
| Kassa och bank | | 50 757 | 31 830 | 48 417 |
| Summa omsättningstillgångar | | 495 712 | 459 277 | 525 293 |
| SUMMA TILLGÅNGAR | | 2 908 403 | 2 806 181 | 2 911 009 |
| EGET KAPITAL OCH AVSÄTTNINGAR | | | | |
| Eget kapital | | 918 133 | 895 356 | 885 085 |
| Därav periodens resultat | | 33 048 | 89 197 | 78 926 |
| AVSÄTTNINGAR | | 143 172 | 139 081 | 141 130 |
| Därav avsättningar för pensioner | | 81 800 | 80 258 | 79 764 |
| SKULDER | | | | |
| Långfristiga skulder | | 1 624 795 | 1 566 920 | 1 608 884 |
| Kortfristiga skulder | | 222 303 | 204 824 | 275 910 |
| Summa skulder | | 1 847 098 | 1 771 744 | 1 884 794 |
| SUMMA EG. KAPITAL, AVSÄTTN OCH SKULDER | | 2 908 403 | 2 806 181 | 2 911 009 |
| Ställda panter | | 211 626 | 219 547 | 211 626 |
| Ansvarsförbindelser | | 329 346 | 332 543 | 335 385 |
| Därav pensionsförpliktelser | | 307 980 | 321 206 | 314 019 |
| Därav övriga borgensåtagande | | 13 498 | 2 949 | 13 498 |
| Därav operationell leasing | | 7 868 | 8 388 | 7 868 |

Finansiella rapporter

Kassaflödesanalys kommunen, tkr

| | 2022-08-31 | 2021-08-31 | 2021-12-31 |
|---|----------------|----------------|----------------|
| Den löpande verksamheten | | | |
| Resultat efter finansiella poster | 9 346 | 79 469 | 63 813 |
| Justering för poster som inte ingår i kassaflödet | 21 987 | 20 410 | 44 785 |
| Kassaflöde från den löpande verksamheten före förändringar av rörelsekapital | 31 333 | 99 879 | 108 598 |
| Kassaflöde från förändringar i rörelsekapital | | | |
| Ökning (-)/Minskning (+) av förråd, exploateringsfastighet | - | - | 1 408 |
| Ökning (-)/Minskning (+) av kortfristiga fordringar och placeringar | 4 279 | -35 461 | -62 804 |
| Ökning (+)/Minskning (-) av kortfristiga skulder | -16 612 | -58 876 | 10 997 |
| Kassaflöde från den löpande verksamheten | 19 000 | 5 542 | 58 199 |
| Investeringsverksamheten | | | |
| Förvärv av materiella anläggningstillgångar | -25 702 | -19 856 | -54 321 |
| Försäljning av materiella anläggningstillgångar | 6 575 | 8 136 | 8 455 |
| Förvärv av finansiella anläggningstillgångar | -1 578 | -1 536 | -1 540 |
| Försäljning av finansiella anläggningstillgångar | - | 75 | - |
| Kassaflöde från investeringsverksamheten | -20 705 | -13 181 | -47 406 |
| Finansieringsverksamheten | | | |
| Nytt finansiellt leasingavtal | - | 2 047 | - |
| Avbetalning finansiellt leasingavtal | - | -51 | - |
| Amortering av utlämnade lån | 4 036 | - | 170 |
| Kassaflöde från finansieringsverksamheten | 4 036 | 1 996 | 170 |
| SUMMA KASSAFLÖDE | 2 331 | -5 643 | 10 963 |
| Likvida medel vid årets början | 48 417 | 37 454 | 37 454 |
| Likvida med vid periodens slut | 50 748 | 31 811 | 48 417 |
| Summa kassaflöde | 2 331 | -5 643 | 10 963 |
| Tilläggsupplysningar | | | |
| Poster som inte ingår i kassaflödet | | | |
| Av- och nedskrivning av anläggningstillgångar | 25 070 | 23 891 | 35 991 |
| Avsättningar till pensioner | 2 036 | 4 576 | 4 102 |
| Realisationsresultat vid försäljning av anläggningstillgångar | -4 930 | -7 869 | 4 974 |
| Upplösning av investeringsbidrag och anslutningsavgifter | -188 | -188 | -282 |
| Avrundning eget kapital | -1 | - | - |
| Summa | 21 987 | 20 410 | 44 785 |

Finansiella rapporter

Noter till resultat- och balansräkningen kommunen, tkr

| Not 1 Verksamhetens intäkter | 2022-08-31 | 2021-08-31 |
|---|-------------------|-------------------|
| Taxor och avgifter | 16 225 | 15 153 |
| Hyror och arrenden | 13 793 | 12 501 |
| Försäljningsmedel | 16 153 | 14 057 |
| Försäljning av verksamhet och ersättning för tjänster | 14 094 | 13 889 |
| Bidrag | 59 278 | 70 228 |
| Försäljning av exploateringsfastigheter | 4 565 | 3 400 |
| Realisationsvinst vid avyttring av tillgångar | 4 930 | 7 868 |
| Summa verksamhetens intäkter | 129 038 | 137 096 |

| Not 2 Verksamhetens kostnader | 2022-08-31 | 2021-08-31 |
|---|-------------------|-------------------|
| Personalkostnader inklusive pensioner och löneskatt | 558 035 | 545 182 |
| Material | 44 925 | 42 776 |
| Hyror | 17 858 | 16 540 |
| Tjänster inkl köp av verksamhet | 161 283 | 143 827 |
| Lämnade bidrag | 19 456 | 21 377 |
| Summa verksamhetens kostnader | 801 557 | 769 702 |

Not 3 Avskrivningar

Beloppen utgörs av planerliga avskrivningar. De baseras på ursprungliga anskaffningsvärden och beräknad ekonomisk livslängd. Komponentavskrivning tillämpas på byggnader, gator och vägar. Nedskrivning sker vid bestående värdenedgång. Investering som tagits i bruk maj - augusti innevarande år belastas ej med kapitalkostnader.

| Not 4 Skatteintäkter | 2022-08-31 | 2021-08-31 |
|-----------------------------|-------------------|-------------------|
| Preliminära skatteintäkter | 508 545 | 489 011 |
| Preliminär slutavräkning | 16 393 | 10 965 |
| Summa skatteintäkter | 524 938 | 499 976 |

| Not 5 Generella statsbidrag och utjämning | 2022-08-31 | 2021-08-31 |
|--|-------------------|-------------------|
| Inkomstutjämning | 135 092 | 125 632 |
| Kostnadsutjämning | -2 688 | 5 261 |
| Fastighetsavgift | 23 779 | 22 695 |
| LSS-avgift | 18 509 | 14 399 |
| Regleringsbidrag | 28 646 | 31 033 |
| Generella bidrag | 6 939 | 1 365 |
| Summa generella statsbidrag och utjämning | 210 277 | 200 385 |

Finansiella rapporter

Noter till resultat- och balansräkningen kommunen, tkr

| Not 6 Finansiella intäkter | 2022-08-31 | 2021-08-31 |
|--------------------------------------|-------------------|-------------------|
| Räntor på utlämnade lån | 768 | 449 |
| Ränteintäkter kundfordringar | 17 | 14 |
| Borgensavgift | 3 323 | 2 835 |
| Överskottsutdelning Kommuninvest | 1 047 | 409 |
| Värdereglering KLP, se vidare not 13 | 15 123 | 38 044 |
| Övriga finansiella intäkter | 49 | 7 |
| Summa finansiella intäkter | 20 327 | 41 758 |

| Not 7 Finansiella kostnader | 2022-08-31 | 2021-08-31 |
|------------------------------------|-------------------|-------------------|
| Räntor på anläggningslån | 1 676 | 1 115 |
| Ränta på pensionsskuld | 1 741 | 975 |
| Dröjsmålsräntor | 9 | 17 |
| Värdereglering KLP | 45 056 | 3 891 |
| Övriga finansiella kostnader | 125 | 155 |
| Summa finansiella kostnader | 48 607 | 6 153 |

| Not 8 Mark och byggnader | 2022-08-31 | 2021-12-31 |
|-------------------------------------|-------------------|-------------------|
| Ingående anskaffningsvärde | 1 167 443 | 1 134 690 |
| Ingående ackumulerade avskrivningar | -374 709 | -344 047 |
| Periodens av- och nedskrivningar | -21 195 | -30 662 |
| Realisationsvinst/förlust | 4 772 | 7 536 |
| Omklassificering | -2 478 | -14 484 |
| Bruttoinvesteringar | 23 405 | 47 237 |
| Försäljningar, bidrag mm | -6 417 | -7 536 |
| Bokfört värde | 790 821 | 792 734 |

| Not 9 Maskiner och inventarier | 2022-08-31 | 2021-12-31 |
|---------------------------------------|-------------------|-------------------|
| Ingående anskaffningsvärde | 165 748 | 158 280 |
| Ingående ackumulerade avskrivningar | -132 366 | -127 709 |
| Periodens avskrivningar | -3 875 | -5 329 |
| Realisationsvinst/förlust | 158 | 634 |
| Omklassificering | 2 478 | 1 340 |
| Bruttoinvesteringar | 2 297 | 7 085 |
| Försäljningar, bidrag mm | -158 | -919 |
| Bokfört värde | 34 282 | 33 382 |

Finansiella rapporter

Noter till resultat- och balansräkningen kommunen, tkr

| Not 10 Finansiella anläggningstillgångar | 2022-08-31 | 2021-12-31 |
|---|-------------------|-------------------|
| Långfristig utlåning | | |
| SE Banken | 208 018 | 211 979 |
| Vimmerby Energi & Miljö AB | 7 393 | 7 393 |
| Summa långfristig utlåning | 215 411 | 219 372 |
| Aktier | | |
| Vimmerby kommun Förvaltnings AB | 148 678 | 148 678 |
| Varav nominellt värde aktier 6 100 tkr | | |
| Varav överkursfond 20 000 tkr | | |
| Varav övrigt aktieägartillskott 122 578 tkr | | |
| Kalmar läns Pensionskapitalförvaltning AB | 10 | 10 |
| Kommuninvest i Sverige AB | 6 137 | 4 607 |
| Industriellt UtvecklingsCentrum i Kalmar AB | 10 | 10 |
| Vimmerby Sparbank | 7 | 7 |
| Inera AB | 42 | 42 |
| Summa aktier | 154 884 | 153 354 |
| Andelar | | |
| Södra, insatskapital | 685 | 637 |
| Kreditgarantiföreningen norra Småland EF | 100 | 100 |
| Summa andelar | 785 | 737 |
| Övrigt | 8 | 83 |
| Summa värdepapper och andelar | 155 677 | 154 174 |
| Summa finansiella anläggningstillgångar | 371 088 | 373 546 |
| Not 11 Exploateringsfastighet | 2022-08-31 | 2021-12-31 |
| Exploateringsområde Ceos | 2 705 | 2 705 |
| Exploateringsområde Krönsmon | 21 778 | 21 778 |
| Summa exploateringsfastigheter | 24 483 | 24 483 |
| Not 12 Kortfristiga fordringar | 2022-08-31 | 2021-12-31 |
| Fordringar hos staten | 33 488 | 25 697 |
| Förutbetalda kostnader och upplupna intäkter | 55 205 | 26 122 |
| Mervärdesskatt | 3 961 | 10 535 |
| Kundfordringar | 8 117 | 12 904 |
| Avräkning koncernbolag | 33 467 | 33 768 |
| Summa kortfristiga fordringar | 134 238 | 109 026 |

Finansiella rapporter

Noter till resultat- och balansräkningen kommunen, tkr

| Not 13 Placeringar av pensionsmedel via KLP | 2022-08-31 | 2021-12-31 |
|--|-------------------|-------------------|
| Aktier anskaffningsvärde | 156 526 | 139 186 |
| Aktie värdeförändring | -3 078 | 33 682 |
| Obligationer mm anskaffningsvärde | 109 528 | 110 671 |
| Obligationer mm värdeförändring | -3 388 | 2 081 |
| Banktillgodohavande | 6 590 | 10 025 |
| Upplupna ränteintäkter | 673 | 697 |
| Summa kortfristiga placeringar | 266 851 | 296 342 |
| <p>Aktiernas marknadsvärde är 153.448 tkr. Obligationernas marknadsvärde är 106.140 tkr. Utbetalat för placering via KLP 51.000 tkr. Totalt marknadsvärde 2021-12-31, 296.305 tkr. Värdeminskning under perioden utgör 29.932 tkr.</p> | | |
| Not 14 Likvida medel | 2022-08-31 | 2021-12-31 |
| Kassa, bank, plusgiro, Vimmerby kommun | 29 937 | 42 269 |
| Bank, bolag ingående i koncernen | 20 811 | 6 148 |
| Summa likvida medel | 50 748 | 48 417 |
| Not 15 Eget kapital | 2022-08-31 | 2021-12-31 |
| Ingående balans | 847 992 | 784 179 |
| Periodens resultat | 9 346 | 63 813 |
| Avrundning | -1 | - |
| Summa eget kapital | 857 337 | 847 992 |
| Not 16 Avsättningar | 2022-08-31 | 2021-12-31 |
| Avsättning pensioner | 81 418 | 79 382 |
| Bokfört värde | 81 418 | 79 382 |
| Not 17 Långfristiga skulder | 2022-08-31 | 2021-12-31 |
| Ingående låneskuld | 508 784 | 508 784 |
| Nyupplåning | - | - |
| Summa lån i banker och kreditinstitut | 508 784 | 508 784 |
| Ingående kostnadsersättning och investeringsbidrag | 13 190 | 13 472 |
| Periodens upplösning av investeringsbidrag | -188 | -282 |
| Summa kostnadsersättningar och investeringsbidrag | 13 002 | 13 190 |
| Summa långfristiga skulder | 521 786 | 521 974 |

Finansiella rapporter

Noter till resultat- och balansräkningen kommunen, tkr

| Not 18 Kortfristiga skulder | 2022-08-31 | 2021-12-31 |
|---|-------------------|-------------------|
| Leverantörsskulder | 27 071 | 55 333 |
| Skuld till staten | - | 164 |
| Personalens skatter och löneavdrag | 14 156 | 12 354 |
| Upplupna löne- och semesterlöneskulder | 31 901 | 39 800 |
| Upplupna sociala avgifter inkl löneskatt | 31 021 | 32 728 |
| Övriga upplupna kostnader och förutbetalda intäkter | 32 665 | 16 151 |
| Individuell del pensioner | 19 377 | 23 859 |
| Mervärdesskatt och övriga punktskatter | 1 100 | 1 967 |
| Avräkning koncernbolag | 55 166 | 48 465 |
| Övrigt (bl a ankomstreg. lev.fakturor, därav minus) | -487 | -2 239 |
| Summa kortfristiga skulder | 211 970 | 228 582 |

| Not 19 Ansvarsförbindelser | 2022-08-31 | 2021-12-31 |
|--|-------------------|-------------------|
| Borgen och andra förpliktelser gentemot "allmännyttan" | 299 000 | 299 000 |
| Borgen och andra förpliktelser gentemot kommunalförbundet ltsam | 10 559 | 10 559 |
| Borgen och andra förpliktelser gentemot övriga kommunala företag | 493 649 | 493 649 |
| Pensionsförpliktelser | 247 851 | 252 711 |
| Särskild löneskatt på pensionsförpliktelser | 60 129 | 61 308 |
| Operationell leasing | 7 619 | 7 619 |
| Övriga ansvarsförbindelser | 2 581 | 2 581 |
| Summa borgensåtagande | 1 121 388 | 1 127 427 |

Infriade borgensåtagande

Vimmerby kommun har 1997-05-26, KF § 56, ingått en solidarisk borgen såsom för egen skuld för Kommuninvest i Sverige AB:s samtliga nuvarande och framtida förpliktelser. Samtliga 294 kommuner och regioner som per 2022-06-30 var medlemmar i Kommuninvest ekonomisk förening har ingått likalydande borgensförbindelser.

Mellan samtliga medlemmar i Kommuninvest ekonomisk förening har ingåtts ett regressavtal som reglerar fördelningen av ansvaret mellan medlemmarna vid ett eventuellt ianspråktagande av ovan nämnd borgensförbindelse. Enligt regressavtalet ska ansvaret fördelas dels i förhållande till storleken på de medel som respektive medlem lånat av Kommuninvest i Sverige AB, dels i förhållande till storleken på medlemmarnas respektive insatskapital i Kommuninvest ekonomisk förening.

Vid en uppskattning av den finansiella effekten av Vimmerby kommuns ansvar enligt ovan nämnd borgensförbindelse, kan noteras att per 2022-06-30 uppgick Kommuninvest i Sverige AB:s totala förpliktelser till 586 308 247 tkr och totala tillgångar till 576 546 871 tkr. Vimmerby kommuns andel av de totala förpliktelserna uppgick till 1 463 512 tkr och andelen av de totala tillgångarna uppgick till 1 456 586 tkr.

Drift- och investeringsredovisning

Driftredovisning, tkr

| Nämnd | | Utfall 220831 | Budget 221231 | Återstår av budget | Prognos 221231 | Avvikelse budg/prog | Utfall 2021 |
|----------------------------------|--------------|------------------|-------------------|-----------------------|-------------------|------------------------|-------------------|
| Kommunstyrelse- förvaltningen | Intäkter | 118 754 | 136 739 | 17 985 | 159 946 | 23 207 | 175 094 |
| | Kostnader | -244 870 | -354 413 | -109 543 | -369 628 | -15 215 | -388 369 |
| | Netto | -126 116 | -217 674 | -91 558 | -209 682 | 7 992 | -213 275 |
| Barn- och utbildningsnämnd | Intäkter | 45 910 | 32 724 | -13 186 | 65 590 | 32 866 | 63 091 |
| | Kostnader | -293 553 | -419 012 | -125 459 | -458 911 | -39 899 | -445 858 |
| | Netto | -247 643 | -386 288 | -138 645 | -393 321 | -7 033 | -382 767 |
| Socialnämnd | Intäkter | 43 220 | 40 603 | -2 617 | 57 757 | 17 154 | 73 755 |
| | Kostnader | -341 548 | -468 528 | -126 980 | -503 326 | -34 798 | -495 816 |
| | Netto | -298 328 | -427 925 | -129 597 | -445 569 | -17 644 | -422 061 |
| Miljö- och byggnadsnämnd | Intäkter | - | - | - | - | - | - |
| | Kostnader | -4 648 | -9 196 | -4 548 | -8 992 | 204 | -8 874 |
| | Netto | -4 648 | -9 196 | -4 548 | -8 992 | 204 | -8 874 |
| Revisorerna | Intäkter | - | - | - | - | - | - |
| | Kostnader | -436 | -986 | -550 | -886 | 100 | -845 |
| | Netto | -436 | -986 | -550 | -886 | 100 | -845 |
| Valnämnden | Intäkter | 464 | 469 | 5 | 464 | -5 | - |
| | Kostnader | -305 | -1 193 | -888 | -1 188 | 5 | -20 |
| | Netto | 159 | -724 | -883 | -724 | - | -20 |
| Överförmyndare i samverkan | Intäkter | 2 035 | 3 170 | 1 135 | 2 906 | -264 | 3 126 |
| | Kostnader | -3 152 | -5 431 | -2 279 | -4 627 | 804 | -5 167 |
| | Netto | -1 117 | -2 261 | -1 144 | -1 721 | 540 | -2 041 |
| SUMMA exkl finans | Intäkter | 210 383 | 213 705 | 3 322 | 286 663 | 72 958 | 315 066 |
| | Kostnader | -888 512 | -1 258 759 | -370 247 | -1 347 558 | -88 799 | -1 344 949 |
| | Netto | -678 129 | -1 045 054 | -366 925 | -1 060 895 | -15 841 | -1 029 883 |
| Finansen | Intäkter | 736 764 | 1 129 524 | 392 760 | 1 158 001 | 28 477 | 1 158 335 |
| | Kostnader | -49 289 | -64 515 | -15 226 | -112 703 | -48 188 | -64 639 |
| | Netto | 687 475 | 1 065 009 | 377 534 | 1 045 298 | -19 711 | 1 093 696 |
| TOTALT | Intäkter | 947 147 | 1 343 229 | 396 082 | 1 444 664 | 101 435 | 1 473 401 |
| | Kostnader | -937 801 | -1 323 274 | -385 473 | -1 460 261 | -136 987 | -1 409 588 |
| | Netto | 9 346 | 19 955 | 10 609 | -15 597 | -35 552 | 63 813 |

Kommunstyrelseförvaltningen består av:

| | | | | | | | |
|-----------------------------------|--------------|-----------------|-----------------|----------------|-----------------|--------------|-----------------|
| Centralförvalt. (adm, hr, ek.) | Netto | -42 098 | -66 079 | -23 981 | -65 444 | 635 | -62 493 |
| Samhällsbyggn exkl fastighet | Netto | -61 818 | -110 451 | -48 633 | -107 103 | 3 348 | -96 798 |
| Fastighetsavdelningen | Netto | -2 281 | -9 822 | -7 541 | -6 570 | 3 252 | -24 813 |
| Utvecklingsavdelningen | Netto | -19 919 | -31 322 | -11 403 | -30 565 | 757 | -29 171 |
| Totalt kommunstyrelseförv. | Netto | -126 116 | -217 674 | -91 558 | -209 682 | 7 992 | -213 275 |

Drift- och investeringsredovisning

Investeringsredovisning, tkr

| Nämnd | Utfall 220831 | KF-beslut 211220 | | Prognos 221231 | Avvikelse budg/prog | Utfall 2021 |
|------------------------------|------------------|---------------------|-----------------------|-------------------|------------------------|----------------|
| | | Budget 221231 | Återstår av budget | | | |
| Kommunstyrelseförvaltningen | 25 363 | 118 550 | 93 187 | 77 321 | -41 229 | 52 014 |
| Barn- och utbildningsnämnden | 132 | 600 | 468 | 600 | - | 1 718 |
| Socialnämnden | 208 | 450 | 242 | 950 | 500 | 589 |
| Totalt | 25 703 | 119 600 | 93 897 | 78 871 | 40 729 | 54 321 |

| Periodens större investeringar | Utfall 220831 | KF-beslut 211220 | | Prognos 221231 | Avvikelse budg/prog | Pågående 220831 |
|-------------------------------------|------------------|---------------------|-----------------------|-------------------|------------------------|--------------------|
| | | Budget 221231 | Återstår av budget | | | |
| Kommunstyrelseförvaltningen: | | | | | | |
| Ny förskola Vimmerby | 265 | 35 500 | 35 235 | 2 315 | -33 185 | X |
| Frödinge kök | 862 | 13 000 | 12 138 | 9 440 | -3 560 | X |
| Vård- och omsorgsboende Nybble | 528 | 10 000 | 9 472 | 1 300 | -8 700 | X |
| Gymnasiets idrottshall | 2 418 | 7 500 | 5 082 | 3 600 | -3 900 | X |
| Markförvärv Nybble | 5 400 | - | -5 400 | - | - | |

Investeringsredovisning, kommentarer

Vimmerby satsar på ännu ett centralt bostadsområde kallat Nybble som kommer tillföra över 20 villatomter samt ny förskola för 120 barn och vård- och omsorgsboende med 86 lägenheter.

Den nya förskolan på Nybbleområdet planeras stå klart runt årsskiftet 23/24 men projekteringen har tagit längre tid än beräknat vilket innebär att de större utgifterna kommer belasta 2023, prognosen på 2,3 mnkr ligger därför långt under budget. Vård- och omsorgsboendet är planerat att stå färdigt runt årsskiftet 24/25 och projekteringen pågår tillsammans med socialförvaltningen. Projektet är lite försenat och en prognosjustering till ca 1,3 mnkr gjordes efter sommaren.

Stor del av kommunens investeringar består av reinvesteringar för att upprätthålla dagens standarder och ökade krav i många av kommunens fastigheter. Projektet i Frödinge avseende ombyggnation av ett kök på skolan planeras vara i drift tredje kvartalet 2023. Prognosen är ca 3,5 mnkr lägre än ursprunglig budget, på grund av förseningar i projektet. Idrottshallen på gym-

nasiet har haft problem med trossbotten och golvvreglar. Detta ska bytas ut och återställas, projektet är nu uppdelat i två etapper, etapp 1 planeras bli klart under hösten och etapp 2 som innefattar omklädningsrummen kommer slutföras i början av 2023. Eftersom etapp 2 ligger planerat under 2023 nu så är prognosen 3,9 mnkr lägre än initialt.

Vimmerby kommun har genomfört ett markbyte med Linköping Stift där vi har lämnat över mark från fastigheten Hylta och tagit över mark vid området Nybble. Marken som kommunen tagit över bokas som en tillgång i anläggningsregistret och belastar därför investeringslistan med en post på 5,4 mnkr år 2022.

Totalt ligger prognosen på ca 79 mnkr inom ramen för 119,6 mnkr för 2022. Förslag till omdisponering kommer läggas fram under sista tertialet, med fokus på att tidigarelägga kommande investeringar och driftbesparande åtgärder, för att hålla investeringstakten och nyttja beslutad ram.

Redovisning av mål

Verksamhetsmål tagna i budget 2022

| KOMMUNSTYRELSEFÖRVALTNINGEN | | | | |
|------------------------------------|---|--|----------------------|---------------------|
| Perspektiv | Mål | Måluppfyllelse | Utfall 220831 | Progn 221231 |
| Ekonomi | En ekonomi i balans. | Utfallet är 19,0 bättre än budgetens åtta månader. Prognosen visar på 8,0 mnkr bättre än budgeten. | | |
| Invånare och brukare | Leverera tjänster av hög kvalitet. | Någon undersökning har inte gjorts under året och kommer inte att göras i år. | | |
| Verksamhet och medarbetare | Nöjda och friska medarbetare samt chefer med ett utvecklande ledarskap. | <p>Program 12 och 13 pågår under 2022 och program 14 startade i februari.</p> <p>Andelen som i medarbetarenkäten anger att de är nöjda med ledarskapet. Vi ser att HME gällande Styrning och ledning har ökat i mätningen 2019.</p> <p>Andelen som i medarbetarenkät känner att de kan påverka. Vi ser att det är ökning i medarbetarenkäten 2019.</p> <p>Andelen som i medarbetarenkät känner diskriminerade eller kränkta. Vi ser i resultatet av medarbetarenkäten att siffrorna är oförändrade sedan förra mätningen 2017 vilket gör att vi måste arbeta mer aktivt med den psykosociala arbetsmiljön.</p> <p>Då alla ovanstående indikatorer ingår i totala målet gör att vi snittar måluppfyllelsen till Nära målet.</p> | | |
| Utveckling | Kommunstyrelsen ska arbeta för ökad tillit och socialt kapital. | Uppgiften kan inte bedömas. | | |

Redovisning av mål

Verksamhetsmål tagna i budget 2022

| BARN- OCH UTBILDNINGSNÄMNDEN | | | | |
|-------------------------------------|--|---|---------------|--------------|
| Perspektiv | Mål | Måluppfyllelse | Utfall 220831 | Progn 221231 |
| Ekonomi | En ekonomi i balans där resurserna fördelas behovsstyrt. | Utfallet är 9,9 mnkr bättre än budgeten på åtta månader men beror på att semesterlöneskulden inte periodiseras rätt i budgeten. Nettokostnader har ökat med 8 mnkr mot föregående år. Helåret beräknas göra ett underskott på 7 mnkr. | | |
| Invånare och brukare | Vårdnadshavare i förskola/skola och elever är nöjda med verksamheten. | Medelvärdet på elevenkäten är 7,9 och på vårdnadshavarenkäten 8,3. Resultatet ökar för båda grupperna. | | |
| Verksamhet och medarbetare | Alla på förvaltningens arbetsplatser präglas av en god psykisk och fysisk arbetsmiljö. | Värdegrundsenkäten till medarbetarna har ett medelvärde på 8,3. Målet nås i alla verksamheter, utom gymnasiet (7,9) Psykosociala enkäten genomförs under hösten. | | |
| Utveckling | Alla förskolor och skolor har en miljö fri från kränkande behandling, diskriminering eller trakasserier. | Jag känner mig trygg i skolan har värdet 9,1 i åk 5 och 8,3 i åk 8. Vimmerby kommun har fått kritik från Skolinspektionen i ett ärende gällande kränkande behandling, men det gällde hur väl man följde uppsatta rutiner kring rapportering på en enhet och inte hanteringen av händelserna i sig. | | |

| SOCIALNÄMNDEN | | | | |
|----------------------------|--|--|---------------|--------------|
| Perspektiv | Mål | Måluppfyllelse | Utfall 220831 | Progn 221231 |
| Ekonomi | En ekonomi i balans. | Helårsprognosen är ett underskott mot budget med 17 645 tkr. | | |
| Invånare och brukare | Brukare och patienter ska vara nöjda med de insatser som ges. | Mäts till årsredovisning. | | |
| Verksamhet och medarbetare | Verksamheten ska ha medarbetare med god kompetens att utföra sitt uppdrag. | 76 % av tillsvidareanställda medarbetare har adekvat kompetens för sitt uppdrag (målnivå 80 %) | | |
| Utveckling | Invånare och brukare ska ges möjlighet till trygghet, säkerhet och självständighet genom att det finns verksamhet som motsvarar behov. | Åtta beslut har inte kunnat verkställas inom tre månader. | | |

Redovisning av mål

Verksamhetsmål tagna i budget 2022

| MILJÖ- OCH BYGGNADSNÄMNDEN | | | | |
|-----------------------------------|--|--|---------------|--------------|
| Perspektiv | Mål | Måluppfyllelse | Utfall 220831 | Progn 221231 |
| Ekonomi | Verksamheten bedrivs inom budget. | Verksamheten kommer enligt bedömd prognos bedrivs inom budget. | | |
| Invånare och brukare | God service till företag och invånare. | Det preliminära resultatet i Insikt för första halvåret visar att företag, invånare och organisationer som haft ett myndighetärende hos förvaltningen ger höga betyg för samtliga serviceområden men det är en bit kvar för att kunna uppnå årets målnivåer. | | |
| | Invånare konsumerar säkra livsmedel. | Genomförda planerade kontroller för säkra livsmedel ligger i fas per augusti men målet kommer inte att nås pga vakanser och sjukskrivning. | | |
| | Invånare har ett lågt bruk av tobak. | Provköp av tobak görs under hösten för att säkerställa att ingen verksamhet säljer tobak till ungdomar över 18 år utan krav på att visa legitimation. | | |
| Verksamhet och medarbetare | Gott samarbete. | Medarbetarenkäten för året är inte genomförd än. | | |
| | Gott ledarskap. | Medarbetarenkäten för året är inte genomförd än. | | |
| | Stolthet. | Medarbetarenkäten för året är inte genomförd än. | | |
| | God personalhälsa. | Sjukfrånvaron under januari-augusti var 5,99%, vilket är över målnivån men förväntas förbättras något under slutet av året. | | |
| Utveckling | Hållbara planer. | Under året ska detaljplaners påverkan på de fyra olika ekosystemtjänsterna mätas med hjälp av ESTER men här finns ännu inget resultat. | | |
| | Ständigt förbättrat hållbarhetsarbete. | Kommunernas målplacering uppnås inte. Ranking Aktuell Hållbarhet 2022: Vimmerby plats 194 -53 och Hultsfred plats 172 -55. | | |
| | Effektiv resursutnyttjande. | Antal utskrifter och kopior har minskat och visar att målnivån på helår troligen uppnås. | | |

Redovisning av mål

Finansiella mål tagna i budget 2022

| FINANSIELLA MÅL | | | | | |
|-----------------|------|--|---|---------------|--------------|
| Perspektiv | Sikt | Mål | Måluppfyllelse | Utfall 220831 | Progn 221231 |
| Resultat | Kort | Årets resultat ska uppgå till 1-2 % av summa skatteintäkter och statsbidrag. | Resultatet 220831 är 9,3 mnkr vilket är 1,3% av skatteintäkter och statsbidrag. Semesterlöneskulden är dock låg vid denna period, vilket innebär att resultatet borde ha legat högre 31/8 för att uppnå målet 31/12. Prognosens resultat är -1,4 % av skatteintäkter och statsbidrag. | | |
| | Lång | Vimmerby kommun ska över tid sträva efter ett resultatöverskott på 2 %. | Enligt budget 2023 och planår 2024 så är snittet för de bägge åren under 2 %. | | |
| Kapacitet | Lång | Vimmerby kommun ska över tid säkerställa att investeringsvolymerna är förenliga med kommunens långsiktiga finansieringsförmåga. Hög egenfinansiering ska eftersträvas. | Finns väldigt stora investeringsbehov. Det i kombination med hög inflation, ökade räntekostnader och rådande energikris så ser inte målet ut att nås. | | |
| | Lång | Vimmerby kommuns eget kapital ska över tid inflationsskyddas genom att soliditeten bibehålls eller ökas. | Enligt budget 2023 och planåret 2024 så sjunker soliditet jämfört med de fem senaste åren. | | |
| Risk | Kort | Den kortfristiga betalningsberedskapen (likviditeten och kreditlöften) ska motsvara minst 50% av de skulder som förfaller inom 1 år. | Betalningsberedskapen ligger på 144 % för både utfall 31/8 och prognos 31/12. | | |
| Kontroll | Kort | Budgetföljsamheten och prognossäkerheten ska vara god (högst 1 % avvikelser). | Budgetavvikelsen på åtta månader för hela kommunen är 4,0 mnkr vilket är 29,7% Prognosavvikelsen 221231 mot helårsbudget är -35,6 mnkr vilket är 178,2 % | | |

Förklaringar

Ord- och begreppsförklaringar

Anläggningstillgångar

Fast och lös egendom avsedda för stadigvarande bruk så som byggnader, mark, inventarier, maskiner och aktier.

Ansvarsförbindelser

Förpliktelse i form av borgensåtagande, ställda panter och dylikt. Om förpliktelsen måste infrias belastar den resultatet.

Avskrivning

Årlig värdeminskning av anläggningstillgångar där avskrivningen sker utifrån förväntad livslängd.

Avsättning

Förpliktelser som är säkra eller högst sannolika till sin förekomst men ovissa till belopp och infriandetidpunkt. När förpliktelsen uppstår belastas resultatet.

Balanskrav

Lagstadgat krav om att kommunens intäkter ska överstiga kostnaderna.

Balansräkning

Visar den ekonomiska ställningen vid bokslutstillfället samt hur kapitalet har använts (tillgångar) och hur det har anskaffats (skulder och eget kapital).

Blandmodellen

Redovisningen av kommunens pensionsskuld görs dels som skuld i balansräkningen för intjänad pensionsrätt efter 1998 men även som en ansvarsförbindelse utanför resultat- och balansräkningen för pensionsrätt intjänad före 1998.

Derivat

Ett värdepapper vars värde beror på värdet av den underliggande tillgången. Olika former av derivat är optioner, terminer och swappar. De vanligaste formerna av underliggande tillgångar är valutor, aktier, obligationer, räntor, råvaror och index.

Eget kapital

Skillnaden mellan tillgångar samt skulder och avsättningar. Visar kommunens förmögenhet, dvs alla tidigare års sammanräknade resultat.

Det egna kapitalet består av:

- Anläggningsskapital, bundet kapital i anläggningar.
- Rörelsekapital, fritt kapital för framtida drift- och investeringsändamål.

Exploateringsverksamhet

Åtgärder för att anskaffa, bearbeta och iordningsställa råmark för att kunna bygga bostäder, affärer, kontor eller industrier.

Finansiell leasing

Avtal där äganderätten kan övergå till leasetagaren (kommunen) vilket innebär att de ekonomiska risker och fördelar som är förknippat med ägandet också övergår.

Kapitalkostnader

Samlingsbegrepp för planmässig avskrivning och intern ränta. En investeringskostnad fördelat över tid.

Kassaflödesanalys

Beskriver hur kommunen fått in pengar under året och hur de använts.

Kommunkoncern

I kommunkoncernen ingår Vimmerby kommun och Vimmerby kommun Förvaltnings AB-koncernen (Vkf). Se sidan 31 för att se vilka bolag som ingår i Vkf-koncernen. För att få fram kommunkoncernens resultat- och balansräkning tas alla mellanhavanden bort mellan bolagen och kommunen såsom fordringar, skulder, försäljning, inköp och andra resultatpåverkande poster.

Vimmerby kommun äger Vimmerby kommun Förvaltnings AB till 100%.

Kortfristig fordran/skuld

Lån, fordran, skuld som förfaller till betalning inom ett år.

Likvida medel

Kontanter eller tillgångar som kan omsättas på kort sikt, till exempel kassa- och banktillgångar.

Likviditet

Betalningsberedskap på kort sikt. Består av kassa- och bankmedel.

Långfristig fordran/skuld

Lån, fordran, skuld som förfaller till betalning senare än ett år efter balansdagen.

Nettoinvesteringar

Investeringsutgifter efter avdrag för investeringsbidrag.

Nettokostnader

Driftkostnader efter avdrag för driftbidrag, avgifter och ersättningar. Finansieras med skattemedel.

Nyckeltal

Mäter förhållandet mellan två enheter.

Omsättningstillgångar

Tillgångar som på kort tid kan omsättas till likvida medel och inte är avsedda för stadigvarande bruk, till exempel förråd, exploateringsfastigheter, fordringar, kassa och bank.

Periodisering

Fördelning av intäkter och kostnader till rätt redovisningsperiod.

Resultaträkning

Sammanfattar intäkter och kostnader och nettot av detta är årets resultat, vilket då blir årets förändring av det egna kapitalet.

Förklaringar

Ord- och begreppsförklaringar

Resultatutjämningsreserv

Kommunen kan bygga upp en reserv via det egna kapitalet för att kompensera perioder med sämre skatteintäktsutveckling och utjämna över konjunkturcykler.

Ränteswap

Avtal mellan två parter om en utväxling eller ett byte av räntebetalningar under en given löptid, till exempel byte av fast ränta mot rörlig.

Rörelsekapital

Skillnaden mellan omsättningstillgångar och kortfristiga skulder. Rörelsekapitalet avspeglar kommunens finansiella styrka.

Självfinansieringsgrad

Beskriver hur stor del av kommunens intäkter som finansierar årets investeringar och som man alltså inte behövt låna till.

Soliditet

Andelen eget kapital av de totala tillgångarna, d v s graden av egenfinansierade tillgångar. Beskriver den långsiktiga betalningsförmågan. Uttrycks i procent.

Stibor

STIBOR (Stockholm Interbank Offered Rate) är en daglig referensränta beräknad som ett medelvärde av räntorna SEB, Nordea, Svenska Handelsbanken, Swedbank och Danske Bank ställer till varandra för utlåning i svenska kronor. STIBOR används som referens för räntesättning eller prissättning av derivatinstrument.

Årsarbetare

Antal anställda omräknade till heltidsanställningar.

Redovisningsprinciper

Redovisningen följer lagen om kommunal bokföring och redovisning samt rekommendationer från Rådet för kommunal redovisning.

I redovisade leasingavtal ingår inte hyresavtal.

I upprättat delårsbokslut har följande tillämpats:

Pensionsskultsförändring inklusive löneskatt har bokförts enligt Skandias redovisningssammanställning för 220831.

Individuell del pension inklusive löneskatt har bokförts enligt Skandias beräkning.

Semesterlöneskultsförändringen och dess sociala avgifter bokförs varje månad.

Skatter och bidrag, preliminär slutavräkning, har bokförts med åtta tolfedelar av beräknat belopp.

Generella statsbidrag har fördelats succesivt över året. I de fall de generella bidragen har beslutats under innevarande år så har bidraget intäktsförts succesivt från och med den månad då beslutet fattades.

Övriga skatter och bidrag har bokförts enligt kontantmetoden.

Borgens- och ansvarsförbindelser (förutom pensionsförpliktelser och särskild löneskatt) samt leasingavtal har inte justerats efter senaste årsbokslut

Placeringsmedel är upptagna till marknadsvärdet.

Symbolfärgernas betydelse



Målet är uppfyllt



Nära målet



Målet är inte uppfyllt



Uppgift saknas eller kan inte bedömas



Vimmerby
kommun