



LÄNSSTYRELSEN  
KALMAR LÄN



REGIONFÖRBUNDET  
I KALMAR LÄN



# Vimmerby kommuns industriarv



Lotta Lamke  
Industriarvsprojektet, rapport okt 2009  
Kalmar läns museum  
2009-12-12

*Foto utsida: Beijers motorfabrik/Stimp i Vimmerby.*

*Foto s. 4: Kantverket vid Johanssons sågverk, Gunnarsmåla, Tuna.*

2009-12-12

Kartor publicerade i enlighet med  
tillstånd 507-98-2848 från Lantmäteriverket.  
Utgiven av Kalmar läns museum

<b>Förutsättningar</b>	<b>5</b>
Om "Vimmerby kommuns industriarv"	5
Kommunbeskrivning	5
Museer, projekt m.m. (utveckling)	8
Kunskapsunderlag (dokumentation)	10
Planinstitut m.m. (säkerställande)	13
<b>Vimmerby kommuns industriarv</b>	<b>15</b>
GIS-bas	15
Fältbesiktning	18
Industriarvsmöte	35
<b>Slutsatser</b>	<b>35</b>
Utvalda miljöer med åtgärdsförslag	36

- Bilagor:** *A. Minnesanteckningar från industriarvsmöte*  
*B. Karta: Industrier i Vimmerby kommun*  
*C. Karta: Största industriarbetsplatserna i Vimmerby kommun*



# Förutsättningar

## Om ”Vimmerby kommuns industriarv”

Detta arbete syftar till att beskriva Vimmerby kommuns kulturhistoriskt sett viktigaste industrimiljöer, med avseende på deras industrihistoriska innehåll och kulturmiljövärden. Arbetet syftar även till att peka på olika möjligheter att tillvarata och utveckla dessa miljöer. Handlingen har arbetats fram under sommaren 2009 av antikvarierna Susann Johannisson och Lotta Lamke vid Kalmar läns museum och har finansierats av Vimmerby kommun, Regionförbundet och Länsstyrelsen i Kalmar län. Kalmar läns museum har genom arbetstid bidragit med en egeninsats.

Arbetet baseras på den kartläggning av Kalmar läns industrihistoria som gjordes i samarbete mellan Kalmar läns museum och hembygdsföreningarna år 2001, inom ramen för det s.k. Industriarvsprojektet, som bedrevs av Länsstyrelsen, Regionförbundet och Kalmar läns museum. Med utgångspunkt från kartläggningen har ett antal industrimiljöer utvalts och besiktigats i fält. Därefter har urvalet av miljöer och de olika miljöernas förutsättningar diskuterats på ett möte med företrädare för kommunen och hembygdsföreningarna. Denna rapport har slutligen granskats av kontaktpersoner på Länsstyrelsen, Regionförbundet, Vimmerby kommun och hembygdsföreningarna i kommunen.

## Kommunbeskrivning

### *Befolkning, topografi*

Vimmerby kommun, med en landareal av cirka 1100 kvadratkilometer, ligger vid den östra kanten av Sydsvenska höglandet och består av de åtta socknarna Vimmerby, Djursdala, Södra Vi, Frödinge, Locknevi, Pelarne, Rumskulla och Tuna. Genom den skogsdominerade kommunen löper öppnare dalstråk i nord-sydlig riktning med vattendrag och sjöar, samt isälvsediment som lämpat sig för uppodling. I kommunens västra del rinner Stångån i en vid båge, först mot sydost och därefter mot norr. Tillsammans med sjöarna Krön och Juttern bildar den ett centralt dalstråk där kommunens fyra största tätorter ligger: Vimmerby, Storebro, Södra Vi och Gullringen. Området väster om denna dalgång utgörs i huvudsak av höglänt skogsbygd, medan området österut är topografiskt mer sammansatt med sjöar, våtmarker, samt öppna landskapspartier exempelvis kring Frödinge och Locknevi. Stångån med biflöden (ex. Lillån och Vervelån) har även varit betydelsefull för industrilokaliseringen.

Idag bor knappt 16 000 invånare Vimmerby kommun, varav ungefär hälften i Vimmerby tätort. Kommunens andra orter är betydligt mindre. I Södra Vi och Storebro bor cirka 1 000 invånare vardera, och i Gullringen cirka 600. Övriga tätorter är små sockencentra med några hundra invånare. Sett över hela kommunen har befolkningsutvecklingen i princip varit negativ under hela industrialismens era, från 1860-talet och fram till idag. Det stora undantaget utgörs av Vimmerby stad, som utvecklats åt det motsatta hållet.<sup>1</sup>

---

<sup>1</sup> Statistik från SCB 2008 hämtad på [www.vimmerby.se](http://www.vimmerby.se) ”ÖP statistikbilaga uppdaterad 2009-06-02”, samt [www.kulturarv.vimmerby.se](http://www.kulturarv.vimmerby.se) pdf över befolkningsutvecklingen i kommunen 1950-2003 enligt SCB. Christensen, 2001.

Med 35 % av befolkningen sysselsatta inom fältet *"Tillverkning och utvinning"*, att jämföras med riksgenomsnittet 17 %, skulle Vimmerby kommun idag möjligen kunna rubricera sig som en industrikommun. Historiskt sett har dock jord- och skogsbruket haft en stark ställning. Det industriella genombrottet kom relativt sent och ännu idag arbetar ungefär 4 % av befolkningen inom primärsektorn, vilket är i det närmaste dubbelt så många som genomsnittet i riket.

### **Industrihistoria**

Inom Vimmerby kommuns område finns många fall och strömsträckor som kunde utnyttjas för att driva småskaliga "industrier" i äldre tid. De omfattande skogarna utgjorde naturligtvis också en resurs. Under 1700-talet anlades järnbruk vid i Storebro, i Ålhult och i Toverum. Till det sistnämnda bruket hörde också hammare i Fängebo och masugn i Sporrbacka. Mot slutet av 1700-talet och i början av 1800-talet började även andra typer av bruk att anläggas vid vattendragen, som enstaka handpappersbruk och tegelbruk. Handpappersbruk fanns vid Ålhult, i Bråneholm och Marieholm i Södra Vi socken, samt i Ösjöfors, Rumskulla socken. I den sistnämnda socknen drevs även Wentzelholms glasbruk under en stor del av 1800-talet. På vissa platser uppstod små industricentra med flera olika typer av verksamheter samlade till vattendraget, exempelvis i Ålhult, Storebro och Kulltorp.

Vimmerby hade stadsrättigheter redan under medeltiden och var ett betydelsefullt centra för handel och hantverk. Stadens specialitet var den omfattande handeln med oxar, något som anses ha medfört att det fanns ovanligt många garverier i staden. I början av 1800-talet skall det ha funnits sex vanliga garverier, tre sämskgarverier och dessutom tre handskmakare som själva garvade sitt läder. Det sista garveriet, Vimmerby läderfabrik, eller Karlbergs garveri, grundades år 1885 och lades ned omkring år 1970. Fabriken är idag riven.

Vid mitten och slutet av 1800-talet lades områdets järnbruk ned. Den sista järntillverkningen var det stångjärnssmide som fortgick vid Storebro t o m år 1912. Storebro var dock ett av de järnbruk som klarade att gå över till modernare tillverkning; brukets mekaniska verkstad startades år 1864. I övrigt fanns under 1800-talet i Vimmerby kommun främst små anläggningar med direkt anknytning till jordbrukssamhället som kvarnar, sågar och smedjor. På en del platser startades även andra rörelser som garverier, färgerier etc. Åbro bryggeri startades år 1856.



*T.v.: E F Österman demonstrerar sullädersmangeln år 1921. T.h.: Storebro bruksdamm år 1930.*

Från sekelskiftet 1900 kan man märka en större spridning bland de ännu fåtaliga industrier som anlades inom kommunens område. Framförallt startades många mejerier, men även mekaniska verkstäder, möbelfabriker, snickerifabriker och torvströfabriker. Några av de verksamheter som etablerades var: Ålåkra tegelbruk (1900), Gullringens ångsåg och lådfabrik (1907), Beijers motorfabrik (1908) och Nordiska Fanerfabriken (1918).

Ännu under 1920-talet grundades flera mejerier, men från denna tid märks framförallt det ökade antalet sågverk. I Södra Vi, Djursdala, Frödinge och Tuna socknar tycks särskilt många sågverk ha startats. Sannolikt rörde det sig i flera fall om ambulerande sågverk, vilka permanentades. Flera av dem är ännu i full drift. Trots att inte så få träförädlings- och verkstadsföretag också startades under 1900-talet, så framstår sågverken som Vimmerby kommuns industriella bas från 1920-talet och fram till dags dato.

Kring 1900-talets mitt tillkom flera betydelsefulla industriföretag i kommunen. Småhustillverkningen i Gullringen inleddes redan år 1929 och rörelsen växte på 1960-talet till en av landets största husfabriker. År 1933 startades Örnmaskiner i Storebro, varefter det fanns två svarv tillverkande verkstadsföretag på orten fram till 1963, då Örnmaskiner köpte upp Storebro Bruk och övertog konkurrentens namn. På 1940-talet började Örnmaskiner även att tillverka fritidsbåtar. En betydelsefull industrietablering skedde år 1963 då Ljunghälls aluminiumgjuteri flyttades till Södra Vi. Under slutet av 1900-talet har gjuteribranschen utvecklats till en profilbransch för kommunen.

## **Järnväg**

Järnvägens tillkomst tillmäts generellt en stor betydelse för industrialiseringsprocessen. Järnvägen underlättade företagets kommunikation med leverantörer och kunder, förenklade råvarutransporterna till fabrikena, tillika avsättningen av deras färdiga produkter. Dessutom fungerade järnvägsbolagen i sig som stora beställare för industrin, inte minst för de mekaniska verkstäderna.

Vimmerby nåddes av järnvägen år 1877, då bansträckan Vimmerby–Hultsfred invigdes. Den gick rakt söderut från Vimmerby och passerade Storebro. I Hultsfred anslöt banan till Nässjö-Oskarshamns Järnväg. Två år senare invigdes smalspårsjärnvägen mellan Hultsfred och Västervik, varvid kommunens sydöstra hörn fick ett antal hållplatser eller stationer, bl.a. i Spångenäs och Tuna. Det kom att dröja till år 1902 innan området norr om Vimmerby genomdrogs med järnväg. Detta år invigdes Östra Centraljärnvägen (ÖCJ) norrut mot Linköping och förbi orter som Gullringen och Södra Vi. 1906 skapades en "genväg" till Västerviksbanan från Vimmerby till Spångenäs. Denna sträcka lades ned 1958. Mellan 1923 och 1933 hade Vimmerby dessutom en smalspårsförbindelse med Ydre för att underlätta virkestransporter.

Järnvägssträckorna norr- och söderut från Vimmerby trafikeras ännu reguljärt som delar av "Stångådalsbanan" mellan Kalmar och Linköping. Västerviksbanan trafikeras endast med turisttrafik sedan mitten av 1980-talet.

## Museer, projekt m.m. (utveckling)

### *Museer och aktiviteter*

#### *Ösjöfors pappersbruksmuseum*

Från 1960-talet och fram till år 2005 drevs handpappersbruket i Ösjöfors som museum. Det året brändes pappersbruksbyggnaden, uppförd år 1777, ned till grunden i en anlagd brand. Kvar på platsen finns ännu pappersmagasin samt pappersmästarens och mjölnarens respektive bostadshus med tillhörande ekonomibyggnader. Framtiden för miljön i Ösjöfors har utretts under flera år. Troligen kommer ägarna, Tekniska museet, att sälja fastigheten och Stiftelsen Ösjöfors Handpappersbruk (med Tekniska museet, Vimmerby kommun, Skogsindustrierna, M-real) att upplösas. Emellertid kommer miljön sannolikt fortsatt få behålla sin status som byggnadsminne.

#### *Storebro bruksmuseum*

I Storebro kvarn finns sedan år 1980 ett bruksmuseum där bruksortens 250-åriga historia, framförallt de olika tillverkningar som funnits där, speglas genom föremål och produkter. På museet kan man exempelvis få stifta bekantskap med redskap för myrmalmsstäkt, gengasaggregat och Astrid Lindgrens båt. Intill museet ligger en räcka med smedbostäder och en kollada där man i sen tid rekonstruerat en vattendriven hammare. I Storebro finns även ett bevarat bruksarkiv (se nedan under "*Kunskapsunderlag; Arkiv*").

#### *Smalspårsjärnvägen Västervik – Hultsfred*

I det industrihistoriska fältet brukar även kommunikationshistoriska anläggningar, som hamnar och järnvägar, ibland inräknas. Delvis p. g. a. anläggningarnas tekniska karaktär, delvis p. g. a. de förbättrade kommunikationernas betydelse för industrialiseringsprocessen. Den kartläggning som gjorts av länets industrihistoria omfattade *inte* denna typ av anläggningar. Bland de industrihistoriska miljöer som utpekats i detta arbete medtas ändå smalspårsjärnvägen Västervik – Hultsfred – Virserum som ett av länets mest uppmärksammade byggnadsminnen. Kring denna järnväg, som ägs av Förvaltnings AB Smålandsbanan (FAS) och där verksamheten drivs av Tjustbygdens Järnvägsförening (TJF), har ett omfattande utvecklingsarbete ägt rum. [www.hwi.nu](http://www.hwi.nu).

#### *Hembygdsgårdarna*

Kommunens hembygdsgårdar visar framförallt agrara förhållanden, men där kan ibland även finnas föremål från verksamheter som exempelvis skrädderier, garverier eller skomakerier. I Vimmerby hembygdspark Gästgivarehagen finns bl.a. föremål från en kopparslagarverkstad, en guldsmedja, ett skomakeri och från Vimmerbys sista läderfabrik. (I parken finns ett 15-tal byggnader fyllda med drygt 4 000 föremål). En av de byggnader som finns i parken är den Forsbergska krukmakaregården som står på ursprunglig plats, med en krukmakareverkstad som var i drift från 1864 till 1972. I parken finns även några ditflyttade byggnader med industrihistorisk anknytning: mangårdsbyggnaden till Wentzelholms glasbruk, en stickhyvel, en skvaltkvarn och en linbaststu.

#### *Fabriksguidningar*

Åbro bryggeri bjuder aktivt in till fabriksbesök, bl.a. genom sin hemsida. Förutom fabriksguidningar med provsmakning av öl och läsk kan man även erbjuda konferensarrangemang och ölskola. Man har således en mer utåtriktad attityd och en större organisatorisk beredskap på Åbro när det gäller besök av allmänheten än på de flesta andra tillverkningsindustrier. Många industrier brukar dock kunna erbjuda fabriksguidningar på



förfrågan. Vid Frödinge mejeri har man sommartid ostkakeförsäljning i sin "ostkakebod", där det även visas en film från produktionen.

#### *Ålhults vandringsled*

I Gullringen har en skyltad vandringsled byggts upp kring ett avsnitt av Vervelån, "Smé-åna", av Sevedebygdens Naturskyddsförening, Södra Vi Fornvänner och Gullringens Bygdeförening. Leden passerar bl.a. kvarnbyggnaden och kraftstationen i Brännebro, samt lämningar efter industri vid Ålhults järnbruk.

#### *Mästersöm konfektionsfabrik*

År 2009 kunde Vimmerby kommun inviga sitt nya allaktivitetshus på Bondebygatan i Vimmerby. Allaktivitetshuset har inretts i f.d. fabrikslokaler vilka ursprungligen uppförts för konfektionsföretaget AB Mästersöm, en av landets ledande tillverkare av ytterplagg och sportmode på 1950-talet.

#### *Östermanska garveriet*

Det Östermanska garveriet flyttades år 1937 från Vimmerby till Skansen i Stockholm.

### **Projekt**

#### *Projekt Bruksriket*

År 2004 utreddes förutsättningarna för att skapa en större kulturturistisk region, ett "Bruksrike", i ett område motsvarande delar av Åtvidabergs, Valdemarsviks, Västerviks och Vimmerby kommuner. Kärnan i bruksriket skulle bestå av järn- och kopparbruk, men även andra industrimiljöer skulle kunna ingå. I Vimmerby kommun föreslogs Storebro och Sporrbacka masugn som de primära besöksmålen. Bakom utredningen stod kommunerna samt regionförbund och länsstyrelser i Östergötlands och Kalmar län. Man kom fram till att möjligheterna i flera avseenden var goda, men att det även fanns problem. Sammantaget gjordes bedömningen att det skulle krävas en hel del arbete, ekonomi, nytänkande, samordning och uthållighet för att skapa ett "Bruksrike". Utredarna föreslog att man skulle gå vidare och listade ett antal åtgärder. Dessa har dock ännu inte genomförts.

#### *Vimmerbyakademin – Kulturarv Vimmerby*

Åren 2002-2007 drevs utvecklingsprojektet Vimmerbyakademin av kommunens utvecklings- och näringslivsbolag, finansierat av EU Mål 2 Södra, Regionförbundet Kalmar län och Vimmerby kommun. Projektet syftade till att skapa kontaktytor och på sikt nya kommersiella koncept inom det tvärssektoriella kompetensområdet "*Barns lek, lärande och utveckling*". Som en del av projektet byggdes en Internetapplikation/webbsida "*Kulturarv Vimmerby*" som återfinns på kommunens hemsida under "*Kultur och fritid*". På sidan finns omfattande kulturhistorisk information om kommunens område. Bl.a. finns där texter av olika omfattning om: pappersbruksmiljöerna i Ösjöfors, Bråneholm och Mariedal, om Storebro bruk, Toverums bruk, Wentzelholms glasbruk, Vrå garveri, Åbro brygger, Frödinge mejeri, Beijers motorfabrik, samt industrierna i Gullringen och Södra Vi.

#### *Nationellt centrum för utomhuspedagogik (NCU)*

År 2008 etablerades en enhet av "*Nationellt centrum för utomhuspedagogik*" vid Linköpings universitet i Vimmerby, stödd av Europeiska Regionala Utvecklingsfonden och Regionförbundet i Kalmar län. NCU i Vimmerby stödjer utveckling av produkter och tjänster

kopplade till utomhuspedagogik, pedagogiska besöksmål, samt barns lek, lärande, utveckling och hälsa.

## **Information**

### *Kommunens hemsida*

I de övergripande beskrivningar och visioner som presenteras på Vimmerby kommuns hemsida utgör industrierna eller kommunens industrihistoria inte någon framträdande komponent. Man profilerar sig främst genom Astrid Lindgren och genom värden som kan associeras med hennes verk. Det är lantligt, lekfullt och "*gammaldags*". Genom "*Kulturarv Vimmerby*" (se ovan) förmedlas dock en hel del industrihistoria från olika delar av kommunen. Vilka av dessa industrier som ännu är i drift, vilka miljöer som finns kvar och vilka som är helt försvunna framgår emellertid inte. För information om kulturmiljöer och besöksmål länkas man till turistbyråns hemsida.

### *Vimmerby turistbyrås hemsida*

På turistbyråns hemsida får man kortfattade tips om olika besöksmål. De som har industrihistorisk karaktär är Åbro bryggeri, Frödingen mejeri, Storebro bruksmuseum, smalspårsjärnvägen, samt Ösjöfors pappersbruk. Beträffande det sistnämnda så upplyser man om att pappersbruket brunnit ned och att museet har stängt. När orterna Frödinge, Storebro och Gullringen presenteras gör man det utifrån orternas tillverkningsindustrier.

## **Kunskapsunderlag (dokumentation)**

### **Industrihistoriska arbeten**

#### *Industriminnesinventering*

Vimmerby kommun är den enda av länets kommuner som har genomfört en mer övergripande industriminnesinventering. Inventeringen genomfördes år 1985 och omfattar verksamheter etablerade innan 1940, d.v.s. äldre, hantverksmässiga tillverkningsställen som garverier, färgerier, mejerier m.m. Inventeringen inbegriper *inte* Vimmerby stad.

#### *Pappersbruksinventering*

Under slutet av 1980-talet genomfördes i Skogsindustriernas regi en industrihistorisk inventering av Smålands samtliga pappers- och massabruk. Inventeringen publicerades aldrig, men de delar av undersökningen som behandlar landskapets industripappersbruk bearbetades och utgavs av Skogsindustriernas historiska utskott som "*Papper och massa i Småland*" del 1 och 2 (Gustafsson, 2002 & 2004). Planer fanns då på att även sammanställa och utge de delar som behandlar landskapets handpappersbruk.

#### *Dokumentationer av Ösjöfors handpappersbruk mm*

Papperstillverkningen vid Ösjöfors handpappersbruk dokumenterades på film år 1922 innan nedläggningen. Filmen finns i Tekniska museets filmarkiv. Sannolikt är detta samma film som den som finns vid Journalfilmsarkivet KINO, Avdelningen för audiovisuella medier inom Kungl. Biblioteket. Det finns även en skrift som beskriver processen: "*Tillverkning av papper vid Ösjöfors gamla handpappersbruk*" (1965) av Carl-Gustaf von Essen. I samband med

nedläggningen dokumenterades även terminologin vid pappersbruket och arbetet publicerades (Althin1922). *"De gamla handpappersbruken i Södra Vi"* utgavs av Södra Vi hembygdsförening år 1977.

#### *Järnbruken*

Flera böcker och artiklar har skrivits om kommunens mesta bruksort och dess industri. Några titlar är: *"Storebro Bruks AB"* (1969), *"Storebro : grundat år 1728"* (1981), *"Storebro bruk 1728-1998"* (Alexanderson, Ivarsson, 2000), samt *"Springpojken som köpte bruket : om Ivar Gustafsson och Storebro"* (Wesik, 1997). Museet Näktergalens årsbok .2007 har titeln *"Sporrbacka järnbruk och Toverums bruk 1735-1886"* (Sporback, 2007).

#### *Övrigt*

För ett par av de mer namnkunniga industrierna finns företagsmonografier: *"Åbro bryggeri"* (Gerger 2001) och *"Gullringshus 1929-2002"* (red: Ansgarius - Svensson, 2003).

#### **Lokalhistoriska arbeten**

Många lokalhistoriska skrifter, exempelvis sockenböcker, skildrar de industrier och hantverksföretag som funnits på orten. För Vimmerby kommun är *"Frödinge förr och nu"* (Andersson, 2007) och *"Södra Vi-Krönikan, del 6"* (red: Svensson, 1987) exempel på sådana skrifter. Ett annat är *"Vervelån – en kraftkälla i gången tid"* (Svensson, år?) som dock endast föreligger som kopierad stencil. Den historik för Vimmerby stad som utgavs år 1975, *"Utdrag ur Vimmerby stads historia"* (Blomberg, 1975), behandlar knappt stadens industrier.

#### *Museet Näktergalens årsbok*

I Museet Näktergalens årsskrifter finns artiklar som behandlar kommunens industrier. Ett exempel är årsskriften för 2007 som i sin helhet handlar om Toverum och Sporrbacka järnbruk (se ovan). Ett annat exempel är en artikel som presenterar Åbro bryggeris historia i 2005 års årsskrift.

#### *Kalmar län*

I Kalmar läns museums och Kalmar läns hembygdsförbunds årsbok *"Kalmar län"* kan man hitta artiklar om Vimmerbytraktens industrier, exempelvis *"Wentzelholms glasbruk i Rumskulla 1826–1919"* (1968) och *"Wentzelholm än en gång"* (1969), båda av Torbjörn Fogelberg, *"Ösjöfors handpappersbruk"* (1988) av Helene Sjunnesson och *"Frödinge ostkaka - från Karin och Göstas kök"* (2000) av Maj Djurstedt.

#### *Tjustbygden*

Även i Tjustbygdens kulturhistoriska förenings årsbok kan finnas enstaka artiklar som berör Vimmerby kommun. I årsboken för 1953 finns artikeln *"Gamla räkenskapsböcker från Toverums bruk"* av Walter Fischer med bl.a. kartor över Toverum och Sporrbacka järnbruk. Artikeln baseras på ett studentarbete från slutet av 1940-talet som bl.a. finns i Kalmar läns museums arkiv. I Tjustbygdens kulturhistoriska förenings årsbok för år 1979 finns dels en artikel om Bråneholms pappersbruk av Lennart Klang, dels en om Toverums bruk av Gundela Lindman.

## **Arkiv**

### *Järnbruk*

Bergsbruket har sedan länge varit föremål både för myndigheternas överinseende och kulturhistorikernas intresse. Då det gäller järnbruken är källäget därför oftast bättre än för många andra industrier. Arkivmaterial kan finnas bl.a. vid Landsarkivet i Vadstena, Riksarkivet (Bergskollegium, Kommerskollegium), Tekniska Museet, Bergsstaten, samt i industriernas egna arkiv.

### *Stiftelsen Brukskultur*

Stiftelsen Brukskultur i Storebro förvarar och förvaltar Storebro bruks arkiv. Man arbetar kontinuerligt med att ordna och tillgängliggöra arkivet. Bl.a. har man renskrivit äldre handlingar. För närvarande arbetar man för att kunna förverkliga ett projekt med att tillgängliggöra arkivalier via Internet.

### *Tekniska museet*

Sporrbacka, Toverum, Storebro och Ålhults järnbruk finns representerade i Tekniska museets arkiv i Sthlm. I samma arkiv finns även arkivalier som berör Örnmaskiner och Beijers motorfabrik.

### *Vadstena landsarkiv*

Vid Vadstena landsarkiv finns arkiv från Wentzelholms glasbruk. Dessutom skall där även finnas delar av arkivet efter Ålhults järnbruks- och verkstadsrörelse.

### *Kalmar läns museum och Västerviks museum*

I Kalmar läns museums arkiv finns bl.a. räkenskapsböcker från Toverums bruksarkiv. Räkenskaper från Toverums bruk tycks även finnas i arkivet vid Västerviks museum. Dessutom finns i Kalmar läns museums arkiv enstaka handlingar som berör masugnen i Sporrbacka och en stor samling huskataloger, reklamtryck mm från Gullringshus.

### *Kungliga Biblioteket*

I Handskriftsamlingen finns Sigfrid Lorens Gahm Perssons "Avskrifter av handlingar rörande gruvor och bruk i Småland", samt J E Lagergrens "Samlingar till Smålands historia och beskrivning".

### *Vimmerby kommuns ljud- och bildarkiv*

I Vimmerby kommuns ljud- och bildarkiv finns en stor mängd historiska fotografier, varav många digitaliserats och nu kan sökas via kommunens hemsida på Internet: [www.vimmerby.se](http://www.vimmerby.se) Där finns hundratals historiska fotografier med motiv från kommunens olika industrier bl.a. garverier, Åbro bryggeri, Storebro och Beijers motorfabrik.

### *Vimmerby kommuns kommunarkiv*

I kommunens arkiv finns företagsarkiv från Vimmerby Läderfabrik AB, stadens sista garveri som stängdes omkring 1970 och revs år 1974.

## **Planinstitut m.m. (säkerställande)**

### ***Byggnadsminnen***

I Vimmerby kommun finns tio byggnadsminnen. Sju av dem utgörs av gårdar eller byggnader i Vimmerby stad. Ett annat är Tuna gård som är en agrar miljö som även omfattar exempelvis ett gårdssnickeri och ett litet gårds-/andelsmejeri.

De två återstående byggnadsminnena har tydligare industrihistorisk anknytning. Det en av dem är Ösjöfors, en tidigindustriell pappersbruksmiljö. Sedan själva pappersbruksbyggnaden brunnit ned år 2005 är miljön dock sargad. Det andra byggnadsminnet med industrihistorisk prägel är Apelkullens banvaktstuga som ligger vid det i sig byggnadsminnesförklarade smalspåret Västervik–Hultsfred–Totebo. Järnvägens miljöer brukar ibland räknas till det industrihistoriska fältet, p.g.a. sitt teknikhistoriska innehåll och järnvägens stora betydelse för industrialiseringsprocessen.

### ***Riksintresseområden***

I Vimmerby kommun finns tio områden som är av riksintresse för kulturmiljövården. Tre av dem omfattar anläggningar av teknik- eller industrihistorisk karaktär.

#### *Område K81. Ösjöfors pappersbruk*

Motiveras utifrån den ålderdomliga pappersbruksmiljön, där alltså själva pappersbruket inte längre kvarstår.

#### *Område K83. Korka kvarnar*

Kvarnmiljö med lång kontinuitet. Tre kvarnar nedanför varandra samt smedja, såg, snickeriverkstad, bostadshus och stenvalvbro vid fallsträckning i Hägerumsån.

#### *Område K 85. Frödinge kyrkby - Toverum*

Inom området nämns att följande lämningar finns: "Masugnsruin, slaggvarpar, kolhusgrund, rostugnsgrund, järnbodsgrund m m."

## **Översiktsplan**

Vimmerby kommuns gällande översiktsplan (ÖP) antogs år 2007. Kulturmiljöfrågorna redovisas under rubriken *"Kultur, fritid och föreningsliv"*. Dessa faktorer sägs vara allt viktigare för att skapa attraktivt boende och livsmiljö. Det sägs vidare att: *"Kultur- och fritidsområdet uppmärksammas allt mer som tillväxtpotential i ett näringslivsperspektiv."* samt att *"Kulturell ekonomi" har etablerats som ett samlingsgrepp för en växande näringslivssektor...*. Framförallt är det kopplingen till Astrid Lindgren som man valt att lyfta fram.

Fyra *"Inriktningsmål"* formuleras:

1. *Skapa en tydlig plattform för utveckling av kulturfrågor med anknytning till Astrid Lindgren.*
2. *Profilerar Vimmerby som en kulturkommun.*
3. *Stödja processer för utveckling av en kulturell ekonomi.*
4. *Stödja föreningslivets utvecklingsmöjligheter.*

I ÖP redogörs även för de nationella riksintresseområdena för kulturmiljövården, där två av dem berör industrihistoriska miljöer (se ovan).

## **Kulturmiljöprogram**

Vimmerby kommuns kulturmiljövårdsprogram, boken *"Kulturmiljöer i Vimmerby"* från år 1994 har getts en mer publikvänlig utformning än vad som normalt är fallet. Det innebär att texten inte är så omfattande, medan färgbilder givits ett större utrymme. Inget särskilt avsnitt behandlar industrin. Bland de 33 utvalda miljöerna återfinns förutom ett antal kvarnmiljöer, med Korka kvarnar som den främsta, även några pappersbruksmiljöer (Ösjöfors handpappersbruk, samt Bråneholms och Mariedals pappersbruksruiner) och några järnbruksmiljöer (Storebro, Toverum och Ålhults säteri).

## **Byggnadsvårdsbidrag**

Länsstyrelsen har gett statliga byggnadsvårdsbidrag till några objekt av industri- eller teknikhistorisk karaktär i Vimmerby kommun. Ösjöfors handpappersbruk är den miljö som fått de mest omfattande bidragen<sup>2</sup>, men även Klemmestorps tegelbruk och kvarnarna i Korka har fått bidrag till restaureringsåtgärder.

---

<sup>2</sup> Över 800.000 kr sammanlagt vid 5 tillfällen under åren 1993-2000.

# Vimmerby kommuns industriarv

## GIS-bas

### Om GIS-basen

Inom Industriarvsprojektet har en länstäckande kartläggning av tillverkningsindustrier, anlagda innan 1975, gjorts i samarbete med länets hembygdsföreningar. Industrierna har registrerats i en geografisk databas, en s.k. GIS-bas. En redovisning av GIS-basens innehåll finns i *"Kalmar läns industriarv, rapport över industrihistorisk databas"*, som togs fram av Industriarvsprojektet i december 2004.

Följande sammanställning grundar sig på uppgifter i GIS-basen. Man bör vara medveten om att databasen inte är komplett vare sig då det gäller registrerade anläggningar eller uppgifter om årtal, antal anställda m.m. Kvarnar ingick normalt inte, men i Vimmerby kommun registrerades en hel del sådana, eftersom 1980 års industriminnesinventering användes som ett faktaunderlag vid registreringen i GIS-basen. Andra anläggningar som inte ingick i undersökningen var tekniska verk (ex. kraftstationer) och reparationsverkstäder. Pelarne socken kom aldrig att kartläggas.

**Tabell 1; Antal rapporterade anläggningar i Vimmerby kommun, fördelade på socken**

Socken	Kommentar	Antal
Vimmerby	Varav 29 i Vimmerby stad och 11 i Storebro. Övriga främst kvarnar och sågar.	65
Tuna	Främst äldre hantverksmässiga rörelser. Några torvindustrier. Ett par medelstora sågverk. Tuna mejeri.	46
Södra Vi	Gullringshus. Flera verksamheter vid Ålhult. Flera tegelbruk. Södra Vi med trävaruindustri och Ljunghälls aluminiumgjuteri.	40
Rumskulla	Enbart äldre, småskaliga verksamheter - många kvarnar och smedjor. Wentzelholms glasbruk. Ösjöfors.	34
Frödinge	Frödinge mejeri. Många sågverk. Grindrumms torvströfabrik. Ingridstorps kvartsgruva!	31
Djursdala	Många sågverk - Werner Anderssons sågverk det största. Fängebo stångjärnshammare under Toverum.	26
Locknevi	Toverums järnbruk och Sporrbacka masugn. Ett antal sågverk.	12
Pelarne	<i>Ej medverkat i kartläggningen.</i>	3

SUMMA

257

### Betydelsefulla arbetsplatser

Ser man till tabell 2, d.v.s. GIS-basens siffror för det antal anställda som flest som funnits vid olika arbetsställen, så visar de att Ljunghälls gjuteri och Gullringshus är kommunens två riktigt stora arbetsplatser. Örnmaskiner/Storebro Bruk hade placerat sig på tredje plats om man räknat samman båtbyggeriet och maskinverkstaden, men har i tabellen hamnat efter de tre livsmedelsföretagen Frödinge mejeri, Åbro bryggeri och Vimmerby slakteri. Vidare kan man konstatera att 6 av tabellens 8 anläggningar ännu är i drift med en tillverkning som liknar den ursprungliga.

Ser man till de representerade branscherna så är spridningen yttligt sett inte så stor. Av de 8 är 3 livsmedelsindustrier och 4 verkstadsindustrier. Bland verkstadsindustrierna finns dock en stor spännvidd i tillverkningsinriktning. Mest anmärkningsvärt är att det bara är *ett* av de 8 största företagen som är ett träförädlingsföretag.

**Tabell 2; Största arbetsplatser i Vimmerby kommun, enligt registrerat maxantal anställda i GIS-basen**

Förenklad företagsbenämning	Anlagd	Nedlagd	Kommentar	Maxantal anst.
Ljunghäll metallindustri	1964	---	Företaget startat i Anderstorp år 1917.	700
Gullringens träförädling/Gullringshus	1907	---	Gullringshus nedlagt 1993. Sedan 2003 Skanskas "BoKlok" husmoduler.	550
Frödinge mejeri	1929	---	Ostkaka sedan 1955.	180
Åbro bryggeri	1856	---		175
Farmek, Vimmerby slakteri	1935	1985		170
Örnmaskiners/Storebro Bruks gjuteri och mekaniska verkstad, "Övre bruket"	1793	---	Storebro Bruk tillverkade järnföremål (grytor)från år 1793. Mekanisk verkstad från 1864. Maskintillverkning från 1915. Idag Storebrogjuteriet AB.	154
Storebro bruks båtbyggeri	1945	---		121
Elektroporslin/Installationsmaterial	1948	1973		120

**Tabell 3; Antal registrerade anläggningar i Vimmerby kommun, branschvis fördelade**

Bransch	Kommentar	Antal reg anl.
Trävaruindustri (75) + Övrig industri (11) <i>Övrig industri är främst möbel- och tändsticksindustrier.</i>	Varav 50 sågverk, där knappt hälften är/varit handelssågar. Bland de 22 träförädlingarna åtminstone 11 byggnadssnickarfabriker. 11 möbelfabriker (varav flera generationer Axel Ståhls och Ejderns i Vimmerby).	86
Livsmedelsindustri	Varav hälften kvarnar. Åbro bryggeri och Frödinge mejeri.	79
Verkstadsindustri	Hälften i Vimmerby socken, i synnerhet i Vimmerby stad, Många metallvarutillverkare, bl.a. äldre smedjor.	40
Glas-, sten- och jordvaruindustri	6 tegelbruk. Vimmerby/Ålåkra störst med 25 anställda. 5 cementgjuterier. Wentzelholms glasbruk.	12
Sten-, malm- och mineraltäkter	7 torvindustrier, de flesta i trakten av Grunderum.	11
Textil- och läderindustri	Främst äldre småanläggningar. 6 lädervaruindustrier, bl.a. Gullringens trätöfelfabrik.	10
Kemisk industri	Enbart små, ålderdomliga anläggningar.	9
Pappersindustri och grafisk industri	4 handpappersbruk, bl.a. Ösjöfors. Storebro massafabrik, som f.ö. var en av landets första sulfitfabriker.	5
Metallframställning	Järnbruken anlagda under första hälften av 1700-talet, nedlagda vid mitten – slutet av 1800-talet. Utom Storebro stångjärnssmide som lades ned först år 1912.	5

SUMMA

257

**Betydelsefulla industrigrenar**

Tabell 3 visar att i Vimmerby kommun har flest arbetsställen registrerats i kategorin "Trävaruindustri" + "Övrig industri". Anledningen till att dessa två branscher slagits samman, är att "Övrig industri" huvudsakligen utgörs av trä möbelfabriker. "Trävaruindustri" + "Övrig industri" är den dominerande branschen i de flesta av Kalmar läns kommuner, men



fördelningen mellan olika anläggningstyper skiljer sig. I Vimmerby kommun dominerar sågverken stort, medan man har haft förhållandevis få möbelfabriker.

"Livsmedelsindustri" har i det närmaste lika många registrerade anläggningar som träindustrin. Ungefär hälften utgörs av kvarnar, en anläggningstyp som är ojämnt registrerad över länet och därför är det svårt att dra några slutsatser angående dem. Däremot kan man konstatera att det funnits relativt många mejerier i kommunen, 19 stycken, och att några av dem varit i drift långt fram i tiden.

På tredje plats, sett till antalet registrerade anläggningar, placerar sig "Verkstadsindustri", med tillverkningsställen framförallt i Vimmerby och Storebro. Branschen har dock bara hälften så många registrerade tillverkningsställen, jämfört med trä- och livsmedelsindustrierna. Övriga branscher har *betydligt* färre antal registrerade tillverkningsställen.

**Tabell 4;** Antal anställda, branschvis fördelade, utifrån uppgifter i GIS-basen om maxantal anställda

Bransch	Totalsumma	Uppgiftsfrekvens
Trävaruindustri + Övrig industri	1 306	53 % (46/86)
Verkstadsindustri	1 240	55 % (22/40)
Livsmedelsindustri	435	18 % (14/798)
Sten-, malm- och mineraltäkter	114	45 % (5/11) 2 torvmossar
Glas-, sten- och jordvaruindustri	43	42 % (5/12)
Textil- och läderindustri	9	10 % (1/10) Endast 10 anläggningar.
Kemisk industri	1	Endast 9 anläggningar.
Pappersindustri och grafisk industri	0	Endast 5 anläggningar.
Metallframställning	0	Endast 5 anläggningar.

Tabell 4 visar totalsumman av GIS-basens anställningssiffror, branschvis fördelade. Vid läsningen av tabellen måste man vara medveten om att rapporteringen avseende antalet anställda varit bristfällig, samt att siffrorna gäller ett maximum antal anställda vid en enda tidpunkt. Trots sifferunderlagets stora brister, pekar tabell 4 på att trävaruindustrin och verkstadsindustrin varit kommunens största branscher, sett till antalet anställda.

### **Näringsgeografiska mönster**

Det mest framträdande mönstret är koncentrationen av anläggningar till de fyra orterna Storebro, Vimmerby, Södra Vi och Gullringen. Storebro dominerades av verkstadsindustri och Södra Vi av träföretag. De båda andra orterna framstår som mer differentierade. Sågverken har främst legat i kommunens östra delar, framförallt i Djursdala och Frödinge. I Tuna socken har funnits flera mindre snickerifabriker. De större träförädlarna har legat i Södra Vi. Den västra delen av Södra Vi socken är påfallande anläggningsfattig, vilket kan bero på en ojämn rapportering.

## Fältbesiktning

### *Avgränsning, urval*

Under två dagar besöktes ett urval industrimiljöer i Vimmerby kommun. I regel besiktigades anläggningarna endast exteriört. Urvalet baserades främst på GIS-basen, men även på uppgifter som framkommit ex. vid kontakter med hembygdsföreningar och kommunen. De industrimiljöer som besöktes skulle:

ha stående byggnader bevarade

och

utgöra/ha utgjort betydelsefulla arbetsplatser (långlivad, stor)

eller

utgöra/ha utgjort industricentra

eller

utgöra representanter för en betydelsefull industrigren i bygden

eller

ha framhållits som särskilt intressanta i litteratur eller av kontaktpersoner

"Stående byggnader" har således normalt utgjort ett urvalskriterium. Mjölkvagnar (bygdekvarnar) ingick inte i inventeringen. De besiktigade miljöerna beskrivs kortfattat nedan i den ordning de besöktes. Understrukna rubriker markerar att miljön kom att framhållas av Kalmar läns museum vid det möte som senare hölls med företrädare för kommunen och hembygdsföreningarna.

### *Kulltorps mejeri*

Mejerinäringen har satt tydliga avtryck i Vimmerby kommuns industrihistoria. Inledningsvis besiktigades det lilla mejeriet vid Kulltorps gård, Tuna socken. Det skall ha uppförts omkring år 1900 som gårdsmejeri. Efter att det först blivit andelsmejeri, uppgick föreningen i Tuna mejeriförening år 1926. Mejeriet på Kulltorp ska ha varit i drift till ca år 1940. Mindre delar av utrustningen fanns bevarad vid mitten av 1990-talet, enligt uppgift i kommunens kulturminnesprogram.

Från utsidan är det svårt att förstå att den lilla röda "stugan" är ett mejeri, vilket samtidigt kan ses som en illustration av gårdsmejeriernas all dagliga utformning. Eftersom endast en mindre del av utrustningen finns kvar, torde den lilla mejeribyggnadens främsta kulturhistoriska kvalitet vara att den bidrar till den i flera avseenden intressanta helhetsmiljön vid Kulltorps gård.



*Kulltorps mejeri*



*Tuna gamla mejeri*



*Tuna nya mejeri*

### ***Tunamejerierna***

I Tuna besiktigades både det gamla och det nya mejeriet. Det äldre mejeriet inreddes till gårdsmejeri år 1885, men blev andelsmejeri år 1926. 1937 uppfördes ytterligare ett mejeri i Tuna, vilket utökades med en tormjölksfabrik på 1950-talet. Den senare var i drift till omkring år 1990, då som en Arla-anläggning. Idag finns ingen egentlig mejeriutrustning bevarad i någon av byggnaderna.

De båda mejerierna i Tuna är kulturhistoriskt intressanta ur många aspekter. Tillsammans representerar de en i det närmaste sekellång utveckling av mejerinäringen i Vimmerby kommun, en historia som också har sin direkta fortsättning i den nya tormjölksfabriken i Vimmerby, invigd år 2005. Båda Tunamejerierna har dessutom speciell utformning - det äldre med sina utstuderade lövsågerier och det yngre med sin tidtypiskt funktionalistiska stil. Båda byggnaderna bidrar till helhetsmiljön kring Tuna gård och kyrka.

### **John Johanssons trävaru, Gunnarsmåla**

John Johanssons trävaru i Gunnarsmåla, Tuna socken, är ett medelstort sågverk som startades då ett ambulerande sågverk permanentades på platsen omkring år 1950. De nuvarande byggnaderna uppfördes 1959-60 och all originalutrustning finns bevarad. Sedan cirka år 2000 sågar man ett par gånger om året, delvis för att underhålla och testa den maskinella utrustningen vid sågen.

Sågverket i Gunnarsmåla är ett exempel på en typ av "industriplanläggning" som hör till de allra mest typiska inte bara för Vimmerby kommun utan för hela Småland, där sågade trävaror har varit en viktig exportprodukt sedan 1700-talet och sågverksnäringen utgjort en basnäring under hela den industrialiserade eran. Otaliga sågverk jämförbara med Gunnarsmålasågen har startats runtom i landskapet. Många av dem har lagts ned, varvid utrustningen normalt



*John Johanssons trävaru*

avyttrats. Några av dem har kommit att bestå, men då genom att de moderniserats och utökats. Det är därför idag mycket ovanligt med äldre sågverk med utrustningen bevarad, som är så pass stora som Gunnarsmålasågen. Sågverket i Gunnarsmåla bedöms därför ha ett högt kulturhistoriskt värde. Miljön och tekniken samverkar till att ge en tydlig och typisk tidsbild av ett sågverk vid mitten av 1900-talet, som kan ge perspektiv både framåt och bakåt i tiden, inte minst på dagens datoriserade och helautomatiserade sågverkslinjer.

### **Hällerums trävaru**

Hällerums trävaru i Tuna socken, startat 1918, är ett exempel på ett äldre sågverk som kontinuerligt moderniserats och utökats. Den befintliga miljön framstår som helt modern, men sågverkets läge invid både vattendrag och järnväg är historiskt talande. Hällerums trävaru är ett i många avseenden typiskt småländskt sågverk och i detta ligger sannolikt dess främsta kulturhistoriska värde. Samtidigt finns det idag många likvärdiga sågverk, vilket gör att Hällerums sågverk inte särskilt kan utpekas i denna studie.

### **Grinderums torvströfabrik**

På vägen passerades Grinderums torvströfabrik, som besiktigats närmare vid ett tidigare tillfälle. Anläggningen byggdes ursprungligen upp år 1918, men fabriken brann ned och återuppfördes år 1947. Sjön Grindeln nyttjades för transporter till järnvägen vid Hällerum. I fabriken finns ännu maskinell utrustning i form av transport, rivare och två balpressar kvar. Maskinhus och sågverk (för ribbsågning) revs sedan verksamheten nedlagts år 1984. Spåren mellan fabriken och torvmossen revs då upp och mossen skogsplanterades. Idag är det svårt att uppfatta Grinderumsmiljöns historia och lokala samband.

I Vimmerby kommun har det brutits torv på flera mossar, både som bränntorv och torvströ, men de flesta verksamheter har blivit kortlivade. Grinderumsfabriken är idag en av två bevarade torvströfabriker i Kalmar län, där den vid Torstamåla fly i Algutsboda socken, är den bäst bevarade.<sup>3</sup>

---

<sup>3</sup> Södra Vi torvströfabrik var i drift mellan 1907 och 1960, men revs 1961. Arbetet på Södra Vi-fabriken filmades av hembygdsföreningen innan rivningen. Tuna hembygdsförening har en del dokumentationsmaterial om Grinderumsanläggningen.

## ***Höghultsområdets småindustrier***

I Höghult har det funnits flera småskaliga, nu nedlagda, industriella verksamheter. Helt nära Grinderums torvströfabrik, mellan grustag och sjön Grindelns, ligger den lilla cementvarufabriken i Höghult, som drevs från cirka 1950 fram till 2001. Byggnaden i cementhålsten är tidstypisk, men den maskinella utrustningen finns inte längre kvar. Inte heller det för denna typ av anläggningar så typiska silotornet, som i detta fall stod i grustaget, är bevarat.

I Höghult finns även en liten snickerifabrik, som skall ha grundats omkring 1925, men där den bevarade byggnaden ger intryck av att vara uppförd omkring 1950-talets slut. Verksamheten lades ned i mitten på 1980-talet, lokalen utrymdes och idag används den som "mekargarage".

Slutligen finns det i Höghult även en smidesverkstad, nedlagd med bevarad utrustning och med ett intilliggande bostadshus, som förefaller vara samtida med verkstaden. Mindre smedjor/smidesverkstäder på landsbygden från 1900-talets första hälft är inte helt ovanliga. Det är samtidigt oklart om Höghultsverkstaden haft någon form av standardiserad produktion, vilket varit ett kriterium för denna undersökning.

Tillsammans samverkar Grindrum-Höghultsområdets "industribyggnader" till en talande helhetsmiljö. I sin mångfald speglar de den historiskt sett relativt korta period då det fanns förutsättningar att bedriva småskaliga och hantverksnära "industrier" på den svenska landsbygden.



*Höghults cementvarufabrik*



*Grinderums torvströfabrik*



*Höghults snickeriverkstad*



*Höghults smidesverkstad*



*Frödinge mejeri*



*Frödinge mejeri*



*Frödinge sågverk*

### ***Frödinge mejeri***

Frödinge mejeri startades år 1929. Under de 25 första åren var mejeriet ett traditionellt andelsmejeri med smör och ost som främsta produkter (och från 1942 tillverkades även mesost). Från år 1956 började man att laga ostkakor, som sedan kom att bli mejeriets huvudprodukt. Idag görs även tårter och pajer. Efter att mejeriet fusionerats med Mariannelunds och Hultsfreds mejeriföreningar år 1966, uppgick det i Mjölcentralen/Arla år 1969. År 2006 sålde man mejeriet till norska Rieber & Søn ASA. År 2009 är man cirka 160 anställda.

En första mindre utbyggnad av mejeriet gjordes redan 1938, men sedan dess har flera större tillbyggnader gjorts. Dagens mejeri består av byggnader av olika storlekar och ålder. Den ursprungliga mejeribyggnaden utgör ännu en del av produktionslokalerna och ligger väl synlig ut mot huvudgatan.

Idag är ortnamnet Frödinge välkänt för de flesta svenskar genom den populära ostkakan. Frödinge mejeri har haft en stor betydelse för Vimmerby kommun, som varumärke och som den stora arbetsplats det är. Miljön vid mejeriet, där utbyggnad lagts till utbyggnad, speglar framgångssagan och har ett historiskt djup. Miljön har ett ansenligt kulturhistoriskt värde, men tycks inte ha tagits tillvara, trots att företaget i marknadsföringssammanhang i hög utsträckning använder sig av den egna historien.



*Wernerträ, Gapro i Djursdala*

### **Frödinge sågverk**

Frödinge sågverk startades år 1943 och drivs idag i tredje generation. Byggnadsbestånd och maskinell utrustning har kontinuerligt moderniserats. Sedan år 2007 äger man sågverket i Hällerum och liksom detta är Frödinge ett "typiskt" medelstort småländskt sågverk. Liksom det förra är man även en god representant för Vimmerby kommuns och Smålands mest kännetecknande industri, sågverksnäringen, men även likvärdig med många andra sågverk i drift och därför svår att utpeka som särskilt intressant ur kulturhistorisk synpunkt.

### **Wernerträ (Gapro), Djursdala**

I Djursdala besöktes ytterligare en representant för sågverksnäringen: Wernerträ, som sedan 2009 tillhör företagsgruppen Gapro inom Södrakoncernen. Djursdalasågen skiljer sig från de flesta andra sågverk genom att den är specialiserad på lövträ. Rean från starten år 1948 hade man denna inriktning och idag är man Skandinavien's största lövsågverk. Vid sågverket finns ett par byggnader som kan vara ursprungliga, men som helhet präglas byggnadsbeståndet av 1960- och 70-tal. Processutrustningen är modern.

### **Ljunghäll, Södra Vi**

År 1964 flyttade Ljunghälls gjuteri, startat år 1917, från Anderstorp till Södra Vi, sedan man börjat pressgjuta i aluminium och denna tillverkning expanderat. Man tillverkade exempelvis sopnedkastsluckor och underrederna till snurrstolar, men från 1970-talet även alltmer tekniskt komplexa detaljer. Ljunghälls har utvecklats till en stor underleverantör till fordonsindustrin, varför företaget också drabbats hårt under senare års kris inom denna bransch.

I flera decennier har Ljunghälls varit en av Vimmerby kommuns större industriarbetsplatser. Fabriken i Södra Vi, som har byggts ut storskaligt i flera omgångar under 1970- och 1980-talen, speglar det sena 1900-talets industribyggande, där stora, industrihallar dominerar. Fabriksmiljön framstår som så modern att det är svårt att relatera till den som kulturmiljö. Trots den betydelse som denna industri haft, har den därför inte tagits med i det slutliga urvalet i detta arbete, där äldre miljöer som Storebro gjuteri och Beijers motorfabrik/Stimp istället får representera gjuterierna. Ljunghäll kan dock betraktas som på "väntelistan" för morgondagens kulturmiljöer och alla dokumentationsinsatser av arbetsliv och miljö vid fabriken har ett stort värde.



*Ljunghäll aluminiumgjuteri i Södra Vi*



*Slipersbolaget från järnvägen*



*Slipersbolagets/STAB Suecias fabriksbyggnad*



*Ansgarius Svenssons sågverk, Vimonsågen*



*T.v. byggnad som ursprungligen hörde till Södra Vi snickerifabrik.*



*T.h. Södra Vi byggnadssnickerier.*



## **Trävaruindustrier i Södra Vi**

I Södra Vi samhälle har flera trävaruindustrier legat och historiskt sett utgör orten ett trävarucentrum av rang. Vid industriområdet finns idag flera industribyggnader som inte längre nyttjas för produktion, samt en snickerifabrik i drift. Dessutom finns där Ansgarius Svenssons sågverk som presenteras under egen rubrik nedan.

Några av de "avställda" fabriksbyggnaderna har hört till *Södra Vi byggnadssnickerier*. Företaget startades år 1935 och drevs de tio första åren som kooperativ förening. Från början hade man en relativt stor bredd i tillverkningen, men från slutet av 1950-talet specialiserade man sig på fönstertillverkning. År 1984 lades fabriken ned. På industritomten finns idag två byggnader och ett virkesmagasin. Själva snickerifabriken, uppförd i lättbetongelement år 1960, samt delvis även efter en brand år 1974, används idag som danspalats. Den intilliggande byggnaden i trä kan ha uppförts för *Södra Vi snickerifabrik*, ett företag som etablerades på platsen redan år 1906, men som år 1940 köptes upp av och integrerades med Södra Vi byggnadssnickerier.

Byggnader som tagits ur bruk finns även vid det år 1944 etablerade *Slipersbolaget*, senare *STAB Suecia*. Den huvudsakliga produktionen vid denna anläggning bestod i barkning och impregnering av ledningsstolpar. Tillverkningen upphörde vid mitten av 1990-talet, men den nuvarande ägare *Impregna* har ännu personal på plats. Man har under 2009 genomfört saneringsåtgärder i det svårt förorenade området. Sliperbolagets byggnader har genom sin ålder ett kulturhistoriskt värde, men antas vara kontaminerade och därigenom svårbevarade.

Den idag aktiva fabrik som finns på Södra Vi-området är *Ejderns snickerifabrik* som år 2003 flyttade in i lokaler uppförda år 1962 för *Åsa-snickerier*, senare *Wica-trapp*, sedan den ursprungliga snickerifabriken från 1950 brunnit. Verksamheten vid Ejdern upprätthåller en sekellång industritradition av träförädling på orten, men fabriksbyggnaden är svår att framhålla som kulturmiljö – den har alltför många paralleller runtom i Småland.

Ytterligare träföretag som funnits i Södra Vi är *Södra Vi träförädling*, ett sågverk med hyvleri, tunnbinderi och silotillverkning, som anlades innan 1920 och var i drift till 1968, där det dock inte finns några byggnader bevarade idag. Det är oklart om några byggnader tillhöriga *Vibohus*, som tillverkade monteringsfärdiga hus mellan 1938 och 1942, bevarats. Strax utanför samhället ligger de delvis bevarade *Källens och Fågelhems sågverk*, samt *Broholms möbelfabrik* (1882-1969) som byggts om till bostadshus.

## **Ansgarius Svenssons sågverk**

På Södra Vi industriområde, väster om järnvägen, ligger också Ansgarius Svenssons sågverk som grundades 1962 och ännu är i drift. Man specialiserar sig på kvalitetsvirke för finsnickeri, vilket innebär att man sågar rotstock i grövre dimensioner med ramsåg. Sågverket är förhållandevis ungt och visar upp en modern fasad. Liksom andra sågverk som besiktigats i detta arbete har miljön och verksamheten ett kulturhistoriskt värde som vilar på sågverksnäringens stora betydelse i regionen. Ansgarius Svenssons sågverks kulturhistoriska värde stärks dessutom av att man ligger i "trävaruorten" Södra Vi, samt av en person- och företagshistoria som utgår från familjen Ansgarius-Svensson och därmed delvis inflettad med Gullringshus' historia.



*Gullringenshuset kontorsbyggnad*

### ***Gullringen och Gullringenshuset***

Av den äldre industriepoken i Gullringen, eller rättare vid Ålhults säteri, återstår i stort sett ingenting. Det stångjärnsjärnbruk som anlades vid Stångån av C F Pechlin år 1757 (samt kompletterades med knipp- och spikhammare 1771) lades ned 1843 och resterna efter själva bruket försvann då en kraftstation byggdes år 1915. I anslutning till bruket skall även ha funnits benstamp, vadmalstamp, oljeslageri och kimiröreri. En del grundrester, troligen efter kimiröreri, finns kvar under vattenytan. Vid Brännebro finns idag en elkvarn, avvecklad under 1970-talet och ombyggd till bostadshus, en nedlagd kraftstation samtida med kvarnen och ett mejeri som var i drift mellan 1894 och 1948. Platsen besöktes inte i samband med fältinventeringen.

År 1905 köptes Ålhults säteri av Nils Peter Danielsson från Tuna, och hans bolag Norrköpings Exporthyvlari. Efter något år byggdes en ångsåg vid Gullringens station och 1920 kompletterades sågen med en lådfabrik. Danielsson var en stor "träbaron" i regionen och ägde flera sågverk, hyvlerier m.m., bl.a. sågverket i Blankaholm. Han avled år 1926. År 1929 flyttade Ansgarius Svensson sin då tjugoföråriga snickeri- och sågverksverksamhet från Järnforsen till Gullringens ångsåg. Där byggde han upp en ny rörelse, *Gullringens träförädling*, med tillverkning bl.a. av monteringsfärdiga småhus.

Den första Gullringenshuset-katalogen utkom 1932. Under efterkrigstiden växte man till en av landets största småhusproducenter, med många hundra anställda under 1960-, 70- och 80-talen. Företaget lade ner hustillverkningen år 1993, men existerar fortfarande som bolag. Hustillverkningen på fabriken har också fortsatt, med som flest 180 anställda, men då genom Skanska.



*Gullringshus fabriksområde*

Samhället Gullringen kan liknas vid en modern bruksort som vuxit fram ur en enda dominerande industri - Gullringshus och dess föregångare. Liksom på en bruksort har de flesta arbetat på ortens stora företag som inte bara erbjudit arbetstillfällen utan även varit direkt ansvarigt för och engagerat i uppbyggnaden av samhället. Gullringshus' verksamhet har haft stor betydelse för hela Vimmerby kommun. Dessutom har företaget genom sina produkter bidragit till att forma villaområden och vardagsmiljöer över hela Sverige.

Gullringshus fabriksområde består av storskaliga, anonyma fabrikshallar uppförda under företagets storhetstid. De äldsta byggnaderna på området är sannolikt från slutet av 1960-talet, då stora delar av fabriken förstördes av åsknedslag. Den befintliga miljön har alltså inte något större historiskt djup, men är å andra sidan representativ för den tid då företaget var som mest expansivt. Detta gäller även, och i ännu högre grad, det mycket tidstypiska, uttrycksfulla och välbevarade kontorshus som ligger i anslutning till industriområdet. Liksom på andra bruksorter finns det dessutom andra byggnader och anläggningar som tillkommit på direkt initiativ av företaget. I Gullringen lät man bl.a. bygga en golfbana och en simhall.

### ***Rumskulla mejeri***

Rumskulla mejeri uppfördes cirka 1928 och var i drift till 1949. Byggnaden är typisk för ett andelsmejeri på landsbygden. Den har delvis förändrats vid en ombyggnad till brandstation omkring år 1960, men har ändå fått behålla sin huvudsakliga karaktär från år 1928.



*Rumskulla mejeri*



*Bülows gjuteri och mek verkst*



*Storebro kvarn och "hammarsmedja"  
Bruksarbetarbostad i fonden.*



*Storebro Bruks mekaniska verkstad vid "Övre Bruket"*



*Storebro sulfitfabrik*



*Storebro båtbyggeri*



*Storebro båtbyggeri*



*Storebro Bruks mekaniska verkstad vid "Nedre  
Bruket"*

### **Storebro**

Storebro är det järnbruk i Vimmerby kommun som klarade övergången till modern verkstadsindustri under 1900-talet. Redan 1793 skall man ha börjat gjuta grytor och under 1800-talet utökades manufakturen bl.a. med kaminer och jordbruksredskap. 1909 började man bygga råoljemotorer, men 1915 bytte man inriktning till svarvar som huvudprodukt. 1933 startades ytterligare en svarvfabrik på orten: AB Örnmaskiner. Under andra världskriget inledde detta företag dessutom tillverkning av småbåtar. Örnmaskiner övertog 1963 det gamla bruket och bytte samtidigt namn till Storebro Bruk. Båttillverkningen fortgår än i dag i de ursprungliga lokalerna i Storebro, i Storebro Bruks AB:s regi. På orten finns också tillverkare av båtinteriör, samt två företag inriktade på reparationer av verkstadsmaskiner. Maskintillverkningen på orten upphörde år 2000.

Den enda verksbyggnad som finns bevarad från järnbruket (anlagt 1728 med sista stångjärnssmide 1912) är en kollada som flyttats närmare vattendraget i samband med att man byggt upp en rekonstruerad hammarsmedja. Då den nuvarande kvarnen byggdes år 1926 revs en äldre kvarn och såg.

I Storebro finns dock flera industribyggnader som har en anseelig ålder och ger ett genuint uttryck. Det gäller i synnerhet den äldre mekaniska verkstaden och sulfittmassafabriken. Den förra uppfördes i tegel år 1901 sedan en äldre verkstad brunnit ned. Dessa lokaler, liksom det intilliggande gjuteriet, används idag av Storebrogjuteriet (järngjuteri). Sulfittmassafabriken nybyggdes 1904 sedan en äldre bränneribyggnad brunnit ned. Även vid båtbyggeriet finns äldre byggnader, som dock ombyggts och moderniserats. På orten finns också en rad exteriört ålderdomliga smedbostäder samt en bruksherrgård som uppfördes år 1824. Den senare fungerar idag som konferenshotell och som representationscentrum för Storebro Bruk. Utöver dessa finns många andra byggnader som uppförts av Storebro Bruk eller Örnmaskiner. Liksom på andra anrika bruksorter har bruket dessutom både indirekt och direkt medverkat till hela ortens fysiska utveckling.

Genom den ålder som verksamheten uppnått, genom den starka tradition som bruket har på orten och genom den betydelse som verksamheterna haft för hela Vimmerby kommun utgör Storebro Bruk en självskrivna del av kommunens industriarv. Som mest hade företaget över 500 anställda, drygt 400 av dem arbetade i Storebro och 100 i båttillverkningen i Västervik. Den centrala bruksmiljön kring övre bruket–dammen–massafabriken–smedstugorna–herrgården m.m. är en av kommunens industriella kärnpunkter med höga kulturhistoriska värden, men hela ortens fysiska miljö är av kulturhistoriskt intresse.

### **Korka**

Trots att denna studie egentligen inte omfattat kvarnmiljöer, så besöktes Korka kvarnar, vilket främst berodde på uppgiften att det, förutom de tre kvarnarna, på platsen även skulle finnas en såg, en snickeriverkstad och en smedja, alla med bevarad utrustning. Vid besöket framkom att snickeriverkstaden aldrig kom att inredas. Däremot finns en smedja med bevarad ässja samt en liten husbehovssåg, båda vid den övre kvarnen. Smedjan fungerade troligen som en traditionell bysmedja, utan seriell tillverkning. Av denna anledning medtas inte miljön vid Korka bland de utpekade miljöerna i detta arbete, sina höga kulturhistoriska värden till trots.



*T.v.: Korka smedja med den oinredda snickeriverkstaden på ovanvåningen. T.h.: Korka övre kvarn.*



*T.v.: Korka mellankvarn med kvarndamm. T.h.: Korka nedre kvarn*

### ***Axel Ståhls möbelfabrik, Åbro***

Vid Åbro, öster om ån, ligger Axel Ståhls möbelfabrik som var i drift mellan år 1917 och 1977, varefter tillverkningen flyttade till andra lokaler i staden. Vid fabriken tillverkades bl.a. möbler med rik intarsiadekor. Axel Ståhl startade även Vimmerby fanerfabrik, sannolikt för att förse möbelfabriken med råvara. På platsen låg tidigare Åbro färgeri och det finns uppgifter om att färgeriet ombyggt till möbelfabrik. Fabriksbyggnaden, som ännu har en del originalvärden trots att många byggnadsdelar och ytskikt ändrats, ägs idag av Åbro bryggeri och har ingen egentlig användning. Läget strax utanför staden, invid landsvägen, bron, vattendraget och bryggeriet är talande och typisk.



*Axel Ståhls möbelfabrik, Åbro*



*Interiör från Åbro bryggeri*



*Åbro bryggeri*

### Åbro bryggeri

Åbro bryggeri grundades 1856 som Vimmerbys första bryggeri och är idag landets äldsta familjebryggeri. Grundförutsättningen för lokaliseringen var den goda källa från vilken man ännu hämtar sitt vatten. År 1898 kom bryggeriet till den nuvarande ägarfamiljen. I början av 1900-talet hade man bara några få anställda, men från början av 1960-talet expanderade försäljningen, bl.a. gav man sig in på Stockholmsmarknaden. På 1970- och 80-talen var det kris för bryggerierna. Det konkurrerande bryggeriet i Vimmerby som funnits sedan 1900, Centralbryggeriet eller Pripps som det senare kom att heta, lades ned år 1975 och byggnaderna revs 1979. Åbro kunde däremot vinna marknadsandelar i slutet av 1980-talet och man investerade i ett helt nyuppfört brygghus som invigdes år 1995. Idag har man ca 175 anställda och är välkänt varumärke över hela landet, med tillverkning av öl, läsk, bordsvatten och cider.

Åbro är med sina dryga 150 år, ett anrikt företag. Bryggeriet som för källans skull är bundet till den plats där det ligger, betyder mycket för kommunen genom de arbetstillfällena som anläggningen bereder och genom att vara ett av kommunens mer välkända varumärken. Vid bryggeriet finns flera äldre byggnader bevarade och företaget tycks ha en medvetenhet om den egna kulturmiljön och värdet av denna. Man har exempelvis sparat ett äldre mälteri som ett litet "museum", samt inrett pub och restaurang i en äldre del av bryggeriet. På grundval både av sin historia och av miljön vid bryggeriet, bedöms Åbro bryggeri som en av Vimmerby kommuns mest betydelsefulla industriella kulturmiljöer.

### Beijers motorfabrik

Beijers motorfabrik i Vimmerby grundades år 1908 av Nils August Beijer. Han kom då från Kristdala där han tillverkat motorer tillsammans med sin bror, F O Beijer. Vid Vimmerby-fabriken gjordes inledningsvis motorer av olika slag, mest råoljemotorer. Under andra världskriget producerades krigsmateriel och efter kriget främst metallbearbetningsmaskiner. Man hade mellan 10 och 30 anställda. År 1969 såldes företaget till Storebro Bruk och året efter köptes fabriken i Vimmerby av Svensk Tryckgjutning AB (familjen Hjelte). Idag finns Svensk Tryckgjutnings systerföretag zinkpressgjuteriet STIMP innovation AB i lokalerna.



Affisch för Beijers motorfabrik.



F.d. Beijers motorfabrik i Vimmerby - idag STIMP innovation AB

Miljön vid f.d. Beijers i Vimmerby är ett bra exempel på hur ett modernt företag kan inrätta sig i en äldre industrimiljö och samtidigt slå vakt om kvaliteter i kulturmiljön då man rustar och moderniserar. Byggnaderna är varsamt renoverade och förmedlar ännu med äkthet sin ålder. Verkstadsbyggnader, direktörsvilla, ritkontor och andra element som plank och alléplantering bildar tillsammans en rumsligt spännande helhet med ett högt kulturhistoriskt värde. Detta värde förstärks av att platsen samtidigt är en levande industrimiljö där man fortsätter en sekellång tillverkningsstradition.

### **Nordiska fanerfabriken**

Fabrikör Axel Ståhl som drev möbelfabrik vid Åbro startade Vimmerby Fanerfabrik år 1918. Från 1922 till 1943 tillverkades även plywood i fabriken. Under denna tid sysselsatte produktionen cirka 60 personer. År 1943 köptes fabriken upp av konsul Axel Bohman, varvid man bytte namn till Nordiska Fanerfabriken och produktionen av plywood upphörde. 1948 installerades den första fanerkniven, tidigare hade man svarvat all faner. Man var den sista kvarvarande fanerfabriken i Sverige då man i september 2009 lade ned fanertillverkningen. Företaget övergick då till att enbart handla med trä, skivprodukter och faner.

Den befintliga fabriken domineras ännu av de träbyggnader som uppfördes år 1926, efter att den första fabriken brunnit ned. Flera mindre tillbyggnader har adderats efterhand. Trots att byggnaderna i delar moderniserats och ombyggs, ger de ännu ett genuint intryck. Stora, välbevarade fabriksbyggnader i trä från 1900-talets första hälft är idag ovanliga och enbart genom detta har fanerfabriken ett ansevärt kulturhistoriskt värde. Lägg till detta att tillverkningen varit densamma i 90 år och att fanerfabriken var den i sitt slag som var längst i drift i Sverige. Fabriken är dessutom länkad till släkten Bohman, som stått bakom flera möbelfabriker och fanerfabriker i Kalmar län.



*Nordiska fanerfabriken*





*Lindbladhs smidesverkstad*



*Verkstadsaktiebolaget*



*F.d. Elektro-porslin/Installationsmaterial,  
senare bl.a. Möbelfabriken Ejdern*



*Del av Vimmerby slakteri*



*Vimmerby slakteri*



*AB Mästersöm*



*Vimmerby mejeri*



*Arla Foods Ingredients AB*

### ***Övriga industrier i centrala Vimmerby***

I samband med fältbesiktningen passerades ett antal äldre och centralt belägna industrilokaler i Vimmerby. En del av dem nyttjas ännu som produktionslokaler, men ofta för någon helt annan typ av industriell verksamhet. Andra har funnit helt nya användningar.

Särskilt värda ett positivt omdöme är dels Lindahls smidesverkstad (1902-1979) som med sina höga originalvärden och tillsammans med bostadshus och uthus förmedlar en tidsbild som man idag alltmer sällan påträffar, dels Vimmerby mejeri (1962-1991) med en tidstypisk och estetiskt medveten arkitektur. Såväl tidstypisk som uttrycksfull är också den till allaktivitetshus ombyggda konfektionsfabriken AB Mästersöm.

Tidsmässigt utanför den kulturhistoriska inventeringen, alltför ung och därför inte möjlig att direkt utpeka i detta sammanhang, är den av Arla Foods år 2005 uppförda mjölkpulverfabriken. Ändå utgör dess existens en faktor i bedömningen av de äldre mejerierna. Mjölkpulverfabriken bär vidare kommunens mejeritradition in i framtiden och har ett väl formgivet yttre, som man redan idag bör vara aktsam med. Det finns alltså all anledning att redan idag betrakta denna fabrik som en kulturmiljö.

### ***Klemmestorps tegelbruk***

Vid Klemmestorps tegelbruk i Tuna socken finns en imponerande torklada bevarad med bevarad inredning. I vattendraget finns också resterna av det vattenhjul som gav kraft till att bearbeta leran. Intill torkladan ligger ruinen av tegelugnen samt en förmodad tegelmästarbostad. Miljön vid Klemmestorp har höga kulturmiljövärden. I jämförelse med andra branscher och miljöer har den dock inte bedömts som central i kommunens industriarv. I ett länsperspektiv finns dessutom ett mer välbevarat tegelbruk i Almvik, Västerviks kommun.

### ***Ebbeshults ramsåg***

Slutligen besöktes även Ebbeshults sågverk, i Södra Vi socken. Detta sågverk är ännu i drift i mindre skala. Sågverket är ett av få sågverk i Kalmar län med ramsåg, vilket i början av 1900-talet var den dominerande sågtypen vid medelstora eller stora sågverk. Detta ger anläggningen ett särskilt kulturhistoriskt värde. Ser man till hela miljön har sågen i Gunnarsmåla, Tuna emellertid bedömts som mer intressant.



*Klemmestorps tegelbruk*



*Ebbeshults sågverk*

## Industriarvsmöte

### *Om industriarvsmötet*

Vimmerby kommuns industriarv och industrimiljöer diskuterades under ett två timmar långt möte med företrädare från Vimmerby kommun, några av hembygdsföreningarna och Stiftelsen Brukskultur (Storebro). Samtliga hembygdsföreningar i kommunen var kallade till mötet. Minnesanteckningar från detta möte återfinns som *bilaga A*.

### *Framhållna aspekter och miljöer*

Vid industriarvsmötet ansåg flera mötesdeltagare att järnbruken var de industrier som historiskt sett haft störst betydelse inom Vimmerby kommuns område. Miljön i Storebro framhölls av flest personer som den mest bevarandevärda industrimiljön.

Många mötesdeltagare betonade att jord- och skogsbruket är den viktigaste ekonomiska grunden i kommunen och att sågverksnäringen därför varit den viktigaste industrin, samt även träförädlingsföretag med Gullringshus i spetsen. Inget sågverk lanserades som bevarandemiljö, medan flera lyfte fram miljön i Gullringen som en viktig och värdefull kulturmiljö.

Några av mötesdeltagarna fokuserade på mejerinäringens betydelse i området. Ett par valde att peka ut mejeriet i Frödinge som kommunens mest bevarandevärda industrimiljö. Även Tuna mejeri nämndes i detta sammanhang. Utöver järnbruk, träindustrier och mejerier, omnämndes garverier, bryggerier, handpappersbruk och gjuterier som viktiga anläggningstyper.

### *Åtgärdsdiskussion*

Någon egentlig diskussion om vilka åtgärder som kan vidtas för att värna och vidareutveckla Vimmerby kommuns industrimiljöer kom inte att föras vid mötet. Åtgärdsdiskussionen har istället främst fått föras efter mötet och med enskilda personer (fastighetsägare, eldsjälur, fabriksinnehavare).

## Slutsatser

Masugnar, hammare, handpappersbruk och garverier är anläggningar som i äldre tider varit väl företrädna inom Vimmerby kommuns område, men idag återstår inte mycket av dessa industrier. Den enda kvarvarande byggnaden av sådant slag är garveriet vid Göreda Bro, som inte har någon inredning eller utrustning bevarad. På några platser finns fina papperbruksruiner. I Ösjöfors och i Toverum finns bostäder med direkt koppling till den forna industriella verksamheten. I Storebro finns en hel bruksmiljö med industribyggnader som uppförts för järnbrukets<sup>4</sup> mer sentida verksamheter.

---

<sup>4</sup> Med "järnbruk" avses här järnframställningen med masugnar och stångjärnshammare.

Ser man till kommunens industriella liv under 1900-talet så har det präglats framförallt av sågverksnäringen. Träförädlingar, gjuterier och livsmedelsföretag har även gjort sig bemärkta, inte minst genom stora arbetsställen som Gullringshus, Ljunghalls gjuteri och Åbro bryggeri. Det finns många äldre mejeribyggnader i kommunen, men det enda äldre mejeriet i drift finns vid ostkakemejeriet i Frödinge.

Efter avslutad fältbesiktning och genomfört möte, föreslås följande miljöer och åtgärder i första hand prioriteras. De olika miljöerna är listade utan inbördes ordning.

## **Utvalda miljöer med åtgärdsförslag**

### ***Smalspåret med kringmiljöer***

Detta arbete har inte omfattat järnvägens miljöer, vilka dock i en del andra sammanhang räknas till det industrihistoriska fältet. Den byggnadsminnesförklarade smalspårsjärnvägen mellan Västervik och Virserum har exempelvis utpekats av Riksantikvarieämbetet som en av tolv särskilt intressanta industrihistoriska miljöer i landet. Smalspåret omnämns därför här inledningsvis bland de utvalda miljöerna. Inga åtgärdsförslag kopplas dock till denna anläggning, annat än att man mot bakgrund av anläggningens höga kulturhistoriska värden, bör fortsätta att stötta smalspårsföreningarna FAS (Förvaltnings AB Smålandsbanan) och TJF (Tjustbygdens Järnvägsförening) och deras verksamhet.

### ***Storebro bruksort***

1. I olika planeringsunderlag, såsom vid en revidering av kulturmiljövårdens riksintressen, peka ut de centrala delarna av Storebro som en mycket värdefull kulturmiljö.
2. Verka för att bruksarkivet i Storebro bevaras, tillgängliggörs och nyttjas på bästa sätt.
3. Utveckla besöksmålet Storebro. Främst genom att bruksmuseet med sina unika samlingar får en mer attraktiv utställning och att museet marknadsförs på ett bättre sätt. Det är också önskvärt att museet i görligaste mån tillgänglighetsanpassas.

### ***Beijers motorfabrik/Stimp***

1. Genomföra en mindre kulturhistorisk utredning av miljön kring fabriken för att belysa olika byggnaders historiska kontext och fastställa vilka kulturmiljövärden som bör värnas.
2. I dialog med fastighetsägarna verka för att upprätta en detaljplan där dessa kulturmiljövärden värnas.
3. Genomföra en fotodokumentation av den nuvarande verksamheten. Utifrån denna och de många fina äldre fotografier som finns i kommunens bilddatabas, återberätta fabrikshistorien i en utställning och/eller en publikation.

### **Åbro bryggeri**

1. Uppmana och uppmuntra personalen vid Åbro att arbeta med historisk och samtida dokumentation av arbetet vid fabriken. Få pensionärerna att filma, fota och forska! Utforma särskilda kulturhistoriska guidningar utifrån detta.
2. Inleda en dialog med företaget om hur den fysiska miljön kring Åbro, inte minst den gamla möbelfabriken, kan tas tillvara och utvecklas som besöksmål med anknytning till företagets utåtriktade profil och nuvarande aktiviteter.

### **Johanssons sågverk (Gunnarsmålasågen)**

1. Skapa en samverkan kring sågverket i form av intressegrupp eller förening, med syfte att ansöka om olika typer av medel (bidrag, stipendier etc.) och arbeta med sågverket.
2. Inledningsvis bestämma omfattningen och ambitionsnivån på underhållet av anläggningen. Hur stora ytor behöver röjas? Vilka maskiner måste fungera? Etc.
3. Utveckla platsen som besöksmål, bl.a. med visningar/demonstrationer av driften. Ev. göra detta som en eller ett par "sågverksdagar" per år.

### **Gullringen "bruksort"**

1. Verka för ett bevarande av Gullringshus' kontorsbyggnad, som ej bör få rivas eller förvanskas. Stadfästa detta i en detaljplan.
2. Undersöka möjligheten att få Kataloghusutställningen (Jönköpings museum) till Gullringen. Komplettera utställningen med en lokal del. Kanske utforma en "guidad" vandring (m h a broschyr?) runt samhället där man kan bese olika åsmodeller av Gullringshus?

### **Mejerierna**

1. Undersöka möjligheten att forma ett skolprojekt kring kossor, mjölk och mejerier. Som en del i detta få eleverna att dokumentera sina lokala mejerier och deras historia. Detta kan bli ett samverkansprojekt mellan exempelvis: kommunen-länsmuseet-NCU-Arla foods-Frödinge mejeri (m.fl.).
2. Få miljön vid Frödinge mejeri att tas tillvara bättre – som en resurs både i marknadsföring, för anställda och besökare.

Ovanstående skall läsas som ett försök till riktlinjer för vilka miljöer och åtgärder som kan prioriteras då det gäller Vimmerbys kommuns industriarv. Utöver dessa objekt, finns naturligtvis många andra intressanta och värdefulla industrimiljöer i kommunen, varav några omnämns ovan. Andra har lämnats utanför, därför att de inte bedömts vara av lika stort industrihistoriskt allmänintresse. De kan dock vara värdefulla ur andra aspekter, exempelvis för landskapsbilden eller som del av ortsbornas närmiljö och identitet. Då det gäller kvarnar och sågverk finns inte fullgod överblick. Åtgärdsförslagen måste betraktas som en idébank, där långtifrån alla idéer kan eller kommer att genomföras.



## **INDUSTRIARVSPROJEKTET**

***Minnesanteckningar "INDUSTRIARVSMÖTE"***

***Allaktivitetshuset, Vimmerby 2009-09-17, kl. 18.00–20.00***

**Deltagare:** Lotta Lamke (LL), Kalmar länsmuseum  
Bengt Andersson (BA), Tuna  
Sven-Olof Johansson (SOJ), Tuna  
Roy Ivarsson (RI), Storebro  
Tage Molander (TM), Storebro  
Jan-Ingvar Andersson (JIA), Djursdala  
Annika Karlsson (AK), Planerings- och utvecklingskontoret, Vimmerby kommun  
Bo Klarén (BK), Planerings- och utvecklingskontoret, Vimmerby kommun  
Melanie Lipka (ML), Planerings- och utvecklingskontoret, Vimmerby kommun  
Gertove Gustafsson (GOG), Kultur- och fritidsförvaltningen, Vimmerby kommun  
Anna Olausson (AO), Kultur- och fritidsförvaltningen, Vimmerby kommun

**LL** inleder med att ställa två frågor till mötesdeltagarna (se nedan) och berättar därefter bakgrunden till arbetet med industriarvsinventeringen.

**BK** undrar vad det funnit för kriterier och avgränsningar vid inventeringen.

**LL:** kvarnar har inte tagits med för de är så många. Vill göra en särskilt kvarninventering. Valet har fallit på att lyfta fram tillverkningsindustri. Inte sådana som sysslar/sysslade med reparationer. Intressantast är de anläggningar som har utrustningen kvar, de som har en potential att visa upp en verksamhet. Det är inte alltid realistiskt att göra museum av industrimiljöerna. En del kan stå som monument över det som byggde orten eller kommunen. Även industri som är i drift tillhör vårt industriarv - inte bara arbetsmiljön utan också kulturmiljön.

Därefter besvaras de inledningsvis ställda frågorna, laget runt.

**1/ Vilken industri tycker ni är viktig historiskt sett i er kommun?**

**2/ Vilken industrimiljö tycker ni är viktigt att värna om?**

**RI:**

**1/** Storebro med bruket från järnframställning till båttillverkningen som fortfarande finns kvar. Gullringshus. Aluminiumtillverkning.

**2/** Storebro med bruk och smedsstugor.

**TM:**

1/ Jord- och skogsbruk. Järnindustrin som var viktigt även om det var små bruk. Storbros bruk. Sista tillverkningsåret på bruket var 1872. 1862 första mekaniska verkstaden i Storebro.

2/ Mekaniska verkstaden i Storebro ( och Gullringshus och Frödinge mejeri).

**AK:**

1/ Bryggeribranschen med Centralbryggeriet och Åbro bryggeri.

2/ Tuna och Frödinge mejerier.

**BK:**

1/ Mejeribranschen. Frödinge mejeri (...och hela miljön i Tuna.)

2/ Storebro.

**ML:**

1/ Frödinge, Tuna och Vimmerby mejerier

2/ Åbro bryggeri

**BA:**

1/ Tuna mejeri var förvisso den största arbetsplatsen i Tuna när den var igång.

Skogsindustrin, med sågverken och Gullringshus är dock viktigast historiskt sett.

2/ (Ösjöfors handpappersbruk borta.) Gullringen.

**SOJ:**

1/ Instämmer med föregående talare. Skogs- och lantbruk. Sågar. Träindustri.

2/ Storebro.

**JIA:**

1/ Skogsindustrin, bönderna producerade kol och tjära. Wernerträ en stor lövträdsindustri.

Pappersbruken Mariedal och Bråneholm

2/ Gullringshus. Arvet efter Pechlin som finns i Gullringen, med Vervelån och fallen. Storebro bruksmiljö. (Fängebo kvarn, Skänninge kvarn).

**AO:**

1/ Järn- och pappersframställning.

2/ Pappersbruket Bråneholm även om det är en ruin. Storebro bruksmiljö.

**GOG:**

1/ Staden mellan bryggerierna, Centralbryggeriets och Åbros gamla byggnad ej kvar.

Garverierna som växte fram i och med oxhandeln. Hos Hembygdsföreningen i Vimmerby

finns präglingsplåtar och en del redskap kvar. Garveri vid Göreda bro och på Skansen.

Wentzelholms glasbruk. Inget kvar av glasbruket, kontorsbyggnaden finns i dag i

Gästgivarehagen.

2/ ?

**BK** talade om gamla industrilokaler där duktiga entreprenörer skapar nya verksamheter. Lokalerna förändras för att passa den nya verksamheten och det ursprungliga försvinner. Ett exempel som nämns är slakteriet. **BK** tycker Arlas mjölkpulverfabrik är arkitektoniskt välbalanserad och speciell, en tidstypisk byggnad.

Tuna mejeri hade pulvermjölkstillverkning, ska enligt uppgift finnas en del inventarier kvar.

**LL** vill gärna veta mer om detta. Fin miljöö.

Frödinge mejeri bevarat. Fin miljö.

Vimmerby mejeri vid Åbro är förhållandevis orört exteriört, men ej skyddat.

Storbro mejeri från 1800-talet är privatbostad.

**LL** visar exempel från databasen för industriarvsminnen. Olika symboler för olika typer av specifika anläggningar. 257 registrerade anläggningar i Vimmerby kommun grundlagda före 1975:

- 85 trävaru- och möbelindustrier
- 78 livsmedelindustrier
- 40 verkstadsindustrier
- 12 tegel- och glasindustrier
- 11, sten-, malm- och mineralindustrier
- 10 textil- och läderindustrier
- 5 pappers- och grafiska industrier
- 5 masugnar

Störst industrier i Vimmerby kommun genom tiderna, sett till antal anställda:

- Ljunghälls 700 anställda
- Gullringshus 550 anställda
- Frödinge mejeri 180 anställda
- Åbro bryggeri 175 anställda
- Farmeks slakteri 170 anställda
- Storebro båtbyggeri 121 anställda
- Elektroporslin 120 anställda
- Storebro mekaniska verkstad 100 anställda

Ösjöfors handpappersbruk är en fin miljö men kvalificerar sig inte att vara mer i rapporten, men kommer nämnas.

Storebro är en fantastisk miljö, även nyare anläggningar värda att värna om.

Industri miljöer kommer att förändras för att fylla nya behov, men man kan slå vakt om dess karaktär och kompromissa.

Fd Beijers motorfabrik är en fantastisk miljö, känslan finns för bevarandet av exteriören. En av kommunens viktigaste industri miljöer. Idag aluminiumgjutning.

Lindblads bysmedja är en fin miljö.

Ljunghäll från 1964 platsar den i rapporten? Industrin har haft stor betydelse för Södra Vi som ort och startades före sammanslagningen av kommunen.

BK anser att det är ett typexempel för sin tid.

Ansgarius Svensson, Södra Vi. Området känns ramponerat. Vissa områden kan vara svåra att bevara. Samma grundare som till Gullringshus.

Kurt Johanssons sågverk i Tuna. Rå miljö. Ett helt fungerande sågverk med full utrustning, från tiden före datoriseringen. Inte många kvar idag, därför är det intressant. Skogs- och träindustrier har varit stort i länet. Lite miljöer bevarade.



Gullringshus kvalificerar sig inte till rapporten om industriminnen. För komplext. Stora magasin här och var. Värna om kontorshuset. Bolaget finns fortfarande kvar.

Nordiska fanérfabriken är en riktigt fin miljö. Sista fanérfabriken i Sverige, en tidsfråga hur länge produktionen kommer hålla på. LL efterlyser en dokumentation av fabriken och produktionen.

Åbro bryggeri, fin och spännande miljö. Ägarna verkar värna om sitt industriarv, de verkar måna om sina byggnader.

**LL:s** lista i dagsläget över de främsta industriarven i Vimmerby kommun:

- Nordisk Fanérfabrik
- Johanssons sågverk i Tuna
- Storebro bruksmiljö
- F d Beijers motorfabrik
- Åbro bryggeri
- Något av mejerierna, Tuna eller Frödinge

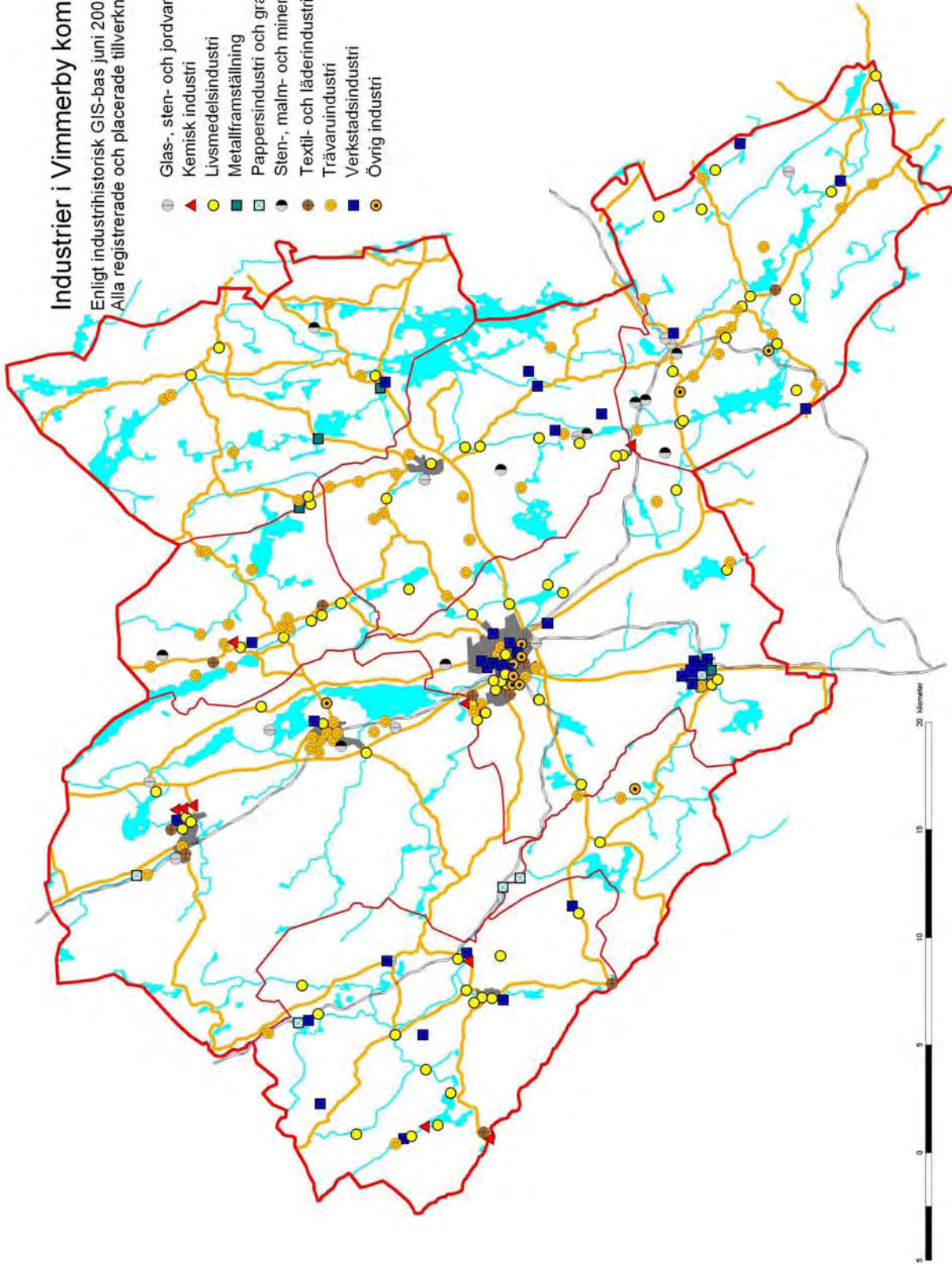
Anteckningar  
Anna Olausson

Justerade av  
Lotta Lamke

### Industrier i Vimmerby kommun

Enligt industrihistorisk GIS-bas juni 2008.  
Alla registrerade och placerade tillverkningsställen.

- Glas-, sten- och jordvaruindustri
- ▲ Kemisk industri
- Livsmedelsindustri
- Metallframställning
- Pappersindustri och grafisk industri
- Sten-, malm- och mineralätker
- Textil- och läderindustri
- Trävaruindustri
- Verkstadsindustri
- Övrig industri



Största industriföretagen  
i Vimmerby kommun  
Enligt industrihistorisk GIS-bas juni 2009

