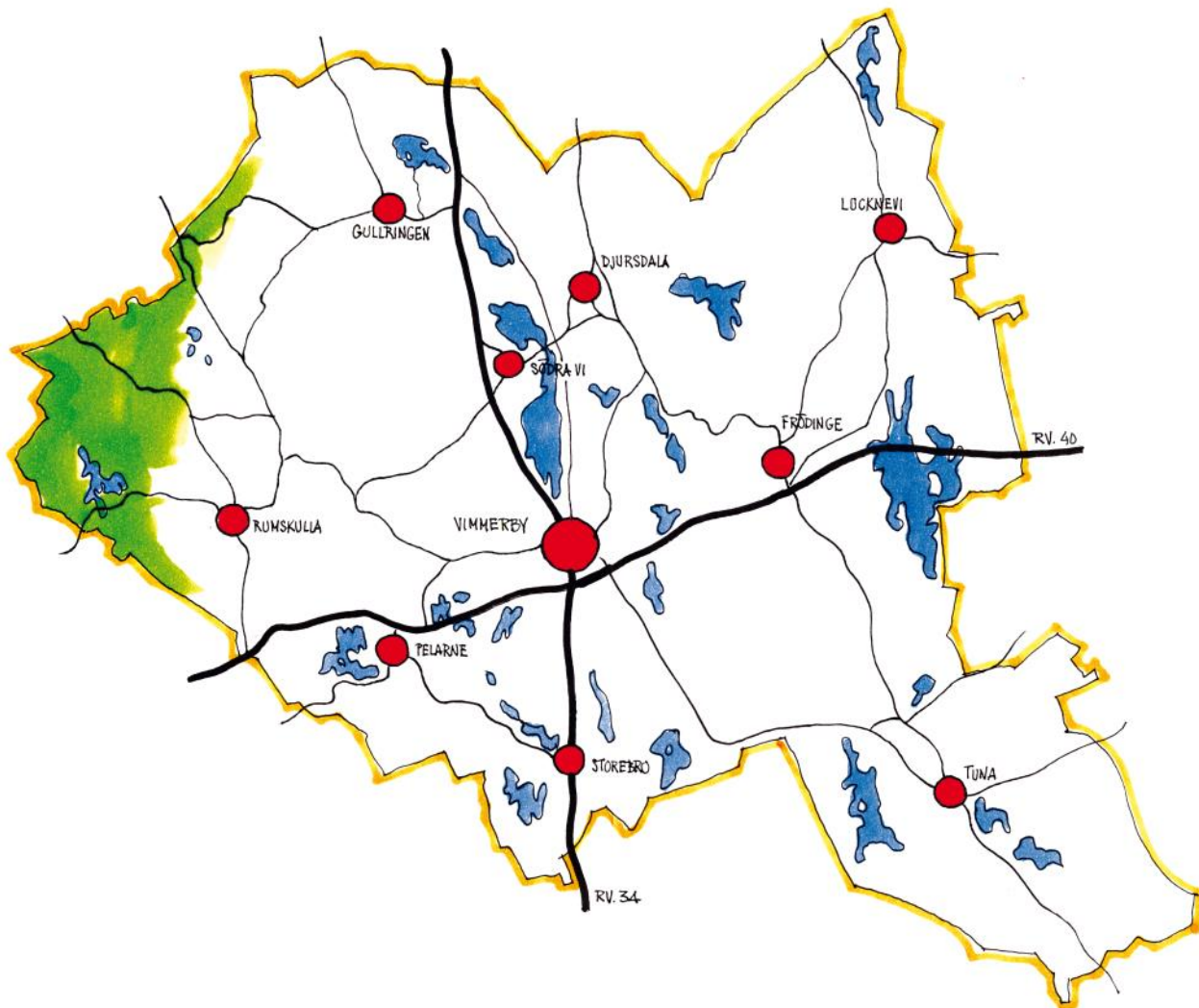


Delårsrapport
Vimmerby kommun

2019-08-31





Fakta om Vimmerby kommun

Vimmerby kommun ligger i nordvästra delen av Kalmar län och gränsar till Jönköpings och Östergötlands län.

Vi har ungefär lika långt till Stockholm, Göteborg och Malmö - mellan 300 till 350 km.

Strax utanför staden rinner Stångån som är en av få större vattendrag i Sverige som rinner norrut. Stångån har under många århundraden varit en viktig transportled.

Vimmerby är en av Sveriges äldsta städer. Från 1350 finns det dokument som omnämner stadens sigill men vi vet att platsen har varit bebodd långt tidigare. En stor vikingatida gravplats i staden är ett tydligt tecken på det.

Redan tidigt var Vimmerby känt för sitt hantverk och sina marknader. Framgångarna var till stor förtret för många omgivande städer och därför drogs Vimmerbys stadsrättigheter in av Gustav Wasa år 1532. Det dröjde nästan 70 år innan staden återfick sina rättigheter av Carl IX. Det är därför som det finns ett C för Carolus och den romerska siffran IX i Vimmerbys stadsvapen.

Marknader vet man har pågått sedan 1500-talet. Då Carl IX gav tillbaka stadsrättigheterna år 1604 skrevs det in i privilegiebrevet att staden årligen skulle hålla tre marknader. Den traditionen fortlever ännu idag. Marknader och

oxhandel är två näringsgrenar som satt sin prägel på staden och gjort den känd vida omkring. Nämnas kan att mellan åren 1727 och 1746 levererade Vimmerbys borgare 28 459 oxar enbart till Stockholm.

År 1862 bildades de kommuner som sedan blev Vimmerby kommun. De äldsta landskommunerna var relativt små och hade ofta samma gränser som socknen. Under storkommunsreformen på 1950-talet slogs flera av de små kommunerna samman till större enheter. Storkommunerna slogs år 1971 samman till nuvarande Vimmerby kommun.

Astrid Lindgren, Sveriges mest älskade barnboksförfattare föddes 1907 på gården Näs i Vimmerby. Det var på gården Näs som hon klättrade i sockerdrickstrådet och lekte i snickerboa. Det var här hon hoppade i hö och lyssnade till sagor i Kristins kök. Idag är Näs ett kulturcentrum som lockar tusentals besökare varje år. Besöksnäringen har vuxit starkt i Vimmerby kommun under de senaste åren och en stark dragningskraft är Astrid Lindgrens Värld som varje år lockar nästan en halv miljon besökare.

Vid årsskiftet 2018/2019 bodde det 15 764 personer i Vimmerby kommun, fördelat på 8 059 män och 7 705 kvinnor.

Innehållsförteckning Sidan

Fakta om Vimmerby	1
Innehållsförteckning	2
Politisk organisation	3
Styrning av verksamhet och ekonomi	4
Vimmerby kommuns organisation	5
Allmän översikt Vimmerby kommun	7
Kommunstyrelseförvaltningen	8
Våra medarbetare	11
Utvecklingsavdelningen	13
Valnämnden.....	14
Samhällsbyggnadsavdelningen	15
Barn- och utbildningsnämnden.....	17
Socialnämnden	19
Miljö- och byggnadsnämnden	21
Överförmyndare i samverkan	22
Vimmerby kommun Förvaltnings AB - koncern	23
Ekonomisk översikt	25
Resultat- och balansräkning, kommunen	27
Resultat- och balansräkning, kommunkoncern	28
Kassaflödesanalys	29
Noter	30
Driftredovisning	35
Investeringar	36
Redovisning av mål	37
Ord- och begreppsförklaringar	40
Redovisningsprinciper	41
Symbolfärgernas betydelse	41
Egna anteckningar	42

Kommunstyrelsen 2019-08-31

Kommunstyrelsen uppgift är att leda och samordna kommunens verksamhet och ekonomi. Alla ärenden som ska behandlas i kommunfullmäktige bereds först i kommunstyrelsen. Kommunstyrelsen utses av kommunfullmäktige.



Ingela Nilsson
Nachtweij (C)
Ordförande



Niklas Gustafsson (M)
1:e vice ordförande
(190812-200313)



Helen Nilsson (S)
2:e vice ordförande



Anna Svensson (C)
Ledamot



Erik Paulsson (C)
Ledamot



Bo Svensson (C)
Ledamot



Ola Gustafsson (KD)
Ledamot



Peter Högberg (S)
Ledamot

ERSÄTTARE

Peter Andrae	(M)
Tomas Peterson	(M)
Eva Berglund	(S)
Jacob Käll	(C)
Eva Svensson	(C)
Marcus Jonmyren	(C)
Torbjörn Sandberg	(KD)
Lis-Astrid Andersson	(S)
Kenneth Björklund	(S)
Peter Fjällgård	(V)
Petra Anemyr	(SD)



Daniel Nestor (S)
Ledamot



Lars Johansson (V)
Ledamot



Emil Larsson (SD)
Ledamot

Kommunfullmäktige 2019-08-31

Kommunfullmäktige är kommunens högsta beslutande organ. Här sitter 49 folkvalda politiker från sex partier som väljs vart fjärde år. Här bestäms de politiska målen för den kommunala verksamheten. Kommunfullmäktige sammanträder en gång i månaden med uppehåll under juli och augusti.



Leif Larsson (C)
Ordförande



Gudrun Brunegård (KD)
1:e vice ordförande



Lennart Nygren (S)
2:e vice ordförande

MANDATFÖRDELNING 2019-2022

Centerpartiet	14
Socialdemokraterna	13
Moderaterna	6
Sverigedemokraterna	6
Kristdemokraterna	5
Vänsterpartiet	5

Styrning av verksamhet och ekonomi

Med styrning avses samtliga åtgärder som vidtas för att påverka agerandet i en önskvärd riktning. Styrningen utgår från Vimmerby kommuns vision samt vid varje tidpunkt gällande lagstiftning, föreskrifter och nationella mål för den kommunala verksamheten.

Syftet med kommunens styrning, ledning och uppföljning är att uppnå en god ekonomisk hushållning enligt kommunallagens krav. Med stöd av de kommunövergripande målen och de ekonomiska ramarna som fastställs i budgeten styrs Vimmerby kommun.

Värdegrund

Värdegrunden beskriver vilket förhållningssätt som alla medarbetare ska bära med sig och efterleva när vi företräder Vimmerby kommun och våra verksamheter. Syftet med värdegrunden är att arbeta för engagerade medarbetare som trivs och känner stolthet över ett väl

utfört arbete samt förtroendevalda med engagemang som känner stark delaktighet och stolthet över sitt arbete i den demokratiska processen.

Målet med värdegrunden är att:

- alla medarbetare och förtroendevalda gör ett bra arbete där de aktivt bidrar till sin egen, verksamhetens och kommunens utveckling,
- att medarbetarskapet och politikerrollen präglas av lyhördhet, öppenhet, självinsikt och självförtroende, en positiv människosyn och tilltro till människors vilja att delta och ta ansvar.

De grundvärderingar som Vimmerby kommun står för har sin grund i det demokratiska systemet och formuleras i sitt genomförande i orden **ansvar**, **mod** och **fantasi**.



Ansvar

Vi har hög delaktighet, tolerans och hänsynstagande.
Vi har respekt för uppställda mål, givna ramar och fattade beslut utifrån ett helhetsperspektiv.
Vi tar ansvar för den gemensamma arbetsmiljön.

Mod

Vi är öppna inför nya tankar och har en vidsynthet inför det obekanta.
Vi vågar ta ställning/komma till beslut och att handla efter läge.
Vi kommunicerar rakt och ärligt med respekt för varandras uppgifter.
Vi bidrar till öppet klimat och motarbetar alla former av trakasserier.

Fantasi

Vi har kreativitet, hopp och framtidstro.
Vi har förmåga att se möjligheter.
Vi har förmåga till anpassning och förändring efter rådande omständigheter.

Vimmerby kommuns organisation

Vimmerby kommun är en av Sveriges 290 kommuner och är en politisk styrd organisation. De förtroendevalda har huvudansvaret för den kommunala verksamheten.

Under mandatperioden 2019-2022 styrs kommunen av en politisk koalition bestående av Centerpartiet (C), Moderaterna (M) och Kristdemokraterna (KD). Största oppositionsparti är Socialdemokraterna (S) som innehar oppositionsrollen.

Kommunfullmäktige är det högsta beslutande organet i kommunen och det är kommunens invånare som utser vilka förtroendevalda som ska sitta i kommunfullmäktige. Det gör vi i det allmänna valet var fjärde år. Kommunfullmäktige utser sedan styrelser och nämnder. De

ska sedan leda och samordna kommunens verksamheter och bereder även ärenden till kommunfullmäktige.

I förvaltningarna utförs det arbete som den politiska organisationen beslutat om. Förvaltningarna består av tjänstemän. En förvaltning lyder oftast under en nämnd men kan också lyda under kommunstyrelsen.

Inom kommunens organisation hittar du också ett antal kommunala bolag som ansvarar för sina specifika områden.

I dag är vi ungefär 1500 personer som på ett eller annat sätt arbetar inom den kommunala organisationen eller inom kommunens bolag.

<p>Kommunstyrelseförvaltning</p> <p>Kommunstyrelseförvaltningen är kommunens centrala förvaltningskontor. Kommunstyrelseförvaltningen har det yttersta ansvaret för att ta fram underlag för politiska och ekonomiska beslut.</p> <p>Avdelningarna inom kommunstyrelseförvaltningen är:</p> <ul style="list-style-type: none"> - administrativa avdelningen - ekonomiavdelningen - HR-avdelningen - samhällsbyggnadsavdelningen - utvecklingsavdelningen 	<p>Barn- och utbildningsnämnd</p> <p>Barn och utbildningsnämnden har ansvar för alla utbildningsfrågor. Inom nämndens ansvarsområde bedrivs även svenska för invandrare och samhällsorientering.</p> <p>Verksamheten består av:</p> <ul style="list-style-type: none"> - förskolor - grundskolor - fritidshem - grundsärskola - gymnasieskola - vuxenutbildning
<p>Socialnämnd</p> <p>Socialnämnden ansvarar för kommunens samlade socialtjänst.</p> <p>Ansvarar bland annat för:</p> <ul style="list-style-type: none"> - hemtjänst, trygghetslarm och matdistribution - hemsjukvård och rehabilitering - ekonomiskt bistånd och rådgivning - anhörigstöd - vård av barn och ungdom - stöd och vård vid missbruk - familjerättsliga frågor och familjerådgivning - stöd till personer med funktionsnedsättning - ärenden om alkoholserving samt försäljnings-tillsyn - kommunens mottagande av flyktingar och integrationsarbete 	<p>Miljö- och byggnadsnämnd</p> <p>Hultsfred-Vimmerby miljö- och byggnadsnämnd, en gemensam nämnd mellan två kommuner.</p> <p>Arbetar med:</p> <ul style="list-style-type: none"> - miljö- och hälsoskydd - livsmedel - bygglov - planer - kartor och mätningar

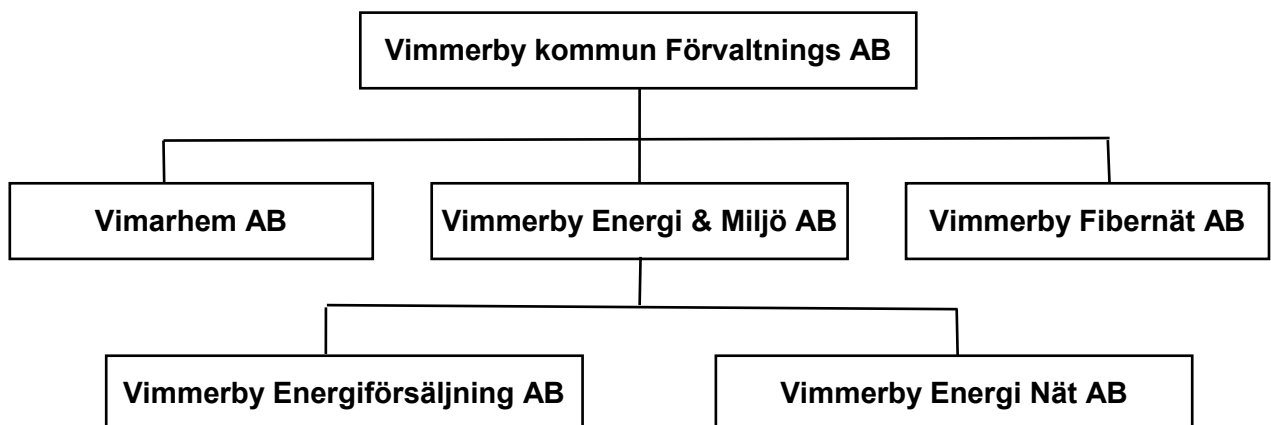


Vimmerby kommuns samverkan med andra kommuner

<p>Kommunalförbundet ITSAM</p> <p>Ansvarar för den kommunala IT-verksamhet i de sex medlemskommunerna Boxholm, Kinda, Vimmerby, Ydre, Åtvidberg, och Ödeshög. Säte i Kinda.</p>	<p>Kommunalförb.Sydarkivera</p> <p>Gemensamt digitalt arkiv med vissa kommuner i Småland, Blekinge och Skåne. Säte i Alvesta.</p>	<p>Gemens. hjälpmedelsnämnd</p> <p>Samverkan med övriga kommuner i Kalmar län kring tekniska hjälpmedel. Säte i Kalmar.</p>
<p>Gemensam inköpscentral</p> <p>Medlemskommuner är Hultsfred, Högsby, Mönsterås Oskarshamn, Vimmerby och Västervik. Säte i Västervik.</p>		<p>Överförmyndare i samverkan</p> <p>Medlemskommuner är Kinda, Vimmerby, Ydre och Åtvidaberg. Säte i Vimmerby.</p>

Kommunala bolag

Vimmerby kommun Förvaltnings AB är moderbolag i en koncern som består av tre dotterbolag och två dotterdotterbolag. Vimmerby kommun Förvaltnings AB ägs till 100 % av Vimmerby kommun.



En dag på jobbet hos Vimmerby Energi & Miljö AB

Allmän översikt Vimmerby kommun

Ekonomisk översikt

Delårsbokslutet avser tiden januari-augusti 2019.

Efter åtta månader har eget kapital ökat med 33,5 mnkr. Verksamhetens nettokostnader inklusive pensioner och avskrivningar har ökat med 38,4 mnkr i jämförelse med samma period föregående år. Fr o m 1 januari 2018 bokas aktuell semesterlöneskuld upp varje månad. Då många har tagit ut semester under sommarmånaderna så är semesterlöneskulden låg 31/8 och därmed också lägre lönekostnader. Återstående månader av året kommer semesterlöneskulden återigen öka. Tidigare år bokades förändring upp endast 31/12. Om vi skulle ha redovisat semesterlöneskulden enligt tidigare princip, alltså inte reglerat den löpande under året, så skulle resultatet ha varit 11,5 mnkr lägre nu per 31/8.

Vimmerby kommuns intäkter för skatter och statsbidrag har ökat med 19,8 mnkr jämfört med samma period föregående år.

I prognosen för hela 2019 beräknas eget kapital öka med 8,4 mnkr. Summa nämnder visar i prognosen ett driftunderskott jämfört med budget på 21,2 mnkr. Den största avvikelsen mot budget prognostiserar socialnämnden med ett underskott om 15,3 mnkr.

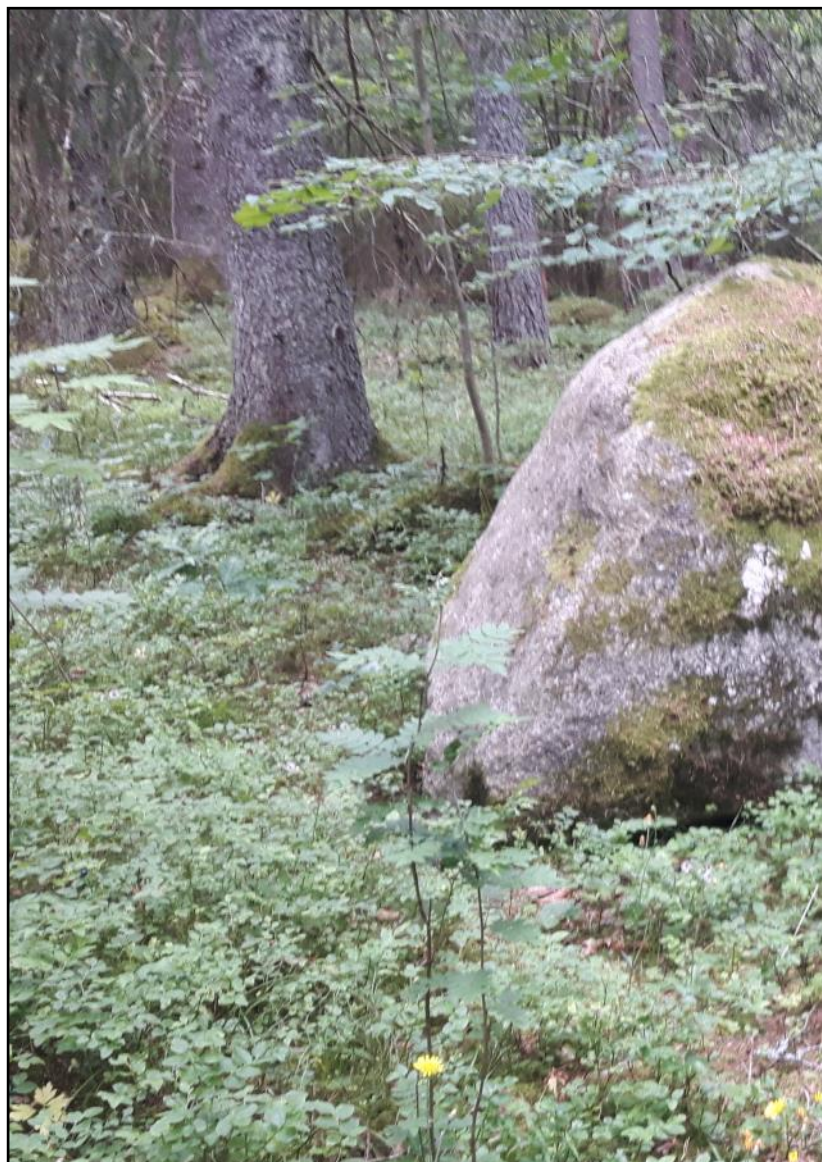
Summa skatter och statsbidrag beräknas enligt den senaste prognosen från SKL i augusti bli 0,6 mnkr högre än budgeterat.

Finansiella intäkter och finansiella kostnader beräknas till årets slut bli 12,8 mnkr respektive 1,0 mnkr bättre än budgeterat. Det vill säga, summa finansnetto 13,8 mnkr, bättre än budget.

2019 års investeringsbudget är fastställd till 80 mnkr. Under årets 8 första månader uppgår investeringsutgifterna till 33,1 mnkr och till årets slut beräknas nettoinvesteringarna uppgå till 80,3 mnkr.

Vad gäller den framtida utvecklingen av skatteunderlaget och därmed den huvudsakliga finansieringen av kommunens verksamheter bedömer Sveriges kommuner och Landsting att vi nu ser toppen av högkonjunkturen och att det nu börjar vända. Det innebär att skatteunderlagstillväxten, som har varit mycket god de senaste åren, framöver bedöms avta.

En översyn av kostnadsutjämnningen pågår och enligt de preliminära uppgifterna visar det, om förslaget går igenom från år 2020, ökade intäkter för Vimmerby kommun i storleksordningen 5 mnkr.



De historiskt låga räntorna har legat kvar på en mycket låg nivå och Riksbankens reporänta är satt till minus 0,25%.

Vimmerby kommuns skattesats är 22,36 %. Det är den högsta skattesatsen i Kalmar län och Småland. Flera kommuner i Kalmar län har aviserat om att höja skattesatsen kommande år. Likaså har region Kalmar aviserat om skattehöjning med 49 öre från och med år 2020.



VOK-skogen

Kommunstyrelseförvaltningen

Kommunstyrelseförvaltningens uppgift handlar till stor del om att stötta processer för att övriga förvaltningar med kärnuppdrag ska bli framgångsrika i sina uppdrag.

Inom kommunstyrelseförvaltningen finns avdelningar för personalfrågor, ekonomi och administration samt samhällsbyggnadsavdelning och utvecklingsavdelning. Ett uppdrag finns även på förvaltningen att samordna arbetet med att utveckla en ännu mer sammanhållen, effektiv och flexibel kommunkoncern.

Viktiga händelser under årets första åtta månader

En ny politisk organisation trädde i kraft vid årsskiftet som framförallt påverkat och påverkar kommunstyrel-

seförvaltningens arbete bl a har två nya utskott tillkommit.

Arbetet kring EU-valet i maj 2019 har gått enligt plan.

Det har skett flera viktiga rekryteringar till kommunstyrelseförvaltningen under första halvåret 2019. En viktig chefsrekrytering har slutförts, också den med lyckat resultat. Kommunens gatu- och bostadschef tillträder som samhällsbyggnadschef vid årsskiftet 2019/2020.

I början av 2019 började en ny förvaltningschef på barn- och utbildningsförvaltningen. Bostadsbolaget Vimarhem har rekryterat en ny VD som också kommer att tillhöra koncernledningen. Den nya VD:n börjar sin tjänst i mitten av augusti.

Räddningschefstjänsten blev vakant i början av året. Den kortsiktiga lösningen blev att vi köper räddningschef/säkerhetsskyddschef av Västerviks kommun.

Under hösten ska olika alternativ presenteras hur den långsiktiga lösningen kan se ut.

Kommunstyrelseförvaltningen, fortsättning från föregående sida

På grund av flera omständigheter har tidsplanen för kommunens kontaktcenter i stadshuset fått senareläggas. Den fysiska delen är planerad och klar att beställas. Bemanningssituationen är under utredning och beräknas komma upp på kommunstyrelsens sammanträde i september. Under året har vi också växlat upp vårt interna arbete med digitaliseringen i syfte att skapa mervärde för våra medborgare och effektivisera våra interna processer.

Utvecklingschefen utreder parallellt lokalisering och gränssnitt till Vimmerby turistbyrå.

HR-avdelningen går i fronten och visar vikten av ett fortsatt gott utvecklingsarbete som arbetsgivare. Det handlar om bl a om kompetensförsörjning, heltidsarbete och åtgärder för att minska sjukfrånvaron. Det elfte ledarskapsprogrammet i ordningen har startats upp och program nio har avslutat sitt program. Alla chefer har fått en utbildning i kompetensbaserad rekrytering.

Ett viktigt processarbete inom kommunkoncernen har avslutats där ansvar och roller klarlagts för det fortsatta arbetet med detaljplaner och strategiska dokument för kommunen.

Det externa bostadsprojektet Stören har slutfört etapp 1 där lägenheterna var inflyttningsklara i början av 2019. Etapp två beräknas vara inflyttningsklara i slutet av året. För ett par år sedan lade en bostadsförsörjningsgrupp fram förslag på möjliga "lucktomter" i centrala Vimmerby. Besluten som sedan följde innebär att ett 40-tal tomter nu tillskapats. Totalt ca 90 tomter med områdena Nybble och Nosshult. Under våren 2019 har vi fortsatt haft samtal med olika aktörer på marknaden.



BRF Stören

Näringslivet i kommunen fortsätter utvecklas positivt och många företag gör stora investeringar. Den nya politiska majoriteten har tillsammans med olika tjänstepersoner ökat frekvensen av företagsbesök. En studieresa för att få inspiration har skett till Mönsterås kommun som sedan decennier lyckats väl med sitt näringslivsarbete.

Vimmerby kommun har fått externa medel till "Länslitteraturen" som hamnar med bas i Vimmerby. En

litteraturutvecklare ska rekryteras och en internationell litteraturfestival planeras här i Vimmerby till oktober 2019.

Vi har under året haft ett utvecklingsråd där kommunens högsta politiska ledning och tjänstemannaledning ingår. Känslan är att utvecklingsrådet kommer ha en viktig funktion framöver i syfte att få grepp om och tillsammans kunna staka ut riktningen i gemensamma frågor som bland annat arbetsmarknad, folkhälsa, jämställdhet och integration, allt kopplat till arbetet med "Allas Vimmerby". Temat för årets första utvecklingsråd var Glokala Sverige. Kommunens hållbarhetsfrågor diskuteras nu mer frekvent. Flera beslut har också fattats i linje med det, bland annat en förtydligad inriktning vad gäller omställning av fordonsflotta, laddstolpar och solceller. Det står också klart att kommunen kommer att få tillgång till en biogasmack vid årsskiftet.

De stora nämnderna har fortsatt svårigheter att inrymma verksamheten inom respektive budgetram. På investeringssidan har diskussioner fortsatt och prioriteringar kvarstår om var satsningar ska ske utifrån vårt behov och vår ekonomiska betalningsförmåga inom kommunkoncernen. Det låga ränteläget kvarstår samt att vi påverkas av statens styrning genom generella och riktade statsbidrag. Kommunfullmäktige fattade i juni beslut om ramar 2020. Ett anpassningsarbete tar nu vid på såväl drift- som investeringssidan om verksamheten ska kunna inrymmas inom ram 2020.

Vimmerby kommun finns med i kommunalförbundet ITSAM som levererar support och drift av IT till sex kommuner. Ett utvecklingsarbete pågår kring förtydligande av roller, ansvar, ambitionsnivåer samt kring fördelningsprincip mellan medlemskommuners anslagsfinansiering.

Vimmerby fiber har kommit igång med sin verksamhet och planerar utbyggnad först med prioritet så vi når fastigheter inom kommunkoncernen i våra kransorter.

Det länsgemensamma kommunförbundet och Region Kalmar har under året kommit igång i ny regi med ny mötesstruktur tex på viktiga frågor som diskuterats och som nu finns ute på remiss handlar om handlingsprogram för infrastruktur och transporter. Vimmerby kommun har beviljats medfinansiering till tillfällig infart in på Krönsmön där även en visningsväg är på gång.

Investeringar

Enligt prognos kommer hela den beviljade investeringsramen på 80 mnkr att realiseras till årets slut. Utfallet för årets första åtta månader är 33 mnkr.

Sammanfattande kommentarer kring det ekonomiska utfallet januari – augusti, jämförelse med föregående år

(Centrala förvaltningen)

Utfall 190831 för Central förvaltning är -38.715 tkr och utfall 180831 var -34.711 tkr. Skillnaden beror till stor del på nya verksamheter som kom över från utvecklingsavdelningen till centrala enheten.

Sammanfattande prognos för helåret

(Centrala förvaltningen)

Prognosen för 191231 visar ett utfall på -64 908 tkr vilket är 6 176 tkr bättre än budgeten. Överskottet beror till stor del på det centrala löneanslaget samt lägre kostnader för verksamhetssystem, försenade projekt samt vakanta tjänster.

Förväntad utveckling

Det politiska visionsarbetet har kommit igång på ett positivt sätt och kommer nu ut på en remissrunda. Till grund för visionsarbetet ligger de dialogmöten som arrangerades i projekt SLUS, där över 200 medborgare från hela Vimmerby kommun deltog. Vi kommer givetvis också att fortsätta utvecklingsarbetet kring att stärka den lokala attraktionskraften och internt i organisationen kommer det fortsatt göras satsningar på våra medarbetare och ledare. Parallellt kommer kommunens styrmödel att uppdateras.

Ekonomisk hållbarhet, kompetensförsörjning, infrastruktur och bostäder är även fortsatt prioriterade frågor inom kommunen. Vi behöver bli satsa på vuxenlärandet i allmänhet för att underlätta matchning mellan behov och tillgång av arbetskraft tex så startar en förskollärarytbildning till hösten samt en utbildning till CNC-operatör. Under 2019 har kommunens invånarantal fortsatt att öka något och vi är nu 15 750 invånare. Det ställer också

krav på fler bostäder. Därför måste dialogen med olika marknadsaktörer som är intresserade av att investera i nya bostäder i kommunen fortsätta prioriteras eftersom det kommunala investeringsutrymmet är begränsat. Inom kommunkoncernen planeras det för omfattande investeringar under 2019 och 2020. Till exempel kan nämnas en ny förskola, tillskott av platser inom vård- och omsorgsboende och hyreslägenheter med en gruppboende inkluderad samt att det finns många frågeställningar kring grundskolas struktur i Vimmerby där en förstudie ska tas fram.

En av de allra viktigaste frågorna för oss att ständigt hålla koll på och ständigt vidareutveckla är naturligtvis hur medborgarna upplever och uppfattar våra tjänster. Likaså att vi följer resultatnivåer inom skola och omsorg, näringsliv, miljö och bygg med mera och utifrån de resultaten arbeta med ständiga förbättringar, det vill säga uppsikt över ekonomiska resultat och volymförändringar kopplat till kvalitet.

Internt i kommun kommer vi under 2019 och 2020 bland annat att växla upp arbetet kring digitalisering i syfte att effektivisera våra processer och vårt arbete. Bra e-tjänster ska skapa en enklare vardag för medborgarna och frigöra tid för att kunna kvalitetssäkra och utveckla de tjänster vi tillhandahåller.

Nationellt händer mycket inom områden som civilt försvar m m. En säkerhets- och trygghetsorganisation behöver arbetas fram där räddningstjänstens verksamhet utgör bas.

Den 1 januari 2020 blir Barnkonventionen lag.

Förberedelser har startats upp för att ta fram en ny översiktsplan som ska vara klar år 2022.

Målen 2019

Se redovisning av målen på sidan 37.



Foto: Jenny Andersson

Våra medarbetare

Vimmerby kommun är största arbetsgivaren i kommunen med 1.334 tillsvidareanställda medarbetare. Kompetensförsörjning och arbetsmiljöfrågorna är de frågor som fortsätter vara i fokus. Vårt mål är att vara en attraktiv arbetsgivare.



Kompetensförsörjningsfrågan är ständigt i fokus och vi har som alla kommuner i Sverige svårt att rekrytera personal med rätt kompetens till flera olika befattningar.

Vimmerby kommun har under ett antal år haft stigande sjuktal. Vid en analys av sjukfrånvaron ser vi att den psykiska ohälsan ökar. Vi deltar i ett ESF projekt "4ESS" tillsammans med Ljungby kommun, Torsås kommun, Försäkringskassan, Arbetsmiljöverket och Hälsocentralen i Vimmerby. Syftet med projektet är att hitta samarbetsformer och strukturer för att arbeta tillsammans med tidig rehabilitering. Projektet pågår fram till 31 januari 2020.

Vi ser att kommunens personalarbete spretar och därför behöver vi tillsammans arbeta fram en gemensam strategi för oss som arbetsgivare med utgång från en personalidé. Det pågår mycket bra arbete i förvaltningsarna som vi ska ta vara på och utveckla framåt så vi når en gemensam personalpolitik i Vimmerby kommun. Alla som arbetar i Vimmerby kommun måste ses som vår viktigaste resurs och ambassadörer för vår arbetsplats.

HR-avdelningen

HR-avdelningen fortsätter att utbilda chefer i arbetsrätt, löneöversyn, rekrytering och rehabilitering. Under varen har vi genomfört en arbetsmiljöutbildning för våra nya chefer och nya skyddsombud, vi har introducerat alla chefer i metoden Kompetensbaserad rekrytering med hjälp av Malin Lindelöw vid ledarforum i maj månad och vi har också tagit ett nytt omtag om lönebildningsarbetet i form av lönekartläggning och framtagandet av lönepolitiska riktlinjer. Vi reviderar vår rehabiliteringsprocess och vårt samverkansavtal, samt arbetar med att kvalitetssäkra den löneadministrativa processen. Vårt omfattande ledarutvecklingsprogram som samtliga chefer deltar i fortsätter och det är en viktig del i kommunens arbete.

Likaså fortsätter Ledarutveckling över gränserna där kommunen återigen skickat tre medarbetare på utbildning. Arbetsmiljöverket och HR-chefen har också informerat/utbildat KF och KS ledamöter i vilket arbetsmiljöansvar man har som politiker.

HR:s resurser är knapphändiga för en kommun i vår storlek. Vi arbetar idag mer reaktivt än proaktivt, dvs. mer personaladministrativt än med värdeskapande HR. Det vi ser är att vi måste förflytta arbetet (transformera) till ett mer värdeskapande arbetsätt som är tydligt kopplat till den vision, mål och strategier kommunen har. Vi måste arbeta mer proaktivt med våra mänskliga resurser – **medarbetarna**. För att möjliggöra ett värdeskapande HR-arbete behövs mer personalresurser på HR.

Kompetensförsörjning

Antalet tillsvidareanställda har minskat under det senaste året och andelen heltidsanställda har ökat. Under 2019 ökade även andelen vikariat och allmän visstidsanställningar.

Tillsammans med övriga kommuner i Sverige har Vimmerby kommun svårt att rekrytera inom vissa yrkesområden. Vi behöver fler behöriga lärare, forskollärare, sjuksköterskor, socialsekreterare och chefer, samt andra tjänster som kräver en viss expertkompetens som exempelvis inom det tekniska området.

För att vi ska lyckas försörja verksamheten med kompetens framöver behöver vi påbörja arbetet med att ta fram en kompetensförsörjningsstrategi utifrån "ARUBA modellen", dvs. en strategi för hur vi Attraherar, Rekryterar, Utvecklar, Behåller och Avvecklar medarbetare. Vi måste kunna attrahera medarbetare med rätt kompetens. Då kan vi rekrytera medarbeta-

re som matchar nuvarande och framtida kompetenskrav. Dessutom måste vi utveckla befintliga medarbetare och ledare så att de klarar dagens arbetsuppgifter och morgondagens utmaningar. Sedan måste vi satsa på att behålla talanger och nyckelpersoner inom verksamheten. I de fall som medarbetare inte längre kan eller vill bidra så måste de avsluta sin anställning och få ett värdigt slut.

Vi behöver kartlägga kompetens, titta på kompetensbehovet framåt och sedan genomföra en gapanalys för att se var och vilka åtgärder vi behöver göra. Vi behöver se över och kvalitetssäkra vår rekryteringsprocess och fortsätta arbeta för att införa metoden kompetensbaserad rekrytering.

Arbetsmiljö

Generellt behöver vi arbeta mer proaktivt för att nå en bra arbetsmiljö på alla våra arbetsställen. Vi ser allvarigt på kommunens ökade sjuktal och HR behöver kunna ge stort stöd inom arbetsmiljö och hälsa. Vi ser att vi behöver förstärka det operativa stödet till våra ledare och samtidigt kvalitetssäkra vårt systematiska arbetsmiljöarbete och rehabiliteringsarbete. Under hösten 2019 och våren 2020 kommer vi utöka systemstödet Adato med två moduler "Lisa" och "Sara" för att säkra tillbudsrapporteringen, arbetsskaderapporteringen och systematiken i arbetsmiljöarbetet.

Den totala sjukfrånvaron var vid halvårsskiftet 2019 7,4 %.





Kulturskolan med danspedagog Jennie Leander Lilja i förgrunden

Utvecklingsavdelningen

I Utvecklingsavdelning ingår verksamheterna Kulturskolan, Fabriken, folkhälsa, barnkonventionen, fritid och anläggningsverksamhet, näringslivsenhet, SLUS/Allas Vimmerby, internationaliseringsfrågor samt en del turistbyråverksamhet.

Viktiga händelser under årets första åtta månader

Näringslivsenheten har under de åtta första månader av året haft stort fokus på projektet SLUS/Allas Vimmerby och arbetat fram planer för att implementera strategierna både internt inom kommunen samt inom våra 10 tätorter, allt i syfte för att stärka den lokala attraktionskraften – det arbetet fortsätter under hösten. Vi har haft gemensamma möten med utvecklingsgrupperna inom ramen för Allas Vimmerby för att utöka medborgardialogen.

Regelbundna möten har genomförts med våra kollegor i Hultsfreds kommun både inom näringslivsdelen och fritidsdelen.

Vi har öppnat upp för ett utökat samarbete med våra kollegor i Eksjö kommun – där vi bland annat har diskuterat frågor rörande turistbyråverksamheten, rekrytering samt Medflyttar-service.

Vi har genomfört ca 35 st företagsbesök inom Vimmerby kommun samt i regionen i syfte att förbättra dialogen med näringslivet.

Samtliga tomter på Ceos är sålda.

Första numret av magasinet "Vimmerby tre sex fem – Allas Vimmerby" har distribuerats.

Marknadsföringen av Krönsmon har inletts med 2 st

fast monterade skyltar placerade längs med rv 23/34, marknadsföringsinsatserna kommer att öka under hösten 2019.

Fritid och anläggning har under året varit engagerad i frågor kring nya avtal och förenings- och fritidsfrågor. Arbetet med att implementera Ernst & Young-utredningen har pågått under första delen av 2019 och detta genom att en projektmedarbetare har anställts. Ett stormöte med våra föreningar har genomförts med ca 45 deltagande föreningar. Arbetet med Mötesplatserna går vidare, en mötesplatssamordnare har anställts på 50%. Vi har genomfört ett grundarbete för Sport och fritidsbiblioteket vilket sattes i operativ funktion på utvalda badplatser under sommaren. Vi har haft en pensionsavgång – den tjänsten är tillsatt.

Vimmerby kommun har haft besök från Uganda inom ramen för Mukono-projektet. Nationaldagsfirandet genomfördes traditionsenligt under ledning av Fabriken. Vi har varit representerade på Globträdkonferensen i Nairobi.

Kulturskolans verksamheter har haft flera framträdanden under året, Kulturskolans fysiska miljö har genomgått/genomgår en större renovering. Kulturskolans dansprofil har rekordmånga sökande.

Sammanfattande kommentarer kring det ekonomiska utfallet januari – augusti, jämförelse med föregående år

Nettokostnader för utvecklingsavdelning under den här perioden uppgår till 18,2 mnkr jämfört med 19,1 mnkr som var förra året. Skillnaden utgörs dels av förändringar inom verksamheterna, Bibliotek och flertalet andra verksamheter flyttade från utvecklingsavdelningen till administrativa avdelningen under februari månad förra året. De kostnaderna bär inte utvecklingsavdelningen 2019.

Sammanfattande prognos för helåret

Prognosen efter augusti månad visar att utvecklingsavdelningen klarar budgeten inom befintlig ram.

Förväntad utveckling

Näringslivsenheten fortsätter arbetet med SLUS/Allas Vimmerby samt arbetet med att förbättra dialogen med näringslivet i Vimmerby kommun. Avtal kring Ceosvallen och namnfrågan har slutförts och en pylon ska uppföras. Fortsatt arbete sker under hösten avseende Barnkonventionen. Vi fortsätter att utveckla vårt arbete inom ramen för Kultur och Fritidsutskottet. En litteraturfestival "Vimmerby berättar" kommer att hållas under oktober månad 2019

Målen 2019

Se redovisning av målen på sidan 37.



Första numret av magasinet "Vimmerby tre sex fem – Allas Vimmerby" har distribuerats.

Valnämnden

I varje kommun ska det finnas en valnämnd med ansvar för att planera och genomföra allmänna val till riksdag, landsting och kommun samt val till Europaparlamentet. Valnämnden ansvarar också för att planera och genomföra folkomröstningar och eventuella extra val till fullmäktige.

För att kunna genomföra sitt uppdrag behöver valnämnden en valadministration bestående av ett valkansli med valsamordnare och administratörer samt knappt 100 röstmottagare fördelade på de tretton valdistrikten.

Viktiga händelser under årets första åtta månader

Genomförande av omval Falun kommun den 7 april och EU-valet den 26 maj. Uppföljning av valen har redovisats valnämnden på det sista sammanträdet den 18 juni.

Sammanfattande kommentarer kring det ekonomiska utfallet januari – augusti, jämförelse med föregående år

Det är svårt att jämföra utfallet för januari-augusti 2019 med motsvarande period 2018 på grund av att EU-valet är på våren och det allmänna valet är på hösten. Utfallet

för perioden 2019 är -426 tkr, medan motsvarande utfall för 2018 är +145 tkr.

Sammanfattande prognos för helåret

Prognosen visar ett överskott på 245 tkr mot budget. Överskottet beror på lägre kostnader för bland annat arvoden samt övriga köpta tjänster som tex konsulter samt högre ersättning från staten.

Förväntad utveckling

Valnämndens och valkansliets arbete startar igen hösten 2021 inför det allmänna valet 2022.



Samhällsbyggnadsavdelningen

Samhällsbyggnadsavdelningen ingår i kommunstyrelseförvaltningen och är stöd- och servicefunktion till kommunens kärnverksamheter. Avdelningen består av fastighetskontoret, gatukontoret, räddningstjänsten samt enheterna för kost och lokalvård.

Viktiga händelser under årets första åtta månader

Gatukontoret fick i maj månad en ny driftchef på plats efter ett års vakans. Arbetet med förnyelse av den äldre maskinparken har fortgått.

Mätningar av tallrikssvinn på Astrid Lindgrensskolan, Vimarskolan och Gymnasiet visar på ett minskat svinn med hela 23 %. Vidare har kostpersonal genomgått utbildning i inriktning mot ekologiskt och mera grönt samt även utbildning i konsistensanpassad mat. Leverans av kylportioner avsedd för hemmaboende i Hultsfreds kommun fortsätter.

Svårigheter med att tillsätta personal vid ordinarie personals frånvaro på lokalvård. Lokalvården har fortsatt utbildningen för personal som saknar SRY. Utbildningen utförs i egen regi.

Fastighetskontoret arbetar med investeringsprojekten enligt plan. Ett nytt elavtal trädde i kraft under våren.

Räddningschefen har under våren avslutat sin anställning. Som en interimslösning har Vimmerby ingått i ett samarbetsavtal med Västervik. Räddningschefen i Västervik tjänstgör fram till årsskiftet även i Vimmerby som räddningschef och säkerhetsskyddschef.

Åtgärder och ombyggnation i linje med satsningen på friska brandmän samt ny tvätthall pågår och enligt plan

kommer arbetena att färdigställas under nästa budgetår. Rekrytering av deltidbrandmän har fått en positiv vändning. Under året har hittills åtta nya deltidbrandmän rekryterats.

Sammanfattande kommentarer kring det ekonomiska utfallet januari – augusti, jämförelse med föregående år

Nettokostnaderna för årets första åtta månader uppgår till 70 mnkr, vilket är 1 mnkr lägre än under samma period föregående år.

Föregående år, 2018, inleddes med rikliga mängder snö, vilket efterföljdes av en extremt varm och torr sommar. Vädret i år har hittills varit mer gynnsamt för samhällsbyggnadsavdelningens verksamheter, vilket resulterat i betydligt lägre kostnader för såväl vintervårhållning som för räddningstjänstens insatser. Antalet larm till räddningstjänsten är 60 färre än under samma period förra året.

Vidare har räddningstjänsten haft ett trängande behov av nyrekrytering av deltidbrandmän. De rekryteringsinsatser man genomfört har fallit mycket väl in, men medför också höga utbildningskostnader som inte ryms inom budget. Det nya löneavtalet för deltidbrandmän som trädde i kraft under våren innebär dessutom en betydande ökning av personalkostnaderna.

Kostnaderna för el, trafikbelysning och industriavtal är markant högre än föregående år. Antalet serverade portioner inom kostenheten ligger på ungefär samma nivå som föregående år, men kostnaderna för livsmedel fortsätter att öka. Även reparations- och underhållskostnaderna för maskiner har fortsatt att öka.

Sammanfattande prognos för helåret

Samhällsbyggnadsavdelningens prognos för helåret är ett underskott mot budget på 1,95 mnkr. Störst underskott prognostiseras inom räddningstjänsten, kostenheten, gatukontoret samt för industriavtal. Inom räddningstjänsten är det främst utbildningskostnaderna som överstiger budget, inom gatukontoret främst trafikbelysningen. Mark- och exploateringsverksamheten, skogen samt bostadsanpassningar förväntas resultera i överskott mot budget. Även personalkostnader prognostiseras bli lägre än budget.

Förväntad utveckling

Räddningstjänsten kommer under hösten lägga fram förslag på ny organisation. Den nya organisationen ska även klara av uppgifterna avseende trygghet, säkerhet och civilt försvar.

Framåt kommer gatukontoret att arbeta med effektiviseringar i form av digitaliseringar.

Lokalvården kommer fortsätta utbildningen för personal som saknar SRY. Utbildningen utförs i egen regi.

Fastighetskontoret kommer att rekrytera fastighetsingenjör/teknisk förvaltare. Arbetet med Kulturskolan kommer att avslutas under året. Investeringarna på Astrid Lindgrenskolan, ishallen, brandstationen och Vimarskolan pågår och kommer att fortsätta även nästa budgetår. Arbetet med att utreda behovet av skollokaler pågår. Det pågår även utredning och projektering för förskolan i Nybble och utbyggnad av äldreboendet i Södra Vi.

Energiprojekt inlett.

Industriavtalen upphör per siste december 2019.

Målen 2019

Mål saknas i den tagna budgeten för 2019.



Mätningar av tallrikssvinn på Astrid Lindgrensskolan, Vimarskolan och Gymnasiet visar på ett minskat svinn med hela 23 %.



Barn- och utbildningsnämnden

Barn- och utbildningsnämnden har ansvar för alla utbildningsfrågor från förskola till högskola. Inom nämndens ansvarsområde bedrivs även svenska för invandrare och samhällsorientering.

Viktiga händelser under årets första åtta månader

- PRAO har återinförts med ett positivt resultat.
- Utökad undervisningstid för eleverna i grundskolan.
- En stadiindelad timplan införs i grundskolan.
- Arbetet med skolans digitalisering omfattar alla skolformer
- CAMPUS bedriver hösten 2019 förskolläraryrket på plats i Vimmerby.
- Ny mandatperiod och ny nämndsammansättning.
- Ny reviderad läroplan för förskolan börjar gälla från 1 juli 2019.
- Påbörjad planeringsprocess för nybyggnation av både ny förskola och skola.
- Genomförd basinspektion av skolinspektionen med åtföljande åtgärder och uppförda rutiner.
- Utökad formell samverkan med socialtjänsten utifrån revision om ungas psykiska ohälsa.
- Läsa-skriva-räkna garantin införs fr.o.m 1 juli 2019.
- Införd elevpeng på grundskolan gällande budget 2020.
- Utbildningsplikt på vuxenutbildningen för nyanlända infört fr.o.m 1 januari 2019.

Elevökningarna inom förskoleklass/grundskola har minskat under det senaste läsåret och från 2016 till

2019 har antalet elever ökat med 131 st. Dock om vi tittar till prognosen framåt så kommer elevtalet fortsatt att ligga på en förhållandevis hög nivå, och minskningen nuvarande läsåret är en tillfällig nedgång och ej starten av ett nytt mönster.

Grundskolans och fritidshemmens lokaler i Vimmerby tätort är för trånga och till viss del undermåliga och något måste göras åt grundskolans och fritidshemmens lokaler i Vimmerby tätort.

Antalet förskolebarn kommer troligen att ligga ganska stabilt under 2020, efter några års kraftiga ökning. Det finns fortfarande ett stort behov av en ny förskola i Vimmerby tätort med plats för 120 barn samt utöver det möjlighet till barnomsorg på kvällar och nätter.

Sammanfattande kommentarer kring det ekonomiska utfallet januari – augusti, jämförelse med föregående år

Nämndens ekonomiska nettoutfall för perioden januari-augusti 2019 är 225,6 mnkr och motsvarande siffra för 2018 var 222,6 mnkr. I första hand beror nettokostnadsökningen på volymökningar inom grundskola, fritidshem och grundvux.

Vi har ökade sjuktal inom grundskolan. Löneökningar för alla våra verksamheter förutom skolsköterskor vars löneavtal ej är klara.

Sammanfattande prognos för helåret

Barn- och utbildningsnämndens verksamheter beräknas överskrida budgeten med 11,0 miljoner kronor (3,2 % av nettobudgeten). Nettobudgeten för 2019 är 347,9 mnkr.

Förskolan har en nettobudget på 85,3 mnkr och kan komma att redovisa överskott med 1,1 mnkr när mer intäkter flyter in än beräknats. Då ingår pedagogisk omsorg i kostnaderna. Antalet förskolebarn har minskat något i förhållande till 2018. Personliga assistenter kostar mer än budget då fler barn är i behov av stöd.

Gymnasieskolan kan komma att redovisa ett sammanlagt underskott på 2,9 mnkr. Interkommunal ersättning för fler elever i andra kommuner samt färre i Vimmerby gymnasium ger oss en beräkning av IKE på minus 4,2 mnkr för 2019. Färre nyanlända än tidigare år gör att bidraget från Migrationsverket minskar.

Grundskolan tillsammans med förskoleklassverksamheten har en nettobudget på 151,4 mnkr och kan komma att redovisa ett nettounderskott på 5,1 mnkr vid årets slut. För att täcka IT-kostnader har man använt resurser ämnade för undervisning. Det är fler elever i verksamheten. Statsbidrag täcker upp de nyanländas del men inte övrigas. Antalet elever med behov av extra stöd växer och stora delar av underskottet beror på ökade kostnader för elevassistenter.

Fritidshemsverksamheten beräknas överskrida budgeten med 1,3 mnkr när den stora volymökningen i grundskolan påverkar fritidshemmen.

Särskolans nettobudget på 6,7 mnkr kan överskridas när flera elever utreds för placering på särskolan.

Vuxenutbildningen klarar inte budgeten när antalet elever i grundvux ökar samtidigt som staten ändrar regler så att vuxenutbildning inte kan vägras någon. De riktade statsbidrag som tidigare finansierade den verksamheten har nu omvandlats till ett generellt statsbidrag till kommunen. Underskott med 2,4 mnkr.

Övriga verksamheter såsom Campus Vimmerby, gymnasiesär, och gemensam administration klarar budgeten tillsammans.

Förväntad utveckling

Förskolan:

I förskolans reviderade läroplan lyfts de ökade kraven kring digitalisering. Utbildningen ska ge barnen förutsättningar att utveckla adekvat digital kompetens genom att ge dem möjlighet att utveckla en förståelse för den digitalisering de möter i vardagen. Förskolorna i Vimmerby behöver utöka antalet digitala hjälpmedel samt erbjuda en variation på digitala hjälpmedel.

Det finns även en oro kring kompetensförsörjningen i förskolan. Antalet utbildade förskollärare sjunker och vi har svårt att rekrytera förskollärare till våra förskolor.

Det är framförallt ytterområden som vi ser svårigheten att behålla och rekrytera medarbetare.

Grundskolan:

När det gäller grundskolan så har utvecklingen med kraftigt ökat elevantal i skolan till viss del fortsatt. Vi kan under läsåret 2019/2020 se en viss avmattning, men det kommer att vara ett fortsatt högt tryck (främst i Vimmerby) av elever inom F-9 den kommande 3-årsperioden. Elevökningen i grundskolan ställer stora krav på utökade skollokaler i Vimmerby tätort.

Läsa-skriva-räkna garantin börjar gälla fr.o.m juli 2019. Kartläggning av elevernas kunskaper i förskoleklass kommer att se genom materialet "Hitta språket och Hitta matematiken" under hösten 2019 för samtliga elever. Kopplat till garantin ska även ett obligatoriskt bedömningsstöd användas för elever i åk 1. Bedömningsstödet gör att vi tidigt kan identifiera elever som riskerar att få, eller som redan har, läs- och skrivsvårigheter.

Revidering av kurs- och ämnesplaner pågår. Om regeringen fattar beslut kring det, så kommer de reviderade planerna att träda i kraft hösten 2020. Då kommer det att innebära ett arbete på skolorna med implementering av de nya kurs- och ämnesplanerna.

Inför budgetarbetet 2020, så har förvaltningen infört en elevpeng på grundskolan. Syftet med det är att rektorerna skall få bättre verktyg att ta fram detaljbudget för verksamheten, samt följa upp det ekonomiska utfallet under året. Mer fokus kommer under 2020 att läggas på ekonomi vid avstämningar med respektive chef.

Till sist så kommer samverkan med socialförvaltningen att öka under 2020. Via revisionen om psykisk ohälsa för barn och ungdomar, så har samverkan mellan förvaltningarna förbättrats, vilket gynnar våra elever och deras kunskapsutveckling.

Gymnasiet och Vuxenutbildningen:

Den 1 juli 2019 trädde förändringar i skollag och förordningen ikraft, vilket innebar att fler elever blir behöriga till gymnasiestudier via programriktat val. Det kommer att ställa nya krav på gymnasieskolans organisation och det stöd elever har rätt till för att nå målen. Fler nyanlända elever antas till nationella program och behovet av studiestöd och undervisning på modersmålet ökar.

Det pågår en förnyelseprocess kopplat till yrkesprogrammets innehåll och teknik, vilket kommer att leda till behov av reinvesteringar, framförallt kopplat till maskinparken.

Rätten till komvux och utbildningsplikt för nyanlända innebär att antalet studerande fortsätter att vara högt inom vuxenutbildningen.

Målen 2019

Se redovisning av målen på sidan 38.



Socialnämnden

Socialnämnden ansvarar för äldreomsorg, hälso- och sjukvård, omsorg för personer med funktionsnedsättning samt individ- och familjeomsorg.

Viktiga händelser under årets första åtta månader

Den nya lagen om samverkan vid utskrivning från slutenvården har gällt från 1 januari 2018 och innebär att kommunerna, tillsammans med primärvården, snabbare tar emot personer som skrivs ut från sjukhus. Det har fortfarande under 2019 krävts ett starkt fokus på förändrat arbetssätt, samverkan och nya rutiner och socialförvaltningen har även 2019 inte haft några betalningsdygn för personer som är kvar på sjukhus.

Socialnämnden har under våren 2019 fattat beslut om att avveckla stödboende för ensamkommande barn och ungdomar till hösten 2019 eftersom antalet ungdomar minskar ytterligare.

Inom individ- och familjeomsorgen ökade i början av året inströmningen av anmälningar om barn som misstänks fara illa. Barn och familjeenheten förstärktes med en socialsekreterartjänst under våren.

Socialnämnden har under våren fattat beslut om att införa arbetskläder med cirkulationstvätt, vilket kommer att upphandlas under hösten 2019.

Förberedelsearbete för att kunna införa heltidsarbete som norm inom hemtjänsten har pågått under hela året.

Sammanfattande kommentarer kring det ekonomiska utfallet januari – augusti, jämförelse med föregående år

Delårsbokslutet visar ett underskott på 9 827 tkr och det är 15 793 tkr sämre än föregående år. Den stora skillnaden beror på minskade intäkter från Migrationsverket och minskade statsbidrag till äldreomsorgen.

Inom individ- och familjeomsorgen återfinns ett överskott på 4 444 tkr och som beror på intäkter från Migrationsverket för mottagande av flyktingar. Placeringar av missbrukare, barn och ungdomar samt behovet av konsulter från bemanningsföretag ger underskott.

Äldreomsorgen redovisar ett underskott med 5 205 tkr. Underskottet ligger främst inom vård- och omsorgsboende och korttidsvården och största orsakerna är statsbidrag som upphörde till 2019 samt ett enskilt ärende. Det pågår ständigt ett arbete med bemanningsplanering för att anpassa verksamheten till budgetramarna. Kostnaderna för äldreomsorg har minskat successivt och ligger nu på en mycket bra nivå i jämförelse med andra kommuner.

Inom verksamhetsområde funktionshinder finns ett underskott med 6 047 tkr. Orsakerna till det är en sedan flera år ökad efterfrågan på LSS-insatser och fler brukare utan motsvarande anpassning av budgeten. Ökade krav från IVO på nattbemanningen ger högre kostnad som inte finns i budget. Försäkringskassan omprövar i högre utsträckning beslut om personlig assi-

stans och dessa personer behöver då insatser från kommunen. Det finns också externa placeringar på grund av att det saknas lediga platser inom gruppboendena.

Hälso- och sjukvården har ett underskott på 2 191 tkr. Hemsjukvården i form av personalkostnader för sjuksköterskor, sjukvårdsmaterial och tekniska hjälpmedel är största orsakerna.

Sammanfattande prognos för helåret

Socialnämnden redovisar totalt ett bedömt underskott mot budget för 2019 med 15 304 tkr, vilket är 5 061 tkr bättre än uppföljningen efter fem månader. Skillnaden består av högre intäkter från Migrationsverket samt ett nytt statsbidrag för äldreomsorgen för halva 2019. Intäkter från Migrationsverket påverkar fortfarande att underskottet inte bedöms bli större. Det finns en stor obalans där flera verksamheter visar ett underskott i prognosen. De största underskotten finns för placeringar av barn och missbrukare, externplacering LSS, personlig assistans LSS, nattbemanning LSS samt personalkostnader för hälso- och sjukvård.

Förväntad utveckling

De absolut största utmaningarna kan sammanfattas i två punkter:

- Möta ökande behov med begränsade resurser
- Kompetensförsörjningen

Äldreomsorgen och den kommunala hälso- och sjukvården kommer att öka i och med den demografiska förändringen med fler äldre, fler äldre-äldre och fler multistjuka. Vi står också inför ett paradigmskifte med en omstrukturering från slutenvård till en mer nära vård, "sjukhussängen flyttar ut till det egna hemmet". Det kommer ställa stora krav på landstingets primärvård och kommunerna. I och med den nya lagen om samverkan vid utskrivning från slutenvården ser vi redan nu en förskjutning från sjukhusvård till vård och omsorg i det egna hemmet. Den nya lagen gäller från 1 januari 2018 och innebär att kommunerna, tillsammans med primärvården, snabbare tar emot personer som skrivs ut från sjukhus. Statsbidragen för bemanning inom äldreomsorgen upphör till 2019 och kommunerna förväntas själva finansiera det framöver.

Insatser enligt LSS kommer att fortsätta att öka. En ny gruppbostad planeras till 2020/2021 men det kommer även behövas andra insatser, exempelvis daglig verksamhet. Verksamheten behöver både utökas och utvecklas utifrån nya behov. Kostnadsutvecklingen för personlig assistans är oroväckande och hur ansvarsfördelningen kommer att bli mellan stat och kommun.

Den psykiska ohälsan ökar inom alla åldrar. Mest bekymmersamt är det för barn och ungdomar samt nyanlända. Där kommer ytterligare insatser att behöva gö-

ras. Inom socialförvaltningen har ett utvecklingsarbete startat upp som sträcker sig över flera år och som utgår från den nationella och regionala handlingsplanen med bland annat självmordsförebyggande arbete.

Arbetet med hemmaplanslösningar inom individ- och familjeomsorgen behöver fortsätta att utvecklas för att om möjligt förhindra att placeringar ökar ytterligare. Utvecklingsarbetet med VNR är framgångsrikt men behöver fortsatt vara en stor fråga tillsammans med arbetet för att motverka hedersrelaterat våld, vilket vi ser ökar.

De närmaste åren kommer arbetet med att införa en heltidsorganisation vara högprioriterat och ha en stor påverkan på socialförvaltningen. Avsikten är att införa en organisation där det är möjligt att arbeta heltid, där alla deltidsarbetande erbjuds heltid och där alla nyanställningar är heltidstjänster. Det kommer också behöva göras stora insatser för att kunna rekrytera och behålla den kompetens som kommunen behöver.

Digitalisering är också det ett stort utvecklingsområde som är nödvändigt för att möta de ökande behoven med andra arbetsätt. Det kommer innebära kostnader men ska på sikt ge effektivare arbetsätt.

Målen 2019

Intäkter från Migrationsverket påverkar fortfarande starkt delårsbokslutet och att underskottet för helåret inte blir större. Det finns en stor obalans i utfallet där flera verksamheter visar ett underskott i prognosen. De största underskotten finns för placeringar av barn och missbrukare, externplacering LSS, personlig assistans LSS, nattbemanning LSS, personalkostnader för hälso- och sjukvård samt bemanningsföretag. Det sker ett löpande arbete med effektiviseringar och bemanningsplanering som gör att kostnadsläget är under kontroll och det till stora delar är en verksamhet som har kostnader som är låga eller medel.

Andelen aktuella genomförandeplaner har minskat något sedan bokslutet 2018, och det är inom individ- och familjeomsorgen som det är lägst andel. Det finns genomförandeplaner för nästan alla brukare men de är inte uppdaterade inom de senaste sex månaderna och räknas därmed inte som aktuella.

Målet när det gäller kompetensnivån är inte uppnått vilket är oroande i en speciallagsreglerad verksamhet. Det vi ser är att andelen med utbildning inom äldreomsorgen blir allt lägre för varje år och det hänger samman med svårigheter att rekrytera tillräckligt med utbildad personal.

De ej verkställda beslut som finns är få och även om målsättningen är att alla ska vara verkställda inom tre månader så finns det situationer där vi inte alltid kan uppnå det. Några av de som inte är verkställda beror dock på resursbrist i form av lägenhet i vård- och omsorgboende eller gruppbostad vilket är oroande.

Se redovisning av målen på sidan 38.



Grillplats vid sjön Yxern utmed Brantestads naturrunda

Miljö- och byggnadsnämnden

Hultsfred-Vimmerby miljö- och byggnadsnämnd är en gemensam nämnd. En hållbar utveckling för 30 000 invånare i två kommuner.

Miljö- och byggnadsnämnden ansvarar för tillsyn, lov och kontroll enligt plan- och bygglagen, miljöbalken och livsmedelslagen. Ansvarsområdet omfattar också kommunens fysiska planering, kart- och mättekniska verksamhet samt service i fastighetsbildningsärenden. Den gemensamma nämnden har även uppdraget att samordna kommunernas hållbarhetsarbete.

Viktiga händelser under årets första åtta månader

- Nytt tillsynsområde 2019: tobaksförsäljning.
- Ny avdelningschef inom miljö/hälsoskydd samt livsmedelskontroll.
- Bygglovsenheten flyttad till plan- och byggnadsavdelningen (namnändrad från utvecklingsavdelningen).
- Utveckling och digitalisering av ärendeflöden samt nya e-tjänster pågår och fortsätter.
- Arbetet med intern kontroll har visat behov av att vässa några arbetssätt och rutiner, vilket kommer gå hand i hand med digitaliseringen.

Sammanfattande kommentarer kring det ekonomiska utfallet januari – augusti, jämförelse med föregående år

Kostnaderna för verksamhet och nämnd är högre för 2019 än 2018.

Kostnaderna för personal är i nivå med personalbudgeten, skiljer bara 0,3 tjänst. Lönejusteringar under 2018

och uppfyllt personalbudget medför 433 tkr högre kostnader i år än motsvarande period i fjol.

Uppdraget som nämndsordförande är i Vimmerby under 2019 och de utbildningsinsatser som gjordes under våren medför att nämndens kostnader är 112 tkr högre än motsvarande period i fjol.

Sammanfattande prognos för helåret

Efter justering av budgeten med tilläggsanslag (TA) för strukturell lönejustering per 1 januari 2019 och TA löner per 1 april 2019 (544 tkr) bedöms verksamheten kunna lämna ett överskott per den 31 december med 100 tkr i Vimmerby. Nämndens underskott beräknas till -75 tkr vid årsskiftet.

Förväntad utveckling

Nuvarande intäktsnivå bedöms vara stabil närmaste året. Det finns en viss osäkerhet avseende intäkterna för livsmedelskontroll där först debiteringssätt ändras. En eventuell förändring av antalet kontrolltimmar kan också komma i senare beslut från centrala myndigheter.

Målen 2019

Se redovisning av målen på sidan 39.

Överförmyndare i samverkan

Överförmyndarens uppgift är att utöva tillsyn över gode män, förvaltare och förmyndare.

Denna tillsyn skyddar personer som inte kan ta vara på sina rättigheter eller sköta sin ekonomi och som av den anledningen har en god man eller förvaltare utsedd för sig. Överförmyndaren utser och förordnar själv god man för ensamkommande flyktingbarn. Verksamheten är en lagreglerad myndighetsutövning.

Vimmerby, Kinda, Åtvidaberg och Ydre samverkar via en gemensam tjänstemannaorganisation med säte i Vimmerby

Viktiga händelser under årets första åtta månader

En vakant handläggartjänst sedan mars.

Nittio procent av alla årsräkningar inkom i tid, dvs innan 1 mars. Fram till 30 augusti har sextio procent av årsräkningarna granskats.

Fortsatt låga ärendenivåer rörande god man för ensamkommande barn. Per den 30 augusti finns det totalt fem aktiva ärenden i de fyra kommunerna.

Arbetet med införande av e-tjänst och nytt verksamhetssystem har försenats på grund av vakans inom verksamheten.

Fortsatt svårt att rekrytera ställföreträdare, trots att olika kampanjer har genomförts i respektive kommun.

Sammanfattande kommentarer kring det ekonomiska utfallet januari – augusti, jämförelse med föregående år

De totala nettokostnaderna är 944 tkr vilket är 449 tkr lägre än budgeten. Augusti 2018 överskreds budgeten med 282 tkr.

Verksamheten har lägre kostnader under årets första månader jämfört med 2018 på grund av:

- en vakant handläggartjänst från mars månad
- försening i införande av e-tjänst och verksamhetssystem
- färre ärenden rörande ensamkommande barn vilket innebär minskade arvodeskostnader för god man
- arvodeskostnader för övriga ärenden är lägre på grund av att trettio procent av årsräkningarna kvarstår att granska innan utbetalning kan ske i de fall då kommunen ska stå för kostnaden.

Sammanfattande prognos för helåret

Prognosen visar ett överskott på 420 tkr jämfört mot budget. Överskottet beror på vakant tjänst samt förseningar i införande av e-tjänster och byte av verksamhetssystem.

Förväntad utveckling

Rekrytering till den vakanta handläggartjänsten påbörjas under hösten och beräknas vara klar till årsskiftet. En tillfällig administrativ resurs rekryteras för perioden september-december. Arbetet med införande av e-tjänst och nytt verksamhetssystem återupptas under 2020.

Målen 2019

På grund av vakant tjänst kommer målen inte att uppnås inom några av områdena. Endast sextio procent av årsräkningarna var granskade inom sex månader från komplett inkommen handling. Införandet av e-tjänst har inte heller kunnat genomföras.

Se redovisning av målen på sidan 37.



Vimmerby kommun Förvaltnings AB - koncernen

Vimmerby kommun Förvaltnings AB (Vkf) är moderbolaget i en koncern som 31 augusti består av tre dotterbolag och två dotterdotterbolag. Vkf ägs till 100 % av Vimmerby kommun.

Dotterbolag ingående i koncernen:

- Vimmerby Energi & Miljö AB, 556189-4352 med dotterbolagen:
 - ◊ Vimmerby Energiförsäljning AB, 556527-8404
 - ◊ Vimmerby Energi Nät AB, 559011-4988
- Vimarhem AB, 556478-5987
- Vimmerby Fibernät AB, 556203-5088

Moderbolaget

Vimmerby kommun Förvaltning AB

Vimmerby kommun Förvaltnings AB startade i rollen som holdingbolag sin verksamhet vid årsskiftet 2000/2001. Bolaget har som huvuduppgift det övergripande ansvaret för koncernens strategiska och affärsmässiga utveckling. Den affärsmässiga verksamheten sker till övervägande del i dotterbolagen.

Koncernens resultat efter finansiella poster för perioden är 8 mnkr.

Moderbolagets resultat efter finansiella poster för perioden är minus 0,2 mnkr. Det prognostiserade helårsresultatet före bokslutsdispositioner beräknas till minus 0,5 mnkr.

Dotterbolagen

Vimmerby Energi & Miljö AB

Vimmerby Energi och Miljö AB och dess dotterbolag Vimmerby Energiförsäljning AB samt Vimmerby Energi Nät AB bedriver produktion och försäljning av fjärrvärme i Vimmerby tätort, närvärme i kransorterna i kommunen samt elförsäljning i framförallt Vimmerby och Hultsfreds kommuner.

Vimmerby Energi och Miljö AB har även nätkoncession i Vimmerby tätort. Vid årsskiftet 2009/2010 övertogs verksamheterna vatten- och avlopp samt avfallshandling från Vimmerby kommun. Likvid erlades via en revers om 129 mnkr. Vid övertagandet övergick 19 anställda till bolaget.

Vimmerby Energi och Miljö AB:s resultat för perioden är 0,5 mnkr. Både fjärr- och närvärmeverksamheten ligger under budget, beroende på lite högre kostnader resp lägre intäkter än förväntat. Försäljning av utsläppsrätter

och elcertifikat har också påverkat periodens resultat.

Bolagets VA-verksamhet och renhållning visar ett överskott på totalt 1,5 mnkr.

Vimmerby Energiförsäljning AB:s resultat för perioden är 0,1 mnkr. Det är en försämring mot tidigare år och lägre än budget, vilket främst beror på avtalsmodellen som har varit för mikroproducenter av el. Den modellen håller på att fasas ut, och resultatpåverkan minskar framöver.

Vimmerby Energi Nät AB visar ett resultat på 5,2 mnkr, vilket är i linje med budget.

Totalt för koncernen Vimmerby Energi och Miljö blir det ett resultat på 5,8 mnkr jämfört med budgeten på 9,3 mnkr. Helårsprognosen för koncernen ligger på 11 mnkr.

Vimmerby Fibernät AB

Fr o m den 1 september 2014 äger Vimmerby Fibernät AB byalagens fibernät. 2018 övertog bolaget fiberverksamheten som Vimmerby kommun har byggt upp under åren 2014-2017 till ett värde av 30 mnkr.

Vimmerby Fibernät visar ett underskott för perioden på 2,3 mnkr vilket är i linje med budget. Bolaget har huvudsakligen arbetat med fiberanslutningar till kommunala verksamheter och Vimarhems fastigheter enligt plan. Där det har funnits möjlighet inom accessområdet har även ett sjuttioal privatkunder fibererats. Några av Vimmerby Energi och Miljö-koncernens VA- och nätanläggningar har också fibererats under året.

Vimarhem AB

Vimarhem AB bedriver produktion, uthyrning och förvaltning av bostäder och lokaler. Bolaget har sin huvudsakliga verksamhet i Vimmerby tätort, men har även verksamhet i orterna Storebro, Södra Vi, Gullringen, Rumskulla, Frödinge, Locknevi och Tuna.

Vimarhem AB:s delårsresultat visar ett överskott med 6,5 mnkr.

Andelen hyreslediga lägenheter har minskat från 0,7% till 0,1% i slutet av rapportperioden. Totalt finns 2 st outhyrda bostadslägenheter.

Åtgärder för planerat underhåll under hösten gör att resultatet för helåret bedöms bli ca 3,0 mnkr.

Koncernen

Likviditet

Koncernens totala likvida medel utgjorde vid periodens slut 0 (0) mnkr. Därtill kommer koncernkonto, som förvaltas av ägaren Vimmerby kommun. För att undvika inlåningsavgifter har koncernen valt att amortera vissa banklån och istället utnyttja koncernkontot. Saldot är -61,0 (-43,6) mnkr.

Finansiering

Den totala låneskulden i koncernen uppgår till 844,8 (865,5) mnkr. Vimmerby Energi och Miljö AB har en låneskuld på 555,8 mnkr, varav 235,3 mnkr avser finansiell leasing. Vimarhem AB:s låneskuld utgör 249 mnkr. Vimmerby Fibernät AB har en låneskuld på 40 mnkr.

Investeringar

Under perioden uppgick investeringarna i Vimmerby Energi och Miljö AB till totalt 30,7 mnkr, vilka främst består av VA 14,6 mnkr, värme 5,2 mnkr, renhållning 1,2 mnkr och elnät 8,5 mnkr.

Vimmerby Fibernät AB har investerat 2,8 mnkr.

Vimarhem AB:s investeringar uppgår till 12,7 mnkr och avser till större delen ombyggnad till LSS-boende N Storgatan i Södra Vi, fönster/plåtinklädnad Bullerbygatan 17 och 25 i Vimmerby, fönster Centrumgatan 2-4 i Storebro, byte fönster/lagning panel Norrgårdsgatan i Vimmerby, stambyte Ringvägen 38 i Gullringen och fönster Prästgårdsgatan i Vimmerby.

Nettoomsättning

Nettoomsättningen för perioden uppgår till 215,4 (205,4) mnkr.

Resultat

Koncernens resultat för perioden uppgår till 8,0 (14,3) mnkr efter finansiella poster. Vimmerby Energi och Miljö-koncernens resultat är 5,8 mnkr för perioden. Vimarhem AB:s resultat är 6,5 mnkr. Vimmerby Fibernät AB:s resultat är minus 2,3 mnkr. Moderbolagets resultat är minus 0,2 mnkr. Koncernresultatet minskar med 1,8 mnkr genom avskrivning på koncernmässiga övervärden.

Koncernens resultat för hela år 2019 beräknas till ca 8,5 (11,2) mnkr efter finansiella poster. Resultatet härrör från Vimmerby Energi och Miljö AB plus 11,0 mnkr. Moderbolagets prognos är minus 0,5 mnkr före koncernbidrag, Vimarhem AB:s prognos är ca 3,0 mnkr, medan Vimmerby Fibernät AB:s prognos är minus 2,3 mnkr. Koncernresultatet minskar med 2,7 mnkr genom avskrivning på koncernmässiga övervärden.

Personal

Totala antalet anställda uppgår till 91 (87) årsarbetare. Antalet årsarbetare i Vimmerby Energi och Miljö AB är 53. Vimarhem AB har 38 årsarbetare. Övriga bolag har ingen anställd personal.

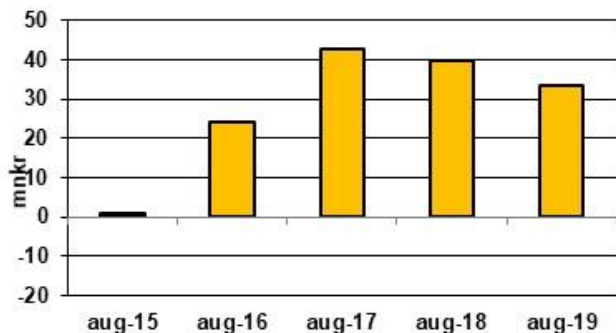


Vimarhems hyresfastighet Lönner

Ekonomisk översikt

Förändring av eget kapital

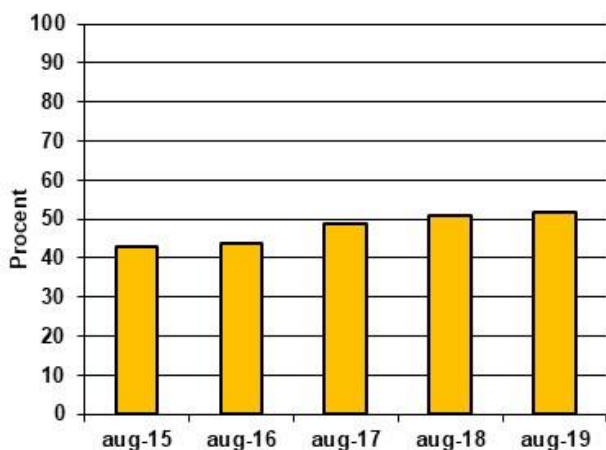
Det egna kapitalet har fram till 2019-08-31 ökat med 33,5 mnkr och uppgår till 766,5 mnkr vid periodens slut. Enligt prognos för hela år 2019 beräknas det egna kapitalet öka med 8,4 mnkr.



Soliditet

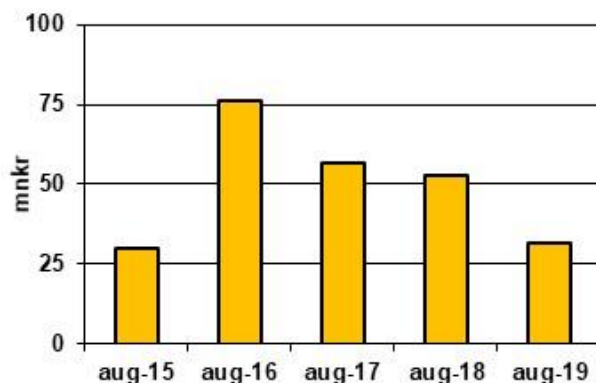
Soliditeten anger hur stor del av tillgångarna som är finansierade med eget kapital och kan sägas vara ett uttryck för den finansiella styrkan. Utvecklingen av soliditeten bestäms av två faktorer, dels tillgångsökningen och dels resultatutvecklingen. Det finns inga vedertagna normer för en önskvärd kommunal soliditet.

Soliditeten har ökat till 51,6 procent. I soliditetsberäkningen inkluderas pensionsskuld som intjänats 1998 och framåt. Pensionsskuld som avser tid före 1998 är upptagen under ansvarsförbindelser i not 19. Skulle detta åtagande, per den sista augusti 331,8 mnkr, läggas in som en avsättning i balansräkningen minskar kommunens soliditet till 29,2 procent.



Likvida medel

De likvida medlen uppgick vid periodens slut till 31,5 mnkr. Prognosen för investeringarna säger att kommunen ska investera ytterligare 47 mnkr till årets slut. Vimmerby kommuns och koncernens likviditet har de sista åren minskat. Det beror på att kommunens bank Nordea har infört inlåningsavgift. Det vill säga Vimmerby kommun och dess bolag får betala en avgift (ränta) på likvida medel. För att undvika denna avgift har kommunen och bolagen amorterat på befintliga lån. (På detta sätt minskar likvida medel).



Omsättnings- och anläggningstillgångar

Av balansräkningen framgår att kommunens tillgångar uppgår till 1 487 mnkr vilket är en ökning från årsskiftet med 7,6 mnkr.

Av dessa utgör anläggningstillgångarna 1 121 mnkr och omsättningstillgångarna 366 mnkr.

Anläggningstillgångarna har ökat med 10,5 mnkr sedan årsskiftet. Det beror till största del på mark och byggnader som har ökat med 14,1 mnkr sedan årsskiftet.

Summa omsättningstillgångar har minskat sedan årsskiftet med 2,9 mnkr.

KLP bildades under 1996 och har till uppgift att utföra kapitalförvaltningstjänster.

Bolaget ägs av tio länskommuner samt landstinget i Kalmar län. För kapitalförvaltningsverksamheten tillämpas fastställd placeringspolicy. Avsättning till Kalmar läns Pensionskapitalförvaltning AB har ej skett under årets första 8 månader och planeras ej heller ske till årets slut.

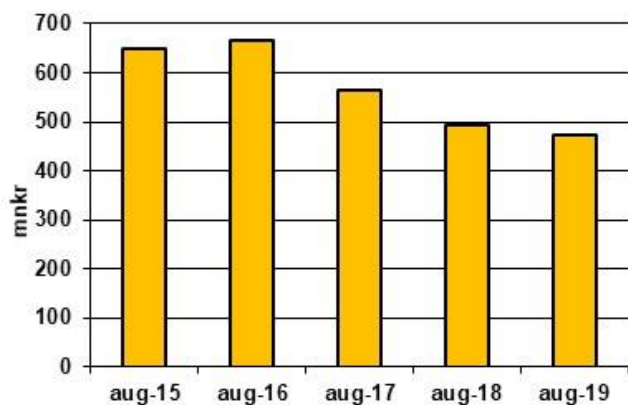
Vimmerby kommuns andel av bolagets totala placeringar har under perioden ökat med 21,5 mnkr.

Skulder

Korta skulder har sedan årsskiftet minskat med 23,9 mnkr och utgör 168,5 mnkr. I korta skulder ingår personalens intjänade semester och övertidsersättning med 25,7 mnkr. Den långfristiga låneskulden uppgår per balansdagen till 459 mnkr och är oförändrad sedan årsskiftet. Av dessa 459 mnkr avser 189 mnkr lån för den leasinglösning som Vimmerby Energi och Miljö tecknat för panna och turbin vid kraftvärmeverket på Tallholmen. Samtliga lån är upptagna hos Kommuninvest.

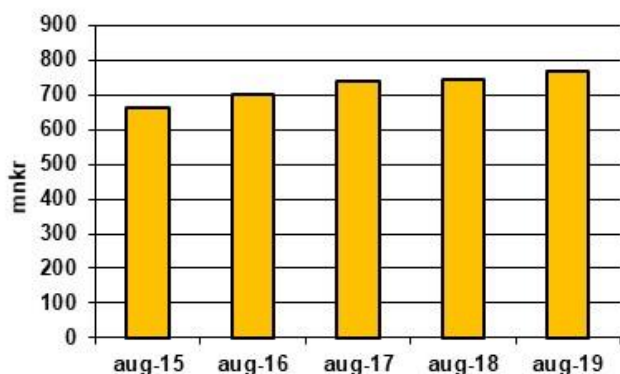
Pensionsavsättningen utgör vid periodens slut 79,3 mnkr. Avsättningen har från årets början minskat med 1,8 mnkr.

Periodens andel av individuell del pensioner har bokförts som kortfristig skuld med 17,2 mnkr.



Eget kapital

Periodens resultat utgör plus 33,5 mnkr och eget kapital vid periodens slut är 766,5 mnkr.



Balanskrav

Enlig kommunallagen ska kommunens ekonomi planeras och styras mot ett resultat i balans, vilket innebär att intäkterna minst ska överstiga kostnaderna i såväl budget och i bokslut. Eventuella underskott i bokslutet ska inarbetas inom tre år enligt en åtgärdsplan som kommunfullmäktige beslutar om. Detta innebär att det egna kapitalet säkras över tiden genom planering och styrning för att nå balans.

Vid avstämning mot lagens krav är huvudprincipen att realisationsvinster samt orealiserade vinster/förluster på finansiella instrument inte ska medräknas i resultatet.

Från tidigare år finns ingenting att återställa. Beslut om eventuell avsättning till RUR tas i samband med bokslut och årsredovisning 2019. I samband med bokslut och årsredovisning 2018 togs beslut om avsättning till RUR med 15,1 mnkr.

Prognosen över balanskravsresultatet till årets slut är 0 mnkr när RUR har återförts med 11,4 mnkr.

Mnkr	Prognos 2019-12-31	Utfall 2019-08-31	Utfall 2018-12-31
Periodens resultat	8,4	33,4	27,5
Realisationsvinster	-3,8	-3,8	-3,0
Orealiserade vinster och förluster i värdepapper	-16,0	-10,6	-
Återföring av orealiserade vinster och förluster i värdepapper	-	-	-
Resultat efter balanskravsjusteringar	-11,4	19,0	24,5
Förändring RUR	11,4	-	-15,1
Balanskravsresultat	0	19,0	9,4

Måluppfyllelse

För år 2019 har Vimmerby kommun tre övergripande finansiella mål. Målen är att resultatet för kommunen ska uppgå till minst 2 % av summa skatter och statsbidrag (19,2 mnkr), 100 % självfinansiering av investeringar samt att amortera på låneskulden motsvarande effekten av skattehöjningen (16 mnkr).

Prognosen för helår visar att resultatet för helår uppgår till 8,4 mnkr, att investeringsutgifterna uppgår till 80 mnkr och att Vimmerby kommun under året inte kommer att amortera på låneskulden.

Bedömningen är att inget av de tre finansiella övergripande målen kommer att uppnås till årets slut.

Resultaträkning, kommunen (tkr)

	Not	2019-08-31	2018-08-31	2018-12-31	Budget Helår 2019	Prognos Helår 2019
Verksamhetens intäkter	1	120 147	131 382	201 561	113 742	161 515
Verksamhetens kostnader	2	-731 773	-705 136	-1 090 496	-1 035 533	-1 108 156
Avskrivningar	3	-21 368	-20 799	-31 094	-30 889	-31 303
Verksamhetens nettokostnader		-632 994	-594 553	-920 029	-952 680	-977 944
Skatteintäkter	4	481 422	464 355	696 298	722 659	721 800
Generella statsbidrag och utjämning	5	162 463	159 692	237 582	237 259	238 700
Finansiella intäkter	6	28 643	16 375	27 347	25 800	38 600
Finansiella kostnader	7	-6 073	-6 214	-13 711	-13 839	-12 800
Extraordinära kostnader		-	-	-	-	-
Skatt uppskjuten		-	-	-	-	-
PERIODENS RESULTAT	15	33 461	39 655	27 487	19 199	8 356

Balansräkning, kommunen (tkr)

TILLGÅNGAR	Not	2019-08-31	2018-08-31	2018-12-31	Budget 2019-12-31
Anläggningstillgångar					
Immateriella anläggningstillgångar		-	-	-	-
Mark och byggnader	8	712 311	697 153	698 208	
Maskiner och inventarier	9	33 415	29 576	36 974	
Finansiella anläggningstillgångar	10	375 115	378 579	375 145	
Summa anläggningstillgångar		1 120 841	1 105 308	1 110 327	1 205 500
Omsättningstillgångar					
Exploateringsfastigheter	11	29 161	29 161	29 161	
Fordringar	12	134 765	122 877	125 834	
Kortfristiga placeringar	13	231 144	204 613	207 851	
Kassa och bank	14	-28 940	9 142	6 150	
Summa omsättningstillgångar		366 130	365 793	368 996	300 300
SUMMA TILLGÅNGAR		1 486 971	1 471 101	1 479 323	1 505 800
EGET KAPITAL	15	766 540	745 246	733 079	746 300
Därav periodens resultat		33 461	39 655	27 487	19 199
Avsättningar	16	79 336	78 730	81 091	87 500
Därav avsättningar för pensioner		79 336	78 730	81 091	87 500
SKULDER					
Långfristiga skulder	17	472 631	492 241	472 819	456 200
Kortfristiga skulder	18	168 464	154 884	192 334	215 800
Summa skulder		641 095	647 125	665 153	672 000
SUMMA EGET KAPITAL, AVSÄTTNING- AR OCH SKULDER		1 486 971	1 471 101	1 479 323	1 505 800
Ansvarsförbindelser	19	953 263	926 936	955 932	
Därav pensionsförpliktelser		331 787	338 077	334 456	
Därav övriga borgensåtagande		621 476	588 859	621 476	

Resultaträkning, kommunkoncernen (tkr)

	Not	2019-08-31	2018-08-31	2018-12-31
Verksamhetens intäkter		311 559	313 553	491 944
Verksamhetens kostnader		-870 290	-830 559	-1 297 100
Avskrivningar		-51 272	-49 646	-81 092
Verksamhetens nettokostnader		-610 003	-566 652	-886 248
Skatteintäkter		481 422	464 355	696 298
Generella statsbidrag och utjämning		162 463	159 692	237 582
Finansiella intäkter		29 182	16 913	25 710
Finansiella kostnader		-18 279	-16 623	-27 493
Extraordinära kostnader		-	-	-14
Skatt uppskjuten		-16	-16	-2 078
PERIODENS RESULTAT		44 769	57 669	43 757

Balansräkning, kommunkoncernen (tkr)

TILLGÅNGAR	Not	2019-08-31	2018-08-31	2018-12-31
Anläggningstillgångar				
Immateriella anläggningstillgångar		4 201	2 597	6 739
Mark och byggnader		1 253 343	1 222 590	1 255 920
Maskiner och inventarier		624 204	640 400	615 732
Finansiella anläggningstillgångar		230 894	230 920	240 517
Summa anläggningstillgångar		2 112 642	2 096 507	2 118 908
Omsättningstillgångar				
Förråd, Exploateringsfastigheter		34 613	33 590	34 979
Fordringar		108 375	91 712	113 253
Kortfristiga placeringar		231 144	204 613	207 851
Kassa och bank		-28 931	9 152	6 162
Summa omsättningstillgångar		345 201	339 067	362 245
SUMMA TILLGÅNGAR		2 457 843	2 435 574	2 481 153
EGET KAPITAL		803 618	772 759	758 847
Därav periodens resultat		44 769	57 669	43 757
AVSÄTTNINGAR		149 719	140 724	151 456
Därav avsättningar för pensioner		79 888	79 357	81 643
SKULDER				
Långfristiga skulder		1 316 741	1 293 862	1 323 873
Kortfristiga skulder		187 765	228 229	246 977
Summa skulder		1 504 506	1 522 091	1 570 850
SUMMA EGET KAPITAL, AVSÄTTNINGAR OCH SKULDER		2 457 843	2 435 574	2 481 153
Ansvarförbindelser		337 137	340 975	339 806
Därav pensionsförpliktelser		331 787	338 077	334 456
Därav övriga borgensåtagande		5 350	2 898	5 350

Kassaflödesanalys, kommunen (tkr)

	2019-08-31	2018-08-31	2018-12-31
Den löpande verksamheten			
Resultat efter finansiella poster	33 461	39 655	27 487
Justering för poster som inte ingår i kassaflödet	15 579	26 625	40 689
Kassaflöde från den löpande verksamheten före förändringar av rörelsekapital	49 040	66 280	68 176
Kassaflöde från förändringar i rörelsekapital			
Ökning (-)/Minskning (+) av förråd, exploateringsfastighet	-	2 162	2 162
Ökning (-)/Minskning (+) av kortfristiga fordringar och placeringar	-32 224	-14 968	-21 163
Ökning (+)/Minskning (-) av kortfristiga skulder	-23 870	-18 654	18 797
Kassaflöde från den löpande verksamheten	-7 054	34 820	67 972
Investeringsverksamheten			
Förvärv av materiella anläggningstillgångar	-33 120	-12 796	-39 243
Försäljning av materiella anläggningstillgångar	5 054	31 364	37 538
Förvärv av finansiella anläggningstillgångar	-45	-306	-309
Försäljning av finansiella anläggningstillgångar	75	-	-
Kassaflöde från investeringsverksamheten	-28 036	18 262	-2 014
Finansieringsverksamheten			
Erh anslutningsavgifter fiber	-	30	30
Erh investeringsbidrag	-	289	984
Överlåtelse till V-by Fibernät AB, ännu ej upplösta fiberanslutningar	-	-4 668	-4 668
Amortering av upptagna lån	-	-30 000	-50 000
Amortering av utlämnade lån	-	-	3 437
Kassaflöde från finansieringsverksamheten	-	-34 349	-50 217
SUMMA KASSAFLÖDE	-35 090	18 733	15 741
Likvida medel vid årets början	6 150	-9 591	-9 591
Likvida med vid periodens slut	-28 940	9 142	6 150
Summa kassaflöde	-35 090	18 733	15 741
Tilläggsupplysningar			
Poster som inte ingår i kassaflödet			
Av- och nedskrivning av anläggningstillgångar	21 368	20 799	31 094
Avsättningar till pensioner	-1 755	7 305	9 666
Realisationsresultat vid försäljning av anläggningstillgångar	-3 846	-1 280	245
Upplösning av investeringsbidrag och anslutningsavgifter	-188	-199	-316
Summa	15 579	26 625	40 689

Noter till resultat- och balansräkningen, kommunen (tkr)

Not 1 Verksamhetens intäkter	2019-08-31	2018-08-31
Taxor och avgifter	14 193	13 989
Hyror och arrenden	12 738	13 259
Försäljningsmedel	12 188	12 225
Försäljning av verksamhet och ersättning för tjänster	13 166	12 967
Bidrag	63 841	73 593
Övrigt	175	3 476
Realisationsvinst vid avyttring av tillgångar	3 846	1 873
Summa verksamhetens intäkter	120 147	131 382

Not 2 Verksamhetens kostnader	2019-08-31	2018-08-31
Personalkostnader inklusive pensioner och löneskatt	514 653	489 716
Material	39 497	23 586
Hyror	15 292	16 447
Tjänster inkl köp av verksamhet	144 078	154 530
Lämnade bidrag	18 253	20 265
Realisationsförlust vid avyttring av tillgångar mm	-	592
Summa verksamhetens kostnader	731 773	705 136

Not 3 Avskrivningar

Beloppen utgörs av planenliga avskrivningar. De baseras på ursprungliga anskaffningsvärden och beräknad ekonomisk livslängd. Komponentavskrivning tillämpas på byggnader, gator och vägar. Nedskrivning sker vid bestående värdenedgång. Investering som tagits i bruk maj - augusti innevarande år belastas ej med kapitalkostnader.

Not 4 Skatteintäkter	2019-08-31	2018-08-31
Preliminära skatteintäkter	486 008	466 370
Preliminär slutavräkning	-4 586	-2 015
Summa skatteintäkter	481 422	464 355

Not 5 Generella statsbidrag och utjämning	2019-08-31	2018-08-31
Inkomstutjämning	124 230	124 675
Kostnadsutjämning	-5 824	-6 048
Fastighetsavgift	19 820	19 402
LSS-avgift	9 515	8 809
Regleringsbidrag	7 369	1 649
Generella bidrag	7 353	11 205
Summa generella statsbidrag och utjämning	162 463	159 692

Noter till resultat- och balansräkningen, kommunen (tkr)

Not 6 Finansiella intäkter	2019-08-31	2018-08-31
Räntor på utlämnade lån	442	326
Dröjsmålsräntor	23	26
Borgensavgift	2 196	1 529
Överskottsutdelning Kommuninvest	1 956	3 198
Värdeförändring KLP, se vidare not 13	23 980	11 289
Övriga finansiella intäkter	46	7
Summa finansiella intäkter	28 643	16 375

Not 7 Finansiella kostnader	2019-08-31	2018-08-31
Räntor på anläggningslån	1 526	2 200
Ränta på pensionsskuld	1 837	1 301
Dröjsmålsräntor	22	10
Värdereglering KLP	2 506	-
Övriga finansiella kostnader	182	2 703
Summa finansiella kostnader	6 073	6 214

Not 8 Mark och byggnader	2019-08-31	2018-12-31
Ingående anskaffningsvärde	990 807	1 035 766
Ingående ackumulerade avskrivningar	-292 599	-299 736
Periodens av- och nedskrivningar	-17 463	-25 669
Realisationsvinst/förlust	3 303	-685
Omklassificering	-	-32
Bruttoinvesteringar	32 774	25 380
Försäljningar, bidrag mm	-4 511	-36 816
Bokfört värde	712 311	698 208

Not 9 Maskiner och inventarier	2019-08-31	2018-12-31
Ingående anskaffningsvärde	155 085	142 503
Ingående ackumulerade avskrivningar	-118 111	-113 717
Periodens avskrivningar	-3 905	-5 425
Realisationsvinst/förlust	543	440
Omklassificering	-	32
Bruttoinvesteringar	346	13 863
Försäljningar, bidrag mm	-543	-722
Bokfört värde	33 415	36 974

Noter till resultat- och balansräkningen, kommunen (tkr)

Not 10 Finansiella anläggningstillgångar	2019-08-31	2018-12-31
Långfristig utlåning		
Kommuninvest AB, förlagslån	2 700	2 700
Södra, skogslån	341	341
SE Banken	212 073	212 073
Vimmerby Energi & Miljö AB	7 393	7 393
Summa långfristig utlåning	222 507	222 507
Aktier		
Vimmerby kommun Förvaltnings AB	148 678	148 678
Varav nominellt värde aktier 6 100 tkr Varav överkursfond 20 000 tkr Varav övrigt aktieägartillskott 122 578 tkr		
Kalmar läns Pensionskapitalförvaltning AB	10	10
Kommuninvest i Sverige AB	3 272	3 272
Industriellt UtvecklingsCentrum i Kalmar AB	10	10
Vimmerby Sparbank	7	7
Inera AB	42	42
Summa aktier	152 019	152 019
Andelar		
Södra, insatskapital	256	211
Kreditgarantiföreningen norra Småland EF	100	100
Summa andelar	356	311
Övrigt	233	308
Summa värdepapper och andelar	152 608	152 638
Summa finansiella anläggningstillgångar	375 115	375 145
Not 11 Exploateringsfastighet	2019-08-31	2018-12-31
Exploateringsområde Ceos	4 675	4 675
Exploateringsområde Krönsmon	23 186	23 186
Exploateringsområde Vendledal 2	1 200	1 200
Exploateringsområde Munin 3	100	100
Summa exploateringsfastigheter	29 161	29 161
Not 12 Kortfristiga fordringar	2019-08-31	2018-12-31
Fordringar hos staten	20 259	15 829
Förutbetalda kostnader och upplupna intäkter	24 125	14 128
Mervärdesskatt	3 415	11 188
Kundfordringar	5 873	10 981
Avräkning koncernbolag	81 087	73 706
Övriga kortfristiga fordringar	6	2
Summa kortfristiga fordringar	134 765	125 834

Noter till resultat- och balansräkningen, kommunen (tkr)

Not 13 Placeringar av pensionsmedel via KLP	2019-08-31	2018-12-31
Aktier anskaffningsvärde	119 221	103 095
Aktie värdeförändring	7 991	-
Obligationer mm anskaffningsvärde	91 953	90 923
Obligationer mm värdeförändring	2 601	-
Banktillgodohavande	8 687	13 202
Upplupna ränteintäkter	691	631
Summa kortfristiga placeringar	231 144	207 851
<p>Aktiernas marknadsvärde är 127.212 tkr. Obligationernas marknadsvärde är 94.554 tkr. Utbetalat för placering via KLP 51.000 tkr. Totalt marknadsvärde 2018-12-31, 207.851 tkr. Värdeökning under perioden utgör 21.475 tkr. Fr o m 190101 ska placeringsmedel tas upp till marknadsvärdet. Värdeförändringen mellan anskaffningsvärde och marknadsvärde är +10.592 tkr för perioden 190101-190831.</p>		
Not 14 Likvida medel	2019-08-31	2018-12-31
Kassa, bank, plusgiro, Vimmerby kommun	31 524	60 633
Bank, bolag ingående i koncernen	-60 464	-54 483
Summa likvida medel	-28 940	6 150
Not 15 Eget kapital	2019-08-31	2018-12-31
Ingående balans	733 079	705 592
Periodens resultat	33 461	27 487
Summa eget kapital	766 540	733 079
Not 16 Avsättningar	2019-08-31	2018-12-31
Avsättning pensioner	79 336	81 091
Bokfört värde	79 336	81 091
Not 17 Långfristiga skulder	2019-08-31	2018-12-31
Ingående låneskuld	458 784	508 784
Amortering lån	-	-50 000
Summa lån i banker och kreditinstitut	458 784	458 784
Ingående kostnadsersättning och investeringsbidrag	14 035	18 005
Överlåtelse till V-by Fibernät AB av ej upplösta fiberanslutningar	-	-4 672
Nya investeringsbidrag	-	984
Periodens upplösning av investeringsbidrag	-188	-282
Summa kostnadsersättningar och investeringsbidrag	13 847	14 035
Summa långfristiga skulder	472 631	472 819

Noter till resultat- och balansräkningen, kommunen (tkr)

Not 18 Kortfristiga skulder	2019-08-31	2018-12-31
Leverantörsskulder	27 900	43 168
Skuld till staten	11 468	7 582
Personalens skatter och löneavdrag	13 198	11 499
Upplupna löne- och semesterskuld	25 704	34 418
Upplupna sociala avgifter	27 419	29 725
Övriga upplupna kostnader och förutbetalda intäkter	24 590	21 006
Individuell del pensioner	17 177	22 215
Mervärdesskatt	482	1 455
Avräkning koncernbolag	22 718	23 082
Övrigt (bl a ankomstreg. lev.fakturor, därav minus)	-2 192	-1 816
Summa kortfristiga skulder	168 464	192 334

Not 19 Ansvarsförbindelser	2019-08-31	2018-12-31
Borgen och andra förpliktelser gentemot "allmännyttan"	249 000	249 000
Borgen och andra förpliktelser gentemot övriga kommunala företag	367 429	367 429
Pensionsförpliktelser	267 010	269 158
Särskild löneskatt på pensionsförpliktelser	64 777	65 298
Övriga ansvarsförbindelser	5 047	5 047
Leasingavtal	-	-
Summa borgensåtagande	953 263	955 932

Infriade borgensåtagande

Vimmerby kommun har 1997-05-26, KF § 56, ingått en solidarisk borgen såsom för egen skuld för Kommuninvest i Sverige AB:s samtliga nuvarande och framtida förpliktelser. Samtliga 289 kommuner och regioner som per 2019-06-30 var medlemmar i Kommuninvest ekonomisk förening har ingått likalydande borgensförbindelser.

Mellan samtliga medlemmar i Kommuninvest ekonomisk förening har ingåtts ett regressavtal som reglerar fördelningen av ansvaret mellan medlemmarna vid ett eventuellt ianspråktagande av ovan nämnd borgensförbindelse. Enligt regressavtalet ska ansvaret fördelas dels i förhållande till storleken på de medel som respektive medlem lånat av Kommuninvest i Sverige AB, dels i förhållande till storleken på medlemmarnas respektive insatskapital i Kommuninvest ekonomisk förening.

Vid en uppskattning av den finansiella effekten av Vimmerby kommuns ansvar enligt ovan nämnd borgensförbindelse kan noteras att per 2019-06-30 uppgick Kommuninvest i Sverige AB:s totala förpliktelser till 457 518 224 647 kronor och totala tillgångar till 455 142 673 043 kronor.

Vimmerby kommuns andel av de totala förpliktelserna uppgick till 1 072 258 054 kronor och andelen av de totala tillgångarna uppgick till 1 068 828 776 kronor.

Driftredovisning (tkr)

NÄMND		Utfall 190831	Budget 2019	Återstår av budget	Prognos 191231	Avvikelse budg/prog	Utfall 2018
Kommunstyrelse centrala förvaltningen	Intäkter	3 372	3 033	-339	7 512	4 479	5 070
	Kostnader	-42 087	-74 117	-32 030	-72 420	1 697	-59 864
	Netto	-38 715	-71 084	-32 369	-64 908	6 176	-54 794
Valnämnd	Intäkter	381	325	-56	396	71	322
	Kostnader	-807	-1 008	-201	-834	174	-969
	Netto	-426	-683	-257	-438	245	-647
Överförmyndare	Intäkter	1 714	2 963	1 249	2 343	-620	2 746
	Kostnader	-2 658	-5 057	-2 399	-4 017	1 040	-4 837
	Netto	-944	-2 094	-1 150	-1 674	420	-2 091
Revisorer	Intäkter	-	-	-	-	-	-
	Kostnader	-368	-885	-517	-885	-	-803
	Netto	-368	-885	-517	-885	-	-803
Samhällsbyggnad exkl. fastighetsförvaltning	Intäkter	37 109	39 598	2 489	45 608	6 010	60 022
	Kostnader	-104 778	-143 199	-38 421	-153 311	-10 112	-164 566
	Netto	-67 669	-103 601	-35 932	-107 703	-4 102	-104 544
Fastighetsförvaltning	Intäkter	55 529	83 613	28 084	83 493	-120	82 572
	Kostnader	-57 505	-91 424	-33 919	-89 152	2 272	-90 446
	Netto	-1 976	-7 811	-5 835	-5 659	2 152	-7 874
Utvecklingsavdelningen	Intäkter	2 285	1 754	-531	2 101	347	3 365
	Kostnader	-20 519	-31 028	-10 509	-31 132	-104	-31 182
	Netto	-18 234	-29 274	-11 040	-29 031	243	-27 817
Barn- och utbildningsnämnd	Intäkter	39 661	31 559	-8 102	59 670	28 111	61 225
	Kostnader	-265 273	-379 286	-114 013	-418 398	-39 112	-413 225
	Netto	-225 612	-347 727	-122 115	-358 728	-11 001	-352 000
Socialnämnd	Intäkter	54 883	52 013	-2 870	75 160	23 147	102 609
	Kostnader	-310 949	-422 307	-111 358	-460 758	-38 451	-460 073
	Netto	-256 066	-370 294	-114 228	-385 598	-15 304	-357 464
Miljö- och byggnadsnämnd	Intäkter	-	-	-	-	-	-
	Kostnader	-5 278	-7 963	-2 685	-7 963	-	-7 321
	Netto	-5 278	-7 963	-2 685	-7 963	-	-7 321
SUMMA exkl finansiering	Intäkter	194 934	214 858	19 924	276 283	61 425	317 931
	Kostnader	-810 222	-1 156 274	-346 052	-1 238 870	-82 596	-1 233 286
	Netto	-615 288	-941 416	-326 128	-962 587	-21 171	-915 355
Finansiering	Intäkter	698 364	1 020 950	322 586	1 034 332	13 382	967 643
	Kostnader	-49 615	-60 335	-10 720	-63 389	-3 054	-24 801
	Netto	648 749	960 615	311 866	970 943	10 328	942 842
TOTALT	Intäkter	893 298	1 235 808	342 510	1 310 615	74 807	1 285 574
	Kostnader	-859 837	-1 216 609	-356 872	-1 302 259	-85 650	-1 258 087
	Netto	33 461	19 199	-14 262	8 356	-10 843	27 487

Investeringar (tkr)

NÄMND, UTGIFTER	Utfall 190831	Budget 2019	Återstår av budget	Prognos 191231	Avvikelse budg/prog	Utfall 2018
Kommunstyrelseförvaltningen exkl samhällsbyggnad- och utvecklingsavdelningen						
Inventarier	-	850	850	200	650	-
Totalt kommunstyrelseförvaltn exkl samhällsbyggn- och utveckl.avd	-	850	850	200	650	-
Samhällsbyggnadsavdelningen						
Fastighetsförvaltning; förskolor	743	5 500	4 757	2 450	3 050	2 119
Fastighetsförvaltning; grundskolor	1 600	14 600	13 000	11 650	2 950	6 783
Fastighetsförvaltning; gymnasieskola	5 268	9 000	3 732	8 000	1 000	3 309
Fastighetsförvaltning; äldreboende	993	2 000	1 007	4 600	-2 600	476
Fastighetsförvaltning; gruppboende	14	-	-14	-	-	-
Fastighetsförvaltning; stadshuset	919	4 300	3 381	3 750	550	927
Fastighetsförvaltning; brandstation	6 225	6 000	-225	9 500	-3 500	2 416
Fastighetsförvaltning; ishallen	13 021	11 500	-1 521	13 500	-2 000	-
Fastighetsförvaltning; div fastigheter	1 008	5 000	3 992	8 881	-3 881	1 032
Kosten	-	600	600	-	600	-
Fritidsanläggningar, parker, inventarier	-	250	250	370	-120	600
Räddningstjänsten, fordon och inventarier	-	2 700	2 700	-	2 700	12 720
Gator och vägar	2 576	9 250	6 674	9 779	-529	6 078
Mark och exploatering	527	8 000	7 473	6 687	1 313	1 321
Totalt samhällsbyggnadsavdelningen	32 894	78 700	45 806	79 167	-467	37 781
Utvecklingsavdelningen						
Ceosvallen	-	-	-	-	-	478
Badanläggningar utomhus	226	-	-226	-	-	-
Ishallen, ljudanläggning	-	-	-	226	-226	167
Motionsspår nya lampor	-	-	-	300	-300	-
Totalt utvecklingsavdelningen	226	-	-226	526	-526	645
Socialnämnden						
Inventarier	-	450	450	450	-	817
Totalt socialnämnden	-	450	450	450	-	817
TOTALT	33 120	80 000	46 880	80 343	-343	39 243

NÄMND, INKOMSTER	Utfall 190831	Budget 2019	Återstår av budget	Prognos 181231	Avvikelse budg/prog	Utfall 2018
Investeringsstöd Borghaga/Vimarhaga	131	-	-	-	-	197
Investeringsstöd AL- och Södra Vi skola	46	-	-	-	-	69
Investeringsstöd Källängsparken	11	-	-	-	-	16
TOTALT	188	-	-	-	-	282

Redovisning av mål som är tagna i budget 2019

KOMMUNSTYRELSEFÖRVALTNINGEN (exkl samhällsbyggnadsavd)				
Perspektiv	Mål	Måluppfyllelse	Utfall 190831	Progn 191231
Ekonomi	En ekonomi i balans.	Utfallet är 9,8 mnkr bättre än budgetens åtta månader.		
Invånare och brukare	Leverera tjänster av hög kvalitet.	Medborgarundersökningen kommer inte att genomföras 2019.		
Verksamhet och medarbetare	Nöjda och friska medarbetare samt chefer med ett utvecklande ledarskap.	Grupp 8 i ledarutvecklingsprogrammet är avslutade, grupp 9 och 10 pågår. Målet är uppfyllt. Medarbetarnas nöjdhet är ledarskapet samt att de kan påverka är nära målet. Budskapet med kränkande särbehandling har inte nått alla våra medarbetare, vilket syns på resultatet. Målet är därför inte uppfyllt. Då alla ovanstående indikatorer ingår i totala målet gör att vi snittar uppgörelsen till Nära målet.		
Utveckling	En hållbar utveckling för framtiden.	(Inga indikatorer är tagna i budgeten)		

ÖVERFÖRMYNDARE I SAMVERKAN				
Perspektiv	Mål	Måluppfyllelse	Utfall 190831	Progn 191231
Ekonomi	En ekonomi i balans.	Prognosen visar ett överskott på 420 tkr.		
Invånare och brukare	Årlig utbildning av ställföreträdare.	Två utbildningstillfällen erbjuds under 2019, ett i maj och ett i oktober.		
	God tillgång på ställföreträdare.	Målet är att det ska finnas en reserv om fem presumtiva ställföreträdare för respektive kommun och det finns det inte idag.		
Verksamhet och medarbetare	Överförmyndaren ska arbeta för att ha en god tillgänglighet, gott bemötande och snabb handläggning med hög kvalitet.	Enkät för 2019 genomförs i november.		
	Effektiv handläggning av anmälningar om behov av ställföreträdare.	Målet är nått, men är svårt att rekrytera ställföreträdare till nya ärenden.		
	Medarbetare och överförmyndare ska ha kompetens för att utföra sitt uppdrag.	Både medarbetare och överförmyndare har deltagit i utbildning under årets första åtta månader.		
	Effektivare granskning av årsräkningar.	Målet är att årsräkningarna ska vara granskad inom sex månader från inkomsten komplett årsräkning, vilket innebär att granskningsarbetet skulle vara klart 1 september.		
Utveckling	Införande av e-tjänst för att effektivisera redovisning för ställföreträdare och handläggare.	På grund av vakant tjänst kommer införandet att ske under 2020.		

Redovisning av mål som är tagna i budget 2019

BARN- OCH UTBILDNINGSNÄMNDEN				
Perspektiv	Mål	Måluppfyllelse	Utfall 190831	Progn 191231
Ekonomi	En ekonomi i balans där resurserna fördelas behovsstyrt.	Barn- och utbildningsnämndens prognostiserade resultat för 2019 är ett underskott på 11,0 Mnkr.		
Invånare och brukare	Alla elever ska lyckas.	Andelen elever som uppnått kunskapskraven i samtliga ämnen i åk 6 sjönk från 78% till 75%. Andelen elever som uppnått kunskapskraven i samtliga ämnen åk 7-9 ökade från 67% till 79%, vilket är det näst högsta resultatet de senaste 10 åren. Behörighet till gymnasiet ökar från 75% till 84%, och det genomsnittliga meritvärdet ökar från 209,8 till 229,9 – vilket är det högsta resultatet sedan mätningarna infördes.		
	Vårdnadshavare och elever är nöjda med verksamheten.	Vårdnadshavarna i grundskola och förskola är mer nöjda än föregående år, men målet uppnås inte än fullt ut i grundskola och gymnasium (få svar). Dock ökade värdet totalt från 8,2 till 8,3 på en 10-gradig skala.		
Verksamhet och medarbetare	Alla på förvaltningens arbetsplatser präglas av en god psykisk och fysisk arbetsmiljö.	Mäts i september.		
Utveckling	Alla förskolor och skolor har en miljö fri från kränkande behandling, diskriminering eller trakasserier.	92% av eleverna i åk 5 känner sig trygga i skolan och 100% av eleverna i åk 8 känner sig trygga i skolan. Vimmerby har ej fått någon kritik på anmälningar till skolinspektionen gällande kränkande behandling.		

SOCIALNÄMNDEN				
Perspektiv	Mål	Måluppfyllelse	Utfall 190831	Progn 191231
Ekonomi	En ekonomi i balans.	Underskott mot budget med 9 827 tkr		
Invånare och brukare	Brukare ska vara delaktiga i utförandet av de insatser som ges.	Aktuell genomförandeplan finns för 90 % av brukarna (målnivå: 95 %)		
Verksamhet och medarbetare	Verksamheten ska ha medarbetare med god kompetens att utföra sitt uppdrag.	76 % av tillsvidareanställda medarbetare har adekvat kompetens för sitt uppdrag (målnivå: 80 %)		
Utveckling	Invånare och brukare ska ges möjlighet till trygghet och självständighet genom att det finns verksamhet som motsvarar behov.	8 beslut har inte kunnat verkställas inom tre månader (målnivå: Alla beslut)		

Redovisning av mål som är tagna i budget 2019

MILJÖ- OCH BYGGNADSNÄMNDEN				
Perspektiv	Mål	Måluppfyllelse	Utfall 190831	Progn 191231
Ekonomi	Verksamheten bedrivs inom budget.	Verksamheten visar på ett beräknat överskott med 100 tkr. Men förutsätter att budgeten räknas upp med gjorda lönejusteringar. Prognos för nämnden -75 tkr.		
Invånare och brukare	God service till företag och invånare.	Det finns ett preliminärt resultat för Insikt första halvåret. Fina betyg indikerar att vi uppnår målnivån totalt sett för alla serviceområden: information, tillgänglighet, bemötande, kompetens, rättssäkerhet och effektivitet. Det område vi bör fortsätta att prioritera är framför allt effektivitet, vilket vi också gör i samband med digitaliseringsprocessen.		
Verksamhet och medarbetare	Gott samarbete.	Medarbetarenkäten för året är inte genomförd än.		
	Gott ledarskap.	Medarbetarenkäten för året är inte genomförd än.		
	Stolthet.	Medarbetarenkäten för året är inte genomförd än.		
	God personalhälsa.	Utfall sjukfrånvaro januari-augusti: 1,49%, ligger mycket lågt och under målnivån på 2,8%.		
Utveckling	Hållbara planer.	Utifrån den miljöbedömning som gjorts av planerna uppfyller vi målet. Mål och nyckeltal behöver dock anpassas till tydligare definitioner av vad hållbarhet innebär.		
	Ständigt förbättrat hållbarhetsarbete.	Vi tappar placeringar i rankingen Aktuell Hållbarhet 2019; Hultsfred 143 och Vimmerby 118, gemensamt snitt: 130,5. Det innebär att kommunerna inte klarar målnivån på gemensam snittplacering 90.		

Ord- och begreppsförklaringar

Anläggningstillgångar

Fast och lös egendom avsedda för stadigvarande bruk så som byggnader, mark, inventarier, maskiner och aktier.

Ansvarsförbindelser

Förpliktelse i form av borgensåtagande, ställda panter och dylikt. Om förpliktelsen måste infrias belastar den resultatet.

Avskrivning

Årlig värdeminskning av anläggningstillgångar där avskrivningen sker utifrån förväntad livslängd.

Avsättning

Förpliktelser som är säkra eller högst sannolika till sin förekomst men ovissa till belopp och infriandetidpunkt. När förpliktelsen uppstår belastas resultatet.

Balanskrav

Lagstadgat krav om att kommunens intäkter ska överstiga kostnaderna.

Balansräkning

Visar den ekonomiska ställningen vid bokslutstillfället samt hur kapitalet har använts (tillgångar) och hur det har anskaffats (skulder och eget kapital).

Blandmodellen

Redovisningen av kommunens pensionsskuld görs dels som skuld i balansräkningen för intjänad pensionsrätt efter 1998 men även som en ansvarsförbindelse utanför resultat- och balansräkningen för pensionsrätt intjänad före 1998.

Derivat

Ett värdepapper vars värde beror på värdet av den underliggande tillgången. Olika former av derivat är optioner, terminer och swappar. De vanligaste formerna av underliggande tillgångar är valutor, aktier, obligationer, räntor, råvaror och index.

Eget kapital

Skillnaden mellan tillgångar samt skulder och avsättningar. Visar kommunens förmögenhet, dvs alla tidigare års sammanräknade resultat.

Det egna kapitalet består av:

- Anläggningsskapital, bundet kapital i anläggningar.
- Rörelsekapital, fritt kapital för framtida drift- och investeringsändamål.

Exploateringsverksamhet

Åtgärder för att anskaffa, bearbeta och iordningsställa råmark för att kunna bygga bostäder, affärer, kontor eller industrier.

Finansiell leasing

Avtal där äganderätten kan övergå till leasetagaren (kommunen) vilket innebär att de ekonomiska risker och fördelar som är förknippat med ägandet också övergår.

Kapitalkostnader

Samlingsbegrepp för planmässig avskrivning och intern ränta. En investeringskostnad fördelat över tid.

Kassaflödesanalys

Beskriver hur kommunen fått in pengar under året och hur de använts.

Kommunkoncern

I kommunkoncernen ingår Vimmerby kommun och Vimmerby kommun Förvaltnings AB-koncernen (Vkf). Se sidan 31 för att se vilka bolag som ingår i Vkf-koncernen. För att få fram kommunkoncernens resultat- och balansräkning tas alla mellanhavanden bort mellan bolagen och kommunen såsom fordringar, skulder, försäljning, inköp och andra resultatpåverkande poster.

Vimmerby kommun äger Vimmerby kommun Förvaltnings AB till 100%.

Kortfristig fordran/skuld

Lån, fordran, skuld som förfaller till betalning inom ett år.

Likvida medel

Kontanter eller tillgångar som kan omsättas på kort sikt, till exempel kassa- och banktillgångar.

Likviditet

Betalningsberedskap på kort sikt. Består av kassa- och bankmedel.

Långfristig fordran/skuld

Lån, fordran, skuld som förfaller till betalning senare än ett år efter balansdagen.

Nettoinvesteringar

Investeringsutgifter efter avdrag för investeringsbidrag.

Nettokostnader

Driftkostnader efter avdrag för driftbidrag, avgifter och ersättningar. Finansieras med skattemedel.

Nyckeltal

Mäter förhållandet mellan två enheter.

Omsättningstillgångar

Tillgångar som på kort tid kan omsättas till likvida medel och inte är avsedda för stadigvarande bruk, till exempel förråd, exploateringsfastigheter, fordringar, kassa och bank.

Periodisering

Fördelning av intäkter och kostnader till rätt redovisningsperiod.

Resultaträkning

Sammanfattar intäkter och kostnader och nettot av detta är årets resultat, vilket då blir årets förändring av det egna kapitalet.

Ord- och begreppsförklaringar

Resultatutjämningsreserv

Kommunen kan bygga upp en reserv via det egna kapitalet för att kompensera perioder med sämre skatteintäktsutveckling och utjämna över konjunkturcykler.

Ränteswap

Avtal mellan två parter om en utväxling eller ett byte av räntebetalningar under en given löptid, till exempel byte av fast ränta mot rörlig.

Rörelsekapital

Skillnaden mellan omsättningstillgångar och kortfristiga skulder. Rörelsekapitalet avspeglar kommunens finansiella styrka.

Självfinansieringsgrad

Beskriver hur stor del av kommunens intäkter som finansierar årets investeringar och som man alltså inte behövt låna till.

Soliditet

Andelen eget kapital av de totala tillgångarna, d v s graden av egenfinansierade tillgångar. Beskriver den långsiktiga betalningsförmågan. Uttrycks i procent.

Stibor

STIBOR (Stockholm Interbank Offered Rate) är en daglig referensränta beräknad som ett medelvärde av räntorna SEB, Nordea, Svenska Handelsbanken, Swedbank och Danske Bank ställer till varandra för utlåning i svenska kronor. STIBOR används som referens för räntesättning eller prissättning av derivatinstrument.

Årsarbetare

Antal anställda omräknade till heltidsanställningar.

Redovisningsprinciper

Redovisningen följer lagen om kommunal bokföring och redovisning samt rekommendationer från Rådet för kommunal redovisning.

I redovisade leasingavtal ingår inte hyresavtal.

I upprättat delårsbokslut har följande tillämpats:

Pensionsskuldsförändring inklusive löneskatt har bokförts enligt Skandias redovisningssammanställning för 190831.

Individuell del pension inklusive löneskatt har bokförts enligt Skandias beräkning.

Fr o m 180101 bokförs semesterlöneskuldsförändringen och dess sociala avgifter varje månad.

Skatter och bidrag, preliminär slutavräkning, har bokförts med åtta tolfte delar av beräknat belopp. Övriga skatter och bidrag har bokförts enligt kontantmetoden.

Borgens- och ansvarsförbindelser (förutom pensionsförpliktelser och särskild löneskatt) samt leasingavtal har inte justerats efter senaste årsbokslut

Placeringsmedel är upptagna till marknadsvärdet.

Symbolfärgernas betydelse



Målet är uppfyllt



Nära målet



Målet är inte uppfyllt



Uppgift saknas eller kan inte bedömas



Vimmerby
kommun

