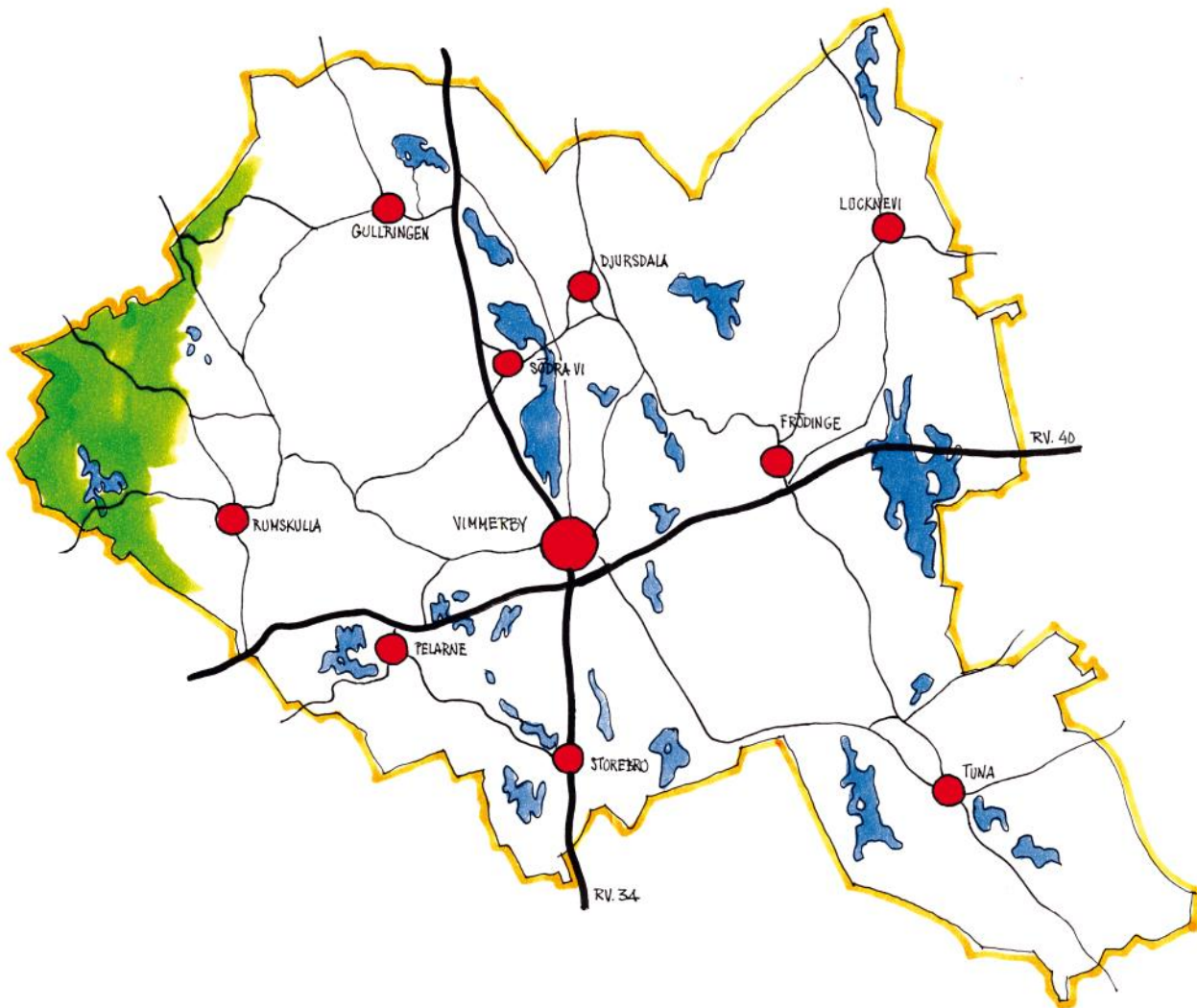


A photograph of a forest scene. In the foreground, there is a rustic wooden fence made of logs and branches. A prominent birch tree with white bark is visible in the middle ground. The background is filled with dense green foliage and trees. The text is overlaid on the upper right portion of the image.

**Delårsrapport**  
**Vimmerby kommun**  
**2018-08-31**





## Fakta om Vimmerby kommun

Vimmerby kommun ligger i nordvästra delen av Kalmar län och gränsar till Jönköpings och Östergötlands län.

Vi har ungefär lika långt till Stockholm, Göteborg och Malmö - mellan 300 till 350 km.

Strax utanför staden rinner Stångån som är en av få större vattendrag i Sverige som rinner norrut. Stångån har under många århundraden varit en viktig transportled.

Vimmerby är en av Sveriges äldsta städer. Från 1350 finns det dokument som omnämner stadens sigill men vi vet att platsen har varit bebodd långt tidigare. En stor vikingatida gravplats i staden är ett tydligt tecken på det.

Redan tidigt var Vimmerby känt för sitt hantverk och sina marknader. Framgångarna var till stor förtret för många omgivande städer och därför drogs Vimmerbys stadsrättigheter in av Gustav Wasa år 1532. Det dröjde nästan 70 år innan staden återfick sina rättigheter av Carl IX. Det är därför som det finns ett C för Carolus och den romerska siffran IX i Vimmerbys stadsvapen.

Marknader vet man har pågått sedan 1500-talet. Då Carl IX gav tillbaka stadsrättigheterna år 1604 skrevs det in i privilegiebrevet att staden årligen skulle hålla tre marknader. Den traditionen fortlever ännu idag. Marknader och

oxhandel är två näringsgrenar som satt sin prägel på staden och gjort den känd vida omkring. Nämnas kan att mellan åren 1727 och 1746 levererade Vimmerbys borgare 28 459 oxar enbart till Stockholm.

År 1862 bildades de kommuner som sedan blev Vimmerby kommun. De äldsta landskommunerna var relativt små och hade ofta samma gränser som socknen. Under storkommunsreformen på 1950-talet slogs flera av de små kommunerna samman till större enheter. Storkommunerna slogs år 1971 samman till nuvarande Vimmerby kommun.

Astrid Lindgren, Sveriges mest älskade barnboksförfattare föddes 1907 på gården Näs i Vimmerby. Det var på gården Näs som hon klättrade i sockerdrickstrådet och lekte i snickerboa. Det var här hon hoppade i hö och lyssnade till sagor i Kristins kök. Idag är Näs ett kulturcentrum som lockar tusentals besökare varje år. Besöksnäringen har vuxit starkt i Vimmerby kommun under de senaste åren och en stark dragningskraft är Astrid Lindgrens Värld som varje år lockar nästan en halv miljon besökare.

Vid årsskiftet 2017/2018 bodde det 15 728 personer i Vimmerby kommun, fördelat på 8 071 män och 7 657 kvinnor.

# Innehållsförteckning Sidan

Fakta om Vimmerby .....	1
Innehållsförteckning .....	2
Politisk organisation .....	3
Styrning av verksamhet och ekonomi .....	4
Vimmerby kommuns organisation .....	5
Allmän översikt Vimmerby kommun .....	7
Kommunstyrelseförvaltningen .....	8
Valnämnden.....	10
Våra medarbetare .....	11
Utvecklingsavdelningen .....	13
Samhällsbyggnadsavdelningen .....	15
Barn- och utbildningsnämnden.....	17
Socialnämnden .....	19
Miljö- och byggnadsnämnden .....	21
Överförmyndare i samverkan .....	22
Vimmerby kommun Förvaltnings AB - koncern .....	23
Ekonomisk översikt .....	25
Resultat- och balansräkning, kommunen .....	27
Resultat- och balansräkning, kommunkoncern .....	28
Kassaflödesanalys .....	29
Noter .....	30
Driftredovisning .....	35
Investeringar .....	36
Redovisning av mål .....	37
Ord- och begreppsförklaringar .....	40
Redovisningsprinciper .....	41
Symbolfärgernas betydelse .....	41
Egna anteckningar .....	42

## Kommunstyrelsen 2018-08-31

Kommunstyrelsen uppgift är att leda och samordna kommunens verksamhet och ekonomi. Alla ärenden som ska behandlas i kommunfullmäktige bereds först i kommunstyrelsen. Kommunstyrelsen utses av kommunfullmäktige.



*Tomas Peterson (M)*  
Ordförande



*Helen Nilsson (S)*  
Vice ordförande



*Magnus Gustafsson (M)*  
Ledamot



*Claes Wetterström (M)*  
Ledamot



*Kenneth Björklund (S)*  
Ledamot



*Peter Högberg (S)*  
Ledamot



*Peter Fjällgård (V)*  
Ledamot



*Ingela Nilsson  
Nachtweij (C)*  
Ledamot



*Erik Paulsson (C)*  
Ledamot

### ERSÄTTARE

Lis Astrid Andersson	(S)
Kjell Bülow	(S)
Eva Berglund	(S)
Daniel Nestor	(S)
Niklas Gustafsson	(M)
Marie C Nicholson	(M)
Jacob Käll	(C)
Bo Svensson	(C)
Ola Gustafsson	(KD)

## Kommunfullmäktige 2018-08-31

Kommunfullmäktige är kommunens högsta beslutande organ. Här sitter 49 folkvalda politiker från åtta partier som väljs vart fjärde år. Här bestäms de politiska målen för den kommunala verksamheten. Kommunfullmäktige sammanträder en gång i månaden med uppehåll under juli och augusti.



*Lennart Nygren (S)*  
Ordförande



*Björn Svedborg (M)*  
1:e vice ordförande



*Marcus Jonmyren (C)*  
2:e vice ordförande

### MANDATFÖRDELNING 2015-2018

Socialdemokraterna	19
Moderaterna	10
Centerpartiet	10
Sverigedemokraterna	4
Kristdemokraterna	2
Vänsterpartiet	2
Liberalerna	1
Miljöpartiet	1

## Styrning av verksamhet och ekonomi

Med styrning avses samtliga åtgärder som vidtas för att påverka agerandet i en önskvärd riktning. Styrningen utgår från Vimmerby kommuns vision samt vid varje tidpunkt gällande lagstiftning, föreskrifter och nationella mål för den kommunala verksamheten. Ett arbete med att uppdatera vision och styrmodell har påbörjats under 2017.

Syftet med kommunens styrning, ledning och uppföljning är att uppnå en god ekonomisk hushållning enligt kommunallagens krav. Med stöd av de kommunövergripande målen och de ekonomiska ramarna som fastställs i budgeten styrs Vimmerby kommun.

### Värdegrund

Värdegrunden beskriver vilket förhållningssätt som alla medarbetare ska bära med sig och efterleva när vi företräder Vimmerby kommun och våra verksamheter. Syftet med värdegrunden är att arbeta för engagerade

medarbetare som trivs och känner stolthet över ett väl utfört arbete samt förtroendevalda med engagemang som känner stark delaktighet och stolthet över sitt arbete i den demokratiska processen.

Målet med värdegrunden är att:

- alla medarbetare och förtroendevalda gör ett bra arbete där de aktivt bidrar till sin egen, verksamhetens och kommunens utveckling,
- att medarbetarskapet och politikerrollen präglas av lyhördhet, öppenhet, självinsikt och självtillit, en positiv människosyn och tilltro till människors vilja att delta och ta ansvar.

De grundvärderingar som Vimmerby kommun står för har sin grund i det demokratiska systemet och formuleras i sitt genomförande i orden **ansvar**, **mod** och **fantasi**.



### Ansvar

Vi har hög delaktighet, tolerans och hänsynstagande.  
Vi har respekt för uppställda mål, givna ramar och fattade beslut utifrån ett helhetsperspektiv.  
Vi tar ansvar för den gemensamma arbetsmiljön.

### Mod

Vi är öppna inför nya tankar och har en vidsynthet inför det obekanta.  
Vi vågar ta ställning/komma till beslut och att handla efter läge.  
Vi kommunicerar rakt och ärligt med respekt för varandras uppgifter.  
Vi bidrar till öppet klimat och motarbetar alla former av trakasserier.

### Fantasi

Vi har kreativitet, hopp och framtidstro.  
Vi har förmåga att se möjligheter.  
Vi har förmåga till anpassning och förändring efter rådande omständigheter.



# Vimmerby kommuns organisation

Vimmerby kommun är en av Sveriges 290 kommuner och är en politisk styrd organisation. De förtroendevalda har huvudansvaret för den kommunala verksamheten.

Under mandatperioden 2014-2018 styrs kommunen av en politisk koalition bestående av Socialdemokraterna (S) och Moderaterna (M). Största oppositionsparti är Centerpartiet (C) som innehar oppositionsrollen.

Kommunfullmäktige är det högsta beslutande organet i kommunen och det är kommunens invånare som utser vilka förtroendevalda som ska sitta i kommunfullmäktige. Det gör vi i det allmänna valet var fjärde år. Kommunfullmäktige utser sedan styrelser och nämnder. De ska sedan leda och samordna kommunens verksam-

heter och bereder även ärenden till kommunfullmäktige.

I förvaltningarna utförs det arbete som den politiska organisationen beslutat om. Förvaltningarna består av tjänstemän. En förvaltning lyder oftast under en nämnd men kan också lyda under kommunstyrelsen.

Inom kommunens organisation hittar du också ett antal kommunala bolag som ansvarar för sina specifika områden.

I dag är vi ungefär 1500 personer som på ett eller annat sätt arbetar inom den kommunala organisationen eller inom kommunens bolag.

<p><b>Kommunstyrelseförvaltning</b></p> <p>Kommunstyrelseförvaltningen är kommunens centrala förvaltningskontor. Kommunstyrelseförvaltningen har det yttersta ansvaret för att ta fram underlag för politiska och ekonomiska beslut.</p> <p>Avdelningarna inom kommunstyrelseförvaltningen är:</p> <ul style="list-style-type: none"> <li>- administrativa avdelningen</li> <li>- ekonomiavdelningen</li> <li>- HR-avdelningen</li> <li>- samhällsbyggnadsavdelningen</li> <li>- utvecklingsavdelningen</li> </ul>	<p><b>Barn- och utbildningsnämnd</b></p> <p>Barn och utbildningsnämnden har ansvar för alla utbildningsfrågor. Inom nämndens ansvarsområde bedrivs även svenska för invandrare och samhällsorientering.</p> <p>Verksamheten består av:</p> <ul style="list-style-type: none"> <li>- förskolor</li> <li>- grundskolor</li> <li>- fritidshem</li> <li>- grundsärskola</li> <li>- gymnasieskola</li> <li>- vuxenutbildning</li> </ul>
<p><b>Socialnämnd</b></p> <p>Socialnämnden ansvarar för kommunens samlade socialtjänst.</p> <p>Ansvarar bland annat för:</p> <ul style="list-style-type: none"> <li>- hemtjänst, trygghetslarm och matdistribution</li> <li>- hemsjukvård och rehabilitering</li> <li>- ekonomiskt bistånd och rådgivning</li> <li>- anhörigstöd</li> <li>- vård av barn och ungdom</li> <li>- stöd och vård vid missbruk</li> <li>- familjerättsliga frågor och familjerådgivning</li> <li>- stöd till personer med funktionsnedsättning</li> <li>- ärenden om alkoholserving samt försäljnings-tillsyn</li> <li>- kommunens mottagande av flyktingar och integrationsarbete</li> </ul>	<p><b>Miljö- och byggnadsnämnd</b></p> <p>Hultsfred-Vimmerby miljö- och byggnadsnämnd, en gemensam nämnd mellan två kommuner.</p> <p>Arbetar med:</p> <ul style="list-style-type: none"> <li>- miljö- och hälsoskydd</li> <li>- livsmedel</li> <li>- bygglov</li> <li>- planer</li> <li>- kartor och mätningar</li> </ul>

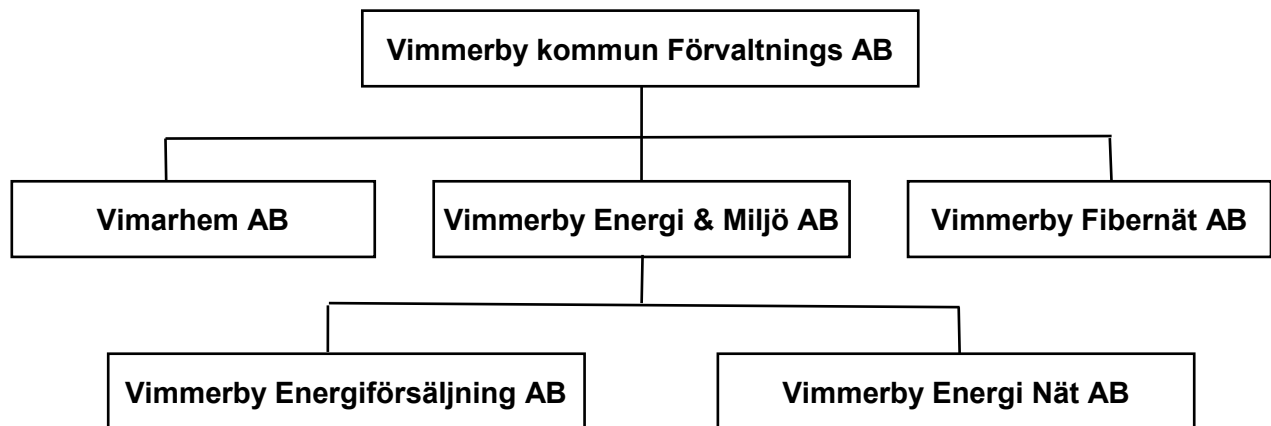


## Vimmerby kommuns samverkan med andra kommuner

<p><b>Kommunalförbundet ITSAM</b></p> <p>Ansvarar för den kommunala IT-verksamhet i de sex medlemskommunerna Boxholm, Kinda, Vimmerby, Ydre, Åtvidberg, och Ödeshög. Säte i Kinda.</p>	<p><b>Kommunalförb.Sydarkivera</b></p> <p>Gemensamt digitalt arkiv med vissa kommuner i Småland, Blekinge och Skåne. Säte i Alvesta.</p>	<p><b>Gemens. hjälpmedelsnämnd</b></p> <p>Samverkan med övriga kommuner i Kalmar län kring tekniska hjälpmedel. Säte i Kalmar.</p>
<p><b>Gemensam inköpscentral</b></p> <p>Medlemskommuner är Hultsfred, Högsby, Mönsterås Oskarshamn, Vimmerby och Västervik. Säte i Västervik.</p>		<p><b>Överförmyndare i samverkan</b></p> <p>Medlemskommuner är Kinda, Vimmerby, Ydre och Åtvidaberg. Säte i Vimmerby.</p>

## Kommunala bolag

Vimmerby kommun Förvaltnings AB är moderbolag i en koncern som består av tre dotterbolag och två dotterdotterbolag. Vimmerby kommun Förvaltnings AB ägs till 100 % av Vimmerby kommun.



En dag på jobbet hos Vimmerby Energi & Miljö AB



# Allmän översikt Vimmerby kommun

## Ekonomisk översikt

Delårsbokslutet avser tiden januari-augusti 2018.

Delårsbokslutet avser tiden januari-augusti 2018. Efter åtta månader har eget kapital ökat med 39,7 mnkr. Verksamhetens nettokostnader inklusive pensioner och avskrivningar har ökat med 21,6 mnkr i jämförelse med samma period föregående år. Fr o m 1 januari 2018 bokas aktuell semesterlöneskuld upp varje månad. Då många har tagit ut semester under sommarmånaderna så är semesterlöneskulden låg 31/8 och därmed också lägre lönekostnader. Återstående månader av året kommer semesterlöneskulden återigen öka. Tidigare år bokades förändring upp endast 31/12. Om vi skulle ha redovisat semesterlöneskulden enligt tidigare princip, alltså inte reglerat den löpande under året, så skulle resultatet ha varit 22,3 mnkr lägre 180831.

Vimmerby kommuns intäkter för skatter och statsbidrag har ökat med 22,1 mnkr jämfört med samma period föregående år.

I prognosen för hela 2018 beräknas eget kapital öka med 21,5 mnkr. Summa nämnder visar i prognosen ett driftunderskott jämfört med budget på 12,7 mnkr. Den största avvikelser mot budget prognostiserar barn- och utbildningsnämnden med ett underskott om 9,5 mnkr

Summa skatter och statsbidrag beräknas enligt den senaste prognosen från SKL i augusti bli lika med budget.

Finansiella intäkter och finansiella kostnader beräknas till årets slut bli 11 mnkr respektive 3,3 mnkr bättre än budgeterat. Det vill säga, summa finansnetto 14,3 mnkr, bättre än budget.

2018 års investeringsbudget är fastställd till 56,2 mnkr. Under årets 8 första månader uppgår investeringsutgifterna till 12,8 mnkr och till årets slut beräknas nettoinvesteringarna uppgå till 44,8 mnkr.

Två strategiskt viktiga frågor, som också kommunstyrelsen arbetar aktivt med, är att Vimmerby kommun ska vara en attraktiv arbetsgivare och locka till sig den bästa kompetensen samt planera och ta fram förslag till finansiering av framtida investeringar.

Under året har Vimmerby fiber sålts och flyttats från Vimmerby kommun till det kommunala bolaget Vimmerby Fibernät AB.



Vad gäller den framtida utvecklingen av skatteunderlaget och därmed den huvudsakliga finansieringen av kommunens verksamheter bedömer Sveriges kommuner och Landsting att vi nu ser toppen av högkonjunkturen. Det innebär att skatteunderlagstillväxten, som har varit mycket god de senaste åren, framöver avtar.

De historiskt låga räntorna har legat kvar på en mycket låg nivå och Riksbankens första höjning av reporäntan har vi ännu inte sett.

Under årets första 8 månader har Vimmerby kommun amorterat 30 mnkr på sin låneskuld. Under september månad amorterades ytterligare 20 mnkr.

Vimmerby kommuns skattesats är 22,36 %. Det är den högsta skattesatsen i Kalmar län och Småland.





*Utmed 5-kilometersspåret i Vimmerby*

### **Kommunstyrelseförvaltningen**

Kommunstyrelseförvaltningens uppgift handlar till stor del om att stötta processer för att övriga förvaltningar med kärnuppdrag ska bli framgångsrika i sina uppdrag.

Inom kommunstyrelseförvaltningen finns avdelningar för personalfrågor, ekonomi och administration samt samhällsbyggnadsavdelning och utvecklingsavdelning. Ett uppdrag finns också på att förvaltningen ska samordna arbetet med att utveckla en ännu mer sammanhållen, effektiv och flexibel kommunkoncern.

### **Viktiga händelser under årets första åtta månader**

Två viktiga chefsrekryteringar har slutförts med lyckat resultat. Fr o m februari finns kommunens nya utveckl-

ingschef på plats. HR-chefstjänsten blev vakant under våren och även där har kommunen anställt ny chef. Dessa funktioner är bl a viktiga nyckelfunktioner i det fortsatta arbetet med att stärka den lokala attraktionskraften ” Allas Vimmerby” som fortskrider. Internt i den kommunala organisationen är vi just nu inne i en implementeringsfas. Vi erbjuder under året i princip alla anställda i kommunen att få ta del av en toppföreläsning med ett budskap som går i linje med ovanstående utvecklingsarbete. När det gäller vårt interna fokus så ska det arbetet kopplas samman med utvalda strategiska utvecklingsområden som att stärka medarbetarskapet, arbeta kräftfullt för nolltolerans mot kränkande särbehandling, förbättra den fysiska arbetsmiljön genom att i investeringsbudgeten tydligt ange viktiga arbetsmiljöåtgärder samt öka kopplingen mellan lön och prestation. Det interna arbetet och det arbete som sker externt med företag och föreningar ska kopplas samman med de angivna insatsfaktorerna som anges i ”SLUS:en”.

## Kommunstyrelseförvaltningen, fortsättning från föregående sida

Arbetet med att skapa en högre resultatkultur fortskrider. Internt i kommun växlar vi bl a upp arbetet kring digitalisering i syfte att effektivisera våra processer och vårt arbete. Strax innan sommaren var det premiär för Vimmerby kommuns nya hemsida. Ett samverkansarbete som pågått under lång tid och som nu slutförts med ett gott resultat. Sedan har naturligtvis även Vimmerby kommun påverkats av att den nya lagen, GDPR trätt i kraft, vilket inneburit och innebär arbetsinsatser.

På kommunstyrelseförvaltningen har vi förändrat gränssnittet mellan utvecklingsavdelningen och den administrativa avdelningen. Syftet har varit att använda resurserna på ett ännu effektivare sätt utifrån de uppdrag förvaltningen har. Arbetet har också präglats av många nyrekryteringar. Kompetensförsörjningsproblematiken gör sig allt mer märkbar.

En ny politisk organisation ska träda i kraft efter årsskiftet. Under våren har tjänstemannaorganisationen börjat lägga plan för nödvändiga förändringar som går i linje med beslutet.

Vi har under våren haft ett par utvecklingsråd där kommunens högsta politiska ledning och tjänstemannaledning ingår. Känslan är att utvecklingsrådet kommer ha en viktig funktion framöver i syfte att få grepp om och tillsammans kunna staka ut riktningen i gemensamma frågor som arbetsmarknad, folkhälsa och integration m.fl.

Vi kan med glädje konstatera att det externa bostadsprojektet Stören kommit igång och där lägenheterna beräknas var inflyttningsklara i början av 2019. Årets första månader har för övrigt inneburit många samtal med olika aktörer på marknaden eftersom olika typer av detaljplaner varefter kommer att möjliggöra byggnation av fler välbehövliga bostäder.

I juni invigdes ett statligt servicekontor i en lokal i stads-huset. Naturligtvis innebär det en glädje över att åter ha statlig närvaro i vår kommun. Arbetet har inneburit att den ursprungliga planen med att bygga upp vårt eget kontaktcenter har förskjutits och återupptas under hösten 2018.

Ägardirektiven till bolagen har uppdateras. Bl a har det praktiska ansvaret för fiberfrågor nu bolagiserats.

Vimmerby kommun har stått värd för det tredje och sista året av midnattssolsrallyt. Det blev även det här året med ett mycket lyckat resultat.

## Investeringar

Av den beviljade totala investeringsramen för 2018 på nära 56,2 mnkr kommer enligt prognos 44,8 mnkr att realiseras till årets slut, vilket motsvarar en genomförandegrad på 80 %. Utfallet för årets första åtta månader är 12,8 mnkr. Avvikelsen mot budget beror främst på försenade upphandlingar.

### Sammanfattande kommentarer kring det ekonomiska utfallet januari – augusti, jämförelse med föregående år

(Centrala förvaltningen)

Utfall 180831 för Central förvaltning är -34 711 tkr och utfall 170831 var -29 858 tkr. Skillnaden beror på att det har tillkommit sju nya verksamheter från Näringslivsenheten till central enhet.

### Sammanfattande prognos för helåret

(Centrala förvaltningen)

Prognosen för 181231 visar ett utfall på -58 519 tkr och utfall för 171231 blev -69 568 tkr och det är en prognos på 11 049 tkr lägre kostnader för 2018. Trots att sju verksamhet har flyttats över från Näringslivsenheten till Central enhet under 2018 så beräknas resultatet för 2018 blir bättre än 2017. Detta beror på att i bokslutet 2017 har kommunen gjort en nedskrivning för fibernätet på 23 108 tkr, därtill tillkommer övriga kapitaltjänster på 3.281 tkr.

För budgetår 2018 kommer kapitaltjänsten för fibernätet att bli 637 tkr eftersom fibernätet har from 1 mars övertagits av Vimmerby Fibernät AB.

### Förväntad utveckling

Den viktigaste händelsen hösten 2018 är valet med tillhörande ny politisk organisation. Därefter känns det politiska visionsarbetet som mycket viktigt. Organisationen har tappat kraft och riktning eftersom det arbetet har dragit ut på tiden och det är nu viktigt att det får förnyad kraft.

Kommunstyrelsen har i slutet av 2017 och i början av 2018 beställt en genomlysning av barn- och utbildningsnämndens område. En handlingsplan har tagits fram och en fortsatt dialog kommer att fortgå kring åtgärder inom nämndområdet. Den nuvarande barn- och utbildningschefen har aviserat om pension och kommer att avsluta sin tjänst under 2019. Kommunstyrelsen kommer omgående efter sommaren 2018 att påbörja den rekryteringen.



Inom kommunstyrelsens område, som egentligen spänner över hela kommunen med tanke på den uppsiktsplikt som kommunstyrelsen har, blir det av största vikt att säkra så att verksamheten inryms inom budgetram. Samt arbeta vidare med utvecklingsarbetet som tidigare beskrivits kring att stärka den lokala attraktionskraften. Att föra en fortsatt dialog med olika marknadsaktörer så de finner det intressant att investera i nya bostäder i

Vimmerby är en annan prioriterad fråga eftersom det kommunala investeringsutrymmet är begränsat.

#### Målen 2018

Se redovisning av målen på sidan 37.



## Valnämnden

I varje kommun ska det finnas en valnämnd med ansvar för att planera och genomföra allmänna val till riksdag, landsting och kommun samt till Europaparlamentet. Valnämnden ansvarar också för att planera och genomföra folkomröstningar och eventuella extra val till fullmäktige.

Valnämnden ansvarar också för att planera och genomföra folkomröstningar och eventuella extra val till fullmäktige. För att kunna genomföra sitt uppdrag behöver valnämnden en valadministration bestående av ett valkansli med valsamordnare och administratörer samt knappt 100 röstmottagare fördelade på de tretton valdistrikten.

#### Viktiga händelser under årets första åtta månader

Förberedelser inför allmänna valet den 9 september.

#### Sammanfattande kommentarer kring det ekonomiska utfallet januari – augusti, jämförelse med föregående år

Det går inte att jämföra med föregående år då valnämndens budget endast var 73 tkr. I år är valnämndens budget 683 tkr.

#### Sammanfattande prognos för helåret

Samtliga kostnaderna för valet är ännu inte bokförda. Prognosen är i enlighet med budget.

#### Förväntad utveckling

Den 26 maj 2019 genomförs EU-val med samma budgetram som för årets allmänna val.

## Våra medarbetare

Vimmerby kommun är största arbetsgivaren i kommunen med 1.336 tillsvidareanställda medarbetare. Kompetensförsörjning och arbetsmiljöfrågorna är de frågor som fortsätter vara i fokus. Vårt mål är att vara en attraktiv arbetsgivare.



Kompetensförsörjningsfrågan är ständigt i fokus och vi har som alla kommuner i Sverige svårt att rekrytera kompetent personal till olika befattningar.

Vimmerby kommun har under ett antal år haft stigande sjuktal. Vid en analys av sjukfrånvaron ser vi att den psykiska ohälsan ökar. Vi deltar i ett ESF projekt "4ESS" tillsammans med Ljungby kommun, Torsås kommun, Försäkringskassan, Arbetsmiljöverket och Hälsocentralen i Vimmerby. Syftet med projektet är att hitta samarbetsformer och strukturer för att arbeta tillsammans med tidig rehabilitering. Projektet pågår fram till 31 januari 2020.

Vi ser att kommunens personalarbete spretar och därför behöver vi tillsammans arbeta fram en gemensam strategi för oss som arbetsgivare med utgång från en personalidé. Det pågår mycket bra arbete i förvaltningarna som vi ska ta vara på och utveckla framåt så vi når en gemensam personalpolitik i Vimmerby kommun. Alla som arbetar i Vimmerby kommun måste ses som ambassadörer och vår viktigaste resurs.

### HR-avdelningen

HR-avdelningen fortsätter att utbilda chefer fyra gånger

per år i arbetsrätt, löneöversyn, rekrytering och rehabilitering. Under året har vi utbildat nya chefer i deras arbetsmiljöansvar. Vårt omfattande ledarutvecklingsprogram som samtliga chefer deltar i fortsätter och det är en viktig del i kommunens arbete.

Likaså fortsätter Ledarutveckling över gränserna där kommunen återigen skickat tre medarbetare på utbildning.



HR:s resurser är knapphändiga för en kommun i vår storlek. Vi arbetar idag mer reaktivt än proaktivt, dvs. mera personaladministrativt än med värdeskapande HR. Det vi ser är att vi måste förflytta arbetet (transformera) till ett mer värdeskapande arbetssätt som är tydligt kopplat till den vision, mål och strategier



kommunen har. Vi måste arbeta mer proaktivt med våra mänskliga resurser – **medarbetarna**. För att möjliggöra ett värdeskapande HR arbete behövs mer personalresurser på HR.

### Kompetensförsörjning

Vimmerby kommun har haft ett ökat antal tillsvidareanställda under de senaste åren, även andelen heltidsanställda har ökat. Under 2018 har andelen vikariat och allmän visstidsanställningar minskat. Tillsammans med övriga kommuner i Sverige har Vimmerby kommun svårt att rekrytera inom vissa yrkesområden. Vi behöver fler behöriga lärare, förskollärare, sjuksköterskor, socialsekreterare och chefer, samt andra tjänster som kräver en viss expertkompetens som exempelvis inom det tekniska området.

För att vi ska lyckas försörja verksamheten med kompetens framöver behöver vi påbörja arbetet med att ta fram en kompetensförsörjningsstrategi utifrån "ARUBA modellen", dvs. en strategi för hur vi Attraherar, Rekryterar, Utvecklar, Behåller och Avvecklar medarbetare. Vi måste kunna attrahera medarbetare med rätt kompetens. Då kan vi rekrytera medarbetare som matchar nuvarande och framtida kompetenskrav. Dessutom måste vi utveckla befintliga medarbetare och ledare så att de klarar dagens arbets-

uppgifter och morgondagens utmaningar. Sedan måste vi satsa på att behålla talanger och nyckelpersoner inom verksamheten. I de fall som medarbetare inte längre kan eller vill bidra så måste de avsluta sin anställning och få ett värdigt slut.

Vi behöver kartlägga kompetens, titta på kompetensbehovet framåt och sedan genomföra en gapanalys för att se var och vilka åtgärder vi behöver göra. Vi kommer att se över och kvalitetssäkra vår rekryteringsprocess och arbeta för att införa metoden kompetensbaserad rekrytering. Heltid som norm är en del av kompetensförsörjningen och där vi behöver ta ett nytt grepp.

### Arbetsmiljö

Generellt behöver vi arbeta mera proaktivt för att nå en bra arbetsmiljö på alla våra arbetsställen. Vi ser att vi behöver förstärka det operativa stödet till våra ledare och samtidigt kvalitetssäkra vårt systematiska arbetsmiljöarbete och rehabiliteringsarbete. Under hösten 2018 kommer vi utöka systemstödet Adato med två moduler "Lisa och Sara" för att säkra tillbudsrapporteringen, arbetsskaderapporteringen och systematiken i arbetsmiljöarbetet.

Den totala sjukfrånvaron var vid halvårsskiftet 2018 7,3%.



## Utvecklingsavdelningen

I utvecklingsavdelning ingår verksamheterna Kulturskolan, Fabriken, folkhälsa, barnkonvention, fritid och anläggningsverksamhet, näringslivsenhet, SLUS/Allas Vimmerby samt och en liten del turism.

### Viktiga händelser under årets första åtta månader

Den nya utvecklingschefen påbörjade sin anställning i februari 2018.

Näringslivsenheten har under åtta första månader av året haft stort fokus på projektet SLUS/Allas Vimmerby samt arbetat fram planer för att implementera strategierna både internt inom Kommunen samt inom våra 10 tätorter. Uppdatering för LOTS verksamhet pågår löpande för befintliga företagslotsar samtidigt ser avdelningen över möjligheterna att ännu mer förbättra medborgardialogen samt dialogen med näringslivet i hela Vimmerby kommun genom att senare i höst starta upp "En väg in".

Vi genomförde Midnattssolsrallyt i samarbete med KAK för tredje gången.

Marknadsföringen av Krönsmon har inletts med 2 st 50 kvm stora skyltar placerade längs med riksvägen 23/34 – samt klickbar länk (med samma utseende som skyltarna) på kommunens hemsida.

Samtliga tomter, utom en, på Ceos är sålda.



Möten med Företagarna, Vimmerby Handel, Fastighetsklubben, Rotary, Borgerskapet samt ett femtontal företagsbesök har genomförts under våren/försommaren allt i syfte att förbättra dialogen mellan Vimmerby kommun och näringslivet.

Fritid och anläggning har under året varit engagerad i frågor kring avtal och förenings- och fritidsfrågor. Vår fritidssamordnare arbetar för att stärka arbetet med fritids- och anläggningsfrågor. Arbetet med att implementera Ernst & Young utredningen har påbörjats och detta genom att en projektmedarbetare har anställts. Projektet ska vara slutfört under våren 2019 så att den kan implementeras under kvartal 2, 2019. Arbetet med Mötesplatserna går vidare. Ett tiotal föreningar har besökts under våren.



Foto: Daniel Nestor

Fabrikens kaféverksamhet utvecklas som ett led i att bli en mer attraktiv mötesplats för äldre ungdomar. Vimmerby kommun har genomfört besök avseende Mukono-projektet i Uganda. Nationaldagsfirandet genomfördes traditionsenligt under ledning av Fabriken.

Kulturskolans verksamheter har haft flera framträdanden under året. Under våren genomfördes en Kulturfestival under tre dagar i Källängsparken.

Projekt SLUS/Allas Vimmerby har och kommer vidare under året, att implementeras för medarbetare inom Vimmerby kommun. Vi har också haft ett antal möten i våra tätorter för att därigenom igångsätta tätorternas eget arbete för att stärka den lokala attraktionskraften – det arbetet fortsätter under hösten

### Sammanfattande kommentarer kring det ekonomiska utfallet januari – augusti, jämförelse med föregående år

Utvecklingsavdelnings nettokostnader under den här perioden uppgår till 19,1 mnkr jämfört med 22,2 mnkr som var förra året. Skillnaden beror på att driftbudgeten som tillhörde bibliotek, museet och programverksamhet flyttades från och med februari till administrativa avdelning. Helårs budget för utvecklingsavdelning är på 29,3 mnkr.

### Sammanfattande prognos för helåret

Prognosen efter augusti månad visar att Utvecklingsavdelning klarar budgeten inom befintlig ram. Underskottet från Ceos anläggning och Fabrikens Café verksamhet kompenseras av näringslivsenhetens överskott.



**Förväntad utveckling**

Näringslivsenheten fortsätter arbetet med projektet SLUS/Allas Vimmerby samt att förbättra dialogen med näringslivet.

Avtal kring Ceosvallen och namnfrågan har arbetats fram under försommaren och kommer att presenteras för berörda parter.

Fortsatt arbete sker under hösten avseende Barnkonventionen, både vad gäller utbildningar samt regional konferens med Barnombudsmannen

**Målen 2018**

Kommunen ska arbeta för en hållbar utveckling för framtiden och genom en insiktsundersökning som främst vänder sig till företag så är Utvecklingsavdelningens mål att resultatet av undersökningen ska vara över medelvärdet. Undersökningen pågår och resultatet beräknas bli klart i början av 2019.

Se redovisning av målen på sidan 37.





## Samhällsbyggnadsavdelningen

Samhällsbyggnadsavdelningen ingår i kommunstyrelseförvaltningen och är stöd- och servicefunktion till kommunens kärnverksamheter. Avdelningen består av fastighetskontoret, gatukontoret, räddningstjänsten samt enheterna för kost och lokalvård.

### Viktiga händelser under årets första åtta månader

En detaljerad genomgång av verksamheten på gatukontorets driftenhet har genomförts. Utifrån de ställda kraven och för att klara uppdraget att sköta drift och underhåll av kommunens gator, parker och fritidsanläggningar, har anpassning av verksamheten och resurserna genomförts. Anpassning och förnyelse av maskinparken är påbörjad. Driftchefen har avslutat sin anställning i Vimmerby kommun och rekrytering av ny driftchef pågår.



Foto: Daniel Nestor

Den nya lokalvårdsorganisationen, med områdeschefer och administratör, implementerades under våren. Kost och lokalvården har nu en gemensam chef, men är fortfarande två skilda ekonomiska enheter. Antalet portioner som kostenheten serverar/distribuerar har under första halvåret ökat med ca 5 %. Störst ökning har skett på serverad frukost och mellanmål. Leverans av kyld portionsmat avsedd för hemmaboende i Hultsfreds kommun fortgår.

Den nya fastighetschefen har anpassat sig väl till sin nya uppgift. Ny ramavtalsupphandling av konsulter är klar och upphandling av hantverkare och entreprenörer är i sin slutfas. Investeringarna fortlöper, vissa projekt blir försenade på grund av tröghet i upphandlingsprocessen. En av fastighetsförvaltarna har slutat sin tjänst på fastighetskontoret. Behovet av återbesättning av tjänsten utvärderas av fastighetskontoret.

Räddningstjänsten fortsätter åtgärder och ombyggnation i linje med satsningen på friska brandmän. Svårigheter att rekrytera deltidsbrandmän gör det svårt att klara bemanningen, vilket Länsstyrelsen informerats om under året. Läget har under sommaren varit akut och räddningstjänsten har under juli-augusti gått upp i stabsläge med ökad beredskap.



### Sammanfattande kommentarer kring det ekonomiska utfallet januari – augusti, jämförelse med föregående år

Samhällsbyggnadsavdelningens utfall januari-augusti är ett underskott på 75 tkr mot budgeten.

Mark- och exploateringsverksamhetens resultat är ett underskott mot budget på -1,6 mnkr. Under verksamheten upptas såväl realisationsvinster som realisationsförluster vid försäljning av kommunens fastigheter. Resultatet varierar därmed kraftigt från år till år.

Den stora mängden snö under vårvintern innebar höga kostnader för gatukontorets vinterväghållning. Resultatet för gatukontoret, tillsammans med underordnade verksamheter, är trots detta enligt budget. En fördröjning i utbytet av maskinparken och lägre skolskjutskostnader bidrar positivt till resultatet. Avsaknad av uttag från skogen och grustaget bidrar negativt till resultatet.

Efter vintern följde en mycket torr sommar som fick stor ekonomisk påverkan för räddningstjänsten, både vad gäller personalkostnader som materiella kostnader. Under sommarmånaderna fördubblades antalet larm jämfört med föregående år, samtidigt som insatserna varit mer tidskrävande. Sett till årets första åtta månader har antalet larm ökat med drygt 50 % jämfört med föregående år. Vidare har räddningstjänstens utbildningskostnader varit fortsatt höga på grund av nyrekrytering av deltidsbrandmän.

Kostenhetens livsmedelskostnader har fortsatt att öka, både på grund av ökade inköpspriser såväl som på ökat antal serverade portioner. Även lokalvårdsenhetens uppdrag har utökats med nya ytor.



Fastighetskontoret har, i likhet med föregående år, trots vakanta tjänster lyckats hålla upp takten vad gäller reparationer, underhåll och investeringar. Vidare innebar vårvinterns rikliga snömängder ökade kostnader för fastighetskontoret i form av snöröjning, sandning samt takskotning. Kostnaderna för bostadsanpassningar har

tidigare ökat kraftigt från år till år, men sedan år 2017 har kostnaderna planats ut och verksamheten förväntas hålla budget. Kostnaderna för årets åtta första månader är dock något högre än föregående år.

### Sammanfattande prognos för helåret

Samhällsbyggnadsavdelningens prognos är ett underskott mot budget på drygt 5,6 mnkr.

Prognosen för mark- och exploateringsverksamheten är ett underskott mot budget på 2,5 mnkr. I prognosen har beslutade försäljningar som förväntas genomföras under resterande del av året inkluderats.

Räddningstjänstens prognos är ett underskott på 2,8 mnkr mot budget på grund av extraordinära kostnader i samband med sommarens torra samt höga utbildningskostnader.

Kostenhetens resultat prognostiseras till ett mindre underskott mot budget, där livsmedelskostnaderna utgör främsta avvikelser från budget. Även lokalvårdsenhetens resultat enligt prognos visar ett mindre underskott mot budget, vilket beror på personalkostnader av engångskaraktär.

Fastighetskontoret förväntas hålla budget och bostadsanpassningar prognostiseras resultera i ett mindre överskott mot budget.

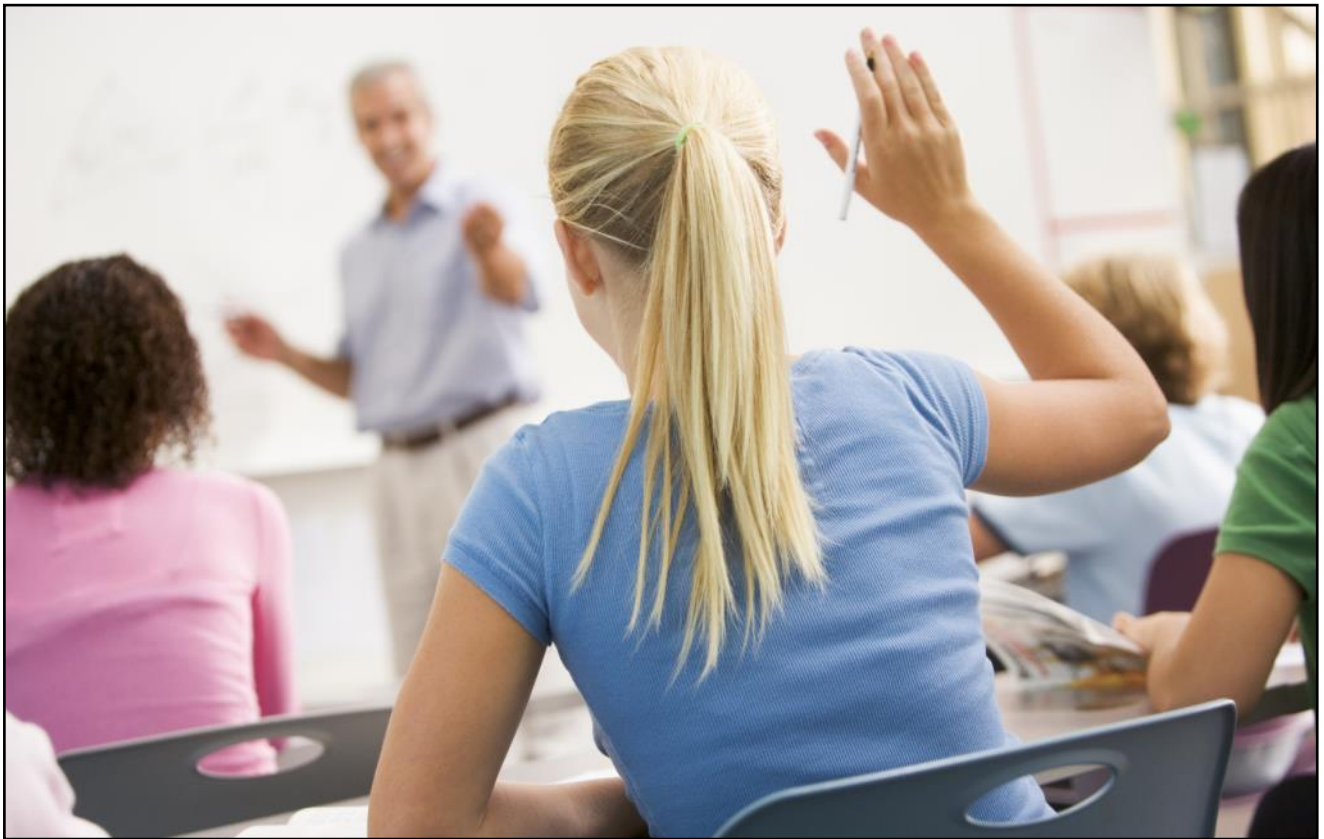
Gatukontorets prognos följer budget. En påtaglig risk finns dock för ett underskott mot budget motsvarande 1 mnkr för skogsdriften, på grund av att upphandlingen av skogsförvaltare har överklagats och att planerade uttag därmed riskerar att bli fördröjda.

### Förväntad utveckling

En ekonomi i balans kommer även fortsatt vara i fokus för Samhällsbyggnadsavdelningen. Gatukontoret står inför rekrytering av ny driftchef. Kostenheten jobbar under hösten med framtagandet av en kostpolicy och styrdokument för pedagogiska måltider, vilka sedan ska gå ut på remiss och slutligen till kommunfullmäktige för antagande. Räddningstjänsten ska under hösten presentera vilka samarbetsmöjligheter som eventuellt kan finnas med Jönköpings- och/eller Östergötlands län.

### Målen 2018

Se redovisning av målen på sidan 37.



## Barn- och utbildningsnämnden

Barn- och utbildningsnämnden har ansvar för alla utbildningsfrågor från förskola till högskola. Inom nämndens ansvarsområde bedrivs även svenska för invandrare och samhällsorientering.

### Viktiga händelser under årets första åtta månader

*Förskolan* har fortsatt att vara i fokus. Volymökningarna har mattats av, men behovet av fler förskolelokaler kvarstår om Vimmerby ska kunna minska barngruppernas storlek till den nivå som Skolverket anger. Personaltätheten har ökat, och antalet barn per heltidsanställd har minskat. De höga sjuktalen 2017 har under årets början succesivt minskat (från 11,3% i jan till 7,7% i juni) under 2018. Kommunal och Lärarförbundet är inte eniga med arbetsgivaren om förbättringarna och har skickat in en framställan till arbetsmiljöverket. Antalet legitimerade förskollärare har sjunkit, och är nu lägre än 50 %.

För *grundskolans* del har staten under våren 2018 fattat några tvingande beslut; obligatorisk PRAO och lovskola för åk 8 och 9 samt obligatorisk förskoleklass från augusti 2018. Grundskolans timplan har stadieindelats och utökats. Bristen på legitimerade lärare och ändamålsenliga skol- och fritidshemslokaler kvarstår. Sjuktalet ökar inom grundskolan, från 3,3% 2017 till 4,0 % 2018 (tom juli).

*Gymnasiet* har inom sin budgetram utökat sitt programutbud genom att marknadsföra Vård- och omsorgsprogrammet inför hösten 2018.

*Vuxenutbildningen* på gymnasial nivå har fortsatt att söka statliga medel för att genomföra yrkesvux-

utbildningar. Antalet studerande inom sfi är fortsatt högt och fler studerande har större svårigheter än tidigare. Antalet studerande inom grundvux har ökat i takt med att de nyanlända är klara med sin sfi-utbildning.



Foto: Daniel Nestor

*Campus Vimmerby* skrev i juni på ett löpande avtal med Linköpings universitet om att från och med hösten 2019 kunna ta emot 20 studerande på förskolläraryrket. Utbildningen ska drivas på plats i Vimmerby. Campus Vimmerby fick i början av året en YH-utbildning (CNC-tekniker) beviljad.

Under våren 2018 genomförde *Skolinspektionen* en regelbunden tillsyn inom nämndens alla verksamheter exkl CAMPUS. Tillsynen ledde till ett antal krav på åtgärder som ska planeras och genomföras. På AL 7-9 i har Skolinspektionen lagt ett vitesföreläggande, vilket



innebär att om inte åtgärder vidtagits och gett önskad effekt kommer kommunen vara tvungen att betala vite. Antalet anmälningar till Skolinspektionen som leder till kritik ökar i Sverige. Vimmerby har under årets 6 första månader inte haft någon anmälan som resulterat i kritik gentemot kommunen, vilket troligtvis kan förklaras av det goda likabehandlingsarbete som bedrivs.

Samtliga förskolechefs- och rektorstjänster är besatta. Verksamhetschefen för förskola gick i pension i juni, och både CAMPUS-chefen och förvaltningschefen har aviserat att de planerar att gå i pension och rekrytering pågår. Som ett direkt resultat av den genomlysning som genomfördes under vinterhalvåret har verksamhetssamordnartjänsten på central förvaltning omvandlats till en ekonomitjänst.

### Sammanfattande kommentarer kring det ekonomiska utfallet januari – augusti, jämförelse med föregående år

Nämndens ekonomiska nettoutfall för perioden januari-augusti 2018 är 222,6 mnkr och motsvarande siffra för 2017 var 212,8 mnkr. I första hand beror nettokostnadsökningen på volymökningar inom grundskola, fritidshem och grundvux. Vi har ökade sjuktal inom grundskolan. Löneökningar för alla våra verksamheter ingår, exkl. lärarfacken vars löneavtal ej är klart.

### Sammanfattande prognos för helåret

Barn- och utbildningsnämndens verksamheter beräknas överskrida budgeten med 9,5 miljoner kronor (2,8 % av nettobudgeten). Nettobudgeten för 2018 är 333,4 mnkr.

*Förskolan* har en nettobudget på 83,2 mnkr och bedöms klara den. Antalet förskolebarn har inte ökat i samma utsträckning som 2017. Personliga assistenter kostar mer än budget pga fler barn med behov av särskilt stöd.

*Grundskolan tillsammans med förskoleklassverksamheten* har en nettobudget på 143,2 mnkr och bedöms redovisa ett nettounderskott på 5,4 mnkr vid årets slut. För att täcka växande IT-kostnader har resurser ämnade för undervisning använts. Det är generellt fler elever i verksamheterna, och fler nyanlända har blivit folkbokförda i kommunen. Det statsbidrag som täcker asyl-elevernas undervisning försvinner när de får uppehållstillstånd. Antalet elever med behov av extra stöd fortsätter att växa och stora delar av underskottet beror på ökade kostnader för elevassistenter.

*Särskolans* nettobudget på 6,6 mnkr bedöms att hållas.

*Vuxenutbildningen* klarar inte budgeten pga att antalet elever med rätt till grundvux ökar, och undervisningen ska bedrivas utan statsbidrag. Underskott beräknas till 1,7 mnkr.

*Gymnasieskolan* beräknas redovisa ett sammanlagt underskott på 3,0 mnkr. Interkommunala ersättningar för fler elever i andra kommuner samt färre elever utifrån på Vimmerby gymnasium ger ett beräknat minus på IKE med 6,4 mnkr för 2018. Färre nyanlända än tidigare år gör att bidraget från Migrationsverket minskar.

*Övriga verksamheter*, som Campus Vimmerby, gymnasiesärskola, fritidshem och gemensam administration klarar budgeten och redovisar tillsammans plus 0,5 mnkr.



### Förväntad utveckling

Antal barn som föds i Vimmerby har ökat de senaste åren, vilket medfört fler barn i både förskola och grundskola, vilket i sin tur ställer krav på mer lokaler och mer utbildad personal. Rekryteringsläget bedöms fortfarande som mycket bekymmersamt. Förvaltningen ser med stor oro på de effekter som elevökningen i grundskolan innebär och ser att förskolans bekymmer med ökade sjuktal är på väg in i grundskolan samt att rektorerna inte klarar av att ekonomiskt få ihop de lärarresurser som behövs för att kunna driva en likvärdig utbildning på alla enheter. Det finns en uppenbar risk att kommunen tvingas återbetala de "likvärdighetspengar" som rekvireras om det visar sig att "tilldelningen" per grundskoleelev minskar över tid. Skolans digitalisering är beslutad, men inte finansierad. Digitaliseringen omfattar alla – från förskola till vuxenutbildning. Det är förvaltningens uppfattning att Barn- och utbildningsnämnden inte har ekonomiska möjligheter att leva upp till statens krav.

Vuxenutbildningen har stora behov av att rekrytera fler pedagoger för att klara det ökade trycket på grundvux samt Skolinspektionens krav på mer särsvux-utbildning.

### Målen 2018

Se redovisning av målen på sidan 38.



## Socialnämnden

Socialnämnden ansvarar för äldreomsorg, hälso- och sjukvård, omsorg för personer med funktionsnedsättning samt individ- och familjeomsorg.

### Viktiga händelser under årets första åtta månader

Den nya lagen om samverkan vid utskrivning från slutenvården gäller från 1 januari 2018 och innebär att kommunerna, tillsammans med primärvården, snabbare tar emot personer som skrivs ut från sjukhus. Det har krävts ett starkt fokus på förändrat arbetssätt, samverkan och nya rutiner och socialförvaltningen har sedan årsskiftet inte haft några betalningsdygn för personer som är kvar på sjukhus.

Under året har antalet ensamkommande barn och ungdomar minskat ytterligare och verksamheten har förändrats. HVB Södra Villan i Södra Vi har avvecklats och Blå Villan i Vimmerby finns kvar som HVB och stödboende.

Kompetensförsörjning är en ständigt viktig fråga både vad gäller rekrytering och fortbildning för medarbetare. Utvecklingsarbetet inom området Våld i nära relationer har fortsatt framgångsrikt med förbättrade arbetssätt och utbildningar som också vänder sig till personal utanför socialnämnden. Utvecklingsarbete på området psykisk hälsa har startat upp på ett liknande sätt och har inriktning på bland annat självmordsförebyggande arbete och att utbilda första hjälpen vid psykisk ohälsa.

Förberedelsearbete för att kunna införa heltidsarbete som norm har pågått under hela året.

### Sammanfattande kommentarer kring det ekonomiska utfallet januari – augusti, jämförelse med föregående år

Delårsbokslutet visar ett överskott mot budget på 5 812 tkr och det är 2 894 tkr bättre än föregående år.

Inom individ- och familjeomsorgen återfinns ett överskott på 14 780 tkr och som beror på intäkter från Migrationsverket för mottagande av flyktingar samt ansökningar som Migrationsverket nu beviljat för enskilda brukares vårdbehov 2017. Placeringar av missbrukare, barn och ungdomar samt behovet av konsulter från bemanningsföretag ger underskott.

Äldreomsorgen redovisar ett överskott med 417 tkr. Det pågår ständigt ett arbete för att anpassa verksamheten till budgetramarna. Kostnaderna för äldreomsorg har minskat successivt och ligger nu på en mycket bra nivå.

Inom verksamhetsområde funktionshinder finns ett underskott med 5 900 tkr. Orsakerna till det är en sedan flera år ökad efterfrågan på LSS-insatser och fler brukare utan motsvarande anpassning av budgeten. Ökade krav från IVO på nattbemanningen ger högre kostnad som inte finns i budget. Försäkringskassan omprövar i högre utsträckning beslut om personlig assistans och dessa personer behöver då insatser från kommunen. Det har också tillkommit nya externa place-



ringar då det saknas lediga platser inom gruppbo-  
städerna.

Hälso- och sjukvården har ett underskott på 1 259 tkr. Hemsjukvården i form av personalkostnader för sjuk-  
sköterskor står för ett större underskott medan tekniska  
hjälpmedel har ett mindre underskott.

### Sammanfattande prognos för helåret

Socialnämnden redovisar totalt ett bedömt underskott  
för 2018 med 3 100 tkr vilket motsvarar 0,86 % av den  
totala budgeten.

Intäkter från Migrationsverket påverkar starkt att under-  
skottet inte bedöms bli större. Det finns en stor obalans  
där flera verksamheter visar ett underskott i prognosen.  
De största underskotten finns för placeringar av barn  
och missbrukare, externplacering LSS, personlig assi-  
stans LSS, nattbemanning LSS, personalkostnader för  
hälso- och sjukvård samt bemanningsföretag för en-  
hetschef IFO samt biståndshandläggare.

### Förväntad utveckling

De absolut största utmaningarna kan sammanfattas i  
två punkter:

- Möta ökande behov med begränsade resurser
- Kompetensförsörjningen

Äldreomsorgen och den kommunala hälso- och sjuk-  
vården kommer att öka i och med den demografiska  
förändringen med fler äldre, fler äldre-äldre och fler  
multisjuka. Vi står också inför ett paradigmskifte med  
en omstrukturering från slutenvård till en mer nära vård,  
”sjukhussängen flyttar ut till det egna hemmet”. Det  
kommer ställa stora krav på landstingets primärvård  
och kommunerna. I och med den nya lagen om sam-  
verkan vid utskrivning från slutenvården ser vi redan nu  
en förskjutning från sjukhusvård till vård och omsorg i  
det egna hemmet. Den nya lagen gäller från 1 januari  
2018 och innebär att kommunerna, tillsammans med  
primärvården, snabbare tar emot personer som skrivs  
ut från sjukhus. Statsbidragen för bemanning inom  
äldreomsorgen upphör till 2019 och kommunerna för-  
väntas själva finansiera det framöver.

Insatser enligt LSS kommer att fortsätta att öka. En ny  
gruppbostad planeras till 2020 men det kommer även  
behövas andra insatser, exempelvis daglig verksamhet.  
Verksamheten behöver både utökas och utvecklas uti-  
från nya behov. Kostnadsutvecklingen för personlig  
assistans är oroväckande och hur ansvarsfördelningen  
kommer att bli mellan stat och kommun.

Den psykiska ohälsan ökar inom alla åldrar. Mest be-  
kymmersamt är det för barn och ungdomar samt nyan-  
lända. Där kommer ytterligare insatser att behöva gö-

ras. Inom socialförvaltningen har ett utvecklingsarbete  
startat upp som sträcker sig över flera år och som utgår  
från den nationella och regionala handlingsplanen med  
bland annat självmordsförebyggande arbete.

Arbetet med hemmaplanslösningar inom individ- och  
familjeomsorgen behöver fortsätta att utvecklas för att  
om möjligt förhindra att placeringar ökar ytterligare.  
Utvecklingsarbetet med VNR är framgångsrikt men  
behöver fortsatt vara en stor fråga tillsammans med  
arbetet för att motverka hedersrelaterat våld, vilket vi  
ser ökar.

De närmaste åren kommer arbetet med att införa en  
heltidsorganisation vara högprioriterat och ha en stor  
påverkan på socialförvaltningen. Avsikten är att införa  
en organisation där det är möjligt att arbeta heltid, där  
alla deltidsarbetande erbjuds heltid och där alla nyan-  
ställningar är heltidstjänster. Det kommer också behöva  
göras stora insatser för att kunna rekrytera och behålla  
den kompetens som kommunen behöver.

Digitalisering är också det ett stort utvecklingsområde  
som är nödvändigt för att möta de ökande behoven  
med andra arbetsätt. Det kommer innebära kostnader  
men ska på sikt ge effektivare arbetsätt.

### Målen 2018

Intäkter från Migrationsverket påverkar fortfarande  
starkt delårsbokslutet och att underskottet för helåret  
inte blir större. Det finns en stor obalans i utfallet där  
flera verksamheter visar ett underskott i prognosen. De  
största underskotten finns för placeringar av barn och  
missbrukare, externplacering LSS, personlig assistans  
LSS, nattbemanning LSS, personalkostnader för hälso-  
och sjukvård samt bemanningsföretag för enhetschef  
och biståndshandläggare. Det sker ett löpande arbete  
med effektiviseringar och bemanningsplanering som  
gör att kostnadsläget är under kontroll och det till stora  
delar är en verksamhet som har kostnader som är låga  
eller medel.

Andelen aktuella genomförandeplaner har minskat se-  
dan bokslutet 2017 och det är inom individ- och familje-  
omsorgen. Det finns genomförandeplaner för nästan  
alla brukare men de är inte uppdaterade inom de sen-  
aste sex månaderna och räknas därmed inte som aktu-  
ella.

Målet när det gäller kompetensnivån är uppnått vilket är  
viktigt i en speciallagsreglerad verksamhet. Ett obser-  
vandum framöver då vi ser att andelen med utbildning  
inom äldreomsorgen är lägre än tidigare år.

De ej verkställda beslut som finns är väldigt få och även  
om målsättningen är att alla ska vara verkställda så  
finns det situationer där vi inte alltid kan uppnå det.

Se redovisning av målen på sidan 38.



Domaregatan med Vimmerby kyrka i bakgrunden

## Miljö- och byggnadsnämnden

Hultsfred-Vimmerby miljö- och byggnadsnämnd är en gemensam nämnd mellan två kommuner. En hållbar utveckling för 30 000 invånare.

Miljö- och byggnadsnämnden ansvarar för tillsyn, lov och kontroll enligt plan- och bygglagen, miljöbalken och livsmedelslagen. Ansvarsområdet omfattar också kommunens fysiska planering, kart- och mättekniska verksamhet samt service i fastighetsbildningsärenden. Den gemensamma nämnden har även uppdraget att samordna kommunernas hållbarhetsarbete.

### Viktiga händelser under årets första åtta månader

Ny administrativ organisation. Lansering i juni av både ett nummer in till förvaltningen, för att fånga upp kundernas frågor, samt Mitt Bygge, bygglovsansökan via e-tjänst. Fortsatt utveckling av verksamhetssystemet, Vision. Bättre personalläge än föregående år.

### Sammanfattande kommentarer kring det ekonomiska utfallet januari – augusti, jämförelse med föregående år

Fortsatt mycket höga intäktsnivåer. Bättre bemanningsläge än i fjol. Kostnaderna 180831 är 86 tkr högre än samma period förra året.

### Sammanfattande prognos för helåret

Bedömt överskott vid årsskiftet för Hultsfred-Vimmerby miljö- och byggnadsförvaltning är 1.450 tkr. Utfall av personalbudget vid årsskiftet beräknas bli 32.0 tjänst vilket motsvarar ca 750 tkr lägre kostnader. Då har inte

någon kostnadsuppräknings för TA löner 2018 tagits med i beräkningen; 500 tkr. Övriga kostnader något lägre än budget på flera avdelningar. Ökade intäkter inom framförallt fysisk planering, bygglov och hälsoskydd.

I delårsbokslutet beräknas fördelningen lika mellan Hultsfred och Vimmerby men vid årets slut fördelas det faktiska resultatet enligt en fördelningsnyckel som bygger på intäkter, antal ärenden samt befolkningsmängd i respektive kommun.

### Förväntad utveckling

Fortsatt ökad digitalisering med bland annat fler e-tjänster. Förvaltningens satsningar på moderna verksamhetssystem inom samtliga områden ger oss stora förutsättningar att på ett bra sätt möta samhällets krav. Viss osäkerhet finns avseende tillsynsmyndigheternas framtida möjligheter att ta betalt för delar av verksamheten. Denna eventuella förändring kan leda till ytterligare effektiviseringskrav för att inte öka kostnadsnivån. Några omedelbara effekter på närmast kommande års kostnadsutveckling kan dock inte ses.

### Målen 2018

Se redovisning av målen på sidan 39.



# Överförmyndare i samverkan

Överförmyndarens uppgift är att utöva tillsyn över gode män, förvaltare och förmyndare.

Denna tillsyn skyddar personer som inte kan ta vara på sina rättigheter eller sköta sin ekonomi och som av den anledningen har en god man eller förvaltare utsedd för sig. Överförmyndaren utser och förordnar själv god man för ensamkommande flyktingbarn. Verksamheten är en lagreglerad myndighetsutövning.

Vimmerby, Kinda, Åtvidaberg och Ydre samverkar via en gemensam tjänstemannaorganisation med säte i Vimmerby



## Viktiga händelser under årets första åtta månader

En ny granskningsrutin för årsredovisningarna är klar och har använts som stöd under årets granskningsperiod.

Alla årsräkningar har inkommit. Ett fåtal årsräkningar, där vi begärt komplettering, kvarstår att granska.

Ärenden rörande ensamkommande barn är nere på lägre nivå än innan flyktingströmmen 2015. Inga nya ärenden har tillkommit under perioden.

Länsstyrelsens årliga inspektion ägde rum den 30 augusti och inga allvarliga anmärkningar framkom. Inspektionen noterade att verksamheten har tagit till sig av förra årets synpunkter och att granskningsarbetet har genomförts snabbare än föregående år.

## Sammanfattande kommentarer kring det ekonomiska utfallet januari – augusti, jämförelse med föregående år

De totala nettokostnaderna för verksamheten är 1.501 tkr vilket är 282 tkr högre än budget. Augusti 2017 var nettokostnaderna 1.370 tkr.

Arvodeskostnader ensamkommande barn:  
Den nya arvodesersättningen innebär att verksamheten endast får ersättning för nytillkomna ärenden. Inga nya ärenden under perioden och därmed inga intäkter. Där-  
emot har verksamheten kostnader för redan pågående

ärenden, vilket gör att verksamheten får ett underskott. Antal ärenden har minskat jämfört samma period och därmed är kostnaderna lägre.

Arvodeskostnader övriga ärenden och för överförmyndaren:

Prognos enligt budget. Jämfört med föregående år har verksamheten något högre kostnader. Detta beror på att årets granskning av årsredovisningarna ligger i fas och att utbetalning av arvoden ligger inom perioden, vilket inte var fallet 2017.

Administration:

Utfallet för perioden visar ett underskott på 270 tkr jämfört med föregående år. Detta beror på extra personalkostnader under samma period. Dessa kostnader upphör från september.

## Sammanfattande prognos för helåret

Den totala prognosen för verksamheten är 1.968 tkr, ett underskott med 134 tkr mot budget.

Arvodeskostnader god man för ensamkommande barn beräknas till ett underskott på 312 tkr mot budget.

Arvodeskostnader för övriga ärenden och för överförmyndaren enligt budget.

Kostnadsprognosen för administrationen för Vimmerby kommuns del beräknas bli 1.028 tkr.

## Förväntad utveckling

Införandet av e-tjänst för god man och förvaltare har blivit försenat och kommer inte att vara klart till 1 januari 2019. Arbetet fortgår och målet är ett införande under 2019.

Det kommer vara fortsatt svårt att rekrytera ställföreträdare, trots pågående rekryteringskampanjer.

## Målen 2018

Granskningen av årsredovisningarna är klar i tid, d v s 6 månader efter att redovisningen har inkommit till verksamheten. En extern granskningsresurs anlätades ytterligare en månad än planerat. Införandet av e-tjänst har dragit ut på tiden p g a olika frågeställningar som har behövt klargöras. Eventuellt kommer upphandlingen bli klar under hösten.

Se redovisning av målen på sidan 39.

# Vimmerby kommun Förvaltnings AB - koncernen

Vimmerby kommun Förvaltnings AB (Vkf) är moderbolaget i en koncern som 31 augusti består av tre dotterbolag och två dotterdotterbolag. Vkf ägs till 100 % av Vimmerby kommun.

## Dotterbolag ingående i koncernen:

- Vimmerby Energi & Miljö AB, 556189-4352 med dotterbolagen:
  - ◊ Vimmerby Energiförsäljning AB, 556527-8404
  - ◊ Vimmerby Energi Nät AB, 559011-4988
- Vimarhem AB, 556478-5987
- Vimmerby Fibernät AB, 556203-5088

## Moderbolaget

### Vimmerby kommun Förvaltning AB

Vimmerby kommun Förvaltnings AB startade i rollen som holdingbolag sin verksamhet vid årsskiftet 2000/2001. Bolaget har som huvuduppgift det övergripande ansvaret för koncernens strategiska och affärs-mässiga utveckling. Den affärs-mässiga verksamheten sker till övervägande del i dotterbolagen.

Koncernens resultat efter finansiella poster för perioden är 14,3 mnkr.

Moderbolagets resultat efter finansiella poster för perioden är minus 1,4 mnkr. Bolaget har givit PwC i uppdrag att granska ett av de kommunala bolagens styrning och ledning. Granskningen har resulterat i att moderbolaget ska utveckla bolagsstyrningen och bolagen ska inkomma med handlingsplaner. Kostnaden för granskningen är bokförd till 1,3 mnkr vilket förklarar största delen av underskottet i moderbolaget. Det prognostiserade resultatet före bokslutsdispositioner beräknas till minus 2 mnkr.

## Dotterbolagen

### Vimmerby Energi & Miljö AB

Vimmerby Energi och Miljö AB och dess dotterbolag Vimmerby Energiförsäljning AB samt Vimmerby Energi Nät AB bedriver produktion och försäljning av fjärrvärme i Vimmerby tätort, närvärme i kransorterna i kommunen samt elförsäljning i framförallt Vimmerby och Hultsfreds kommuner.

Vimmerby Energi och Miljö AB har även nätkoncession i Vimmerby tätort. Vid årsskiftet 2009/2010 övertogs verksamheterna vatten- och avlopp samt avfalls-

hantering från Vimmerby kommun. Likvid erlades via en revers om 129 mnkr. Vid övertagandet övergick 19 anställda till bolaget.

Värmeverksamheten ligger i linje med budget, men är hjälpt av försäljning av utsläppsätter och elcertifikat eftersom marknadspriserna har ökat och nu ligger på en god nivå. Va-verksamheten följer budget och renhållning visar ett överskott på 1,9 mnkr. Det är delvis beroende på den ersättning på 0,8 mnkr som erhållits från Renonorden under året.

Vimmerby Energiförsäljning AB:s resultat för perioden är 0,5 mnkr. Det är en förbättring mot tidigare år men lite lägre än budget, vilket främst beror på avtalsmodellen som har varit för mikroproducenter av el. Den modellen kommer nu att fasas ut, och resultatpåverkan minskar framöver.

Vimmerby Energi Nät AB visar ett resultat på 5,1 mnkr, vilket är bättre än budget.

Totalt för koncernen Vimmerby Energi & Miljö uppgår resultatet till 11,4 mnkr. Helårsprognosen pekar på 14,9 mnkr.

### Vimmerby Fibernät AB

Fr o m den 1 september 2014 äger Vimmerby Fibernät AB byalagens fibernät. 2018 övertog bolaget fiber-verksamheten som Vimmerby kommun har byggt upp under åren 2014-2017 till ett värde av 30 mnkr.

Vimmerby Fibernät visar ett underskott för perioden på 1,1 mnkr. Verksamheten är under uppbyggnad och personal håller på att rekryteras. Det prognostiserade resultatet beräknas till minus 2 mnkr.

### Vimarhem AB

Vimarhem AB bedriver produktion, uthyrning och förvaltning av bostäder och lokaler. Bolaget har sin huvudsakliga verksamhet i Vimmerby tätort, men har även verksamhet i orterna Storebro, Södra Vi, Gullringen, Rumskulla, Frödinge, Locknevi och Tuna.

Vimarhem AB:s delårsresultat visar ett överskott med 7,2 mnkr.



Andelen hyreslediga lägenheter har minskat från 1,0% till 0,4% i slutet av rapportperioden. Totalt finns 7 st outhyrda bostadslägenheter.

Åtgärder för planerat underhåll beräknas bli ca 1,3 mnkr under budget på grund av att vissa åtgärder ej hinner utföras. Resultat för helåret bedöms bli ca 3,0 mnkr.

## Koncernen

### Likviditet

Koncernens totala likvida medel utgjorde vid periodens slut 0 (0) mnkr. Därtill kommer koncernkonto, som förvaltas av ägaren Vimmerby kommun. För att undvika inlåningsavgifter har koncernen valt att amortera vissa banklån och istället utnyttja koncernkontot. Saldot är -43,6 (-58,7) mnkr.

### Finansiering

Den totala låneskulden i koncernen uppgår till 865,5 (842,7) mnkr.

Vimmerby Energi och Miljö AB har en låneskuld på 576,5 mnkr, varav 242,9 mnkr avser finansiell leasing. Vimarhem AB:s låneskuld utgör 249 mnkr. Vimmerby Fibernät AB har en låneskuld på 40 mnkr.

### Investeringar

Under perioden uppgick investeringarna i Vimmerby Energi och Miljö AB till totalt 9,2 mnkr, vilka består av VA 5,4 mnkr, värme 1,1 mnkr och elnät 2,4 mnkr.

Vimarhem AB:s investeringar uppgår till 19,5 mnkr och avser till större delen putsfasad Flädern, fönster/plåtinklädnad Bullerbygatan 19 och 21, ombyggnad till 3 lägenheter Storgatan 98, fönster S Storgatan i Södra Vi, fönster Ekängsvägen 1-3 i Södra Vi och fönster Per Erlands väg 18-19 i Rumskulla.

### Nettoomsättning

Nettoomsättningen för perioden uppgår till 205,4 (197,4) mnkr.

### Resultat

Koncernens resultat för perioden uppgår till 14,3 (12,8) mnkr efter finansiella poster. Vimmerby Energi och Miljö AB:s resultat är 11,4 mnkr för perioden. Vimarhem AB:s resultat är 7,2 mnkr. Vimmerby Fibernät AB:s resultat är minus 1,1 mnkr. Moderbolagets resultat är minus 1,4 mnkr.

Koncernens resultat för hela år 2018 beräknas till ca 11,2 (11) mnkr efter finansiella poster. Resultatet härrör från Vimmerby Energi och Miljö AB plus 14,9 mnkr. Moderbolagets prognos är minus 2,0 mnkr före koncernbidrag, Vimarhem AB:s prognos är ca 3,0 mnkr, medan Vimmerby Fibernät AB:s prognos är minus 2,0 mnkr. Koncernresultatet minskar med 2,7 mnkr genom avskrivning på koncernmässiga övervärden.

### Personal

Totala antalet anställda uppgår till 87 (85) årsarbetare. Antalet årsarbetare i Vimmerby Energi och Miljö AB är 49. Vimarhem AB har 38 årsarbetare. Övriga bolag har ingen anställd personal.

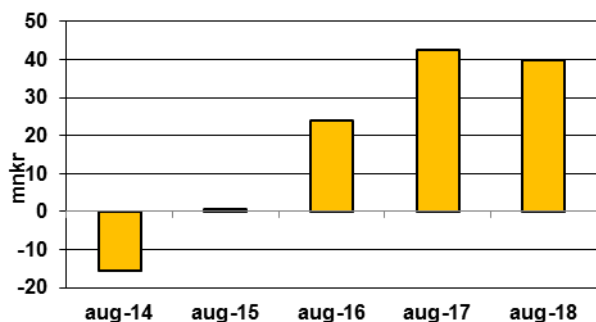


Vimarhems hyresfastighet Lönnen

## Ekonomisk översikt

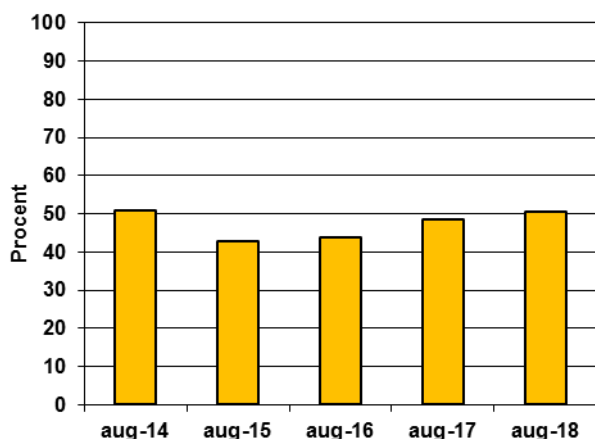
### Förändring av eget kapital

Det egna kapitalet har fram till 2018-08-31 ökat med 39,7 mnkr och uppgår till 745,2 mnkr vid periodens slut. Enligt prognos för hela år 2018 beräknas det egna kapitalet öka med 21,5 mnkr.



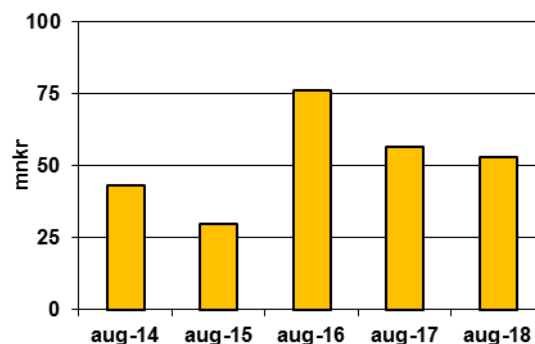
### Soliditet

Soliditeten anger hur stor del av tillgångarna som är finansierade med eget kapital och kan sägas vara ett uttryck för den finansiella styrkan. Utvecklingen av soliditeten bestäms av två faktorer, dels tillgångsökningen och dels resultatutvecklingen. Det finns inga vedertagna normer för en önskvärd kommunal soliditet. Soliditeten har ökat till 50,7 procent. I soliditetsberäkningen inkluderas pensionsskuld som intjänats 1998 och framåt. Pensionsskuld som avser tid före 1998 är upptagen under ansvarsförbindelser i not 19. Skulle detta åtagande, per den sista augusti 338 mnkr, läggas in som en avsättning i balansräkningen minskar kommunens soliditet till 27,7 procent.



### Likvida medel

De likvida medlen uppgick vid periodens slut till 52,8 mnkr. Prognosen för investeringarna säger att kommunen ska investera ytterligare 32 mnkr till årets slut. Vimmerby kommuns och koncernens likviditet har de sista åren minskat. Det beror på att kommunens bank Nordea har infört inlåningsavgift. Det vill säga Vimmerby kommun och dess bolag får betala en avgift (ränta) på likvida medel. För att undvika denna avgift har kommunen och bolagen amorterat på befintliga lån. (På detta sätt minskar likvida medel).



### Omsättnings- och anläggningstillgångar

Av balansräkningen framgår att kommunens tillgångar uppgår till 1 471 mnkr vilket är en minskning från årsskiftet med 6 mnkr.

Av dessa utgör anläggningstillgångarna 1 105 mnkr och omsättningstillgångarna 366 mnkr.

Anläggningstillgångarna har minskat med 38 mnkr sedan årsskiftet. Inventarier har ökat med 1 mnkr och fastigheter och anläggningar har minskat med 39 mnkr. Aktier och andelar uppgår till 379 mnkr, en marginell ökning med 0,3 mnkr.

**KLP** bildades under 1996 och har till uppgift att utföra kapitalförvaltningstjänster.

Bolaget ägs av tio länskommuner samt landstinget i Kalmar län. För kapitalförvaltningsverksamheten tillämpas fastställd placeringspolicy. Från och med 1997 klassificeras avsättningen som omsättningstillgång och värderas enligt lägsta värdets princip. Avsättning till Kalmar läns Pensionskapitalförvaltning AB har ej skett under årets första 8 månader och planeras ej heller ske till årets slut.

Vimmerby kommuns andel av bolagets totala placeringar har under perioden ökat med 12,4 mnkr sedan årsskiftet.

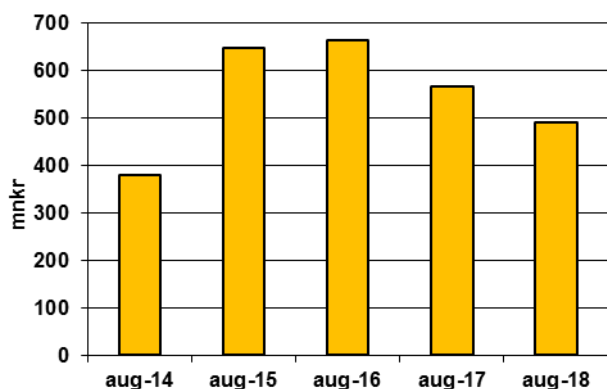


## Skulder

Korta skulder har sedan årsskiftet minskat med 19 mnkr och utgör 155 mnkr. I korta skulder ingår personalens intjänade semester och övertidsersättning med 20 mnkr. Den långfristiga låneskulden har minskat med 30 mnkr sedan årsskiftet och uppgår per balansdagen till 479 mnkr. Av dessa 479 mnkr avser 189 mnkr lån för den leasinglösning som Vimmerby Energi och Miljö tecknat för panna och turbin vid kraftvärmeverket på Tallholmen. Samtliga lån är upptagna hos Kommuninvest.

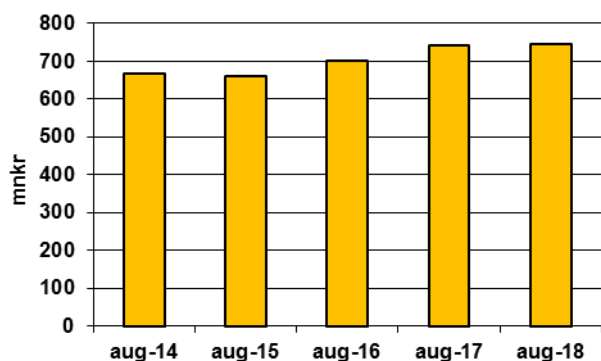
Pensionsavsättningen utgör vid periodens slut 78,7 mnkr. Avsättningen har från årets början ökat med 7,3 mnkr.

Periodens andel av individuell del pensioner har bokförts som kortfristig skuld med 16,7 mnkr.



## Eget kapital

Periodens resultat utgör plus 39,7 mnkr och eget kapital vid periodens slut är 745,2 mnkr.



## Balanskrav

Enlig kommunallagen ska kommunens ekonomi planeras och styras mot ett resultat i balans, vilket innebär att intäkterna minst ska överstiga kostnaderna i såväl budget och i bokslut. Eventuella underskott i bokslutet ska inarbetas inom tre år enligt en åtgärdsplan som kommunfullmäktige beslutar om. Detta innebär att det egna kapitalet säkras över tiden genom planering och styrning för att nå balans.

Vid avstämning mot lagens krav är huvudprincipen att realisationsvinster inte ska inräknas i intäkterna.

Från tidigare år finns ingenting att återställa. Beslut om eventuell avsättning till RUR tas i samband med bokslut och årsredovisning 2018.

Mnkr	2018-08-31	2017-12-31	2016-12-31
Periodens resultat	39,7	8,0	19,0
Realisationsvinster	-1,9	-1,5	-0,3
Realisationsförluster	0,6	0,1	
<b>Resultat efter balanskravsjusteringar</b>		<b>6,6</b>	<b>18,7</b>
Förändring RUR			
<b>Balansresultat</b>	<b>38,4</b>	<b>6,6</b>	<b>18,7</b>

## Måluppfyllelse

För år 2018 har Vimmerby kommun tre övergripande finansiella mål. Målen är att resultatet för kommunen ska uppgå till minst 2 % av summa skatter och statsbidrag (ca 18 mnkr), 100 % självfinansiering av investeringar samt att amortera på låneskulden motsvarande effekten av skatthöjningen (ca 16 mnkr).

Prognosen för helår visar att resultatet för helår uppgår till 21,5 mnkr, att investeringsutgifterna uppgår till 45 mnkr och att Vimmerby kommun under året amorterar 50 mnkr på låneskulden. Därmed uppfylls samtliga övergripande finansiella mål.

## Resultaträkning, kommunen (tkr)

	Not	2018-08-31	2017-08-31	2017-12-31	Budget Helår 2018	Prognos Helår 2018
Verksamhetens intäkter	1	131 382	141 563	203 727	262 922	337 003
Verksamhetens kostnader	2	-705 136	-693 238	-1 059 959	-1 146 753	-1 233 443
Avskrivningar	3	-20 799	-21 275	-55 244	-33 016	-31 532
<b>Verksamhetens nettokostnader</b>		<b>-594 553</b>	<b>-572 950</b>	<b>-911 476</b>	<b>-916 847</b>	<b>-927 972</b>
Skatteintäkter	4	464 355	454 952	684 234	708 629	708 629
Generella statsbidrag och utjämning	5	159 692	147 045	218 431	226 363	226 603
Finansiella intäkter	6	16 375	18 888	24 356	10 500	21 457
Finansiella kostnader	7	-6 214	-5 326	-7 517	-10 500	-7 193
Extraordinära kostnader		-	-	-		
Skatt uppskjuten		-	-	-		
<b>PERIODENS RESULTAT</b>	<b>15</b>	<b>39 655</b>	<b>42 609</b>	<b>8 028</b>	<b>18 145</b>	<b>21 524</b>

## Balansräkning, kommunen (tkr)

TILLGÅNGAR	Not	2018-08-31	2017-08-31	2017-12-31	Budget 2018-12-31
<b>Anläggningstillgångar</b>					
Immateriella anläggningstillgångar		-	-	-	-
Mark och byggnader	8	697 153	761 562	736 030	
Maskiner och inventarier	9	29 576	27 516	28 786	
Finansiella anläggningstillgångar	10	378 579	378 270	378 273	
<b>Summa anläggningstillgångar</b>		<b>1 105 308</b>	<b>1 167 348</b>	<b>1 143 089</b>	<b>1 192 300</b>
<b>Omsättningstillgångar</b>					
Exploateringsfastigheter	11	29 161	38 148	31 323	
Fordringar	12	122 877	129 057	117 119	
Kortfristiga placeringar	13	204 613	191 344	195 403	
Kassa och bank	14	9 142	-2 134	-9 591	
<b>Summa omsättningstillgångar</b>		<b>365 793</b>	<b>356 415</b>	<b>334 254</b>	<b>348 600</b>
<b>SUMMA TILLGÅNGAR</b>		<b>1 471 101</b>	<b>1 523 763</b>	<b>1 477 343</b>	<b>1 540 900</b>
<b>EGET KAPITAL</b>	<b>15</b>	<b>745 246</b>	<b>740 172</b>	<b>705 591</b>	<b>745 700</b>
Därav periodens resultat		39 655	42 609	8 028	18 145
<b>Avsättningar</b>	<b>16</b>	<b>78 730</b>	<b>71 912</b>	<b>71 425</b>	<b>77 300</b>
Därav avsättningar för pensioner		78 730	71 912	71 425	77 300
<b>SKULDER</b>					
Långfristiga skulder	17	492 241	566 414	526 789	510 100
Kortfristiga skulder	18	154 884	145 265	173 538	207 800
<b>Summa skulder</b>		<b>647 125</b>	<b>711 679</b>	<b>700 327</b>	<b>717 900</b>
<b>SUMMA EGET KAPITAL, AVSÄTTNING- AR OCH SKULDER</b>		<b>1 471 101</b>	<b>1 523 763</b>	<b>1 477 343</b>	<b>1 540 900</b>
<b>Ansvarsförbindelser</b>	<b>19</b>	<b>926 936</b>	<b>969 998</b>	<b>926 936</b>	
Därav pensionsförpliktelser		338 077	353 997	338 077	
Därav övriga borgensåtagande		588 859	616 001	588 859	



## Resultaträkning, kommunkoncernen (tkr)

	Not	2018-08-31	2017-08-31	2017-12-31
Verksamhetens intäkter		313 553	318 537	467 763
Verksamhetens kostnader		-830 559	-813 319	-1 236 696
Avskrivningar		-49 646	-48 432	-103 307
<b>Verksamhetens nettokostnader</b>		<b>-566 652</b>	<b>-543 214</b>	<b>-872 240</b>
Skatteintäkter		464 355	454 952	684 234
Generella statsbidrag och utjämning		159 692	147 045	218 431
Finansiella intäkter		16 913	19 446	25 016
Finansiella kostnader		-16 623	-18 525	-25 681
Extraordinära kostnader		-	-	-2 319
Skatt uppskjuten		-16	-65	-1 506
<b>PERIODENS RESULTAT</b>		<b>57 669</b>	<b>59 639</b>	<b>25 935</b>

## Balansräkning, kommunkoncernen (tkr)

TILLGÅNGAR	Not	2018-08-31	2017-08-31	2017-12-31
<b>Anläggningstillgångar</b>				
Immateriella anläggningstillgångar		2 597		3 513
Mark och byggnader	8	1 222 590	1 293 725	1 247 067
Maskiner och inventarier	9	640 400	611 819	626 850
Finansiella anläggningstillgångar	10	230 920	230 511	230 614
<b>Summa anläggningstillgångar</b>		<b>2 096 507</b>	<b>2 136 055</b>	<b>2 108 044</b>
<b>Omsättningstillgångar</b>				
Förråd, Exploateringsfastigheter	11	33 590	42 551	36 332
Fordringar	12	91 712	81 104	92 425
Kortfristiga placeringar	13	204 613	191 344	195 403
Kassa och bank	14	9 152	-2 111	-9 574
<b>Summa omsättningstillgångar</b>		<b>339 067</b>	<b>312 888</b>	<b>314 586</b>
<b>SUMMA TILLGÅNGAR</b>		<b>2 435 574</b>	<b>2 448 943</b>	<b>2 422 630</b>
<b>EGET KAPITAL</b>	15	<b>772 759</b>	<b>745 665</b>	<b>715 091</b>
Därav periodens resultat		57 669	59 639	25 935
<b>AVSÄTTNINGAR</b>	16	<b>140 724</b>	<b>130 748</b>	<b>133 402</b>
Därav avsättningar för pensioner		79 357	72 640	72 052
<b>SKULDER</b>				
Långfristiga skulder	17	1 293 862	1 309 546	1 348 703
Kortfristiga skulder	18	228 229	262 984	225 434
<b>Summa skulder</b>		<b>1 522 091</b>	<b>1 572 530</b>	<b>1 574 137</b>
<b>SUMMA EGET KAPITAL, AVSÄTTNING- AR OCH SKULDER</b>		<b>2 435 574</b>	<b>2 448 943</b>	<b>2 422 630</b>
<b>Ansvarförbindelser</b>	19	<b>340 975</b>	<b>358 368</b>	<b>340 975</b>
Därav pensionsförpliktelser		338 077	353 997	338 077
Därav övriga borgensåtagande		2 898	4 371	2 898

# Kassaflödesanalys, kommunen (tkr)

	2018-08-31	2017-08-31	2017-12-31
<b>Den löpande verksamheten</b>			
Resultat efter finansiella poster	39 655	42 609	8 028
Justering för poster som inte ingår i kassaflödet	26 625	25 695	58 342
<b>Kassaflöde från den löpande verksamheten före förändringar av rörelsekapital</b>	<b>66 280</b>	<b>68 304</b>	<b>66 370</b>
<b>Kassaflöde från förändringar i rörelsekapital</b>			
Ökning (-)/Minskning (+) av förråd, exploateringsfastighet	2 162	3 314	10 139
Ökning (-)/Minskning (+) av kortfristiga fordringar och placeringar	-14 968	18 538	26 417
Ökning (+)/Minskning (-) av kortfristiga skulder	-18 654	-31 292	-3 019
<b>Kassaflöde från den löpande verksamheten</b>	<b>34 820</b>	<b>58 864</b>	<b>99 907</b>
<b>Investeringsverksamheten</b>			
Förvärv av materiella anläggningstillgångar	-12 796	-15 111	-24 922
Försäljning av materiella anläggningstillgångar	31 364	1 323	2 098
Förvärv av finansiella anläggningstillgångar	-306	-46	-46
Försäljning av finansiella anläggningstillgångar	-	1 123	1 123
<b>Kassaflöde från investeringsverksamheten</b>	<b>18 262</b>	<b>-12 711</b>	<b>-21 747</b>
<b>Finansieringsverksamheten</b>			
Erh anslutningsavgifter fiber	30	775	1 013
Erh investeringsbidrag	289	-	298
Överlåtelse till V-by Fibernät AB, ännu ej upplösta fiberanslutningar	-4 668	-	-
Amortering av upptagna lån	-30 000	-60 000	-100 000
Amortering av utlämnade lån	-	2 775	2 775
<b>Kassaflöde från finansieringsverksamheten</b>	<b>-34 349</b>	<b>-56 450</b>	<b>-95 914</b>
<b>SUMMA KASSAFLÖDE</b>	<b>18 733</b>	<b>-10 297</b>	<b>-17 754</b>
Likvida medel vid årets början	-9 591	8 163	8 163
Likvida med vid periodens slut	9 142	-2 134	-9 591
<b>Summa kassaflöde</b>	<b>18 733</b>	<b>-10 297</b>	<b>-17 754</b>
<b>Tilläggsupplysningar</b>			
<b>Poster som inte ingår i kassaflödet</b>			
Av- och nedskrivning av anläggningstillgångar	20 799	21 275	55 244
Avsättningar till pensioner	7 305	4 824	4 337
Realisationsresultat vid försäljning av anläggningstillgångar	-1 280	-796	-1 468
Pågående investering 1/1 omförd som kostnad under året	-	665	665
Upplösning av investeringsbidrag och anslutningsavgifter	-199	-272	-433
Övrigt	-	-1	-3
<b>Summa</b>	<b>26 625</b>	<b>25 695</b>	<b>58 342</b>



## Noter till resultat- och balansräkningen, kommunen (tkr)

<b>Not 1 Verksamhetens intäkter</b>	<b>2018-08-31</b>	<b>2017-08-31</b>
Taxor och avgifter	13 989	13 523
Hyror och arrenden	13 259	12 688
Försäljningsmedel	12 225	12 425
Försäljning av verksamhet och ersättning för tjänster	12 967	12 895
Bidrag	73 593	85 453
Övrigt	3 476	3 677
Realisationsvinst vid avyttring av tillgångar	1 873	902
<b>Summa verksamhetens intäkter</b>	<b>131 382</b>	<b>141 563</b>

<b>Not 2 Verksamhetens kostnader</b>	<b>2018-08-31</b>	<b>2017-08-31</b>
Personalkostnader inklusive pensioner och löneskatt	489 716	491 707
Material	23 586	23 023
Hyror	16 447	16 431
Köp av verksamhet	42 639	34 758
Lämnade bidrag	20 265	17 702
Övriga kostnader	111 891	109 512
Realisationsförlust vid avyttring av tillgångar	592	105
<b>Summa verksamhetens kostnader</b>	<b>705 136</b>	<b>693 238</b>

### Not 3 Avskrivningar

Beloppen utgörs av planenliga avskrivningar. De baseras på ursprungliga anskaffningsvärden och beräknad ekonomisk livslängd. Komponentavskrivning tillämpas på byggnader, gator och vägar. Nedskrivning sker vid bestående värdenedgång. Investering som tagits i bruk maj - augusti innevarande år belastas ej med kapitalkostnader.

<b>Not 4 Skatteintäkter</b>	<b>2018-08-31</b>	<b>2017-08-31</b>
Preliminära skatteintäkter	466 370	457 730
Preliminär slutavräkning	-2 015	-2 778
<b>Summa skatteintäkter</b>	<b>464 355</b>	<b>454 952</b>

<b>Not 5 Generella statsbidrag och utjämning</b>	<b>2018-08-31</b>	<b>2017-08-31</b>
Inkomstutjämning	124 675	119 658
Kostnadsutjämning	-6 048	-6 102
Fastighetsavgift	19 402	17 808
LSS-avgift	8 809	3 526
Regleringsbidrag	1 649	-101
Generella bidrag	11 205	12 256
<b>Summa generella statsbidrag och utjämning</b>	<b>159 692</b>	<b>147 045</b>

## Noter till resultat- och balansräkningen, kommunen (tkr)

<b>Not 6 Finansiella intäkter</b>	<b>2018-08-31</b>	<b>2017-08-31</b>
Räntor på utlämnade lån	326	307
Dröjsmålsräntor	26	32
Borgensavgift	1 529	1 554
Överskottsutdelning Kommuninvest	3 198	1 783
Värdeförändring KLP, se vidare not 13	11 289	15 206
Övriga finansiella intäkter	7	6
<b>Summa finansiella intäkter</b>	<b>16 375</b>	<b>18 888</b>

<b>Not 7 Finansiella kostnader</b>	<b>2018-08-31</b>	<b>2017-08-31</b>
Räntor på anläggningslån	2 200	3 015
Ränta på pensionsskuld	1 301	927
Dröjsmålsräntor	10	11
Övriga finansiella kostnader	2 703	1 373
<b>Summa finansiella kostnader</b>	<b>6 214</b>	<b>5 326</b>

<b>Not 8 Mark och byggnader</b>	<b>2018-08-31</b>	<b>2017-12-31</b>
Ingående anskaffningsvärde	1 035 766	1 025 227
Ingående ackumulerade avskrivningar	-299 736	-257 995
Periodens av- och nedskrivningar	-17 278	-50 150
Realisationsvinst/förlust	1 001	937
Omklassificering	-3 833	-665
Bruttoinvesteringar	12 318	20 244
Försäljningar, bidrag mm	-31 085	-1 568
<b>Bokfört värde</b>	<b>697 153</b>	<b>736 030</b>

<b>Not 9 Maskiner och inventarier</b>	<b>2018-08-31</b>	<b>2017-12-31</b>
Ingående anskaffningsvärde	142 503	142 670
Ingående ackumulerade avskrivningar	-113 717	-113 468
Periodens avskrivningar	-3 521	-5 094
Realisationsvinst/förlust	279	530
Omklassificering	3 833	-
Bruttoinvesteringar	478	4 678
Försäljningar, bidrag mm	-279	-530
<b>Bokfört värde</b>	<b>29 576</b>	<b>28 786</b>

## Noter till resultat- och balansräkningen, kommunen (tkr)

<b>Not 10 Finansiella anläggningstillgångar</b>	<b>2018-08-31</b>	<b>2017-12-31</b>
<b>Långfristig utlåning</b>		
Kommuninvest AB, förlagslån	2 700	2 700
Södra, skogslån	337	337
SE Banken	212 073	212 073
Vimmerby Energi & Miljö AB	10 831	10 831
<b>Summa långfristig utlåning</b>	<b>225 941</b>	<b>225 941</b>
<b>Aktier</b>		
Vimmerby kommun Förvaltnings AB	148 678	148 678
Varav nominellt värde aktier 6 100 tkr		
Varav överkursfond 20 000 tkr		
Varav övrigt aktieägartillskott 122 578 tkr		
Kalmar läns Pensionskapitalförvaltning AB	10	10
Kommuninvest i Sverige AB	3 272	3 272
Industriellt UtvecklingsCentrum i Kalmar AB	10	10
Vimmerby Sparbank	7	7
Inera AB	42	42
<b>Summa aktier</b>	<b>152 019</b>	<b>152 019</b>
<b>Andelar</b>		
Södra, insatskapital	211	205
Kreditgarantiföreningen norra Småland EF	100	100
<b>Summa andelar</b>	<b>311</b>	<b>305</b>
Övrigt	308	8
<b>Summa värdepapper och andelar</b>	<b>152 638</b>	<b>152 332</b>
<b>Summa finansiella anläggningstillgångar</b>	<b>378 579</b>	<b>378 273</b>
<b>Not 11 Exploateringsfastighet</b>	<b>2018-08-31</b>	<b>2017-12-31</b>
Exploateringsområde Ceos	4 675	6 937
Exploateringsområde Krönsmon	23 186	23 186
Exploateringsområde Vendledal 2	1 200	1 200
Exploateringsområde Munin 3	100	-
<b>Summa exploateringsfastigheter</b>	<b>29 161</b>	<b>31 323</b>
<b>Not 12 Kortfristiga fordringar</b>	<b>2018-08-31</b>	<b>2017-12-31</b>
Fordringar hos staten	14 220	11 991
Förutbetalda kostnader och upplupna intäkter	28 097	15 172
Mervärdesskatt	2 600	4 919
Kundfordringar	5 934	16 519
Avräkning koncernbolag	72 017	68 482
Övriga kortfristiga fordringar	9	36
<b>Summa kortfristiga fordringar</b>	<b>122 877</b>	<b>117 119</b>



## Noter till resultat- och balansräkningen, kommunen (tkr)

<b>Not 13 Placeringar av pensionsmedel via KLP</b>	<b>2018-08-31</b>	<b>2017-12-31</b>
Aktier anskaffningsvärde	110 146	103 650
Obligationer	83 984	85 485
Banktillgodohavande	9 880	5 759
Upplupna ränteintäkter	603	509
<b>Summa kortfristiga placeringar</b>	<b>204 613</b>	<b>195 403</b>
<p>Aktiernas marknadsvärde är 128.362 tkr vari ingår realiserat resultat 18.217 tkr.            Obligationernas marknadsvärde utgör 85.666 tkr.            Utbetalat för placering via KLP 51.000 tkr.            Totalt marknadsvärde 2017-12-31, 211.484 tkr.            Värdeökning under perioden utgör 12.366 tkr.            I finansiella kostnader ingår förvaltningsavgift med 2.530 tkr.</p>		
<b>Not 14 Likvida medel</b>	<b>2018-08-31</b>	<b>2017-12-31</b>
Kassa, bank, plusgiro, Vimmerby kommun	52 776	48 766
Bank, bolag ingående i koncernen	-43 634	-58 357
<b>Summa likvida medel</b>	<b>9 142</b>	<b>-9 591</b>
<b>Not 15 Eget kapital</b>	<b>2018-08-31</b>	<b>2017-12-31</b>
Ingående balans	705 591	697 563
Periodens resultat	39 655	8 028
<b>Summa eget kapital</b>	<b>745 246</b>	<b>705 591</b>
<b>Not 16 Avsättningar</b>	<b>2018-08-31</b>	<b>2017-12-31</b>
Avsättning pensioner	78 730	71 425
<b>Bokfört värde</b>	<b>78 730</b>	<b>71 425</b>
<b>Not 17 Långfristiga skulder</b>	<b>2018-08-31</b>	<b>2017-12-31</b>
Ingående låneskuld	508 784	608 784
Amortering lån	-30 000	-100 000
<b>Summa lån i banker och kreditinstitut</b>	<b>478 784</b>	<b>508 784</b>
Ingående kostnadsersättning och investeringsbidrag	18 005	17 127
Överlåtelse till Vimmerby Fibernät AB av ännu ej upplösta fiberanslutningsavgifter	-4 668	
Nya fiberanslutningar och investeringsbidrag	319	1 311
Periodens upplösning av fiberanslutningsavgifter och investeringsbidrag	-199	-433
<b>Summa kostnadsersättningar och investeringsbidrag</b>	<b>13 457</b>	<b>18 005</b>
<b>Summa långfristiga skulder</b>	<b>492 241</b>	<b>526 789</b>

## Noter till resultat- och balansräkningen, kommunen (tkr)

<b>Not 18 Kortfristiga skulder</b>	<b>2018-08-31</b>	<b>2017-12-31</b>
Leverantörsskulder	19 972	27 355
Skuld till staten	8 180	6 379
Personalens skatter och löneavdrag	12 629	11 110
Upplupna löne- och semesterskuld	19 754	35 403
Upplupna sociala avgifter	25 253	32 404
Övriga upplupna kostnader och förutbetalda intäkter	25 775	21 936
Individuell del pensioner	16 675	23 643
Mervärdesskatt	542	1 693
Avräkning koncernbolag	29 757	13 708
Övrigt (bl a ankomstreg. lev.fakturor, därav minus)	-3 653	-93
<b>Summa kortfristiga skulder</b>	<b>154 884</b>	<b>173 538</b>

<b>Not 19 Ansvarsförbindelser</b>	<b>2018-08-31</b>	<b>2017-12-31</b>
Borgen och andra förpliktelser gentemot "allmännyttan"	249 000	249 000
Borgen och andra förpliktelser gentemot övriga kommunala företag	336 960	336 960
Pensionsförpliktelser	272 072	272 072
Särskild löneskatt på pensionsförpliktelser	66 005	66 005
Övriga ansvarsförbindelser	2 733	2 733
Åtagande på grund av särskilt avtal, en anställd	166	166
Leasingavtal	-	-
<b>Summa borgensåtagande</b>	<b>926 936</b>	<b>926 936</b>

### Infriade borgensåtagande

Vimmerby kommun har 1997-05-26, KF § 56, ingått en solidarisk borgen såsom för egen skuld för Kommuninvest i Sverige AB:s samtliga nuvarande och framtida förpliktelser. Samtliga 288 kommuner och landsting/regioner som per 2018-06-30 var medlemmar i Kommuninvest ekonomisk förening har ingått likalydande borgensförbindelser.

Mellan samtliga medlemmar i Kommuninvest ekonomisk förening har ingåtts ett regressavtal som reglerar fördelningen av ansvaret mellan medlemmarna vid ett eventuellt ianspråktagande av ovan nämnd borgensförbindelse. Enligt regressavtalet ska ansvaret fördelas dels i förhållande till storleken på de medel som respektive medlem lånat av Kommuninvest i Sverige AB, dels i förhållande till storleken på medlemmarnas respektive insatskapital i Kommuninvest ekonomisk förening.

Vid en uppskattning av den finansiella effekten av Vimmerby kommuns ansvar enligt ovan nämnd borgensförbindelse kan noteras att per 2018-06-30 uppgick Kommuninvest i Sverige AB:s totala förpliktelser till 418 873 772 784 kronor och totala tillgångar till 413 618 049 861 kronor.

Vimmerby kommuns andel av de totala förpliktelserna uppgick till 1 092 401 905 kronor och andelen av de totala tillgångarna uppgick till 1 083 866 582 kronor.

## Driftredovisning (tkr)

NÄMND		Utfall 180831	Budget 2018	Återstår av budget	Prognos 181231	Avvikelse budg/prog	Utfall 2017
Kommunstyrelse	Intäkter	2 949	3 595	646	4 312	717	4 023
	Kostnader	-37 660	-67 564	-29 904	-62 831	4 733	-73 591
	<b>Netto</b>	<b>-34 711</b>	<b>-63 969</b>	<b>-29 258</b>	<b>-58 519</b>	<b>5 450</b>	<b>-69 568</b>
Valnämnd	Intäkter	322	325	3	322	-3	-
	Kostnader	-177	-1 008	-831	-1 005	3	-12
	<b>Netto</b>	<b>145</b>	<b>-683</b>	<b>-828</b>	<b>-683</b>	<b>0</b>	<b>-12</b>
Överförmyndare	Intäkter	2 301	4 181	1 880	2 800	-1 381	5 473
	Kostnader	-3 802	-6 015	-2 213	-4 768	1 247	-7 128
	<b>Netto</b>	<b>-1 501</b>	<b>-1 834</b>	<b>-333</b>	<b>-1 968</b>	<b>-134</b>	<b>-1 655</b>
Revisorer	Intäkter	-	-	-	-	-	-
	Kostnader	-204	-811	-607	-811	-	-774
	<b>Netto</b>	<b>-204</b>	<b>-811</b>	<b>-607</b>	<b>-811</b>	<b>-</b>	<b>-774</b>
Samhällsbyggnad exkl. fastighetsförvaltning	Intäkter	39 000	45 383	6 383	60 303	14 920	56 558
	Kostnader	-105 782	-148 757	-42 975	-169 327	-20 570	-164 589
	<b>Netto</b>	<b>-66 782</b>	<b>-103 374</b>	<b>-36 592</b>	<b>-109 024</b>	<b>-5 650</b>	<b>-108 031</b>
Fastighetsförvaltning	Intäkter	54 972	79 044	24 072	82 444	3 400	81 457
	Kostnader	-59 156	-85 044	-25 888	-88 444	-3 400	-91 507
	<b>Netto</b>	<b>-4 184</b>	<b>-6 000</b>	<b>-1 816</b>	<b>-6 000</b>	<b>0</b>	<b>-10 050</b>
Utvecklingsavdelningen	Intäkter	3 233	2 046	-1 187	3 779	1 733	4 808
	Kostnader	-22 331	-31 382	-9 051	-33 115	-1 733	-37 412
	<b>Netto</b>	<b>-19 098</b>	<b>-29 336</b>	<b>-10 238</b>	<b>-29 336</b>	<b>0</b>	<b>-32 604</b>
Barn- och utbildningsnämnd	Intäkter	35 627	31 915	-3 712	54 204	22 289	62 866
	Kostnader	-258 185	-365 324	-107 139	-397 113	-31 789	-394 272
	<b>Netto</b>	<b>-222 558</b>	<b>-333 409</b>	<b>-110 851</b>	<b>-342 909</b>	<b>-9 500</b>	<b>-331 406</b>
Socialnämnd	Intäkter	70 055	63 737	-6 318	92 038	28 301	107 743
	Kostnader	-302 319	-421 890	-119 571	-453 291	-31 401	-448 300
	<b>Netto</b>	<b>-232 264</b>	<b>-358 153</b>	<b>-125 889</b>	<b>-361 253</b>	<b>-3 100</b>	<b>-340 557</b>
Miljö- och byggnadsnämnd	Intäkter	-	-	-	-	-	-
	Kostnader	-4 734	-7 179	-2 445	-6 916	263	-6 930
	<b>Netto</b>	<b>-4 734</b>	<b>-7 179</b>	<b>-2 445</b>	<b>-6 916</b>	<b>263</b>	<b>-6 930</b>
SUMMA exkl finansiering	Intäkter	208 459	230 226	21 767	300 202	69 976	322 928
	Kostnader	-794 350	-1 134 974	-340 624	-1 217 621	-82 647	-1 224 515
	<b>Netto</b>	<b>-585 891</b>	<b>-904 748</b>	<b>-318 857</b>	<b>-917 419</b>	<b>-12 671</b>	<b>-901 587</b>
Finansiering	Intäkter	657 609	978 187	320 578	993 489	15 302	971 685
	Kostnader	-32 063	-55 294	-23 231	-54 546	748	-62 070
	<b>Netto</b>	<b>625 546</b>	<b>922 893</b>	<b>297 347</b>	<b>938 943</b>	<b>16 050</b>	<b>909 615</b>
TOTALT	Intäkter	866 068	1 208 413	342 345	1 293 691	85 278	1 294 613
	Kostnader	-826 413	-1 190 268	-363 855	-1 272 167	-81 899	-1 286 585
	<b>Netto</b>	<b>39 655</b>	<b>18 145</b>	<b>-21 510</b>	<b>21 524</b>	<b>3 379</b>	<b>8 028</b>



## Investeringar (tkr)

NÄMND, UTGIFTER	Utfall 180831	Budget 2018	Återstår av budget	Prognos 181231	Avvikelse budg/prog	Utfall 2017
<b>Kommunstyrelseförvaltningen exkl samhällsbyggnad- och utvecklingsavdelningen</b>						
Infrastruktur för fiber	-	-	-	-	-	1 259
<b>Totalt kommunstyrelseförvaltn exkl samhällsbyggn- och utveckl.avd</b>	<b>-</b>	<b>-</b>	<b>-</b>	<b>-</b>	<b>-</b>	<b>1 259</b>
<b>Samhällsbyggnadsavdelningen</b>						
Fastighetsförvaltning; förskolor	953	4 100	3 147	3 700	400	1 535
Fastighetsförvaltning; grundskolor	3 386	6 500	3 114	6 263	237	6 786
Fastighetsförvaltning; gymnasieskola	24	3 000	2 976	3 000	-	
Fastighetsförvaltning; äldreboende	30	3 500	3 470	1 030	2 470	211
Fastighetsförvaltning; gruppboende	29	-	-29	-	-	1 211
Fastighetsförvaltning; stadshuset	83	2 952	2 869	866	2 086	2 483
Fastighetsförvaltning; brandstation	59	3 200	3 141	3 200	-	-
Fastighetsförvaltning; div fastigheter	345	2 750	2 405	3 010	-260	2 423
Kosten	-	600	600	-	600	978
Fritidsanläggningar, parker, inventarier	298	850	552	750	100	317
Räddningstjänsten inventarier	5 582	13 750	8 168	12 936	814	2 167
Gator och vägar	1 353	7 550	6 197	7 250	300	2 393
Mark och exploatering	215	5 300	5 085	1 022	4 278	74
<b>Totalt samhällsbyggnadsavdelningen</b>	<b>12 357</b>	<b>54 052</b>	<b>41 695</b>	<b>43 027</b>	<b>11 025</b>	<b>20 578</b>
<b>Utvecklingsavdelningen</b>						
Ceosvallen	387	400	13	470	70	1 672
Ishallen, ljudanläggning	-	200	200	200	-	-
Innebandysarg	-	-	-	-	-	109
<b>Totalt utvecklingsavdelningen</b>	<b>387</b>	<b>600</b>	<b>213</b>	<b>670</b>	<b>70</b>	<b>1 781</b>
<b>Socialnämnden</b>						
Inventarier gruppboende Gårdsstigen	-	-	-	-	-	600
Kontorsinventarier	52	800	748	800	-	600
<b>Totalt socialnämnden</b>	<b>52</b>	<b>800</b>	<b>748</b>	<b>800</b>	<b>-</b>	<b>1 200</b>
<b>Barn- och utbildningsnämnden</b>						
Skolans digitalisering	-	700	700	350	-350	104
<b>Totalt barn- och utbildningsnämnden</b>	<b>-</b>	<b>700</b>	<b>700</b>	<b>350</b>	<b>-350</b>	<b>104</b>
<b>TOTALT</b>	<b>12 796</b>	<b>56 152</b>	<b>43 356</b>	<b>44 847</b>	<b>10 745</b>	<b>24 922</b>
<b>NÄMND, INKOMSTER</b>						
Försäljning fibernät (kommunstyrelseförv)	30 000	-	-	-	-	-
Försäljning fastigheter (samhällsb.)	1 085	-	-	-	-	1 568
Försäljning maskiner och inventarier (samh)	279	-	-	-	-	530
<b>TOTALT</b>	<b>31 364</b>	<b>-</b>	<b>-</b>	<b>-</b>	<b>-</b>	<b>2 098</b>

# Redovisning av mål som är tagna i budget 2018

<b>KOMMUNSTYRELSEFÖRVALTNINGEN (exkl samhällsbyggnadsavd)</b>				
Perspektiv	Mål	Måluppfyllelse	Utfall 180831	Progn 181231
Ekonomi	En ekonomi i balans.	Utfallet är 8,8 mnkr bättre än budgeten 180831. För helåret är prognosens netto-kostnader 5,4 mnkr lägre än budgetens.		
Invánare och brukare	Leverera tjänster av hög kvalitet.	Medborgarundersökning är inte gjord 2018. Osäkert om den kommer att utföras.		
Verksamhet och medarbetare	Nöjda och friska medarbetare samt chefer med ett utvecklande ledarskap.	Grupp 8 i ledarutvecklingsprogr. är avslutat och grupp 9 har startat. Målet uppfyllt. Medarbetarnas nöjdhet av ledarskapet samt att de kan påverka är nära målet. Budskapet med kränkande särbehandling har inte nått alla våra medarb. vilket syns på resultatet. Målet är därför inte uppfyllt. Då alla ovanstående indikatorer ingår i totala målet gör att vi snittar uppfyllelsen till Nära målet.		
Utveckling	En hållbar utveckling för framtiden.	Andel miljöfordon är högre än föreg år. Målet nått. 2 st nya e-tjänster är införda, e-fakt till kunder och e-fakt från leverantörer. Målet nått. Insiktsundersökning pågår och resultatet kommer i början på 2019. Alla ovanstående indikatorer ingår i totala målet. De mål vi kunnat mäta är uppfyllda, därför snittar vi uppfyllelsen till Uppfyllt.		

<b>SAMHÄLLSBYGGNADSAVDELNINGEN</b>				
Perspektiv	Mål	Måluppfyllelse	Utfall 180831	Progn 181231
Ekonomi	En ekonomi i balans.	Utfallet per 180831 överensstämmer i princip med budget. Prognosen för helåret ser betydligt sämre ut, men om de ej påverkbara faktorerna (som reaförluster och extraordinära kostn för räddningstjänsten) tas i beaktande är det progn. underskottet måttligt.		
	Kostenheten: Minska matsvinnet	Målet att sänka matsvinn med 15 % är ej uppnått på grund av bristande kommunikation mellan verksamheterna om antalet dagliga gäster.		
Invánare och brukare	Räddningstjänsten: Utbildning för kommunanställda i HLR och grundläggande brandskydd.	Målet, att utbilda minst en tiondel av kommunanställda, är uppfyllt med råge.		
Verksamhet och medarbetare	Lokalvården: Öka maskin användandet.	Måluppfyllelsen kan ej bedömas på grund av problem hos leverantören av uppföljningsprogrammet.		
Utveckling	Gatukontoret: Övergå till fossilfritt bränsle (HVO).	Utfallet för årets första åtta månader ligger nära målet. Huruvida målet kan nås för helåret är osäkert, då tankstation upphört, men ny leverantör söks för tillfället.		
	Fastighetskontoret: Sänka energianvändningen.	Energianvändningen har minskat med 3,6 % för uppvärmning, men ökat med 3,7 % för elanvändningen. Målet är att minska energianvändningen med 5 %.		

# Redovisning av mål som är tagna i budget 2018

<b>BARN- OCH UTBILDNINGSNÄMNDEN</b>				
Perspektiv	Mål	Måluppfyllelse	Utfall 180831	Progn 181231
<b>Ekonomi</b>	En ekonomi i balans där resurserna fördelas behovsstyrt.	Barn- och utbildningsnämndens verksamheter beräknas överskrida budgeten med 9,5 miljoner kronor (2,8 % av nettobudgeten).		
<b>Invånare och brukare</b>	Alla elever ska lyckas.	Andelen som uppnått kunskapskraven i alla ämnen sjunker i åk 9, tillsammans med behörigheten till gymnasiet.. Andelen elever med gymnasieexamen minskar något utifrån preliminära siffror.		
	Vårdnadshavare och elever är nöjda med verksamheten.	I enkäten till vårdnadshavare är det övergripande värdet fortfarande högt. Även enkäterna till eleverna visar goda resultat.		
<b>Verksamhet och medarbetare</b>	Alla på förvaltningens arbetsplatser präglas av en god psykisk och fysisk arbetsmiljö.	Mäts i september		
<b>Utveckling</b>	Alla förskolor och skolor har en miljö fri från kränkande behandling, diskriminering eller trakasserier.	Vimmerby kommun har inte fått någon kritik på anmälningar till Skolinspektionen.		

<b>SOCIALNÄMNDEN</b>				
Perspektiv	Mål	Måluppfyllelse	Utfall 180831	Progn 181231
<b>Ekonomi</b>	En ekonomi i balans.	Överskott mot budget med 5 812 tkr		
<b>Invånare och brukare</b>	Brukare ska vara delaktiga i utförandet av de insatser som ges.	Aktuell genomförandeplan finns för 88 % av brukarna (målnivå: 98 %)		
<b>Verksamhet och medarbetare</b>	Verksamheten ska ha medarbetare med god kompetens att utföra sitt uppdrag.	80 % av tillsvidareanställda medarbetare har adekvat kompetens för sitt uppdrag (målnivå: 80 %)		
<b>Utveckling</b>	Invånare och brukare ska ges möjlighet till trygghet och självständighet genom att det finns verksamhet som motsvarar behov.	3 beslut har inte kunnat verkställas inom tre månader. Vissa beslut kan verksamheten inte påverka att de verkställs inom lagstadgad tid. (målnivå: Alla beslut)		



# Redovisning av mål som är tagna i budget 2018

MILJÖ- OCH BYGGNADSNÄMNDEN				
Perspektiv	Mål	Måluppfyllelse	Utfall 180831	Progn 181231
Ekonomi	Verksamheten bedrivs inom budget.	Bedömt utfall för Vimmerby +264 tkr. Förvaltningens utfall fördelas i årsbokslutet utifrån intäkter, antal ärenden eller befolkningensmängd.		
Invånare och brukare	God service till företag och invånare.	Mycket positiv trend i mätningar som gjorts under årets fem första månader.		
Verksamhet och medarbetare	Gott samarbete.	Resultat saknas. Medarbetarenkäten som mäter målet genomförs under hösten.		
	Gott ledarskap.	Resultat saknas. Medarbetarenkäten som mäter målet genomförs under hösten.		
	Stolthet.	Resultat saknas. Medarbetarenkäten som mäter målet genomförs under hösten.		
	God personalhälsa.	Sjukfrånvaron visar en negativ trend i början av året; 4,26% januari-augusti. Den förväntas stabiliseras under hösten men det ser inte ut som att vi kommer att klara målnivån under 2,8%.		
Utveckling	Hållbara planer.	Arbete med utveckling av hållbara planer fortgår.		
	Ständigt förbättrat hållbarhetsarbete.	Rejält kliv uppåt i hållbarhetsrankingen.		

ÖVERFÖRMYNDARE I SAMVERKAN				
Perspektiv	Mål	Måluppfyllelse	Utfall 180831	Progn 181231
Ekonomi	En ekonomi i balans.	Nettokostn 282 tkr högre än budget 180831. Prognos 134 tkr högre än budget 181231.		
Invånare och brukare	Årlig utbildning av ställföreträdare.	Årlig utbildning är planerad till den 6 oktober.		
	God tillgång på ställföreträdare.	Rekryteringskampanjen som är genomförd gav få nya ställföreträdare. En ny kampanj kommer att genomföras under hösten. Trots brist på ställföreträdare förordnas ställföreträdare inom 2 månader i enlighet med målnivån.		
Verksamhet och medarbetare	Överförmyndaren ska arbeta för att ha en god tillgänglighet, gott bemötande och snabb handläggning med hög kvalitet.	Svarsfrekvens 64 %, målet är 70 %. Målet om 4,5 är inte uppfyllt när det gäller tillgänglighet.		
	Effektiv handläggning av anmälningar om behov av ställföreträdare.	Målet uppfylls.		
	Medarbetare och överförmyndare ska ha kompetens för att utföra sitt uppdrag.	Överförmyndarna har inte deltagit i utbildning.		
	Effektivare granskning av årsräkningar.	Granskningen slutförd i tid inom 6 månader, granskningsrutin är framtagna och en extern granskningsresurs har anlåtats.		
Utveckling	Införande av e-tjänst för att effektivera redovisning för ställföreträdare och handläggare.	Införandet försenat.		

# Ord- och begreppsförklaringar

## Anläggningstillgångar

Fast och lös egendom avsedda för stadigvarande bruk så som byggnader, mark, inventarier, maskiner och aktier.

## Ansvarsförbindelser

Förpliktelse i form av borgensåtagande, ställda panter och dylikt. Om förpliktelsen måste infrias belastar den resultatet.

## Avskrivning

Årlig värdeminskning av anläggningstillgångar där avskrivningen sker utifrån förväntad livslängd.

## Avsättning

Förpliktelser som är säkra eller högst sannolika till sin förekomst men ovissa till belopp och infriandetidpunkt. När förpliktelsen uppstår belastas resultatet.

## Balanskrav

Lagstadgat krav om att kommunens intäkter ska överstiga kostnaderna.

## Balansräkning

Visar den ekonomiska ställningen vid bokslutstillfället samt hur kapitalet har använts (tillgångar) och hur det har anskaffats (skulder och eget kapital).

## Blandmodellen

Redovisningen av kommunens pensionsskuld görs dels som skuld i balansräkningen för intjänad pensionsrätt efter 1998 men även som en ansvarsförbindelse utanför resultat- och balansräkningen för pensionsrätt intjänad före 1998.

## Derivat

Ett värdepapper vars värde beror på värdet av den underliggande tillgången. Olika former av derivat är optioner, terminer och swappar. De vanligaste formerna av underliggande tillgångar är valutor, aktier, obligationer, räntor, råvaror och index.

## Eget kapital

Skillnaden mellan tillgångar samt skulder och avsättningar. Visar kommunens förmögenhet, dvs alla tidigare års sammanräknade resultat.

Det egna kapitalet består av:

- Anläggningsskapital, bundet kapital i anläggningar.
- Rörelsekapital, fritt kapital för framtida drift- och investeringsändamål.

## Exploateringsverksamhet

Åtgärder för att anskaffa, bearbeta och iordningsställa råmark för att kunna bygga bostäder, affärer, kontor eller industrier.

## Finansiell leasing

Avtal där äganderätten kan övergå till leasetagaren (kommunen) vilket innebär att de ekonomiska risker och fördelar som är förknippat med ägandet också övergår.

## Kapitalkostnader

Samlingsbegrepp för planmässig avskrivning och intern ränta. En investeringskostnad fördelat över tid.

## Kassaflödesanalys

Beskriver hur kommunen fått in pengar under året och hur de använts.

## Kommunkoncern

I kommunkoncernen ingår Vimmerby kommun och Vimmerby kommun Förvaltnings AB-koncernen (VkfF). Se sidan 31 för att se vilka bolag som ingår i VkfF-koncernen. För att få fram kommunkoncernens resultat- och balansräkning tas alla mellanhavanden bort mellan bolagen och kommunen såsom fordringar, skulder, försäljning, inköp och andra resultatpåverkande poster. Vimmerby kommun äger Vimmerby kommun Förvaltnings AB till 100%.

## Kortfristig fordran/skuld

Lån, fordran, skuld som förfaller till betalning inom ett år.

## Likvida medel

Konter eller tillgångar som kan omsättas på kort sikt, till exempel kassa- och banktillgångar.

## Likviditet

Betalningsberedskap på kort sikt. Består av kassa- och bankmedel.

## Långfristig fordran/skuld

Lån, fordran, skuld som förfaller till betalning senare än ett år efter balansdagen.

## Nettoinvesteringar

Investeringsutgifter efter avdrag för investeringsbidrag.

## Nettokostnader

Driftkostnader efter avdrag för driftbidrag, avgifter och ersättningar. Finansieras med skattemedel.

## Nyckeltal

Mäter förhållandet mellan två enheter.

## Omsättningstillgångar

Tillgångar som på kort tid kan omsättas till likvida medel och inte är avsedda för stadigvarande bruk, till exempel förråd, exploateringsfastigheter, fordringar, kassa och bank.

## Ord- och begreppsförklaringar

### Periodisering

Fördelning av intäkter och kostnader till rätt redovisningsperiod.

### Resultaträkning

Sammanfattar intäkter och kostnader och nettot av detta är årets resultat, vilket då blir årets förändring av det egna kapitalet.

### Resultatutjämningsreserv

Kommunen kan bygga upp en reserv via det egna kapitalet för att kompensera perioder med sämre skatteintäktsutveckling och utjämna över konjunkturcykler.

### Ränteswap

Avtal mellan två parter om en utväxling eller ett byte av räntebetalningar under en given löptid, till exempel byte av fast ränta mot rörlig.

### Rörelsekapital

Skillnaden mellan omsättningstillgångar och kortfristiga skulder. Rörelsekapitalet avspeglar kommunens finansiella styrka.

### Självfinansieringsgrad

Beskriver hur stor del av kommunens intäkter som finansierar årets investeringar och som man alltså inte behövt låna till.

### Soliditet

Andelen eget kapital av de totala tillgångarna, d v s graden av egenfinansierade tillgångar. Beskriver den långsiktiga betalningsförmågan. Uttrycks i procent.

### Stibor

STIBOR (Stockholm Interbank Offered Rate) är en daglig referensränta beräknad som ett medelvärde av räntorna SEB, Nordea, Svenska Handelsbanken, Swedbank och Danske Bank ställer till varandra för utlåning i svenska kronor. STIBOR används som referens för räntesättning eller prissättning av derivatinstrument.

### Årsarbetare

Antal anställda omräknade till heltidsanställningar.

## Redovisningsprinciper

Redovisningen följer lagen om kommunal redovisning och rekommendationer från Rådet för kommunal redovisning.

I redovisade leasingavtal ingår inte hyresavtal.

I upprättat delårsbokslut har följande tillämpats:

Pensionsskuld förändring inklusive löneskatt har bokförts enligt Skandias redovisningssammanställning för 180831.

Individuell del pension inklusive löneskatt har bokförts enligt Skandias beräkning.

Fr o m 180101 bokförs semesterlöneskuld förändringen och dess sociala avgifter varje månad.

Skatter och bidrag, preliminär slutavräkning, har bokförts med åtta tolfedelar av beräknat belopp. Övriga skatter och bidrag har bokförts enligt kontantmetoden.

Borgens- och ansvarsförbindelser samt leasingavtal har inte justerats efter senaste årsbokslut

## Symbolfärgernas betydelse



Målet är uppfyllt



Nära målet



Målet är inte uppfyllt



Uppgift saknas eller kan inte bedömas









Vimmerby  
kommun