



Förstudie litterär nod i Kalmar län med bas i Vimmerby



Nilsson & Månsson

Mars 2019



Nilsson & Månsson

nilsson-mansson.se

Erica Månsson | erica@nilsson-mansson.se | 076 788 27 01

Alexandra Nylén | alexandra.s.nylen@nilsson-mansson.se | 076-788 58 11

Grafisk form: Kristina Gustafsson | frilanskristina@gmail.com

Foto omslag: Tobias Barz, Flickr

Inledning

Utveckling av litteratur som konstform har kommit mer i fokus under senare år och pågår i en rad län i Sverige sedan Litteraturutredningen SOU 2012:65 presenterades och litteraturen blev en del av den nationella kulturpolitiken. Kalmar län har hittills inte haft en samlad bred satsning kring litteratur trots de goda förutsättningar som finns i Vimmerby med utgångspunkt i Astrid Lindgrens författarskap och det starka författarklustret i området Öland/Kalmar. När nu Region Kalmar län och Vimmerby kommun beslutat sig för en litterär satsning är förutsättningarna mycket goda. En infrastruktur för litteratur behöver byggas upp med bland annat stöd för de professionella författarna, förstärkning av läs- och skrivfrämjande insatser och etablering av fristadskonstnär. Vi ser också mycket stor potential att ytterligare utveckla nationella och internationella satsningar kring barnlitteratur. Många aktörer har betonat vikten av att utveckla barnlitteratursatsningar. Vid ett studiebesök vid Hay Festivals i Wales framkom det att det finns ett område som idag inte täcks in av internationella litteraturfestivaler – barnlitteratur. Hay Festivals anordnar

och inspirerar sedan länge internationella litteraturfestivaler över hela världen, men alltid i nära samarbete med respektive ort. Hay ser stora möjligheter för regionen och kommunen att etablera en internationell barnlitteraturfestival med bas i Vimmerby.

Vi anser att det finns mycket goda förutsättningar att skapa en litterär nod i Kalmar län med den basinfrastruktur som detta kräver. Därutöver ser vi att det just nu finns ett momentum för att etablera en nationell och internationell barnlitteratursatsning med bas i en barnlitteraturfestival. En rad viktiga aktörer har kopplingar till Vimmerby, intresse finns från en internationell arrangör och även det lokala näringslivet har visat intresse för idén om en barnlitteraturfestival. Vi rekommenderar uppdragsgivaren att ta denna chans som är unik just för Vimmerby kommun och Kalmar län.

Sammanfattning

Vimmerby kommun har unika möjligheter att utveckla verksamhet kring litteratur och författarskap. Kopplingen till Astrid Lindgren och hennes författargärning genomsyrar Vimmerby kommun och har stor betydelse, inte bara för kommunen, utan även regionalt, nationellt och internationellt. Vimmerby kommun har fått Region Kalmar läns uppdrag att forma ett litteraturuppdrag för regionen. Utredningen har därefter genomförts av Nilsson & Månsson AB under perioden september 2018 till och med mars 2019. I uppdraget ingick att göra en resursbeskrivning med behov, tillgångar, möjliga finansieringskällor, partners och möjlig framtida organisation. Vidare ingick att ta fram en kortsiktig och långsiktig handlingsplan.

Den litterära satsningen ges strukturen av en nod med ett centrum och ett flertal satelliter och samarbeten i Kalmar län. Huvudplaceringen är i Vimmerby men satsningen är uttalat regional. En främsta inriktning ges genom kopplingen till Astrid Lindgren inom barn- och ungdomslitteratur. Det hindrar inte att all typ av litteratur och författare även inom andra genrer stimuleras och lyfts fram.

Utredningen föreslår en organisation för satsningen i form av en nybildad stiftelse eller en ideell förening som äger ett aktiebolag. I stiftelsen/bolaget ligger samordning av litteraturnoden i form av två tjänster som litteraturutvecklare. Här bör Vimmerby kommun fung-

era som arbetsgivare genom ett avtal med aktuell organisation. En referensgrupp med ett antal andra litterära aktörer bör formaliseras.

Målgrupper för noden är författare, allmänhet, i synnerhet barn och unga, forskare samt andra litterära aktörer så som förlag och illustratörer. Huvudfunktionerna i noden utgörs utöver den fysiska och digitala plattformen i Vimmerby av ett antal ytterligare funktioner. I funktionerna ligger ett antal insatser, samarbeten och aktörer.

1 Stöd till professionella

- Författarresidens
- Lektörsstöd
- Nätverksträffar
- Stipendier

2. Det litterära arvet

- Astrid Lindgren i världen
- Litteraturfestival
- Forskningskonferens barnlitteratur LNU (Linnéuniversitetet)
- Program i samverkan med Astrid Lindgren-sällskapet
- Utökat kursutbud LNU och Folkhögskolor

3. Det fria uttrycket

- Manusutveckling
- Fri scen

4. Fristad

- Fristadskonstnär
- Medlemskap i ICORN

5. Läs- och skrivfrämjande

- Litteraturprofil gymnasieskolan
- Litteratur i kulturskolorna
- Barnlitteratursatsning biblioteket
- Pris pedagog
- Novelltävling (Rotary)

6. Plattform Vimmerby

- Samordning
- Hemsida
- Kontaktnät

Satsningen är långsiktig och befinner sig i ett uppbyggnadsskede. Aktiviteter inom noden kommer att utvecklas succesivt. Därför har vi valt att lägga förslag på aktiviteter uppdelat på kortare och längre sikt. Några av de föreslagna aktiviteterna på kortare sikt görs för att synliggöra satsningen i ett tidigt skede för att förstärka förankringen.

Föreslagna aktiviteter år 1-3

- Internationell barnlitteraturfestival med start 2019, en vecka i september
- Arrangörstöd till litterära arrangemang – för amatörer och professionella
- Stöd till professionella författare: lektörsstöd, nätverksträffar, stipendier, residens

- Lokalt pris till pedagog
- Novelltävling
- Skrivkurs, Vimmerby Folkhögskola
- Litteraturprofil gymnasieskolor
- Kommunförfattare
- Forskarkonferens (vartannat år)
- Utveckling av digital plattform

Föreslagna aktiviteter 3 år och framåt

- Fristadskonstnär gärna med inriktning barn (ICORN)
- Litterärt residens
- Vistelsestipendium
- Utveckling av internationella barnlitteraturfestivalen
- Tillgängliggöra Astrid Lindgren-boksamlingen på Näs

En viktig förutsättning är att etablera ett samarbete mellan noden och regionala kulturinstitutioner, utbildningsanordnare, föreningar och enskilda aktörer för att stimulera aktiviteter kring litteratur. Litteraturutvecklarna i noden ska inte i första hand själva arrangera utan istället samordna och stimulera aktiviteter i länet.

Grundfinansiering sker genom Region Kalmar läns satsning på litteratur utifrån prioriteringarna i kulturplanen. Vimmerby kommun medfinansierar och stöd sökes också från Statens Kulturråd, för såväl nodens utveckling som för enskilda aktiviteter. För att få kontinuitet och långsiktighet är målet att litteraturnoden inryms som permanent aktör inom ramen för kultursamverkansmodellen. I vilken mån sponsorer kan utgöra ett tillskott är ännu oklart, men detta är en möjlighet.

Vi föreslår att nodens verksamhet startar formellt 1 januari 2020, men att verksamhetens arbetsformer noga planeras och struktureras under 2019 då också en första barnlitteraturfestival anordnas.

Uppdraget

Ett avtal reglerar förhållandet mellan Vimmerby kommun och leverantören Nilsson & Månsson AB. Där formuleras uppdraget: Leverantör ska genomföra en förstudie som ska ge förslag på hur en litterär nod ska ta form och organiseras:

- Analysera tidigare framtaget material; läsa in, intervjua och omvärldsbevaka.
- Göra handlingsplaner; konkret plan för 2019/2020, samt en 5 årsplan.
- Göra en resursbeskrivning; behov, tillgångar, möjliga finansieringskällor, partners och möjlig framtida organisation
- Formulera en tjänsteprofil.

Förutsättningar

Vimmerby kommun har fått Region Kalmar läns uppdrag att forma ett litteraturuppdrag för regionen. Kommunen tar därför fram en handlingsplan/strategi för fem år med tillhörande aktivitets/utvecklingsplan. Som aktör kommer kommunen vara huvudman men involvera flera parter lokalt, regionalt och nationellt.

Vimmerby kommun har unika möjligheter att utveckla verksamhet kring litteratur och författarskap. Kopplingen till Astrid Lindgren och hennes författargärning genomsyrar Vimmerby kommun och har stor betydelse, inte bara för kommunen, utan även regionalt, nationellt och internationellt. I Astrid Lindgrens värderingar har kommunen hämtat utgångspunkten i sin värdegrund; ansvar, mod och fantasi.

Vimmerby kommuns intention är att arbeta i Astrid Lindgrens anda i såväl samhällsutvecklingen som arbetet med barn och unga och med litteraturfrämjande verksamheter.

Avgränsningar

Förstudien har inte kartlagt författarnas behov eftersom detta material finns i utredningen Litteraturutredning från maj 2017. Utredningen utgör ett viktigt underlag för förstudiens förslag. Vidare belyses de juridiska konsekvenserna av olika organisationsförslag endast översiktligt.

Dokument, planer och utredningar som berör litteratur i regionen

I enlighet med Kultursamverkansmodellen har Region Kalmar län (tidigare Landstinget Kalmar län) tagit fram en **regional kulturplan**. Kulturplanen ligger under den regionala utvecklingsstrategin, RUS, och den är utgångspunkt för det strategiska arbetet inom kultur i samverkan med kommuner, kulturorganisationer och civilsamhället.

Kulturplanen sträcker sig fram till 2022 och innehåller ett antal prioriteringar för området bibliotek och litteratur:

Kalmar län har flera välrenommerade författare. Det manifesteras framför allt i Vimmerby kommun och genom Astrid Lindgrens barn- domshem Näs. För av att stärka och gynna litteratur som konstform, stödja det fria ordet och det litterära samtalet samt författarsällskapens verksamhet utvecklar Region Kalmar län ett främjaruppdrag för litteraturområdet. Genom en litteraturnod kan förutsättningarna för litterära upphovspersoner, relevanta arvoden, mötesplatser och aktiva nätverk uppmärksammas och utvecklas. Prioriteringen är: Region Kalmar län ska etablera ett främjandeuppdrag för litteratur som stöd för litteratur som konstform och för litterära upphovspersoner.

Region Kalmar län har en **Regional biblioteksplan** för åren 2017-2021. Regionbibliotekets uppgift är att samverka med och stödja lokala, regionala och nationella aktörer med koppling till biblioteksverksamhet. Regional biblioteksplan för Kalmar län är länets strategiska styrdokument för regional biblioteksverksamhet. Det är länets första regionala biblioteksplan och den anger regionbibliotekets mål för biblioteksverksamheten inom kultursamverkansmodellen. I planen nämns bland annat att Regionbiblioteket ska:

- stödja bibliotekens verksamhet kring litteratur och läsfrämjande samt främja utveckling inom området bland annat genom att kartlägga litteraturområdet avseende det litterära arvet, författare, illustratörer, förlag, utbildningar, litterära sällskap, skiv- och berättarverksamheter.
- man ska också arbeta fram en handlingsplan för litteraturområdet.

Regionbiblioteket i Kalmar lät under 2017 ta fram en **litteraturutredning** för att kartlägga befintliga insatser och infrastruktur för litteratur i länet. Utredningen skulle även komma fram till förslag till modeller för samverkan och utveckling av litteraturområdet. I korthet utmynnade utredningen i förslag på regional bokmässa, nätverk, mötesplatser, hemsida med samlad information till författare samt rådgivning för regionala författare.

Kommunala styrdokument med koppling till litteraturnoden

SLUS – Social lokal utvecklingsstrategi för Vimmerby kommun fokuserar på att stärka den lokala attraktionskraften. SLUS antogs hösten 2017 av Vimmerby kommuns fullmäktige och består av sex utvecklingsområden:

- Attraktiva och hållbara livsmiljöer
- Kompetens- och arbetskraftsförsörjning
- Främja företagsamhet på lika villkor
- Aktiv och meningsfull fritid i ett samhällsbyggande och inkluderande perspektiv

- Väl fungerande infrastruktur
- Tillit och socialt kapital

Litteraturen och samverkansmodellen

Litteratur är en relativt ny konstform i de regionala stödsammanhangen och tillkom tillsammans med film och rörlig bild i och med införandet av samverkansmodellen 2015. Litteraturens roll har i regionala kulturplaner betonats olika och det utrymme som ägnats litteratur som konstart varierar, troligtvis eftersom det tillkommit senare. De flesta kulturplaner inordnar litteraturen inom bibliotekens verksamhet och kopplar där samman litteratur med demokratiska aspekter av läskunnighet och språklig förmåga. Ofta har bibliotek, läsfrämjande och litteratur fått bilda ett gemensamt område. Region Kalmar län har valt att lyfta litteraturen som konstform i anslutning till bibliotek och läsfrämjande.

Kulturrådet ska främja mångfald, kvalitet och fördjupning i utgivning, spridning och läsning av litteratur och kulturtidskrifter. Det gör de bland annat genom ett antal bidragsformer, exempelvis för läs- och litteraturfrämjande insatser. Det grundläggande regelverket för bidraget finns i Förordning (2010:1058) om statsbidrag till litteratur, kulturtidskrifter och läsfrämjande insatser. Kulturrådet ser läsfrämjande som en del av kulturpolitiken vilken kan öppna vägar till litteraturen, öka tillgången till en mångfald av litteratur och ge fler möjlighet till en konstnärlig upplevelse av litteratur. För att få kontinuitet i verksamheten vid den litterära noden bör den på sikt ingå som en del av kultursamverkansmodellen.

Definitioner

Läs- och litteraturfrämjande

Själva definitionen av läs- respektive litteraturfrämjande är inte helt klar, men något närmare kommer man genom Kulturrådets resonemang kring begreppens innehåll.

Litteraturfrämjande innebär att synliggöra litteratur och litterära upphovspersoner, exempelvis via författarsamtal, uppläsningar eller workshops. Det kan också innebära informationsspridning som stärker och gynnar litteraturen som konstform, till exempel genom att stödja och förbättra förutsättningar för bokutgivning och verksamma litterära upphovspersoner.

Läsfrämjande innebär kortfattat att arbeta för att få fler personer att ta del av litteratur, samt för de som redan tar del av litteratur att öka bredden och mängden av den litteratur de tar del av. Med andra ord ta bort hinder för läsning, bredda en repertoar och stärka läsarens självtillit och läsaridentitet.

Litteraturfrämjande verkar generellt gälla de professionella utövarna och utgivarna medan läsfrämjande handlar om tillgång till litteratur på olika sätt. En allmän reflektion är att det trots allt råder viss oklarhet vad gäller läs- och litteraturfrämjande och vem eller vilka parter som har olika roller för dessa områden.

Regionbibliotekens roll som samordnare av folkbiblioteken och deras insatser för läs- och litteraturfrämjare är viktig i sammanhanget och de ingår med sin kompetens och infrastruktur som en självklar del av en litterär satsning i Region Kalmar län.

Författare

I förstudien definieras författare som en person som skriver texter, såsom romaner, noveller, poesi och artiklar.

Litteratur

I Nationalencyklopedin definieras litteratur som en samlingsbeteckning för skrivna texter som uppfyller vissa estetiska kriterier. I latinet förekommer litteratura med tre skilda betydelse:

1) någonting skrivet, 2) filologi, 3) lärdom, vetenskap.

I förstudien används begreppet litteratur i en bred bemärkelse. Utöver traditionellt bokskrivande, inkluderas också berättande genom bilder samt skrivande av manus till drama och film.

Nod

I uppdragsbeskrivningen beskrivs litteratursatsningen i Kalmar som en litterär nod. Begreppet är inte helt självklart för alla i sin betydelse. Därför försöker vi här resonera lite om nod-begreppet och de närliggande alternativ som finns.

En nod beskrivs i Nationalencyklopedin som lat. *nodus* 'knut'. Ordet har bäring inom en mängd områden som till exempel teknologi, biologi och medicin. Det används bland annat i forskningssammanhang och då avses generellt en nod som en samlande plats som knyter ihop mindre enheter. Strukturen symboliserar tanken på att kommunikation och delandet av kunskap från olika håll underlättas genom en sammanlänkning till ett centrum. I kulturella sammanhang används ibland termen kulturell nod som en motsvarande samlingspunkt (kring en fråga/ett tema) till vilket ett spritt nätverk av aktörer kan vara knutet.

Ibland används istället termen "hub", som exempelvis i EU-kommissionens satsning "European Creative Hubs Network". Kulturrådet nämner satsningen på sin hemsida men har då valt att istället för hub använda termen nod:

På sin webbplats definierar EU-kommissionen en kreativ nod som en mötesplats som delvis upplåter plats för nätverkande och/eller organisations- och affärsutveckling för de kulturella och kreativa sektorerna.

Ytterligare en alternativ term i det här sammanhanget är "nav" och som utgör en liknande bild av en samlingspunkt med förgreningar.

I det följande används dock fortsatt termen nod med en betydelse av en fysisk och digital samlingsplats för aktivitet, nätverkande och kunskapsutbyte dit olika slags aktörer är kopplade. Relationen kan vara mer eller mindre stark och aktörerna kan vara allt från enskilda privatpersoner till internationella institutioner.

Genomförande

Förstudien har genomförts under perioden 1 september 2018 och 15 mars 2019. Metoder som har använts är bland annat research, intervjuer, dialogmöten och studieresa.

Organisation

En styrgrupp från Vimmerby kommun och Region Kalmar län har lett arbetet med förstudien. Den består av: Anna Olausson, kultursamordnare, Jacob Käll, politiker, Peter Högberg, politiker, alla från Vimmerby kommun. Maria Agestam, kultursamordnare, Region Kalmar län, adjungerad.

Styrgruppen har haft fyra möten med projektledaren och delar av styrgruppen har medverkat vid ett studiebesök på litteraturfestivalen Hay Winter Weekend. Styrgruppen har också haft överläggningar med Bildnings- och kulturförvaltningen, Region Kalmar län och Regionbiblioteket i Kalmar län. Vidare anordnades en intressentträff den 15 februari 2019 i Vimmerby.

Detaljerad aktivitetsplan finns bifogad, bilaga 1.

Intressenter/målgruppsanalys

I nära samverkan med uppdragsgivaren framarbetades en intressentanalys. Intressenterna har kontaktats på olika sätt, många via telefon men även via brev, till exempel till de litterära sällskapen. Vi har även bjudit in till en träff för författare på Ölands Folkhögskola som dock fick ställas in på grund av bristande intresse.

Nationella aktörer

Statens Kulturråd
ALMA-priset, Kulturrådet,
Rabén och Sjögrens förlag
Astrid Lindgren AB/familjen
Astrid Lindgren sällskapet
Svenska barnboksinstitutet

Internationella aktörer

The Hay Festival, Storbritannien

Regionala aktörer nära

Biblioteksutveckling Blekinge Kronoberg
Kultivera Tranås
Litteratur, Region Jönköpings län

Småbusfestival, Björköby

Filmbyn i Småland

SmåLit, Jönköpings kommun, kultur- och fritidsförvaltningen

Regionala aktörer

Region Kalmar län

Regionbiblioteket i Kalmar län

Kalmar kommun, kultur- och fritidsförvaltningen

Intressenter inom litteraturområdet, regionalt

Astrid Lindgrens Näs

Författarkluster på Öland

Astrid Lindgrensällskapet

Vilhelm Mobergsällskapet

Elisabeth Bergstrand-Poulsen sällskapet

Margit Friberg sällskapet

Erik Johan Stagnelius sällskapet

Anna Rydstedt sällskapet

Författarcentrum Syd

Ölands museum, Himmelsberga

Bokmässan i Västervik

Regionsamverkan Sydsverige, Centrumbildningar

Emmaboda kommun, kulturavdelningen

Borgholms kommun, kulturavdelningen

Borgholms bokhandel - arrangör litteraturmässan

Riksteatern Kalmar län

Utbildningsaktörer

Linnéuniversitetet, Att skriva barnlitteratur

Ölands folkhögskola

Vimmerby folkhögskola

Studieförbund

Lokala aktörer

Kulturskolan, Vimmerby kommun

Näringslivet i Vimmerby

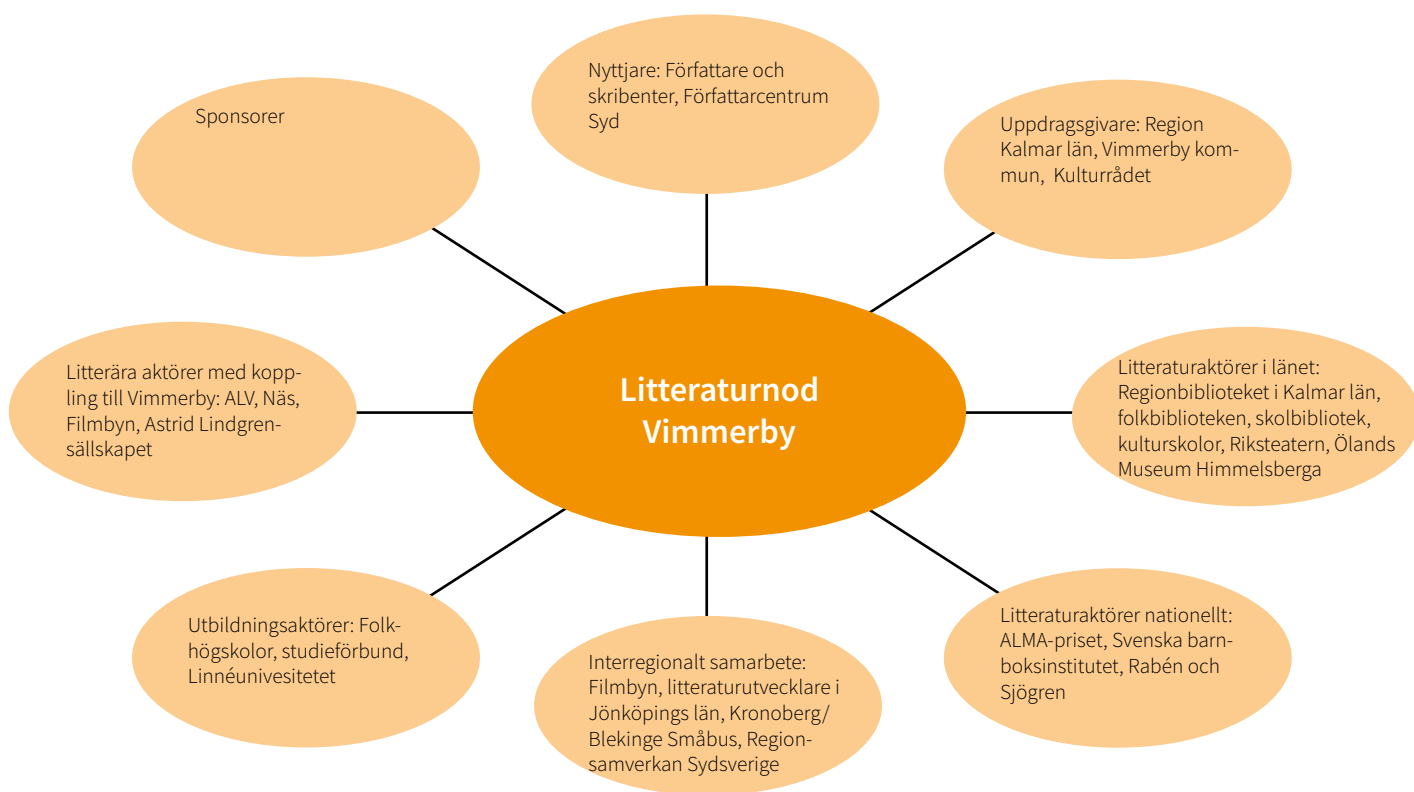
Utvecklingsavdelningen, Vimmerby kommun

Rotary, Vimmerby, Kerstin Klingstedt (novelltävling)

Biblioteket, Vimmerby kommun

Vimmerby bokhandel

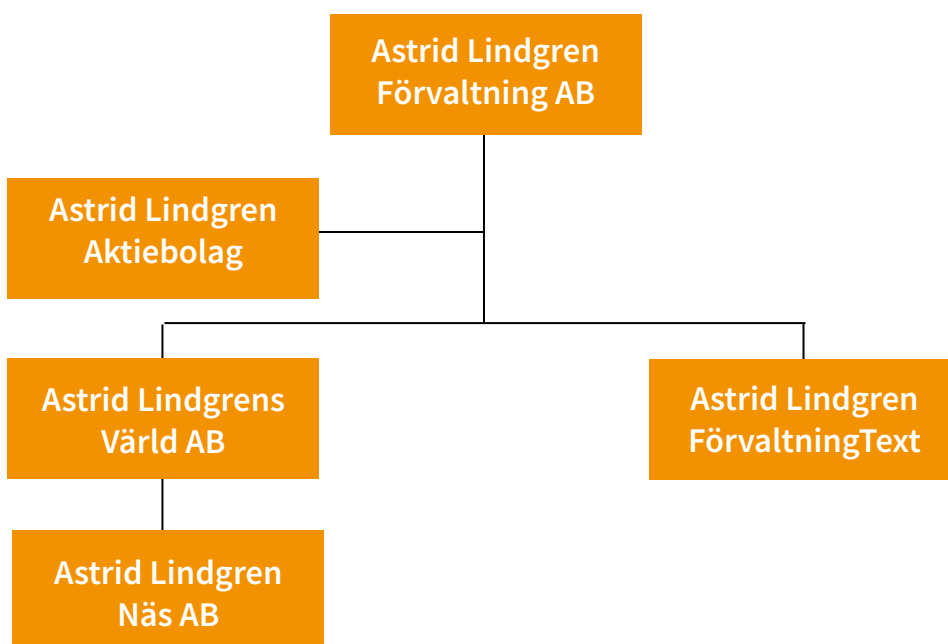
Intressenternas roller



Aktörer för bevarandet av Astrid Lindgrens författargärning i Vimmerby

Som beskrivs i inledningen har Vimmerby kommun har unika möjligheter att utveckla verksamhet kring litteratur och författarskap

med kopplingen till Astrid Lindgren och hennes författargärning. I detta sammanhanget har bolagskoncernen Astrid Lindgren Förvaltning AB med dess olika delar en viktig roll. Här nedan visas en översiktlig bild av bolagsstrukturen.



I förstudien har vi intervjuat VD i Astrid Lindgrens Värld AB, som alltså äger Astrid Lindgren Näs AB, och VD i Astrid Lindgren Aktiebolag.

Astrid Lindgrens Näs

Astrid Lindgrens Näs är en nyckelaktör i arbetet med litteraturnoden. I de inledande planerna var Näs den naturliga platsen för noden, men efter försäljningen av Näs till Astrid Lindgrens Värld AB har regionen tydligt pekat på problemet att anslå regionala medel till ett vinstdrivande företag.

I anslutning till Näs finns Stiftelsen för bevarandet av Astrid Lindgrens gärning som skapades 1996 i samband med ett upprop om att samla in pengar till byggandet av en permanent utställning i Vimmerby om Astrid Lindgrens liv och verk. Stiftelsen har följande ändamålsparagraf:

Att belysa Astrid Lindgrens gärning i en av stiftelsen ägd och i Vimmerby uppförd utställningshall samt dela ut stipendier till den som i Astrid Lindgrens anda utvecklar barns fantasi inom litteraturrens, musikens, teaterns, filmens eller annat konstnärligt område.

Inför jubileumsåret 2007 och Astrid Lindgrens 100-årsdag planerades bildandet av det nya kulturcentrum Astrid Lindgrens Näs, vilket omfattar Astrid Lindgrens barndomshem samt forskningscentret och biblioteket i den före detta prästgården på Näs. Utställningshallen kallas för Paviljongen på Astrid Lindgrens Näs.

En utställning om Astrid Lindgrens liv och verk togs fram och invigdes 2007. Vid kulturcentrum finns utöver utställningen Astrid Lindgrens barndomshem, Astrid Lindgrens trädgårdar och ett kunskapscentrum och bibliotek om Astrid Lindgren placerat i den före detta prästgården.

Stiftelsen hyr idag ut Paviljongen och utställningen till Astrid Lindgrens Värld AB, som driver den publika visningsverksamheten.

Omvärldsbevakning

Internationellt

Här följer ett urval av internationella inspirationskällor. Urvalet är begränsat och inte på något sätt heltäckande, men samtliga exempel har en uttalad tanke kring barn/unga och litteratur. I många fall är dock verksamheten bredare än så och strävar efter att engagera och involvera alla åldersgrupper.

Med koppling till Astrid Lindgren och ALMA-priset finns ett antal internationella aktörer som på ett givet sätt kan utgöra en inspiration för en tänkt nod i Vimmerby. Bland dess kan nämnas:

Tamerinstitutet som är en oberoende organisation som bedriver läsfrämjande arbete för barn och unga på Västbanken och i Gaza. Institutet tog emot ALMA-priset 2009. Institutet fungerar just som en nod eller ett nav i ett nätverk av skivrarverkstäder, lokala bibliotek. Institutet arbetar också med utgivning av böcker och magasin.

I sammanhanget kan nämnas den svenska organisationen **Novell Gaza** som är politiskt oberoende och drivs av ett antal privatpersoner med ursprung i Växjö. Organisationen arbetar med att uppmuntra unga till skrivande i såväl Sverige som i Gaza och de samarbetar sedan ett antal år med Tamerinstitutet.³ Novell Gaza har också gett ut ett antal böcker med bidrag av unga skribenter från bägge länder.

Banco del Libro i Venezuela fick Almapriset 2007. Med utgångspunkt i Caracas arbetar man för att sprida barn och ungdomslitteratur och stimulera läsande bland unga. Man driver också ett dokumentationscenter som fungerar som plantskola för unga skribenter, illustratörer och forskare.

Ett par internationella litteraturfestivaler kan också nämnas som inspiration. I synnerhet tycks HAY festivals kunna utgöra en inspiration. Förutom sin sommarfestival anordnar de även en höst/vinterhelg där delar av projektgruppen gjorde ett studiebesök.

Festivaletteratura är en årlig litteraturfestival i Mantua, Italien. Evenemanget började som ett lokalt initiativ med viljan att lyfta litteratur och hämtade inspiration från bland annat ett antal litteraturfestivaler i Storbritannien. Idag erbjuder man författarmöten, läsningar, guidade turer, performances och konserter under fem dagar. Efter festivaldagarna lever vissa evenemang och satsningar vidare som projekt, ofta i samarbete t ex lokala bibliotek, institutioner eller andra partners. Festivalen har en särskild inriktning på barn och unga och erbjuder aktiviteter som skraddarsyts för unga samtidigt som det finns en strävan att de flesta evenemang ska passa både unga och gamla.

Hay festivals är en bred verksamhet med 30 års erfarenhet av att arrangera och driva litteraturfestivaler och andra projekt och satsningar med bas i litteratur. Den ursprungliga festivalen i Hay-on Wye

i Wales utgör en stomme och dit lockas bl a en mängd väletablerade författare och kulturskapare. Hay har utvecklats till ett festivalkoncept och numera arrangeras satellitfestivaler över hela världen. I år finns Hay i Colombia, Spanien, Mexico och Peru.

År 2017 arrangerades **Hay i Århus** och med inriktning på barn och unga. Även i Hay Wales finns en mängd workshops och evenemang för unga, Hay/YA som till exempel erbjuder en Hay Festival Compass, det vill säga ett program särskilt paketerat för åldersspannet 16-25 år.

Hay erbjuder idag även konsultation till den som vill starta en litterär festival eller andra typer av större evenemang. Stöd och rådgivning ges till exempel vad gäller vision, strategi, program, ekonomi, organisation, kommunikation, digitalisering, hållbarhet, värdskap.

The Bologna Children's Book Fair fokuserar årligen på författare och hela bokutgivningsbranschen med illustration, översättning, distribution med mera. Evenemangen riktar sig främst mot dessa grupper inklusive bibliotekarier och pedagoger.

Nationellt

Det finns en mängd satsningar värda att nämna men utredningens begränsningar gör att endast ett fåtal nämns här. De första är olika typer av verksamheter och aktiviteter som har en ansats som är riktad till läsande. Därpå följer ett antal exempel på verksamheter, festivaler och mässor som främst har bärighet för mer regionala områden. Observera att urvalet även där är mycket begränsat och det finns många andra satsningar som är värda att nämna.

Svenska barnboksinstitutet (Sbi) grundades 1965 och är ett nationellt centrum med ett specialbibliotek för barn- och ungdomslitteratur. Institutet drivs av Utbildningsdepartementet och Stockholms stad. De har ett brett uppdrag och förutom att utgöra forskningsbibliotek även stödja forskning och tillgängliggörande av denna. Program/evenemang förekommer och fokus ligger på vuxna användare.

IBBY Sverige (International Board on Books for Young People) arbetar för att sprida kännedom om svensk barnlitteratur utomlands och introducera utländsk barnlitteratur i Sverige genom IBBYs nätverk i ett 70-tal länder. IBBY delar ut en rad litterära priser och utmärkelser som till exempel Peter Pan-priset, Silverstjärnorna och Gulliverpriset.

Svenska Barnboksakademien ligger i Skärholmens bibliotek i Stockholm. Dess syfte är att främja god barn- och ungdomslitteratur och verka opinionsbildande. Akademien arbetar på en rad olika områden. Bland annat uppvaktar den makt-havare, anordnar seminarier

för bibliotekarier och lärare och delar ut ett årligt "Eldsjälspris". I svenska barnboksakademien sitter arton författare och illustratörer, som arbetar med barn- och ungdomsböcker.

Den hemliga trädgården är ett nätverk som arbetar för att sprida kunskap om barn- och ungdomslitteratur från hela världen. I nätverket ingår IBBY Sverige, Internationella biblioteket, Svensk Biblioteks-förening och Världsbiblioteket.

Den finlandssvenska läsambassadören var ett treårigt projekt som pågick 2014-2017 och som hade syftet att skapa en grund för en effektiv, synlig och långsiktig satsning på läsfrämjande verksamhet bland finlandssvenska barn och unga. Finansiär var svenska kulturfonden och som arbetsgivare för en läsambassadör fungerade Sydostens landskapsförbund. Verksamheten arbetade med att lyfta fram forskning, stödjande nätverk, erbjuda digitala resurser för bland annat pedagoger och arrangera lokal fortbildning kring läsfrämjande. I Sverige är det Kulturrådet som ansvarar för en läsambassadör som arbetar för att främja läslust och litteraturtillgång främst genom att medverka i olika sammanhang som tar upp och diskuterar frågan.

Astrid Lindgrenkonferensen 2017 anordnades på Kulturhuset i Stockholm efter några års uppehåll. Syftet med konferensen var att lyfta in barnlitteraturen och kultur för barn i det större sammanhanget, samhället och framtiden, kopplat till Astrid Lindgrens värderingar och författarskap. Arrangörer var Astrid Lindgrensällskapet, Saltkråkan AB och Rabén & Sjögren.

Smålands litteraturfestival anordnas årligen i Jönköping, Tranås, Värnamo och Nässjö. Programtema och bokningar grundas i festivalens värdeord; Lokalt, Aktuellt, Angeläget, Litterär kvalitet och Mångfald. Förutom dags- och kvällsprogram anordnas även en bokmessa dit även ett seminarieprogram är kopplat.

Litteralund är en årlig festival för barn- och ungdomslitteratur som drivs av Lunds kommun sedan 2005. Uppdraget är att på olika sätt skapa förutsättningar för och inspirera barn och unga att läsa, skriva och skapa. Festivalens fokus är det skrivna ordet, men även andra konstuttryck får plats som teater, film och dans. Program ges i skolor såväl som i det offentliga. Huvudsakligen har programmet nått skolor i Lunds kommun men sedan ett par år drivs en viss turnéverksamhet med författarbesök i grannkommunerna i Skåne. Vart annat år anordnas även en internationell konferens för barn- och ungdomslitteraturbranschen.

Jag skriver i dina ord är en rikstäckande satsning på författarbesök samt en skrivtävling för gymnasieelever i Sverige. Satsningen drivs sedan 2014 av Författarcentrum Väst.

Regionalt

Resurscentrum för litteratur är en digital resurs samt en mötesplats för litteratur med syfte att lyfta litteraturen som konstform och att underlätta författarskap, utgivning av litteratur och litteratur-samverkan i Norrbotten. Resurscentrum för litteratur ger råd och stöd till författare, skribenter, förlag, litterära översättare och andra aktörer på litteraturområdet i Norrbotten inom områden som bland

annat finansiering, marknadsföring, skrivande, samverkan, e-böcker och egenutgivning.

Kultivera i Tranås är en kulturell mötesplats inriktad på samtidskonst, litteratur, dans och film. Verksamheten bygger på internationella utbyten, residensverksamhet och deltagarkultur. Bland annat driver man Young Writers lab, ett internationellt samarbete i kreativt skrivande mellan internationella författare nyanlända ungdomar som studerar i Sverige och svenska ungdomar. Satsningen drivs av Kultivera i Tranås, Jönköpings län och har hittills varit riktad mot elever på ett gymnasium i Tranås. Projektet stöds bland annat av Kulturrådet.

Berättarministeriet driver pedagogiska program för barn med inriktning på det skrivna ordet. Programmen riktar sig mot skolor och i dagsläget finns verksamhet i Södertälje, Husby och Hagsätra i Stockholm samt Gamlestaden i Göteborg. Verksamheten drivs i samverkan mellan offentliga, privata och ideella krafter.

Berättarkraft är en litteratur- och berättarfestival samt bokmessa som hållits i Blekinge sedan 2013. Här finns evenemang och programpunkter riktade både till allmänhet och till verksamma författare. En skrivtävling för högstadiel elever anordnas också med prisutdelning under festivaldagarna. Arrangemanget samordnas av Biblioteksutveckling Blekinge Kronoberg.

Kronobergs bokmessa hålls årligen på Växjö stadsbibliotek och är en mötesplats för regionala författare och läsare. Vart annat år delas här även ut Växjö kommuns litteraturpris till Pär Lagerkvists minne.

Veckan innan Kronobergs bokmessa hålls sedan två år tillbaka en regional så kallad **Läsfestvecka**. Läsfest är ett samarbetsprojekt mellan biblioteken och studieförbunden i Kronobergs län samt Det fria ordets hus. Under veckan anordnas en rad programpunkter i hela länet med tema litteratur, läsande och skrivande.

SmåBUS barnboksfestival 2018 (Barn- och Ungdomslitteratur Småland). Under tema BERÄTTARKRAFT & LÄSGLÄDJE vill SmåBUS främja utbyte av inspiration och kunskap om litteratur för barn och ungdomar. Barnboksförfattare och illustratörer träffas i föreläsningar och workshops. Festivalarrangemang sker på Ädelfors Folkhögskola och på Astrid Lindgrens Näs. Arrangeras av Föreningen SmåBus i samarbete med bland andra Region Jönköping, Vetlanda kommun med flera.

I oktober 2018 arrangerade Västerviks bibliotek för första gången en bokmessa med enbart lokala författare från Tjust. **Tjust bokmessa** har hämtat sin inspiration från Kronobergs bokmessa som arrangeras på Växjö stadsbibliotek.

För källor för ovanstående hänvisas till respektive aktörs hemsida.

Nuläge Kalmar län

2017 togs en litteraturutredning för Kalmar län fram på uppdrag av Regionförbundet. Här ges en kartläggning av nuläge för litteraturområdet i länet med förslag på modeller för fortsatt samverkan och utveckling av litteraturområdet.

Författare. Utifrån 57 enkätsvar på ett utskick till 120 personer dras slutsatsen att snittåldern är 59 år, drygt hälften bor på Öland eller i Kalmar, mycket få kan leva på sitt författarskap, hälften ger ut sina böcker själva och hälften ingår i ett eller flera nätverk för författare. Klustret av författare i Kalmar/Ölandstrakten är en potentiell resurs i uppbyggnaden av en bredare satsning på litteratur.

De önskemål från författare som framkommer i litteraturutredningen gäller plattform för stöd, råd samt plats för att träffa skrivande kollegor och läsare.

Bibliotek. Alla länets bibliotek samarbetar i olika grad med lokala författare och flera bibliotek även med de litterära sällskapen. Här ordnas programpunkter med författare eller så lånas lokaler ut för arrangemang som anordnas av andra. Biblioteken utgör alltså i dagsläget en arena för författare och läsare. Någon samordning kring frågan om arvoden finns dock inte. Vissa bibliotek ordnar

skrivaktiviteter, tex Borgholm, Högsby (novelltävling), Mönsterås, Torsås och Västervik.

De litterära sällskapen är fem varav tre finns på Öland. Samtliga ordnar evenemang för medlemmar och allmänhet. Vilhelm Moberg, Elisabeth Bergstrand-Poulsen, Margit Friberg, Erik Johan Stagnelius, Anna Rydstedt. Samtliga visar enligt utredningen intresse för att engagera sig i aktiviteter kring skrivande.

Utbildningar i skrivande finns för närvarande på Ölands folkhögskola, Vimmerby folkhögskola, vissa studieförbund samt genom Linnéuniversitetet. Genom LNU finns kreativt skrivande samt barnlitteratur. På distans ges även en deltidskurs i att skriva barnlitteratur med utgångspunkt i Vimmerby.

Kulturskolorna i region Kalmar har i dagsläget inga kurser med inriktning på skrivande.

Analys

De intervjuer som gjorts med representanter från respektive intressentgrupp ligger tillsammans med genomgång av olika styrdokument och utredningar till grund för en analys av resurser och behov. Den har i sin tur varit utgångspunkt för de förslag som förstudien presenterar.

Nyttjare- författare och skribenter, författarcentrum syd

Behov: Litterära scener, nätverksträffar, lektörshjälp, residens,

Resurser: Kluster av professionella författare i Öland/Kalmar-området, skrivarkurser på Ölands folkhögskola, Vimmerby folkhögskola och inom studieförbunden, Författarcentrum Syd och deras aktiviteter i södra Sverige

Uppdragsgivare – region Kalmar län, Vimmerby kommun

Behov: Region Kalmar län har behov av kompetens inom området litteratur som konstform, stöd till professionella författare, nyttja kopplingen till Astrid Lindgrens författargärning bland annat via Näs och Astrid Lindgrens värld, stärka lokal attraktionskraft.

Resurser: Finansiering av noden, regionala kulturinstitutioner, nationellt och interregionalt nätverk bland annat genom Regionsamverkan Sydsverige

Litteraturaktörer i länet – regionbiblioteket, folk- och skolbiblioteken, kulturskolorna, Riksteatern, Ölands museum Himmelsberga

Behov: Samordning med litteraturnoden, behov av tydliga roller kring litteraturutveckling i länet

Resurser: Kompetens, litterära scener och andra fysiska platser, läsfrämjandeuppdraget, kontakt med bred målgrupp, befintligt litterärt program

Utbildningsanordnare - studieförbund, folkhögskolor, Linnéuniversitetet

Behov: LNU behov av att stärka sin närvaro i hela regionen, utveckla verksamhet och nå nya målgrupper

Resurser: Kompetens, infrastruktur för lärande, internationellt och nationellt kontaktnät, möjlighet att medanordna forskarkonferenser, pågående kurser

Litteraturaktörer nationellt – Alma-priset, Svenska barnboksintitutet, Rabén & Sjögren

Behov: Spridning och tillgänglighet

Resurser: Internationellt och nationellt nätverk, kompetens, starka varumärken, koppling till barnlitteratur

Aktörer med koppling till Vimmerby, Astrid Lindgrens värld, Näs, Astrid Lindgrensällskapet

Behov: Kompetensförsörjning, nå nya målgrupper

Resurser: Kompetens, nationellt och internationellt nätverk, starka varumärken, koppling till barnlitteratur

Interregionalt samarbete – litteraturutvecklare i Jönköping, Kronoberg, Blekinge, Regionsamverkan Sydsverige, Filmbyn, SmåBus

Behov: Samverkan inom litteraturområdet, öka intresse och besökande till pågående aktiviteter

Resurser: Kompetens, nätverk, plats med litterär anknytning (Filmbyn), manusskrivande, initiativ till festival kring litteratur och illustration

Övrigt – litteraturfestival Hay

I kontakter och möte med ledningen för den sedan länge etablerade internationella litteraturfestivalen i Hay-on-Wye i Wales, stod det klart att de ser ett övergripande behov av/utrymme för en internationell festival med huvudinriktning på barn- och ungdomslitteratur. Deras mening var att andra typer av litterära festivaler däremot har en relativt god spridning och att utrymmet för dessa är betydligt mindre. De påtalade också den unika utgångspunkten i Astrid Lindgrensförfattargärning som en festival skulle ha med Vimmerby som utgångspunkt. Med sin långa erfarenhet av att anordna festivaler på

olika orter och i nära samarbete med lokalsamhället utgör Hay en bred resurs för alla aspekter av att arrangera festivaler. Deras etablering i den internationella litteraturvärlden och deras kontaktnät är en tillgång i sammanhanget. De har också lång erfarenhet av att bygga långsiktigt hållbara relationer både lokalt och regionalt med bäring även utöver själva festivaldagarna. Det gäller till exempel aktiviteter för barn- och unga under olika tider på året.

Hay uttryckte visst intresse av att på något sätt samverka om en nationell litteraturfestival med inriktning på barn- och ungdomslitteratur blir aktuell inom ramen för noden. Som exempel nämnde de att en festival i Vimmerby kunde upplåtas plats för lansering under festivalveckan i Hay som lockar hundratals tusentals besökare. Hur eventuella fortsatta kontakter med festivalen i Hay kan utvecklas är dock inte fastslaget, men bör tas tillvara om arbetet med en litteraturfestival fortsätter.

Förslag

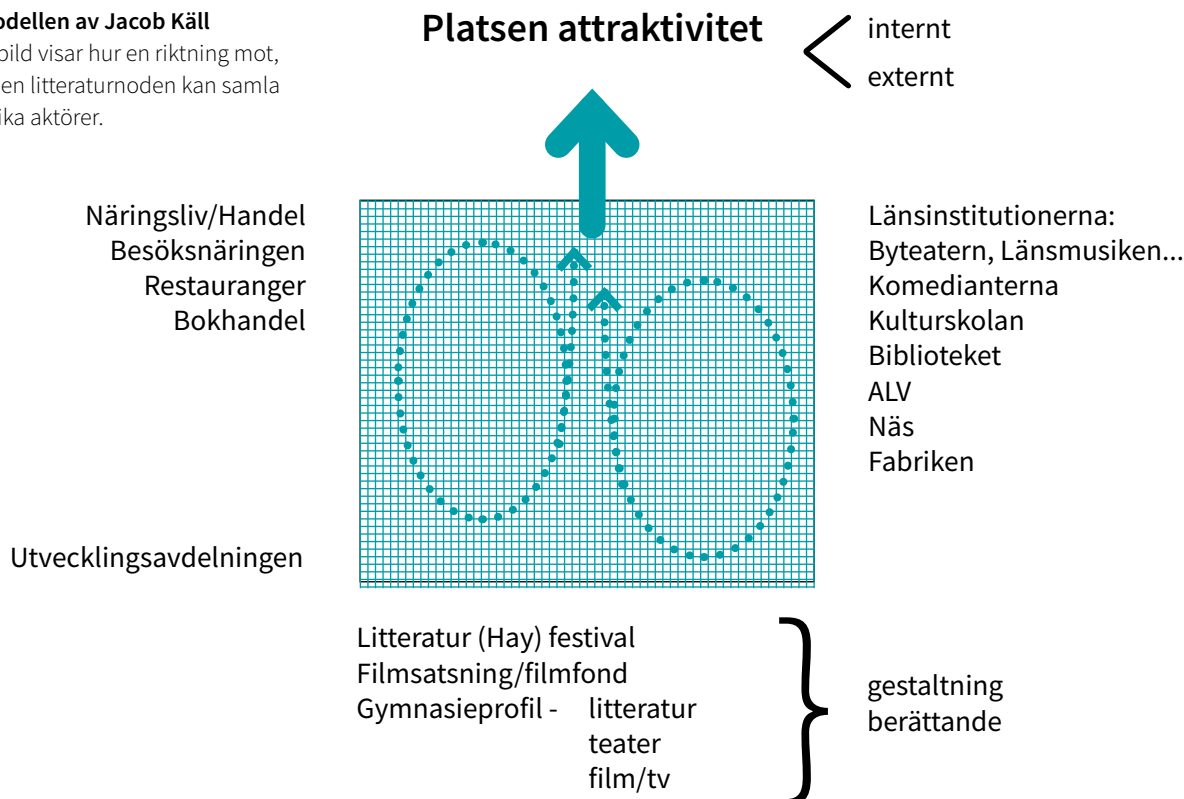
Innehåll

Förslaget för den litterära noden innehåller flera delar som vi redovisar här. Kopplingen till Astrid Lindgren och hennes författargärning genomsyrar Vimmerby kommun och har stor betydelse regionalt, nationellt och internationellt. Därför ligger fokus i noden på barn- och ungdom, men förslaget innehåller även satsningar på andra och bredare målgrupper.

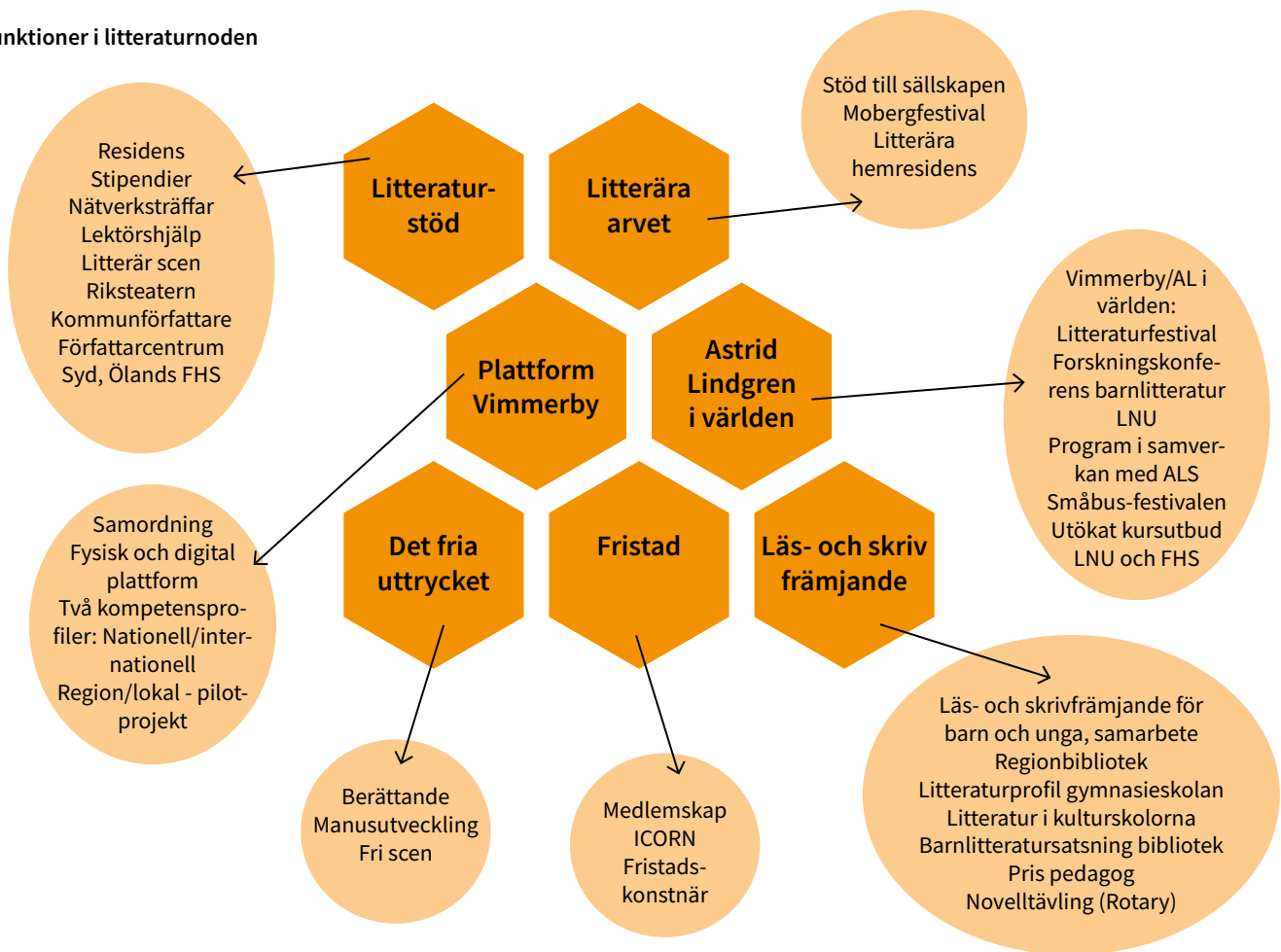
En viktig förutsättning är att etablera ett samarbete mellan noden och regionala kulturinstitutioner, utbildningsanordnare, föreningar och enskilda aktörer för att stimulera aktiviteter kring litteratur. Litteraturutvecklarna ska inte i första hand själva arrangera utan istället samordna och stimulera aktiviteter i länet.

Rastermodellen av Jacob Käll

Följande bild visar hur en riktning mot, i detta fallen litteraturnoden kan samla många olika aktörer.



Funktioner i litteraturnoden



Fysiskt och digitalt

Den litterära noden har såväl fysiska som digitala delar. De digitala delarna innebär bland annat en högre grad av tillgänglighet när det gäller spridning av information, kunskap och evenemang. En hemsida är en given digital plattform som också kan fungera som en kunskaps- och resursbank för olika målgrupper, både allmänhet och professionella, men också för att nå ut nationellt och internationellt. Tillgång till digital kompetens och digitalt tänkande för samordningen/kansliet är viktigt för att noden långsiktigt ska kunna bli den sammanlänkande kraft som önskats. Här blir det också viktigt att väga in resurstilldelning för långsiktig teknisk uppbyggnad och utveckling.

De fysiska platserna i noden kommer mestadels att finnas i region Kalmar men inget hindrar att platser och aktörer utanför regionen på olika sätt knyts till noden. Samverkan över regiongränserna är i högsta grad aktuellt genom sydlänens uttalade vilja till samordning inom bland annat kulturområdet inom ramen för Regionsamverkan Sydsverige. Det kan till exempel gälla samarbete med Litteratur i Jönköpings län om fortbildning och litteraturfestivalen SmåLit, samarbete med närliggande Filmbyn. Nationella och internationella kontakter med koppling till Astrid Lindgren, barn- och ungdomslitteratur, författarnätverk och universitet och högskolor är också viktiga.

Att arbeta utifrån en nodstruktur kräver många resor och utgångspunkten bör vara att dessa genomförs på ett klimatsmart sätt. Vid behov av bil bör Litteraturnoden köpa in eller leasa elbilar, ladd-

hybrider eller biogasbilar som tjänstebilar eller förmånsbilar. Det innefattar också de privata personbilar som eventuellt används i verksamheten.

Organisation

Vad menar vi med organisation? I detta sammanhang menar vi den organisation där den litterära noden har sin bas och där en tjänsteperson som arbetar med litteraturfrämjande är anställd. Givetvis är utgångspunkten, som vi tidigare visat i beskrivningen av begreppet litterär nod, att många aktörer måste arbeta tillsammans för att åstadkomma resultat i det litteraturfrämjande arbetet. Det handlar också i viss mån om var personen/personerna som ansvarar för lärens litteraturutveckling fysiskt är placerad. Detta är inte minst viktigt utifrån ett arbetsmiljöperspektiv och kravet på regional förankring.

Som vi tidigare påtalat är läs- och litteraturfrämjande relativt nya insatsområden i den nationella kulturpolitiken. Först år 2015 kom satsningarna att ingå i samverkansmodellen för fördelning av kulturpolitiska anslag till regionerna. Sedan dess har, som ovan beskrivits, en rad regioner genomfört kartläggningar av litteraturområdet. Flera regionala satsningar har också beskrivits i omvärldsanalysen. När det gäller organisation av regionernas litterära satsningar så är kopplingen till regionbiblioteken den vanligaste lösningen. Här finns en befintlig organisation som redan idag har uppdraget att stödja kommunbiblioteken i läsfrämjandearbetet i linje med biblioteks-

gen. Här finns litteraturkunniga medarbetare och många gånger ett etablerat kontaktnät bland litterära aktörer i regionen.

Med Region Kalmar läns uppdrag till Vimmerby kommun att utveckla en litterär nod kommer organisationsfrågan i ett något annat läge. Utgångspunkten är Astrid Lindgrens författarskap och satsningarna kring Näs som litteraturcentrum. Vi menar dock att kopplingen till Regionbiblioteket bör vara tydlig i organisationsmodellen för att få synergier och samordna insatserna för läs- och litteraturfrämjande i regionen.

Här föreslås att uppdragsgivaren som tillägg till den regionala kulturplanen tar fram en särskild överenskommelse för det litteraturuppdrag som givits Vimmerby.

Aktuella organisationsformer

En utmaning i arbetet med att utveckla en litterär nod med utgångspunkt i Vimmerby och Astrid Lindgrens författarskap i Kalmar län är att kombinera fokus på Astrid Lindgren och Vimmerby som plats med de regionala förutsättningarna. Det är avgörande för satsningens framgång att det finns ett bra samarbete finns med Astrid Lindgrens familj och Astrid Lindgren AB. Astrid Lindgrens författarskap är den unika förutsättningen som Vimmerby har i detta sammanhang. Vidare är samarbetet med Regionbiblioteket i Kalmar län en mycket viktig komponent för det regionala samarbetet och kopplingen till läs- och litteraturfrämjandets grundpelare, folkbiblioteken i länet. Nedan beskrivs översiktligt några alternativa organisationsformer.

Organisationsform	Fördelar	Nackdelar
Verksamheten placerad under insamlingsstiftelsen, med fysisk placering på Näs	Koppling till Astrid Lindgrens värld och familjen	Stiftelsen är ingen arbetsgivare Bidragsgivarna kommun och region har inte majoritet i styrelsen Styrelsen fokuserar på andra frågor Oklart om styrelsens formella kulturella kompetens
Verksamhet i den kommunala förvaltningen, Vimmerby kommun, med fysisk placering på Näs	Bra arbetsgivare Skapar lokal förankring	Risk för kommunal byråkrati Armlängds avstånd
Verksamhet i Region Kalmar under regionbiblioteket, med fysisk placering på Näs och särskild styrgrupp för verksamheten	Bra arbetsgivare Skapar regional förankring	Långt från arbetsgivaren Blandade roller, beställare och utförare Risk för oklar beslutsgång med styrgrupp på för låg nivå
Nybildad stiftelse med Vimmerby kommun och Region Kalmar län som stiftare, med fysisk placering på Näs och arbetsgivarfunktion hos Vimmerby kommun, hyresavtal med Stiftelsen gällande lokal på Näs	Borgar för långsiktighet och autonomi Möjlighet att söka sponsorer och bidrag som stiftelse Bra arbetsgivare via Vimmerby kommun Inga gränsdragningsproblem	Stiftelsen går inte att ändra, vad händer om tio år? Ingen flexibilitet vid förändrat uppdrag
Ideell förening som äger ett aktiebolag med personunion i aktiebolagsstyrelsen och styrelsen för den ideella föreningen	Borgar för långsiktighet och autonomi Möjlighet att söka sponsorer till den ideella föreningen Bra arbetsgivare via Vimmerby kommun Inga gränsdragningsproblem Flexibelt vid behov av ny inriktning	Viss byråkrati med två organisationer Risk för bristande samsyn mellan bolagsstyrelse och föreningsstyrelse, dock ej vid personunion i styrelserna

Av dessa organisationsmodeller förordar vi i första hand en ideell förening som äger ett aktiebolag med personunion i aktiebolagsstyrelsen och styrelsen för den ideella föreningen. Vi anser att det är den modell som ger det tydligaste inflytandet för uppdragsgivarna men samtidigt har en flexibilitet för eventuella nya inriktningar. En nybildad stiftelse är också ett bra alternativ, men modellens inflexibilitet vid behov av förändringar är en stor nackdel.

Tjänsteprofil

Av såväl arbetsmiljöskäl som kompetensskäl förordar vi att noden har två personer anställda, helst med heltidsanställningar, men omfattningen bestäms av möjligheterna till finansiering. Den litterära satsningen i Kalmar län kräver vissa speciella kompetenser med tanke på kopplingen till Astrid Lindgrens författarskap och det nationella och internationella nätverk som följer med detta. Litteraturnodens övergripande uppdrag är:

- Bevaka, tillgängliggöra och stärka litteraturen och det litterära skapandet i länet.
- Stärka professionella författare i länet.
- Att med utgångspunkt i Astrid Lindgrens författarskap i samverkan med andra aktörer skapa nya arenor för barnlitteratur, nationellt och internationellt.
- Samverka med regionbiblioteket/folkbiblioteken och Linnéuniversitetet i metodutveckling för läs- och skrivfrämjande för barn och unga.
- Skapa plattformar för det fria uttrycket, såsom fri scen.
- Samordna litterära aktörer och etablera digital och fysisk plattform.
- På sikt etablera en fristadskonstnär i Vimmerby inom ramen för nätverket ICORN.
- Erbjuda specialistkompetens inom litteraturområdet.

Arbetsuppgifter

Bland arbetsuppgifterna finns bland annat:

- Fördela och följa upp projektbidrag
- Bygga nätverk och skapa mötesplatser
- Arrangera internationell barnlitteraturfestival
- Representation i nationella och internationella nätverk
- Metodutveckla kring läs- och skrivfrämjandeinsatser
- Omvärldsbevaka

Kompetensprofil

Kunskaper

- Högskoleutbildning inom relevanta områden (litteraturvetenskap, förlagsverksamhet, biblioteksutbildning)
- Meriterande är erfarenhet från läs- och skrivfrämjande av nydanande karaktär samt forskarkompetens inom området
- God förmåga att uttrycka sig i språk och skrift
- B-körkort krävs

Erfarenheter

- Vana att arbeta i politiskt styrd verksamhet
- Nätverk på nationell och internationell nivå inom området
- Erfarenhet av samverkansform som arbetssätt
- Stor kännedom om det litterära fältet
- Engelska som arbetsspråk
- Erfarenhet från program- och arrangemangsverksamhet

Egenskaper

- För uppdraget krävs brett kulturellt intresse, förmåga att arbeta självständigt, initiativförmåga och god samarbetsförmåga och en prestigelös inställning.

Som ovan nämnts rekommenderar vi att minst två tjänster finns vid litteraturnoden. Tjänsterna bör ha delvis olika profil.

Två profiler

För litteraturutvecklare 1 ligger fokus på:

Att med utgångspunkt i Astrid Lindgrens författarskap i samverkan med andra aktörer skapa nya arenor för barnlitteratur, nationellt och internationellt.

För litteraturutvecklare 2 ligger fokus på:

Samverka med regionbiblioteket/folkbiblioteken och Linnéuniversitetet i metodutveckling för läs- och skrivfrämjande för barn och unga.

Plan på kort och lång sikt

Ett till tre år

Vimmerby kommun har goda förutsättningar att bli en regional nod för litteratur som samlar hela länets författare och produktion, med utgångspunkt i Astrid Lindgrens gärning. En främsta inriktning ges genom kopplingen till Astrid Lindgren inom barn- och ungdomslitteratur. Det hindrar inte att all typ av litteratur och författare även inom andra genrer stimuleras och lyfts fram. Det som dock gör den litterära noden med utgångspunkt i Vimmerby unik är inriktningen på barn och unga, vilket bör lyftas fram i kommande satsningar på exempelvis konferenser och festivaler. En viktig del i uppdraget är ändå att det inte bara handlar om Vimmerby kommun, Astrid Lindgren och våra unga utan att det finns ett regionalt perspektiv och en vilja att nå bredare målgrupp.

Som tidigare nämnt kan en kompletterande inriktning på noden vara att bli fristad inom nätverket ICORN och ta emot en fristadsförfattare eller annan fristadskonstnär. Detta kräver planering och egen budget och detta beskrivs närmare under aktiviteterna som förslås på längre sikt.

Andra specifika variabler för regionen och Vimmerby är som nämnt de aktiva litterära sällskap som finns och dessa krafter bör i hög grad tas i beaktande i utformandet av noden. Det gäller även de många av länets aktiva författare och skribenter som är boende i Kalmartrakten och på Öland. Att sprida aktiviteter och evenemang över länet blir en viktig sak för nodens samordnare att väga in i arbetet.

En utgångspunkt ligger i den/de samordningstjänster som avses skapas initialt för att starta upp arbetet. En överenskommelse mellan Region Kalmar län och Vimmerby kommun för uppdraget kring den litterära noden bör tas fram och beslutas. Tjänsten/tjänsterna bör kopplas till en styrgrupp för att ge förankring, stöd och input. Ett stort arbete med att kontakta potentiella samverkansparter och kartlägga deras intresse för att samverka. Olika aktörer kommer att delta i olika grad av samverkan, vissa i form av närmare partnerskap och andra i med lösliga former.

De första åren innebär uppbyggnad. Trots detta finns förhoppningsvis utrymme för att börja med en del konkreta aktiviteter. Dessa listas nedan tillsammans med översiktliga noteringar om vilka resurser rent ekonomiskt samt organisatoriskt som kan krävas. Dessutom nämn några vägval eller viktiga beslut om inriktning som kan kopplas till aktiviteten/verksamheten. Listan är på intet sätt fullständig utan är bara utredarens förslag i det här läget. Andra vägval och viktiga satsningar kan tillkomma. I vissa fall nämns en specifik inspirationskälla till aktiviteten. Detta är inte avsett som något som ska kopieras i upplägg eller liknande, utan bara som en hjälp i att skapa samsyn kring vad som menas med förslaget på aktivitet.

Aktivitet	Innehåll	Resurs	Vägval	Organisation	Aktörer	Inspiration
Tjänst	Samordning, initiering	100 %	Person med förtroende hos nyckelpartners	Samfinansiering Placering Vimmerby, Näs? Stygrupp		
Uppstart digital resurs	Främst riktad mot lokala författare	Ingår i tjänst	Väg in befintliga resurser från författarnätverk (författarcentrum mfl)			Resurscentrum för litteratur
En första konferens	Nationella och internationella medverkande	Samfinansiering	Inriktning på mer akademiskt fokus eller mer publik, avgörande är att få med sig nyckelpartners tex Astrid Lindgren-sällskapet, Astrid Lindgren AB	Egen projektorganisation	AL-sällskapet Linnéuniversitetet	
Etablera fysisk mötesplats	Plats för evenemang, möten	Ombyggnad, inköp? Marknadsföring	En fysisk nod, för att nå hela länet krävs evenemang på andra platser också, samverkanspartner som också ordnar evenemang	Ingår i samordnings-tjänst		
Pris/Utmärkelse	Kommunalt/regional utmärkelse till pedagog som jobbar med språk, ord, läsfrämjande – tex Årets ordpedagog	Eventuell prissumma	Kommun eller region	Jury		
Vistelsestipendium	Möjlighet för författare att vistas på Näs(?) en tid	Boendemöjlighet Ansökningsförfarande, värdskap	Kriterier för ansökningar Om ej Näs, var?	Mindre jurygrupp		Det fria ordets hus Växjö/Elin Wågners Lilla Björka
Skrivkurs	Regelbundet återkommande skrivarkurs	Samarbete med Vimmerby folkhögskola eller annan	Inriktning Vill Vimmerby folkhögskola?	Sköts av samarbetspart		
Illustrationskurs	Inriktning barnböcker	Samarbete med Vimmerby folkhögskola eller annan	Kan skolorna intresseras för detta?	Sköts av samarbetspart		
Initiera skapande skola-projekt	Läs- och skrivfrämjande	Samarbete med lokala/regionala författare och skolor. Kan författarcentrum anlitas för att hjälpa till att rigga projekt samt ev förmedla kontakter med författare och skola?		Samordning via tjänst, nära kontakt med skolor samt författar-Centrum och/eller andra samman-slutningar		

Aktivitet	Innehåll	Resurs	Vägval	Organisation	Aktörer	Inspiration
Skrivprofil gymnasieskolor		Respektive skola		Skolfråga	Enskilda skolor	
Skrivande på kulturskolor	Kulturskolor erbjuder aktivitet med skrivande på fritiden	Författare eller skivpedagoger engageras	Finns underlag i intresse? Kanske på längre sikt. Kulturskolornas intresse	Kulturskolor, kontakt med samordnaren		Jönköpings län
Fortbildning, stöd och träffar för författare	Fysiska träffar, socialt umgänge, info, ev fortbildning för lokala och regionala författare	Lokal, ev mat	Samarbete med Författarförbund och Författarcentrum och ev andra, val av olika platser för möten för att nå många	Samordningstjänst Uppdrag till författarkluster Öland, författarcentrum Syd, Ölands folkhögskola		
Internationell festival	Större evenemang varje eller vart annat år med inriktning barn- och unga	Egen budget, samfinansiering, externa projektmedel	Samarbetspartner? Få till aktiviteter som lever vidare mellan konferens/festivaltillfällen	Egen organisation		HAY festivals/HAY Åhus 2017
Kommunförfattare	Upp till varje kommun att definiera uppdrag	Stärka bibliotek Eventuell prissumma	Typ av uppdrag och omfattning	Vimmerby, ev fler kommuner		Sigtuna
Skrivtävling	Årlig regional skrivtävling för unga	Marknadsföring	Samarbete med tidning? Publicering? Åldersspann 16-23?	Samordningstjänst, Jury		Berättarkraft Blekinge

Fem år och framåt

På längre sikt kan verksamheten kring litteratur i länet fördjupas och utvecklas ytterligare. Flera satsningar som kräver en separat budget och organisation kan initieras, planeras och genomföras med lite längre framförhållning. Det gäller till exempel planerna på att bli fristad inom nätverket ICORN.

Även en residensverksamhet som också har kopplingar till det omgivande samhället är en långsiktig satsning. Denna kan som tidigare nämnt dock inledas genom ett eller flera enklare vistelsestipendier redan under de första åren. Med ett litterärt residens menas här en längre vistelse för en eller flera författare. Det kan vara riktat både mot nationella och internationella gäster. En enklare variant skulle kunna vara ett rent vistelsestipendium där enbart boende och tid för skrivande erbjuds. Ett residens skulle kunna innebära att man kan ställa upp vissa kriterier för vistelsen, eventuellt i form av samverkan med det omgivande samhället i form av projekt med inriktning på skrivande. Handlar det om längre perioder bör en ersättning i form av stipendium eller lön utgå.

En större konferens vart annat år är också det en satsning som kan initieras redan från början men som självklart kräver en långsiktig

satsning för att etableras. Förslagsvis pareras tidpunkten för en konferens så att den inte krockar med den som arrangeras inom Litteralund som också anordnar konferens vart annat år. En liknande satsning kräver sannolikt en separat organisation och en separat budget som sträcker sig utanför den mer begränsade organisationen för den litterära noden. Här är samarbetsparter och finansiella parter en springande punkt och man behöver också förhålla sig till de liknande konferenser och festivaler som redan anordnas på andra platser i landet. Ett annat ställningstagande är inriktningen på en konferens och om, och i vilken grad, den ska vara publik eller mer specifikt riktad mot verksamma författare, illustratörer, översättare och övrig bokbransch.

Berättarministeriet driver i dagsläget sin verksamhet i socioekonomiskt utsatta områden. De strävar efter att öppna fler utbildningscentrum. Det kan eventuellt vara svårt att intressera BM för att starta upp i ett område liknande Vimmerby/Kalmar län med tanke på de socioekonomiska förhållandena. Trots det så kan verksamheten fungera inspirerande, inte minst vad gäller samverkansformerna där resurser från det offentliga, det privata och det ideella samverkar.

Aktivitet	Innehåll	Resurser	Vägval	Organisation	Inspiration
Fristad ICORN	Ta emot fristadsstipendiat i tvåårsperioder via nätverket ICORN	Egen budget, boende, stipendium, resor, koordinator minst 25 %	Inriktning barn- och ungdomskultur, förvaltningsövergripande åtagande, region eller kommun	Förankring i kommun- eller regionstyrelse, ansvarig förvaltning, koordinator	Svenska ICORN-nätverket
Litterärt residens	Längre residens med interaktion med samhälle/skola	Stipendium, boende, värdskap och samordning, jury	Inriktning barn/unga eller ej? Krav på samverkan med lokala/regionala samhället?	Samordningstjänst, jury, samarbete med civila samhället, skolor, kommun	Kreativum Tranås
Vistelsestipendier	Flera enklare stipendier som innehåller boende	Tillgängliga platser för boende, ev i samarbete med litterära sällskapen, jury, värdskap, marknadsföring	Samarbetsparter litterära sällskap, andra? Ev inriktning? Platser tex Öland?	Samordnare, kontaktpersoner land partners, jury, värdskap	Ellen Keys Strand, Elin Wägner-sällskapet
Berättarministeriet	Skrivfrämjande pedagogiskt program för skolor	Lokaler	Kan BM göras intresserade av att starta verksamhet i regionen?		
Digitalresurs samt regionalt stöd	Digital plattform är mer komplett, olika stöd som textlektörshjälp kan fås via regionen	Regionala medel, drift och uppdatering av plattform	Hur mycket och vilka stöd?	Drift och uppdatering, marknadsföring	Resurscentrum för litteratur

Resurser

Den litterära nodens uppgift är i första hand att initiera och samordna litterära satsningar varför samverkan med en rad aktörer är avgörande för dess framgång. Samverkan och nätverk får anses som en viktig resurs i uppbyggnaden av den litterära noden. En struktur för samverkan med bl.a. andra följande aktörer bör byggas upp:

Regionala kulturinstitutioner, t.ex. Länsmusiken, Byteatern med flera

Regionala arrangörsorganisationer, t.ex. Riksteatern

Här presenteras en översiktlig budget för den litterära noden.

Budget litterär nod 2020

Kostnader

Utvecklare två 75%	1 000 050 kr	
Resor	40 000 kr	
Marknadsföring/hemsida	50 000 kr	
Dator, telefon	20 000 kr	
Litteraturfestival	500 000 kr	
Ordpriset	10 000 kr	
Arrangörsstöd	100 000 kr	Kan byggas ut succesivt
Uppdrag ÖFH FCS	150 000 kr	
Summa	1 870 050 kr	

Intäkter

Regionalt stöd	906 000 kr
Stöd från KUR reg utv	500 000 kr
Evenemangsstöd festival KUR	350 000 kr
Sponsorer festival	130 000 kr
Summa	1 885 000 kr

Förklaring av förkortningar

OFH	Ölands folkhögskola
FCS	Författarcentrum Syd
KUR	Kulturrådet

Bilagor



Källor

Litteratur

Carnmo, Camilla, 2017. Litteratur och litteraturskapande i Blekinge och Kronoberg: Kartläggning av nuläget. Förslag på hur regionen kan stötta litteraturen som konstform. Nedladdningsbar

Kulturrådet, Handlingsplan för läsfrämjande. 2014

Landstinget i Kalmar län: Kultur att växa i – Kulturplan Kalmar län 2022

Läsandets kultur, - slutbetänkande av Litteraturutredningen, SOU 2012:65

Nyberg, Peter, 2016. Mellan bildningsförakt och litteraturpassion, Kartläggning av litterära aktörer i Jönköpings län.

Ohrt, Karin, 2015. En inventering av konstområdet litteratur i Skåne.

Regionförbundet i Kalmar län, 2017. Litteraturutredning Kalmar län.

Social lokal utvecklingsstrategi med sikte på en hållbar framtid och stärkt lokal attraktionskraft för oss som bor och/eller verkar i Vimmerby kommun. 2015. Dnr 2015/000138 140.

Törnkvist, Lena, 2001. Astrid Lindgrens Näs – förslag för Vimmerby prästgård.

Intervjulist

Camilla Carnmo, verksamhetsutvecklare Biblioteksutveckling Blekinge-Kronoberg

Anna Mellergård, verksamhetsutvecklare Filmbyn Småland

Ann Sköld, förlagschef Rabén & Sjögren

Helene Ehriander, Linnéuniversitetet, litteraturvetenskap

Anna Olausson, kultursamordnare Vimmerby kommun

Anna Winberg, författare och egenföretagare

Joke Guns, författare, initiativtagare SmåBus-festival

Lena Törnkvist, pensionär, Astrid Lindgrenkännare

Camilla Frosterud, Riksteatern Kalmar län

Helen Sigeland, kanslichef ALMA-priset

Kristina Alsér, näringslivsrepresentant boende i Vimmerby kommun

Maria Bielke von Sydow, författare, Författarcentrum syd

Lars Magnar Enoksen, ordförande Författarcentrum syd

Margaretha Brillioth, Statens Kulturråd

Maria Johansson, kultursekreterare Borgholms kommun

Julius Sääf, verksamhetschef Ölands museum Himmelsberga

Åke Holm, rektor Ölands folkhögskola

Thomas Svärd, utvecklingschef Vimmerby kommun

Peter Nyberg, litteraturutvecklare Region Jönköping

Joakim Johansson, VD Astrid Lindgrens värld

Anneli Karlsson, Astrid Lindgrens Näs

Tove Folkesson, författare

Rebecka Lidén, projektledare, SmåLit

Olle Nyman, VD, Astrid Lindgren AB

Viveca Ekelund, ordförande Astrid Lindgrenssällskapet

Jan Dzedins, kulturchef Emmaboda kommun

Detlef Barkanowitz, regionbibliotekarie, regionbiblioteket i Kalmar län

Aktivitetsplan förstudie litterär nod, Vimmerby

Upplägg

Del 1

Analysera tidigare framtaget material; läsa in, omvärldsanalys

Del 2

Intervjuer med aktuella aktörer, framtidsverkstad för berörda aktörer

Del 3

Handlingsplaner utformas utifrån insamlat material, framtidsverkstan och intervjuerna är viktiga underlag här, även för förankring

Del 4

Resursbeskrivning, finansieringskällor, finansieringskällor, partners, framtida organisation, Formulera tjänsteprofilen

Vecka, datum	Aktivitet
14 augusti	Styrgruppsmöte, Introduktionsmöte med uppdragsgivaren
v. 35	Kartläggning – in- och omvärldsanalys Inläsning dokument och handlingar
25 sept	Intervjuer och dialoger med regionala aktörer
v. 35-40	Genomlysning av nuläge: Intervjuer och besök verksamheter, omvärldsanalys
1 oktober	Styrgruppsmöte
8 oktober	Intervju Olle Nyberg, Viveca Ekelund, Astrid Lindgren-sällskapet, Barnboksinstitutet
46 13 november	Rapportering till KS, Vimmerby
47 22-25 november	Studieresa till Wales, Hay-festival Winter
28 november	Diskussion med Kulturrådet
27 november	Träff med de regiondrivna folkhögskolornas rektorer
v. 42-48	Analys av insamlat material tillsammans med styrgruppen
5 december	Bibliotekschefsmöte
20 december	Presentation på Landstingets kulturnämnd
50 13 december, kl. 9	Styrgruppsmöte
v. 50-4	Ev. kompletterande informationsinhämtning utifrån problemanalys, t.ex. fler intervjuer,
v. 2-4	Intervjuer med författare
14 februari	Styrgruppsmöte
15 februari, kl. 9-11	WS med intressenter
v. 5	Handlingsplaner och tjänsteprofil utformas
v. 6-8	Rapportskrivande, presentation, Grafisk design
v. 9	Kort avstämning med uppdragsgivaren, utkast diskuteras
1 mars	Leverans rapport
v. 10	Ev. ändringar
15 mars	Slutleverans

Reserapport studieresa Hay festival, winter weekend 22-26 oktober 2018



Bakgrund Hay festival

Hay festival är en bred verksamhet med 30 års erfarenhet av att arrangera litteraturfestivaler och andra projekt med bas i litteraturen. De är en av flera inspirationskällor bl.a. för festivalen i Mantua.

Den ursprungliga festivalen hålls årligen i Hay-on Wye i Wales och den lockar idag en mängd väletablerade författare och kulturskapare. Här finns också flera kringprojekt och pedagogiska program som löper utöver festivalerna. Det finns också en hel del digitala resurser som tex inspelade evenemang och föredrag.

HAY har utvecklats till ett festivalkoncept och numera arrangeras satellitfestivaler över hela världen i samarbete med lokala arrangörer. I år finns festivaler i Colombia, Peru, Spanien och Mexico. 2017 arrangerades Hay i Århus som då var kulturhuvudstad. Festivalen hade särskild inriktning på barn och unga.

Även i själva HAY festivalen i Wales finns alltid särskilda satsningar med program, workshops och projekt för unga. Här finns också en så kallad Hay Festival Compass som är ett program som är särskilt paketerat för åldersgruppen 16-25 år.

Hay erbjuder också konsultation för den som vill starta en litterär festival eller andra typer av litterära evenemang. De erbjuder stöd vad gäller vision, strategi, program, ekonomi, organisation, kommunikation, digitalisering, värdskap, hållbarhet...

I Wales finns också en HAY Winter Weekend, i år 22-25 november. Det är en mindre version av den stora festivalen och den är begränsad till bykärnan i Hay.

Man ordnar själv boende i närheten och websidan har en massa tips om Bed and Breakfasts och hotell. Man köper ingen biljett för hela

festivalen utan man betalar för varje enskilt evenemang och det går att boka i förväg. De erbjuder sk early bird-priser. Det kostar ca 5-13 pund per evenemang. Vissa evenemang är gratis och de för barn har lägre priser.

Hay on Wye ligger mellan Hereford och Brecon, i utkanten av en nationalpark och är väldigt vackert.



Program

Thursday November 22nd

14.10 Departure Växjö

Friday November 23rd

10.00-12.00 Meeting with the Hay festival administration
12.00-22.00 Visit festival programme, book stores

Saturday November 24th

8.30-22.00 Visit festival programme
Andrew Green, Simon Jenkins, Jeanette Winterson

Sunday November 25th

Train transport to Birmingham

Monday November 26th

6.10 Departure to Växjö



Möte med Hay Festival 2018-11-23

Närvarande:

Maggie Kerr, Director of Development, Andy Frey, Sustainability Director, Peter Florence, Director Hay Festivals, Anna Olausson, Vimmerby kommun, Erica Månsson, Alexandra Nylen, Nilsson & Månsson

Plats: The Swan, Hay

Hay festival, bakgrund

Peter presenterade bakgrunden till festivalen. Det startade på 1970-talet då det fanns många bokhandlar i Hay och platsen hade en tradition av Bohemian browsning. Nu har bokhandlarna blivit mera specialiserade och säljer en hel del via Amazon.

Festivalen har låg andel offentlig finansiering vilket Peter anser som bra för att då kan man engagera lokalsamhället.

Nyckeln till framgång är det lokala engagemanget. Peter berättar om en waelisk festival där man försökte byta plats på två festivaler men det blev inte lyckat. Själva vinsten av festivalen är i hög grad det sociala engagemanget på den aktuella orten och utan det blev festivalen mindre framgångsrik. Kulturen var inte det viktigaste utan nummer ett är social sammanhållning. Själva arbetet med att få in pengar till festivalen stärkte lokalsamhället och blev ett mål i arrangemanget.

Hay summer festival startade för 30 år sen och hade först en budget på 3.9 miljoner pund, idag ligger budgeten på 27 miljoner pund. Festivalen har idag inte något fast stöd från Arts concil.

De tre viktiga komponenterna i festivalen är:

1. Lokalsamhället
2. Ekonomi
3. Utbildningsprogrammet

Hays otillgänglighet har blivit en konkurrensfördel för festivalen. Det unika är att gruppen av människor samlas på denna lilla ort och har

en gemensam upplevelse som de sedan sprider vidare.

Det viktigaste för Vimmerby/Kalmar är nu att identifiera vad finns inte på någon annan plats, betonar Peter. Barnlitteraturfestival finns inte idag i världen. Där finns ett glapp på marknaden. Det bästa sättet att arbeta inkluderande är att satsa på barnlitteratur, menar Peter.

När är er plats mest unik? Peter berättar om Winnipeg i Kanada som ville ha festival på sommaren men den unika tiden är vintern med snö.

En festival fungerar som ett sammanhang att marknadsföra alla andra näringar som t.ex. gastronomi, bokhandel med mera. Hay Festival har samarbetat med Århus i Danmark under kulturhuvudstadsåret. Vidare har man nu samarbete med svenska ambassaden om Love Bus där svenska ambassaden erbjuder ambulerande konsuler tjänster under en bussturné med anknypning till ABBA med mera.

En festival har tre huvudbeståndsdelar:

1. Evenemanget
2. Kampanj på lokal, regional, nationell och internationell nivå (t.ex. främjande av läsande för barn)
3. Digital afterlife (publicering av föredrag, interaktion på nätet)
Det gäller att inte underskatta trean. Att gifta ihop kampanjens idé med det digitala efterarbetet.

Hållbarhet på Festivalen

Andy redogjorde för hållbarhetsarbetet som består av:

1. Festivalens egen hållbarhetspåverkan
2. Besökarnas påverkan
3. Programläggningen, att nyttja programmen till utbildning, experimentera med t.ex. mat och transporter så att dessa kunskaper och värderingar sprider sig vidare via besökarna. Denna del bedömer Andy som den del där de påverkar mest.
4. Partnerskap, t.ex. med energibolag

Andy presenterade vidare utbildningsprogrammen.

De arbetar bland annat med att organisera minifestivaler för skolelever på universitet. Här satsar man särskilt på barn från utsatta områden. Vidare arbetar man med minifestivaler på fängelser. Ungdomar erbjuds att hjälpa till praktiskt i festivalarbetet och det finns också möjlighet att delta i t.ex. att filma och dokumentera som en del av universitetsutbildning. Detta är en bra merit att ha i cv. Gymnasieelever erbjuds att träffa inbjudna gäster, master classes. En rad olika pedagogiska program erbjuds barn och unga.

Samarbete

När ett första utkast kring inriktning och utgångspunkter kan vi återkomma till Hay Festival med frågor om stöd på alla nivåer. Det kan handla om enstaka insatser eller att arrangera en hel festival. Vi diskuterade också möjligheten att Vimmerby/ALS deltar med föreläsningar på Hay Festival och att kanske lansera Hay Vimmerby i Hay.

Reflektioner från deltagarna

Småskalighet kan vara en fördel, det visar exemplet Hay. Viktigt också att lära av festivalens metod att bygga långsiktigt. Festivalen ger tydliga exempel på synergieffekter:

- Inflyttning av välutbildade som väljer att stanna kvar
 - Kompetensförsörjning även på en isolerad och liten ort
- Vikten av att nyscha och göra en smal och spetsig festival från början. Det visar exemplet Hay som sedan vuxit.

Hållbarhetsaspekten är en utgångspunkt för festivalen. Hur fångar man vimmerby-borna? Detta är en utmaning. Kan vi identifiera viktiga opinionsbildare/influensers som vi tar hjälp av? T.ex. bjuda på mingel och diskussion en kväll. Vad kan vi lära oss av utmaningen med Näs? Hur kunde Näs ha förankrats bättre? Barn och utbildningsförvaltningen är mycket viktig här. De är en nyckelaktör. En ny förvaltningschef börjar efter årsskiftet, denna person är mycket viktig för det fortsatta arbetet i litteraturnoden. Intressant med uppskalningen av festivalen. Också intressant att ha ungdomar som själva jobbar i festivalen och får ett bra cv.



Det finns många ingångar till att kommunicera idén:

- Ekonomi
- Engagemang
- Hållbarhet
- Kunskapsbyggande

Strukturen är så väl genomtänkt med:

1. Evenemang
2. Kampanjande
3. Digitalt efterliv

Arbetet med festivalen är så väl genomtänkt! Det innehåller djupa insikter i samhället. Allt är väldigt medvetet, från programläggning till hållbarhetsaspekter och involvering av ungdomar i eftersatta områden. Det är så proffsigt så man blir matt...

Verkar vara ett mycket kompetent team som dessutom bor i Hay. En viktig aspekt är att kolla hur det är att jobba med Hay, t.ex. genom att ta referens från Åhus i Danmark.



Erica antecknade

