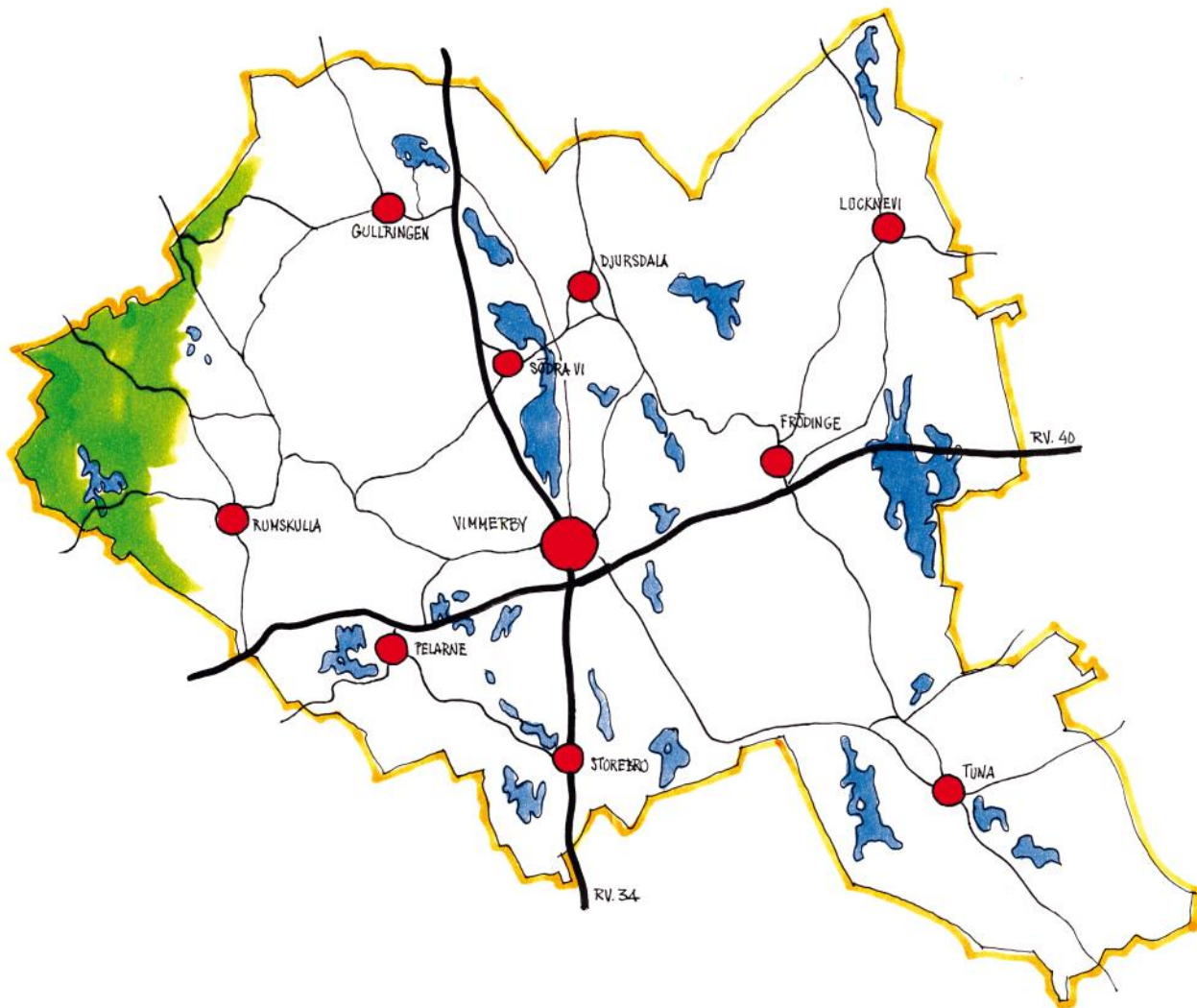


**DELÅRSRAPPORT**  
**VIMMERBY KOMMUN**  
**2017-08-31**







## Fakta om Vimmerby kommun

Vimmerby kommun ligger i nordvästra delen av Kalmar län och gränsar till Jönköpings och Östergötlands län.

Vi har ungefär lika långt till Stockholm, Göteborg och Malmö - mellan 300 till 350 km.

Strax utanför staden rinner Stångån som är en av få större vattendrag i Sverige som rinner norrut. Stångån har under många århundraden varit en viktig transportled.

Vimmerby är en av Sveriges äldsta städer. Från 1350 finns det dokument som omnämner stadens sigill men vi vet att platsen har varit bebodd långt tidigare. En stor vikingatida gravplats i staden är ett tydligt tecken på det.

Redan tidigt var Vimmerby känt för sitt hantverk och sina marknader. Framgångarna var till stor förtret för många omgivande städer och därför drogs Vimmerbys stadsrättigheter in av Gustav Wasa år 1532. Det dröjde nästan 70 år innan staden återfick sina rättigheter av Carl IX. Det är därför som det finns ett C för Carolus och den romerska siffran IX i Vimmerbys stadsvapen.

Marknader vet man har pågått sedan 1500-talet. Då Carl IX gav tillbaka stadsrättigheterna år 1604 skrevs det in i privilegiebrevet att staden årligen skulle hålla tre marknader. Den traditionen fortlever ännu idag. Marknader och

oxhandel är två näringsgrenar som satt sin prägel på staden och gjort den känd vida omkring. Nämnas kan att mellan åren 1727 och 1746 levererade Vimmerbys borgare 28 459 oxar enbart till Stockholm.

År 1862 bildades de kommuner som sedan blev Vimmerby kommun. De äldsta landskommunerna var relativt små och hade ofta samma gränser som socknen. Under storkommunsreformen på 1950-talet slogs flera av de små kommunerna samman till större enheter. Storkommunerna slogs år 1971 samman till nuvarande Vimmerby kommun.

Astrid Lindgren, Sveriges mest älskade barnboksförfattare föddes 1907 på gården Näs i Vimmerby. Det var på gården Näs som hon klättrade i sockerdricksträdet och lekte i snickerboa. Det var här hon hoppade i hö och lyssnade till sagor i Kristins kök. Idag är Näs ett kulturcentrum som lockar tusentals besökare varje år. Besöksnäringen har vuxit starkt i Vimmerby kommun under de senaste åren och en stark dragningskraft är Astrid Lindgrens Värld som varje år lockar nästan en halv miljon besökare.

Vid årsskiftet 16/17 bodde det 15 636 personer i Vimmerby kommun, fördelat på 8 029 män och 7 607 kvinnor.

# Innehållsförteckning

## Sidan

Fakta om Vimmerby .....	1
Innehållsförteckning .....	2
Vimmerby kommuns organisation .....	3
Social Lokal UtvecklingsStrategi .....	5

### FÖRVALTNINGSBERÄTTELSE:

Allmän översikt Vimmerby kommun .....	7
Kommunstyrelseförvaltningen .....	7
Valnämnden.....	9
Våra medarbetare .....	10
Utvecklingsavdelningen .....	11
Samhällsbyggnadsavdelningen .....	13
Barn- och utbildningsnämnden.....	15
Socialnämnden .....	17
Miljö- och byggnadsnämnden .....	19
Överförmyndare i samverkan .....	21
Vimmerby kommun Förvaltnings AB - koncern .....	23
Ekonomisk översikt .....	25

### EKONOMISK REDOVISNING:

Resultat- och balansräkning, kommunen .....	27
Resultat- och balansräkning, kommunkoncern .....	28
Kassaflödesanalys .....	29
Noter .....	30
Driftredovisning .....	35
Investeringar .....	36
Redovisningsprinciper, Ordförklaring, Symbolfärgernas betydelse .....	37

# Vimmerby kommuns organisation

Vimmerby kommun är en av Sveriges 290 kommuner och är en politisk styrd organisation. De förtroendevalda har huvudansvaret för den kommunala verksamheten.

Under mandatperioden 2014-2018 styrs kommunen av en politisk koalition bestående av Socialdemokraterna (S) och Moderaterna (M). Största oppositionsparti är Centerpartiet (C) som innehar oppositionsrollen.

Kommunfullmäktige är det högsta beslutande organet i kommunen och det är kommunens invånare som utser vilka förtroendevalda som ska sitta i kommunfullmäktige. Det gör vi i det allmänna valet var fjärde år. Kommunfullmäktige utser sedan styrelser och nämnder. De ska sedan leda och samordna kommunens verksam-

heter och bereder även ärenden till kommunfullmäktige.

I förvaltningarna utförs det arbete som den politiska organisationen beslutat om. Förvaltningarna består av tjänstemän. En förvaltning lyder oftast under en nämnd men kan också lyda under kommunstyrelsen.

Inom kommunens organisation hittar du också ett antal kommunala bolag som ansvarar för sina specifika områden.

I dag är vi ungefär 1500 personer som på ett eller annat sätt arbetar inom den kommunala organisationen eller inom kommunens bolag.

## Kommunstyrelseförvaltning

Kommunstyrelseförvaltningen är kommunens centrala förvaltningskontor.

Kommunstyrelseförvaltningen har det yttersta ansvaret för att ta fram underlag för politiska och ekonomiska beslut.

Avdelningarna inom kommunstyrelseförvaltningen är:

- administrativa avdelningen
- ekonomiavdelningen
- HR-avdelningen
- samhällsbyggnadsavdelningen
- utvecklingsavdelningen

## Barn- och utbildningsnämnd

Barn och utbildningsnämnden har ansvar för alla utbildningsfrågor. Inom nämndens ansvarsområde bedrivs även svenska för invandrare och samhällsorientering.

Verksamheten består av:

- förskolor
- grundskolor
- fritidshem
- grundsärskola
- gymnasieskola
- vuxenutbildning

## Socialnämnd

Socialnämnden ansvarar för kommunens samlade socialtjänst.

Ansvarar bland annat för:

- hemtjänst, trygghetslarm och matdistribution
- hemsjukvård och rehabilitering
- ekonomiskt bistånd och rådgivning
- anhörigstöd
- vård av barn och ungdom
- stöd och vård vid missbruk
- familjerättsliga frågor och familjerådgivning
- stöd till personer med funktionsnedsättning
- ärenden om alkoholservering samt försäljnings tillsyn
- kommunens mottagande av flyktingar och integrationsarbete

## Miljö- och byggnadsnämnd

Hultsfred-Vimmerby miljö- och byggnadsnämnd, en gemensam nämnd mellan två kommuner.

Arbetar med:

- miljö- och hälsoskydd
- livsmedel
- bygglov
- planer
- kartor och mätningar

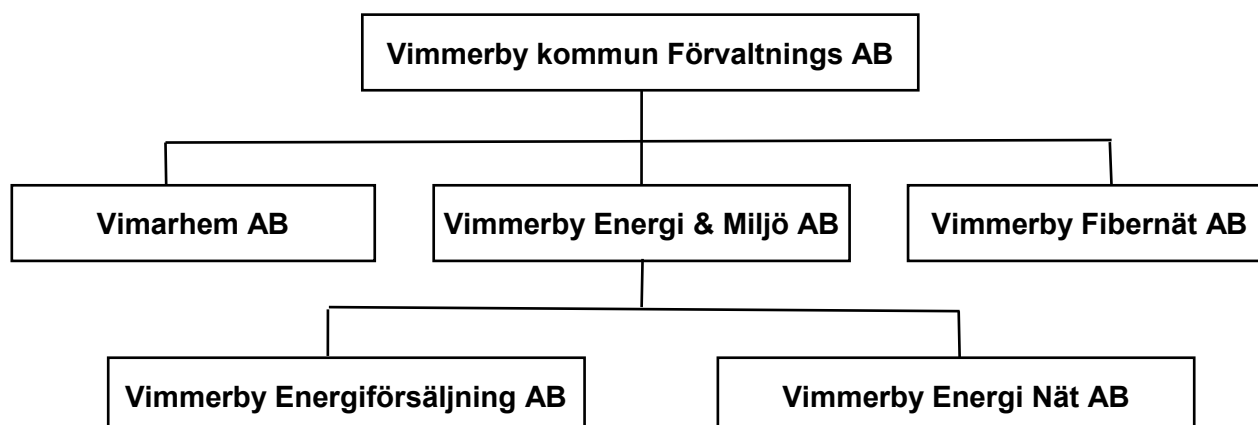


## Vimmerby kommuns samverkan med andra kommuner

<b>Kommunalförbundet ITSAM</b> Ansvarar för den kommunala IT-verksamhet i de sex medlemskommunerna Boxholm, Kinda, Vimmerby, Ydre, Åtvidberg, och Ödeshög. Säte i Kinda.	<b>Kommunalförb.Sydarkivera</b> Gemensamt digitalt arkiv med vissa kommuner i Småland, Blekinge och Skåne. Säte i Alvesta.	<b>Gemens. hjälpmedelsnämnd</b> Samverkan med övriga kommuner i Kalmar län kring tekniska hjälpmedel. Säte i Kalmar.
<b>Gemensam inköpscentral</b> Medlemskommuner är Hultsfred, Högsby, Mönsterås Oskarshamn, Vimmerby och Västervik. Säte i Västervik.	<b>Operativ ledningsfunktion</b> Vimmerby och Hultsfred samverkar genom en gemensam operativ ledningsorganisation.	<b>Överförmyndare i samverkan</b> Medlemskommuner är Kinda, Vimmerby, Ydre och Åtvidaberg. Säte i Vimmerby.

## Kommunala bolag

Vimmerby kommun Förvaltnings AB är moderbolag i en koncern som består av tre dotterbolag och två dotterdotterbolag. Vimmerby kommun Förvaltnings AB ägs till 100 % av Vimmerby kommun.



En dag på jobbet hos Vimmerby Energi & Miljö AB





*Dammen Gullringen*

## Social Lokal UtvecklingsStrategi

Tillväxtverket har utsett tio kommuner som ska utveckla arbetssätt och metoder för att stärka kommunens attraktionskraft. Vimmerby är en av dessa kommuner. Genom projekt SLUS, social lokal utvecklingsstrategi, har Vimmerby kommun en unik möjlighet att tillsammans med medborgare, företagare och föreningsliv, öka den lokala stoltheten för kommunen.

Målet med projekt SLUS är att stärka Vimmerby kommuns attraktionskraft genom långsiktig hållbar planering som sker i samverkan. Under början på år 2016 jobbade projektet fram en politisk avsiktsförklaring. I juni 2016 undertecknades dokumentet av samtliga politiska partier som ingår i Vimmerby kommunfullmäktige. Den politiska avsiktsförklaringen var ett viktigt steg för att skapa förutsättningarna för samarbete, tillit och tolerans. Det vill säga: Socialt kapital.

I projekt SLUS finns en styrgrupp med representanter från olika delar av samhället: medborgare, föreningsliv, politiker och tjänstemän

Projekt SLUS finansieras genom medel från Tillväxtverket och Regionförbundet. Vimmerby kommun bidrar med personaltid. Projektet pågår till och med 31 december 2017.

## Projekt SLUS januari—augusti 2017

Projekt SLUS – social lokal utvecklingsstrategi - löper på enligt plan och är nu inne på sitt andra år. Projektets syfte är att skapa en långsiktig plan och arbetssätt för hållbar utveckling i Vimmerby kommun med tyngdpunkt på stärkt lokal attraktionskraft.

Under våren har projektets fokus varit att kommunicera och diskutera utvecklingsområden och insatsfaktorer. Detta har skett i stora och små forum där många av oss som bor och/eller verkar i Vimmerby kommun deltagit. Såväl politiker och tjänstemän som näringsliv och föreningsliv och inte minst medborgare i varierande åldrar har deltagit i processen kring mål och insatsfaktorer. Projektet har under perioden bland annat medverkat vid kommunfullmäktige ett flertal gånger men även arrangerat ett stort strategiskt möte där cirka 200 personer diskuterade möjligheter och utmaningar i Vimmerby kommun.

Under april månad arbetade projektet främst med att sammanställa alla synpunkter för att därefter skriva fram ett förslag till en social lokal utvecklingsstrategi (SLUS).

Detta förslag skickades i slutet av maj ut på remiss till bland andra de politiska partierna i Vimmerby kommunfullmäktige, nämnder och samverkansråd inom Vimmerby kommun, företrädare för olika bransch- och intresseorganisationer och grannkommuner. Remissrundan pågår fram till 31 augusti. I oktober tar kommunfullmäktige beslut beträffande SLUS.

Projekt SLUS har under våren även arbetat med filmer för att skapa och förstärka en så kallad vimmerbyanda – det sociala kapitalet. Filmerna kommer att publiceras under hösten.

I övrigt har nätverken inom projekt SLUS haft ett flertal möten för fortsatta diskussioner om utveckling och tillväxt och en så kallad bygdetur har genomförts i Frödinge. Inom Vimmerby kommuns interna verksamhet har ledarna tagit del av föreläsning och medverkat i workshop beträffande tillit och tolerans.

Projektet pågår och beräknas vara klart till årets slut.





# Allmän översikt Vimmerby kommun

## Ekonomisk översikt

Delårsbokslutet avser tiden januari-augusti 2017.

Efter åtta månader har eget kapital ökat med 42,6 mnkr. Verksamhetens nettokostnader inklusive pensioner och avskrivningar har ökat med 28,2 mnkr i jämförelse med samma period föregående år.

Vimmerby kommuns intäkter för skatter och statsbidrag har ökat med 42,8 mnkr jämfört med samma period föregående år.

I prognosen för hela 2017 beräknas eget kapital öka med 30,0 mnkr. Summa nämnder visar i prognosen ett driftunderskott jämfört med budget på 15,5 mnkr. Den största avvikelsen mot budget prognostiserar barn- och utbildningsnämnden med ett underskott om 13,5 mnkr.

Summa skatter och statsbidrag beräknas till årets slut bli 9 mnkr högre än budget.

Finansiella intäkter och finansiella kostnader beräknas till årets slut bli 5 mnkr respektive 5 mnkr bättre än budgeterat. Det vill säga, summa finansnetto 10 mnkr, bättre än budget.

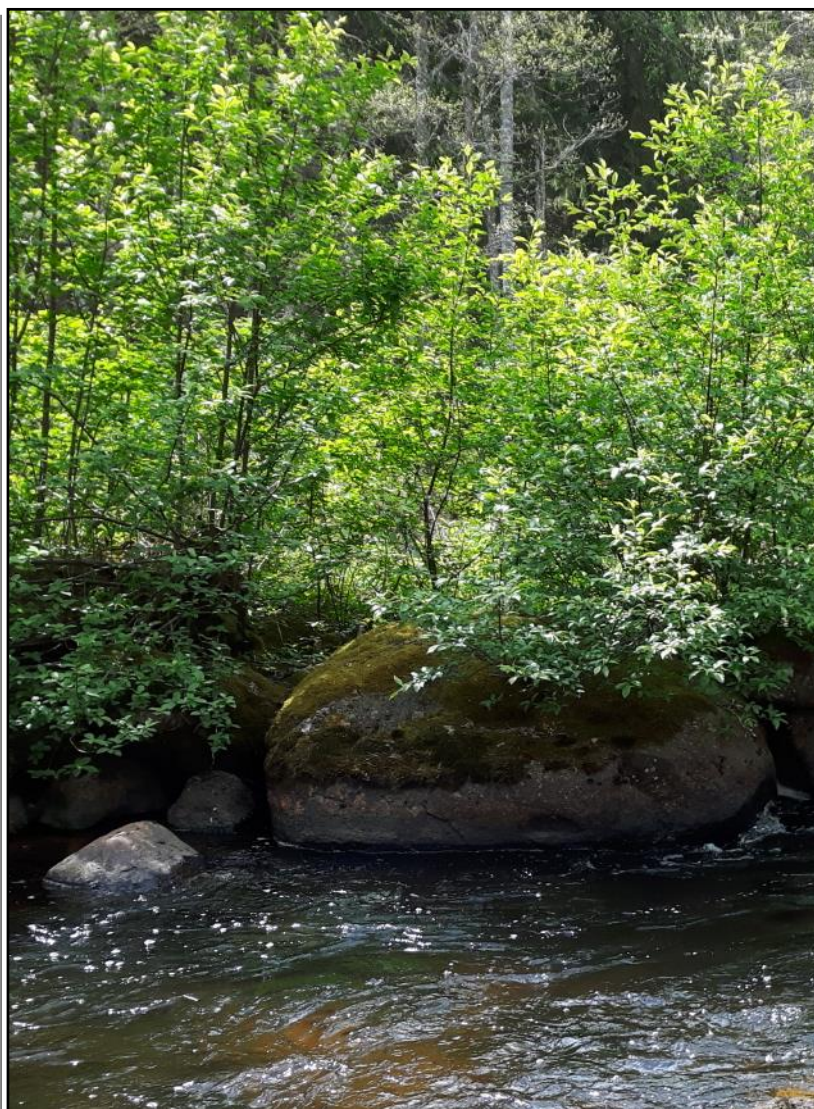
2017 års investeringsbudget är fastställd till 34,2 mnkr. Under årets 8 första månader uppgår nettoinvesteringarna till 15,1 mnkr och till årets slut beräknas nettoinvesteringarna uppgå till 31,1 mnkr.

Två strategiskt viktiga frågor, som också kommunstyrelsen arbetar aktivt med, är att Vimmerby kommun ska vara en attraktiv arbetsgivare och locka till sig den bästa kompetensen samt planera och ta fram förslag till finansiering av framtida investeringar.

## Kommunstyrelseförvaltningen

Kommunstyrelseförvaltningens uppgift handlar till stor del om att stötta processer för att övriga förvaltningar med kärnuppdrag ska bli framgångsrika i sina uppdrag.

Inom kommunstyrelseförvaltningen finns avdelningar för personalfrågor, ekonomi och administration samt samhällsbyggnadsavdelning och utvecklingsavdelning. Ett uppdrag finns också på att förvaltningen ska samordna arbetet med att utveckla en ännu mer sammanhållen, effektiv och flexibel kommunkoncern.



## Viktiga händelser under årets första åtta månader

Vimmerby kommun har under 2017 arbetat vidare inom en rad olika utvecklingsområden t.ex. så har projektet "Stärkt lokal attraktionskraft" kallat SLUS kommit igång på allvar. Kärnan i arbetet är att förbättra förtroendet och tilliten inom kommunen. För det krävs möten och fördjupande dialoger för att stärka relationerna mellan medborgare, företagare, föreningslivet och kommunen.

Stort fokus finns på de viktiga infrastrukturfrågorna. Det handlar om både vägar men också tåg såsom tillgång till fiber. När det gäller fiber har aktiviteten varit låg från kommunens sida under 2017. Istället har vi arbetat med interna processer för att rigga en organisation inom kommunkoncernen som framöver kan förbättra leveransen. Under början av 2017 gick en förfrågan ut till företagare på södra industriområ-





Bråneholm

det. Intresset var dock svalt så beslutet blev att avvakta med någon vidare satsning där.

Under våren lämnade kommunen Kulturkvarteret NÄS till ny ägare. Processen var komplex och snårig innan allt satt på plats. Nu är beslutet taget av kommunfullmäktige och överlag uppfattar vi att alla är nöjda med uppgörelsen.

En grupp som vi benämner som bostadsförsörjningsgruppen har arbetat med att sammanställa ett material som visar på områden och mark där bostäder kan byggas. Kommunstyrelsen arbetsutskott har precis innan sommaren gett ett antal detaljplaneuppdrag.

Stor efterfrågan kring industrimark på CEOS. I dag har vi fler intressenter än vad vi har tillgång att erbjuda. Förhoppningen är någon snart väljer att bygga på Krönsmon som nu är det alternativ som finns. Där kommer för övrigt detaljplanen att ändras för en del av området så att den även tillåter handel.

Vimmerby fortsätter att växa som evenemangstad. Nu kan vi även lägga till Diggiloo till listan som varit här för första gången och det har också blivit klargjort att Vimmerby får anordna Novemberkåsan under 2018.

Efter sommaren 2017 tar rekryteringsarbetet vid där vi ska finna vår nästa utvecklingschef. Samtidigt finns en förstudie framtagna kring hur vi i Vimmerby ska till skapa ett kontaktcenter i syfte att bli mer tillgängliga för våra medborgare och företagare.

Inom området att förstärka att vi blir en ännu mer "attraktiv arbetsgivare" har vi arbetat vidare inom ramen för ett ESF projekt med att få bukt med sjukfrånvaron.

Fortsatt stort fokus på kompetensförsörjning och arbetsmiljö. Satsningen på ledarskapsprogram för alla kommunens chefer fortlöper enligt plan.



## Kommunstyrelseförvaltningen, fortsättning från föregående sida

### Investeringar

Av den beviljade totala investeringsramen för 2017 på 34,2 mnkr kommer enligt prognos till årets slut att realiseras 31,1 mnkr. Det innebär att 91% av de föreslagna investeringarna kommer att genomföras till årets slut. Utfall för investeringarna per augusti 15,1 mnkr.

Två av investeringsposterna kommer inte att bli av. Släckbilen till räddningstjänst budgeterad till 4,2 mnkr kommer att ske under våren 2018. Arbetena för garantiåtgärder på det nya äldreboendet kommer inte att avslutas under 2017. Istället avslutas det 2018 när utbetalning av kvarhållna garantipengarna på 2,5 mnkr kommer att betalas ut.

### Sammanfattande kommentarer kring det ekonomiska utfallet januari – augusti, jämförelse med föregående år

(Centrala förvaltningen)

Utfallet 170831 för den centrala förvaltningen är 29 858 tkr medans utfallet 160831 var 34 477 tkr. Den högre kostnaden föregående år beror på nedskrivningar som gjordes i samband med försäljningen av Kulturkvarteret Astrid Lindgrens Näs AB på 4 500 tkr.

### Sammanfattande prognos för helåret (Centrala förvaltningen)

Prognosen för 171231 visar ett utfall på -49 440 tkr och det är en kostnadsökning sista tertialet med 19 576 tkr. De förväntade ökade nettokostnaderna beror på ökade lönekostnader med 7 663 tkr, kostnader för köpta tjänster från Itsam samt övriga kostnader som t ex posttjänster, kompetensförsörjning, rehabilitering, strategisk annonsering, energirådgivning, bredbandsutbyggnad samt upphandlingskostnader.



Kvillehult

Foto: Ann-Louise Glader

Mål	Måluppfyllelse	Utfall 170831	Progn 171231
Kommunstyrelsen ska bedriva sin verksamhet inom angiven budgetram	Utfall i förhållande till budget 100 %		
Kommunstyrelsen ska arbeta för att ha tjänster av hög kvalitet	80 % av medborgarna ska känna sig nöjda med helheten. Mätning ej genomförd.		
Kommunstyrelsen ska arbeta för att utveckla medarbetarskapet	95 % ska vara nöjda med ledarskapet. Mätning pågår. Medarbetarenkät utskickad		
Kommunstyrelsen ska arbeta för en minskad energiförbrukning inom kommunens verksamheter	Lägre än förra året. Mätning ej genomförd.		

## Valnämnden

I varje kommun ska det finnas en valnämnd med ansvar för att planera och genomföra allmänna val till riksdag, landsting och kommun samt till Europaparlamentet. Valnämnden ansvarar också för att planera och genomföra folkomröstningar och eventuella extra val till fullmäktige.

Under de första åtta månaderna har det inte varit någon verksamhet. Valarbetet inför valet 2018 kommer igång från och med september i år och valnämnden beräknas ha två sammanträden under hösten. Budgeten beräknas hålla.



## Våra medarbetare

Vimmerby kommun är största arbetsgivaren i kommunen med 1.317 tillsvidareanställda medarbetare. Kompetensförsörjningsfrågan har kommit alltmer i fokus och frågan om att vara en attraktiv arbetsgivare är hela tiden i centrum.



Kompetensförsörjningsfrågan är i ständig fokus och har så även varit hittills under 2017. I en vardag där det finns vissa svårigheter med att rekrytera kompetent personal till olika befattningar är frågan allt viktigare att ha i fokus.

Vimmerby kommun har som övriga delar i Sverige haft ett stigande sjuktal och under ett antal år har det varit stort fokus på detta område samt vad som är orsakerna till denna ökning. Vi har genomfört en kartläggning av orsakerna till sjukfrånvaron och kunnat jobba fokuserat med frågan. Vi har sett att psykisk ohälsa är den största sjukfrånvaroorsaken och har haft flera föreläsare inne för att höja kompetensen hos cheferna kring vad som är varningstecken och vad de kan göra för tidiga insatser.

Vi ser en minskning av sjuktalen från mars och framåt.

HR-avdelningen fortsätter att utbilda chefer fyra gånger per år i arbetsrätt, löneöversyn, rekrytering och rehabilitering. Under året har vi också utbildat nya chefer i deras arbetsmiljöansvar samt befintliga chefer i de nya arbetsmiljöreglerna och våra nya rutiner för det systematiska arbetsmiljöarbetet.

Vårt omfattande ledarutvecklingsprogram som samtliga chefer deltar i fortsätter och det är en viktig del i kommunens arbete.

Likaså fortsätter Ledarutveckling över gränserna där kommunen återigen skickat tre medarbetare på utbildning.

### Kompetensförsörjning

Vimmerby kommun har haft ett ökat antal tillsvidareanställda under de senaste åren, även andelen heltidsanställda har ökat. Under 2017 har andelen vikariat och allmän visstidsanställningar ökat

Vimmerby kommun har som många av landets resterande kommuner vissa svårrekryterade grupper, bland annat behörig förskollärare och lärare, skolledare, socialsekreterare samt andra tjänster som kräver en viss expertkompetens som exempelvis byggnadsingenjör.

Vi jobbar på många olika sätt med kompetensförsörjningsfrågan och den är ständigt i fokus. För att få ännu större tyngd på frågan kommer det under 2017 startas upp ett Kompetensförsörjningsprojekt där syftet är att få ett gemensamt synsätt på hur vi kan attrahera nya medarbetare, få medarbetare att stanna och hur vi jobbar med vårt arbetsgivarvarumärke.

### Arbetsmiljö

Den totala sjukfrånvaron var vid 2016 års slut 7,13 % och efter 8 månader 2017 är den 6,34%

# Utvecklingsavdelningen

I utvecklingsavdelning ingår verksamheterna kultur och fritid, folkhälsa och ungdomsverksamhet, näringsliv och en liten del turism.

## Viktiga händelser under årets första åtta månader

Näringslivsenheten har under de åtta första månaderna av året haft stort fokus på projektet SLUS. Uppdatering för LOTS verksamhet pågår löpande för befintliga företagslotsar. Vi genomförde Midnattssolsrallyt i samarbete med KAK och för första gången arrangerades Digiloo i Vimmerby 23 juli på Ceos i samarbete med Vimmerby kommun, föreningslivet och näringslivet.

God morgon Vimmerby som leds av Patric Engqvist, gästades bland annat av Hans Linnér, Maria Carlsson och Eva Röse. Samtliga tomter på Ceos är tingade. Arbetet med projektet "Nyanlända företagare" som började i slutet av 2016, fortsätter även 2017.

Patrik Kinnbom avslutade sin tjänst som chef för utvecklingsavdelningen sista augusti.

Kultur och fritid har under året varit engagerade i frågor kring avtal och förenings- och fritidsfrågor. Bland annat färdigställandet av fotbollsanläggningen Ceos.

Vår fritidssamordnare arbetar för att stärka arbetet med fritids- och anläggningsfrågor. Arbetet med Mötesplatserna går vidare. Under försommaren har kultur- och fritidsenheten gjort förberedelser inför den genomlysning av föreningsbidrag och anläggningar som Ernst & Young ska genomföra under hösten. Under våren och försommaren besöktes föreningar i Storebro, Frödinge, Rumsdala och Locknevi.

I samband med Stadsmuseet Naktergalens vårutställning Livet på landet, arrangerade museet en föreläsning med filmaren och författaren Peter Gerdehaug som fick stor publik. Arrangemanget gjordes i samarbete med Vimmerby folkhögskola.

Ett aktivt läsfrämjande arbete har bedrivits på biblio-

teket, för både unga och äldre. Biblioteket har fortsatt att fokuserat mer på att arbeta med de nyanlända och asylsökande och köpt in litteratur. Under våren genomfördes Lässurr för förskoleklass och Bokbiten med årskurs 3. Båda ingår i kulturgarantin. Under året arrangerar personalen utställningar på biblioteket. Under sommaren var temat Astrid Lindgren.



Inom Globträdsmodellen har en träff genomförts där unga möter beslutsfattare. Globträdsmodellen ska utvecklas och diskussioner förs om förändringar under hösten. I sommar har återigen ca 150 ungdomar haft kommunalt sommarjobb. I Källängsparken har Fabriken haft verksamhet hela sommaren och förra årets turné "Fabriken on Tour" upprepades med gott resultat. Fabriken kaféverksamhet utvecklas som ett led i att bli en

Mål	Måloppfyllelse	Utfall 170831	Progn 171231
En ekonomi i balans	God ekonomisk hushållning för att kunna driva verksamheten inom den tilldelade budgetramen.		
Barn och ungas åsikter och synpunkter ska särskilt beaktas i frågor som berör dem och deras vardag.	Fortsätta och utveckla arbetet med den s k Globträdsmodellen. Påbörja arbetet med barnkonsekvensanalyser. Verka för en god dialog mellan barn, unga och samtliga anställda som i sitt arbete kommer i kontakt med barn och unga.		
God och regelbunden kontakt med föreningslivet.	Träffa studieförbund, fotbollsöreningar och de lokalägande föreningarna, enligt överenskommelser.		
En biblioteksverksamhet som når ut till alla kommuninvånare.	Arbeta aktivt med urval och utveckling av mediebeståndet. Ge god service.		
Svenskt näringslivs ranking	Topp 25		



mer attraktiv mötesplats för äldre ungdomar. Vimmerby kommun har blivit beviljade medel för ett nytt utbyte med Mukono i Uganda under en treårsperiod.

Kulturskolans verksamheter har haft flera framträdanden under året. Under sommaren genomfördes en dansworkshopsvecka för ungdomar och innan skolan började arrangerade Vimmerbys danspedagoger, tillsammans med Dans i Sydost, en tvådagars dansworkshop för danspedagoger i Sydost. Kulturskolan har blivit beviljade medel från Kulturrådet för att vara ute på grundskolorna, främst mellanstadiet, för att locka fler barn till verksamheten, främst från de målgrupper som normalt inte söker sig till Kulturskolan.

### **Sammanfattande kommentarer kring det ekonomiska utfallet januari – augusti, jämförelse med föregående år**

Nettokostnader för utvecklingsavdelningen under den här perioden uppgår till 22,2 mnkr jämfört med 23 mnkr förra året. Skillnaden beror mest på att större delen av driftbudgeten som tillhörde ishallen, badanläggningar och övriga idrottsanläggningar har flyttats till samhällsbyggnadsförvaltningen.

### **Sammanfattande prognos för helåret**

Enligt prognosen för 2017 kommer utvecklingsavdelningen att få ett underskott på 307 tkr. Detta beror främst på högre kostnader på CEOS-anläggningen och större personalkostnader än budgeterat på Kulturskolan.

### **Förväntad utveckling**

Rekrytering av ny utvecklingschef är på gång. Näringslivsenheten fortsätter arbetet med projektet SLUS, Nyanlända företagare och företagslotsen.

Under året har läktaren på Ceos kommit på plats och åtgärder vidtagits för att förhindra granulat att komma ut i omgivande mark och vattendrag. I båda fallen förväntar vi oss ett avslut. Avtal kring Ceos har inte kunnat färdigställas då anläggningen inte varit färdig samt att det klagats på gräskvaliteten. Istället har taxor för hyra av gräs och omklädningsrum tagits fram. Under 2018 behövs fortsatt dialog och utvärdering för hur avtal och skötsel ska se ut 2018 och framåt.



# Samhällsbyggnadsavdelningen

Samhällsbyggnadsavdelningen ingår i kommunstyrelseförvaltningen och är stöd- och servicefunktion till kommunens kärnverksamheter. Avdelningen består av fastighetskontoret, gatukontoret, räddningstjänsten samt enheterna för kost och lokalvård.

## Viktiga händelser under årets första åtta månader

En detaljerad genomgång av verksamheten på gatukontorets driftenheter har genomförts. Från årsskiftet ingår även servicegruppen från utvecklingsavdelningen i driftorganisationen. Utifrån resultatet och de ställda kraven har det tagits fram ett förslag för anpassning av verksamheten och resurserna för att klara uppdraget, att sköta drift och underhåll av kommunens gator, parker och fritidsanläggningar. Beslut har tagits för att anpassa och förnya maskinparken.

Den nya livsmedelsupphandlingen har resulterat i ett flertal avtal med närproducenter, men har också haft ekonomiska konsekvenser för kostverksamheten. På begäran har kostverksamheten sedan årets början levererat kyld portionsmat avsedd för hemmaboende i Hultsfreds kommun.



Det nya internhyressystemet, för de kommunala nyttofastigheter som fastighetskontoret förvaltar, implementerades vid årsskiftet. Under våren avslutade både dåvarande fastighetschef och lokalvårdschef sina anställningar. En ny fastighetschef tillträder sin tjänst i oktober. För lokalvården pågår en organisationsöversyn. Under övergångsperioden är kostchefen tillförordnad lokalvårdschef.

Räddningstjänsten har genomfört åtgärder i linje med satsningen på friska brandmän. Övningar har genomförts i så kallad ren miljö och på Vimmerby brandstation har ett nytt ventilationssystem installerats för bortledning av utryckningsbilarnas avgaser.

## Sammanfattande kommentarer kring det ekonomiska utfallet januari – augusti, jämförelse med föregående år

Samhällsbyggnadsavdelningens utfall januari-augusti är ett underskott på 3,4 mnkr mot budgeten.

För kostenheten finns påtagliga skillnader jämfört med föregående år. Nytt livsmedelsavtal har gett en kraftig kostnadsökning. Utöver detta fungerar vikarietillsättningen bättre i år, samtidigt som antalet serverade måltider har ökat markant.

Fastighetskontoret har haft, och kommer att ha, etableringskostnader utöver budget för nya förskolepaviljongerna "Lilla Lunden". Personalkostnaderna är under budget på grund av vakanta tjänster, men trots detta har man lyckats hålla uppe takten vad gäller reparationer, underhåll och investeringar.

Såväl Räddningstjänsten som Gatukontoret har haft fortsatt höga kostnader för reparationer och underhåll av gamla maskiner och fordon. Vidare har Gatukontoret haft merkostnader för evenemang som Midnattssolsrallyt, Diggiloo och Bullerby Cup, dessvärre även en del kostnader på grund av skadegörelse. Kostnaderna för vinterväghållning för årets första del höll sig på en relativt låg nivå.

Kostnaderna för industriavtal har sjunkit. Bostadsanpassningarna ligger hittills på en betydligt lägre nivå än föregående år.

## Sammanfattande prognos för helåret

Samhällsbyggnadsavdelningens prognos är ett underskott på 9,8 mnkr mot budgeten. Under året kommer avdelningen ha en hel del kostnader utöver budget, såsom etableringskostnader förskolepaviljonger, kök i nya förskolepaviljonger, kök på Granebo förskola, anslutningsavgifter för tomträttsavtal och framtagningskostnader för bostads- och vattenförsörjningsplan, för att nämna några.

Störst negativ påverkan på prognosen har, utöver kostnader förknippade med nya förskolepaviljongerna, livsmedelskostnaderna, vilka har ökat kraftigt i och med nytt avtal och ökat antal serverade måltider. För att mildra effekten pågår en översyn av matsedlarna.





Reparations- och underhållskostnader till följd av ålderstigen maskinpark bedöms vara fortsatt höga för såväl Gatukontoret som för Räddningstjänsten. Räddningstjänsten prognostiseras dessutom ha höga utbildningskostnader under året, på grund av hög tilldelning av utbildningsplatser, åtgärdsplan efter anmärkningar från Länsstyrelsen, flera nyanställda samt övningar i ren miljö.

Vidare prognostiseras även nettokostnaderna för lokalvården, infrastruktur, trafik och grustag att överstiga budget. Under Mark- och exploateringsverksamheten upptas såväl realisationsvinster som realisationsförluster vid försäljning av mark- och exploateringsfastigheter. Ytterligare ett antal försäljningar förväntas slutföras under året, för vilka förväntade realisationsvinster/förluster inte tagits med i prognosen.

### Förväntad utveckling

Från årsskiftet ingår servicegruppen från utvecklingsavdelningen i Gatukontorets driftorganisation. Organisationen, med alla sina resurser, försätter att anpassas till att uteslutande sköta drift och underhåll av kommunens

gator, parker och anläggningar. För framtiden planeras en flytt från centralförrådet, till lokaler med mer centralt läge.

Kostverksamheten genomlystes under hösten 2016. Det är ett förvaltningsövergripande verksamhets- och utvecklingsarbete som kräver politiska beslut. Arbetet kommer att påbörjas under sen höst i år och fortsätta under nästa år.

Fastighetskontorets underhållsprogram vidareutvecklas och planer finns på ett digitalt ritningsarkiv.

För lokalvården pågår en organisationsöversyn, i vilken hela personalstyrkan deltar aktivt. Färdigt förslag för ny lokalvårdsorganisation presenteras innan årsskiftet.

Delar av räddningstjänstens maskinpark och utrustning är föråldrad. Utbytet av fordon är påbörjad. Ombyggnad av brandstationen fortsätter för att klara arbetsmiljökraven vid hantering av kontaminerad utrustning. Den gemensamma operativa ledningsorganisationen för Räddningstjänsten i Vimmerby/Hultsfred utvärderas, granskas och eventuella nya beslut om samarbetsformer kommer att tas under sen höst 2017.

Mål	Måluppfyllelse	Utfall 170831	Progn 171231
Andel lagad mat från grunden ska uppgå till minst 80 %.	85%		



## Barn- och utbildningsnämnden

Barn- och utbildningsnämnden har ansvar för alla utbildningsfrågor från förskola till högskola. Inom nämndens ansvarsområde bedrivs även svenska för invandrare och samhällsorientering.

### Viktiga händelser under årets första åtta månader

Förskolan har varit i fokus under hela perioden. Antalet utvecklingsdagar för förskolans personal har ökat från två till fyra per år. Det höga trycket på förskoleplatser medförde att BUN i mars fattade beslut om intagningsstopp i väntan på flera lokaler. Genom öppnande av förskola i Granebo, tidigare korttidsverksamhet och trygghetsplatser, samt beslut i KS om beställning av paviljonger kunde stoppet hävas i början av sommaren.

BUN beslutade under våren om tillstånd för start av fristående pedagogisk omsorg. Volymökningarna fortsätter och ekvationen att få förskolans budget i balans är svårlöst.

På nämndsammanträdet i augusti returnerar förvaltningschefen med hänsyn till kraven på en god arbetsmiljö för förskolans medarbetare och förskolechefer och en trygg och säker miljö för barnen i förskolan sitt arbetsmiljöansvar tillbaka till barn- och utbildningsnämnden. Beslutet är grundat på de negativa konsekvenser på arbetsmiljön som de i juni 2017 beslutade ramarna för 2018 kommer att medföra.

Inom ramen för Skolverkets grundskolesatsning "Samverkan bästa skola" bjöds förvaltningen in för att på en heldagskonferens dela med sig av goda exempel från Vimmerbys systematiska kvalitetsarbete.

Gymnasiet har fått förlängd certifiering som teknikcol-

lege samt även examinerat sina första gymnasieingenjörer.

Vuxenutbildning på gymnasial nivå för att få grundläggande högskolebehörighet blev en rättighet från årsskiftet, vilket innebär att Lärcenter måste erbjuda de kurser som enskilda studerande behöver för sin behörighet. Vuxenutbildningen har beviljats statliga medel för att driva yrkesvux inom såväl vård- och omsorg som träutbildning. Det har under våren varit ett ökande flöde av studerande inom sfi vilket medfört att en del studerande har fått vänta för att börja sina språkstudier.

Campus Vimmerby avslutade sin uppskattade miniseminarie serie kring nyanlända och integration. De tre olika seminarierna har under 2016 och våren 2017 tillsammans haft 1200 deltagare. Antalet studerande på Campus ökade något jämfört med föregående år.

Antalet anmälningar till Skolinspektionen som leder till kritik ökar i Sverige. Vimmerby har under årets åtta första månader inte haft någon anmälan som resulterat i kritik gentemot kommunen, vilket troligtvis kan förklaras av det likabehandlingsarbete som bedrivs.

Glädjande nog har rekryteringsläget på förskolechefer och rektorssidan varit bättre än förra året och hösten startade med att alla rektors- och förskolechefstjänster var tillsatta. Samtliga chefer inom barn- och utbildning har i augusti påbörjat Skolverkets utbildning "Leda digitalisering".



## Sammanfattande kommentarer kring det ekonomiska utfallet januari – augusti, jämförelse med föregående år

Nettoutfallet för perioden januari-augusti 2017 är 212,8 mnkr och motsvarande siffra för 2016 var 196,7 mnkr. I första hand beror nettokostnadsökningen på volymökningar inom grundsärskola, förskola, grundskola och fritidshem. Vi har ökade sjuktal inom förskolan. Löneökningar för alla våra verksamheter samt ökade interna lokalkostnader.

## Sammanfattande prognos för helåret

Barn- och utbildningsnämndens verksamheter beräknas överskrida budgeten med 13,5 miljoner kronor (4,4 % av nettobudgeten). Nettobudgeten för 2017 är 309,8 mnkr.

**Förskolan** har en nettobudget på 66,7 mnkr och kan komma att redovisa ett underskott på 4,7 mnkr. Antalet förskolebarn har ökat. Granebo förskola och Lilla Lundens förskola är nya och nettokostnaden för 2017 är beräknad till 2,8 mnkr vilket inte erhållits budget för. Personliga assistenter kostar mer än budget då fler barn är i behov av stöd.

**Gymnasieskolan** kan komma att redovisa ett sammanlagt underskott på 4,5 mnkr. Interkommunal ersättning för fler elever i andra kommuner samt färre i Vimmerby gymnasium ger oss en beräkning av IKE på minus 8,0 mnkr för 2017. Många nyanlända gör att bidraget från Migrationsverket reducerar underskottet.

**Grundskolan tillsammans med förskoleklassverksamheten** har en nettobudget på 139,1 mnkr och kan komma att redovisa ett nettounderskott på 2,5 mnkr vid årets slut. För att täcka IT-kostnader har man använt resurser ämnade för undervisning. Det är fler elever i verksamheten både mer nyanlända och mer

folkbokförda. Statsbidrag täcker upp de nyanländas del men inte övrigas. Antalet elever med behov av extra stöd växer och stora delar av underskottet beror på ökade kostnader för elevassistenter.

**Särskolans** nettobudget på 5,0 mnkr håller inte, underskott på 1,7 mnkr. Det är fler elever som skrivs in i grundsärskolan än vad som är budgeterat.

**Övriga verksamheter** såsom vuxenutbildning, Campus Vimmerby, gymnasiesär, fritidshem och gemensam administration klarar budgeten så när som på 0,1 mnkr.

## Förväntad utveckling

Antal barn som föds i Vimmerby har ökat de senaste åren, vilket medför fler barn i förskola och grundskola, vilket i sin tur ställer krav på mer lokaler och mer utbildad personal. Rekryteringsläget bedöms fortfarande som mycket bekymmersamt och behovet att kunna erbjuda högskoleutbildning på CAMPUS framstår alltmer som en nödvändighet. Utifrån kompetensinventering pågår arbete med att starta fler YH-utbildningar och lärarprogram på Campus.

Det aviseras för fortsatt satsning på kunskapslyftet vilket troligtvis innebär att vuxenutbildningens yrkesutbildningar i regional samverkan kan fortsätta utvecklas. Vuxenutbildningen betraktas som en annan chans och inte en andra chans. Arbetsförmedlingen kommer troligtvis att under nästa år kunna anvisa nyanlända inom etableringen till kommunal vuxenutbildning och det är svårt att se vilka konsekvenser detta att få för verksamheten.

Genom att "hålla i" skolutvecklingsdokumentet med åtföljande planer, kombinerat med det systematiska kvalitetsarbetet, kommer elevernas resultat att fortsätta förbättras.

Mål	Måluppfyllelse	Utfall 170831	Progn 171231
En ekonomi i balans där resurserna fördelas behovsstyrt	Barn- och utbildningsnämndens verksamheter beräknas överskrida budgeten med 13,5 miljoner kronor (4,4 % av nettobudgeten).		
Alla elever ska lyckas	Andelen som uppnått kunskapskraven i alla ämnen ökar i åk 6, men sjunker i åk 9, tillsammans med behörligheten till gymnasiet. Resultatet påverkas här av en ökad andel nyanlända och svårigheter med rekrytering av lärare i matematik och NO. Andelen elever med gymnasieexamen ökar något utifrån preliminära siffror.		
Vårdnadshavare i förskola/skola och elever är nöjda med verksamheten	I enkäten till vårdnadshavare ökar det övergripande värdet till 8,5 av 10. Den nuvarande personalsituationen ger ett minskat förtroende för förskolan hos vårdnadshavarna. Få svarande i åk 7-9 gör att resultatet för dessa årskurser ej är tillförlitligt.		
Alla förvaltningens arbetsplatser präglas av en god psykisk och fysik arbetsmiljö	Mäts i september		
Alla förskolor och skolor har en miljö fri från kränkande behandling, diskriminering eller trakasserier.	SKL:s skolenkät visar att 100 % av eleverna i åk 5 och 94 % av eleverna i åk 8 känner sig trygga i skolan. Vimmerby kommun har inte fått någon kritik på anmälningar till Skolinspektionen.		

## Socialnämnden

Socialnämnden ansvarar för äldreomsorg, hälso- och sjukvård, omsorg för personer med funktionsnedsättning samt individ- och familjeomsorg.

### Viktiga händelser under årets första åtta månader

Flyktinginströmningen i slutet av 2015 har präglat även 2017 och påverkar på flera sätt. Integrationsenheten har tagit emot fler flyktingar och det är betydligt fler som bosätter sig på egen hand i kommunen. I slutet av förra året tog socialnämnden beslut att minska verksamheten för ensamkommande barn. Den omställningen genomfördes under vintern och våren. Ingen personal behövde sägas upp utan kunde omplaceras till andra verksamheter.

Efterfrågan på insatser enligt Lagen om stöd och service till vissa funktionshindrade (LSS) är fortsatt hög. Planering för en ny gruppboende har pågått under året och invigdes i augusti 2017.

Vimarhaga F, den enhet som stått tom, öppnades i början av mars som korttidsboende och samtidigt stängdes korttidsboendet Granebo på Granen. Det har bidragit till att det är en bra balans mellan tillgång och efterfrågan på både lägenheter och korttidsplatser samt inte längre några betalningsdagar för utskrivningsklara. Konceptet Trygg hemgång startade också i samband med Vimarhaga F. Konceptet är en del i arbetet för att ta emot utskrivningsklara både snabbare och på ett bättre sätt.

Kompetensförsörjning är en stor fråga och flera yrkeskategorier har varit svåra att rekrytera under året t ex socionomer och fysioterapeuter. Sjuksköterskesituation som tidigare har varit väldigt svår är förändrad med tillsatta tjänster och inga bemanningsföretag.

### Sammanfattande kommentarer kring det ekonomiska utfallet januari – augusti, jämförelse med föregående år

Socialnämnden gör totalt sett ett överskott mot budget med 2 918 tkr. Det beror på intäkter för flyktingar som har bosatt sig i kommunen. Individ- och familjeomsorgen, där flyktingmottagandet är organiserat, redovisar ett överskott med 10 461 tkr. Förvaltningsövergripande verksamhet visar ett överskott med 1 060 tkr. Den samlade äldreomsorgen visar ett underskott med 2 211 tkr och den största delen återfinns inom hemtjänst där det inte finns en budget i balans i förhållande till den ökning av äldre som sker. LSS-verksamheten redovisar det största underskottet med 5 484 tkr och det beror på individuella lösningar i väntan på ny gruppboende, större behov inom servicebostäderna samt ytterligare ärenden med personlig assistans. Hälso- och sjukvården redovisar ett underskott med 908 tkr och där har bl a sommaravtal med sjuksköterskor påverkat.

### Sammanfattande prognos för helåret

Prognosen mot budgeten för bokslut 2017 visar ett underskott med 430 tkr. Orsaken är intäkter för flyktingar som bosätter sig i kommunen som är högre än förväntat vilket också bidrar till att individ- och familjeomsorgen beräknas gå med ett överskott på 7 101 tkr. Den förvaltningsövergripande verksamheten kommer troligtvis visa ett överskott med 1 050 tkr men har vissa statsbidrag som kommer att omfördelas. Äldreomsorgen har en prognos på underskott med 1 663 tkr och har under året aktivt arbetat med att minska sina kostnader. LSS-verksamhetens prognos ett underskott med 6 750 tkr i och med speciallösningarna under året, större behov inom servicebostäder och fler ärenden med personlig assistans. Hälso- och sjukvården beräknas gå med minus 168 tkr.

### Förväntad utveckling

Den absolut största utmaningen framöver, förutom att klara ökande behov med minskande resurser, är möjligheten att rekrytera och behålla kompetent personal inom den sociala sektorn. Bristyrkena blir allt fler men sjuksköterskor, fysioterapeuter, arbetsterapeuter och socionomer är det som är allra svårast att rekrytera. En viktig framtidsfråga är möjligheten att kunna erbjuda heltidstjänster för alla personalkategorier.

Äldreomsorgen och hemsjukvården kommer att behöva utökas då det blir allt fler äldre i samhället. I första hand är det hemtjänsten som behöver tillföras resurser då de allra flesta efterfrågar hjälp i hemmet. Det behöver också blickas framåt på nästa steg med att få fler lägenheter i vård- och omsorgsboende. I och med en ny lag 2018 om samverkan vid utskrivning från slutenvården så ställs det högre krav på kommunen att personer på sjukhus och som är utskrivningsklara snabbt kan komma hem. Det kommer att ytterligare påverka hemtjänst, korttidsboende, hemsjukvård och även socialpsykiatri.

Insatser enligt LSS ökar och det kommer att behövas







ytterligare platser i gruppbostad/servicebostad och daglig verksamhet samt mer resurser för personlig assistans.

Det är ett samhällsproblem att den psykiska hälsan försämras. Det sker i alla ålderskategorier men mest oroande är barn och unga samt nyanländas psykiska hälsa och vad det innebär för framtiden. Här är det viktigt med ett brett samarbete för en god folkhälsa så att människor kan fångas upp innan det yttersta skyddsnätet i form av socialtjänsten behövs.

Den stora flyktingsinströmningen som var för snart två år sedan kommer vara en mycket stor fråga och utmaning de närmaste åren.

Åren 2018 och 2019 blir det en resursfråga för kommunerna då de flesta gått igenom etableringsperioden och det är högst troligt att kostnaderna för försörjningsstöd kommer att öka.

Det har inte kommit några fler ensamkommande barn under året så den verksamheten behöver minska ytterligare till årsskiftet.

Mål	Måluppfyllelse	Utfall 170831	Progn 171231
En ekonomi i balans	Överskott mot budget med 2 918 tkr.		
Brukare ska vara delaktiga i utförandet av de insatser som ges	Aktuell genomförandeplan för 88 % av brukarna finns		
Verksamheten ska ha medarbetare med god kompetens att utföra sitt uppdrag	82 % av tillsvidareanställda medarbetare har adekvat kompetens för sitt uppdrag		
Invánare och brukare ska ges möjlighet till trygghet och självständighet genom att det finns verksamhet som motsvarar behov	25 beslut har inte kunnat verkställas inom tre månader		



## Miljö- och byggnadsnämnden

Hultsfred-Vimmerby miljö- och byggnadsnämnd är en gemensam nämnd mellan två kommuner. En hållbar utveckling för 30 000 invånare.

Miljö- och byggnadsnämnden ansvarar för tillsyn, lov och kontroll enligt plan- och bygglagen, miljöbalken och livsmedelslagen. Ansvarsområdet omfattar också kommunens fysiska planering, kart- och mättekniska verksamhet samt service i fastighetsbildningsärenden. Den gemensamma nämnden har även uppdraget att samordna kommunernas hållbarhetsarbete.

### Viktiga händelser under årets första åtta månader

Nytt verksamhetssystem, Vision, är infört. Utbildningsprogram i organisationsutveckling pågår för hela förvaltningen.

### Sammanfattande kommentarer kring det ekonomiska utfallet januari – augusti, jämförelse med föregående år

Fortsatt höga intäktsnivåer. För tillfället stabilt bemanningsläge. Även i år har vakanser uppstått i organisationen men personalläget är dock något bättre än föregående år. De ekonomiska målen uppfylls.





Ingebo Hagar

### Sammanfattande prognos för helåret

Bedömt överskott mot budget vid årsskiftet för Hultsfred-Vimmerby miljö- och byggnadsförvaltning är 850 tkr. Det är 650 tkr lägre än i fjol och det beror på att vi bedömer att personalläget är bättre i år och att vi har högre konsultkostnader för att klara uppdraget.

### Förväntad utveckling

Ökad digitalisering. E-tjänster kommer att introduceras 2018. Övertagande av tillsynsansvar kan medföra ökade kostnader. I övrigt ser vi inte några stora verksamhetsförändringar som inom de närmaste åren skulle medföra behov av väsentligt ändrade ekonomiska ramar för verksamheten.

Mål	Måluppfyllelse	Utfall 170831	Progn 171231
Verksamheten bedrivs inom budget			
God service till företag och invånare	Löpande insikt redovisar än så länge resultat fram t o m april 2017. I jämförelse med fjolårets första fyra månader är utfallet lägre. Vår bedömning är att pågående förbättringsarbete och organisationsutveckling på sikt kommer att ge allt nöjdare kunder.		
Gott samarbete	Inga nya uppgifter ännu. Enligt medarbetarenkäten 2016: Gott samarbete på arbetsplatsen men det kan förbättras mellan förvaltningens enheter samt med andra förvaltningar.		
Stolthet	Inga nya uppgifter ännu. Enligt medarbetarenkäten 2016: 100 % stolta medarbetare.		
Ständigt förbättrat hållbarhetsarbete	Vi fortsätter utveckla hållbarhetsarbetet och bibehåller vår gemensamma snittplacering på 98,5 i Aktuell Hållbarhets ranking. Vimmerby plats 107 och Hultsfred plats 90 av 290 kommuner.		

# Överförmyndare i samverkan

Överförmyndarens uppgift är att utöva tillsyn över gode män, förvaltare och förmyndare.

Denna tillsyn skyddar personer som inte kan ta vara på sina rättigheter eller sköta sin ekonomi och som av den anledningen har en god man eller förvaltare utsedd för sig. Överförmyndaren utser och förordnar själv god man för ensamkommande flyktingbarn. Verksamheten är en lagreglerad myndighetsutövning.

Vimmerby, Kinda, Åtvidaberg och Ydre samverkar via en gemensam tjänstemannaorganisation med säte i Vimmerby



## Viktiga händelser under årets första åtta månader

Året inleddes med en vakant handläggartjänst som utanannonserades omgående. I samband med rekryteringen ändrades inriktningen på den utannonserade tjänsten och omfattar nu förutom handläggning också ett samordningsansvar för ärendehandläggning.

Antalet ensamkommande barn har minskat stadigt under årets första åtta månader och antalet ärenden har mer än halverats jämfört 2015 då antalet ensamkommande barn ökade kraftigt till följd av flyktingströmmen som kom till Sverige. Vid ingången av 2017 hade vi totalt i de fyra kommunerna 155 aktiva ärenden och nu finns det 118 ärenden. Under året har tillkommit 29 ärenden, varav de flesta är omflyttningar från annan kommun.

Från och med 1 juli 2017 ändras reglerna för ersättning av arvode till god man för ensamkommande barn. Detta innebär att kommunerna får en schablonersättning som ska täcka kostnader inom socialtjänsten och för god man. Schablonersättningen gäller för nyttillkomna ärenden från 1 juli. En övergångsbestämmelse finns för de äldre ärendena och vi får återsöka medel som tidigare direkt till Migrationsverket fram till 31 december 2017.

Verksamheten har påbörjat ett nödvändigt utvecklingsarbete som har fått stå tillbaka på grund av den ökade ärendemängden av ensamkommande barn hösten 2015 och personalomsättning under 2016.

Per den 31 augusti har 70 % av samtliga årsräkningar granskats. Resterande del beräknas vara klar innan oktober månads utgång.

## Sammanfattande kommentarer kring det ekonomiska utfallet januari – augusti, jämförelse med föregående år

Personalkostnaderna beräknas bli lägre 2017 jämfört med 2016. Tjänsten som administratör utökades tillfälligt år 2016 till 100 % på grund av den då ansträngda arbetssituationen. Nu är tjänsten tillbaka på 50%.

Prognosen för konsult hjälp beräknas bli högre 2017 jämfört med 2016 men är ännu osäkert hur mycket det kommer att bli.

Prognosen visar på högre kostnader för kurser, hotell etc. för 2017 mot 2016. Detta beror på att kompetensutveckling år 2016 delvis fick stå tillbaka pga. av hög arbetsbelastning.



## Sammanfattande prognos för helåret

Prognos inom budgetram.

## Förväntad utveckling

Antalet ärende avseende ensamkommande barn fortsätter att minska och 41 ärende kommer att avslutas innan årets slut på grund av att barnen blir myndiga. Läget bedöms som fortsatt lugnt när det gäller nyttillkomna ärenden rörande ensamkommande barn.

Den ändrade arvodesersättningen för god man ensamkommande barn beräknas endast ge 50 % kostnadstäckning mot tidigare 100 %. Effekten av den nya arvodesersättningen kommer främst märkas under 2018.

Mål	Måluppfyllelse	Utfall 170831	Progn 171231
Överförmyndaren ska bedriva sin verksamhet inom angiven budgetram, god ekonomisk hushållning.			
Överförmyndaren ska arbeta för att ha en god tillgänglighet, gott bemötande och snabb handläggning med hög kvalitet.	Tidpunkten för den årliga enkäten till gode män har flyttats från början av året till november.		
Överförmyndaren ska genomföra en årlig träff med gode män, förvaltare och godmansföreningen.	Den årliga träffen är planerad till den 14 oktober och genomförs tillsammans med kommunerna i Kalmar län.		
Medarbetarna skall årligen delta i länsträffar och Föreningen Sveriges överförmyndares (FSÖ) informations- och utbildningsdagar.	Samtliga handläggare har deltagit i länssträffar och FSÖ-dagar.		
En förbättrad dialog med samverkanskommunerna när det gäller budget och uppföljning.	Kontakt har tagits med samtliga tre samverkanskommuner.		



# Vimmerby kommun Förvaltnings AB - koncernen

Vimmerby kommun Förvaltnings AB (VkF) är moderbolaget i en koncern som 31 augusti består av tre dotterbolag och två dotterdotterbolag. VkF ägs till 100 % av Vimmerby kommun.

1 april såldes Kulturkvarteret Astrid Lindgrens Näs AB till Astrid Lindgrens Värld AB och i början på året köpte VkF aktierna i Vimmerby Turistbyrå AB. Vimmerby Turistbyrå AB har därefter fusionerats med moderbolaget.

## Dotterbolag ingående i koncernen:

- Vimmerby Energi & Miljö AB, 556189-4352 med dotterbolagen:
  - ◊ Vimmerby Energiförsäljning AB, 556527-8404
  - ◊ Vimmerby Energi Nät AB, 559011-4988
- Vimarhem AB, 556478-5987
- Vimmerby Fibernät AB, 556203-5088

## Moderbolaget

### Vimmerby kommun Förvaltning AB

Vimmerby kommun Förvaltnings AB startade i rollen som holdingbolag sin verksamhet vid årsskiftet 2000/2001. Bolaget har som huvuduppgift det övergripande ansvaret för koncernens strategiska och affärs-  
mässiga utveckling. Den affärs-  
mässiga verksamheten sker till övervägande del i dotterbolagen.

Koncernens resultat efter finansiella poster för perioden är 12,8 mnkr.

Moderbolagets resultat efter finansiella poster för perioden är minus 0,2 mnkr. Det prognostiserade resultatet före bokslutsdispositioner beräknas till minus 0,7 mnkr.

## Dotterbolagen

### Vimmerby Energi & Miljö AB

Vimmerby Energi & Miljö AB och dess dotterbolag Vimmerby Energiförsäljning AB samt Vimmerby Energi Nät AB bedriver produktion och försäljning av fjärrvärme i Vimmerby tätort, närvärme i kransorterna i kommunen samt elförsäljning i framförallt Vimmerby och Hultsfreds kommuner.

Vimmerby Energi & Miljö AB har även nätkoncession i Vimmerby tätort. Vid årsskiftet 2009/2010 övertogs verksamheterna vatten- och avlopp samt avfallshandling från Vimmerby kommun. Likvid erlades via en revers om 129 mnkr. Vid övertagandet övergick 19 anställda till bolaget.

Vimmerby Energi & Miljö AB:s resultat för perioden är 8 mnkr. Helårsprognosen pekar på 12,8 mnkr.

Omsättningen har minskat mot föregående år främst

beroende på att fjärrvärmeverksamheten har en lägre omsättning jämfört med 2016.

Fjärrvärmeverksamheten visar ett resultat lägre än budget, vilket beror på flera orsaker. Priserna för el och elcertifikat är lägre än budgeterat vilket ger en lägre intäkt än beräknat. Det har varit två haverier under året, dels matarvattenpumpar som har gått sönder, dels en havererad generator till turbinen, vilket ledde till ett stillestånd för elproduktionen på över tre månader. Glädjande är dock att närvärme, VA och elnät visar bättre resultat än budget.

### Vimarhem AB

Vimarhem AB bedriver produktion, uthyrning och förvaltning av bostäder och lokaler. Bolaget har sin huvudsakliga verksamhet i Vimmerby tätort, men har även verksamhet i orterna Storebro, Södra Vi, Gullringen, Rumskulla, Frödinge, Locknevi och Tuna.

Vimarhem AB:s delårsresultat visar ett överskott med 7,1 mnkr.

Andelen hyreslediga lägenheter har minskat från 0,4% till 0% i slutet av rapportperioden. Totalt finns inga uthyrda bostadslägenheter.

Åtgärder för planerat underhåll återstår under hösten motsvarande ca 3 mnkr och kostnader i samband med brandskada beräknas uppgå till 0,8 mnkr. Årets resultat förväntas bli ca 2,0 mnkr.

### Vimmerby Fibernät AB

Fr o m den 1 september 2014 äger Vimmerby Fibernät AB byalagens fibernät.

Vimmerby Fibernät AB:s resultat för perioden är -0,2 mnkr. Det prognostiserade resultatet beräknas till -0,4 mnkr.

### Kulturkvarteret Astrid Lindgrens Näs AB

Den 1 april 2017 tillträdde Astrid Lindgrens Värld AB som ägare till Kulturkvarteret Astrid Lindgrens Näs AB (KALN). Det beräknade underskottet på 3 mnkr per



tillträdesdagen reserverades i 2016 års bokslut. I koncernredovisningen ingår KALNs resultaträkning för perioden januari till mars. Reserveringen på 3 mnkr täckte första kvartalets underskott i bolaget 2,2 mnkr, samt realisationsförlusten på 0,9 mnkr.

## Vimmerby Turistbyrå AB

Under 2017 övertogs Vimmerby Turistbyrå AB från Vimmerby kommun. Bolaget har därefter fusionerats med Vimmerby kommun Förvaltnings AB.

## Koncernen

### Likviditet

Koncernens totala likvida medel utgjorde vid periodens slut 0 (0,3) mnkr. Därtill kommer koncernkonto, som förvaltas av ägaren Vimmerby kommun. För att undvika inlåningsavgifter har koncernen valt att amortera vissa banklån och istället utnyttja koncernkontot. Saldot är -58,7 (-8,2) mnkr.

### Finansiering

Den totala låneskulden i koncernen uppgår till 842,7 (914,1) mnkr.

Vimmerby Energi & Miljö AB har en låneskuld på 593,7 mnkr, varav 250,3 mnkr avser finansiell leasing. Vimarhem AB:s låneskuld utgör 249 mnkr.

### Investeringar

Under perioden uppgick investeringarna i Vimmerby Energi & Miljö AB till totalt 26,6 mnkr, vilket till största delen består av investeringen i nytt insamlingssystem

för renhållning, en investering på 16,1 mnkr. Andra investeringar under perioden är dagvattendammar vid Vimmerbyallén, ombyggnation av gasledning på Södra Näs och relining av avloppsledningar.

Vimarhem AB:s investeringar uppgår till 16,8 mnkr och avser till större delen Västgårdens gruppbostad, fönster på Ängsgatan 3 A-F, fönster/plåtinklädnad Bullerbygatan 23 och 37, samt stambyte Ringvägen i Gullringen.

### Nettoomsättning

Nettoomsättningen för perioden uppgår till 197,4 (201,7) mnkr.

### Resultat

Koncernens resultat för perioden uppgår till 12,8 (11,5) mnkr efter finansiella poster. Vimmerby Energi & Miljö AB:s resultat är 8 mnkr för perioden. Vimarhem AB:s resultat är 7,1 mnkr. Vimmerby Fibernät AB:s resultat är minus 0,2 mnkr. Moderbolagets resultat är minus 0,2 mnkr.

Koncernens resultat för hela år 2017 beräknas till ca 11 (9) mnkr efter finansiella poster. Resultatet härrör från Vimmerby Energi & Miljö AB plus 12,8 mnkr. Moderbolagets prognos är minus 0,7 mnkr före koncernbidrag, Vimarhem AB:s prognos ca 2,0 Mkr, medan Vimmerby Fibernät AB:s prognos är minus 0,4 mnkr.

### Personal

Totala antalet anställda uppgår till 85 (84) årsarbetare. Antalet årsarbetare i Vimmerby Energi och Miljö AB är 45. Vimarhem AB har 38 årsarbetare. KALN ingår med 2, omräknat till årsarbetare för första kvartalet. Övriga bolag har ingen anställd personal.

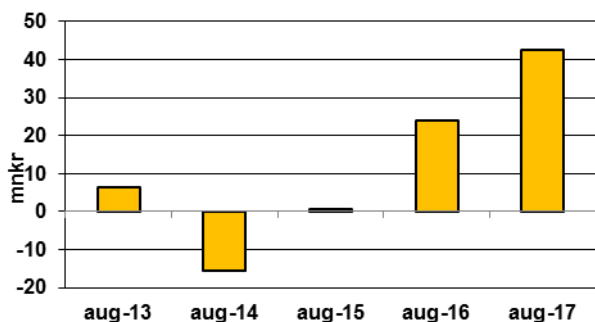


Vimarhems hyresfastighet Lönne

# Ekonomisk översikt

## Förändring av eget kapital

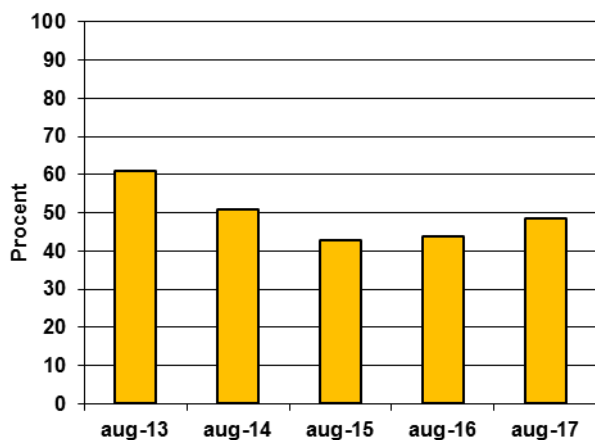
Det egna kapitalet har fram till 2017-08-31 ökat med 42,6 mnkr och uppgår till 740,2 mnkr vid periodens slut. Enligt prognos för hela år 2017 beräknas det egna kapitalet öka med 30 mnkr.



## Soliditet

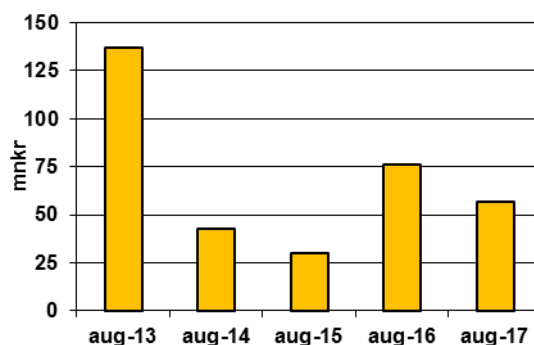
Soliditeten anger hur stor del av tillgångarna som är finansierade med eget kapital och kan sägas vara ett uttryck för den finansiella styrkan. Utvecklingen av soliditeten bestäms av två faktorer, dels tillgångsökningen och dels resultatutvecklingen. Det finns inga vedertagna normer för en önskvärd kommunal soliditet.

Soliditeten har ökat till 48,6 procent. I soliditetsberäkningen inkluderas pensionsskuld som intjänats 1998 och framåt. Pensionsskuld som avser tid före 1998 är upptagen under ansvarsförbindelser i not 19. Skulle detta åtagande, per den sista augusti 354 mnkr, läggas in som en avsättning i balansräkningen minskar kommunens soliditet till 24,4 procent



## Likvida medel

De likvida medlen uppgick vid periodens slut till 56,5 mnkr. Prognosen för investeringarna säger att kommunen ska investera ytterligare 16 mnkr till årets slut. Vimmerby kommuns och koncernens likviditet kommer framöver att minskas. Det beror på att kommunens bank Nordea har infört inlåningsavgift. Det vill säga Vimmerby kommun och dess bolag får betala en avgift (ränta) på likvida medel. För att undvika denna avgift kommer kommunen och bolagen att fortsätta att amortera på befintliga lån. (På detta sätt minskar likvida medel).



## Omsättnings- och anläggningstillgångar

Av balansräkningen framgår att kommunens tillgångar uppgår till 1 524 mnkr vilket är en minskning från årsskiftet med 43 mnkr.

Av dessa utgör anläggningstillgångarna 1 167 mnkr och omsättningstillgångarna 356 mnkr.

Anläggningstillgångarna har minskat med 11 mnkr sedan årsskiftet. Inventarier har minskat med 2 mnkr och fastigheter och anläggningar har minskat med 6 mnkr. Aktier och andelar har minskat med 4 mnkr till totalt 378 mnkr.

**KLP** bildades under 1996 och har till uppgift att utföra kapitalförvaltningstjänster.

Bolaget ägs av tio länskommuner samt landstinget i Kalmar län. För kapitalförvaltningsverksamheten tillämpas fastställd placeringspolicy. Från och med 1997 klassificeras avsättningen som omsättningstillgång och värderas enligt lägsta värdets princip. Avsättning till Kalmar läns Pensionskapitalförvaltning AB har ej skett under årets första 8 månader och planeras ej heller ske till årets slut.

Vimmerby kommuns andel av bolagets totala place-



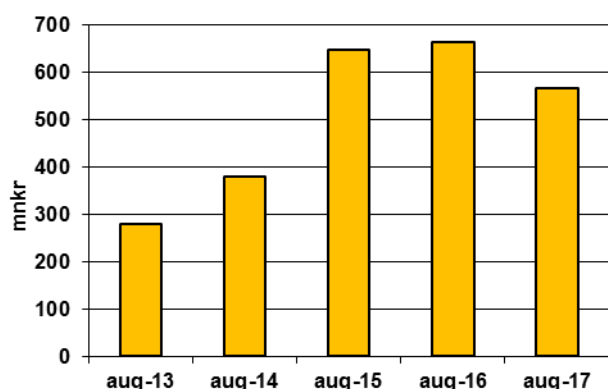
ringar har under perioden ökat med 8,8 mnkr sedan årsskiftet.

### Skulder

Korta skulder har sedan årsskiftet ökat med 31 mnkr och utgör 145 mnkr. I korta skulder ingår personalens intjänade semester och övertidsersättning med 31 mnkr. Den långfristiga låneskulden har minskat med 60 mnkr sedan årsskiftet och uppgår per balansdagen till 549 mnkr. Av dessa 549 mnkr avser 189 mnkr lån för den leasinglösning som Vimmerby Energi & Miljö AB tecknat för panna och turbin vid kraftvärmeverket på Tallholmen. Samtliga lån är upptagna hos Kommuninvest.

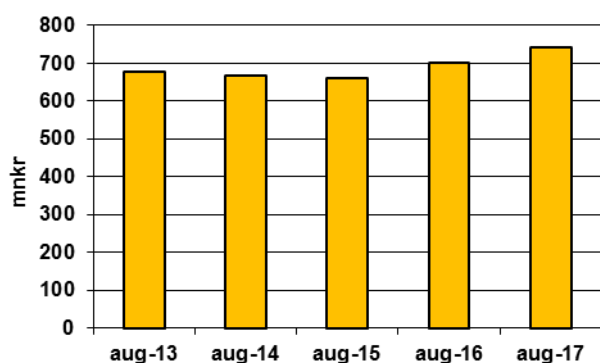
Pensionsavsättningen utgör vid periodens slut 71,9 mnkr. Avsättningen har från årets början ökat med 4,8 mnkr.

Periodens andel av individuell del pensioner har bokförts som kortfristig skuld med 15,9 mnkr.



### Eget kapital

Periodens resultat utgör plus 42,6 mnkr och eget kapital vid periodens slut är 740,2 mnkr.



### Balanskrav

Enlig kommunallagen ska kommunens ekonomi planeras och styras mot ett resultat i balans, vilket innebär att intäkterna minst ska överstiga kostnaderna i såväl budget och i bokslut. Eventuella underskott i bokslutet ska inarbetas inom tre år enligt en åtgärdsplan som kommunfullmäktige beslutar om. Detta innebär att det egna kapitalet säkras över tiden genom planering och styrning för att nå balans.

Vid avstämning mot lagens krav är huvudprincipen att realisationsvinster inte ska inräknas i intäkterna.

Från tidigare år finns ingenting att återställa. Beslut om eventuell avsättning till RUR tas i samband med bokslut och årsredovisning 2017.

Mnkr	2017-08-31	2016-12-31	2015-12-31
Periodens resultat	42,6	19,0	18,1
Realisationsvinster	-0,9	-0,3	-11,3
Realisationsförluster	0,1		
<b>Resultat efter balanskravsjusteringar</b>		<b>18,7</b>	<b>6,8</b>
Förändring RUR			
<b>Balansresultat</b>	<b>41,8</b>	<b>18,7</b>	<b>6,8</b>

### Måluppfyllelse

För år 2017 har Vimmerby kommun tre övergripande finansiella mål. Målen är att resultatet för kommunen ska uppgå till minst 2 % av summa skatter och statsbidrag (ca 18 mnkr), 100 % självfinansiering av investeringar samt att amortera på låneskulden motsvarande effekten av skattehöjningen (ca 15-16 mnkr).

Prognosen för helår visar att resultatet för helår uppgår till 30 mnkr, att investeringsutgifterna uppgår till runt 30 mnkr och att Vimmerby kommun under hösten ytterligare ska amortera på låneskulden. Därmed uppfylls samtliga övergripande finansiella mål.

## Resultaträkning, kommunen (tkr)

	Not	2017-08-31	2016-08-31	2016-12-31	Budget Helår 2017	Prognos Helår 2017
Verksamhetens intäkter	1	141 563	136 512	225 223	104 844	311 274
Verksamhetens kostnader	2	-693 238	-647 361	-1 029 257	-935 678	-1 147 799
Avskrivningar	3	-21 275	-33 863	-45 004	-32 725	-32 725
<b>Verksamhetens nettokostnader</b>		<b>-572 950</b>	<b>-544 712</b>	<b>-849 038</b>	<b>-863 559</b>	<b>-869 250</b>
Skatteintäkter	4	454 952	436 596	657 754	692 631	682 460
Generella statsbidrag och utjämning	5	147 045	122 562	196 518	197 931	216 790
Finansiella intäkter	6	18 888	16 416	23 581	11 750	16 750
Finansiella kostnader	7	-5 326	-6 895	-9 860	-21 750	-16 750
Extraordinära kostnader		-	-	-	-	-
Skatt uppskjuten		-	-	-	-	-
<b>PERIODENS RESULTAT</b>	<b>15</b>	<b>42 609</b>	<b>23 967</b>	<b>18 955</b>	<b>17 003</b>	<b>30 000</b>

## Balansräkning, kommunen (tkr)

TILLGÅNGAR	Not	2017-08-31	2016-08-31	2016-12-31	Budget 2017-12-31
<b>Anläggningstillgångar</b>					
Mark och byggnader	8	761 562	826 508	767 232	
Maskiner och inventarier	9	27 516	30 454	29 201	
Finansiella anläggningstillgångar	10	378 270	383 952	382 122	
<b>Summa anläggningstillgångar</b>		<b>1 167 348</b>	<b>1 240 914</b>	<b>1 178 555</b>	<b>1 248 300</b>
<b>Omsättningstillgångar</b>					
Exploateringsfastigheter	11	38 148	10 615	41 462	
Fordringar	12	129 057	110 930	160 999	
Kortfristiga placeringar	13	191 344	172 593	177 940	
Kassa och bank	14	-2 134	67 513	8 163	
<b>Summa omsättningstillgångar</b>		<b>356 415</b>	<b>361 651</b>	<b>388 564</b>	<b>313 000</b>
<b>SUMMA TILLGÅNGAR</b>		<b>1 523 763</b>	<b>1 602 565</b>	<b>1 567 119</b>	<b>1 561 300</b>
<b>EGET KAPITAL</b>					
Därav periodens resultat	15	740 172	702 575	697 563	714 566
Därav periodens resultat		42 609	23 967	18 955	17 003
<b>Avsättningar</b>	16	<b>71 912</b>	<b>66 878</b>	<b>67 088</b>	<b>70 400</b>
Därav avsättningar för pensioner		71 912	66 878	67 088	70 400
<b>SKULDER</b>					
Långfristiga skulder	17	566 414	665 920	625 911	612 600
Kortfristiga skulder	18	145 265	167 192	176 557	163 734
<b>Summa skulder</b>		<b>711 679</b>	<b>833 112</b>	<b>802 468</b>	<b>776 334</b>
<b>SUMMA EGET KAPITAL, AVSÄTTNINGAR OCH SKULDER</b>		<b>1 523 763</b>	<b>1 602 565</b>	<b>1 567 119</b>	<b>1 561 300</b>
<b>Ansvarsförbindelser</b>					
<b>Ansvarsförbindelser</b>	<b>19</b>	<b>969 998</b>	<b>1 104 125</b>	<b>969 998</b>	
Därav pensionsförpliktelser		353 997	367 499	353 997	
Därav övriga borgensåtagande		616 001	736 626	616 001	



## Resultaträkning, kommunkoncernen (tkr)

	Not	2017-08-31	2016-08-31	2016-12-31
Verksamhetens intäkter		318 537	314 647	492 245
Verksamhetens kostnader		-813 319	-770 226	-1 212 501
Avskrivningar		-48 432	-58 642	-90 852
<b>Verksamhetens nettokostnader</b>		<b>-543 214</b>	<b>-514 221</b>	<b>-811 108</b>
Skatteintäkter		454 952	436 596	657 754
Generella statsbidrag och utjämning		147 045	122 562	196 518
Finansiella intäkter		19 446	17 104	24 370
Finansiella kostnader		-18 525	-20 467	-30 871
Extraordinära kostnader		-	-6	-411
Skatt uppskjuten		-65	-158	-2 913
<b>PERIODENS RESULTAT</b>		<b>59 639</b>	<b>41 410</b>	<b>33 339</b>

## Balansräkning, kommunkoncernen (tkr)

TILLGÅNGAR	Not	2017-08-31	2016-08-31	2016-12-31
<b>Anläggningstillgångar</b>				
Mark och byggnader	8	1 293 725	1 336 517	1 280 474
Maskiner och inventarier	9	611 819	646 572	632 552
Finansiella anläggningstillgångar	10	230 511	235 132	233 248
<b>Summa anläggningstillgångar</b>		<b>2 136 055</b>	<b>2 218 221</b>	<b>2 146 274</b>
<b>Omsättningstillgångar</b>				
Exploateringsfastigheter	11	42 551	14 940	47 519
Fordringar	12	81 104	93 106	135 220
Kortfristiga placeringar	13	191 344	172 593	177 940
Kassa och bank	14	-2 111	67 780	8 398
<b>Summa omsättningstillgångar</b>		<b>312 888</b>	<b>348 419</b>	<b>369 077</b>
<b>SUMMA TILLGÅNGAR</b>		<b>2 448 943</b>	<b>2 566 640</b>	<b>2 515 351</b>
<b>EGET KAPITAL</b>	15	<b>745 665</b>	<b>700 671</b>	<b>685 970</b>
Därav periodens resultat		59 639	41 410	33 339
<b>Avsättningar</b>	16	<b>130 748</b>	<b>122 338</b>	<b>125 858</b>
Därav avsättningar för pensioner		72 640	68 050	67 816
<b>SKULDER</b>				
Långfristiga skulder	17	1 309 546	1 460 478	1 484 837
Kortfristiga skulder	18	262 984	283 153	218 686
<b>Summa skulder</b>		<b>1 572 530</b>	<b>1 743 631</b>	<b>1 703 523</b>
<b>SUMMA EGET KAPITAL, AVSÄTTNINGAR OCH SKULDER</b>		<b>2 448 943</b>	<b>2 566 640</b>	<b>2 515 351</b>
<b>Ansvarsförbindelser</b>	19	<b>358 368</b>	<b>372 135</b>	<b>358 368</b>
Därav pensionsförpliktelser		353 997	367 499	353 997
Därav övriga borgensåtagande		4 371	4 636	4 371

# Kassaflödesanalys, kommunen (tkr)

	2017-08-31	2016-08-31	2016-12-31
<b>Den löpande verksamheten</b>			
Resultat efter finansiella poster	42 609	23 967	18 955
Justering för poster som inte ingår i kassaflödet	25 695	37 266	101 384
<b>Kassaflöde från den löpande verksamheten före förändringar av rörelsekapital</b>	<b>68 304</b>	<b>61 233</b>	<b>120 339</b>
<b>Kassaflöde från förändringar i rörelsekapital</b>			
Ökning (-)/Minskning (+) av förråd, exploateringsfastighet	3 314	4 136	-26 711
Ökning (-)/Minskning (+) av kortfristiga fordringar	18 538	-60 994	-116 411
Ökning (+)/Minskning (-) av kortfristiga skulder	-31 292	-35 787	-26 422
<b>Kassaflöde från den löpande verksamheten</b>	<b>58 864</b>	<b>-31 412</b>	<b>-49 205</b>
<b>Investeringsverksamheten</b>			
Förvärv av materiella anläggningstillgångar	-15 111	-8 400	-11 907
Försäljning av materiella anläggningstillgångar	1 323	698	698
Förvärv av finansiella anläggningstillgångar	-46	-4	-7
Försäljning av finansiella anläggningstillgångar	1 123	-	-
<b>Kassaflöde från investeringsverksamheten</b>	<b>-12 711</b>	<b>-7 706</b>	<b>-11 216</b>
<b>Finansieringsverksamheten</b>			
Erh anslutningsavgifter fiber	775	1 723	1 843
Amortering av upptagna lån	-60 000	-3 700	-43 700
Amortering av utlämnade lån	2 775	-	1 833
<b>Kassaflöde från finansieringsverksamheten</b>	<b>-56 450</b>	<b>-1 977</b>	<b>-40 024</b>
<b>SUMMA KASSAFLÖDE</b>	<b>-10 297</b>	<b>-41 095</b>	<b>-100 445</b>
Likvida medel vid årets början	8 163	108 608	108 608
Likvida medel vid periodens slut	-2 134	67 513	8 163
<b>Summa kassaflöde</b>	<b>-10 297</b>	<b>-41 095</b>	<b>-100 445</b>
<b>Tilläggsupplysningar</b>			
<b>Poster som inte ingår i kassaflödet</b>			
Av- och nedskrivning av anläggningstillgångar	21 275	33 863	45 004
Avsättningar till pensioner	4 824	2 101	2 311
Realisationsresultat vid försäljning av anläggningstillgångar	-796	-300	-300
Förlust vid värdering av exploateringsområde Krönsmon	-	-	23 107
Krönsmon omförd från anläggningstillgång till omsättningstillgång	-	-	31 211
Pågående investering 1/1 omförd som kostnad under året	665	1 851	429
Upplösning av investeringsbidrag och anslutningsavgifter	-272	-249	-378
Övrigt	-1	-	-
<b>Summa</b>	<b>25 695</b>	<b>37 266</b>	<b>101 384</b>



## Noter till resultat- och balansräkningen, kommunen (tkr)

<b>Not 1 Verksamhetens intäkter</b>	<b>2017-08-31</b>	<b>2016-08-31</b>
Taxor och avgifter	13 523	12 487
Hyror och arrenden	12 688	13 014
Försäljningsmedel	12 425	9 759
Försäljning av verksamhet och ersättning för tjänster	12 895	15 139
Bidrag	85 453	82 033
Övrigt	3 677	3 732
Realisationsvinst vid avyttring av tillgångar	902	348
<b>Summa verksamhetens intäkter</b>	<b>141 563</b>	<b>136 512</b>

<b>Not 2 Verksamhetens kostnader</b>	<b>2017-08-31</b>	<b>2016-08-31</b>
Personalkostnader inklusive pensioner och löneskatt	491 707	458 861
Material	23 023	19 953
Hyror	16 431	14 407
Köp av verksamhet	34 758	36 462
Lämnade bidrag	17 702	19 128
Övriga kostnader	109 512	98 502
Realisationsförlust vid avyttring av tillgångar	105	48
<b>Summa verksamhetens kostnader</b>	<b>693 238</b>	<b>647 361</b>

### Not 3 Avskrivningar

Beloppen utgörs av planenliga avskrivningar. De baseras på ursprungliga anskaffningsvärden och beräknad ekonomisk livslängd. Komponentavskrivning tillämpas på byggnader, gator och vägar. Nedskrivning sker vid bestående värdenedgång. Investering som tagits i bruk maj - augusti innevarande år belastas ej med kapitalkostnader.

<b>Not 4 Skatteintäkter</b>	<b>2017-08-31</b>	<b>2016-08-31</b>
Preliminära skatteintäkter	457 730	440 184
Preliminär slutavräkning	-2 778	-3 588
<b>Summa skatteintäkter</b>	<b>454 952</b>	<b>436 596</b>

<b>Not 5 Generella statsbidrag och utjämning</b>	<b>2017-08-31</b>	<b>2016-08-31</b>
Inkomstutjämning	119 658	109 543
Kostnadsutjämning	-6 102	-8 688
Fastighetsavgift	17 808	17 402
LSS-avgift	3 526	3 375
Regleringsbidrag	-101	-351
Generella bidrag	12 256	1 281
<b>Summa generella statsbidrag och utjämning</b>	<b>147 045</b>	<b>122 562</b>

## Noter till resultat- och balansräkningen, kommunen (tkr)

<b>Not 6 Finansiella intäkter</b>	<b>2017-08-31</b>	<b>2016-08-31</b>
Räntor på utlämnade lån	307	222
Dröjsmålsräntor	32	35
Borgensavgift	1 554	1 694
Överskottsutdelning Kommuninvest	1 783	2 468
Värdeförändring KLP, se vidare not 13	15 206	11 963
Övriga finansiella intäkter	6	34
<b>Summa finansiella intäkter</b>	<b>18 888</b>	<b>16 416</b>

<b>Not 7 Finansiella kostnader</b>	<b>2017-08-31</b>	<b>2016-08-31</b>
Räntor på anläggningslån	3 015	4 261
Ränta på pensionsskuld	927	263
Dröjsmålsräntor	11	8
Övriga finansiella kostnader	1 373	2 363
<b>Summa finansiella kostnader</b>	<b>5 326</b>	<b>6 895</b>

<b>Not 8 Mark och byggnader</b>	<b>2017-08-31</b>	<b>2016-12-31</b>
Ingående anskaffningsvärde	1 025 227	1 070 101
Ingående ackumulerade avskrivningar	-257 995	-220 233
Periodens av- och nedskrivningar	-17 908	-37 762
Realisationsvinst/förlust	376	306
Omklassificering	-665	-54 747
Bruttoinvesteringar	13 430	10 027
Försäljningar, bidrag mm	-903	-460
<b>Bokfört värde</b>	<b>761 562</b>	<b>767 232</b>

<b>Not 9 Maskiner och inventarier</b>	<b>2017-08-31</b>	<b>2016-12-31</b>
Ingående anskaffningsvärde	142 670	141 419
Ingående ackumulerade avskrivningar	-113 468	-106 613
Periodens avskrivningar	-3 367	-7 242
Realisationsvinst/förlust	420	-5
Bruttoinvesteringar	1 681	1 880
Försäljningar, bidrag mm	-420	-238
<b>Bokfört värde</b>	<b>27 516</b>	<b>29 201</b>



## Noter till resultat- och balansräkningen, kommunen (tkr)

<b>Not 10 Finansiella anläggningstillgångar</b>	<b>2017-08-31</b>	<b>2016-12-31</b>
<b>Långfristig utlåning</b>		
VTT Fastighets AB	-	2 775
Kommuninvest AB, förlagslån	2 700	2 700
Södra, skogslån	334	334
SE Banken	212 073	212 073
Vimmerby Energi & Miljö AB	10 831	10 831
<b>Summa långfristig utlåning</b>	<b>225 938</b>	<b>228 713</b>
<b>Aktier</b>		
Vimmerby kommun Förvaltnings AB	148 678	148 678
Varav nominellt värde aktier 6 100 tkr		
Varav överkursfond 20 000 tkr		
Varav övrigt aktieägartillskott 122 578 tkr		
Vimmerby Turistbyrå AB	-	1 123
Kalmar läns Pensionskapitalförvaltning AB	10	10
Kommuninvest i Sverige AB	3 272	3 272
Industriellt UtvecklingsCentrum i Kalmar AB	10	10
Vimmerby Sparbank	7	7
Inera AB	42	-
<b>Summa aktier</b>	<b>152 019</b>	<b>153 100</b>
<b>Andelar</b>		
Södra, insatskapital	205	201
Kreditgarantiföreningen norra Småland EF	100	100
<b>Summa andelar</b>	<b>305</b>	<b>301</b>
Övrigt	8	8
<b>Summa värdepapper och andelar</b>	<b>152 332</b>	<b>153 408</b>
<b>Summa finansiella anläggningstillgångar</b>	<b>378 270</b>	<b>382 122</b>
<b>Not 11 Exploateringsfastighet</b>	<b>2017-08-31</b>	<b>2016-12-31</b>
Exploateringsområde Ceos	6 937	10 251
Exploateringsområde Krönsmon	31 211	31 211
<b>Summa exploateringsfastigheter</b>	<b>38 148</b>	<b>41 462</b>
<b>Not 12 Kortfristiga fordringar</b>	<b>2017-08-31</b>	<b>2016-12-31</b>
Fordringar hos staten	11 342	10 420
Förutbetalda kostnader och upplupna intäkter	42 376	54 326
Mervärdesskatt	3 300	6 550
Kundfordringar	5 416	13 480
Avräkning koncernbolag	66 613	76 198
Övriga kortfristiga fordringar	10	25
<b>Summa kortfristiga fordringar</b>	<b>129 057</b>	<b>160 999</b>

## Noter till resultat- och balansräkningen, kommunen (tkr)

<b>Not 13 Placeringar av pensionsmedel via KLP</b>	<b>2017-08-31</b>	<b>2016-12-31</b>
Aktier anskaffningsvärde	101 609	93 447
Obligationer	83 146	74 996
Banktillgodohavande	6 106	9 086
Upplupna ränteintäkter	483	411
<b>Summa kortfristiga placeringar</b>	<b>191 344</b>	<b>177 940</b>

Aktiernas marknadsvärde är 118.079 tkr vari ingår orealiserat resultat 16.470 tkr.

Obligationernas marknadsvärde utgör 83.726 tkr.

Utbetalat för placering via KLP 51.000 tkr.

Totalt marknadsvärde 2017-08-31, 199.335 tkr.

Värdeökning under perioden utgör 8.829 tkr.

I finansiella kostnader ingår förvaltningsavgift med 1.205 tkr.

<b>Not 14 Likvida medel</b>	<b>2017-08-31</b>	<b>2016-12-31</b>
Kassa, bank, plusgiro, Vimmerby kommun	56 525	58 900
Bank, bolag ingående i koncernen	-58 659	-50 737
<b>Summa likvida medel</b>	<b>-2 134</b>	<b>8 163</b>

<b>Not 15 Eget kapital</b>	<b>2017-08-31</b>	<b>2016-12-31</b>
Ingående balans	697 563	678 608
Periodens resultat	42 609	18 955
<b>Summa eget kapital</b>	<b>740 172</b>	<b>697 563</b>

<b>Not 16 Avsättningar</b>	<b>2017-08-31</b>	<b>2016-12-31</b>
Avsättning pensioner	71 912	67 088
<b>Bokfört värde</b>	<b>71 912</b>	<b>67 088</b>

<b>Not 17 Långfristiga skulder</b>	<b>2017-08-31</b>	<b>2016-12-31</b>
Ingående låneskuld	608 784	652 484
Amortering lån	-60 000	-43 700
<b>Summa lån i banker och kreditinstitut</b>	<b>548 784</b>	<b>608 784</b>
Ingående kostnadsersättning och investeringsbidrag	17 127	15 662
Nya fiberanslutningar och investeringsbidrag	775	1 843
Periodens upplösning av fiberanslutningsavgifter och investeringsbidrag	-272	-378
<b>Summa kostnadsersättningar och investeringsbidrag</b>	<b>17 630</b>	<b>17 127</b>
<b>Summa långfristiga skulder</b>	<b>566 414</b>	<b>625 911</b>



## Noter till resultat- och balansräkningen, kommunen (tkr)

<b>Not 18 Kortfristiga skulder</b>	<b>2017-08-31</b>	<b>2016-12-31</b>
Leverantörsskulder	11 397	29 318
Skuld till staten	8 321	2 786
Personalens skatter och löneavdrag	12 027	10 631
Upplupna löne- och semesterskuld	31 359	31 359
Upplupna sociala avgifter	30 064	29 767
Övriga upplupna kostnader och förutbetalda intäkter	26 295	19 866
Individuell del pensioner	15 851	21 257
Mervärdesskatt	516	1 939
Avräkning koncernbolag	8 389	27 542
Övrigt	1 046	2 092
<b>Summa kortfristiga skulder</b>	<b>145 265</b>	<b>176 557</b>

<b>Not 19 Ansvarsförbindelser</b>	<b>2017-08-31</b>	<b>2016-12-31</b>
Kommunalt borgens- och förlustansvar avseende egna hem	78	78
Borgen och andra förpliktelser gentemot "allmännyttan"	249 000	249 000
Borgen och andra förpliktelser gentemot övriga kommunala företag	362 921	362 921
Pensionsförpliktelser	284 884	284 884
Särskild löneskatt på pensionsförpliktelser	69 113	69 113
Övriga ansvarsförbindelser	3 172	3 172
Åtagande på grund av särskilt avtal, en anställd	830	830
Leasingavtal	-	-
<b>Summa borgensåtagande</b>	<b>969 998</b>	<b>969 998</b>

### Infriade borgensåtagande

Vimmerby kommun har 1997-05-26, KF § 56, ingått en solidarisk borgen såsom för egen skuld för Kommuninvest i Sverige AB:s samtliga nuvarande och framtida förpliktelser. Samtliga 288 kommuner som per 2017-06-30 var medlemmar i Kommuninvest ekonomisk förening har ingått likalydande borgensförbindelser.

Mellan samtliga medlemmar i Kommuninvest ekonomisk förening har ingåtts ett regressavtal som reglerar fördelningen av ansvaret mellan medlemskommunerna vid ett eventuellt ianspråktagande av ovan nämnd borgensförbindelse. Enligt regressavtalet ska ansvaret fördelas dels i förhållande till storleken på de medel som respektive medlemskommun lånat av Kommuninvest i Sverige AB, dels i förhållande till storleken på medlemskommunernas respektive insatskapital i Kommuninvest ekonomisk förening.

Vid en uppskattning av den finansiella effekten av Vimmerby kommuns ansvar enligt ovan nämnd borgensförbindelse kan noteras att per 2017-06-30 uppgick Kommuninvest i Sverige AB:s totala förpliktelser till 368 097 240 516 kronor och totala tillgångar till 369 960 434 499 kronor.

Vimmerby kommuns andel av de totala förpliktelserna uppgick till 1 145 590 873 kronor och andelen av de totala tillgångarna uppgick till 1 150 681 594 kronor.

# Driftredovisning (tkr)

NÄMND		Utfall 170831	Budget 2017	Återstår av budget	Prognos 171231	Avvikelse budg/prog	Utfall 2016
Kommunstyrelse	Intäkter	2 528	3 001	473	3 876	875	3 857
	Kostnader	-32 386	-60 969	-28 583	-53 316	7 653	-55 222
	<b>Netto</b>	<b>-29 858</b>	<b>-57 968</b>	<b>-28 110</b>	<b>-49 440</b>	<b>8 528</b>	<b>51 365</b>
Valnämnd	Intäkter	-	-	-	-	-	-
	Kostnader	-3	-73	-70	-73	-	-477
	<b>Netto</b>	<b>-3</b>	<b>-73</b>	<b>-70</b>	<b>-73</b>	<b>-</b>	<b>-477</b>
Överförmyndare	Intäkter	4 573	5 704	1 131	6 877	1 173	6 479
	Kostnader	-5 949	-7 485	-1 536	-8 958	-1 473	-7 926
	<b>Netto</b>	<b>-1 376</b>	<b>-1 781</b>	<b>-405</b>	<b>-2 081</b>	<b>-300</b>	<b>-1 447</b>
Revisorer	Intäkter	-	-	-	-	-	-
	Kostnader	-344	-811	-467	-811	-	-789
	<b>Netto</b>	<b>-344</b>	<b>-811</b>	<b>-467</b>	<b>-811</b>	<b>-</b>	<b>-789</b>
Samhällsbyggnad	Intäkter	35 559	41 333	5 774	48 814	7 481	54 375
	Kostnader	-101 431	-138 294	-36 863	-152 166	-13 872	-182 430
	<b>Netto</b>	<b>-65 872</b>	<b>-96 961</b>	<b>-31 089</b>	<b>-103 352</b>	<b>-6 391</b>	<b>-128 055</b>
Fastighetsförvaltning	Intäkter	52 967	77 134	24 167	80 014	2 880	86 684
	Kostnader	-56 126	-81 539	-25 413	-87 875	-6 336	-84 767
	<b>Netto</b>	<b>-3 159</b>	<b>-4 405</b>	<b>-1 246</b>	<b>-7 861</b>	<b>-3 456</b>	<b>1 917</b>
Utvecklingsavdelningen	Intäkter	2 691	3 029	338	3 884	855	3 086
	Kostnader	-24 925	-36 084	-11 159	-37 246	-1 162	-36 260
	<b>Netto</b>	<b>-22 234</b>	<b>-33 055</b>	<b>-10 821</b>	<b>-33 362</b>	<b>-307</b>	<b>-33 174</b>
Barn- och utbildningsnämnd	Intäkter	40 783	32 941	-7 842	60 402	27 461	62 178
	Kostnader	-253 582	-342 732	-89 150	-383 693	-40 961	-361 339
	<b>Netto</b>	<b>-212 799</b>	<b>-309 791</b>	<b>-96 992</b>	<b>-323 291</b>	<b>-13 500</b>	<b>-299 161</b>
Socialnämnd	Intäkter	78 000	76 857	-1 143	107 407	30 550	127 014
	Kostnader	-299 578	-414 786	-115 208	-445 766	-30 980	-445 548
	<b>Netto</b>	<b>-221 578</b>	<b>-337 929</b>	<b>-116 351</b>	<b>-338 359</b>	<b>-430</b>	<b>-318 534</b>
Miljö- och byggnadsnämnd	Intäkter	-	-	-	-	-	-
	Kostnader	-4 648	-6 879	-2 231	-6 514	365	-5 982
	<b>Netto</b>	<b>-4 648</b>	<b>-6 879</b>	<b>-2 231</b>	<b>-6 514</b>	<b>365</b>	<b>-5 982</b>
SUMMA exkl finansiering	Intäkter	217 101	239 999	22 898	311 274	71 275	343 673
	Kostnader	-778 972	-1 089 652	-310 680	-1 176 418	-86 766	-1 180 740
	<b>Netto</b>	<b>-561 871</b>	<b>-849 653</b>	<b>-287 782</b>	<b>-865 144</b>	<b>-15 491</b>	<b>-837 067</b>
Finansiering	Intäkter	640 411	932 065	291 654	945 753	13 688	914 896
	Kostnader	-35 931	-65 409	-29 478	-50 609	14 800	-58 874
	<b>Netto</b>	<b>604 480</b>	<b>866 656</b>	<b>-262 176</b>	<b>895 144</b>	<b>28 488</b>	<b>-856 022</b>
TOTALT	Intäkter	857 512	1 172 064	314 552	1 257 027	84 963	1 258 569
	Kostnader	-814 903	-1 155 061	-340 158	-1 227 027	-71 966	-1 239 614
	<b>Netto</b>	<b>42 609</b>	<b>17 003</b>	<b>-25 606</b>	<b>30 000</b>	<b>12 997</b>	<b>18 955</b>



## Investeringar (tkr)

NÄMND, UTGIFTER	Utfall 170831	Budget 2017	Återstår av budget	Prognos 171231	Avvikelse budg/prog	Utfall 2016
<b>Kommunstyrelseförvaltningen exkl samhällsbyggn- och utveckla</b>						
Infrastruktur för fiber	652	500	-152	1 186	686	2 607
<b>Totalt kommunstyrelseförvaltn exkl samhällsbyggn- och utveckla</b>	<b>652</b>	<b>500</b>	<b>-152</b>	<b>1 186</b>	<b>686</b>	<b>2 607</b>
<b>Samhällsbyggnadsavdelningen</b>						
Fastighetsförvaltning	9 591	18 677	9 086	15 266	-3 411	4 676
Kosten	-	900	900	900	-	-
Räddningstjänst	784	6 300	5 516	6 244	-56	320
Gator och vägar	1 136	2 679	1 543	2 713	34	3 041
Mark och exploatering	378	2 300	1 922	1 509	-791	889
<b>Totalt samhällsbyggnadsavdelningen</b>	<b>11 889</b>	<b>30 856</b>	<b>18 967</b>	<b>26 632</b>	<b>-4 224</b>	<b>8 926</b>
<b>Utvecklingsavdelningen</b>						
Ceosvallen, iordningsställande	1 672	1 544	-128	2 000	456	117
<b>Totalt utvecklingsavdelningen</b>	<b>1 672</b>	<b>1 544</b>	<b>-128</b>	<b>2 000</b>	<b>456</b>	<b>117</b>
<b>Socialnämnden</b>						
Inventarier gruppboende Gårdsstigen	280	600	320	600	-	-
Kontorsinventarier	586	600	14	600	-	-
<b>Totalt socialnämnden</b>	<b>866</b>	<b>1 200</b>	<b>334</b>	<b>1 200</b>	<b>-</b>	<b>0</b>
<b>Barn- och utbildningsnämnden</b>						
Campus, teknisk utrustning	32	100	68	100	-	256
<b>Totalt barn- och utbildningsnämnden</b>	<b>32</b>	<b>100</b>	<b>68</b>	<b>100</b>	<b>-</b>	<b>256</b>
<b>TOTALT</b>	<b>15 111</b>	<b>34 200</b>	<b>19 089</b>	<b>31 118</b>	<b>-3 082</b>	<b>11 906</b>

NÄMND, INKOMSTER	Utfall 170831	Budget 2017	Återstår av budget	Prognos 171231	Avvikelse budg/prog	Utfall 2016
<b>Samhällsbyggnadsavdelningen</b>						
Försäljning fastigheter	903	-	-	-	-	460
Försäljning maskiner och inventarier	420	-	-	-	-	238
<b>TOTALT</b>	<b>1 323</b>	<b>0</b>	<b>0</b>	<b>0</b>	<b>0</b>	<b>698</b>

## Redovisningsprinciper

Redovisningen följer lagen om kommunal redovisning och rekommendationer från Rådet för kommunal redovisning.

I redovisade leasingavtal ingår inte hyresavtal.

I upprättat delårsbokslut har följande tillämpats:

Semesterlöneskuld förändring samt förändring av skuld till timanställda efter bokslut 2016 har inte bokförts.

Pensionsskuld förändring inklusive löneskatt har bokförts enligt Skandias redovisningssammanställning för 170831.

Individuell del pension inklusive löneskatt har bokförts enligt Skandias beräkning.

Skatter och bidrag, preliminär slutavräkning, har bokförts med åtta tolfte delar av beräknat belopp. Övriga skatter och bidrag har bokförts enligt kontantmetoden.

Borgens- och ansvarsförbindelser samt leasingavtal har inte justerats efter senaste årsbokslut

## Ordförklaring

### Kommunkoncern

På sidan 28 redovisas kommunkoncernens resultat- och balansräkning. I kommunkoncernen ingår Vimmerby kommun och Vimmerby kommun Förvaltnings AB (VKF)-koncernen. Se sidan 23 för att se vilka bolag som ingår i VKF-koncernen.

För att få fram kommunkoncernens resultat- och balansräkning elimineras alla mellanhavanden mellan bolagen såsom fordringar, skulder, försäljning, inköp och andra resultatpåverkande poster.

Vimmerby kommun äger Vimmerby kommun Förvaltnings AB till 100%.

## Symbolfärgernas betydelse



Målet är uppfyllt



Nära målet



Målet är inte uppfyllt



Uppgift saknas eller kan inte bedömas

## Anteckningar

[illegible]





Vimmerby  
kommun