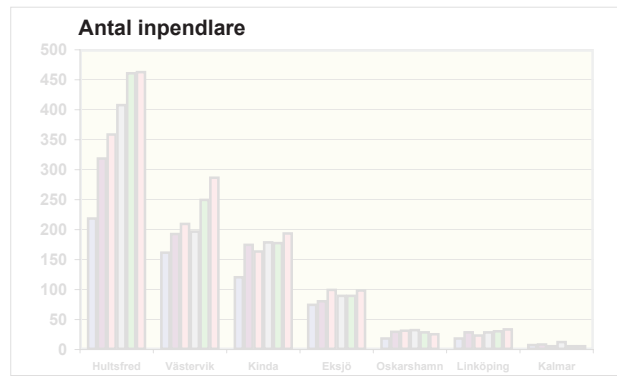
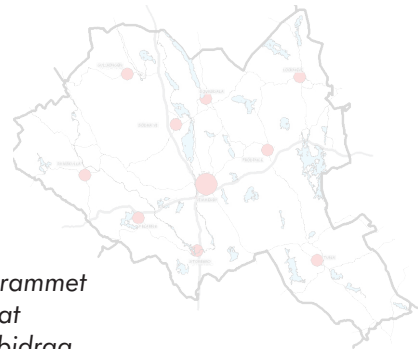




Lokal utvecklings- och översiktsplan 2007



Statistik



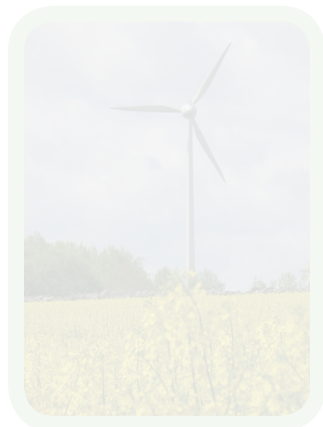
Tätortskartor



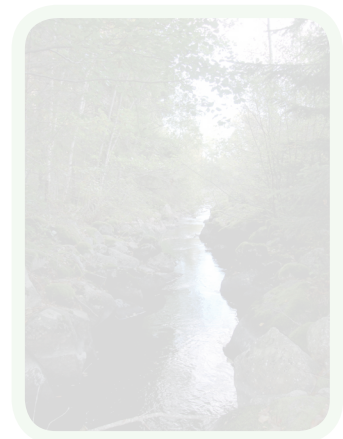
Naturvårdsprogrammet är medfinansierat genom statliga bidrag till lokala och kommunala naturvårdsprojekt (SFS 2003:598)

Naturvårdsprogram

Fotograf: Per Lindegård, Lansstyrelsen



Verksamhetskartor



Miljökonsekvens beskrivning

Utställningshandling

Naturvårdsprogram, Objektsdelen

Botorsströmmens avrinningsområde

Lokal utvecklings- och översiktsplan 2007
för Vimmerby kommun

Botorpsströmmens avrinningsområde

Botorpsströmmen rinner från källflödena i Vimmerby kommun mot sydost och mynnar med tre utlopp i Östersjön i närheten av byn Skaftet söder om Västervik.

Botorpsströmmens avrinningsområde består av flera grenar. I västra delen finns den gren som berör Vimmerby kommun mest. Källområden här är områdena runt sjöarna Anen, Solaren och Nyn. De rinner sedan till Yxern och vidare via Falsterboån till Stora Flugan i Västerviks kommun. I nordost finns Övre och Nedre Spillen samt Kalvsjön. Dessa sjöar rinner av mot norr och tillhör Tynn-Kyrksjön-Långsjösystemet.

Botorpsströmmens vattensystem är rikt på sjöar med en sjöprocent på 11,3 %. Sjöarna är spridda över hela avrinningsområdet och återfinns även i dess nedre delar. Detta har medfört en nästan fullständig utbyggnad av vattendraget för kraftändamål. Sjön Yxern används därvid för långtidsreglering.

Generellt sett är försurningssituationen god i avrinningsområdet. Många av sjöarna har höga pH-värden och alkalinitetsvärden. Nordvästra delen med Anen är dock påverkat av försurning och ett kalkningsprojekt pågår här.

Avrinningsområdet domineras av barrskog med inslag av lövträd. Vid t.ex. Ytterbo och Lidhem finns små partier av ädellövskog. I kommunens allra nordöstligaste del, mellan Spillensjöarna finns ett lite större område med lövskog liksom det finns vid Toverum norr om sjön Yxern. Vid den gamla Skogsbruksskolan vid Lidhem finns några områden med höga skogliga värden som har utsetts till biotopskyddsområden.

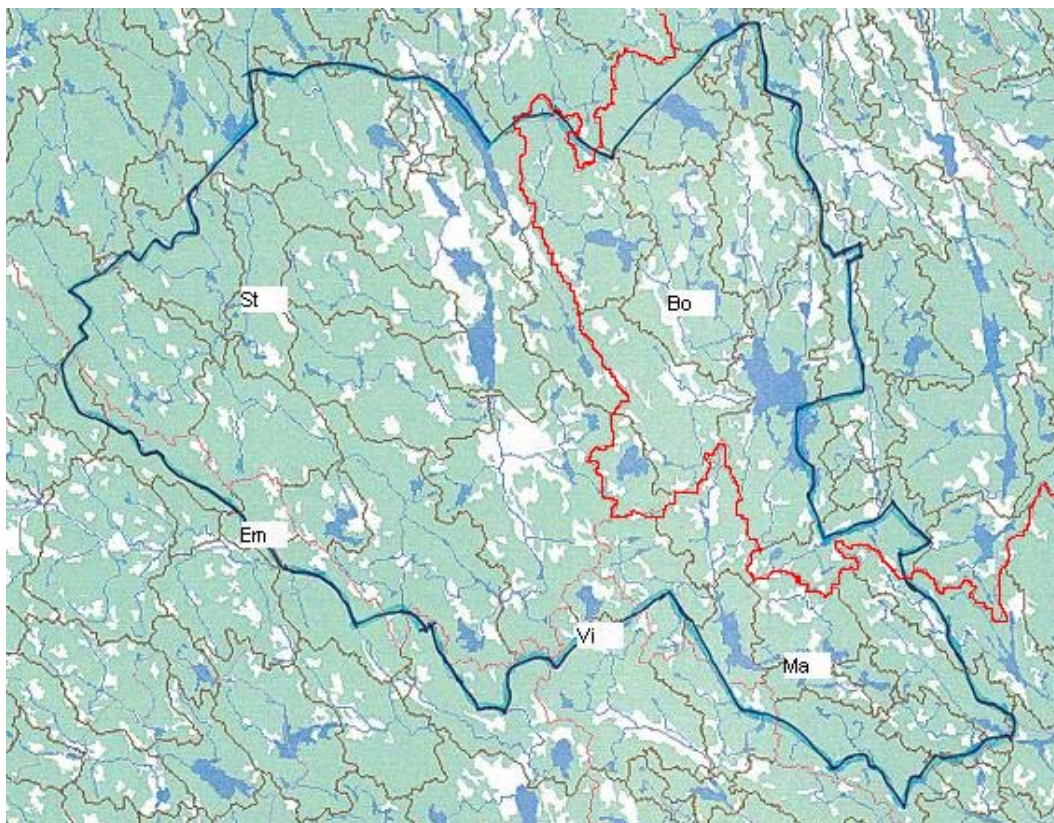
I avrinningsområdets nordvästra del finns gårdarna Åsen och Långsjö som tillsammans med byn Gransebo ingår i Natura 2000-området Djursdalabygden.

En stor del av området ligger under Högsta Kustlinjen. Dalgången vid Locknevi omges av områden med kalt berg och storblockiga eller blockrika marker. Här finns också sand- och grusavlagringar från inlandsisens avsmältning. Vid Frödinge har bildats ett större delta. Kännetecknande för områden under HK är att odlingarna sker i sänkor och dalgångar. I Botorpsströmmens avrinningsområde är dalgången vid Locknevi uppodlad från Björka norr om Locknevi till Höslätt och Lidhem i söder. Vid Toverum och Ytterbo finns uppodlade områden liksom dalgången från Fängebo-Skänninge till Rössle och Flugenas söder om Frödinge samhälle.



Ekskog vid Toverum

Foto: Björn Holm



Botorpsströmmens avrinningsområde i nordöstra delen av kommunen.

Naturvårdsobjekt inom Botorpsströmmens avrinningsområde:

Botorpsströmmens avrinningsområde		Naturvärdesklass
Bo 1	Östankärr, biotopskyddsområde	II
Bo 2	Kärringetorp, ryggformad ås	II
Bo 3	Hassellund vid Övre Spillen	III
Bo 4	Lövnaturskog vid Bäckefall	II
Bo 5	Nedre Spillen, sjö	III
Bo 6	Isälvsavlagringar i Lockneviområdet	II
Bo 7	Locknevi-Björkhult, biotopskyddsområde	II
Bo 8	Anen, sjö	II
Bo 9	Tallmosse vid sjön Anen	III
Bo 10	Juttersbo, hagmark	III
Bo 11	Locknevi, hagmark	III
Bo 12	Vanstadån, vattendrag	III-IV
Bo 13	Lidhem, biotopskyddsområde	II
Bo 14	Lidhem, Grundgölen, biotopskyddsområde	II
Bo 15	Gerssjön, sjö	III
Bo 16	Långsjö, terrassplan, ås	II
Bo 17	Gransebo, hage	III
Bo 18	Åsen, hagmarker, skogsbeta	II
Bo 19	Våtmarker vid Ägölshult	III
Bo 20	Solaren, sjö	III
Bo 21	Kalven, våtmark	III
Bo 22	Solhult, hagmark	III

Bo 23	Ödestorp, hagmark	III
Bo 24	Långbrössle, hagmarker	III
Bo 25	Frödingeplanet, geologisk bildning	II
Bo 26	Hällån/Venån, vattendrag	III-IV
Bo 27	Våtmarker vid Uddevallagöl	III
Bo 28	Ytterbo, ekhage	III
Bo 29	Våtmarker väster om Nyn	III
Bo 30	Nyn, sjö	III
Bo 31	Kärmarker vid Nyserum	III
Bo 32	Gröppleån, vattendrag	III
Bo 33	Ädellövskog vid Toverum	III
Bo 34	Yxern, sjö	II
Bo 35	Ryggåsen, björkhage, ålderdomligt odlingslandskap	II
Bo 36	Hålbäckshult, hagmarker	III
Bo 37	Mosse sydväst om Svartingstorp	III
Bo 38	Sund-Hultserum, våtmark	II
Bo 39	Tätsjön, allund	III
Bo 40	Gränsjön, sjö	III
Bo 41	Östantorp, lövängsrest	III
Bo 42	Mantebo, lövängsrest	IV
Bo 43	Näsudden, ädellövnaturskog	III

Beskrivningar och naturvärdesbedömningar

Bo 1	Biotopskyddsområde Östankärr	Naturvärde: Klass II
	Motiv: N, BM, B	
	Naturtyp: Äldre naturskogsartad barrskog	Areal: 2,0 ha
	Skydd enligt Miljöbalken: Biotopskyddsområde	
	Status: SVS nyckelbiotop	
	Länsstyrelsens naturvårdsprogram: -	Uppdaterat: 2006-04-12
	Ekon. karta: 7G 2d	
	Koordinater: 64 11 931-15 17 579	Socken: Locknevi

Beskrivning

Markant bergrygg med blockrika slänter som i norr ansluter mot en fuktig skvattrammyr. Skogen är präglad av en tidigare brandstörning och kolad ved liksom talrika tjärstubbar efter äldre plockhuggningar förekommer. Dessutom finns brandljud i en levande tall som visar på minst två skilda brandtillfällen långt tillbaka i tiden. Trädskiktet är olikåldrigt och särskilt i höjdlägen påfallande luckigt. Riktigt gamla tallar med höjdgrova stammar och avsatt krona förekommer spritt inom området. Gran är dominerande trädslag och även här förekommer gamla träd liksom alla åldrar därunder. Särskilt i ljusgläntor finns yngre och senvuxna granar samt torrträd som är rikligt draperade med hänglavar.

Flora och fauna

Vid nyckelbiotopsinventeringen påträffades ett stort antal signalarter samt några rödlistade arter. Signalarternas närvaro indikerar skyddsvärd skog.

De allmänna arterna skägglav och grå tagellav dominerar men här förekommer även enstaka exemplar av signalarten garnlav samt den mycket ovanliga ringlaven. Den senare betraktas som ”sårbar” i den svenska rödlistan och har endast ett fåtal kända växtplatser i Götaland. Den långa trädkontinuiteten, luckigheten, inslaget av asp och rika förekomsten av död ved i olika former är värdefulla strukturer i biotopen. Det intilliggande glest tallbevuxna myrripedimentet ger dessutom skogen en högre luftfuktighet som sannolikt är av stor betydelse för floran.

Övriga signalarter som hittades: kattfotslav, rostfläck, gammelgranslav, flagellkvastmossa samt vedsvamparna ullticka och stor aspticka.

Bevarande av naturvärdena

En lång tid utan påverkan av moderna skogsbruksåtgärder är orsaken till de idag höga naturvärdena. Dessa kan bevaras om skogen lämnas fortsatt orörd.

Litteratur och referenser

Beslut om biotopskyddsområde 2004-12-20. Diariernr 295/04 4.44. Skogsvårdsstyrelsen Östra Götaland 2005.

Bo 2 Kärringetorp

Naturvärde: Klass II

Motiv: G, B, L

Naturtyp: Ryggformad ås

Areal: 25 ha

Skydd enligt Miljöbalken:

Status: ÄoH Klass III, ÖGI klass I, GISGU klass 2

Länsstyrelsens naturvårdsprogram: Klass II

Uppdaterat: 2006-05-31

Ekon. karta: 7G 2c, 7G 2d

Socken: Locknevi



Betsmark på åsen.

Foto: Björn Holm

Beskrivning

Norr om Kärringetorp skjuter ett näs ut i sjön Övre Spillen. Längs näsets sydsida löper en vackert ryggformad ås som löper i en båge med i västra delen NV-SO riktning för att sedan

svänga mot öster och NO. Åsen är tio till fjorton meter hög och bevuxen med barr och lövdungar. I västra delen finns en sänka formad av dödis.

Kärringetorp ligger på ett ryggformat åsparti som slingrar sig mot söder. 500 m SO om Kärringetorp grenar sig åsen i två parallellåsar med ett inbördes avstånd på 60 meter. Efter 200 m förenas de åter i en huvudås. En mäktig, vackert ryggformad biås går från Övre Spillens strand och ansluter till huvudåsen efter ca 250 meter. Därefter planar huvudåsen ut och övergår i ett flackt sandplan på slutningen ned mot sjön.

Flora och fauna

Omväxlande löv- och barrskogsdungar. Tidigare bedömdes hagmarken i norra delen av området ha vissa naturvärden men enligt Ängs- och betesmarksinventeringen 2002-2004 är marken tydligt kvävepåverkad och med insådda arter. Den hävdgynnade floran anses marginell. Landskapsbilden är dock oförändrat vacker och tilltalande.

Bevarande av naturvärdena

De geologiska värdena bevaras genom att undvika grustäkt, även för husbehov.

Litteratur och referenser

Natur i Östra Småland, Länsstyrelsens i Kalmar naturvårdsprogram 1997.

Översiktlig grusinventering Vimmerby kommun, Lst informerar 1985:3

Grus- och moräninventering Vimmerby kommun 2005. SGU

Ängs- och betesmarksinventeringen 2002-2004, Jordbruksverket Rapport 2005:1.

Ängs- och betesmarksinventeringen 2002-2004, utdrag ur databasen Tuvan.

Bo 3 Hassellund öster om Övre Spillen

Naturvärde: Klass II

Motiv: N

Naturtyp: Hassellund

Areal: 4 ha

Skydd enligt Miljöbalken:

Status: SVS nyckelbiotop

Länsstyrelsens naturvårdsprogram: -

Uppdaterat: 2006-05-31

Ekon. karta 7G 2d

Koordinater: 64 13 597 – 15 15 661

Socken: Locknevi

Beskrivning

Biopen är en nyckelbiotop. Hassellunden är en prioriterad naturtyp enligt Skogsstyrelsen. Vid Övre Spillens östra strand fanns tidigare ett torp benämnt Långbro. Kvar finns en hassellund med gamla hasselbuskage. Några odlingsrösen finns och fläckvis med gräsmarksväxter. Förekomsten av död ved är riklig.

Flora och fauna

I trädsiktet dominerar björk men här finns också tall, klibbal och ek. Gammal hassel med karakteristiskt bukettformigt växtsätt är vanlig. Här finns högstubbar och torrträd. Floran i fältsiktet är okänd.

Bevarande av naturvärdena

Man bör tillåta fri utveckling för området för att öka inslaget av död lövved.

Litteratur och referenser

www.skogsstyrelsen.se

Bo 4 Lövnaturskog vid Bäckefall

Naturvärde: Klass II

Motiv: N

Naturtyp: Lövnaturskog, lövängsrest

Areal: 20,8 ha

Skydd enligt Miljöbalken:

Status: SVS nyckelbiotop

Länsstyrelsens naturvårdsprogram: -

Uppdaterat: 2006-05-31

Ekon. karta 7G 3d

Koordinater: 64 16 057 – 15 15 695

Socken: Locknevi

Beskrivning

I nordöstra hörnet av Vimmerby kommun i området mellan de båda sjöarna Övre Spillen och Nedre Spillen finns en ek/aspdominerad lövnaturskog och delvis rester av löväng. Det är en ovanligt stor nyckelbiotop som hyser odlingsrösen, rikligt med död ved och rikligt med grova träd.

Flora och fauna

Vid nyckelbiotopsinventeringen påträffades ett antal signalarter vars närvaro indikerar skyddsvärd skog.

I trädskiktet växer ek, asp och björk. Här finns gammal grov asp med bohål och rik förekomst av tickor och annan vedsvamp, högstubbar av asp, ek och björk, senvuxna ekar med riklig förekomst av hänglavor och både stående och liggande död ved. I buskskiktet finns gott om gammal hassel med karakteristiskt bukettformigt växtsätt och döda grenar.

I området finns gott om hackmärken efter hackspettar.

Bevarande av naturvärdena

Man bör tillåta fri utveckling för området för att bibehålla frekvensen av död lövved.

Litteratur och referenser

www.skogsstyrelsen.se

Bo 5 Nedre Spillen

Naturvärde: Klass III

Motiv: Z, N, F, L

Naturtyp: Sjö

Areal: 319 ha

Skydd enligt Miljöbalken: SSO, LBSO

Status: -

Länsstyrelsens naturvårdsprogram: Klass III

Uppdaterat: 2006-05-22

Ekon. karta: 7G 3c, 7G 3d

Socken: Locknevi,
Hycklinge

Sjöns koordinater enligt SMHI: 64 19 12 – 15 14 95

Avrinningsområde: 71 000 Botorpsströmmen

Maxdjup: 17 m

Medeldjup: m

Höjd över havet: 115,5 m

Beskrivning

I nordöstra delen av Vimmerby kommun, på gränsen till Östergötland ligger Nedre Spillen, en näringsfattig klarvattensjö. På östra sidan dominerar barrskog medan sjöns västra sida domineras av uppodlad mark. Sjön avrinner norrut till sjön Trehörn och vidare in i Västerviks kommun till Kyrksjön vid Odensvi.

För båda Spillensjöarna finns en fiskevårdsområdesförening och fisket är upplåtet till allmänheten som kan lösa fiskekort. Det finns även möjlighet att hyra båt.

Sjön sänktes 1911 med 1,40 meter.

Flora och fauna

Glacialrelikta kräftdjur: taggmärsla (*Pallasea quadrispinosa*), pungräka (*Mysis relicta*).

Här finns enligt muntliga uppgifter gädda, abborre, mört, gers, benlöja, sutare och siklöja.

På östgötasidan finns två biotopskyddsområden i anslutning till sjön och mellan Nedre och Övre Spillen finns en stor nyckelbiotop. Dessa tre områden utgörs av lövskog.

En bottenfaunaundersökning har gjorts i bäcken mellan Spillensjöarna hösten 1992.

Vattenföringen i bäcken var vid tillfället låg och bottenfaunan påverkad av uttorkning.

Bottenfaunans naturvärde klassades som *skyddsvärd i övrigt*. Bottenfaunan var *inte alls eller obetydligt påverkad* av försurning respektive näringsämnen. Hotade eller sällsynta arter saknades och antalet arter/taxa var måttligt.

Kräftpest drabbade sjön år 1989 och signalkräfta planterades in 1991.

Häckande fågelarter är några av de typiska för näringsfattiga sjöar, nämligen storlom och knipa. Dessutom häckar gräsand, häger och sångsvan.

Kemisk/fysikalisk status

Nedre Spillens vatten har en mycket god buffertkapacitet mot försurning. Fosforhalterna är låga med måttliga kvävehalter.

Förutsättningar för bevarande och/eller utveckling av värde

Utsläpp av försurande ämnen, närsalter och miljögifter kan påverka sjöns ekologiska värden negativt.

Litteratur och referenser

Natur i Östra Småland, Länsstyrelsens i Kalmar naturvårdsprogram 1997.

Inventering av glacialrelikter i Kalmar län 1986, Björn Kinsten. Länsstyrelsen i Kalmar län informerar 1990:3

Sjöregistret, Länsstyrelsen i Östergötland

Spillensjöarnas fiskevårdsområdesförening

www.skogsstyrelsen.se/

Kem/fys Vimmerby kommun

Bo 6 Isälvsavlagringar i Lockneviområdet

Naturvärde: Klass II

Motiv: L, N, B, G, K

Naturtyp: Isälvsavlagringar

Areal: 320 ha

Skydd enligt Miljöbalken:

Status: ÖGI Klass I-II, GISGU klass II-III
Länsstyrelsens naturvårdsprogram: Klass II
Ekon. karta: 7G 1d, 7G 2d

Uppdaterat: 2006-05-23
Socken: Locknevi

Beskrivning

I dalgången mellan sjön Spillen i norr och sjön Yxern i söder har isälvsmaterial avlagrats. Dalgången mot SO från Locknevi kyrka mot Grönhult tillhör samma avlagring. Området ligger till största delen under högsta kustlinjen men åsmaterialet är bara måttligt svallat och omlagrat. Mellan Björka och Locknevi kyrka är avlagringarna till stor del överlagrade av lera och mossjord. Åsryggen sticker upp endast som en serie 100-300 meter långa grus- och sandkullar, åscentra, medan de lägre partierna av åsen mellan dessa kullar kan skönjas som mindre ryggar i den plana dalgångens botten. Mellan Locknevi och Yxern finns isolerade förekomster vid Råshult och Vanstad.

I norr breder ett mäktigt, barrskogsbevuxet delta ut sig. I västra spetsen av deltat finns tre stora dödishålor där grundvatten tränger fram. Norr om deltat löper en getryggsformad, blockbeströdd ås. Söder om Åninge löper två parallella åsryggar. Norr och öster om Locknevi kyrka går en bred ryggsformad ås som fortsätter söderut mot Gårdspånga. Locknevi kyrka och bebyggelsen närmast denna ligger på ett brett, flackt åsparti.

Flora och fauna

På delar av åspartierna finns betade hagmarker. Se objekt Bo 19, Locknevi, hagmark.

Bevarande av naturvärdena

Grustäkter bör undvikas, även husbehovstäkter.

Litteratur och referenser

Natur i Östra Småland, Länsstyrelsens i Kalmar naturvårdsprogram 1997.
Översiktlig grusinventering Vimmerby kommun, Lst informerar 1985:3
Grus- och moräninventering i Vimmerby kommun 2005. SGU

Bo 7 **Biotopskyddsområde Locknevi-Björkhult** **Naturvärde:** Klass II

Motiv: N, Z, B

Naturtyp: Äldre naturskogsartad skog

Areal: 4,1 ha

Skydd enligt Miljöbalken: Biotopskyddsområde

Status: SVS nyckelbiotop

Länsstyrelsens naturvårdsprogram: -

Uppdaterat: 2006-05-31

Ekon. Karta: 7G 2b

Koordinater: 64 10 17-15 09 37

Socken: Locknevi

Beskrivning

Grandominerad barrskog med högt naturvärde genom den naturskogsartade strukturen med rikligt av högstubbar, torrträd och lågor. Området utgörs av en trång dalgång med ytligt, rörligt markvatten som mynnar i den angränsande tjärnen Ljugöl. Även de angränsande sluttningarna och ett flackare höglänt parti i söder har samma fina karaktär. I dalbotten är skogen relativt gles och ställvis finns grovstammig gran och enstaka asp. Här råder en hög och jämn luftfuktighet och på de påfallande olikåldriga och ibland gamla lågorna förekommer

flera ovanliga arter av vedsvampar och mossor. I angränsande sluttningar växer inslag av asp och senvuxen ek. Flera av dessa är stamklädda av den utmärkta signalarten lunglav. Området har sannolikt relativt lång trädkontinuitet och mycket gamla avverkningsstubbar vittnar om en tidigare delvis avverkad tallgeneration. Ställvis finns också enstaka gammeltallar kvar, särskilt i höjdlägen. Ett stort antal påträffade växt- och djurarter, vars närvaro indikerar goda betingelser för många hotade skogsarter, samt en under sen tid opåverkad skogsmiljö gör att området bör klassas som mycket bevarandevärt.

Flora och fauna

Vid nyckelbiotopsinventeringen påträffades ett stort antal signalarter samt några rödlistade arter. De mossarter som påträffades var vedtrappmossa, grön sköldmossa, stubbspretmossa och långflikmossa. Påträffade lavar var kattfotslav, rostfläck, kornig nållav, gammelgranslav, lunglav, gytterlav samt korallav. Av vedsvampar noterades veckticka, ullticka, talticka och vedticka. Spår av skalbaggen vågbandad barkbock noterades även. Signalarternas närvaro indikerar skyddsvärd skog.

Bevarande av naturvärdena

Området ska lämnas orört.

Litteratur och referenser

Beslut om biotopskyddsområde 2005-11-28. Diariennr 568/04 4.44. Skogsvårdsstyrelsen Östra Götaland 2005.

Bo 8 Anen

Naturvärde: Klass III

Motiv: N, Z, F, L

Naturtyp: Sjö

Areal: 358 ha

Skydd enligt Miljöbalken: SSO, LBSO

Status:

Länsstyrelsens naturvårdsprogram: -

Uppdaterat: 2006-05-24

Ekon. karta: 7G 2c

Socken: Locknevi

Sjöns koordinater enligt SMHI: 64 10 21 – 15 14 21

Avrinningsområde: 71 000 Botorpsströmmen

Maxdjup: 17 m

Medeldjup: 4,5 m

Höjd över havet: 123,2 m

Beskrivning

Anen är belägen i Locknevi socken på gränsen till Östergötlands län. Sjön omges av barrskog men på några områden finns lövängsrester med gamla askar med bohål och gamla spår efter hamling. Terrängen är bitvis storblockig och det råder relativt stora höjdskillnader.

Här finns flera mindre sumpskogsområden och på östgötasidan finns ett biotopskyddsområde i anslutning till sjön.

Fiskerättsägarna runt Anen har bildat en Fiskevårdsområdesförening och sjön nyttjas flitigt till fritidsfiske. Kalkning görs regelbundet i vissa våtmarker i omgivningarna. Vid Luftvårdsförbundets provtagningar av kvicksilver i gädda hade Anens gäddor höga halter 1990/91 medan de hade sjunkit rejält till 1996/97. Det behövs fler provtagningar för att det ska gå att säga vilken tendensen är.

Vid Sjöände i Anens södra ände finns en badplats på kommunal mark.



Badstranden i Anens södra del

Foto: Björn Holm

Flora och fauna

Vid standardiserat nätprovfiske i Anen har abborre, mört, gädda, gers och siklöja påträffats. Signalkräfta planterades in 1987 efter att kräftpesten slagit ut flodkräftan året innan.

Runt 1960 sattes gäddyngel ut i Anen. Öringyngel sattes ut två gånger 1954 och 1966 utan känt resultat. Även gös har utplanterats, första gången 1958 och därefter flera gånger. Inget resultat har kunnat ses vid de nätprovfisken som gjorts, senast 2006.

Bland de fågelarter som häckar regelbundet finns fiskgjuse och storlom. Lärkfalk och storskrake har också observerats.

Bottenfaunaundersökningar har gjorts år 1996 och år 2000. De visar på höga naturvärden samt mycket liten påverkan av försurande ämnen och mycket liten påverkan av näringsämnen. Antalet arter/taxa var måttligt högt och två ovanliga arter hittades: bäckbaggen *Oulimnius troglodytes* och snäckan *Marstoniopsis scholtzi*. 1996 påträffades den ovanliga nattsländearten *Notidobia nitens* och den tidigare nämnda snäckarten *Marstoniopsis scholtzi*.

Vid sjöns östra sida har sandödlor påträffats 2005.

Vid en bottenfaunaundersökning som gjordes 1999 i Bäckan från Björkkärret till Anens nordvästra ände påträffades en rödlistad nattsländeart, *Beraodes minutus*.

Kemisk/fysikalisk status

Anens vatten är känsligt mot försurning men sedan kalkningsinsatserna påbörjades har sjöns buffringsförmåga mot försurning förbättrats betydligt. Sjön är näringsfattig med låga fosforhalter och låga till måttliga halter av kväve. Siktdjupet har uppmätts till hela 9,9 meter men ligger vanligen kring 5-6 meter.

Vid Vattenvårdsförbundets provtagningar av kvicksilver i gädda hade Anens gäddor halter på 0,92 respektive 0,59 mg Hg/kg vilket är över det värde på 0,5 mg/kg fiskmuskel där man kan äta fisk utan inskränkning. Det behövs dock fler undersökningar för att få en bättre bild av tendensen.

Bevarande av naturvärdena

Anens tillrinningsområde bör fortsätta kalkas. Tallmossen vid Orrhane udde måste lämnas orörd. Utsläpp av försurande ämnen, närsalter och miljögifter kan påverka sjöns ekologiska värden negativt. Ytterligare dikning i omgivande våtmarker och skogsmark ska undvikas.

Litteratur och referenser

Biotopkartering Botorpsströmmen 2000. Länsstyrelsen i Kalmar län Meddelande 2001:2.
Våtmarksinventering inom fastlandsdelen av Kalmar län, SNV pm 1787, pm 1788
Bottenfaunan i Kalmar län 1996, Medins sjö- och åbiologi AB. Rapport till länsstyrelsen i Kalmar län.
Bottenfaunan i Kalmar län 1999, Länsstyrelsen i Kalmar län informerar Meddelande 2000:02
Bottenfaunan i Kalmar län 2000. Länsstyrelsen i Kalmar län informerar Meddelande 2001:17.
Rapport om kvicksilver i Kalmar läns sjöar och kustvatten. Kalmar läns Luftvårdsförbund 1997.
Kem/fys från Vimmerby kommun och Länsstyrelsen
Inventering av glacialrelikter i Kalmar län 1986, Björn Kinsten. Länsstyrelsen i Kalmar län informerar 1990:3
Naturvärdesbedömning av 20 värdefulla sjöar i Kalmar län, Thomas Johansson. Länsstyrelsen i Kalmar län informerar 1991:6
Anens FVOF
Kalkningsplan för Kalmar län. Länsstyrelsen i Kalmar län informerar Meddelande 2000:17

Bo 9 Tallmosse vid sjön Anen

Naturvärde: Klass III

Motiv: N

Naturtyp: Våtmark

Areal: 10 ha

Skydd enligt Miljöbalken:

Status: VMI klass 2

Länsstyrelsens naturvårdsprogram: Klass III

Uppdaterat: 2006-05-31

Ekon. karta: 7G 2c

Socken: Locknevi

Beskrivning

Vid Orrhane udde vid sjön Anens södra strand finns en lite, helt opåverkad tallmosse i ett kuperat barrskogslandskap. Mossen är representativ för området och omges av ett laggkärr.

Flora och fauna

Okänt.

Bevarande av naturvärdena

Alla former av avvattning måste undvikas.

Litteratur och referenser

Natur i Östra Småland, Länsstyrelsens i Kalmar naturvårdsprogram 1997.
Våtmarksinventering inom fastlandsdelen av Kalmar län. SNV pm 1787 och 1788.

Bo 10 Hagmark vid Juttersbo

Naturvärde: Klass III

Motiv: L, N, B

Naturtyp: Hagmark

Areal: 2,7 ha

Skydd enligt Miljöbalken:

Status: ÄoH klass III, RBO klass 3, ÄoB

Länsstyrelsens naturvårdsprogram: Klass III

Uppdaterat: 2006-05-29

Ekon. karta: 7G 2c

Socken: Locknevi

Beskrivning

I dalsänkan söder om Juttersbogöl ca 2 km norr om Vrångfall, finns en hagmark. Trädskiktet utgörs av tall och björk medan det i buskskiktet växer en och hassel.

Vid inventeringen 1988 befanns beteshagen vara i behov av ökat betestryck samt röjning. Trots detta påträffades många hävdgynnade arter. Vid inventeringen 2004 konstaterades att hagen är möjlig att restaurera och att floravärdena kan återfås.

Flora och fauna

Friskäng dominerar men hagen är kuperad och fuktighetsförhållandena varierar. Bland de hävdgynnade arterna som påträffades 1988 finns vårbrodd, slåttergubbe, darrgräs, liten blåklocka, harstarr, knägräs, brudbröd, stenmåra, slåtterfibbla, gökärt, prästkrage, stagg, bockrot, svinrot och ängsvädd.

Bevarande av naturvärdena

Hagen är möjlig att restaurera.

Litteratur och referenser

Natur i Östra Småland, Länsstyrelsens i Kalmar naturvårdsprogram 1997.

Inventering av ängs- och hagmarker, Vimmerby kommun. Länsstyrelsen i Kalmar län informerar 1989:18

Odlingslandskapet i Kalmar län. Bevarandeprogram för Vimmerby kommun.

Länsstyrelsen i Kalmar län Meddelande 1995:13

Ängs- och betesmarksinventeringen 2002-2004, Jordbruksverket Rapport 2005:1.

Ängs- och betesmarksinventeringen 2002-2004, utdrag ur databasen Tuvan.

Bo 11 Hagmark vid Locknevi

Naturvärde: Klass III

Motiv: N, B, K

Naturtyp: Öppen hagmark, blandlövhage

Areal: 23,4 ha

Skydd enligt Miljöbalken:

Status: ÄoB, ÄoH klass III, RBO klass 2

Länsstyrelsens naturvårdsprogram: Klass III

Uppdaterat: 2006-05-31

Ekon. karta: 7G 2c

Kommundel: Locknevi

Beskrivning

Vid Locknevi finns en stor och ganska välhävdad hagmark. Området är kuperat och en isälvsavlagring sträcker sig längs den östra kanten. De låglänta partierna är gödslingspåverkade och har därför en trivial flora. I hagen finns också ett flertal grova ekar varav en del hålträdd.

Formninen i form av gravfält och fångstgrop finns inom området.



Hagmarken vid Locknevi kyrka

Foto: Björn Holm

Flora och fauna

Gulpudrad spiklav. Hävdgynnade arter är bl.a. slåttergubbe, liten blåklocka, knägräs, ögontröst, prästkrage, stagg, bockrot, gullviva, backnejlika, darrgräs, höskallra och svinrot.

Bevarande av naturvärdena

Fortsatt beteshävd, marken får inte gödslas mer.

Litteratur och referenser

Natur i Östra Småland, Länsstyrelsens i Kalmar naturvårdsprogram 1997.
Odlingslandskapet i Kalmar län – Bevarandeprogram. Vimmerby kommun. Länsstyrelsen Kalmar län informerar, Meddelande 1995:13
Ängs- och betesmarksinventeringen 2002-2004, Jordbruksverket Rapport 2005:1.
Ängs- och betesmarksinventeringen 2002-2004, utdrag ur databasen Tuvan.
Inventering av ängs- och hagmarker, Vimmerby kommun. Länsstyrelsen i Kalmar län informerar 1989:18

Bo 12 Vanstadån

Naturvärde: Klass III-IV

Motiv: Z, H

Naturtyp: Vattendrag

Areal: 4 ha

Skydd enligt Miljöbalken: 100 meters strandskydd

Status:

Länsstyrelsens naturvårdsprogram:

Uppdaterat: 2006-06-01

Ekon. karta: 7G 2c, 7G 1c, 7G 1d, 7G 0d

Koordinater: 64 00 85 – 15 17 05

Socken: Locknevi

Beskrivning

Vanstadån är ca 11,4 km lång och rinner genom den smala Locknevidalen mellan sjöarna Anen och Yxern. Ån rinner ner till dammen vid Fågelså kvarn och därefter rinner den ut i Yxern vid Fagerdalen.

Den närmaste omgivningen utgörs till stor del av jordbruksmarker. Skuggningen av vattendraget kan förbättras utmed 75 % av strandlängden. Lugnflytande vatten dominerar på 84 % av vattendragets längd och ca 2 km är strömmande-forsande vatten. Den totala fallhöjden från Anen till Yxern är 32,5 m och här finns fyra vandringshinder för fisk och andra djur. Den högsta dammen vid Vrå har en fallhöjd på 5 meter medan tröskeln för Anens sjöyta är 0,7 meter.

En stor del av ån är kraftigt rensad eller omgrävd/rätad. En sträcka vid Vrå är tämligen naturlig men här uppe finns tre av de fyra vandringshindren.

Flora och fauna

Öring finns i bäcken. Den är troligen inplanterad under senare tid. Resultat från Länsstyrelsens elprovfiske 2003 visar dock att öringen trivs och förökar sig.

Bottenfaunaundersökning 1992 visar ett högt artantal (58 arter/taxa) och bottenfaunan bedöms hålla tämligen höga naturvärden. Bottenfaunan bedöms också vara *inte alls eller obetydligt påverkad* både av försurning och näringsämnen.

Möjligen övervintrar strömstare vid Fågelså kvarn.

Bevarande av naturvärdena

Bygg fiskvägar vid vandringshindren uppe vid Anen.

Kalkningen av Anen bör fortsätta.

Rekommendationer

Öka skuggningen av vattendraget

Litteratur och referenser

Biotopkartering Botorpsströmmen 2000. Länsstyrelsen i Kalmar län Meddelande 2001:2.

Bottenfaunan på 34 lokaler i Kalmar län hösten 1992, Medins å- och sjöbiologi. Länsstyrelsen i Kalmar län informerar 1993:8.

Bo 13 Biotopskyddsområden på Lidhem 2:1

Naturvärde: Klass II

Motiv: N, B, Z

Naturtyp: Sekundär ädellövnaturskog

Areal: 6,1 ha

Skydd enligt Miljöbalken: Biotopskyddsområden

Status: SVS nyckelbiotop

Länsstyrelsens naturvårdsprogram: -

Uppdaterat: 2006-04-12

Ekon. karta 07G 0d

Koordinater: 64 03 209 – 15 15 160

Socken: Locknevi

64 03 333 – 15 15 645

Beskrivning

Det ena området är beläget norr om Skruvhultesjön. Det utgörs av en ädellövskog med stor andel grova träd. Skogen domineras av ek och asp med inslag av bl.a. lind och björk och underskikt av hassel. Spridd förekomst av död lövved i form av torrträd, högstubbar och

lågor. Området är relativt blockigt men har trots detta sannolikt betats i äldre tid. Det förekommer även enstaka rösen inom beståndet.

Mellan ovan nämnda nyckelbiotop och Skruvhultesjön finns ett något yngre ädellövbestånd med inslag av lind. I strandzonen växer klibbal.

Vid södra änden av Vanstadsjön finns ett ädellövbestånd med bergbranter och mossklädda block. En del äldre stubbar vittnar om att det här förekommit någon form av avverkning.

Troligtvis har området närmast sjön betats för länge sedan.

Flora och fauna

Vid nyckelbiotopsinventeringen påträffades ett antal signalarter vars närvaro indikerar skyddsvärd skog.

Påträffade arter var kryptogamerna fällmossa, hasselticka, jordstjärnor, skriftlav, almlav, krusig ulota samt kärlväxterna vårärt, vippärt och blåsippan. Svart trolldruva finns också här.

Området hyser stora ornitologiska värden.

Skalbaggsfaunan är okänd men bör undersökas.

Bevarande av naturvärdena

Skötseln bör inriktas på att hålla tillbaka granen. Man bör i övrigt tillåta fri utveckling för området för att öka inslaget av död lövved.

Litteratur och referenser

Beslut om biotopskyddsområde 2004-09-10. Diarienumr 406/04 4.44. Skogsvårdsstyrelsen Östra Götaland 2004.

Beslut om biotopskyddsområde 2004-09-10. Diarienumr 405/04 4.44. Skogsvårdsstyrelsen Östra Götaland 2004.

Bo 14 Biotopskyddsområden på fastigheten Lidhem 2:1, Grundgölen

Motiv: N, B, Z

Naturtyp: Blockrika granskogar

Skydd enligt Miljöbalken: Biotopskyddsområden

Status:

Länsstyrelsens naturvårdsprogram: -

Ekon. karta 07G 0c

Koordinater: 64 03 653 – 15 13 798

64 03 349 – 15 13 594

Naturvärde: Klass II

Areal: 2,5 ha

Uppdaterat: 2006-04-12

Socken: Locknevi

Beskrivning

Det ena området, beläget i Grundgölsskogen, är en medelålders granskog i en blockrik sluttning som slutar i en försumpad blandskog. Området är starkt påverkat av tidigare avverkningar, vilket märks i bristen på nyckelelement.

Det andra området, beläget ca 300 m nordost om Grundgölen, är en sluten olikåldrig granskog i och nedanför tvära lodytor. Grova stenblock bildar bitvis grotliknande partier. Här finns även inslag av äldre tall i höjdlägen samt enstaka håliga gammelbjörkar och asp. Nära skogsvägen på flack mark finns en liten barrsumpskog som har hög luftfuktighet med kattfots- och gammelgranslav vid trädbaserna. Ett fåtal torrträd och några färskare granlågor förekommer. En äldre barklös lövlåga ligger på ett grovt stenblock.

Flora och fauna

Ett flertal signalarter noterades varav en rödlistad art – liten blekspik – som växer i ett skyddat vedsår på en gammal senväxt vårtbjörk.

Signalarter som påträffats: Kattfotslav, gammelgranslav, skriftlav, mörk husmossa, klippfrullania, fällmossa, långfliksmossa samt Thomsons trägnagare.

Bevarande av naturvärdena

Fri utveckling bör råda för områdena.

Litteratur och referenser

Beslut om biotopskyddsområde 2004-09-10. Diarienumr 403/04 4.44. Skogsvårdsstyrelsen Östra Götaland 2004.

Beslut om biotopskyddsområde 2004-09-10. Diarienumr 404/04 4.44. Skogsvårdsstyrelsen Östra Götaland 2004.

Bo 15 Gerssjön

Naturvärde: Klass III

Motiv: N, Z, H, K, F

Naturtyp: Sjö

Areal: 154 ha

Skydd enligt Miljöbalken: SSO, LBSO

Status:

Länsstyrelsens naturvårdsprogram:

Uppdaterat: 2006-05-22

Sjöns koordinater enligt SMHI: 640083 – 151412

Avrinningsområde: 71 000 Botorpsströmmen

Maxdjup: 24 m

Medeldjup: m

Höjd över havet: 117,2 m

Ekon. karta: 7G 0c

Socken: Locknevi

Beskrivning

Gerssjön ligger ca 5 km nordnordväst om Frödinge samhälle.

Vid sjöns norra strand finns ett tiotal stugor. Nordväst om sjön vid tillflödet från Kvarngölen finns en masugnsskiva och flera slagghvarpar. Här låg tidigare Sporrbacka bruk.

Flora och fauna

Fågellivet är okänt.

1996 fångades sex arter vid nätprovfiske: gädda, abborre, mört, björkna, benlöja och siklöja.

Utter har iakttagits i närområdet under senare tid och troligtvis har även föryngring skett i området.

I sjön har påträffats vattenväxterna sylört, vekt braxengräs och nålsäv m.fl.

Eventuell förekomst av glacialrelikta kräftdjur bör undersökas.

Kemisk/fysikalisk status

Gerssjöns vatten har en mycket god buffringkapacitet mot försurning och därför är sjön inte hotad av försurning. Det finns inga tecken på övergödning. Siktdjupet är tämligen stort.

Bevarande av naturvärdena

Utsläpp av försurande ämnen, men kanske framför allt närsalter och miljögifter, kan påverka sjöns ekologiska värden negativt. Ytterligare dikning i omgivande våtmarker och skogsmark ska undvikas.

Litteratur

Utterinventering i Vimmerby kommun 1993-2004, sammanställning. Anders Gustafsson
Provfisken i sjöar Vimmerby kommun 1994 och 1996. Opubl.
Smålands flora, databas
Kem/fys Vimmerby kommun

Bo 16 Långsjö, terrassplan, ås

Naturvärde: Klass II

Motiv: G, N

Naturtyp: Geologisk bildning

Areal: ha

Skydd enligt Miljöbalken:

Status: Natura 2000-området Djursdalabygden, ÖGI klass II

Länsstyrelsens naturvårdsprogram: Klass II

Uppdaterat: 2006-03-21

Ekon. karta: 7G 1a, 7G 2a

Socken: Djursdala

Beskrivning

Kring gården Långsjö utbreder sig ett golvplant, odlat sandområde. 500 m söder om gården finns två mindre avlagringar, varav den ena utgörs av finkornigt isälvsmaterial mellan två bergryggar.

Öster om Långsjöns norra strand ligger en smal terrass av sand och grus. Omedelbart öster om terrassen ansluter en vackert ryggformad ås, vilken 150 m söder om vägen mot Långbrösle ansluter lateralt till dalsidan. Öster om sjöns södra del och söder om sjön genomskärs planet av en mindre bäck. Området är bevuxet med tallskog och vide.

Väster om Långsjön finns ett utomordentligt vackert terrassplan 6-8 m över sjöns yta. Planet begränsas i väster av omväxlande morän och berg i dagen. Brinken mot sjön är brant och bär spår av iskontakt. I planets yta finns ett flertal dödishålor. Terrassplanet är bevuxet med barrskog.

Flora och fauna

Okänt

Bevarande av naturvärdena

Grustäkt bör undvikas, även husbehovstäkt.

Litteratur och referenser

Natur i Östra Småland, Länsstyrelsens i Kalmar naturvårdsprogram 1997.

Översiktlig grusinventering för Vimmerby kommun. Lst i Kalmar län informerar 1985:3

Grusinventering Vimmerby kommun, SGU 2005.

Bevarandeplan för Natura 2000-området Djursdalabygden. Länsstyrelsen i Kalmar län 2006.

Bo 17 Hagar vid Gransebo

Naturvärde: Klass III

Motiv: N, B

Naturtyp: Hävdad blandlövhage

Areal: 10,4 ha

Skydd enligt Miljöbalken:

Status: N 2000-området Djursdalabygden, ÄoH klass III-IV, RBO klass 3

Länsstyrelsens naturvårdsprogram: Klass III

Uppdaterat: 2006-05-24

Ekon. karta: 7G 0b

Socken: Djursdala

Beskrivning

De fyra gårdarna i Gransebo är belägna på en västsluttning ned mot en fuktmark och med Stora Gransjön i sydöst. Stora Gransjöns vattenyta har sänkts. Terrängen är blockrik och kuperad. Områdets nordvästra del innehåller ett mycket vackert röjningsröseområde med mycket tätt liggande rösen av varierande former och storlekar. I övrigt finns enstaka större odlingsrösen inom befintlig åkermark. Enstaka trädgårdsgårdar förekommer.

Vid Gransebo finns en blandlövhage med björk, vildapel, ek, tall och gran i trädskiktet samt en, sälg och hassel i buskskiktet. Rödvenfriskängar är vanligast i den svagt gödslade hagen, men även stagghed och tuvtåtel-fuktängar förekommer.

Flora och fauna

Den stora hagen är välhävdad och har fina områden med naturlig hagmark med arter som vårbrodd, slåttergubbe, knägräs, betad ljung, liten blåklocka, darrgräs, gökärt, prästkrage, svinrot och stagg. Den mindre hagen vid sjön är en mer sluten björkhage, också välhävdad och lätt gödslad.

Bevarande av naturvärdena

Hagarna måste fortsätta att hävdas. Ytterligare gödsling bör undvikas.

Litteratur och referenser

Natur i Östra Småland, Länsstyrelsens i Kalmar naturvårdsprogram 1997.

Inventering av ängs- och hagmarker, Vimmerby kommun. Länsstyrelsen i Kalmar län informerar 1989:18

Odlingslandskapet i Kalmar län. Bevarandeprogram för Vimmerby kommun.

Länsstyrelsen i Kalmar län Meddelande 1995:13

Ängs- och betesmarksinventeringen 2002-2004, Jordbruksverket Rapport 2005:1.

Ängs- och betesmarksinventeringen 2002-2004, utdrag ur databasen Tuvan.

Bevarandeplan för Natura 2000-området Djursdalabygden. Länsstyrelsen i Kalmar län 2006.

Bo 18 Åsen

Naturvärde: Klass II

Motiv: Z, N, B, K

Naturtyp: Hagmark

Areal: 60,3 ha (15,5 ha hagmarksbete)

Skydd enligt Miljöbalken: N 2000

Status: N 2000-området Djursdalabygden, nyckelbiotop, RBO klass 2, ÄoH klass IV

Länsstyrelsens naturvårdsprogram: -

Uppdaterat: 2006-05-29

Ekon. karta: 7G 1b

Socken: Djursdala

Beskrivning

Åsen är en utpräglad skogsgård. Betesmarkerna hålls fortfarande i hävd på ett traditionsenligt sätt. Trägårdsgårdar omger betesmarkerna och röjningsrösen förekommer i markerna runt

Vid byn Åsen öppnar sig granskogen och man ser ut över ett kuperat odlingslandskap. Väster om byn finns hägn med både naturliga betesmarker och kultiverad betesmark vilka utgörs av gamla åkermarker som numera betas.



Gärdesgårdshägnad naturbetesmark

Foto: Björn Holm 2005-07-15

Flora och fauna

Hagens varierande geologiska förutsättningar ger en bred variation på växtsamhällen. Här finns ett mindre kärr med vecketåg och lågstarrsamhälle, tuvtåteluktäng, örtrik friskäng, hållmarkstorräng, blåbär-lingonhed samt fragment av fårsvingeltorräng.

Artantalet är högt och antalet hävdgynnade arter är över trettio med arter som klasefibbla, kattfot, ormröt och nattviol.

I trädsiktet växer ask, björk, al, tall, fågelbär, apel och gran. I busksiktet finns en, hassel, hägg och asp.

Gården hyser också värdefull fauna.

Naturvärdesbedömning

Natura 2000-område med värdefull fauna. Skoglig nyckelbiotop – skogsbeta. Gården har skötts på ovanligt traditionsenligt sätt.

Bevarande av naturvärdena

Hävden av betesmarkerna måste fortsätta. Marken får inte gödslas. Eftersom Åsen ingår i Natura 2000-område så kommer området att få en bevarandeplan.

Litteratur och referenser

Odlingslandskapet i Kalmar län – bevarandeprogram för Vimmerby kommun. Länsstyrelsen i Kalmar län, Meddelande 1995:13

Ängs- och hagmarksinventeringen Vimmerby kommun. Länsstyrelsen i Kalmar län informerar 1989:18

Ängs- och betesmarksinventeringen 2002-2004, Jordbruksverket Rapport 2005:1.

Ängs- och betesmarksinventeringen 2002-2004, utdrag ur databasen Tuvan.

www.svs.se

Bevarandeplan för Natura 2000-området Djursdalabygden. Länsstyrelsen i Kalmar län 2006.

Bo 19 Våtmarker vid Ägölshult

Naturvärde: Klass III

Motiv: N, H

Naturtyp: Våtmarkskomplex

Areal: 34 ha

Skydd enligt Miljöbalken:

Status: VMI klass 2

Länsstyrelsens naturvårdsprogram: Klass III

Uppdaterat: 2006-05-31

Ekon. karta: 7G 0b

Socken: Djursdala

Beskrivning

Söder om sjön Solaren och sydväst om Ägölshult finns ett våtmarksområde omgivet av barrskog. Vid Ägöl finns vidsträckta gungflyn och lösbottomsamhällen. I området finns också en stor, svagt välvd tallmosse med en mindre göl som är påverkad av dikning. Ytterligare två små gölar finns här.

Flora och fauna

Vid Ägöl häckar trana.

Bevarande av naturvärdena

Ytterligare dikning måste undvikas.

Litteratur och referenser

Natur i Östra Småland, Länsstyrelsens i Kalmar naturvårdsprogram 1997.

Våtmarksinventering inom fastlandsdelen av Kalmar län. SNV pm 1787 och 1788.

Bo 20 Solaren

Naturvärde: Klass III

Motiv: B, Z, N, F

Naturtyp: Sjö

Areal: 307 ha

Skydd enligt Miljöbalken: SSO, LBSO

Status:

Länsstyrelsens naturvårdsprogram: Klass II-III

Uppdaterat: 2006-05-22

Ekon. karta: 7G 0b, 7G 0c, 7G 1b

Sjöns koordinater enligt SMHI: 64 03 68 – 15 09 70

Avrinningsområde: 71 000 Botorpsströmmen

Maxdjup: 16,5 m

Medeldjup: m

Höjd över havet: 125,4 m

Socken: Djursdala, Locknevi

Beskrivning

Solaren är en näringsfattig klarvattensjö med god buffertförmåga mot försurning. Sjön är belägen ca 1 mil NNO om Vimmerby tätort. Geologiskt sett ligger sjön vid Högsta Kustlinjen ca 125 meter över havets nivå.

I början av 1920-talet sänktes sjön Solaren varvid nuvarande Lillsjön bildades väster om Solaren och den nästan helt vegetationstäckta lilla sjön Kalven öster om Solaren.

Vid sjöns utlopp fanns tidigt flera verksamheter som sågar och kvarnar. Utloppet är uppdämt vid Fängebo kvarn och här finns ytterligare två dammar. I mitten av 1700-talet uppfördes en stångjärnsmedja som drevs fram till slutet av 1880-talet.

Sjöns fiske upplåts till allmänheten genom försäljning av fiskekort.

Fauna och flora

Efter sänkningen bildades genom iserosion en bitvis meterhög strandvall. Innanför denna finns träskartade partier med artrik och delvis unik flora. Här har vuxit bl.a. klådris, kärrknipprot och smalfräken. Dessa växter är typiska för extremrikkärr. Här växer också bl.a. gräsull, knutnarv och tagelsäv.

I sjön växer bl.a. notblomster, braxengräs, strandranunkel, strandpryl, gäddnate och gles bladvass.

Vid standardiserat nätprovfiske år 1994 fångades 7 olika fiskarter: gädda, abborre, mört, sarv, sutare, benlöja samt gers. Abborren dominerade fisksamhället.

Glacialrelika kräftdjur förekommer naturligt endast i vissa sjöar nedanför Högsta Kustlinjen.

I Kalmar är HK Baltiska issjöns högsta strandlinje som i Vimmerby kommun varierar från söder till norr mellan ca 115 m.ö.h. och 130 m.ö.h. Vid undersökningar har man påträffat relika kräftdjur i fem olika sjöar i Vimmerby kommun. I Solaren har två arter påträffats: taggmärla (*Pallasea quadrispinosa*) och pungräka (*Mysis relicta*).

Klådriset upptäcktes 1957 och försvann runt 1990. Arten är knuten till sandiga eller grusiga, solöppna växtplatser, helst utan någon omgivande vegetation. Typisk växtmiljö är den träd fria översvämningszonen längs älvar och vattendrag med naturlig vattenregim. Klådriset betraktas som mycket ljusälskande och mycket tålig mot dränkning. Däremot är den mycket känslig för konkurrens och skugga.

Växten är anpassad till att snabbt kunna ta plötsligt uppkomna växtplatser i anspråk och kan, precis som vid Solaren, dyka upp i tillfälliga massförekomster på torrlagda sjöbottnar efter sjösänkingsföretag hundratals kilometer från de naturliga förekomsterna.

Detta slags förekomster blir sällan långvariga eftersom nybildningen av lämpliga substrat saknas när konkurrenssituationen blir ogynnsam för arten.

Kemisk/fysikalisk status

Solarens vatten har en mycket god buffertkapacitet mot försurning. Fosforhalterna är låga med måttliga kvävehalter.

Bevarande av naturvärdena

Utsläpp av försurande ämnen, men kanske framför allt närsalter och miljögifter, kan påverka sjöns ekologiska värden negativt. Ytterligare dikning i omgivande våtmarker och skogsmark ska undvikas.

Litteratur

Natur i Östra Småland, Länsstyrelsens i Kalmar naturvårdsprogram 1997.

Redogörelse för Översiktlig naturvårdsinventering i Vimmerby kommun, Sune Andersson 1972.

Åtgärdsprogram för klådris, *Myricaria germanica*. Tomas Ljung 2005. Länsstyrelsen i Västernorrland. NV rapport.

Inventering av glacialrelikter i Kalmar län 1986, Björn Kinsten. Länsstyrelsen i Kalmar län informerar 1990:3

Solarens FVOF

Bo 21 Våtmarker vid Kalven

Naturvärde: Klass III

Motiv: N, H

Naturtyp: Våtmarkskomplex

Areal: 23 ha

Skydd enligt Miljöbalken:

Status: VMI klass 2

Länsstyrelsens naturvårdsprogram: Klass III(Sjön Solaren) **Uppdaterat:** 2006-05-31

Ekon. karta: 7G 0c

Socken: Locknevi

Beskrivning

8 km norr om Frödinge samhälle och öster om sjön Solaren ligger Kalven. Det är en liten sjö vars yta till stor del är vegetationstäckt. Söder om Kalven finns en svagt välvd mosse med glest trädskikt.

Flora och fauna

Okänt.

Bevarande av naturvärdena

Ytterligare dikning måste undvikas.

Litteratur

Natur i Östra Småland, Länsstyrelsens i Kalmar naturvårdsprogram 1997.

Våtmarksinventering inom fastlandsdelen av Kalmar län. SNV pm 1787 och 1788.

Bo 22 Hagmark vid Solhult

Naturvärde: Klass III

Motiv: N, K, B

Naturtyp: Hagmarker

Areal: 5 ha

Skydd enligt Miljöbalken:

Status: ÄoH klass III, RBO klass 3, ÄoB

Länsstyrelsens naturvårdsprogram: Klass III **Uppdaterat:** 2006-05-31

Ekon. karta: 6G 9b

Socken: Locknevi

Beskrivning

Solhult är en by av radbykaraktär. Byns åkermarker är kraftigt stenröjda men röjningsrösen finns inom delar av hagmarkerna. En modern silobyggnad stör helhetsintrycket.

Byn ligger på en mindre höjd i Hällåns dalgång. I den östra delen av Solhult finns en blandlövhage. Vid inventeringen av ängs- och hagmarker 1988 höll hagen stora värden. År 2002 var hävden helt eftersatt och en stor del av hagen igenväxande. Det bedöms dock vara möjligt att återuppta hävden antingen genom bete eller slåtter.

Flora och fauna

Hävdgynnade arter i beteshagen 1988: blåsuga, vårbrodd, slåttergubbe, betad ljung, liten blåklocka, knägräs, stenmåra, solvända, slåtterfibbla, gökärt, prästkrage, stagg, nattviol, svinrot, ängsvädd. Många av arterna fanns fortfarande kvar 2002.

Bevarande av naturvärdena

Betetrycket måste återupptas. Gödsling ska undvikas.

Litteratur och referenser

Natur i Östra Småland, Länsstyrelsens i Kalmar naturvårdsprogram 1997.

Odlingslandskapet i Kalmar län. Bevarandeprogram för Vimmerby kommun.

Länsstyrelsen i Kalmar län Meddelande 1995:13

Inventering av ängs- och hagmarker, Vimmerby kommun. Länsstyrelsen i Kalmar län informerar 1989:18

Ängs- och betesmarksinventeringen 2002-2004, Jordbruksverket Rapport 2005:1.

Ängs- och betesmarksinventeringen 2002-2004, utdrag ur databasen Tuvan.

Bo 23 Hagmark vid Ödestorp

Naturvärde: Klass III

Motiv: N, B, K

Naturtyp: Hagmarker

Areal: 2 ha

Skydd enligt Miljöbalken:

Status: ÄoH klass III, RBO klass 3, ÄoB

Länsstyrelsens naturvårdsprogram: Klass III

Uppdaterat: 2006-05-31

Ekon. karta: 6G 9b

Socken: Frödinge

Beskrivning

Ödestorp är en väl samlad klungby på krönet och vid sydslutningen av en moränhöjd omgiven av låglänta våtmarker. Nordost om själva byn finns en liten blandlövhage. Vid ängs- och hagmarksinventeringen 1988 bedömdes hagen vara välhävdad och utan gödselpåverkan. Vid Ängs- och betesmarksinventeringen 2002 var hagen nästan helt igenväxt. En del florumvärden fanns dock kvar liksom en ordentlig grässvål varför det bedömdes vara möjligt att återuppta hävden och därmed återställa hagen.

Flora och fauna

Hävdgynnade arter i beteshagen 1988: blåsuga, vårbrodd, slåttergubbe, betad ljung, liten blåklocka, knägräs, stenmåra, solvända, slåtterfibbla, gökärt, prästkrage, stagg, nattviol, svinrot, ängsvädd.

Bevarande av naturvärdena

Röjning och gallring måste göras. För att undvika gödslingseffekter vid röjning bör denna göras i etapper under flera år. Betet måste återupptas. Gödsling ska undvikas.

Litteratur och referenser

Natur i Östra Småland, Länsstyrelsens i Kalmar naturvårdsprogram 1997.
Odlingslandskapet i Kalmar län. Bevarandeprogram för Vimmerby kommun.
Länsstyrelsen i Kalmar län Meddelande 1995:13
Inventering av ängs- och hagmarker, Vimmerby kommun. Länsstyrelsen i Kalmar län
informerar 1989:18
Ängs- och betesmarksinventeringen 2002-2004, Jordbruksverket Rapport 2005:1.
Ängs- och betesmarksinventeringen 2002-2004, utdrag ur databasen Tuvan.

Bo 24 Hagmarker vid Långbrösle

Naturvärde: Klass III

Motiv: N, B

Naturtyp: Öppna beteshagar

Areal: 12,7 ha

Skydd enligt Miljöbalken:

Status: ÄoH obj 56 klass III, RBO klass 3, ÄoB

Länsstyrelsens naturvårdsprogram: Klass III

Uppdaterat: 2006-05-23

Ekon. karta: 6G 8b

Socken: Frödinge

Beskrivning

Vid Långbrösle som är en by om fem gårdar och belägna ca 6 km öster om Vimmerby tätort finns ett par beteshagar. Den gamla landsvägen går genom byn men i övrigt uppvisar odlingslandskapet mycket få äldre former. Markerna är delvis påverkade av gödsling.

Flora och fauna

Friskäng dominerar men här finns också fuktäng. Bland de hävdgynnade arterna finns kattfot, vårbrodd, slåttergubbe, liten blåklocka, blåsuga ängsvädd, knägräs, gullviva, jungfru Marie nycklar, prästkrage, stagg, jungfrulin samt smörboll. Som indikatorer på gödslingspåverkan växer här också brännässla, hundkex och älggräs.

Bevarande av naturvärdena

Betet måste fortsätta. Gödsling får inte ske.

Litteratur och referenser

Natur i Östra Småland, Länsstyrelsens i Kalmar naturvårdsprogram 1997.
Inventering av ängs- och hagmarker, Vimmerby kommun. Länsstyrelsen i Kalmar län
informerar 1989:18
Odlingslandskapet i Kalmar län. Bevarandeprogram för Vimmerby kommun.
Länsstyrelsen i Kalmar län Meddelande 1995:13
Ängs- och betesmarksinventeringen 2002-2004, Jordbruksverket Rapport 2005:1.
Ängs- och betesmarksinventeringen 2002-2004, utdrag ur databasen Tuvan.

Bo 25 Frödingeplanet

Naturvärde: Klass III

Motiv: G

Naturtyp: Barrskogsbevuxet isälvsdelta

Areal: 325 ha

Skydd enligt Miljöbalken:

Status: ÖGI klass II, GISGU klass I
Länsstyrelsens naturvårdsprogram: Klass III
Ekon. karta: 6G 9c

Uppdaterat: 2006-03-21
Socken: Frödinge

Beskrivning

Sydost om Högebrogölen börjar det egentliga Frödingeplanet, som med en bredd av ungefär en kilometer sträcker sig mot sydost. Planet är uppbyggt av isälvsmaterial och är omväxlande golvplant och svagt undulerande. Den norra delen är skogsklädd medan den södra är uppodlad och bebyggd. Högebrogölen och Togölen är förmodligen ursprungliga dödishålor. Den nordöstra delen av planet uppvisar mjuka erosionsformer och sluttar långsamt mot norr och öster. Från centrala delen av planet går en slingrande erosionsränna mot öster och mynnar i dalgången väster om Sandhorvan. Väster om kyrkan har planet mjukt rundade former. I planet finns en grund dödishåla med 250 meters diameter. Från denna går en utloppsranne mot öster. Från deltat utgår mot Rössle en bred, flack ås, vilken tvärt smalnar av och med en bredd vid basen av endast 40-50 m sträcker sig ca 1,2 km mot sydost. På vissa sträckor har åsen rygghöjd och höjer sig 4-6 meter över omgivande terräng.

Flora och fauna

I anslutning till Ljugölen växer ryl, *Chimaphila umbellata*.

Bevarande av naturvärdena

Täkter måste undvikas. Det geovetenskapliga värdet är högt (SGU 2005).

Litteratur

Natur i Östra Småland, Länsstyrelsens i Kalmar naturvårdsprogram 1997.
Översiktlig grusinventering för Vimmerby kommun. Lst i Kalmar län informerar 1985:3
Grusinventering Vimmerby kommun, SGU 2005.
Databas, Smålands flora.

Bo 26 Hällån/Venån

Naturvärde: Klass III-IV

Motiv: N, Z

Naturtyp: Vattendrag

Areal: ha

Skydd enligt Miljöbalken: SSO

Status: SVS Nyckelbiotop, sumpskog NV-klass 2

Länsstyrelsens naturvårdsprogram:

Uppdaterat: 2006-06-01

Ekon. karta: 6G 9c, 6G 9d, 7G 0b, 7G 0c

Socken: Locknevi, Djursdala, Frödinge

Koordinater: 63 98 03 – 15 15 03, 63 99 08 – 15 16 02 (två utlopp)

Beskrivning

Hällån utgör Locknevis sockengräns västerut mellan sjöarna Solaren och Yxern. I norr går gränsen mot Djursdala socken och så småningom mot Frödinge socken. Hällån/Venåns huvudfåra är ca 9,9 km lång och rinner från Solaren mot sydost genom jordbruksmarker. När ån passerat Lidhemsvägen byter den namn till Venån. Ån rinner ner till dammen vid Stumpebo och därefter delar den sig på två grenar med var sitt utlopp i Yxern, det ena vid Älviken och det andra vid Toverum. Sidogrenen mot Toverum är sammanlagt 2,2 km lång. Här finns sex dammar som också är vandringshinder för fisk och andra djur.

80 % av huvudfårans längd är omgrävt eller kraftigt rensat men strax nedströms Stumpebo damm finns en opåverkad del av ån.

Den närmaste omgivningen utgörs till stor del av jordbruksmarker. Skuggningen av vattendraget kan förbättras utmed halva strandlängden. Lugnflytande vatten dominerar på 67 % av vattendragets längd och drygt 3 km är strömmande-forsande vatten. Den totala fallhöjden från Solaren till Yxern är 34 m och här finns fem vandringshinder för fisk och andra djur. De tre dammarna vid Skänninge har en total fallhöjd på 5 meter.

Åsträckan från Stumpebo damm och 400 meter nedströms är relativt naturlig och det är här de största värdena i ån finns. Efter ca 600 meter kommer ytterligare en sträcka på ca 350 meter som är försiktigt rensad och innehåller vissa värden.

Flora och fauna

Bottenfaunaprover har tagits vid Skänninge kvarn för Riksinventeringen av sjöar och vattendrag 1995 och 2000.

Som mest påträffades 49 arter/taxa 1995. Bland dessa fanns arter som indikerade att åns vatten inte är nämnvärt påverkat av vare sig försurning eller organisk belastning.

Vid Skänninge häckar strömstare regelbundet och vid Stumpebo damm häckar arten tillfälligt.

Bevarande av naturvärdena

På de ovan nämnda sträckorna: Lämna en zon på 10-20 meter på båda sidor om ån utan skogsbruksåtgärder.

Litteratur och referenser

Natur i Östra Småland, Länsstyrelsens i Kalmar naturvårdsprogram 1997.

Biotopkartering Botorpsströmmen 2000. Länsstyrelsen i Kalmar län Meddelande 2001:2.

Riksinventering av sjöar och vattendrag 1995 och 2000. SLU, institutionen för miljöanalys.

Muntliga uppgifter Magnus Kasselstrand

www.skogsstyrelsen.se

Bo 27 Våtmarker vid Uddevallagöl

Naturvärde: Klass III

Motiv: N, H

Naturtyp: Våtmarkskomplex

Skydd enligt Miljöbalken: SSO

Status: VMI klass 2

Länsstyrelsens naturvårdsprogram: Klass III

Ekon. karta: 7G 0d, 7G 1d

Areal: 32 ha

Uppdaterat: 2006-05-31

Socken: Locknevi

Beskrivning

3,5 km sydost om Locknevi ligger Uddevallagöl omgiven av intilliggande mader och två svagt välvda tallmossar. Dikning har gjorts i områdets västra del och tidigare användes en del av mossarna till slätter.

Flora och fauna

Vid gölen förekommer rikligt med sjöfräken och på maderna trådstarr och vattenkrokmossa. Orrmossen dominerar i fältskiktet av skvattram och ljung medan rubinvitmossa dominerar i bottenkiktet. Trana häckar i området.



Gölen med mossen i förgrunden.

Foto: Björn Holm

Bevarande av naturvärdena

Ytterligare dikning bör undvikas.

Litteratur och referenser

Natur i Östra Småland, Länsstyrelsens i Kalmar naturvårdsprogram 1997.

Våtmarksinventering inom fastlanddelen av Kalmar län. SNV pm 1787 och 1788.

Bo 28 Ekhage vid Ytterbo

Naturvärde: klass III

Motiv: L, N, B, K

Naturtyp: Ekhage

Areal: 4 ha

Skydd enligt Miljöbalken:

Status: ÄoH klass III, RBO klass 3

Länsstyrelsens naturvårdsprogram: Klass III

Uppdaterat: 2006-05-29

Ekon. karta: 7G 0d

Socken: Locknevi

Beskrivning

Ytterbo är beläget på en västsluttning ner mot sjön Nedre Ämten. Gårdarna är placerade längs byvägens östra sida där också de flesta hagar och åkermarker finns. Sporadiska rester av det äldre odlingslandskapet finns inom området i form av odlings- och röjningsrösen i betade hagar. Inom byns inägomarker finns ett par förhistoriska gravar.



Beteshagen vid Ytterbo.

Foto: Björn Holm

Flora och fauna

Vid Ytterbo finns ett par beteshagar, bl.a. en ekhage som förutom ek har björk, asp och vildapel i trädskiktet. Buskskiktet består av en, nypon och hassel. I västra delen av området finns en högörtfuktäng med mycket tuvåtäl. I de centrala delarna av hagen märks tidigare gödsling med en mindre artrik flora. Den östra delen visar tillsammans med kantzonerna upp en artrik flora. Här finns hävdgynnade arter som t.ex. vårbrodd, slåttergubbe, darrgräs, harstarr, rödklint, knägräs, gökärt, prästkrage, stagg och jungfrulin.

Bevarande av naturvärdena

Beteshävderna måste fortsätta. Ytterligare gödsling bör undvikas.

Litteratur och referenser

Natur i Östra Småland, Länsstyrelsens i Kalmar naturvårdsprogram 1997.

Inventering av ängs- och hagmarker, Vimmerby kommun. Länsstyrelsen i Kalmar län informerar 1989:18

Odlingslandskapet i Kalmar län. Bevarandeprogram för Vimmerby kommun.

Länsstyrelsen i Kalmar län Meddelande 1995:13

Ängs- och betesmarksinventeringen 2002-2004, Jordbruksverket Rapport 2005:1.

Ängs- och betesmarksinventeringen 2002-2004, utdrag ur databasen Tuvan.

Bo 29 Våtmarkskomplex väster om Nyn

Naturvärde: Klass II

Motiv: N, G, H

Naturtyp: Våtmarkskomplex, getryggsåsar

Areal: ha

Skydd enligt Miljöbalken:

Status: VMI klass 2, ÖGI klass I, II, GISGU klass 2

Länsstyrelsens naturvårdsprogram: Klass II

Uppdaterat: 2006-06-02

Ekon. karta: 6G 8b

Socken: Frödinge, Vimmerby

Beskrivning

3 km öster om Vimmerby tätort på sjön Nyns västra sida finns ett sjöområde omgivet av isälvsmaterial med olika former. Här finns tre sjöar varav en kallas Stora Vrånge. Den har sänkts med ca 2 meter vilket resulterat i att det finns två gölar med vattenspegel och däremellan har ett öppet kärrområde med starr, vass och andra sådana växter bildats. Lilla Vrånge var innan sjösänkningen en egen sjö med utlopp åt öster till Nyn. Sjöns södra del är grund och vegetationstäckt medan den norra delen är djupare.

Mellan sjöarna löper åsen som tidigare delade sjöarna. Den är 2-3 meter hög och på ett ställe har åsen grävts igenom och sedan dess går utflödet från Lilla Vrånge till Stora Vrånge.

Norr om detta åssystem löper en mycket vackert formad 6-12 meter hög getryggsås i NV-SO riktning som också den är genombruten. Denna ås fortsätter på Lilla Vrånge östra sida i ca 450 meter för att sedan avslutas med en 250 meter lång åskropp vid Nyns strand.

Flera grustäkter finns i området, både nedlagda och aktiva.



Åsen mellan Vrånge sjöarna

Foto: Björn Holm

Flora och fauna

I Stora Vrånge växer näckrosor, starr sp. bladvass, bred kaveldun, kråklöver och gölarna kantas av pors, sälg och björk. Lilla Vrånge hyser samma flora samt vattenklöver och har på vissa ställen ett gungfly närmast stranden. Troligen häckar trana någonstans i kärrområdet.

Bevarande av naturvärdena

Ytterligare dikning bör undvikas. Grustäkt bör inte tillåtas. Även husbehovstäkt bör undvikas.

Litteratur och referenser

Natur i Östra Småland, Länsstyrelsens i Kalmar naturvårdsprogram 1997.

Våtmarksinventering inom fastlandsdelen av Kalmar län. SNV pm 1787 och 1788.

Översiktlig grusinventering Vimmerby kommun. Länsstyrelsen i Kalmar län informerar 1985:3

Bo 30 Nyn

Naturvärde: Klass III

Motiv: N, Z, F, L

Naturtyp: Sjö

Areal: 219 ha

Skydd enligt Miljöbalken: SSO, LBSO

Status:

Länsstyrelsens naturvårdsprogram:

Uppdaterat: 2006-06-02

Sjöns koordinater enligt SMHI: 639260-15 1005

Socken: Frödinge

Avrinningsområde: 71 000 Botorpsströmmen

Maxdjup: 15 m

Medeldjup: m

Höjd över havet: 131,8 m

Ekon. karta: 6G 8b, 6G 8c

Beskrivning

Nyn ligger ca 6 km öster om Vimmerby tätort. Här finns byarna Koppetorp, Nyserum och Nyshult. Sjön omges av barrskog men närmast sjön växer ofta strandskog med klibbal och björk. Vid Koppetorp och Nyshult är markerna uppodlade liksom vid Nyserum. Vid Nyns utlopp mot Nyserum finns en våtmark som beskrivs på annan plats i detta program. Nyn sänktes omkring år 1900 för att vinna jordbruksmark.

Vid sjöns norra strand finns en kommunal badplats. Väster om sjön har tidigare funnits en grustäkt. Från 1740-talet och fram till slutet av 1880-talet togs sjömalm ur Nyn.

Nyn är en näringsfattig klarvattensjö.

Fisket upplåts till allmänheten genom försäljning av fiskekort.

Flora och fauna

Bland häckande fågelarter återfinns storlom med flera par. Dessutom häckar knipa, kanadagås, gräsand, fiskmå, skratmå, knölsvan, häger, drillsnäppa och skäggdopping. Mellanskarv iakttas varje år och det är möjligt att något par häckar vid sjön.

1994 fångades sex arter vid nätprovfiske: gädda, abborre, mört, sarv, sutare och siklöja.

Abborre dominerar fisksamhället vilket är normalt för denna sjötyp. På senare år har spegelkarp planterats in och den har lyckats med föryngringen. Nyn har passande biotoper med långgrunda stränder där vattnet värms upp till de 25 grader som spegelkarpen vill ha för att fortplanta sig.

Man har gjort försök att plantera in gös men det har misslyckats.

I mitten på 1980-talet fanns under några år både flodkräfta och signalkräfta i sjön. Nu är flodkräftan utdöd medan signalkräftan har ett stabilt bestånd.

I sjön har påträffats vattenväxterna vekt braxengräs, styvt braxengräs, notblomster, strandranunkel, strandpryl, hårslinga, trubbnate, långnate och smal kaveldun m.fl.

Kemisk/fysikalisk status

Nyns vatten har en god buffringkapacitet mot försurning och därför är sjön inte hotad av försurning. Det finns inga tecken på övergödning. Siktdjupet är tämligen stort..

Bevarande av naturvärdena

Utsläpp av försurande ämnen, men kanske framför allt närsalter och miljögifter, kan påverka sjöns ekologiska värden negativt. Ytterligare dikning i omgivande våtmarker och skogsmark ska undvikas.

Litteratur och referenser

Provfisken i sjöar Vimmerby kommun 1994 och 1996. Opubl.
Fiskeriverkets databas för nätprovfisken, NORS. www.fiskeriverket.se
Muntliga uppgifter Jan-Åke Nilsson, ordförande i Nyens FVOF
Smålands flora, databas
Kem/fys Vimmerby kommun, Länsstyrelsen i Kalmar län

Bo 31 Kärrmarker vid Nyserum

Naturvärde: Klass III

Motiv: N, H

Naturtyp: Våtmarkskomplex

Areal: 38 ha

Skydd enligt Miljöbalken:

Status: VMI klass 2

Länsstyrelsens naturvårdsprogram: Klass III

Uppdaterat: 2006-06-02

Ekon. karta: 6G 8c

Socken: Frödinge

Beskrivning

Vid Nyserum finns flera små våtmarker i ett jord- och skogsbrukslandskap. Våtmarkstyper som förekommer är blöta kärr, sumpskogar och fuktäng. Våtmarken är påverkad av dikning.

Flora och fauna

Okänt.

Bevarande av naturvärdena

Ytterligare dikning bör undvikas.

Litteratur och referenser

Natur i Östra Småland, Länsstyrelsens i Kalmar naturvårdsprogram 1997.
Våtmarksinventering inom fastlandsdelen av Kalmar län. SNV pm 1787 och 1788.

Bo 32 Gröppleån

Naturvärde: Klass IV

Motiv: N, L

Naturtyp: Vattendrag

Areal: ca 4 ha

Skydd enligt Miljöbalken: SSO

Status:

Länsstyrelsens naturvårdsprogram:

Uppdaterat: 2006-07-13

Ekon. karta: 6G 8c, 6G 9c, 6G 9d

Socken: Frödinge

Koordinater: 63 95 96 – 15 16 25

Beskrivning

Gröppleån är drygt 11 km lång och rinner mellan sjöarna Nyn och Yxern. Ån avvattnar förutom Nyn också bl. a. sjöarna Kilen och Lillsjön.

Omgivningen utgörs till stor del av skogsmark, i första hand barrskog, samt åkermark. Markanvändningen närmast ån fördelas i stort sett lika mellan barrskog, åkermark, öppen mark och våtmark. Här växer också en hel del lövskog.

Gamla mossodlingar med tillhörande diken förekommer utmed en tredjedel av närmiljölängden. Skuggningen av vattendraget kan förbättras utmed 60 % av strandlängden. Lugnflytande vatten dominerar på 74 % av vattendragets längd och ca 3 km är strömmande vatten. Den totala fallhöjden från Nyn till Yxern är 40,8 m och här finns sju vandringshinder för fisk och andra djur. Den högsta dammen vid Rössle har en fallhöjd på 1,8 meter. 34 % av ån är kraftigt rensad eller omgrävd/rätad och 40 % är försiktigt rensat. Huvuddelen av Gröppleån (72 %) har ett ringlande lopp medan 26 % är rakt.

Flora och fauna

I ån växer ofta näckmossa, *Fontinalis antipyretica*. De lugnflytande sträckorna hyser bl.a. igelknopp och näckrosor. Djurlivet i ån är okänt.

Bevarande av naturvärdena

Skuggningen av vattendraget bör förbättras. Vissa ställen längs ån kan väljas för återställning genom att sten och block läggs tillbaka i ån. Några av vägtrumorna bör läggas om så att de inte utgör något vandringshinder för fisk och andra djur.

Litteratur och referenser

Biotopkartering Botorpsströmmen 2000. Länsstyrelsen i Kalmar län Meddelande 2001:2.

Bo 33 Ädellövskog vid Toverum

Naturvärde: Klass III

Motiv: N, B, L

Naturtyp: Ädellövskog

Areal: 5,8 ha

Skydd enligt Miljöbalken:

Status: SVS Nyckelbiotop

Länsstyrelsens naturvårdsprogram: -

Uppdaterat: 2006-05-31

Ekon. karta: 6G 9d

Socken: Locknevi

Beskrivning

Strax norr om riksväg 33 vid Toverum finns en ädellövskog med många grova träd. Ek dominerar men det finns gott om lönn och ask. Några grova aspar och några almar finns också.



Ekskogen i försommartid.

Foto: Björn Holm

Flora och fauna

Vanligast förekommande är gamla grova, spärrgreniga ekar med håligheter. Lågor och torrträd finns men sparsamt.

Förutom hålbbyggande fågelarter så finns goda förutsättningar för olika djur tillhörande den lägre faunan såsom skalbaggar och andra värmegynnade insekter.

Bevarande av naturvärdena

De grova träden bör frihuggas. Död ved bör inte städas bort utan lämnas kvar.

Litteratur och referenser

www.skogsstyrelsen.se

Skyddsvärda fågelbiotoper i södra Sveriges skogar. Skogsvårdsstyrelsen 1984.

Bo 34 Yxern

Naturvärde: Klass II

Motiv: BM, L, N, Z, K, F

Naturtyp: Sjö

Areal: 2082 ha (2610)

Skydd enligt Miljöbalken: SSO, LBSO

Status: VMI klass 2

Länsstyrelsens naturvårdsprogram: Klass II

Uppdaterat: 2006-04-28

Sjöns koordinater enligt SMHI: 63 91 76 – 15 20 40

Avrinningsområde: 71 000 Botorpsströmmen

Maxdjup: 25 m

Medeldjup: 5,5 m

Höjd över havet: 89,8 – 92,83 m

Ekon. karta: 6G 7d, 6G 8d, 6G 8e, 6G 9d, 7G 0d

Socken: Locknevi,
Frödinge, Hjorted

Beskrivning

Yxern är Kalmar läns största insjö och ligger i Vimmerby och Västerviks kommuner och tillhör Botorpsströmmens avrinningsområde. Vid sjöns södra del finns ett våtmarksområde med vassar och strandängar. Sjön är genom sin skärgårdsliknande struktur attraktiv för det rörliga friluftslivet. Vid Gröpplesand finns en badplats. Norra Yxern tillhör ett område av riksintresse för kulturmiljövården, Toverum. Större delen av sjön är belägen i Vimmerby kommun.

Före regleringen varierade sjöns vattenstånd mellan 92,08 och 92,83 m.ö.h. med 92,29 som normalt sommarvattenstånd. Genom en vattendom från 1938 togs sjön i anspråk som vattenmagasin för några nedströms Yxern liggande mindre kraftstationer. Sjön blev därigenom kraftigt reglerad. Vattendomen tillåter reglering mellan nivåerna 92,83 och 89,80 m.ö.h., alltså en nivåskillnad på tre meter, vilket är oerhört mycket för en sjö med delvis mycket långgrunda stränder.

Yxerns första fiskevårdsförening bildades 1953 delvis på grund av sjöns reglering som då upplevdes som mycket negativ. En förening bedömdes ha större möjligheter att påverka och man ville också ha mer ordnade förhållanden för fisket som innan 1953 varit mer eller mindre fritt. Föreningen upphörde 1977 då Yxerns fiskevårdsområdesförening bildades påkallat av ändringar i rådande lagstiftning. Föreningen har 94 medlemmar fördelade på elva byar och tre enskilda fiskerättigheter varav ett har fiskerätt på vatten inom ett av skifteslagen. Genom föreningen är fisket upplåtet till allmänheten.

Från 1700-talet och fram till slutet av 1800-talet togs sjömalm ur sjön. Yxern var en av fjorton sjöar som skulle förse stångjärnssmedjorna i Storebro och Sporrbacka-Toverum med råmaterial.

Flora och fauna

Till sjön hör ett mycket rikt fågelliv. Här finns häckande storlom, häger och fiskgjuse, Brunand, brun kärrhök, vattenrall, småfläckig sumphöna, rörhöna, storskrake och skrattnås har förekommit eller förekommer tillsammans med ett flertal vanliga arter.

Fiskbeståndet är artrikt och rikligt. 1993 fångades tolv arter vid nätprovfiske: gädda, abborre, mört, braxen, björkna, sarv, sutare, benlöja, gös, gers, nors och siklöja. Vid ett nätprovfiske 1988 fångades ett exemplar av arten vimma. Det finns tidigare uppgifter om förekomst av ål, lake och ruda i Yxern. Gös planterades ut första gången 1955 och därefter ett flertal gånger. Utsättningen blev lyckad och gösen har idag ett gott bestånd i Yxern. Sutare planterades ut i början av 1900-talet. Utsättningen lyckades och sutaren har än idag ett bestånd i sjön.

I Yxeredån, mellan vandringshindren vid Nykvarn och Hässeltull, finns bestånd av stationär öring. Lokalen är en av Länsstyrelsens miljöövervakningsstationer och har provfiskats regelbundet sedan 1988. Resultaten är mycket varierande och leken lyckas endast vissa år. Utter har iakttagits i närområdet under senare tid och färsk spillning har setts bl.a. i april 2006. Föryngring har konstaterats uppströms Yxern.

De två fjärilsarterna smalsprötad bastardsvärmare och bredbrämad bastardsvärmare har iakttagits vid Yxerns nordöstra del. Båda arterna är klassificerade som missgynnade, NT, enligt Artdatabankens rödlista.

Tidigare fanns ett gott bestånd av flodkräfta i sjön. Under 1973 drabbades kräftorna av pest varvid hela beståndet slogs ut. Återintroduktion var inte aktuellt på den tiden utan 1980 utplanterades signalkräfta. Kompletteringsutsättningar har gjorts senare. Man började så smått att fiska igen runt 1990 och kräftbeståndet ansågs ha en positiv utveckling. Under senare år har kräftbeståndet försämrats kraftigt.

Eventuell förekomst av glacialrelikta kräftdjur bör undersökas.

Kemisk/fysikalisk status

Vid Luftvårdsförbundets provtagningar av kvicksilver i gädda hade Yxerns gäddor halter som är runt det värde på 0,5 mg/kg fiskmuskel där man kan äta fisk utan inskränkning. Det behövs dock fler undersökningar för att få en bättre bild av tendensen.

Yxerns vatten har en mycket god buffringskapacitet mot försurning och därför är sjön inte hotad av försurning. Stickprover tagna vintertid visar på låga halter av fosfor och måttligt höga halter av kväve. Sjön kan därför betecknas som mesotrof eller mitt emellan näringsrik och näringsfattig.

Bevarande av naturvärdena

Det i dagens läge allvarligaste hotet mot Yxerns höga naturvärden utgörs av den kraftiga regleringen av sjön som har sitt ursprung i vattendomen från 1938 och tillåter en regleringsamplitud på ca 3 meter. Stora delar av Yxern består av grundområden och alltsedan regleringen togs i bruk 1947 har en omfattande igenväxning av sjön skett. Stora ytor som innan regleringen bestod av fritt vatten är idag täckta av bälten med vass, säv, fräken m.m. Yxerns vattenstånd måste ges en så naturlig prägel som möjligt. Ett högt vattenstånd på våren med översvämning och sedan successivt sjunkande nivå. Den lägsta vattennivån måste vara hög för att motverka igenväxning och bevara mångfalden av arter.

Utsläpp av försurande ämnen, men kanske framför allt närsalter och miljögifter, kan påverka sjöns ekologiska värden negativt. Ytterligare dikning i omgivande våtmarker och skogsmark ska undvikas.

Litteratur och referenser

Natur i Östra Småland, Länsstyrelsens i Kalmar naturvårdsprogram 1997.

Våtmarksinventering inom fastlandsdelen av Kalmar län, SNV pm 1787

Våtmarksinventering inom fastlandsdelen av Kalmar län, SNV pm 1788

Fiskevårdsplan för Yxerns FVOF

Utterinventering i Vimmerby kommun 1993-2004, sammanställning. Anders Gustafsson

Rapport om kvicksilver i Kalmar läns sjöar och kustvatten. Kalmar Läns luftvårdsförbund 1997

Artdatabanken, Röddlistan 2005

Provfisken i sjöar 1930-1993. Länsstyrelsen i Kalmar län informerar 1994:11.

Elfiskerapporter från Länsstyrelsen i Kalmar län 1988-2005

Bo 35 Odlingslandskapet vid Ryggåsen

Naturvärde: Klass II

Motiv: N, B, K

Naturtyp: Hagmarker

Areal: 35 ha

Skydd enligt Miljöbalken:

Status: ÄoH Klass II, ÄoB, NiÖS, RBO Klass 2

Länsstyrelsens naturvårdsprogram: Klass II

Uppdaterat: 2006-03-23

Ekon. karta 6G 8d

Beskrivning

Ryggåsens by är belägen väster om sjön Yxern och ca 8 km norr om Tuna samhälle. Här finns ett relativt ålderdomligt och formrikt odlingslandskap med variationsrika hagmarker och ett stort antal hävdgynnade växter. Hagarna, som upptar en yta på ca sju hektar, är mest välhåvade. I beteshagarna finns talrika röjningsrösen, både äldre och av senare datum.

Den nyanlagda Brantestadrundan passerar genom byn.

Flora och fauna

Hävdgynnade arter i området är slåttergubbe, darrgräs, stagg, blåsuga, vårbrodd, liten blåklocka, jungfru Marie nycklar, knägräs, solvända, gökärt, sommarfibbla, prästkrage, bockrot och jungfrulin.

Bevarande av naturvärdena

Beteshävderna måste upprätthållas. Gödsling ska undvikas.

Litteratur och referenser

Natur i Östra Småland, Länsstyrelsens i Kalmar naturvårdsprogram 1997.

Inventering av ängs- och hagmarker, Vimmerby kommun. Länsstyrelsen i Kalmar län informerar 1989:18

Odlingslandskapet i Kalmar län. Bevarandeprogram för Vimmerby kommun.

Länsstyrelsen i Kalmar län Meddelande 1995:13

Ängs- och betesmarksinventeringen 2002-2004, Jordbruksverket Rapport 2005:1.

Ängs- och betesmarksinventeringen 2002-2004, utdrag ur databasen Tuvan.

Bo 36 Hagmarker vid Hålbäckshult

Naturvärde: Klass III

Motiv: B, N

Naturtyp: Hagmarker

Areal: 5 ha

Skydd enligt Miljöbalken:

Status: ÄoH Klass III, RBO klass 3, ÄoB

Länsstyrelsens naturvårdsprogram: Klass III

Uppdaterat: 2006-05-24

Ekon. karta: 6G 8c

Socken: Frödinge

Beskrivning

Hålbäckshult, som är en delvis utskiftad by om sju gårdar, är belägen ca 6 km söder om Frödinge samhälle. Åkrarna är i allmänhet kraftigt stenröjda men det finns inslag av odlingsrösen och stenmurar.

Flora och fauna

Strax väster om Hålbäckshult finns en öppen hagmark med enstaka alar samt en och nypon i buskskiktet. Större delen av hagen är välhävdad. Halva ytan visar ingen gödselpåverkan medan andra halvan är svagt påverkad.

Nordost om kraftledningen finns en blandlövhage med ek, björk, tall, gran och asp i trädskiktet samt en och rönn i buskskiktet. Hela hagen är välhävdad men endast 10 % är opåverkad. I den västra öppna hagmarken växer enstaka klibbalar med en och nypon i buskskiktet. Hävdgynnade arter är blåsuga, vårbrodd, stor blåklocka, bockrot, slåttergubbe, darrgräs, gullviva, solvända, ärenpris, liten blåklocka, harstarr, jungfru Marie nycklar, gökärt, prästkrage, stagg och nattviol.

I blandlövhagen finns bland de hävdgynnade arterna mandelblomma, stor blåklocka, blåsuga, bockrot, gulmåra, gullviva, stagg, vårbrodd, darrgräs, liten blåklocka, harstarr, jungfru Marie nycklar och nattviol.

Bevarande av naturvärdena

Hävden måste fortsätta och gödsling får inte utföras.

Speciella förhållanden

Norra delen av byns marker har avrinning till sjön Funningen som tillhör Botorpsströmmens avrinningsområde medan den södra delen har avrinning till sjön Grindeln som tillhör Marströmmens avrinningsområde.

Litteratur och referenser

Natur i Östra Småland, Länsstyrelsens i Kalmar naturvårdsprogram 1997.

Inventering av ängs- och hagmarker i Vimmerby kommun. Länsstyrelsen i Kalmar län informerar 1989:18

Odlingslandskapet i Kalmar län Bevarandeplan för Vimmerby kommun. Länsstyrelsen i Kalmar län Meddelande 1995:13

Ängs- och betesmarksinventering i Kalmar län 2002-2004

Bo 37 Mosse sydväst om Svartingstorp

Naturvärde: Klass III

Motiv: N, Z, B, H

Naturtyp: Mosse med göl

Areal: 9 ha

Skydd enligt Miljöbalken:

Status: VMI klass 2

Länsstyrelsens naturvårdsprogram: (Tunaåsen)

Uppdaterat: 2006-05-29

Ekon. karta: 6G 7d

Socken: Frödinge

Beskrivning

Sydväst om Svartingstorp ca 10 km sydost om Frödinge samhälle finns ett våtmarksområde. Det ligger i anslutning till Tunaåsen och består av en liten göl och en svagt välvd trädbevuxen mosse. En kraftledning har dragits över området som annars är relativt opåverkat.

Flora och fauna

Trana häckar i området

Bevarande av naturvärdena

Dikning måste undvikas. Mosseskogen och en zon runt mossen bör undantas från rationellt skogsbruk.

Litteratur och referenser

Våtmarksinventering inom fastlandsdelen av Kalmar län. Naturvårdsverket Rapport snv pm 1787-1788. Länsstyrelsen i Kalmar län, Statens naturvårdsverk 1984.

Bo 38 Våtmarker vid Sund-Hultserum

Naturvärdesklass: II

Motiv: N, G, H, L

Naturtyp: Våtmarkskomplex

Areal: 50 ha

Skydd enligt Miljöbalken:

Status: VMI klass 3
Länsstyrelsens naturvårdsprogram:
Ekon. karta: 7G 0e

Uppdaterat: 2006-06-02
Socken: Locknevi

Beskrivning

På gränsen mellan Västerviks och Vimmerby kommuner ligger byarna Hultserum och Sund. I dalgången mellan byarna fanns tidigare en sjö (Långtarmen) som dikades ut i början av 1900-talet. Efterhand har markens värde för odling försämrats.

I översvämningssmarkerna finns numera ett rikt fågelliv. Området är särskilt värdefullt som sträckfågellokal för vadarfåglar och gäss. Översvämningssmarkerna omfattar idag ca 50 ha. Förutsättningar för ett ännu rikare fågelliv skulle kunna skapas genom en höjning av vattenståndet så att en permanent vattenspegel bildas. Detta kräver dock en ändring av vattendomen från 1901 samt förstärkning av vägen mellan Hultserum och Sund.

I ett samarbetsprojekt mellan markägarna, Västerviks och Vimmerby kommuner har ansökts om pengar från "Statligt bidrag till lokala naturvårdsprojekt" för utredning om hur man ska gå tillväga. Bidraget beviljades 2005.



Långtarmen sedd från vägen mot Sund

Foto: Björn Holm

Flora och fauna

Här har förutom vanligare arter bl.a. dvärgmåås, rödspov, trana, smådopping, årtå och småfläckig sumphöna noterats.

Floran domineras av ruggar med starr men här finns också t.ex. jättestarr och kaveldun.

Bevarande av naturvärdena

Förutsättningar för ett ännu rikare fågelliv skulle kunna skapas genom en höjning av vattenståndet så att en permanent vattenspegel bildas.

Litteratur och referenser

Natur i Östra Småland, Länsstyrelsens i Kalmar naturvårdsprogram 1997 (Västerviks kommun objekt nr 87).

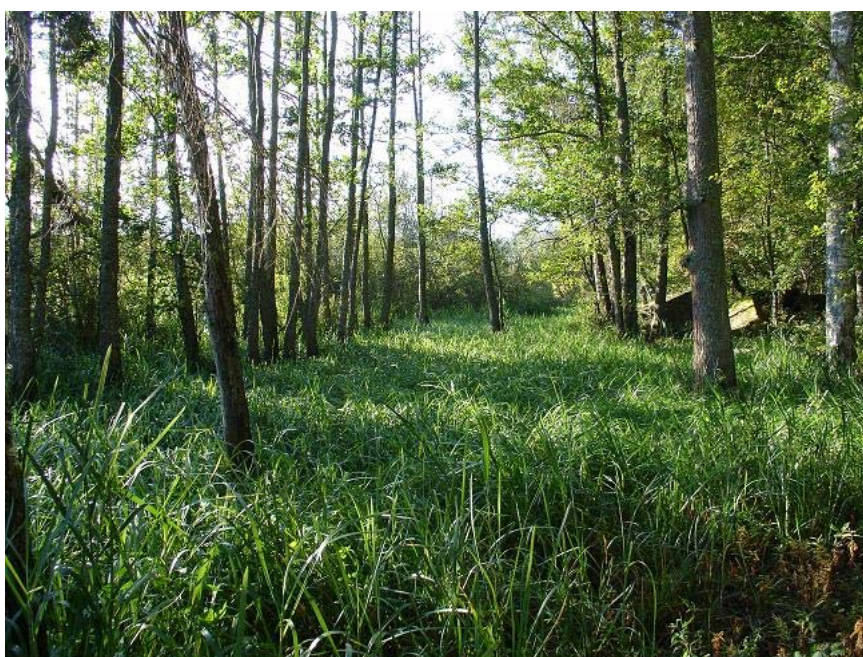
Våtmarksinventering inom fastlandsdelen av Kalmar län. SNV pm 1787 och 1788.

Bo 39 Tåtsjön, örtrik allund

Naturvärde: Klass III

Motiv: N, Z**Naturtyp:** strandkärr**Areal:** 2,3 ha**Skydd enligt Miljöbalken:** SSO, LBSO (för Tåtsjön)**Status:** SVS Nyckelbiotop**Länsstyrelsens naturvårdsprogram:** -**Uppdaterat:** 2006-04-12**Ekon. karta:** 6G 9e**Koordinater:** 63 98 287 – 15 21 810**Kommundel:** Locknevi**Beskrivning**

Sydost om Mantebo vid Tåtsjöns västra strand finns en örtrik allund. Vid högt vattenstånd är marken översvämmad. På flera ställen kan den gamla strandmarkeringen ses.



Allunden vid Tåtsjön

Foto: Björn Holm

Flora och fauna

Klibbal dominerar men här finns även gran samt enstaka aspar, tallar och björkar. I fältskiktet växer ofta jättegröe. Mellan sjön och allunden växer en bård av salixsnår.

Här finns gott om död ved i form av lågor och högstubbar. Ett flertal grova träd växer i lunden, t.ex. glasbjörk och klibbal. Intill lunden finns ett antal grova granar och tallar samt enstaka grov asp.

Den rikliga förekomsten av död ved ger i sin tur en rik förekomst av vedsvamp och tickor. Här finns också en värdefull lägre fauna

Bevarande av naturvärdena

Lunden bör få fri utveckling och detta bör gälla även närliggande fastmarksskog. Den döda veden har mycket stor betydelse för djurlivet här och bör få vara kvar, både liggande och stående död ved.

Litteratur och referenser

www.skogsstyrelsen.se

Bo 40 Gränsjön**Naturvärde:** Klass III**Motiv:** N, Z, K, F, L**Naturtyp:** Sjö**Areal:** 45 ha**Skydd enligt Miljöbalken:** SSO, LBSO**Status:****Länsstyrelsens naturvårdsprogram:****Uppdaterat:** 2006-05-22**Sjöns koordinater enligt SMHI:** 63 86 37 – 15 17 05**Avrinningsområde:** 71 000 Botorpsströmmen**Maxdjup:** 5,4 m**Medeldjup:** 2,8 m**Höjd över havet:** 111 m**Ekon. karta:** 6G 7d**Beskrivning**

Gränsjön ligger ca 3 km norr om Tuna samhälle. Den omges av barrskogsområden. Markerna vid Dalsjö väster om Gränsjön är uppodlade. Isälvsavlagringar finns både norr, väster och söder om sjön. Ett mer eller mindre tydligt strandhak kan ses som en zon med stora block på sjöns norra sida ca 1,5 meter över sjöns yta. I sjöns östra ände finns en kommunal badplats.

Flora och fauna

Bland häckande fågelarter återfinns storlom.

1994 fångades fyra arter vid nätprovfiske: gädda, abborre, mört och sutare.

I sjön har påträffats vattenväxterna vekt braxengräs, sylört, styvt braxengräs, notblomster, strandranunkel, strandpryl, löktåg m.fl.

Kemisk/fysikalisk status

Gränsjöns vatten har en god förmåga till buffring mot försurande ämnen. Sjön är näringsfattig med låga fosforhalter och måttliga halter av kväve.

Vid Vattenvårdsförbundets provtagningar av kvicksilver i gädda hade Gränsjöns gäddor halter på 0,32 respektive 0,34 mg Hg/kg vilket är under det värde på 0,5 mg/kg fiskmuskel där man kan äta fisk utan inskränkning. Det behövs dock fler undersökningar för att få en bättre bild av tendensen.

Bevarande av naturvärdena

Utsläpp av försurande ämnen, men kanske framför allt närsalter och miljögifter, kan påverka sjöns ekologiska värden negativt. Ytterligare dikning i omgivande våtmarker och skogsmark ska undvikas.

Litteratur och referenser

Provfisken i sjöar Vimmerby kommun 1994.

Smålands flora, databas

Kem/fys från Vimmerby kommun, Länsstyrelsen i Kalmar län

Bo 41 Östantorp, lövängsrest

Naturvärde: Klass III

Motiv: N

Naturtyp: Lövängsrest

Areal: 17,7 ha

Skydd enligt Miljöbalken:

Status: SVS nyckelbiotop

Länsstyrelsens naturvårdsprogram: -

Uppdaterat: 2006-05-31

Ekon. karta 7G 0d

Koordinater: 64 01 677 – 15 19 585

Socken: Locknevi

Beskrivning

Biotopen är en nyckelbiotop. En del av marken betas och det finns gamla askar och lindar med spår av tidigare hamling.



Östantorp, hassel, lind och björk.

Foto: Björn Holm

Flora och fauna

I trädskiktet dominerar vårtbjörk och asp men här finns också skogslind, ask och glasbjörk. Några gamla almar finns här liksom ask och lind, en del med spår av tidigare hamling. Det är vanligt att de gamla askarna och lindarna har håligheter vilket är till stor nytta för hålbbyggande fåglar och andra djur. Buskskiktet domineras av hassel. Floran i fältskiktet är okänd.

Bevarande av naturvärdena

Betet bör fortsätta i de delar som betas idag. Man skulle kunna tänka sig återupptagen hamling med till viss del nyhamling. Man bör tillåta fri utveckling för resten av området för att öka inslaget av död lövved.

Litteratur och referenser

www.skogsstyrelsen.se

Bo 42 **Mantebo, lövängsrest**

Naturvärde: Klass IV

Motiv: N

Naturtyp: Lövängsrest

Areal: 0,9 ha

Skydd enligt Miljöbalken:

Status: SVS nyckelbiotop

Länsstyrelsens naturvårdsprogram: -

Uppdaterat: 2006-05-31

Ekon. karta 6G 9e

Koordinater: 63 99 015 – 15 21 230

Socken: Locknevi

Beskrivning

I en brant slänt öster om vägen finns vid gården Mantebo en lövängsrest. Den är ganska tätvuxen med bitvis gott om hassel. Biotopen är en nyckelbiotop.



Mantebo, lövängsrest i brant sluttning.

Foto: Björn Holm

Flora och fauna

I trädskiktet dominerar lind men här finns också asp, vårtbjörk och ek. Gammal hassel med karakteristiskt bukettformigt växtsätt är vanlig. Här finns spärrgreniga grova träd liksom hålträd.

Floran i fältskiktet är okänd.

Bevarande av naturvärdena

Man bör tillåta fri utveckling för området för att öka inslaget av död lövved.

Litteratur och referenser

www.skogsstyrelsen.se

Bo 43 Näsudden, ädellövnaturskog

Naturvärde: Klass III

Motiv: N

Naturtyp: Ädellövnaturskog

Areal: 3,8 ha

Skydd enligt Miljöbalken:

Status: SVS nyckelbiotop

Länsstyrelsens naturvårdsprogram: -

Uppdaterat: 2006-05-31

Ekon. karta 6G 9e

Koordinater: 63 99 163 – 15 21 570

Socken: Locknevi

Beskrivning

Norr om Mantebo och intill Tätsjön finns en bergkulle med naturskog. Skogen är blandad men ek dominerar. Biotopen är en nyckelbiotop.



Ekskog vid Näsudden.

Foto: Björn Holm

Flora och fauna

I trädskiktet dominerar ek men här finns också tall, gran och enstaka lindar och aspar. Gammal hassel med karakteristiskt bukettformigt växtsätt är vanlig. Här finns högstubbar och hålträd.

Floran i fältskiktet är gles men här finns t.ex. blåsippa. Hänslavar förekommer i riklig mängd på de olika trädslagen. På några ekar finns blomskägglav.

Bevarande av naturvärdena

Man bör tillåta fri utveckling för området för att öka inslaget av död lövved.

Litteratur och referenser

www.skogsstyrelsen.se



Vimmerby kommun

Stadshuset

598 81 VIMMERBY

0492-76 90 00, vxl

0492-76 90 98, fax

www.vimmerby.se