

Årsberättelse omfattande verksamhetsmål och indikatorer för skolområde ViGyLär:s verksamheter 2015

Innehåll

Områdesberättelse

Gymnasieenheternas årsberättelse bilaga 1

Vimmerby Lärcenters årsberättelse bilaga 2

Områdesberättelse

Verksamhetsbeskrivning

Skolområde ViGyLär bedriver på uppdrag av Barn- och utbildningsnämnden pedagogiska verksamheter inom gymnasium – kommunal vuxenutbildning på grundläggande och gymnasial nivå, Särvux, Svenska för invandrare samt Samhällsorientering inom etableringsreformen.

Inom skolområdet finns följande enheter:

Skolenhet 1 IM-programmet

Skolenhet 2 EE, FT, IN, TE-programmen

Skolenhet 3 HA, NA, RL-programmen

Skolenhet 4 SA-programmet



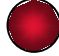




Lärcenter Vuxenutbildning

Viktiga händelser som påverkat 2015 års verksamhet

- Vimmerby lärcenter har haft en stor personalomsättning.
- SFI verksamheten har fortsatt hög deltagarnivå.
- Lärarlegitimationen för betygssättning började gälla,
- Start på 3-årigt skolutvecklingsprojekt "hur och när lär sig eleven bäst" på gymnasiet.
- Tretton procent fler fick fullständig gymnasieexamen 2015
- Medelbetygen på gymnasiet ökade med 0.3 % (ca 5000 betyg är satta)
- Internationell har 15 medarbetare varit på kompetensutveckling i utlandet mobiliteter har genomförts inom områdena läsförståelse, drop-outs, apl, metodutveckling i språk-undervisningen.
- Mukono, Uganda - Erfarenhetsutbyte med skolan och de svenska företagen Tellux och Solar Wave om förnyelsebar energi, främst solcells teknik. Förmodad fortsättning kommande tre år.
- EU skolambassadör - En lärare i Sh och Eng har genomgått utbildningen och gjort en plan för skolans EU aktiviteter. EU skolambassadören ska kunna verka inom hela förvaltningen för att driva frågor om EU
- Kontaktseminarium - kontakt med yrkesutbildningar och företag i andra EU länder med en representant, målet är att öka möjligheten till kompetensutveckling för elever och personal
- Enheten för vuxenutbildning har utökat antalet lärartjänster på SFI. Lärare som inte har fullständig legitimation ska ha kompetensutvecklingsplaner så de erhåller legitimation för sin tjänst. En lärare som har anställts före den 1 juli 2011 får sätta betyg självständigt utan legitimation fram till den 30 juni 2015. Efter det krävs legitimation för att sätta betyg. Generellt så har området god tillgång på legitimerade lärare.

Resultat ViGyLär

Bygger på Incitoenkät psykosocial miljö samt ekonomi och personaladm- systemen.

Nyckeltal	Mål 2015	Utfall 2015	Har målet uppnåtts?
Medarbetarenkäten	7.8	6.8	
Organisation och ledarskap *	8.0	7.4	
Medarbetare och kompetens *	8.5	8.0	
Arbetsklimat och trivsel *	8	7.3	
Sjukfrånvaro	4%	3.79	
Kritik från skolinspektionen	0	0	
Områdesbudget	+/- 0	1019.4tkr	

Symboler för hur målet uppnåtts:



Målet nått



Nära målet



Målet ej uppnått

Analys nyckeltal

Medarbetarenkäten sjunker generellt på båda enheterna och det är framförallt frågorna ”jag får feedback” och att ”jag vågar inte ifrågasätta” som det är en markant skillnad. Våga pröva nya vägar sjunker också men är lite motstridig att analysera då gymnasiet har en stor skolutvecklings satsning med temat ”Hur och när lär sig eleven bäst”. Samt att lärcenter med sin nya rektor påbörjade ett förändringsarbete mot mer arbetslagstänk runt eleven.

De tre märkta * är från den psykosociala enkäten. Där har det också skett en generell tillbakagång på området men den största förändringen ligger på lärcenter. Tillbakagången är ett naturligt utfall eftersom det var ett ledarbyte den 1 aug 2014. Ett förändringsarbete som varit arbetsamt under 2015 och det har skett stor personalomsättning på lärcenter som varit mer än brukligt. Ett arbete runt den psykosociala arbetsmiljön har genomförts tillsammans med facken och extern hjälp från en beteendevetare.

Satsningen på gymnasiets skolutvecklingsprojekt har varit arbetsam, samtliga lärare samt en del av elevhälsan studerar nu på högskolenivå och läser in 2.5 poäng varje termin med gällande examinationsregler för högskola. Att påbörja egna studier på denna nivå när man inte gjort det på ett tag är en rätt stor förändring i vardagen. Arbetsinsatsen ligger inom den reglerade tiden så utrymme finns för alla.

Områdesbudgeten har planerats utifrån hållbar verksamhet över flera år. Året har präglats av stor återhållsamhet. Tidigt på året aviserades besparingsförslag på 2.25mkr för gymnasiet 2016 vilket gjort att vi redan i år försökt att hitta lösningar som är hållbara över tid. En minskning av nettobudgeten för IKE inför 2015 så vi hade ett utgångsläge med 2.2mkr mindre i budget 2015. En del av vårt resultat grundar sig på att en del vakanser inte kunnat tillsättas direkt. På lärcenter så har SYV-tjänsten och rektorstjänsten inte kunnat tillsättas under hösten. I ett samarbete med Hultsfred har del av SYV tillgången ändå kunnat säkerställas för eleverna. På Lärcenter har SFI undervisningen ökat under året och flera tjänster är inte besatta med behöriga lärare. Bristen på behöriga lärare är stor i hela länet. Positivt är att gymnasielever väljer att gå på hemorten så interkommunala medel har inte behövs betalas ut i den omfattning som befarades. Fortsatt så behöver vi bli en ännu attraktivare skola och kommun så ännu fler väljer oss.

Kvalitetsarbetet som har tagit fart behöver vi fortsätta arbeta aktivt med runt vilka våra indikatorer skall vara för respektive enhet. På gymnasiet så kunde man i år för första gången som lärare direkt få ut sina egna betyg så i utvärderingarna veckan efter skolavslutningen direkt diskutera dessa med övriga ämneskollegor och analyser runt gånga året med färska siffror. Stor förhoppning står till den nya upphandlingen av adm. System som skall ske under 2016. I årskurs tre så fick vi 13% fler fullständiga betyg än året innan. Betygsgenomsnittet ökade med 0.3 % på ca 5000 satta betyg för avgångseleverna. Men vi behöver få ännu fler elever som uppnår fullständig gymnasieexamen samt att stimulera eleverna till att nå lite längre i betygsskalan också. Plug-in projekt som varit tillsammans med samordningsförbundet under 2015 avslutades och summerades med många erfarenheter som 2016 skall omsättas i verksamheten. Ett nytt plug-in projekt skall planeras med grundskolan till ht16. För Lärcenters verksamheter så behöver vi även där arbeta fram mer lokala indikatorer så vi snabbare kan följa upp om verksamheten utveckling. Med den utveckling som varit under 2015 har vi inte nått fram där under året. Sammantaget speglar indikatorerna att utvecklingsarbete skapar nytänk men också frustration i organisationen. Vi kommer att behöva arbeta mer aktivt med den psykosociala miljön.

Förväntad utveckling

Utveckling av strategier för det internationella arbetet. Både kompetensutveckling för personal samt för olika elevutbyten enligt styrdokumentet och för en högre måluppfyllelse.

Fortsatt arbete för att bli en attraktiv arbetsgivare så vi får behålla kompetens på området och att framtida rekryteringsarbete kan underlättas.

Ett ökat samarbete med grannkommunerna i olika utbildningsfrågor där vi tillsammans kan skapa bra förutsättningar för högre måluppfyllelse.

En ökad elevtillströmning förväntas framförallt på Lärcenter pga. ökad invandring samt att regering har uttalat satsningar för vuxenutbildningar till hösten 2016.

Gymnasiet risker att tappa elever från Kinda kommun p g a sämre kommunikationer.

Med gymnasiets satsning på kompetensutveckling bör en högre måluppfyllelse fortsätta i positiv trend under 2016.

Alf Olsson
Områdeschef VGyLär den 31 jan 2016

Bilaga 1

Årsberättelse 2015

Vimmerby gymnasium

Beskriv kortfattat vilken typ av verksamhet och service ni har till kommuninvånarna

Vi bedriver gymnasieutbildning på 8 nationella program samt IM. Organisationsfördelningen är enligt följande:

Skolenhet 1	IM-programmet	Rektor Agneta Kling (50%)
Skolenhet 2	EE, FT, IN, TE-programmen	Rektor Anders Eriksson (100%)
Skolenhet 3	HA, NA, RL-programmen	Rektor Anna-Kristina Mäkitalo (100%)
Skolenhet 4	SA-programmet	Rektor Richard Olovsson (50%)

Viktiga händelser under året

Gemensamt för gymnasiet

- Genomfört kurs i formativ bedömning del 1 och 2 i skolutvecklingsprojektet. Projekt ska pågå i ytterligare 2-4 år. Kompetensutvecklingsinsatsen är kopplat till Jönköpings Universitet, syftet är att främja det kollegiala lärandet.
- Kopplat en extern följare till skolutvecklingsprojektet. Jan Håkansson från Linnéuniversitet som är mycket välmeriterad och expert på följeforskning ska leda arbetet för att följa upp om vårt skolutvecklingsprojekt får de effekter vi önskar.
- Internationellt arbete, skolan har erhållit medel från EU för Erasmus+ mobiliteter (Spanien, Irland, England). En pedagog har deltagit i utbildning i Tyskland via Bilproffs. Utöver detta har en studieresa till Bangladesh med elever och personal genomförts i samarbete med Hulstfreds gymnasium.
- Deltagit i en studiedag mellan 6 skolor inom fem kommuner den 16:e juni, med syfte att öka likvärdighet i bedömning.
- Omorganiserat mötesstruktur och dokumentation tillsammans med elevhälsan samt tagit fram en ny rutin för hantering av elever i behov av särskilt stöd.
- UF-företagsverksamheten har varit framgångsrik i år igen med flera framskjutna placeringar, regionalt och nationellt.
- Fordonsprogrammets elever lyckades bra i sina MYN-prov.
- Medieinriktnings skoltidning Frizon placerades topp tre i tävlingen om årets skoltidning.



Nyckeltal	Mål 2015	Utfall 2015	Har målet uppnåtts?
Gy: Nöjda föräldrar – enkät åk 1**	7,5	7,4	
Gy. Nöjda elever – enkät Gy**	7,5	7,5	
Gy: Betygsmedelvärde ¹	14,4*	13,2*	
Gy: Andel behöriga med examensbevis	Inget mål, se analys	80,7*	
SKL öppna jämförelser – betyg (ranking)	35*	184*	
SKL information till alla	85 %	69 %	
Kritik från skolinspektionen	0	0	

Symboler för hur målet uppnåtts:



Målet nått



Nära målet



Målet ej uppnått

* SKL:s årsrapport från november 2015 baseras på 2014 års slutbetygsresultat för kommunala skolor.

** En tiogradig skala från utgivna enkäter via Incito.

Övriga resultat:

Skolans tjänstegaranti är uppfylld.

Kulturgarantin har skolan uppfyllt under året.

Skolan har haft 15 klagomål under året.

SKL information till alla är vi beroende av kommunens hemsidas utvecklingsarbete för att komma vidare. Där har vi därför samma resultat som för 2014.

På Introduktionsprogrammen har 68 elever varit inskrivna under läsåret varav 42 på Språkin-troduktion, som är det största programmet, och 14 på Individuellt alternativ.

På Språkin-troduktion läser alla elever svenska som andraspråk men även andra ämnen, såsom So-ämnen, No-ämnen, matematik, idrott- och hälsa samt modersmål. På individuellt alternativ läser eleverna främst engelska, matematik och So-ämnen. Eleverna får inte studera de ämnen de redan har betyg i.

På programmet Individuellt alternativ har 14 elever studerat under läsåret. Eleverna läser ämnen som de inte är behöriga i från grundskolan. På individuellt alternativ har flest elever läst matematik, engelska och religion. På båda programmen har man förutom svenska, engelska och matematik haft möjlighet att studera So-ämnen, idrott och hälsa, No-ämnen och estetiska ämnen.

På dessa båda program på Introduktionsprogrammen har eleverna studerat enligt följande:

18 har läst matema- tik	14 har läst engelska	13 har läst religion	10 har läst hemkun- skap
7 har läst geografi	9 har läst idrott och hälsa	4 har läst svenska	8 har läst svenska som andraspråk
6 har läst samhälls- kunskap	9 har läst historia	4 har läst kemi	3 har läst fysik
1 har läst biologi			

Samtliga har fått minst betyget E i betygen.

Under läsåret har 1 elev studerat på IMPRE, läste matematik och blev godkänd.

Under läsåret har 10 elever studerat på IMPRO. Av dessa läste 4 elever engelska, 1 elev läste ett SO- ämne, 5 elever läste matematik, 7 elever blev godkända i lästa ämnen. 2 elever fortsätter med grundskolestudier även andra året på gymnasiet och en elev avstod från studier i engelska och vill istället ha ett utdrag ur betygskatalog. På IMYRK läste 1 elev engelska och svenska och blev godkänd i båda ämnena. 1 elev har dispens i engelska och är inte godkänd ännu. På Introduktionsprogrammen har 8 elever på IMIND och IMSPR även läst gymnasiekurser och fått minst betyget E i dessa.

Analys

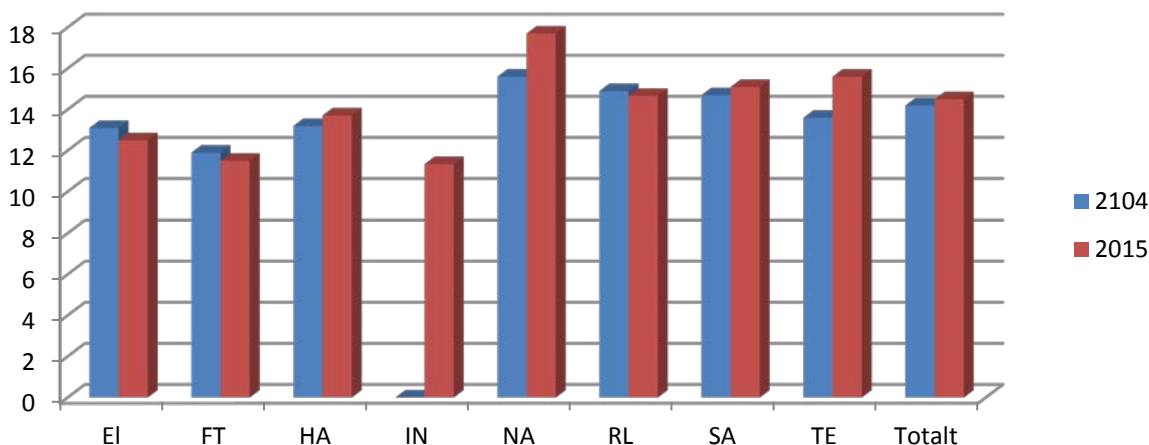
Utgångspunkten för analysen är GAP-analyser som genomförts med elever och personal, utvärderingar i både ämneslag och arbetslag samt lokal och nationell statistik. Vi har kompletterat den nationella statistiken med egen eftersom den nationella kommer med fördröjning, numera tas resultaten direkt ur vår databas Extens och används två dagar senare som underlag vid lärarnas analysmöten vid terminens avslut. Detta gör att vi kan bli snabbare på att agera och faktiskt påverka situationen även i ett kortare perspektiv. Nationell statistik kommer med 8 månaders till 1,5 års fördröjning, vilket istället ger möjlighet till jämförelser mellan skolor och kommuner på längre sikt.

Nöjda föräldrar: Enkätresultatet visar en minskning från 7,7 till 7,4, svarsfrekvensen från föräldrar är dock låg (5 %). Här behöver vi göra insatser för att få upp svarsfrekvensen.

Nöjda elever: Utfallet är bra, vi har ökat i elevnöjdhet. Vi arbetar kontinuerligt med vårt elevdemokratiska arbete, vi har fungerande klassråd i alla klasser och ett elevråd som har kontinuerliga möten med klassernas representanter samt skolledningen. Skolan har hög andel behöriga lärare, ett fullbemannat elevhälsoteam samt ett väl fungerande likabehandlingsarbete. Antalet svarande har minskat från 345 (69 %) till 257 (52 %). Svarsfrekvensen skulle behöva vara högre.

Betygsmedelvärde: Vi ser en liten ökning från föregående år. Totalt har skolan ökat något, 0,3 procentenheter. Detta ligger långt under målvärdet. De flesta program visar en positiv utveckling där NA och TE tillsammans med IN står för den största ökningen.

Betygsgenomsnitt av de som erhållit examensbevis (yrkesexamen och högskoleförberedande)



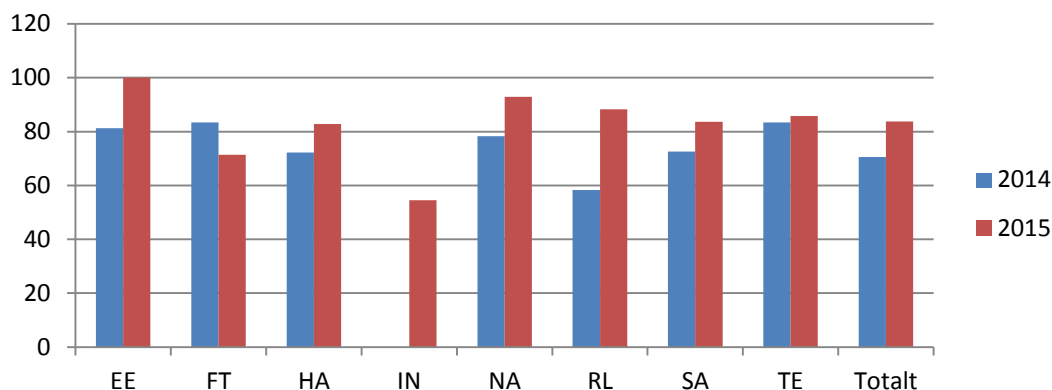
Andel med examensbevis på tre år: Värdet har ökat markant med 13 procentenheter, se diagram nedan. Det är en positiv utveckling, men det är för tidigt att påvisa en trend.

Vi har gjort ett flertal insatser under året som kan ha påverkat resultatet i positiv riktning:

- Skolutvecklingsprojektet har pågått under drygt ett års tid, vi har kopplat en extern följare till projektet för att avgöra vilken inverkan det har på vår verksamhet. Skolledningens uppfattning är att pedagogiska samtal sker i en större omfattning.
- Större förändringar i skolans systematiska kvalitetsarbete har genomförts. Det har inneburit att större fokus har lagts på resultat och analys av elevernas måluppfyllelse (se kvalitetsplan).
- Mobiliteter och studieresor har redovisats i olika grupper för ett kollegialt lärande, med fokus på internationellt arbete där deltagande personal har berättat om sina erfarenheter. Diskussioner har genomförts hur dessa erfarenheter kan omsättas till vår verksamhet.
- Plug-in-projektet har redovisats i en särskild slutrapport. Det har haft positiv inverkan på skolans verksamhet.



Andel med slutbetyg på tre år



Betygsranking: Rankingens baseras på SKL:s betygsmedelvärde. SKL:s sätt att redovisa betygsranking har förändrats sedan förra året. Nu redovisas både hemkommun och kommunala skolor i öppna jämförelser. Detta innebär att det inte går att göra jämförelser med tidigare år. Vi redovisar resultat för kommunala skolor vilket innebär att siffrorna gäller Vimmerby gymnasium oavsett hemkommun.

Kritik från skolinspektionen: Ligger fortfarande på noll. Vimmerby gymnasium är en trygg och lugn skola där t.ex. kränkande behandling är ovanligt. Orsakerna till detta kan vara att vi har en relativt liten skola, trevlig miljö samt ett framgångsrikt likabehandlingsarbete.

Klagomål: Dessa handlar om bristande IT-resurser samt synpunkter på enskilda lärares undervisning och dokumentation. Varje enskilt klagomål har hanterats och följts upp. Vi ser ingen tydlig röd tråd som föranleder en särskild åtgärd.

Introduktionsprogrammets- analys

Introduktionsprogrammets motivationsarbete fungerar bra då elevnärvaron är högre på vårterminen än på höstterminen. Elever läser flera ämnen än tidigare då det krävs minst 8 respektive 12 ämnen för att bli behörig till ett nationellt program. Det kräver att vår organisation är flexibel och kan tillmötesgå elevernas olika behov vid varje läsår. Språkintruktionsprogrammet har ökat i antal under läsåret 2014-2015 och behovet av studiehandledare har ökat i flera språk.

Förutom matematik, svenska och engelska erbjuds idrott-och hälsa, SO -ämnen och några NO -ämnen. Några elever har detta läsår även studerat estetiska ämnen. För eleverna på introduktionsprogrammen görs individuella studieplaner. Eleverna erbjuds olika kurser varje läsår efter behov. Ett fåtal elever har haft praktikplats under läsåret.

Förväntad utveckling

Vi inledde under hösten 2014 ett större skolutvecklingsprojekt som syftar till att öka måluppfyllelsen. Huvuddelen av skolans lärare läser 2,5 hp per termin via Universitet i Jönköping, detta kombineras med strukturerade gruppsamtal med utbildade samtalsledare. Detta ger ett kollegialt lärande, vilket enligt forskning är en effektiv metod för att öka måluppfyllelsen. I samband med vårt skolutvecklingsprojekt förväntas fler samarbeten mellan lärare på skolan starta, för att minska arbetsbelastningen för eleverna. Då lärarna skuggar varandra för att synliggöra lärares olika arbetssätt och skapa underlag för en dialog om didaktik. Undervisningens kvalitet förväntas förbättras genom de inslag som ingår i skolutvecklingsprojektet. Detta bör ge högre måluppfyllelse kommande år på flertalet av våra indikatorer. När vi fått de första resultaten från följeforskare, Jan Håkansson, får vi utvärdera vilka metoder vi ska prioritera i vårt projekt.

Vi fortsätter att utveckla det systematiska kvalitetsarbetet under kommande år. Skolan har upprättat en plan för hur arbetet kommer att bedrivas. Den kommer att följas med bland annat årligen återkommande utvärderingsdagar. Vid dessa utvärderingsdagar får ämnes/programgrupperna aktuella resultat för det gångna läsåret. Med det som utgångspunkt gör lärarna prioriteringar och reviderar handlingsplanerna.

Ett nytt sätt att schemalägga ämnesverkstad för elever i flera ämnen har genomförts under höstterminen 2015. Det ger en bättre kontinuitet för de elever som behöver extra hjälp vilket förväntas ge en positiv utveckling.

Skrivet av:

Anders Eriksson, Agneta Kling, Anna-Kristina Mäkitalo, Richard Olovsson

Årsberättelse 2015

Vimmerby Lärcenter

Vuxenutbildningen i Vimmerby kommun är samlad i en gemensam organisation, Vimmerby Lärcenter. Skolformerna som bedrivs här är: Kommunal vuxenutbildning på grundläggande- och gymnasial nivå, Särskild utbildning för vuxna, utbildning i Svenska för invandrare, SFI, och Samhällsorientering. Den naturliga samlingsplatsen i huset är Café Focus. Här sker mänskliga möten över gränserna oavsett bakgrund, nationalitet och varierande livsförhållanden. Lokalerna är lättillgängliga för funktionshindrade.

Vuxenutbildningen anpassas till de studerandes individuella behov och det går bra att kombinera studier hos oss med arbete eller praktik. Undervisningen bedrivs i flexibla och varierande former allt ifrån heltid, deltid till distansstudier. För att ge eleverna bättre förutsättningar till lärande använder vi oss av lärplattformerna It's learning och Google Classroom. De studerande ges goda möjligheter till validering och prövning av delar av kurser eller hela kurser beroende på tidigare utbildning och erfarenhet. Vimmerby Lärcenter genomför också på efterfrågan uppdragsutbildningar.

Vimmerby i januari 2016

Beskrivning av verksamheten

Kommunal vuxenutbildning, gymnasial nivå

Gymnasiala kurser erbjuds på Vimmerby Lärcenter där utgångspunkten för studierna är individens behov och förutsättningar. På plats ges kurser i Svenska, Engelska, Matematik, Naturkunskap och Information & kommunikation. Gymnasiala kurser inom yrkesutbildning finns med bl.a. Hälsopedagogik, Etik, Psykologi, Medicin 1 m.m. En del kurser ges det också möjlighet att läsa på distans.

Yrkesutbildning

Vård- och omsorgsutbildningen, eleven ges möjlighet att läsa i olika takt och att kombinera studier med arbete. Vi har ett nära samarbete med Socialförvaltningen vad gäller kompetensutveckling av deras personal inom vård- och omsorgsområdet. De som saknar den basutbildning som krävs för att få en tillsvidareanställning kan läsa in de kurser som saknas. Vi erbjuder också validering och vid efterfrågan även prövning av icke formell kompetens.

Postadress	Besöksadress	Telefon	Bankgiro	E-post
Stadshuset	Stångågatan 28	0492-76 90 00	577-2777	kommun@vimmerby.se
598 81 VIMMERBY		Fax	PlusGiro	Webbplats
Organisationsnummer		0492-76 90 98	7 48 59 – 0	www.vimmerby.se
212000-0787	Godkänd för F-skatt			

Kommunal vuxenutbildning, grundläggande nivå

Grundläggande vuxenutbildning har till övervägande del elever med utländsk bakgrund. Det är den viktiga länken mellan Svenska för invandrare (SFI) och studier på gymnasial nivå. Vi har en större lärarresurs inom Grundvux och verksamheten fungerar bra idag. Inom Grundvux finns ett stort behov av individuellt stöd. Vi erbjuder kurserna: Svenska, Svenska som andraspråk, Engelska, Samhällskunskap och Matematik.

Utbildning i Svenska för invandrare, SFI

Efter tre veckors introduktion placeras eleverna i den studieväg och kurs där de har bäst förutsättningar att tillgodogöra sig svenska språket och nå uppsatta mål. Nationella prov används som kunskapstest och stöd för bedömning när eleven flyttas till högre kurs.

Elevantalet från Syrien har ökat markant och att de flesta av dem är högutbildade och hamnar i studieväg 3. Därför öppnades en till 3 C grupp med 17 elever i under HT-15.

Under hela 2015 har det varit en svag genomströmning i studieväg 2. Konsekvensen idag är väldigt stora grupper i studieväg 2.

På grund av lärarbrist och vikarier under våren har vi gjort om schemat vilket innebär att vi har förmiddags- och eftermiddags tider, som ger bättre möjlighet att täcka upp för varandra i fall någon blir sjuk.

Samhällsorientering, So

Samtliga nyanlända erbjuds samhällsorientering inom ramen för etableringsreformen, som ett kommunalt ansvar. I Vimmerby kommun bedrivs utbildningen på "lätt svenska" och delas upp mellan Arbetsmarknadsenheten, Integrationsenheten och Vimmerby Lärcenter. Den genomförs två gånger per termin i anslutning till terminsstarterna och ges vid två tillfällen i veckan under terminernas gång. Utvärderingen visar på stort behov av SO och fortsatt upplägg med lätt svenska. Utvärdering visar på "mycket bra och bra" upplägg och stöd i undervisningen från eleverna. I samband med So ingår ett antal studiebesök i närområdet.

Eleverna läser tre till sex timmar per vecka och eftersom kurserna är omfångsrika blir ofta studietiden flera år. Vuxenutbildningsreformen 2012 innebar skärpta krav inom den här skolformen och eleverna arbetar efter kursplaner med tydliga mål och kriterier. Betygssystemet är uppbyggt på samma sätt som för övriga skolformer. Varje kurs är uppdelad i fyra delkurser och på så vis kan eleverna snabbare få ett bevis på sina kunskaper. När de har klarat av fyra delkurser, vilket vi räknar med tar två till fyra år, får de ett samlat betyg på hela kursen.

Särvux

Ett mål med studier inom Särvux är att eleverna ska få kunskaper och färdigheter för att bättre klara av vardags- och samhällsliv. Vi erbjuder bl.a. kursen Hem- och konsumentkunskap (inom gymnasiesärskolans kursplan) och intresset för den är stort. Övriga kurser som erbjuds inom Särvux är Svenska, Engelska, Matematik, Samhällskunskap, Geografi, Natur och miljö, Språk- och kommunikation samt Individ- och samhälle.

Uppdragsutbildningar

Vimmerby Lärcenter har under 2015 bara åtagit sig några uppdragsutbildningar. Det är bland annat företag som har behov av hjärt- och lungräddning. Praktiska moment inom vård- och omsorg har vi utfört på efterfrågan ifrån en grannkommun. Vi har även haft uppdrag att genomföra kurser på en yrkeshögskola både på plats och genom det webbaserade programmet Adobe Connect.

Viktiga händelser under året

Den psykosociala arbetsmiljön har bearbetas med extern hjälp av beteendevetare. Arbetsmiljön har under hösten blivit bättre. Det har varit en alldeles för hög personalomsättning under året.

Elevantalet har ökat på den grundläggande vuxenutbildningen och på SFI.

Lärarna i Svenska för invandrare har drivit projekt där målet bl.a. var att utveckla IKT och använda sig av webbaserad utbildning. Några i SFI:s arbetslag har börjat använda sig av lärplattformen It's learning.

IKT-arbetet har fortsatt. Under året har samtliga elevdatorer ersatts med Chromebox eller Chromebooks. Personalen har fortsatt tillgång till PC. Från och med höstterminen har samtliga elever och personal tillgång till molntjänsten Google Apps For Education (GAFE). För GAFE har risk- och sårbarhetsanalys framtagits samt policy för användandet har skrivits.

Antalet elever på Lärcenter

Vuxenutbildningens elevantal på både den grundläggande och gymnasiala nivån varierar över året men i snitt hade vi 185 elever. Vidare hade Särsvux 14 elever, Svenska för invandrare 151 elever och Samhällsorienteringen 35 elever.



Nyckeltal	Mål 2015	Utfall 2015	Har målet uppnåtts?
SFI- elever som har blivit helt godkända på NP i kurs B, (8/9).	90 %	89 %	
SFI-elever som har blivit helt godkända på NP i kurs C, (22/29).	90 %	76 %	
SFI-elever som har blivit helt godkända på NP i kurs D, (21/22).	90 %	95 %	
Betyg i SV 1 och SAS 1 – antal elever med lägst betyget E, (10/19).	100 %	53 %	
Betyg i ENG 5 – antal elever med lägst betyget E, (11/17).	100 %	65 %	
Betyg i MA 1a-c – antal elever med lägst betyget E, (8/12).	100 %	66 %	
Nationella prov SV 1 och SAS1- antal elever med lägst minst E, (3/5).	80 %	60 %	
Nationella prov ENG 5 - antal elever med lägst betyget E, (7/7).	80 %	100 %	
Nationella prov MA 1a-c- antal elever med lägst betyget E, (7/8).	90 %	87 %	

NP= Nationella prov, E=godkänd, (antal deltagare/antal elever med lägst betyget E).

Symboler för hur målet uppnåtts:



Målet nått



Nära målet



Målet ej uppnått

Analys

Indikatorerna för Lärcenter skall ses över då de är trubbiga instrument att analysera ämneskvaliteten och verksamhetsutveckling på. Ett utvecklingsarbete som inte hanns med under 2015 p.g.a. den arbetssituation som varit.

Generellt så har den höga personalomsättningen förmodligen påverkat undervisningen negativ. Eleverna har fått byta lärare och vid något tillfälle har det skett två tillfällen.

I Ma 1a-c så har 4 av 12 elever förlängd studietid och har en stor del av kursen kvar. En elev låg betyget F på nationella provet övriga hade betyget E och däröver



Elevutvärdering

Ett nytt utvärderingsverktyg togs i bruk 2015 och håller på att utvecklas för att bättre täcka verksamheten. Utvärderingen kommer att ske dels genom en gemensam kursutvärdering och dels genom en gemensam utvärdering av verksamheten. Planer finns också på att följa upp orsaker till avhopp med hjälp av en enkät.

I den nya utvärderingen är skalan flytande mellan 0 och 100 och har alltså inte fasta alternativ som tidigare. Presentationen av påståendena är redovisad i procent

		Kursutvärdering Lärcenter höst 2015
Antal erhållna svar		81
Kort 1	Jag är nöjd med kursen.	76,8
Kort 2	Studietakten har varit lagom.	71,3
Kort 3	Jag känner till målen för kursen och på vilka grunder betygen sätts.	79,1
Kort 4	Jag har kunnat påverka arbetsformerna i kursen.	71,2
Kort 5	Jag har fått det stöd och den stimulans jag behöver för att kunna utvecklas så långt som möjligt.	73,1
Kort 6	Läraren bemöter mig med respekt.	82,3
Kort 7	Jag har känt mig trygg och fått studiero under kursen.	76,4
Kort 8	Jag har fått en rättvis bedömning av mina kunskaper utifrån Skolverkets kursmål.	82,9
Kort 9	Jag har tagit ansvar för min utbildning och min arbetsinsats har varit bra.	85,8



Förväntad utveckling

Antalet elever antas stiga på SFI med ökad invandring. Fler elever kommer då förmodligen också att läsa på grundskole- respektive gymnasienivå på Vimmerby Lärcenter. Går regeringens förslag igenom förväntas en stor satsning på olika möjligheter för vuxna att komplettera sin kompetens. Detta innebär att vi behöver utveckla olika studieformer och även att utöka vårt kursutbud utifrån kommuninnevånarnas önskemål och behov. Det kommer genomföras en ökad satsning på individuellt stöd men även i grupp då spridningen i förkunskapsnivå är väldigt stor. Vi kommer att behöva utöka den lärarledda tiden.

Utveckling av datorn för kommunikation och i vårt pedagogiska arbete som pedagogiskt verktyg fortsätter. Målet är att ge våra elever så bra verktyg som möjligt för sina studier hos oss samt förbereda dem för kommande framtida studier och yrkesliv samt som aktiva medborgare.

I vårt utvecklingsarbete ingår också internationella kontakter som vi arbetar mycket aktivt med för att kompetensutveckla personal och utbyta olika erfarenheter med andra verksamheter.

Vi förväntar oss att vi når våra uppsatta mål. Det möjliggörs genom en väl fungerande organisation och en professionell personalstyrka som är motiverad för sitt uppdrag. Enligt utvärderingar ger eleverna ett gott betyg åt våra utbildningar, och vi arbetar ständigt på att förbättra villkoren för såväl elever som medarbetare.

Alf Olsson tf. Rektor Vimmerby Lärcenter den 31 jan 2016