

§ 205

2023/278 2023.3229

Granskning av verkställighet av kommunfullmäktiges beslut

Kommunstyrelsens beslut

Kommunstyrelsen antar framtaget förslag som sitt yttrande angående revisorernas granskning av verkställigheten av kommunfullmäktiges beslut.

Ärendet

KPMG har på uppdrag av kommunens revisorer granskat verkställigheten av fullmäktiges beslut. Kommunstyrelseförvaltningen har tagit fram förslag till yttrande över granskningen. Följande svar lämnas:

1. Kommunstyrelsen avser att, med hjälp av systemstödet, utveckla uppföljningen av fullmäktiges uppdrag så att den omfattar samtliga uppdrag och ger en god information om status för dem.
2. Kommunstyrelsen bedömer att inte i första hand fullmäktige är ändamålsenlig instans att ange tidpunkten för när uppdragen ska vara verkställda. Där finns inte behövlig detaljkunskap om förutsättningarna för verkställandet.
3. Redan idag finns en fungerande och väl avvägd rutin för att återrapportera verkställigheten av fullmäktiges uppdrag. Uppdrag av mindre strategisk betydelse förutsätts bli verkställda utan återrapport medan uppdrag av större strategisk betydelse återrapporteras i ett sammanhang då hela verksamheten får en genomlysning, dvs i samband med boksluten.

Beslutsunderlag

Missiv verkställighet av fullmäktiges beslut, KS 2023.2445

Granskning av verkställighet av KFs beslut-Vimmerby kommun, KS 2023.2446

Internkontrollplan för kommunstyrelseförvaltningen, KS 2022.4643

Arbetsordning för kommunfullmäktige, KS 2021.1070



Vimmerby
kommun

Kommunstyrelsen

Sammanträdesprotokoll

Datum
2023-08-29

Beslutet skickas till

Kommunstyrelseförvaltningen

Kommunens revisorer

§ 51

2023/128 2023.761

Revisorernas granskning av hemsjukvården och samverkan

Socialnämndens beslut

Socialnämnden antar socialchefens förslag till svar utifrån revisorernas granskning av hemsjukvården och samverkan som sitt eget.

Ärendet

Revisorerna i Vimmerby kommun gav KPMG i uppdrag att granska hemsjukvården och samverkan med Region Kalmar län. Granskningens slutsats är att socialnämnden i huvudsak bedriver en ändamålsenlig samverkan med Region Kalmar gällande hemsjukvården. I Kalmar län finns det sedan 2008 ett gemensamt hemsjukvårdsavtal mellan regionen och samtliga kommuner i länet. KPMG grundar bedömningen på att det finns en upparbetad struktur för samverkan mellan Vimmerby kommun och Region Kalmar län och att klimatet för samverkan i huvudsak upplevs som god. Bedömningen grundas också på att det finns dokumenterade och aktuella avtal avseende hemsjukvård och samverkan mellan regionen och Vimmerby kommun. KPMG bedömer dock att hemsjukvårdsavtalet inte följs upp regelbundet, eftersom den senaste uppföljningsrapporten är tio år gammal. Avtalet bedöms i flera delar efterlevas samtidigt som det finns delar inom vilka efterlevnaden behöver stärkas. Det senare gäller främst inom områdena utskrivning från slutenvård och läkemedelsgenomgångar. Detta är områden för vilka regionen har ett huvudansvar. KPMG bedömer att det finns framtagna riktlinjer och rutiner för samordnade individuella planer (SIP), men att arbetet med att upprätta planer behöver förbättras då andelen utskrivna patienter med SIP bedöms för låg. Alla patienter som skrivs ut från slutenvård är inte automatiskt i behov av en SIP, men troligtvis fler än vad som faktiskt fick en under 2022.

Utifrån KPMG:s bedömning och slutsats rekommenderar de socialnämnden:

- Öka andelen samordnade individuella planer med regionen.
- Verka för att en regelrätt utvärdering av hemsjukvårdsavtalet genomförs.

Kommunens revisorer vill ha socialnämndens svar senast den 22 maj 2023 med uppgifter om vidtagna eller planerade åtgärder avseende de bedömningar som återfinns i rapporten.



Socialnämnden

Socialchef Anette Nilsson har skrivit ett förslag till svar. I det framgår att verksamheterna inom socialförvaltningen kommer att arbeta för att öka antalet samordnade individuella planer. Socialchefen beskriver vidare att hemsjukvårdsavtalet i Kalmar län kommer att revideras i processen för Nära vård. I samband med förslag till målbild och strategi för Nära vård har socialchefsnätverket i Kalmar län lyft att hemsjukvårdsavtalet behöver ses över och revideras. Det finns i protokoll från Läns gemensam ledning från november 2022. Kommunförbundet bevakar även frågan i samband med beslutsprocessen för mål och strategi för Nära vård.

Beslutsunderlag

Skrivelse från kommunens revisorer. SN id 2023.484.

Revisionsrapport SN id 2023.485.

Tjänsteskrivelse av socialchef Anette Nilsson. SN id 2023.709.

Beslutet och tjänsteskrivelse skickas till

Kommunens revisorer



Yttrande angående granskning av verkställigheten av kommunfullmäktiges beslut

Förslag till beslut

Kommunstyrelsen antar framtaget förslag som sitt yttrande angående revisorernas granskning av verkställigheten av kommunfullmäktiges beslut.

Granskningen

KPMG har på uppdrag av kommunens revisorer granskat verkställigheten av fullmäktiges beslut. De bedömer följande.

- Kommunstyrelsen har delvis en ändamålsenlig uppföljning och kontroll, i enlighet med uppsiktsplikten, för att säkerställa att kommunfullmäktiges beslut verkställs.
- Fullmäktiges uppdrag verkställs i stor omfattning; 95 av 99 granskade beslut.
- Det finns endast till viss del ändamålsenliga rutiner för att följa upp och kontrollera verkställigheten, då de endast finns kopplat till motioner och medborgarförslag, inte till övriga uppdrag.
- KPMG ser positivt på att kommunens systemstöd möjliggör uppföljningsrutiner samt på att det finns ett utvecklingsarbete gällande detta. Det har inte i samtliga fall angetts i systemet huruvida uppdraget har verkställts. Rutiner kring systemanvändning kan med fördel spridas ytterligare i organisationen.
- Tidpunkt anges sällan i fullmäktigebesluten för när uppdragen ska vara verkställda. Det är även ovanligt att fullmäktige ställer krav på återrapportering av verkställigheten.

KPMG rekommenderar kommunstyrelsen att:

1. Fortsatt implementera arbetet med uppföljning i systemstödet, för att möjliggöra en strukturerad uppföljning och kontroll av de uppdrag fullmäktige beslutar om.
2. Verka för att tidsangivelser, i den mån det är möjligt, ingår i fullmäktiges beslutsformuleringar, som anger när ett uppdrag ska vara verkställt och när det eventuellt ska återrapporteras.

Kommunens revisorer emotser kommunstyrelsens svar senast den 22 september 2023 med uppgifter om vidtagna eller planerade åtgärder avseende bedömningarna.

Beskrivning av uppdragsuppföljningen

Uppdragen från fullmäktige kommuniceras till berörd nämnd/ styrelse i samband med expedieringen via en precisering i protokollsutdraget.

Kommunstyrelsen följer på ärendeberedningen upp verkställandet av fullmäktiges uppdrag kopplat till motioner och medborgarförslag med hjälp av en uppdragslogg. På beredningen förmedlas information och fortsatta åtgärder bestäms.

Samhällsbyggnadsutskottet samt kultur- och fritidsutskottet följer upp samtliga av fullmäktiges uppdrag via loggen.

Fr o m år 2023 ska administrativa avdelningen enligt internkontrollplanen redovisa samtliga uppdrag, vad som ska göras/ vad som är gjort samt sista datum för åtgärd.

Enligt kommunfullmäktiges arbetsordning ska varje nämnd i samband med årsbokslut och delårsbokslut redovisa till fullmäktige hur de har fullgjort de uppdrag som fullmäktige har lämnat till dem. Redovisningen koncentreras till uppdrag av principiell beskaffenhet och större vikt.

Yttrande

1. Kommunstyrelsen avser att, med hjälp av systemstödet, utveckla uppföljningen av fullmäktiges uppdrag så att den omfattar samtliga uppdrag och ger en god information om status för dem.
2. Kommunstyrelsen bedömer att inte i första hand fullmäktige är ändamålsenlig instans att ange tidpunkten för när uppdragen ska vara verkställda. Där finns inte behövlig detaljkunskap om förutsättningarna för verkställandet.

Redan idag finns en fungerande och väl avvägd rutin för att återrapportera verkställigheten av fullmäktiges uppdrag. Uppdrag av mindre strategisk betydelse förutsätts bli verkställda utan återrapport medan uppdrag av större strategisk betydelse återrapporteras i ett sammanhang då hela verksamheten får en genomlysning, dvs i samband med boksluten.

Beslutsunderlag

Missiv verkställighet av fullmäktiges beslut, KS 2023.2445

Granskning av verkställighet av KFs beslut-Vimmerby kommun, KS 2023.2446

Internkontrollplan för kommunstyrelseförvaltningen, KS 2022.4643

Arbetsordning för kommunfullmäktige, KS 2021.1070

Hanna Bengtsdotter
Verksamhetsutvecklare administration

Jenny Andersson
Kommunsekreterare



Granskning av hemsjukvården och samverkan

Revisionsrapport
Vimmerby kommun

KPMG AB

2023-03-30

Antal sidor 12



Vimmerby kommun

Granskning av hemsjukvården och samverkan

2023-03-30

Innehållsförteckning

| | | |
|-----|---|----|
| 1 | Sammanfattning | 2 |
| 2 | Inledning/bakgrund | 3 |
| 2.1 | Syfte, revisionsfråga och avgränsning | 3 |
| 2.2 | Metod | 3 |
| 2.3 | Hemsjukvården i Sverige | 4 |
| 3 | Resultat av granskningen | 5 |
| 3.1 | Organisationen för hemsjukvården i Vimmerby kommun | 5 |
| 3.2 | Avtalet med Region Kalmar | 6 |
| 3.3 | Strukturen för samverkan mellan kommunerna och regionen | 8 |
| 3.4 | Efterlevnad av avtalet | 9 |
| 3.5 | Samordnar individuell planering (SIP) | 11 |
| 4 | Slutsats och rekommendationer | 11 |
| 4.1 | Rekommendationer | 12 |

1 Sammanfattning

Vi har av Vimmerby kommuns revisorer fått i uppdrag att granska socialnämndens samverkan med Region Kalmar gällande hemsjukvården. Uppdraget ingår i revisionsplanen för år 2022.

Vår sammanfattande bedömning är att socialnämnden i huvudsak bedriver en ändamålsenlig samverkan med Region Kalmar gällande hemsjukvården.

Vi grundar vår bedömning på att det finns en upparbetad struktur för samverkan mellan Vimmerby kommun och Region Kalmar län och att klimatet för samverkan upplevs i huvudsak som god.

Vidare grundas bedömningen på att det finns dokumenterade och aktuella avtal avseende hemsjukvård och samverkan mellan regionen och Vimmerby kommun.

Vidare bedömer vi att avtalet inte följs upp regelbundet. Detta då den senaste uppföljningsrapporten är tio år gammal. Avtalet bedöms i flera delar efterlevas samtidigt som det finns delar inom vilka efterlevnaden behöver stärkas. Det senare gäller främst inom områdena utskrivning från slutenvård och läkemedelsgenomgångar. Detta är områden för vilka regionen har ett huvudansvar.

Vi bedömer att det finns framtagna riktlinjer och rutiner för samordnade individuella planer (SIP), men att arbetet med att upprätta planer behöver förbättras. Detta då andelen utskrivna patienter med sådan plan bedöms för låg. Alla patienter som skrivs ut från slutenvård är inte automatiskt i behov av en SIP, men troligtvis fler än vad som faktiskt fick en under 2022.

Utifrån vår bedömning och slutsats rekommenderar vi socialnämnden nedanstående.

- Öka andelen samordnade individuella planer med regionen.
- Verka för att en regelrätt utvärdering av avtalet genomförs.

2 Inledning/bakgrund

Vi har av Vimmerby kommuns revisorer fått i uppdrag att översiktligt granska kommunens hemsjukvårdsverksamhet. Uppdraget ingår i revisionsplanen för år 2022.

Patienter ska i första hand ta sig till en vårdcentral för vård. Hemsjukvård aktualiseras när patienten utifrån sitt medicinska tillstånd inte bedöms kunna ta sig till vårdcentralen (tröskelprincipen). Kommunerna ansvarar då för hälso- och sjukvårdsinsatser upp till och med sjuksköterskenivå medan Region Kalmar ansvarar för läkarinsatser. Kommunen kan ge hemsjukvård under en period efter en sjukhusvistelse men också till långtidssjuka som är i behov av sjukvårdande insatser under en lång tid. Vårdplanering är grunden för inskrivning i hemsjukvården. Överenskommelsen innebär också att kommunens sjuksköterskor vid behov gör enstaka hembesök hos patienter som inte är inskrivna i hemsjukvården.

Revisorerna har efter genomförd risk- och väsentlighetsbedömning beslutat att genomföra en granskning av hemsjukvården.

2.1 Syfte, revisionsfråga och avgränsning

Granskningens syfte är att bedöma om socialnämnden bedriver en ändamålsenlig samverkan med Region Kalmar gällande hemsjukvården.

För att uppnå ovanstående syfte har nedanstående revisionsfrågor har besvarats.

- Hur har kommunen organiserat hemsjukvården?
- Finns en fungerande samverkan mellan kommunen och regionen?
- Finns dokumenterat och aktuellt avtal och överenskommelse avseende hemsjukvård och samverkan mellan regionen och Vimmerby kommun?
- Genomförs uppföljningar av gällande avtal och överenskommelser?
- Hur säkerställs att samverkansavtalet efterlevs, t.ex. vad gäller tröskelprincipen/ansvarsfördelningen och läkarmedverkan?
- Finns det upprättade samordnade individuella planer som grund för samverkan kring patienten?

Granskningen omfattar hemsjukvård och med fokus på den legitimerade personalen.

2.2 Metod

Granskningen har genomförts genom dokumentstudier, intervjuer och genomgång av statistiska uppgifter.

Ett antal dokument har gått igenom och analyserats. Det gäller främst olika avtal inom området hemsjukvård med där tillhörande rutiner och uppföljningsrapporter. Intervjuer har genomförts med socialchef, verksamhetschef över bland annat hemsjukvården, enhetschef för hemsjukvården och medicinskt ansvarig sjuksköterska.

Statistik från Kolada och från regionens och kommunens interna system har tagits in och analyserats. Vidare har uppgifter från en extern utredning om hemsjukvårdens kostnader och skatteintäkter analyserats.

Rapporten är faktakontrollerad av dem som har intervjuats.

2.3 Hemsjukvården i Sverige

Med hemsjukvård avses hälso- och sjukvård när den ges i patientens bostad eller motsvarande och där ansvaret för de medicinska åtgärderna är sammanhängande över tid. Det finns ingen åldersgräns för när hemsjukvård ges och det ges oavsett diagnostyp. Annan hälso- och sjukvård kan ges inom slutenvård eller i öppenvård på vårdcentral.

2.3.1 Formella utgångspunkter för samverkan inom hemsjukvården mellan region och kommun

Enligt 5 kap 1 § hälso- och sjukvårdslagen ska vårdgivare planera, leda och kontrollera verksamheten så att krav på god vård i hälso- och sjukvårdslagen upprätthålls. Vårdgivare avser de huvudmän, region och kommun som samverkar i hemsjukvården. Vårdgivaren omfattas i detta avseende också av patientsäkerhetslagen (2010:659).

Enligt 14 kap 1 § hälso- och sjukvårdslagen får en region överlåta till en kommun skyldigheten att erbjuda hälso- och sjukvård i hemmet (hemsjukvård) i ordinärt boende och i sådant särskilt boende regionen och kommunen kommer överens om det. Överenskommelsen får inte avse ansvar för hälso- och sjukvård som ges av läkare.

Enligt 16 kap 1§-§ 2 hälso- och sjukvårdslagen ska regionen avsätta de läkarresurser som behövs till kommunen för att enskilda ska kunna erbjudas en god hälso- och sjukvård i särskilt boende och i dagverksamhet. Vidare gäller att region och kommun ska samverka så att en enskild som omfattas av den kommunala hälso- och sjukvården också får tillgång till vård och behandling via regionens vårdgivare. Vidare gäller att om en enskild har behov av insatser både från hälso- och sjukvården och från socialtjänsten, ska regionen tillsammans med kommunen upprätta en individuell plan. Planen ska upprättas om regionen eller kommunen bedömer att den behövs för att den enskilde ska få sina behov tillgodosedda och om den enskilde samtycker till det. Planen ska, när det är möjligt, upprättas tillsammans med den enskilde. Av den individuella planen ska det framgå vilka insatser som behövs, vilka insatser som regionen respektive kommunen ska svara för, vilka eventuella andra åtgärder som vidtas av någon annan än regionen eller kommunen samt vem av huvudmännen som ska ha det övergripande ansvaret för planen¹.

Regionens ansvar

Enligt hälso- och sjukvårdslagen har regionen det övergripande ansvaret för hälso- och sjukvården för regionens invånare. Regionen ansvarar för att patienter inskrivna i hemsjukvård ska kunna erbjudas god vård oavsett ordinärt eller särskilt boende. Regionen ansvarar för att det finns tillgång till läkarresurser².

Kommunens ansvar

Kommunens ansvarar för hälso- och sjukvård åt personer i boendeformer så som särskilt boende, LSS-boenden³ samt daglig verksamhet reglerad genom LSS. Kommunen

¹ Hälso- och sjukvårdslag (2017:30)

² Socialstyrelsen, Kommunalt finansierad hälso- och sjukvård, 2019-2-17

³ Lag (1993:387) om stöd och service till vissa funktionshindrade

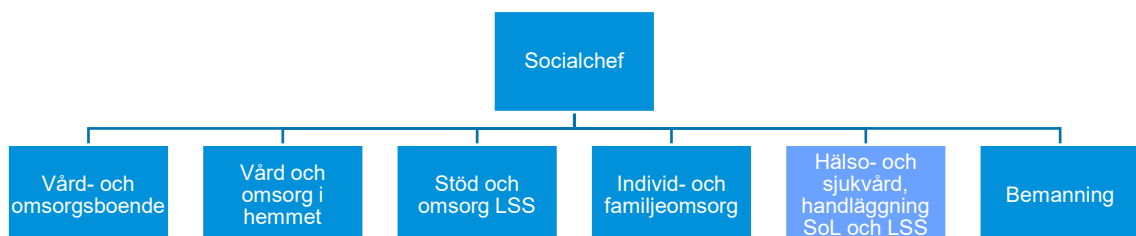
ansvarar också för hälso- och sjukvård i så kallat ordinärt boende i de fall som beslut om hemsjukvård, och upprättad vårdplan, finns. Hälso- och sjukvårdsinsatser i hemmet kan exempelvis ges av sjuksköterska, arbetsterapeut eller fysioterapeut. Kommunen ansvarar även för tillfälliga hembesök, anpassning av boendemiljö, ordination och förskrivning av hjälpmedel i hemmet.

3 Resultat av granskningen

3.1 Organisationen för hemsjukvården i Vimmerby kommun

Hemsjukvårdsverksamheten i Vimmerby kommun är organisatoriskt en del av verksamhetsområde *hälso- och sjukvård samt handläggning omsorg SoL och LSS*. Inom den verksamheten ryms en enhet som samlar personal inom hemsjukvården.

Socialförvaltningens organisation



När vi undersöker hur nyttjandet av hemsjukvårdstjänster förhåller sig till andra kommuner framgår att Vimmerby inte avviker särskilt från övriga kommuner i länet (kommuner med samma avtal) och andra liknande kommuner⁴. När det gäller gruppen 65 år och äldre har Vimmerby en något högre andel i åldersgruppen som har hemsjukvård.

⁴ Enligt statistikdatabasen Kolada jämförbara kommuner när det gäller äldreomsorg.

Andel personer med kommunal hemsjukvård i olika åldersgrupper, år 2021

| | 0-64 år | 65 år - |
|-------------------------------|---------|---------|
| Vimmerby | 1,5% | 19,4% |
| Liknande kommuner | 1,2% | 16,0% |
| Länets kommuner (ovägt medel) | 1,5% | 16,9% |
| Rikets kommuner (ovägt medel) | 0,8% | 11,9% |

Källa: Kolada

3.2 Avtalet med Region Kalmar

Ansvar och samarbete regleras i ett avtal från 2007, ett förtydligande tillägg till avtalet upprättades 2015.

3.2.1 Ansvarsfördelning

Ansvarsfördelning sker enligt den så kallade *tröskelprincipen*. Detta innebär följande:

Regionen ansvarar för personer som har ett tillfälligt behov av hälso- och sjukvårdsinsatser och som utan svårigheter kan besöka dess mottagningsverksamhet (primärvården). Kommunen ansvarar för hembesök till personer i såväl ordinärt som särskilt boende, oavsett ålder och diagnos. Med hembesök avses öppenvårdsbesök i patientens bostad eller motsvarande. Hembesök skall erbjudas endast de personer som inte själva eller med hjälp av andra kan ta sig till en primärvårdsmottagning. Dessa hembesök är kommunens ansvar. Primärvårdens bedömning av patientens hälsotillstånd och behov av hembesök har tolkningsföreträde.

3.2.2 Läkarmedverkan

Läkarmedverkan från regionens sida regleras i två sorters avtal, ett ramavtal och ett lokalt avtal. Ramavtalet är ett länsövergripande ramavtal vilket skall följas upp av lokala avtal mellan berörda hälsovalsenheter inom primärvården och den kommunala hälso- och sjukvården. Avtalet omfattar läkarinsatser inom allmän medicin av den regionfinansierade hälso- och sjukvården.

Läkarmedverkan skall anpassas till behoven hos de patienter som finns i den kommunala hälso- och sjukvården. Regionens läkares bedömning av patientens hälsotillstånd och behov av läkarbesök har tolkningsföreträde. Om regionen inte uppfyller sina skyldigheter enligt avtalet att tillhandahålla läkare har kommunen rätt att på egen hand anlita läkare och få ersättning för sina kostnader för det från regionen. Regionens ersätter kommunen för dessa läkarkostnader motsvarande snittlönen för läkarna i kommunen och enligt samma innehåll som för regionanställda läkare.

Ansvarig tjänsteperson för det lokala avtalet inom kommunen skall kontakta och informera den verksamhetsansvarige på vårdcentral när kommunen anser att regionen inte uppfyller behovet av läkarinsatser. Om kommunen avser att anlita en annan läkare skall kommunen lämna information om detta till verksamhetsansvarig vid vårdcentralen minst tre veckor

Vimmerby kommun

Granskning av hemsjukvården och samverkan

2023-03-30

innan. Regionen skall ha rätt att försöka åtgärda behovet av läkarinsatser inom denna tidpunkt.

I Vimmerby kommun finns bara en vårdcentral, Vimmerby hälsocentral. Det finns ett avtal om läkarmedverkan med Vimmerby hälsocentral.

3.2.3 Utvärdering av avtalet

Hemsjukvårdsavtalet har utvärderats i två rapporter som presenterades 2011 respektive 2013. På regionens hemsida finns utvärderingen som genomfördes 2013.

Sammanfattningsvis pekade uppföljningarna på att överföringen av ansvar mestadels uppfattades som positiv. Detta då det ansågs ge ökade samordningsmöjligheter, kortare beslutsvägar och möjliggjorde ett enklare sätt att skapa teamarbete. Förutsättningarna bedömdes ha ökat för en sammanhållen vård i hemmet. Samtidigt identifierades ett antal utvecklingsområden inom implementeringen av reformen och avtalet som slutits. I samband med införandet av God och nära vård har frågan om utvärdering av avtalet lyfts.

Av våra intervjuer framgår att de regelbundna samverkansmötena som hålls på olika nivåer mellan anställda inom regionen och kommunerna innebär att en sorts uppföljning görs. Det framgår dock att den varken sammanställs eller dokumenteras på ett systematiskt sätt som genomfördes 2013.

3.2.4 Ekonomiska frågor kopplat till avtalet

När länets kommuner ingick avtalet övertog kommunerna en del av den skatt det dåvarande landstinget tog ut. En så kallad skatteväxling skedde. Efter diskussioner beslutades att 0,26 kr skatteväxlades till kommunerna för att täcka kommunernas nya kostnader.

Länets kommuner har låtit en extern konsultbyrå analysera de ekonomiska effekterna av avtalet. Konsulterna har följt utvecklingen av kostnaderna för verksamheterna och intäkterna (skatteväxlingen). Uppgifter om hur kostnaderna för hemsjukvården i alla kommuner har utvecklats sedan skatteväxlingen 2008 och vad den intäkt som skatteväxlades motsvarar i dagens skattekraft har varit fokus för analysen.

Utveckling av kostnader och intäkter, länets kommuner 2008-2021

| | Kostnad hemsjukvård (MSEK) | | | | | Skatteintäkter (MSEK) | | Differens skatteintäkt MSEK | | Utveckling kostnad hemsjukvård 2008-2021 | Utveckling skatteintäkter 2008-2021 (beräknad på totalen för alla kommuner) |
|------------|----------------------------|-------|-------|-------|-------|-----------------------|-------|-----------------------------|--------|--|---|
| | 2008 | 2012 | 2016 | 2020 | 2021 | 2008 | 2021 | 2008 | 2021 | | |
| Borgholm | 15,9 | 16,8 | 16,9 | 26,1 | 27,7 | 5,7 | 7,6 | -10,2 | -20,1 | 74% | 32% |
| Emmaboda | 10,5 | 11,4 | 13,3 | 15,9 | 17,4 | 4,9 | 6,6 | -5,6 | -10,8 | 65% | 34% |
| Hultsfred | 14,0 | 17,4 | 17,1 | 20,6 | 22,6 | 7,4 | 9,9 | -6,5 | -12,7 | 62% | 33% |
| Högsby | 3,7 | 6,7 | 7,9 | 11,4 | 11,6 | 3,1 | 4,0 | -0,6 | -7,6 | 211% | 29% |
| Kalmar | 56,5 | 73,8 | 70,6 | 108,9 | 121,8 | 32,2 | 49,1 | -24,4 | -72,6 | 116% | 53% |
| Mönsterås | 12,3 | 14,3 | 17,8 | 23,4 | 24,9 | 6,9 | 9,3 | -5,4 | -15,6 | 102% | 35% |
| Mörbylånga | 13,3 | 18,0 | 22,0 | 26,4 | 29,6 | 7,1 | 10,8 | -6,2 | -18,8 | 122% | 51% |
| Nybro | 20,3 | 27,7 | 27,7 | 47,2 | 50,7 | 10,2 | 14,2 | -10,1 | -36,6 | 149% | 38% |
| Oskarshamn | 30,0 | 34,5 | 43,1 | 50,3 | 51,1 | 13,7 | 18,9 | -16,3 | -32,1 | 70% | 38% |
| Torsås | 11,6 | 13,8 | 17,9 | 19,0 | 20,7 | 3,7 | 5,0 | -7,9 | -15,7 | 78% | 34% |
| Vimmerby | 20,4 | 19,1 | 25,9 | 30,2 | 32,9 | 8,2 | 10,9 | -12,3 | -22,0 | 61% | 34% |
| Västervik | 31,5 | 41,3 | 47,5 | 57,6 | 62,3 | 19,1 | 25,6 | -12,5 | -36,7 | 98% | 34% |
| Summa | 240,2 | 294,7 | 327,8 | 436,8 | 473,2 | 122,3 | 171,8 | -117,9 | -301,4 | 97% | 41% |

Källa: Ensolution (konsultbyrå)

Analysen visar på att det redan första året (2008) rådde en ganska stor differens mellan skatteintäkterna och kostnaderna för hemsjukvården. Utvecklingen av kostnaderna för hemsjukvården har sedan fortsatt stadigt uppåt under tidsperioden. Det har även intäkterna för skatteväxlingen gjort men inte i samma omfattning. Nivån på hemsjukvård för utfall 2021 motsvarar ungefär en nivå på 0,65 kr jämfört med de 0,26 kr som använts som bas 2008. Konsultbyråns uppgifter ger vid handen att kommunerna i Region Kalmar län har betydligt högre kostnader för hemsjukvård än vad som avtalades vid skatteväxlingen. Vidare tycks skillnaderna i kostnadsnivå och utveckling av skatteintäkterna vara signifikanta mellan kommunerna i länet.

Hemsjukvården i Vimmerby kommun kostar cirka 20 mnkr mer 2021 än vad intäkterna från skatteväxlingen ger. Vidare framgår av uppgifterna att Vimmerby kommuns kostnader ökat minst i jämförelse med övriga länets kommuner och att ökningen av skatteintäkter är något mindre än medelvärdet för länets kommuner mellan åren 2008-2021.

3.2.5 Bedömning

Vi bedömer att det finns dokumenterade och aktuella avtal avseende hemsjukvård och samverkan mellan regionen och Vimmerby kommun. Detta då de regionala avtalen som finns i allt väsentligt reglerar viktiga frågor och att det finns ett lokalt avtal gällande läkarmedverkan.

Vidare bedömer vi att avtalet inte följs upp regelbundet. Detta då den senaste uppföljningsrapporten är tio år gammal. Vi noterar att ett visst uppföljningsarbete löpande sker inom ramen för de olika forum som samlar representanter från regionen och kommunerna. Resultatet från detta sammanförs dock inte till en rapport eller liknande.

3.3 Strukturen för samverkan mellan kommunerna och regionen

Utöver den samverkan som sker mellan personal i det dagliga arbetet sker en strukturerad samverkan på ledningsnivå. Frågor kopplade till denna samverkan behandlas exempelvis inom strukturen för länsgemensam ledning.

Längre ned i organisationen sker samverkan inom primärvårdsverksamheten främst med Vimmerby hälsocentral. Enhetschef för hemsjukvård på kommunen träffar regelbundet chefen för hälsocentralen. Vidare ordnas möten då sjuksköterskor från de båda organisationerna träffas.

När det gäller samverkan inom inskrivning- och utskrivningsprocessen i slutenvården finns en struktur med grupper som samlar representanter för kommunerna och regionen. I detta hänseende har länet delats upp i geografiska delar. Vimmerby kommun tillhör den norra länsdelen, i vilken det finns en samverkansgrupp, en analysgrupp och en Informationsöverföringsgrupp.

Analysgruppen svarar för en uppföljning och analys av in- och utskrivningsprocessen med stöd av statistik från regionens utdataenhet och avvikelser från det gemensamma avvikelssystemet Stella. Analysgrupperna möts två gånger per termin, varav ett av dessa möten per termin är gemensamt för länets tre analysgrupper. Större utvecklingsområden tas upp i en handlingsplan.

Samverkansgruppen leds av sjukhuschefen på Västerviks sjukhus. Inom denna grupp diskuteras aktuella samverkansfrågor, bland annat utifrån vad som kommit fram från analysgruppens arbete.

Informationsöverföringsgruppen ansvarar för att ge en länsgemensam bild av läget i processen och sprida information om handlingsplaner.

Av våra intervjuer framgår att ovanstående struktur i stort upplevs som välfungerande. Detta trots att instanserna är många och att dess ansvarsområden ibland kan gå in i varandra. Vidare framförs en samstämmig uppfattning att klimatet för samverkan med regionen i huvudsak är god.

3.3.1 Bedömning

Vi bedömer att det finns en upparbetad struktur för samverkan mellan Vimmerby kommun och Region Kalmar län inom hemsjukvårdsverksamheten.

3.4 Efterlevnad av avtalet

Av vår granskning framgår att två av de mest centrala delarna av avtalet om hemsjukvården gäller utskrivning från slutenvård och ansvarsfördelningen inom primärvården.

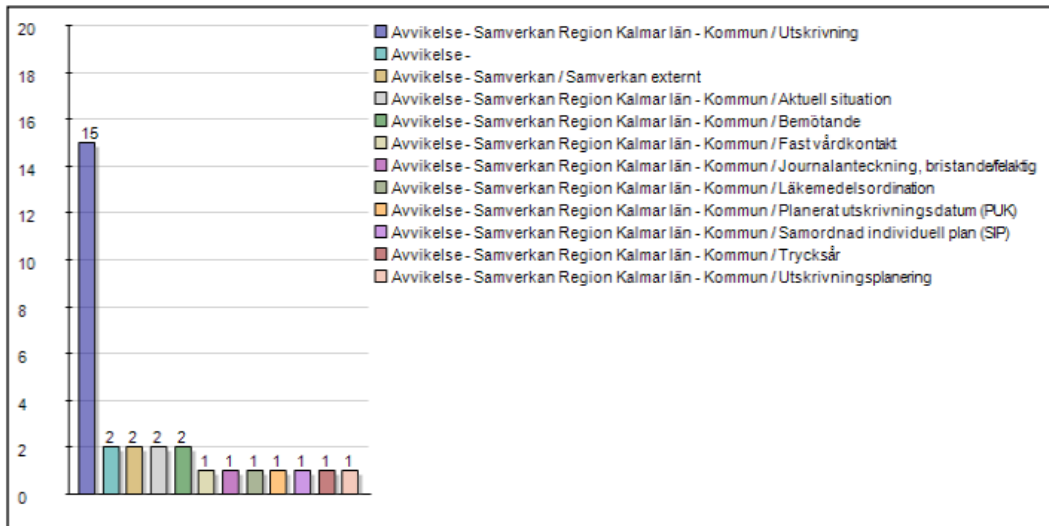
3.4.1 Utskrivning från slutenvård

När en patient som vårdas på ett sjukhus (slutenvård) inte längre behöver sådan vård utan kan flytta hem igen används begreppet utskrivningsklar för patienten. Finns behov av fortsatt vård hemma ska regionen underrätta berörda enheter inom den öppna vården och socialtjänsten efter en fastställd rutin.

Av våra intervjuer framgår att denna rutin i de flesta fall följs, men att det samtidigt finns en förbättringspotential. Det framförs att det emellanåt förekommer att patienter skrivs ut för tidigt eller med för kort varsel. Detta styrks av uppgifter från avvikelshanteringssystemet. Av uppgifterna framkommer nämligen att avvikelser inträffade i samband med utskrivning är den vanligaste förekommande, se tabellen nedan.

Avvikelser som inträffat inom ramen för samverkan mellan Vimmerby kommun och Region Kalmar län, år 2022

Stella Händelsestatistik - Händelse



Källa: Det gemensamma avvikelssystemet Stella

Det framgår vidare att orsaken till detta främst är att sjukhusen inte alltid har tillräcklig kapacitet i form av personal. Det är exempelvis svårt att rekrytera tillräckligt med sjuksköterskor. En annan orsak till att rutinerna inte efterlevs är att utskrivande läkare inte alltid har tillräcklig kunskap om rutinernas innehåll. Antalet utskrivningsklara patienter varierar stort mellan ett sjukhus olika kliniker. Några kliniker skriver ut ett fåtal patienter till kommunens hemsjukvård, varför läkare på dessa kliniker är mindre vana vid rutinerna. Problematiken har lyfts med regionen och det upplevs från kommunens sida att frågan tas på allvar. Det framförs samtidigt att det är en utmaning för regionen att nå ut med information till alla berörda. Detta då antalet potentiella utskrivande läkare är många i hela organisationen och det råder en viss omsättning på personal.

3.4.2 Ansvarsfördelning inom primärvården

Ansvarsfördelningen mellan regionens vårdcentraler och kommunens hemsjukvård utgår från den så kallade tröskelprincipen, som beskrivs utförligare i avsnitt 3.3.1. Av våra intervjuer framgår att det mer sällan uppstår situationer där ansvarsfördelningen är oklar. Vidare framförs att då sådana situationer uppstår löses de på ett pragmatiskt sätt med patienten i fokus. Intervjuade upplever att samarbetet med Vimmerby hälsocentral är gott och att det är lätt att lyfta frågeställningar på ett konstruktivt sätt.

Läkarmedverkan inom hemsjukvården regleras i avtal med regionen, vilket beskrivs utförligare i avsnitt 3.3.2. Av våra intervjuer framgår att läkarmedverkan i huvudsak fungerar tillfredställande. Det framförs bland annat att kontinuiteten bland läkarna på hälsocentralen är förhållandevis god. De utmaningar som finns gäller arbetet med läkemedelsgenomgång (en kartläggning av en patients samtliga ordinerade och använda

läkemedel). Läkemedelsgenomgångarna ska enligt rutinen göras enligt metoden PHASE-20, men detta har ännu inte implementerats fullt ut i hemsjukvården.

3.4.3 Bedömning

Vi bedömer att avtalet mellan Region Kalmar län och kommunerna i flera delar efterlevs samtidigt som det finns delar inom vilka efterlevnaden behöver stärkas. Det senare gäller främst inom områdena utskrivning från slutenvård och läkemedelsgenomgångar.

3.5 Samordnar individuell planering (SIP)

Samordnad individuell plan (SIP) är ett dokument och ett verktyg för samverkan, som ger en samlad beskrivning av individens pågående och planerade vård- och omsorgsinsatser. I planen införs insatser från alla berörda vårdgivare. Utöver denna plan kan respektive vårdgivare ha egna planer som beskriver insatser och behandling hos vårdgivaren. Inom ramen för avtalet mellan regionen och kommunerna i länet finns ett fastställt regelverk och rutiner för SIP. De beskriver på ett ändamålsenligt sätt riktlinjer och praktiska instruktioner för arbetet. Av dokumenten framgår bland annat att en patient med behov av insatser från flera verksamheter ska erbjudas en SIP, om en sådan ger ett mervärde för patienten utöver de insatser och den samverkan som redan sker mellan verksamheternas personal. Vidare framgår att behovet av samordning kan vara särskilt stort för personer med omfattande och långvariga insatser.

Av våra intervjuer framgår att trots att antalet sådana här planer har ökat i antal över åren, kvarstår ett utvecklingsarbete. Av det gemensamma verksamhetssystemet framgår att det under 2022 upprättades 210 samordnade individuella planer mellan regionen och Vimmerby kommun. Samma år var antalet utskrivna patienter 562.

3.5.1 Bedömning

Vi bedömer att det finns framtagna riktlinjer och rutiner för samordnade individuella planer, men att arbetet med att upprätta planer behöver förbättras. Detta då andelen utskrivna patienter med sådan plan bedöms för låg. Alla patienter som skrivs ut från slutenvård är inte automatiskt i behov av en SIP, men troligtvis fler än vad som faktiskt fick en under 2022.

4 Slutsats och rekommendationer

Vår sammanfattande bedömning är att socialnämnden i huvudsak bedriver en ändamålsenlig samverkan med Region Kalmar gällande hemsjukvården.

Vi grundar vår bedömning på att det finns en upparbetad struktur för samverkan mellan Vimmerby kommun och Region Kalmar län och att klimatet för samverkan upplevs i huvudsak som god.

Vidare grundas bedömningen på att det finns dokumenterade och aktuella avtal avseende hemsjukvård och samverkan mellan regionen och Vimmerby kommun.

Vidare bedömer vi att avtalet inte följs upp regelbundet. Detta då den senaste uppföljningsrapporten är tio år gammal. Avtalet bedöms i flera delar efterlevas samtidigt

som det finns delar inom vilka efterlevnaden behöver stärkas. Det senare gäller främst inom områdena utskrivning från slutenvård och läkemedelsgenomgångar. Detta är områden för vilka regionen har ett huvudansvar.

Vi bedömer att det finns framtagna riktlinjer och rutiner för samordnade individuella planer, men att arbetet med att upprätta planer behöver förbättras. Detta då andelen utskrivna patienter med sådan plan bedöms för låg. Alla patienter som skrivs ut från slutenvård är inte automatiskt i behov av en SIP, men troligtvis fler än vad som faktiskt fick en under 2022.

4.1 Rekommendationer

Utifrån vår bedömning och slutsats rekommenderar vi socialnämnden nedanstående.

- Öka andelen samordnade individuella planer med regionen.
- Verka för att en regelrätt utvärdering av avtalet genomförs.

Datum som ovan

KPMG AB



Fredrik Ottosson
Certifierad kommunal revisor

Detta dokument har upprättats enbart för i dokumentet angiven uppdragsgivare och är baserat på det särskilda uppdrag som är avtalat mellan KPMG AB och uppdragsgivaren. KPMG AB tar inte ansvar för om andra än uppdragsgivaren använder dokumentet och informationen i dokumentet. Informationen i dokumentet kan bara garanteras vara aktuell vid tidpunkten för publicerandet av detta dokument. Huruvida detta dokument ska anses vara allmän handling hos mottagaren regleras i offentlighets- och sekretesslagen samt i tryckfrihetsförordningen.



Granskning av verkställigheten av kommunfullmäktiges beslut

Rapport

Vimmerby kommun

KPMG AB

2023-06-07

Antal sidor 12

Antal bilagor 1

© 2023 KPMG AB, a Swedish limited liability company and a member firm of the KPMG network of independent member firms affiliated with KPMG International Cooperative ("KPMG International"), a Swiss entity. All rights reserved.

Document classification: KPMG Public



Vimmerby kommun

Granskning av verkställigheten av kommunfullmäktiges beslut

2023-06-07

Innehållsförteckning

| | | |
|-----|--|----|
| 1 | Sammanfattning | 3 |
| 2 | Bakgrund | 4 |
| 2.1 | Syfte, revisionsfrågor och avgränsning | 4 |
| 2.2 | Revisionskriterier | 4 |
| 2.3 | Metod | 5 |
| 3 | Resultat av granskningen | 6 |
| 3.1 | Styrdokument | 6 |
| 3.2 | Rutiner för kontroll och uppföljning | 6 |
| 3.3 | Resultat av beslutsgenomgång | 8 |
| 4 | Slutsats och rekommendationer | 12 |
| | Bilaga 1: Förteckning över granskade fullmäktigebeslut | 13 |

1 Sammanfattning

KPMG har av Vimmerby kommuns revisorer fått i uppdrag att granska verkställigheten av kommunfullmäktiges beslut. Syftet med granskningen är att bedöma om kommunstyrelsen har en ändamålsenlig uppföljning och kontroll för att säkerställa att kommunfullmäktiges beslut verkställs.

Vår sammanfattande bedömning utifrån granskningens syfte är att kommunstyrelsen delvis har en ändamålsenlig uppföljning och kontroll för att säkerställa att kommunfullmäktiges beslut verkställs.

Vi bedömer att fullmäktigebeslut som föranleder en åtgärd och ett uppdrag till den kommunala organisationer verkställs i stor omfattning, mot bakgrund av att 95 av 99 granskade beslut har verkställts. Vi gör dock bedömningen att det endast till viss del finns ändamålsenliga rutiner för att kontrollera och följa upp verkställigheten av fullmäktigebeslut.

Vi bedömer att det finns rutiner för att följa upp och kontrollera motioner och medborgarförslag, dock kan vi konstatera att processen vid tiden för granskningen inte inkluderar övriga beslut av uppdragskaraktär. Vi ser positivt på att kommunens systemstöd möjliggör uppföljningsrutiner samt på att det finns ett utvecklingsarbete gällande detta. I granskningen noteras att det inte i samtliga fall angivits synligt i systemet Evolution huruvida ett uppdrag har verkställts. Mot bakgrund av detta bedömer vi att rutiner kring systemanvändning med fördel kan spridas ytterligare i organisationen för att underlätta kommunstyrelsens kontroll i enlighet med uppsiktsplikten.

Vidare kan vi konstatera att det sällan förekommer specifika tidsangivelser i fullmäktigebesluten för när de ska vara verkställda. Det är även ovanligt att fullmäktige ställer krav på att en åiterrapportering genomförs när beslut verkställts.

Utifrån vår bedömning och slutsats rekommenderar vi kommunstyrelsen att:

- Fortsatt implementera arbetet med uppföljning i systemstödet, för att möjliggöra en strukturerad uppföljning och kontroll av de uppdrag fullmäktige beslutar om.
- Verka för att tidsangivelser, i den mån det är möjligt, ingår i fullmäktiges beslutsformuleringar, som anger när ett uppdrag ska vara verkställt och när det eventuellt ska åiterrapporteras.

2 Bakgrund

Av kommunallagen framgår det att det är en uppgift för nämnderna att svara för att fullmäktiges beslut verkställs. Kommunstyrelsen har ett särskilt ansvar för verkställigheten. Enligt kommunallagen ska även kommunstyrelsen ha uppsikt över nämndernas verksamhet. Detta brukar kallas för att kommunstyrelsen har en uppsiktsplikt över nämnderna och de kommunala bolagen. Enligt denna ska kommunstyrelsen ha uppsikt över hur nämnderna verkställer fullmäktiges uppdrag.

Ledamöterna i fullmäktige får enligt kommunallagen väcka motioner i fullmäktige. En motion bör beredas så att fullmäktiges kan fatta beslut inom ett år från det att motionen väcktes. Om beredningen inte kan avslutas inom denna tid ska detta och vad som hittills framkommit i beredningen anmälas till fullmäktige inom samma tid.

Det är således viktigt ur såväl demokratiska som en rättssäker synvinkel att fullmäktiges beslut verkställs. Revisorerna har därmed utifrån sin risk- och väsentlighetsbedömning sett det som angeläget att granska huruvida fullmäktige beslut verkställs.

2.1 Syfte, revisionsfrågor och avgränsning

Syftet med granskningen är att bedöma om kommunstyrelsen har en ändamålsenlig uppföljning och kontroll för att säkerställa att kommunfullmäktiges beslut verkställs.

För att besvara syftet har nedanstående revisionsfrågor besvarats:

- Finns ändamålsenliga rutiner för att kontrollera och följa upp att fullmäktigebeslut verkställs?
- Verkställs i tillräcklig omfattning fullmäktigebeslut som föranleder en åtgärd och ett uppdrag till den kommunala organisationen?

Granskningen avser kommunstyrelsen. Socialnämnden och barn- och utbildningsnämnden har berörts utifrån stickprovsgranskning. Granskningen har avgränsats till de beslut som fattades av kommunfullmäktige 2018–2021.

2.2 Revisionskriterier

Vi har bedömt om rutinerna uppfyller

— *Kommunallagen (2017:725)*

- KL 6:1 "Styrelsen ska leda och samordna förvaltningen av kommunens eller landstingets angelägenheter och ha uppsikt över övriga nämnders och eventuella gemensamma nämnders verksamhet."
- KL 6:4 "Nämnderna bereder fullmäktiges ärenden och ansvarar för att fullmäktiges beslut verkställs".
- KL 6:5 "Nämnderna ska redovisa till fullmäktige hur de har fullgjort sådana uppdrag som fullmäktige har lämnat till dem med stöd av 5 kap. 2 och 4 §§."

- KL 5:23 ”Fullmäktige får överlåta till styrelsen eller en annan nämnd att besluta i ett ärende som har väckts genom medborgarförslag, utom i de fall som anges i 5:1.”
- *Tillämpbara interna regelverk, policys och beslut.*

2.3 Metod

Granskningen har genomförts genom dokumentstudier av kommunfullmäktiges arbetsordning, reglemente för kommunstyrelsen, barn- och utbildningsnämnden samt socialnämnden, protokoll och tillämpbara interna rutiner. Intervju har genomförts med kommunkonferenschefen.

En stickprovsgranskning har genomförts avseende verkställighet av kommunfullmäktiges beslut. En kartläggning har genomförts av beslut av uppdragskaraktär under perioden 2018–2021. Besluten har listats och för respektive beslut har det granskats huruvida nämnd och/eller styrelse har verkställt fullmäktiges beslut. Kontakt har tagits med tjänstemän för att verifiera verkställigheten gällande besluten.

Rapporten är faktakontrollerad av intervjuade.

3 Resultat av granskningen

3.1 Styrdokument

Av kommunfullmäktiges arbetsordning¹ 34 § och 38 § framgår att administrativa avdelningen lämnar inkommande motioner och medborgarförslag med beslutsförslag till ordföranden som i samråd med vice ordförandena beslutar att remittera, överlämna eller avvisa dem. Inkommande motioner och medborgarförslag lämnas även som meddelande till följande fullmäktigesammanträde.² Vidare framgår av 38 § att ett medborgarförslag bör beredas så att fullmäktige/styrelse/nämnd kan fatta beslut inom ett år från att förslaget väcktes, samt att verkställigheten av medborgarförslag ska redovisas i samband med uppdragsredovisningen till fullmäktige i enlighet med 6 kap 5 § kommunallagen. I arbetsordningen 43 § anges att nämnderna i samband med delårs- och årsbokslut ska redovisa till fullmäktige hur de fullgjort de uppdrag som lämnats till dem.

Av arbetsordningen 34 § och 38 § framgår att kommunstyrelsen två gånger per år ska redovisa de motioner och medborgarförslag som inte beretts färdigt. Av reglemente för kommunstyrelsen, barn- och utbildningsnämnden samt socialnämnden³ framgår att redovisningen ska ske i april och oktober.

Av reglementet framgår vidare att styrelsen ska utveckla, leda och samordna processen med att utveckla förslag till uppföljningsplan och rutiner för uppföljning av verksamheten.

3.2 Rutiner för kontroll och uppföljning

3.2.1 Administrativ organisation

Nämndsorganisationen är decentraliserad och sekreterarna för kommunstyrelsen och nämnderna arbetar på respektive förvaltning. Kommunsekreteraren är placerad inom kommunstyrelseförvaltningens administrativa avdelning och hanterar kommunfullmäktige. Vimmerby och Hultsfreds kommuner har en gemensam bygg- och miljönämnd, vars förvaltning sorterar under Hultsfreds kommun.

¹ Kommunfullmäktiges arbetsordning, antagen 2020-04-06 § 36, 37

² Av protokoll från kommunfullmäktige 2020-04-06 § 36, då gällande arbetsordning antogs, framgår att arbetssättet (att presidiet utför den initiala hanteringen) syftade till att effektivisera rutinen. Tidigare hanterades detta vid fullmäktigesammanträden.

³ Reglemente för kommunstyrelsen, barn- och utbildningsnämnden samt socialnämnden, antagen av KF 2022-12-19 § 149

3.2.2 Systemstöd och rutin

Vimmerby kommun använder systemet Evolution för dokument- och ärendehantering. Av kommunens handbok för rättssäkra beslut⁴ framgår att systemet används för att skapa, spara och hantera handlingar, från det att ett ärende inkommer eller upprättas till dess att det är avslutat och arkiverat. I systemet finns bland annat mallar för tjänsteskrivelser och dokumentmall för protokollsutdrag. I dokumentmall för protokollsutdrag kan det bland annat anges var ett beslut ska skickas samt vilken åtgärd som ska genomföras. Samtliga ärenden/handlingar är sökbara i Evolution.

Av rutin för mötesadministration för fullmäktige⁵ framgår att efter ett sammanträde, vid administrering av ärenden i Evolution, tar man ställning till huruvida ett ärende ska markeras som uppdrag samt om byte av handläggare ska genomföras.

Av rutin och manual avseende diarieföring i Evolution för handläggare och registratorer⁶ framgår att handläggare ansvarar för hela ärendeprocessen. Handläggare behöver säkerställa att ärenden kommer upp för beslut i rätt tid och att avgjorda ärenden registreras som avslutade i Evolution.

Av rutinen framgår ett antal funktioner i systemet som möjliggör uppföljning av fattade beslut, exempelvis samlas de ärenden som en handläggare är ansvarig för under en speciell flik. Det anges även att uppdragen fortlöpande bör registreras rätt i ärendeinformationen, vilket innebär att ärendestatus markeras som uppdrag och lämpliga nyckelord läggs till. Exempel på tillgängliga nyckelord är "Diskussion har skett" och "Väntar på utredning". Vidare anges uppdragets status, "Inte påbörjad", "Avslutad" eller "Pågår", och eventuellt uppföljningsdatum. När nyckelord, status och uppföljningsdatum angetts blir detta synligt vid kontroll/uppföljning av ett ärende i systemet. En löpande uppdatering av statusen på ärendet i systemet är en förutsättning för att den administrativa personalen sedan ska kunna ta ut uppgifter om vilka beslut som ännu inte verkställts. Uppgifter kan sammanställas i en rapport per beslutsfattare.

3.2.3 Uppföljningsprocess

Enligt uppgift varierar uppföljningsprocessen till viss del mellan nämnderna, vad gäller systematik. Exempelvis används Evolution för administrering av motioner och medborgarförslag för kommunstyrelsen medan en balanslista enligt uppgift används för barn- och utbildningsnämndens ärenden.

Motioner och medborgarförslag följs upp löpande. Inför varje ny mötesserie tas det ut en uppdragslogg för att undersöka status gällande inkomna motioner och medborgarförslag. I anslutning till detta diskuteras eventuella orsaker till dröjsmål och nästa steg i respektive process. Motioner och medborgarförslag som inte avgjorts

⁴ Rättssäkra beslut, antagen av kommunledningsgruppen 2023-01-16

⁵ Fullmäktige - rutin, daterad 2023-04-18

⁶ Diarieföring i Evolution – för handläggare och registratorer, rutin och manual, daterad 2023-03-17

redovisas till fullmäktige två gånger per år.⁷ Redovisningen har genomförts i april och oktober, undantaget 2021 då höstens redovisning genomfördes i november månad.

Någon motsvarande uppföljning för övriga beslut om uppdrag från fullmäktige görs däremot inte i dagsläget. Det finns enligt uppgift planer på att genomföra uppföljning lik den som genomförs avseende motioner och medborgarförslag för övriga typer av uppdrag. Det finns önskemål från kommunstyrelsen om en balanslista för uppdrag som behöver följas upp. Nästa steg i processen är att politik och förvaltning ska komma överens om utformningen samt vilka typer av uppdrag som ska inkluderas. Detta anges i kommunens internkontrollplan 2023 som kontroll av redovisning av uppdrag. I internkontrollplanen anges att kontroll ska genomföras av vad som ska göras, vad som är gjort och sista datum för åtgärd, samt att uppföljning ska genomföras med olika tidsintervall. Vidare redovisar kommunstyrelsen och nämnderna övergripande och strategiska frågor/uppdrag till fullmäktige i samband med delårs- och årsredovisning.

Kommunstyrelsen har antagit en plan för uppsiktsplikt⁸ 2023. Av planen framgår tillfällena under året då kommunstyrelsen uttryckligen har sin uppsiktsplikt på dagordningen, exempelvis ska respektive nämnd och bolag i mars redogöra för sina system/rutiner för uppföljning och kvalitetsutveckling. Det framgår inte uttryckligen av planen att uppdrag från fullmäktige ska redovisas eller dylikt.

3.2.4 Bedömning

Vi bedömer att det endast till viss del finns ändamålsenliga rutiner för att kontrollera och följa upp att fullmäktigebeslut verkställs. Vi bedömer att det finns rutiner för uppföljning av motioner och medborgarförslag, men att processen vid tiden för granskningen inte inkluderar övriga beslut av uppdragskaraktär.

3.3 Resultat av beslutsgenomgång

I detta avsnitt redovisas resultatet av den stickprovsgranskning som genomförts om vilken omfattning fullmäktigebeslut av uppdragskaraktär faktiskt verkställs.

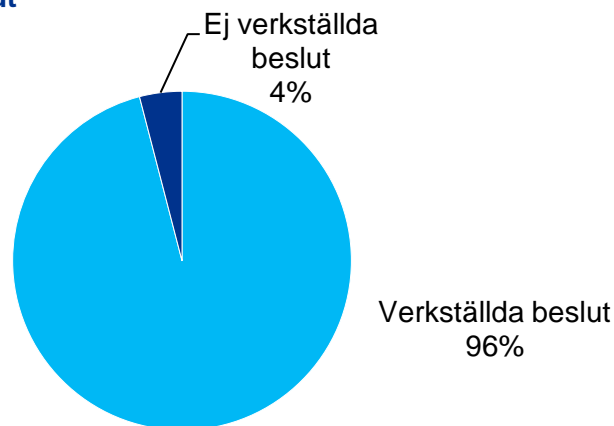
Antalet fullmäktigebeslut av uppdragskaraktär under åren 2018–2021 i vår kartläggning uppgår till 99. Bland dessa beslut finns sådana om uppdrag att utreda motioner och medborgarförslag som remitterats/överlämnats av kommunfullmäktige. De motioner och medborgarförslag som remitterats/överlämnats av fullmäktiges presidium har inte inkluderats då dessa inte beslutats av själva kommunfullmäktige. I kartläggningen ingår inte sådana fullmäktigebeslut som inte är av uppdragskaraktär, så som fastställande av taxor och arvoden, antagande av styrande dokument, interpellationer, etcetera.

Av diagrammet nedan framgår vilken andel av besluten som har verkställts. Samtliga granskade beslut framgår av bilaga 1.

⁷ KF 2018 § 75-76, § 153-154, KF 2019 § 72-73, § 153-154, KF 2020 § 42-43, § 109-110, KF 2021 § 57-58, § 124-125.

⁸ Årsplan 2023 kommunstyrelsens uppsiktsplikt, antagen av kommunstyrelsen 2023-03-14 § 78

Andel verkställda beslut



3.3.1 Motioner och medborgarförslag

Av de 99 fullmäktigebesluten utgörs 50 av motioner och 25 av medborgarförslag som remitterats/överlämnats av kommunfullmäktige för utredning/beredning.

Två medborgarförslag och en motion från perioden 2018–2021 har inte avgjorts/beretts färdigt vid tiden för granskningen. Ett av medborgarförslagen har återtagits. Se tabell nedan.

Ej avgjorda motioner och medborgarförslag 2018–2021

| Ärende | Beslut | Kommentar |
|---|---|------------------|
| Medborgarförslag om att Vimmerby kommun ska bygga fler hyresrätter (KF 2018 §143) | Att remittera medborgarförslaget till kommunstyrelsen för beredning och framtagande till förslag till beslut. | Under utredning. |
| Medborgarförslag om att arbetskläderna som personalen inom vården bär tillverkas av miljövänligt material (KF 2019 §96) | Att överlämna medborgarförslaget till kommunstyrelsen för beredning. | - |

Vimmerby kommun

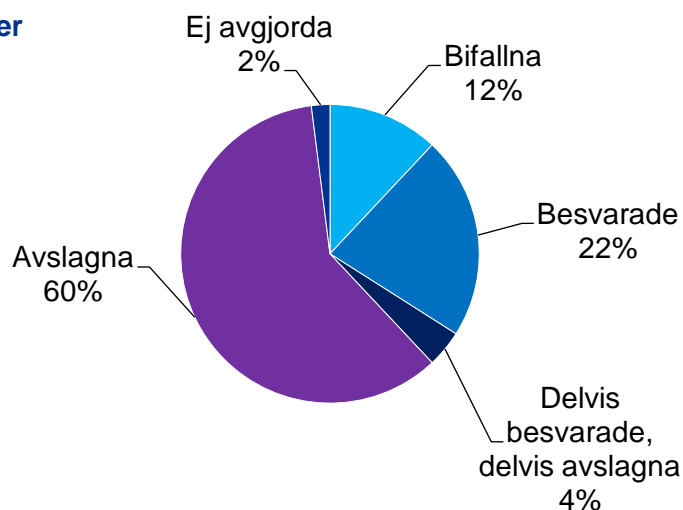
Granskning av verkställigheten av kommunfullmäktiges beslut

2023-06-07

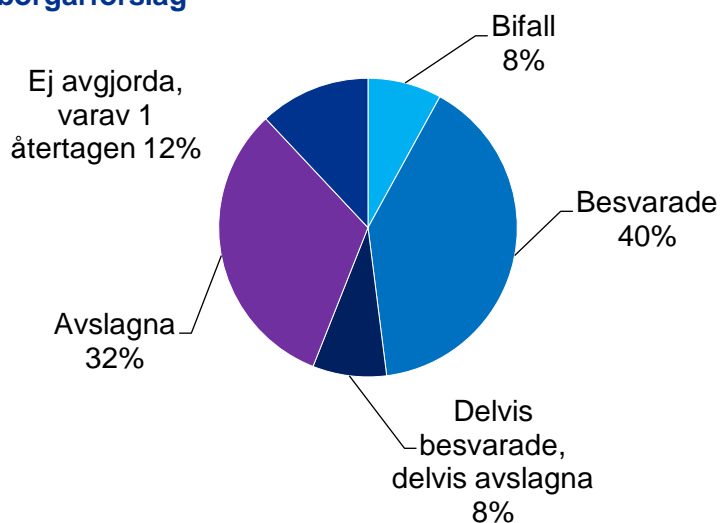
| | | |
|---|--|-------------------------|
| Medborgarförslag – kravlista för ett mer hållbart samhälle där både människor och miljö mår bra (KF 2019 §99) | Att överlämna medborgarförslaget till kommunstyrelsen för beredning. | Återtaget (KS 2022.42). |
| Motion om avskaffande av delade turer (KF 2020 §23) | Att överlämna motionen till socialnämnden för beredning. | Under utredning. |

Utfallet av motionerna och medborgarförslagen framgår av diagrammen nedan.

Utfall motioner



Utfall medborgarförslag



3.3.2 Övriga uppdrag

Av de 99 fullmäktigebesluten utgörs 24 av övriga uppdrag. Inom ramen för kartläggningen och beslutsgenomgången har vi granskat protokoll samt tagit kontakt med tjänstepersoner för att verifiera verkställighet. Avseende ett tiotal ärenden fanns det enligt uppgift inga uppgifter införda i systemet som förklarade huruvida beslutet var verkställt eller inte. I dessa fall togs kontakt med tjänstepersoner närmare den aktuella verksamheten.

Av kontakten framgår att av de uppdrag som föranletts av de 24 granskade besluten har samtliga verkställts.

3.3.3 Bedömning

Vi bedömer att fullmäktigebeslut som föranleder en åtgärd och ett uppdrag till den kommunala organisationen verkställs i stor omfattning. Detta eftersom 95 av 99 granskade beslut verkställts.

Vi noterar att det inte i samtliga fall noterats synligt i systemet Evolution huruvida ett uppdrag verkställts. Mot bakgrund av detta bedömer vi att rutiner kring systemanvändning med fördel kan spridas ytterligare i organisationen för att underlätta kommunstyrelsens kontroll i enlighet med uppsiktsplikten.

Vidare kan vi konstatera att det sällan förekommer specifika tidsangivelser i fullmäktigebesluten för när de ska vara verkställda. Det är även ovanligt att fullmäktige ställer krav på att en återrapportering genomförs när beslut verkställts.

4 Slutsats och rekommendationer

Vår sammanfattande bedömning utifrån granskningens syfte är att kommunstyrelsen delvis har en ändamålsenlig uppföljning och kontroll för att säkerställa att kommunfullmäktiges beslut verkställs.

Vi bedömer att fullmäktigebeslut som föranleder en åtgärd och ett uppdrag till den kommunala organisationer verkställs i stor omfattning, mot bakgrund av att 95 av 99 granskade beslut har verkställts. Vi gör dock bedömningen att det endast till viss del finns ändamålsenliga rutiner för att kontrollera och följa upp verkställigheten av fullmäktigebeslut.

Vi bedömer att det finns rutiner för att följa upp och kontrollera motioner och medborgarförslag, dock kan vi konstatera att processen vid tiden för granskningen inte inkluderar övriga beslut av uppdragskaraktär. Vi ser positivt på att kommunens systemstöd möjliggör uppföljningsrutiner samt på att det finns ett utvecklingsarbete gällande detta. I granskningen noteras att det inte i samtliga fall angivits synligt i systemet Evolution huruvida ett uppdrag har verkställts. Mot bakgrund av detta bedömer vi att rutiner kring systemanvändning med fördel kan spridas ytterligare i organisationen för att underlätta kommunstyrelsens kontroll i enlighet med uppsiktsplikten.

Vidare kan vi konstatera att det sällan förekommer specifika tidsangivelser i fullmäktigebesluten för när de ska vara verkställda. Det är även ovanligt att fullmäktige ställer krav på att en återrapportering genomförs när beslut verkställts.

Utifrån vår bedömning och slutsats rekommenderar vi kommunstyrelsen att:

- Fortsatt implementera arbetet med uppföljning i systemstödet, för att möjliggöra en strukturerad uppföljning och kontroll av de uppdrag fullmäktige beslutar om.
- Verka för att tidsangivelser, i den mån det är möjligt, ingår i fullmäktiges beslutsformuleringar, som anger när ett uppdrag ska vara verkställt och när det eventuellt ska återrapporteras.

Datum som ovan

KPMG AB



Lovisa Edvardsson

Kommunal revisor



Fredrik Ottosson

Certifierad kommunal yrkesrevisor

Detta dokument har upprättats enbart för i dokumentet angiven uppdragsgivare och är baserat på det särskilda uppdrag som är avtalat mellan KPMG AB och uppdragsgivaren. KPMG AB tar inte ansvar för om andra än uppdragsgivaren använder dokumentet och informationen i dokumentet. Informationen i dokumentet kan bara garanteras vara aktuell vid tidpunkten för publicerandet av detta dokument. Huruvida detta dokument ska anses vara allmän handling hos mottagaren regleras i offentlighets- och sekretesslagen samt i tryckfrihetsförordningen.

Bilaga 1: Förteckning över granskade fullmäktigebeslut

| Ärende | Beslut | Verkställt | Kommentar |
|--|--|------------|--|
| Avgift vid delad placering (KF 2018 §13) | Att återremittera ärendet för att utreda hur förslaget från BUN eventuellt ytterligare påverkar fördelningsprinciper mellan föräldrar med delad vårdnad samt jämföra även med hur andra kommuner hanterat denna fråga. | Ja | KF beslutar (2018 §47) i enlighet med KS och BUNs förslag att avgiften för plats i förskola, pedagogisk omsorg och fritidshem vid delad placering fördelas procentuellt efter inkomst i respektive vårdnadshavares hushåll och att ändringen gäller från och med 1 april 2018. |
| Motion om att polisanmäla ensamkommande ungdomar som fått sin ålder uppskriven (KF 2018 §18) | Att remittera motionen till KS för beredning och framtagande av förslag till beslut. | Ja | Avslogs (2018-03-26, § 51) med hänvisning till tidigare beslut. |
| Motion - Äldreboendegaranti i Vimmerby kommun (KF 2018 §27) | Att återremittera motionen till KS | Ja | Avslogs (2018-12-17, § 240). |
| Motion om gratis broddar till alla som fyllt 65 år i Vimmerby kommun (KF 2018 §38) | Att remittera ärendet till KS för beredning och framtagande av förslag till beslut. | Ja | Avslogs (2018-04-23, § 70). |
| Motion om digitalisering in i framtiden (KF 2018 §39) | Att remittera motionen till KS för beredning och framtagande av förslag till beslut. | Ja | Bifall (2019-04-29, § 77). |
| Motion om solpaneler på kommunala byggnader (KF 2018 §40) | Att remittera motionen till KS för beredning och framtagande av förslag till beslut. | Ja | Beslutar att återremittera ärendet till KS med motiveringen att motionen skickas på beredning till samhällsbyggnadsavdelningen i dialog med fastighetschefen (2018-04-23, § 71). Besvarad (2019-04-29, § 75). |

Vimmerby kommun

Granskning av verkställigheten av kommunfullmäktiges beslut

2023-06-07

| | | | |
|--|---|----|---|
| Motion - Inför dagsammanträden för Vimmerby kommunfullmäktige (KF 2018 §59) | Att remittera motionen till KS för beredning och framtagande av förslag till beslut. | Ja | Avslogs (2018-12-17, § 241). |
| Motion om ursprungsmärkning på matsedeln (KF 2018 §60) | Att remittera motionen till KS för beredning och framtagande av förslag till beslut. | Ja | Avslagen och besvarad (2018-12-17, § 239). |
| Begäran om utökad budgetram för ökat elevantal i grundskolan F-9 (KF 2018 §73) | Att återremittera ärendet till KS (KS har uppdragit till BUN att ta fram en handlingsplan) | Ja | KF beslutar (2018 § 109) att tilldela BUN ett tilläggsanslag. |
| Motion - Öppna restaurangskolan för kurser riktade till vuxna (KF 2018 §81) | Att remittera motionen till BUN för beredning och framtagande av förslag till beslut. | Ja | Besvarad (2018-10-15, § 159). |
| Motion om kajor - en sanitär olägenhet (KF 2018 §82) | Att remittera motionen till KS för beredning och framtagande av förslag till beslut. | Ja | Avslogs (2019-10-21, § 166). |
| Handlingsplan och investering Ishall (KF 2018 §92) | Att renovera nuvarande ishall för att klara av dispensen för spel i Hockeyettan och klara av svenska ishockeyförbundets arenakrav för publikhall B. | Ja | Verkställd av fastighetskontoret. Ombyggnad genomfördes för att exempelvis separera spelarna innan och efter match, flytta på gym, m.m. |
| Medborgarförslag om hastighetsnedsättning på Trekantsvägen, Vimmerby (KF 2018 §95) | Att remittera medborgarförslaget till KS för beslut genom förenklad hantering. | Ja | Avslogs (2019-09-30, § 145). |
| Motion om microstöd till småföretag (KF 2018 §96) | Att remittera motionen till KS för beredning och framtagande av förslag till beslut. | Ja | Avslogs (2018-11-26, § 190). |
| Motion - Mindre barngrupper och fler förskoleenheter (KF 2018 §97) | Att remittera motionen till BUN för yttrande och till KS för beredning och framtagande av förslag till beslut. | Ja | Bifall (2019-10-21, § 164). |

Vimmerby kommun

Granskning av verkställigheten av kommunfullmäktiges beslut

2023-06-07

| | | | |
|--|---|----|---|
| Motion om luciatåg på fullmäktige i december månad (KF 2018 §98) | Att remittera motionen till KS för beredning och framtagande av förslag till beslut. | Ja | Avslogs (2018-11-26, § 192). |
| Motion - förbättra dialogen med företagarna (KF 2018 §99) | Att remittera motionen till KS för beredning och framtagande av förslag till beslut. | Ja | Avslagen och besvarad (2019-11-25 § 187). |
| Budget 2019 - fördelning av driftframar år 2019 med plan 2020 - 2022 samt förslag till investeringsram 2019 (KF 2018 §110) | Ge uppdrag till nämnderna att enligt fastställd tidplan återkomma med nämndsplaner med mål och verksamhet för år 2019, samt investeringsplan som kommunstyrelsen ansvarar för att sammanställa i ett samlat dokument. | Ja | KS 2018.2671 |
| Årsredovisning och fråga om ansvarsfrihet för ITSAM för 2017 (KF 2018 §117) | Att kommunalförbundet ITSAM ska göra en återkoppling till KF av hur bristerna som framkommit i revisionsrapporten åtgärdats och hur den interna kontrollen har förstärkts. | Ja | KS 2018.2479 |
| Medborgarförslag om fler förskoleplatser i Djursdala (KF 2018 §122) | Att remittera medborgarförslaget till KS för beredning och framtagande till förslag till beslut. | Ja | Bifall (2019-09-30, § 143). |
| Motion om insyn vid beredningar för motionärer (KF 2018 §123) | Att remittera motionen till KS för beredning och framtagande av förslag till beslut. | Ja | Avslogs (2019-02-25, § 31). |
| Motion om gång- och cykelväg i Gullringen (KF 2018 §137) | Att ge samhällsbyggnadsförvaltningen i uppdrag att bygga en GC-väg i Gullringen längs med Storgatan till en kostnad av 700 000 kr. | Ja | - |

Vimmerby kommun

Granskning av verkställigheten av kommunfullmäktiges beslut

2023-06-07

| | | | |
|--|--|-----|---|
| Motion om att införskaffa kylaggregat till kommunens omsorgsboende (KF 2018 §139) | Att remittera motionen till KS för beredning och framtagande av förslag till beslut. | Ja | Besvarad (2019-09-30, § 141). |
| Motion om språkkrav inom äldreomsorgen innan anställning sker (KF 2018 §140) | Att remittera motionen till KS för beredning och framtagande av förslag till beslut. | Ja | Avslogs (2019-03-25, § 47). |
| Medborgarförslag. Medborgarinitiativ om upprustning/utformning av Kungsparken i Vimmerby (KF 2018 § 141) | Medborgarförslaget får en förenklad hantering. KF remitterar medborgarförslaget till KS. | Ja | Besvarad (2019-09-03 § 251). |
| Medborgarförslag om att flytta 70-skyllarna på Korkavägen (KF 2018 §142) | Medborgarförslaget får en förenklad hantering. KF remitterar medborgarförslaget till KS. | Ja | Avslogs (2019-09-30, § 146). |
| Medborgarförslag om att Vimmerby kommun ska bygga fler hyresrätter (KF 2018 §143) | Att remittera medborgarförslaget till KS för beredning och framtagande till förslag till beslut. | Nej | Under utredning. |
| Motion om kameraövervakning i Vimmerby (KF 2018 §160) | Att bifalla motionen. | Ja | Kommunen hade redan vid beredandet av motionen kontakt med polismyndigheten varvid det framkom att några platser där kameraövervakning skulle vara lämpligt inte fanns. Ej heller vid senare kontakt har polismyndigheten framfört att något behov av kameraövervakning skulle föreligga. |
| Motion om förenklad skolskjuts (KF 2018 §165) | Att remittera motionen till KS för beredning. | Ja | Avslogs (2019-05-29, § 92). |
| Motion om gåva efter 25 års arbete inom daglig verksamhet (KF 2018 §166) | Att remittera motionen till KS för beredning. | Ja | Bifall (2019-09-30, § 138). |

Vimmerby kommun

Granskning av verkställigheten av kommunfullmäktiges beslut

2023-06-07

| | | | |
|--|---|----|---|
| Medborgarförslag om att kartlägga och klargöra hur kommunens äldre bor och lever (KF 2018 §167) | Att remittera motionen till KS för beredning. | Ja | Avslogs (2019-04-29, § 78). |
| Medborgarförslag om plantering nedanför kyrkan (KF 2018 §168) | Att remittera motionen till KS för beredning. | Ja | Besvarad (2019-10-21, § 144). Beslut att överlämna medborgarförslaget till Vackra Vimmerby-projektet. |
| Medborgarförslag om förbud mot demonstrationer utanför grundskolor samt arbete mot nazism (KF 2018 §169) | Att remittera motionen till KS för beredning. | Ja | Avslagen och besvarad (2020-03-02 § 19). |
| Motion Återinför PRAO (KF 2018 §191) | Att bifalla motionen. | Ja | Av BUNs beslut 2018-09-19 §142 framgår att riksdagen nu beslutat att återinföra obligatorisk praktisk arbetslivsorientering (prao) för elever i årskurs 8 och 9 samt 10 i specialskolan. |
| Medborgarförslag om övervakningskameror på platser där stora grupper folk vistas, även stora P-platser vid butiker och kommunala bostadsområden (KF 2018 §194) | Att remittera motionen till KS för beredning. | Ja | Besvarad (2020-03-02 § 20). |
| Motion om medborgarinflytande (KF 2018 §199) | Att remittera motionen till KS för beredning. | Ja | Avslogs (2020-04-06, § 45). Motionens förslag ska beaktas i arbetet med den digitaliseringsstrategi som tas fram och den utredning som görs av hanteringen av IT-frågor inom kommunen både vad gäller funktion och kostnader. |

Vimmerby kommun

Granskning av verkställigheten av kommunfullmäktiges beslut

2023-06-07

| | | | |
|--|--|----|---|
| Motion om värdet av barnskötare inom förskolan (KF 2018 §242) | Att bifalla motionen i och med strävansmålet i BUNs beslut 2018-09-19 § 136, som innebär att även BUN ser värdet av barnskötare i förskolan. | Ja | Avgörandet kunde ha varit "besvarad" i och med att det finns ett strävansmål. Huruvida strävansmålet är uppfyllt är inte utrett. |
| Medborgarförslag om att undanta VOK-skogen från vanligt skogsbruk (KF 2018 §243) | Att lämna ärendet till KS för beredning. | Ja | Återremitterat med motiveringen att det finns delar i medborgarförslaget som kräver utredning av vad som gäller lagmässigt (2019-09-30, § 142). Avslagen och besvarad (2020-06-15, § 89). |
| Motion - Reformerat partistöd i Vimmerby kommun (KF 2018 § 244) | Att lämna ärendet till KS för beredning. | Ja | Avslogs (2021-06-14 § 90). |
| Motion om gatunamn efter Vimmerbyprofiler (KF 2019 §12) | Att remittera motionen till KS för beredning och framtagande av förslag till beslut | Ja | Avslogs (2020-03-02, §17). |
| Medborgarförslag om Klimatstrategi för Vimmerby kommun (KF 2019 §13) | Att remittera medborgarförslaget till KS för beredning och framtagande av förslag till beslut | Ja | Besvarad (2019-10-21 § 167). |
| Motion om lokalt tiggeriförbud i Vimmerby (KF 2019 §14) | Att remittera motionen till KS för beredning och framtagande av förslag till beslut | Ja | Avslogs (2019-05-29, § 93). |
| Motion - Hjälp att söka bostadstillägg med mera (KF 2019 §15) | Att remittera motionen till KS för beredning och framtagande av förslag till beslut | Ja | Avslogs (2019-04-29, § 76). |
| Medborgarförslag - Fundering omkring trafikeländet i Vimmerby (KF 2019 §36) | Att lämna medborgarförslaget till KS för beredning | Ja | Avslogs (2020-03-02, § 21). |
| Motion om handlingsplan mot tvångsgifte med mera (KF 2019 §37) | Att lämna motionen till KS för beredning | Ja | Besvarad (2019-06-17, § 117). |

Vimmerby kommun

Granskning av verkställigheten av kommunfullmäktiges beslut

2023-06-07

| | | | |
|---|--|-----|--|
| Medborgarförslag för att förebygga psykisk ohälsa (KF 2019 §49) | Att skicka medborgarförslaget till KS för beredning | Ja | Besvarad (2019-10-21, § 169). |
| Medborgarförslag om att Vimmerby döps till Lilla Vi (KF 2019 §50) | Att skicka medborgarförslaget till KS för beredning | Ja | Avslogs (2019-04-29, § 79). |
| Medborgarförslag om att skyndsamt kartlägga och åtgärda det bristande vägnätet samt tillhandahålla en fungerande underhållsplan (KF 2019 §51) | Att lämna medborgarförslaget till KS för handläggning och beslut (förenklad hantering enligt 5 kap. 23 § KL) | Ja | Besvarad (2021-01-25, § 22). |
| Motion om höjd habiliteringsersättning i Vimmerby kommun (KF 2019 §52) | Att skicka motionen till KS för beredning | Ja | Besvarad (2019-06-17, § 116). |
| Motion om digitalisering in i framtiden (KF 2019 §77) | Att bifalla motionen. | Ja | KS 2022.1273 |
| Motion om att återinföra programpengen (KF 2019 §81) | Att överlämna motionen till KS för beredning | Ja | Avslogs (2022-02-28, § 14). |
| Medborgarförslag om att bygga en lekpark i Rumskulla (KF 2019 §94) | Att överlämna medborgarförslaget till KS för beredning | Ja | Besvarad (2020-10-19, § 118). |
| Medborgarförslag om cykelbana mellan Vimmerby och Storebro (KF 2019 §95) | Att överlämna medborgarförslaget till KS för beredning | Ja | Besvarad (2020-04-06, § 46). Frågan om cykelbana mellan Vimmerby och Storebro ska lyftas i samband med en kommande ombyggnad av riksväg 23/34. |
| Medborgarförslag om att arbetskläderna som personalen inom vården bär tillverkas av miljövänligt material (KF 2019 §96) | Att överlämna medborgarförslaget till KS för beredning | Nej | - |

Vimmerby kommun

Granskning av verkställigheten av kommunfullmäktiges beslut

2023-06-07

| | | | |
|---|--|-----|--|
| Motion om offentliga cykelpumpar (cykelpumpsstationer) (KF 2019 §97) | Att överlämna motionen till KS för beredning | Ja | Avslogs (2020-03-02, § 18). |
| Medborgarförslag - kravlista för ett mer hållbart samhälle där både människor och miljö mår bra (KF 2019 §99) | Att överlämna medborgarförslaget till KS för beredning | Nej | Återtaget (KS 2022.42) |
| Investeringar i Bowlinghallen (KF 2019 §108) | KF upptar investeringar i bowlinghallen inom ramen för tidigare beslutad investeringsplan för 2019. | Ja | Verkställt av fastighetskontoret. Ny kägelresningsmaskin inhandlades och banorna byttes. |
| Budget 2020 med plan 2021 tom 2023 (KF 2019 §109) | Ge uppdrag till nämnderna att enligt fastställd tidplan återkomma med nämndplaner med mål och verksamhet för år 2020, samt investeringsplan som kommunstyrelsen ansvarar för att sammanställa i ett samlat dokument. | Ja | KS 2019.3107 |
| Motion Vimmerby kommun En mer attraktiv arbetsgivare (KF 2019 §115) | Att återremittera ärendet | Ja | Avslogs (2020-11-16, § 138). |
| Motion om att inrätta en bilpool med gas/elbilar i Vimmerby kommun (KF 2019 §118) | Att överlämna motionen till KS för beredning | Ja | Avslogs (2021-06-14, § 91). |
| Motion om gåva efter 25 års arbete inom daglig verksamhet (KF 2019 §138) | Att bifalla motionen. | Ja | Inga personer från daglig verksamhet uppfyllde kraven för 2022. |
| Motion om att Vimmerby behöver ett träbyggnadsprogram (KF 2019 §142) | Att återremittera ärendet för utredning av kostnaderna för att ta fram ett träbyggnadsprogram | Ja | Avslogs (2020-11-16, § 137). |

Vimmerby kommun

Granskning av verkställigheten av kommunfullmäktiges beslut

2023-06-07

| | | | |
|---|--|----|--|
| Medborgarförslag om fler förskoleplatser i Djursdala (KF 2019 §143) | Att bifalla förslaget första punkten angående utökat samarbete med skolan och fritidshemmet. KF ger BUN i uppdrag att, i dialog med samhällsbyggnadsavdelningen ta fram en plan för genomförande och finansiering. | Ja | Genomfört av barn- och utbildningsförvaltningen och samhällsbyggnadsavdelningen. |
| Motion om kommunapp (KF 2019 §147) | Att lämna motionen till KS för beredning | Ja | Avslogs (2021-03-01, § 40). |
| Motion – Mindre barngrupper och fler förskoleenheter (KF 2019 §164) | Att bifalla motionens förslag att ta fram underlag för hur man i etapper ska kunna uppnå Skolverkets rekommendationer med sex till tolv barn i grupper för barn mellan ett och tre år. | Ja | KS 2019.3844 |
| Motion om bättre skyltning av kanotleden i Storebro (KF 2019 §170) | Att överlämna motionen till KS för beredning | Ja | Bifall (2021-01-25, § 12). |
| Motion om minskat matsvinn i skolan (KF 2019 §171) | Att lämna motionen till KS för beredning | Ja | Besvarad (2021-01-25, § 13). |
| Medborgarförslag - Inför ett skönhetsråd i Vimmerby (KF 2019 §172) | Att överlämna medborgarförslaget till KS för beredning | Ja | Avslogs (2021-04-06, § 60). |
| Motion om språkkrav inom äldreomsorgen (KF 2019 §191) | Att lämna motionen till SN för beredning | Ja | Avslogs (2020-06-15, § 85). |
| Motion - Fri tid inom hemtjänsten (KF 2019 §192) | Att överlämna ärendet till SN för beredning | Ja | Avslogs (2020-06-15, § 88). |
| Motion - Stadsnära odling i Vimmerby kommun (KF 2019 §193) | Att överlämna ärendet till KS för beredning | Ja | Avslogs (2020-06-15, § 86). |
| Motion om utökad kontroll av belastningsregister (KF 2019 §194) | Att överlämna ärendet till KS för beredning | Ja | Bifall (2022-09-13, § 74). |

Vimmerby kommun

Granskning av verkställigheten av kommunfullmäktiges beslut

2023-06-07

| | | | |
|---|---|-----|-------------------------------|
| Motion om skyltning av rökförbud (KF 2019 §216) | Att överlämna ärendet till KS för beredning | Ja | Besvarad (2021-01-25, § 17). |
| Motion om digital signering av protokoll (KF 2020 §22) | Att överlämna motionen till KS för beredning | Ja | Bifall (2020-06-15, § 87). |
| Motion om avskaffande av delade turer (KF 2020 §23) | Att överlämna motionen till SN för beredning | Nej | Under utredning. |
| Motion om umgänge över generationsgränser (KF 2020 §24) | Att överlämna motionen till KS för beredning | Ja | Avslogs (2022-02-28, § 15). |
| Motion om slöjförbud på kommunala arbetsplatser (KF 2020 §25) | Att överlämna motionen till KS för beredning | Ja | Avslogs (2020-11-16, § 139). |
| Motion om minskat matsvinn på skolorna i Vimmerby (KF 2020 §26) | Att överlämna motionen till KS för beredning | Ja | Avslogs (2021-01-25, § 13). |
| Medborgarförslag - Vimmerby kommun initierar arbete bredband till samtliga kommuninvånare (KF 2020 §27) | Att överlämna motionen till KS för beredning | Ja | Besvarad (2023-02-27, § 29). |
| Medborgarförslag om att satsa mer på infrastruktur för cykel (KF 2020 §28) | Att överlämna motionen till KS för beredning | Ja | Avslogs (2020-09-21, § 103). |
| Motion om att inventera tomma fastigheter (KF 2020 §29) | Att överlämna motionen till KS för beredning | Ja | Avslogs (2021-04-06). |
| Motion Guldkant - att heltid kan omfatta en förkortad arbetsvecka (KF 2020 §30) | Att överlämna motionen till KS för beredning | Ja | Avslogs (2022-09-13, § 75). |
| Motion Samlat schema - fyradagarsvecka för studenterna på gymnasieskolan i Vimmerby (KF 2020 §31) | Att överlämna motionen till BUN för beredning | Ja | Avslogs (2022-12-19, § 156). |
| Motion om elektroniska dosetter (KF 2020 §47) | Att överlämna motionen till SN för beredning | Ja | Besvarad (2020-11-16, § 140). |

Vimmerby kommun

Granskning av verkställigheten av kommunfullmäktiges beslut

2023-06-07

| | | | |
|--|--|----|--|
| Motion - hjärtstartare räddar liv (KF 2020 §48) | Att överlämna motionen till KS för beredning | Ja | Besvarad (2020-11-16, § 141). KF ställer sig positivt. |
| Medborgarförslag om förbud mot obehörig fordonstrafik på delar av Drottninggatan (KF 2020 §49) | Att överlämna medborgarförslaget till KS för beredning | Ja | Besvarad (2022-02-28, § 16). |
| Medborgarförslag om belysning av gång- och cykelbana samt Norregårds kvarn (KF 2020 §50) | Att överlämna medborgarförslaget till KS för beredning | Ja | Avslogs (2020-09-21, § 104). |
| Motion om att betala ut klädbidrag till vård- och omsorgspersonal (KF 2020 §52) | Att överlämna motionen till KS för beredning | Ja | Besvarad (2020-11-16, § 143). |
| Färdigställande av Rosenhill och Kv Stören (KF 2020 §83) | Ger kommunstyrelseförvaltningens gatukontor i uppdrag att utföra arbetet, etapp 1 enligt upprättat förslag. Ger samhällsbyggnadsavdelningen i uppdrag att återkomma till KS med förslag om finansiering inom beslutad ram 80 mnkr. | Ja | KS 2020/401§ och KS 2020/434§ |
| Motion om digital signering av protokoll (KF 2020 §87) | Att bifalla motionen. | Ja | - |
| Motion om bättre skyltning av kanotleden i Storebro (KF 2021 §12) | Bifall av förslag 1 om att göra skyltningen tydligare på kanotleden med större skyltar och pilarm samt förslag 2 om att se över grillplatsen vid "skvalet" och byta ut grill och sittplatserna. | Ja | KS 2021.3942. Verkställd av driften. |
| Motion om säkrare skolskjutsar (KF 2021 §15) | Att återremittera ärendet till KS | Ja | Besvarad (2021-09-06, § 105). |

Vimmerby kommun

Granskning av verkställigheten av kommunfullmäktiges beslut

2023-06-07

| | | | |
|--|---|----|--|
| Medborgarförslag om parkering vid Wimer Bike Park (KF 2021 §19) | Att bifalla medborgarförslaget. | Ja | Verkställd av gatukontoret. |
| Medborgarförslag om soptunna vid Wimer Bike Park (KF 2021 §20) | Att bifalla medborgarförslaget. | Ja | Verkställd av gatukontoret. |
| Medborgarförslag om belysning vid Wimer Bike Park (KF 2021 §21) | Att återremittera medborgarförslaget till KS | Ja | Bifall (2021-06-14, § 92). |
| Budgetuppföljning jan-april 2021 med prognos för helår (KF 2021 §80) | Uppdrar åt SN att redovisa statusrapport för handlingsplan till KS i juni, augusti och september. | Ja | SN 2021/55§, SN 2021/69§ |
| Medborgarförslag om belysning vid Wimer Bike Park (KF 2021 §92) | Att bifalla medborgarförslaget. | Ja | Verkställd av gatukontoret. |
| Antal ledamöter i kommunfullmäktige (KF 2021 §126) | Återremitterar ärendet till KS för vidare beredning. | Ja | KS 2022.661 |
| Inriktningsbeslut angående etablering av vindkraft (KF 2021 §132) | Återremitterar ärendet för ytterligare beredning. | Ja | Vimmerby kommun har inriktningen att inte tillstyrka några vindkraftsetableringar i kommunen före det att en ny vindbruksplan har vunnit laga kraft (KF 2021 §149) |



Medborgarförslag från:

| |
|----------------------------------|
| Namn Lars Norlander |
| Adress Bastugatan 4 |
| Tel nr 070-636 62 32 |
| E-post lnorlander6@gmail.co,m |

Förslag:

Vår önskan att KS bifaller vår ansökan att ge VEMAB tillåtelse att inkludera kommunalt vatten till delar av Bastugatan och Dalsgatan i Tuna. (VEMAB har också med detta ärende som en punkt den 28/8). VEMAB har informerat oss att man efter semestern kommer att byta ut gamla dagvatten-o-avloppsvatten-ledningar i vårt område. Under försommaren fick vi intresseförfrågan från VEMAB att kryssa i om vi önskade ansluta oss till kommunalt vatten, avlopp,samt dagvatten. P.G.A. detta så uppfattade vi att kommunalt vatten är på gång-men efter kontakt med VEMAB så blev vi osäkra. Vi är redan anslutna till avloppsnätet och de flesta har godkända lösningar för dagvattnet.


Vi tycker att det vore klokt att samordna och dra fram vatten samtidigt som de andra jobben görs i samband med redan beslutade åtgärder. Det vore synd och onödigt kostsamt att vänta ett eller ngt år till och sedan gräva upp mycket igen (en gång till) bara för att ordna vattenförsörjning till oss.

Vi är 7 st fastighetsägare som kryssat ja för kommunalt vatten. (Bastugatan 13, 11, 8, 4, Dalsgatan 8, 10 och 12. 2 av dessa familjer är småbarnsfamiljer. Minst en fastighet har kolibakterier och hälften har begränsad tillgång till vatten.

Mvh Lars Norlander

Jag är medveten om att detta förslag blir en allmän handling, att det publiceras på kommunens hemsida och kan komma att bli ett inslag i tidningarna och lokal-TV.

Underskrift:

| | |
|---|-------------------------------------|
| Ort Tuna | Datum 2023.08.06 |
| Namnteckning  | Namnförtydligande Lars Norlander |

Lämna eller skicka medborgarförslaget till kommunen, se adresser nedan.

| | | | |
|--|---|--|-----------------------------|
| Besöksadress: Stångåtgatan 28 Stadshuset Vimmerby | Postadress: Vimmerby kommun Stadshuset 598 81 VIMMERBY | Telefonnummer: 0492 – 76 90 00 E-post: kommun@vimmerby.se | Hemsida: www.vimmerby.se |
|--|---|--|-----------------------------|

Till

Socialnämnden
Kommunfullmäktige för kännedom

Granskning av hemsjukvården och samverkan

Revisorerna i Vimmerby kommun har gett KPMG i uppdrag att granska hemsjukvården och samverkan med Region Kalmar län.

Granskningens slutsats är att socialnämnden i huvudsak bedriver en ändamålsenlig samverkan med Region Kalmar gällande hemsjukvården.

Resultatet av granskningen redovisas i sin helhet i bifogad revisionsrapport.

Vi emotser socialnämndens svar senast den 22 maj 2023 med uppgifter om vidtagna eller planerade åtgärder avseende de bedömningar som återfinns i rapporten.

För kommunens revisorer



Claes Markstedt
Ordförande



Till

Kommunstyrelsen
Kommunfullmäktige för kännedom

Granskning av verkställigheten av kommunfullmäktiges beslut

Revisorerna i Vimmerby kommun har gett KPMG i uppdrag att granska verkställigheten av kommunfullmäktiges beslut.

Granskningens slutsats är att kommunstyrelsen delvis har en ändamålsenlig uppföljning och kontroll för att säkerställa att kommunfullmäktiges beslut verkställs. Vi bedömer att fullmäktigebeslut som föranleder en åtgärd och ett uppdrag till den kommunala organisationer verkställs i stor omfattning, mot bakgrund av att 95 av 99 granskade beslut har verkställts. Vi gör dock bedömningen att det endast till viss del finns ändamålsenliga rutiner för att kontrollera och följa upp verkställigheten av fullmäktigebeslut.

Resultatet av granskningen redovisas i sin helhet i bifogad revisionsrapport.

Vi emotser kommunstyrelsens svar senast den 22 september 2023 med uppgifter om vidtagna eller planerade åtgärder avseende de bedömningar som återfinns i rapporten.

För kommunens revisorer

Claes Markstedt
Ordförande



Remittering av medborgarförslag om kommunalt vatten till Bastugatan och Dalsgatan i Tuna

Beslut om remittering

Medborgarförslaget får ställas.

Medborgarförslaget remitteras till Vimmerby Energi & Miljö för beredning.

Ärendet

Lars Norlander föreslår i sitt medborgarförslag att kommunen ger sitt energibolag Vimmerby Energi & Miljö AB (VEMAB) tillåtelse att inkludera kommunalt vatten till delar av Bastugatan och Dalsgatan i Tuna.

Lars Norlander m fl har fått information från VEMAB om att de snart ska byta ut gamla dagvatten-och avloppsvattenledningar i deras område. Lars Norlander och sex andra fastighetsägare i området tycker att det vore klokt att samordna och dra fram vatten samtidigt som de andra jobben görs.

Förslaget omfattar Bastugatan 13, 11, 8, 4, Dalsgatan 8, 10 och 12. Två av dessa hushåll har små barn. Minst en fastighet har kolibakterier i sitt vatten och hälften har begränsad tillgång till vatten.

Beslutsunderlag

Medborgarförslag om att inkludera kommunalt vatten till delar av Bastugatan och Dalsgatan i Tuna, KS 2023.3019

Leif Larsson (C)
Kommunfullmäktiges ordförande



Detta dokument är elektroniskt signerat och juridiskt bindande.

Ordförande: Leif Larsson