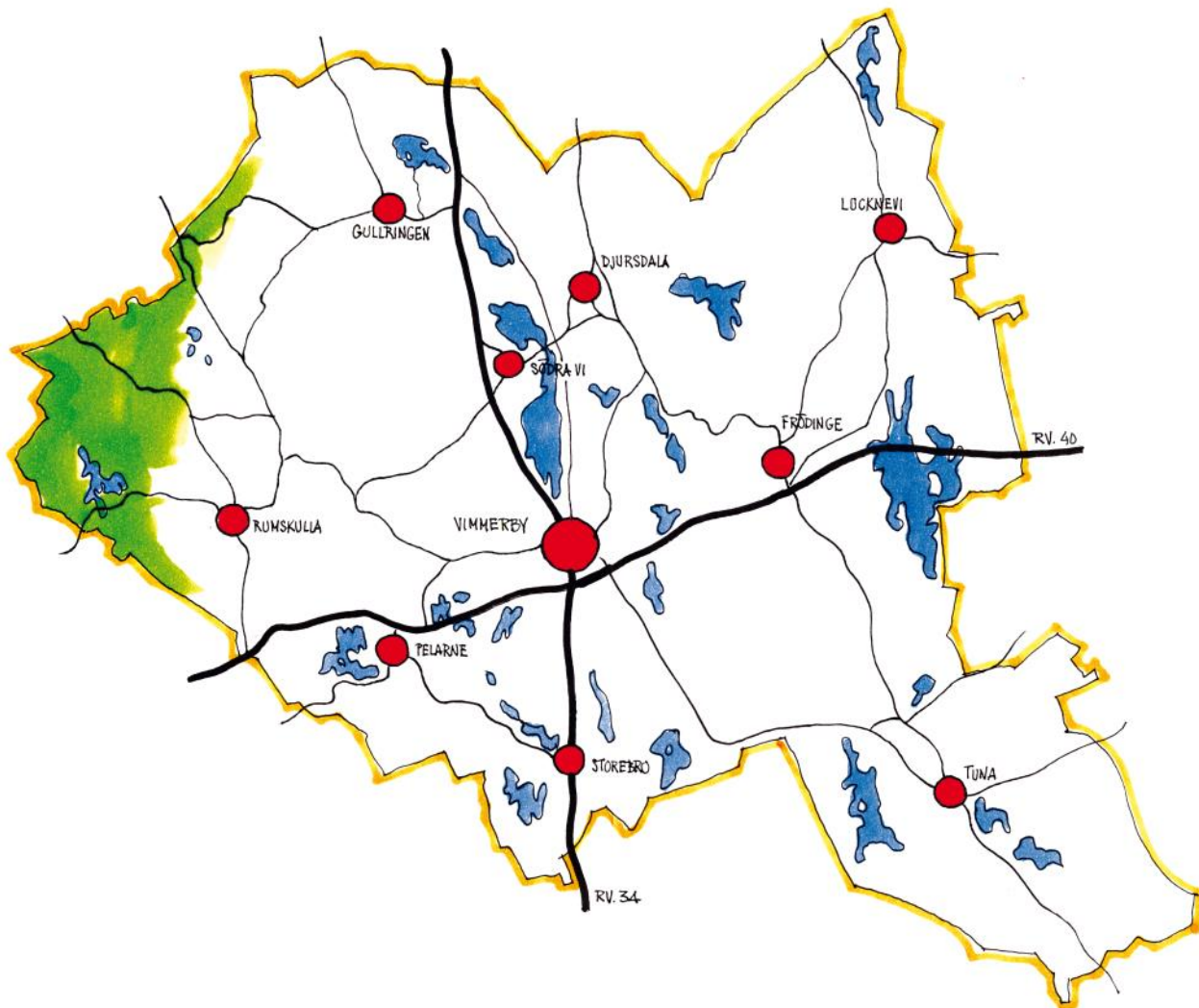


Delårsrapport
Vimmerby kommun
2020-08-31





Fakta om Vimmerby kommun

Vimmerby kommun ligger i nordvästra delen av Kalmar län och gränsar till Jönköpings och Östergötlands län.

Vi har ungefär lika långt till Stockholm, Göteborg och Malmö - mellan 300 till 350 km.

Strax utanför staden rinner Stångån som är en av få större vattendrag i Sverige som rinner norrut. Stångån har under många århundraden varit en viktig transportled.

Vimmerby är en av Sveriges äldsta städer. Från 1350 finns det dokument som omnämner stadens sigill men vi vet att platsen har varit bebodd långt tidigare. En stor vikingatida gravplats i staden är ett tydligt tecken på det.

Redan tidigt var Vimmerby känt för sitt hantverk och sina marknader. Framgångarna var till stor förtret för många omgivande städer och därför drogs Vimmerbys stadsrättigheter in av Gustav Wasa år 1532. Det dröjde nästan 70 år innan staden återfick sina rättigheter av Carl IX. Det är därför som det finns ett C för Carolus och den romerska siffran IX i Vimmerbys stadsvapen.

Marknader vet man har pågått sedan 1500-talet. Då Carl IX gav tillbaka stadsrättigheterna år 1604 skrevs det in i privilegiebrevet att staden årligen skulle hålla tre marknader. Den traditionen fortlever ännu idag. Marknader och

oxhandel är två näringsgrenar som satt sin prägel på staden och gjort den känd vida omkring. Nämnas kan att mellan åren 1727 och 1746 levererade Vimmerbys borgare 28 459 oxar enbart till Stockholm.

År 1862 bildades de kommuner som sedan blev Vimmerby kommun. De äldsta landskommunerna var relativt små och hade ofta samma gränser som socknen. Under storkommunsreformen på 1950-talet slogs flera av de små kommunerna samman till större enheter. Storkommunerna slogs år 1971 samman till nuvarande Vimmerby kommun.

Astrid Lindgren, Sveriges mest älskade barnboksförfattare föddes 1907 på gården Näs i Vimmerby. Det var på gården Näs som hon klättrade i sockerdrickstrådet och lekte i snickerboa. Det var här hon hoppade i hö och lyssnade till sagor i Kristins kök. Idag är Näs ett kulturcentrum som lockar tusentals besökare varje år. Besöksnäringen har vuxit starkt i Vimmerby kommun under de senaste åren och en stark dragningskraft är Astrid Lindgrens Värld som varje år lockar nästan en halv miljon besökare.

Vid årsskiftet 2019/2020 bodde det 15 647 personer i Vimmerby kommun, fördelat på 8 022 män och 7 625 kvinnor.

Innehållsförteckning Sidan

Fakta om Vimmerby	1
Innehållsförteckning	2
Politisk organisation	3
Styrning av verksamhet och ekonomi	4
Vimmerby kommuns organisation	5
Kommunstyrelseförvaltningen	7
Våra medarbetare	9
Utvecklingsavdelningen	11
Samhällsbyggnadsavdelningen	13
Valnämnden	14
Barn- och utbildningsnämnden.....	15
Socialnämnden	19
Miljö- och byggnadsnämnden	21
Överförmyndare i samverkan	22
Vimmerby kommun Förvaltnings AB - koncern	23
Förvaltningsberättelse	25
Resultat- och balansräkning, kommunen	31
Resultat- och balansräkning, kommunkoncern	32
Kassaflödesanalys	33
Noter	34
Driftredovisning	39
Investeringar	40
Redovisning av mål	41
Ord- och begreppsförklaringar	45
Redovisningsprinciper	46
Symbolfärgernas betydelse	46

Kommunstyrelsen 2020-08-31

Kommunstyrelsen uppgift är att leda och samordna kommunens verksamhet och ekonomi. Alla ärenden som ska behandlas i kommunfullmäktige bereds först i kommunstyrelsen. Kommunstyrelsen utses av kommunfullmäktige.



Jacob Käll (C)
Ordförande



Marie Nicholson (M)
1:e vice ordförande



Helen Nilsson (S)
2:e vice ordförande



Anna Svensson (C)
Ledamot



Erik Paulsson (C)
Ledamot



Bo Svensson (C)
Ledamot



Ola Gustafsson (KD)
Ledamot



Peter Högberg (S)
Ledamot

ERSÄTTARE

Peter Andrae	(M)
Tomas Peterson	(M)
Eva Berglund	(S)
Jacob Käll	(C)
Eva Svensson	(C)
Marcus Jonmyren	(C)
Torbjörn Sandberg	(KD)
Lis-Astrid Andersson	(S)
Kenneth Björklund	(S)
Peter Fjällgård	(V)
Petra Anemyr	(SD)



Daniel Nestor (S)
Ledamot



Lars Johansson (V)
Ledamot



Emil Larsson (SD)
Ledamot

Kommunfullmäktige 2020-08-31

Kommunfullmäktige är kommunens högsta beslutande organ. Här sitter 49 folkvalda politiker från sex partier som väljs vart fjärde år. Här bestäms de politiska målen för den kommunala verksamheten. Kommunfullmäktige sammanträder cirka 10 gånger per år.



Leif Larsson (C)
Ordförande



Gudrun Brunegård (KD)
1:e vice ordförande



Lennart Nygren (S)
2:e vice ordförande

MANDATFÖRDELNING 2019-2022

Centerpartiet	14
Socialdemokraterna	13
Moderaterna	6
Sverigedemokraterna	6
Kristdemokraterna	5
Vänsterpartiet	5

Styrning av verksamhet och ekonomi

Med styrning avses samtliga åtgärder som vidtas för att påverka agerandet i en önskvärd riktning. Styrningen utgår från Vimmerby kommuns vision samt vid varje tidpunkt gällande lagstiftning, föreskrifter och nationella mål för den kommunala verksamheten.

Syftet med kommunens styrning, ledning och uppföljning är att uppnå en god ekonomisk hushållning enligt kommunallagens krav. Med stöd av de kommunövergripande målen och de ekonomiska ramarna som fastställs i budgeten styrs Vimmerby kommun.

Värdegrund

Värdegrunden beskriver vilket förhållningssätt som alla medarbetare ska bära med sig och efterleva när vi företräder Vimmerby kommun och våra verksamheter. Syftet med värdegrunden är att arbeta för engagerade medarbetare som trivs och känner stolthet över ett väl

utfört arbete samt förtroendevalda med engagemang som känner stark delaktighet och stolthet över sitt arbete i den demokratiska processen.

Målet med värdegrunden är att:

- alla medarbetare och förtroendevalda gör ett bra arbete där de aktivt bidrar till sin egen, verksamhetens och kommunens utveckling,
- att medarbetarskapet och politikerrollen präglas av lyhördhet, öppenhet, självinsikt och självförtroende, en positiv människosyn och tilltro till människors vilja att delta och ta ansvar.

De grundvärderingar som Vimmerby kommun står för har sin grund i det demokratiska systemet och formuleras i sitt genomförande i orden **ansvar**, **mod** och **fantasi**.



Ansvar

Vi har hög delaktighet, tolerans och hänsynstagande.
Vi har respekt för uppställda mål, givna ramar och fattade beslut utifrån ett helhetsperspektiv.
Vi tar ansvar för den gemensamma arbetsmiljön.

Mod

Vi är öppna inför nya tankar och har en vidsynthet inför det obekanta.
Vi vågar ta ställning/komma till beslut och att handla efter läge.
Vi kommunicerar rakt och ärligt med respekt för varandras uppgifter.
Vi bidrar till öppet klimat och motarbetar alla former av trakasserier.

Fantasi

Vi har kreativitet, hopp och framtidstro.
Vi har förmåga att se möjligheter.
Vi har förmåga till anpassning och förändring efter rådande omständigheter.

Vimmerby kommuns organisation

Vimmerby kommun är en av Sveriges 290 kommuner och är en politisk styrd organisation. De förtroendevalda har huvudansvaret för den kommunala verksamheten.

Under mandatperioden 2019-2022 styrs kommunen av en politisk koalition bestående av Centerpartiet (C), Moderaterna (M) och Kristdemokraterna (KD). Största oppositionsparti är Socialdemokraterna (S) som innehar oppositionsrollen.

Kommunfullmäktige är det högsta beslutande organet i kommunen och det är kommunens invånare som utser vilka förtroendevalda som ska sitta i kommunfullmäktige. Det gör vi i det allmänna valet var fjärde år. Kommunfullmäktige utser sedan styrelser och nämnder. De

ska sedan leda och samordna kommunens verksamheter och bereder även ärenden till kommunfullmäktige.

I förvaltningarna utförs det arbete som den politiska organisationen beslutat om. Förvaltningarna består av tjänstemän. En förvaltning lyder oftast under en nämnd men kan också lyda under kommunstyrelsen.

Inom kommunens organisation hittar du också ett antal kommunala bolag som ansvarar för sina specifika områden.

I dag är vi ungefär 1500 personer som på ett eller annat sätt arbetar inom den kommunala organisationen eller inom kommunens bolag.

<p>Kommunstyrelseförvaltning</p> <p>Kommunstyrelseförvaltningen är kommunens centrala förvaltningskontor. Kommunstyrelseförvaltningen har det yttersta ansvaret för att ta fram underlag för politiska och ekonomiska beslut.</p> <p>Avdelningarna inom kommunstyrelseförvaltningen är:</p> <ul style="list-style-type: none"> - administrativa avdelningen - ekonomiavdelningen - HR-avdelningen - samhällsbyggnadsavdelningen - utvecklingsavdelningen 	<p>Barn- och utbildningsnämnd</p> <p>Barn och utbildningsnämnden har ansvar för alla utbildningsfrågor. Inom nämndens ansvarsområde bedrivs även svenska för invandrare och samhällsorientering.</p> <p>Verksamheten består av:</p> <ul style="list-style-type: none"> - förskolor - grundskolor - fritidshem - grundsärskola - gymnasieskola - vuxenutbildning
<p>Socialnämnd</p> <p>Socialnämnden ansvarar för kommunens samlade socialtjänst.</p> <p>Ansvarar bland annat för:</p> <ul style="list-style-type: none"> - hemtjänst, trygghetslarm och matdistribution - hemsjukvård och rehabilitering - ekonomiskt bistånd och rådgivning - anhörigstöd - vård av barn och ungdom - stöd och vård vid missbruk - familjerättsliga frågor och familjerådgivning - stöd till personer med funktionsnedsättning - ärenden om alkoholserving samt försäljnings-tillsyn - kommunens samordning av mottagande av flyktingar och integrationsarbete 	<p>Miljö- och byggnadsnämnd</p> <p>Hultsfred-Vimmerby miljö- och byggnadsnämnd, en gemensam nämnd mellan två kommuner.</p> <p>Arbetar med:</p> <ul style="list-style-type: none"> - miljö- och hälsoskydd - livsmedel - bygglov - planer - kartor och mätningar

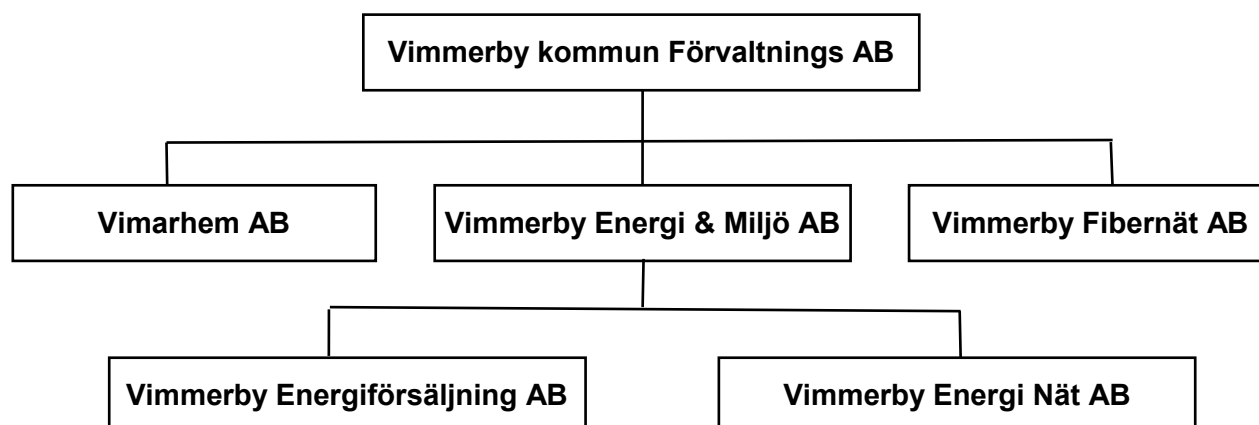


Vimmerby kommuns samverkan med andra kommuner

<p>Kommunalförbundet ITSAM</p> <p>Ansvarar för den kommunala IT-verksamhet i de sex medlemskommunerna Boxholm, Kinda, Vimmerby, Ydre, Åtvidberg, och Ödeshög. Säte i Kinda.</p>	<p>Kommunalförb.Sydarkivera</p> <p>Gemensamt digitalt arkiv med vissa kommuner i Småland, Blekinge och Skåne. Säte i Alvesta.</p>	<p>Gemens. hjälpmedelsnämnd</p> <p>Samverkan med övriga kommuner i Kalmar län kring tekniska hjälpmedel. Säte i Kalmar.</p>
<p>Gemensam inköpscentral</p> <p>Medlemskommuner är Hultsfred, Högsby, Mönsterås Oskarshamn, Vimmerby och Västervik. Säte i Västervik.</p>		<p>Överförmyndare i samverkan</p> <p>Medlemskommuner är Kinda, Vimmerby, Ydre och Åtvidaberg. Säte i Vimmerby.</p>

Kommunala bolag

Vimmerby kommun Förvaltnings AB är moderbolag i en koncern som består av tre dotterbolag och två dotterdotterbolag. Vimmerby kommun Förvaltnings AB ägs till 100 % av Vimmerby kommun.



Vimarhems hyresfastighet Lönner



Kommunstyrelseförvaltningen

Kommunstyrelseförvaltningens uppgift handlar till stor del om att stötta processer för att övriga förvaltningar med kärnuppdrag ska bli framgångsrika i sina uppdrag.

Inom kommunstyrelseförvaltningen finns avdelningar för personalfrågor, ekonomi och administration samt samhällsbyggnadsavdelning och utvecklingsavdelning. Ett uppdrag finns även på förvaltningen att samordna arbetet med att utveckla en ännu mer sammanhållen, effektiv och flexibel kommunkoncern.

Viktiga händelser under årets första åtta månader

Den politiska turbulens som pågick under 2019 har fortsatt prägla arbetet på kommunstyrelseförvaltningen i hög grad även under våren 2020.

Från mars månad har förvaltningen, tillsammans med övriga organisationen, lagt stort fokus på krisledningsarbete med anledning av coronapandemin. Fokus har varit att skydda de särskilt utsatta grupperna och upprätthålla samhällsviktiga funktioner. I det arbetet har kommunikation med våra medborgare, medarbetare och samverkansaktörer varit oerhört viktigt.

I kommunens utvecklingsplan har digitaliseringsarbetet legat med som ett prioriterat område. I och med pandemin växlandes vårt interna arbete med digitalisering upp rejält och i vardagen är digitala möten numera vardag. I juni genomfördes kommunfullmäktige med streamad bild och ljud så att den demokratiska processen hölls intakt utan att några rekommendationer åsidosattes.

Pandemin har påverkat en del av det utvecklingsarbete som pågår inom förvaltningen. Bland annat har kommu-

nens kontaktcenter fått senareläggas på grund av flera orsaker och beräknas inte vara igång förrän 2021.

Utvecklingsavdelningen fortsätter att utreda gränssnittet till Vimmerby turistbyrå. Under hösten kommer avdelningen att flytta in i rådhuset där turistbyrån redan lokaliserar.

Vimmerby kommun fick i april månad beskedet att Västerviks kommun inte avsåg att förlänga samverkansavtalet om en gemensam räddnings- och säkerhetschef. Rekryteringsarbetet har pågått under sommaren med gott resultat och en ny räddnings- och säkerhetschef tillträder den 1 oktober.

Många medarbetare i stadshuset upplever problem med den fysiska arbetsmiljön. En stor undersökning har genomförts och åtgärder som är möjliga att genomföra pågår.

Det tolfte ledarskapsprogrammet är igång och program tio har avslutat sitt program. En ny upphandling för ledarutveckling har gjorts och avtalet som börjar gälla i

höst sträcker sig över sju år. Under året har den politiska ledningen påbörjat ett eget ledarskapsprogram och två dagar har hittills genomförts.

HR-avdelningen har, mellan krishantering av olika slag, påbörjat arbetet med att införliva arbetet med "Hela lönen" som ska ersätta den traditionella påslagmodellen. Tyvärr hamnade arbetet med att ta hand om resultatet av den senaste medarbetarenkäten i skymundan på grund av det rådande läget. Däremot har ett arbete med lönekartläggning ägt rum enligt plan.

Interna utbildningar har genomförts i bland annat offentlighet och sekretess och i det nya dokument- och ärendehanteringssystemet som kommer att implementeras i hela organisationen under hösten 2020.

Som en följd av pandemins konsekvenser utökades erbjudande om feriearbete för skolungdomar. Ett nytt grepp har presenterats med satsning inom litteraturområdet. Nyheten fick national publicitet och ligger i linje med arbetet som pågår inom "Länslitteraturen". Inom länslitteraturen har man också säkrat att litteraturfestivalen "Vimmerby berättar" kommer att genomföras men på ett annorlunda sätt än tidigare.

Investeringar

Kommunen har nu 46 igångsatta investeringar för 2020 och prognosen ligger väldigt nära framskrivna belopp totalt.

Det är några poster som blir lite billigare och några andra som är lite dyrare än beräknat. Det kommer tillkomma några investeringar till under året på cirka 8 mkr totalt. Prognosen är att vi kommer klara oss inom beslutad ram på 80 mkr.

Sammanfattande kommentarer kring det ekonomiska utfallet januari – augusti, jämförelse med föregående år

(Centrala förvaltningen)

Nettokostnadernas utfall 200831 är -38.834 tkr och utfallet 190831 var -38.715 tkr. Skillnaden är att innevarande år endast har 119 tkr högre nettokostnader. Lönerevisionen har ännu inte ägt rum för 2020 vilket gör att skillnaden i nettokostnaderna inte är högre. Den centrala enheten har haft en kostnad på 575 tkr i samband med krisberedskap. Tar man bort krisberedskapskostnader så är nettokostnaden för januari - augusti 2020 lägre jämfört med januari – augusti 2019.

Sammanfattande prognos för helåret

(Centrala förvaltningen)

Prognosen för 201231 visar ett utfall på -80.128 tkr vilket är 1.135 tkr bättre än budgeten. Överskottet beror på främst på lägre kostnader för HR-avdelningen pga vakanta tjänster och strategisk annonsering.

Förväntad utveckling

Se sidan 27 samt respektive text från de avdelningar som tillhör kommunstyrelseförvaltningen.

Målen 2019

Se redovisning av målen på sidan 41.



I och med pandemin växlaras vårt interna arbete med digitalisering upp rejält och i vardagen är digitala möten numera vardag.

Våra medarbetare

Vimmerby kommun är största arbetsgivaren i kommunen med 1.346 tillsvidareanställda medarbetare. Kompetensförsörjningen och tillitsbyggande står i fokus. Vårt mål är att vara en attraktiv arbetsgivare där våra medarbetare är vår viktigaste resurs och ambassadörer för Vimmerby kommun.

Kompetensförsörjningen är avgörande för Vimmerby kommuns framtid. Den avgör vilken service och kvalitet vi kan ge till våra medborgare på kort och lång sikt. De mänskliga resurserna - **våra medarbetare** är vår viktigaste resurs för att nå de kvalitets- och servicemål vi tillsammans arbetat fram. Vi behöver därför fortsätta skapa bra arbetsförhållande och en god arbetsmiljö i organisationen så medarbetarna känner tillit och trygghet i sitt arbete, med varandra och med sina ledare.

Det är allas ansvar att tillsammans skapa en kultur i hela vår organisation där vår värdegrund MOD, ANSVAR och FANTASI råder, så medarbetare ges möjlighet att göra ett bra arbete och aktivt bidrar till sin egen, verksamhetens och kommunens utveckling. En positiv människosyn och tilltro till människors vilja att delta och ta ansvar ska präglade vår organisation.

Pandemins påverkan

Coronapandemin har påverkat hela organisationen. Medarbetare har snabbt fått ställa om och vi har sett förändrade arbetssätt i alla våra verksamheter där kreativiteten hos medarbetare och chefer har varit stor. Samtidigt har pandemin satt negativa spår i både den fysiska och den psykiska arbetsmiljön som är ansträngd i många verksamheter och grupper.

Många upplever ett ökat tryck med förändrade arbetsförhållanden och arbetsmiljö. Sjukfrånvaron har ökat vilket skapar oro och ger en högre arbetsbelastning som i sin tur skapar ett ökat behov av bemanning. Vi fick snabbt teckna krislägesavtal med våra fackliga organisationer för att vara rustade för ett större krisläge med fler medarbetare och medborgare sjuka.

Forskning visar att ledarskapet är en viktig faktor i upplevelsen av en trygg och bra arbetsmiljö. Under rådande pandemi har vi utökat stödet till våra ledare. Vi har också ökat bemanningen på många av våra enheter.

HR-avdelningen

HR-avdelningens förändringsresa, HR-transformationen, fortskrider sakta med att förflytta arbetet från personaladministration till ett mer värdeskapande arbetssätt som är tydligt kopplat till kommunens vision, policys, mål och strategier. Målet är att arbeta mer proaktivt med våra mänskliga resurser – **medarbetarna**.

Takten på HR-transformationen och utvecklingen av HR-processer som lönebildning, rekrytering och rehabilitering har påverkats av den politiska turbulensen hösten 2019 och den pågående pandemin, vilket gör att vi ännu inte uppnått hög frekvens av proaktivt arbete som skapar värde för medarbetarna och organisationen.

Under våren har HR-avdelningens fokus varit att skapa trygghet i organisationen genom att öka stödet till ledare, medarbetare, förtroendevalda, skyddsombud och fackliga företrädare. Detta har skett genom utökad handledning till ledare och personalgrupper, ökad samverkan, ökat krisstöd och ökat stöd från företagshälsovården. Samtidigt har HR-avdelningen lanserat satsningen "HR direkt" som är en väg in till HR, skickat ut återkommande information till chefer via utskicket "HR-Nytt" samt utökat informationen på intranätet. En central personalförsörjningsgrupp har också tillsatts för att arbeta med behovs- och kompetensinventering. Syftet är att underlätta och stödja personalplaneringen inom framförallt vård och omsorg, skola och förskola, samt räddningstjänst, kost och lokalvård där vi ser hög arbetsbelastning och ökad sjukfrånvaro.

Inom ramen för HR-transformationen hade HR-avdelningen flera utbildningar inplanerade under våren men som nu fick skjutas på till hösten. Även utbildning för chefer gällande arbetsmiljöansvar och lönesättning har förskjutits till hösten. Planen är att återuppta dessa under oktober.

Under sommaren har en ny upphandling av ledarutvecklingsprogram och handledning åt våra chefer inom kommunkoncernen genomförts. Sedan 2013 har 132 chefer genomgått utbildningen och i december startar program 13, med en grupp på 12-15 nya chefer. Ledarutveckling över gränserna fortsätter under hösten där Vimmerby kommun har tre platser.

HR-avdelningen har under flera år haft knapphändiga resurser och utökar nu verksamheten med en HR-strateg. Den vakans som funnits under ett år tillsätts i oktober.

Kompetensförsörjning

Vimmerby kommun har haft ett ökat antal tillsvidareanställda under de senaste åren, även andelen heltidsanställda har ökat. En av orsakerna är att fler önskar arbeta heltid inom ramen för införandet av heltid som

norm. Under 2020 har andelen vikariat och allmän visstidsanställningar minskat.

Vi fortsätter med omställningsarbetet *heltid som norm* i hela organisationen. Socialnämndens verksamheter är redan klara. Tillsammans med övriga kommuner i Sverige har Vimmerby kommun svårt att rekrytera inom vissa yrkesområden. Vi behöver fler behöriga lärare, förskollärare, sjuksköterskor, socialsekreterare, kockar, deltidsbrandmän och chefer samt andra tjänster som kräver en viss expertkompetens, exempelvis inom det tekniska området.

För att vi ska lyckas försörja organisationen med kompetens framöver behöver vi fortsätta arbetet med att ta fram en kompetensförsörjningsstrategi utifrån "ARUBA modellen", dvs. en strategi för hur vi **Attraherar**, **Rekryterar**, **Utvecklar**, **Behåller** och **Avvecklar** medarbetare. Vi måste kunna *attrahera* medarbetare med rätt kompetens. Då kan vi *rekrytera* medarbetare som matchar nuvarande och framtida kompetenskrav. Dessutom måste vi *utveckla* befintliga medarbetare och ledare så att de klarar dagens arbetsuppgifter och morgondagens utmaningar. Sedan måste vi satsa på att *behålla* alla våra medarbetare. I de fall som medarbetare inte längre kan eller vill bidra så måste de *avsluta* sin anställning och få ett värdigt slut. I kompetensförsörjningsstrategin måste vi också ta med nya delar som breddad rekrytering, låt fler jobba mer, förläng arbetslivet, karriärmöjligheter, hur vi skapar engagemang samt hur och var vi marknadsför oss och våra arbeten.

Vi behöver kartlägga kompetens, titta på kompetensbehovet framåt och sedan genomföra en GAP-analys för att se var och vilka åtgärder vi behöver göra. Vi har påbörjat arbetet med att kvalitetssäkra vår rekryteringsprocess och införandet av metoden kompetensbaserad rekrytering. Vi har också tagit ett grepp om kommunens lönebildningsprocess och genomfört en lönekartläggning som ska genomföras varje år som en aktiv åtgärd i jämställdhetsarbetet, samt vara till grund för kommande års lönerrevision.

Arbetsmiljö

Generellt behöver vi arbeta mera proaktivt (salutogent) för att nå en bra arbetsmiljö på alla våra arbetsställen. Vi ser allvarligt på kommunens ökade sjuktal och HR - avdelningen behöver kunna ge ett stort och kvalificerat stöd inom arbetsmiljö och hälsa. Vi behöver förstärka det operativa stödet till våra ledare och samtidigt kvalitetssäkra vårt systematiska arbetsmiljöarbete och rehabiliteringsarbete. Flera processer kopplade till det arbetet har påbörjats och kommer att genomföras under vintern 20/21. Bland annat startar vi upp en arbetsmiljöutbildning för chefer och skyddsombud i oktober, en utbildning som är uppdelad på sex block/dagar under ett år. Vi kommer

också att digitalisera processen tillbud och arbetsskaderapportering, ett arbete som påbörjades 2019. Vi har också påbörjat arbetet med en översyn av fördelningen av arbetsmiljöuppgifter från Kommunfullmäktige till nämnderna samt ett nytt partsgemensamt samverkansavtal.

Vi fortsätter arbetet med att vända kommunens arbetssätt från patogent till salutogent utifrån evidensbaserad forskning kring hälsofrämjande/friska arbetsplatser. Forskningen visar att ledarskapet är den enskilt viktigaste faktorn för att skapa fungerande team och att kollegiala möten är en framgångsrik metod i arbetet med friska arbetsplatser, vilket är i linje med vårt ledarutvecklingsprogram där vi tränar alla våra chefer i Utvecklande ledarskap (UL) och vårt sätt att arbeta med triader och kvartetter.

Vi genomför utbildning i indirekt ledarskap för den politiska ledningen.

Sjukfrånvaro och behovet av arbetslivsinriktad rehabilitering

Vimmerby kommun har under ett antal år haft stigande sjuktal. Vid en analys av sjukfrånvaron ser vi att den psykiska ohälsan ökar och även behovet av arbetslivsinriktad rehabilitering. Vi behöver arbeta aktivt med fler olika aktiva åtgärder i det systematiska arbetsmiljöarbetet för att förebygga ohälsa och se de tidiga signaler, samt kvalitetssäkra rehabiliteringsprocessen.

4 ESS, samverkan mellan Försäkringskassan, Vimmerby hälsocentral och Vimmerby kommun fortskriver kring rehabilitering och förebyggande hälsoarbete. En samverkan som vi vill utveckla till att gälla även andra hälsocentraler runt omkring Vimmerby. Samverkan är en viktig del i rehabiliteringsarbetet för att nå bästa resultat för medarbetaren och i processen.

Övrig analys

2020 är ett annorlunda år med en rådande pandemi och efterarbetet av den politiska turbulensen 2019 där vi nu fokuserar på att bygga tillit och trygga organisationen.

Framöver måste kommunen få till en gemensam personalpolitik i hela organisationen och **aktivt arbeta mer** med våra värderingar, vår värdegrund, delaktighet, lärande och kultur. Vi måste fortsätta arbetet med kompetensförsörjningen och ta fram en kompetensförsörjningsstrategi.

Vi behöver se över policys och riktlinjer, analysera statistik, följa upp och utvärdera våra processer och aktiviteter.



Storgatan

Foto: Daniel Nestor

Utvecklingsavdelningen

I Utvecklingsavdelning ingår verksamheterna Kulturskolan, Fabriken, fritid- och anläggning, folkhälsa, barnkonventionen, näringsliv, mötesplatserna, internationaliseringsfrågor och en del turism.

Viktiga händelser under årets första åtta månader

Marknadsföringen av Krönsmon har dragit igång. Resultatet i skrivandets stund är att vi har optionsavtal på 4 stycken tomter. Det finns ytterligare intressenter men där har vi ännu inte undertecknat något optionsavtal.

Vi har fortsatt vårt arbete för att stärka vår lokala attraktionskraft. Genom möten med våra utvecklingsgrupper inom ramen för Allas Vimmerby ska vi förbättra medborgardialogen.

Utvecklingsavdelningen har också varit högst delaktiga i att starta den gemensamma plattformen "vimmerbytillsammans". Det är ett samarbete mellan Vimmerby kommun, Företagarna i Vimmerby, Vimmerby Fastighetsklubb, Vimmerby handel samt Turistbyråns ekonomiska förening – allt i syfte att tillsammans försöka mildra coronas effekter på näringslivet. Vimmerbytillsammans uppmärksammades av Familjen Kamprads stiftelse vilket resulterade att Vimmerby kommun blev en av tre kommuner i Småland som fick medel avsatta från stiftelsen. Uppgiften var att underlätta den ofrivilliga sociala distanseringen som corona medfört för våra äldre 70 plusare samt om möjligt hjälpa våra lokala entreprenörer.

Vi har också genomfört ett antal möten (näringsliv, kommun, andra intressenter) vilka haft till uppgift att se hur vi tillsammans kan arbeta post-corona.

Pandemin har också medfört att vissa arbetsmoment har fått ändrats. Dels har våra företagsbesök minskat i antal, dels har vissa stormöten fått ställas in. Andra möten har kunnat genomföras och då via digitala mötesplattformar.

Våra mötesplatser har varit behjälpliga med omställning där vår personal bland annat hjälpt till att tillverka skyddsvisir till vården samt hjälpt till att sprida information på flera olika språk.

Föreningarna i Vimmerby kommun har haft en tung sommar. Stora evenemang som Bullerby cup och Semesterracet har tvingats ställa in. Inte bara de arrangerande föreningarna har drabbats utan också föreningar som tidigare år haft en inkomst genom sidouppdrag till dessa gigantiska evenemang. Vi har haft en tät dialog med föreningslivet via våra fritidssamordnare.

Barnkonventionen, vilken antogs som lag i år, har tvingats minska ett antal planerade events. Det praktiska arbetet med implementeringen har dock fortsatt vilket även gäller vårt drogförebyggande arbete med ANDTS.

Vi har med hjälp av arbetsförmedlingen arbetat fram extra feriepraktikplatser som Fabriken tillsammans med vår litteraturutvecklare och biblioteket tagit fram. Det blev bra utfall och stor genomslagskraft i media, ett bra exempel på hur vi når ett gott resultat när vi arbetar över organisationsgränser.

Fabriken och Kulturskolan har hållit igång sin verksamhet trots pandemin. Dessa instanser är oerhört viktiga för unga. Fabriken har påverkats framförallt av minskat antal besökare och färre aktiviteter, t ex ställde vi in Bullebydagen.

Kulturskolan har genomgått/genomgår en renovering och en chef för Kulturskolan har anställts. Utvecklingsavdelningen har haft en pensionsavgång.

Sammanfattande kommentarer kring det ekonomiska utfallet januari – augusti, jämförelse med föregående år

Nettokostnaderna för Utvecklingsavdelningen under perioden januari – augusti 2020 uppgår till 18,8 mnkr jämfört med 18,2 mnkr för samma period förra året. Det är flera delar som påverkar både i smått och i stort. Främst är de ekonomiska konsekvenserna av ishallens ombyggnation som står för en stor del av de ökade kostnaderna, samtidigt som en pensionsavgång som resulterat i en vakant tjänst påverkar från sitt håll.

Sammanfattande prognos för helåret

Prognosen efter augusti månad visar att Utvecklingsavdelningen förväntas klara budgeten inom befintligt ram.

Förväntad utveckling

Näringslivsenheten intensifierar arbetet med att marknadsföra Krönsmon samt påbörjar arbetet med en Han-

delsstrategi vilken ska implementeras i översiktsplanen. Näringslivet kommer fortsatt ha en tuff situation och många arbetar nu för överlevnad. Detsamma gäller flera av föreningarna i vårt breda föreningsliv.

Fabriken och våra Mötesplatser fortsätter med sina planerade aktiviteter och vi ser redan en ökning i besöksantalet.

Kulturskolan fortsätter att utvecklas mycket positivt och dansprofilen slår nya rekord i antalet sökande.

Psykisk ohälsa (Folkhälsofrågor) kommer uppta mycket arbete framåt i pandemins spår.

Vimmerbytillsammans jobbar oförtrutet vidare med att försöka underlätta/stödja näringsliv och organisationer vilka har det mycket svårt i dessa tider.

Digitaliseringen leder till att vi effektiviserar våra processer inom bland annat Kulturskolan, föreningslivet samt näringslivet.

Utbildningar och seminarier inom Barnkonventionen kommer att fortsätta.

Utvecklingsavdelningen undersöker också möjligheterna att finna en mer effektiv organisation inom avdelningens område. Till att börja med innebär det en flytt till Rådhuset som är planerad till hösten.

Målen 2020

Se redovisning av målen på sidan 41.





Rådhuset
Foto: Andreas Horste

Samhällsbyggnadsavdelningen

Samhällsbyggnadsavdelningen ingår i kommunstyrelseförvaltningen. Avdelningen är främst en stöd- och servicefunktion till kommunens kärnverksamheter. Avdelningen består av fastighetskontoret, gatukontoret, räddningstjänsten samt enheterna för kost och lokalvård.

Viktiga händelser under årets första åtta månader

Avdelningen har till följd av covid-19 växlat upp det digitala arbetet i vardagen rejält. Samtidigt har verksamheterna fått kämpa med att hålla upp servicenivån till våra kunder. Vi har lyckats bra med täta samarbeten och goda insatser från alla håll. Det som har fått stå tillbaka är utvecklingsarbete och framtidsplanering, t ex budgetarbetet, vilket har skapat uppdämda behov inom flera verksamheter.

Under våren avbröts tyvärr samverkan inom räddningstjänsten med Västerviks kommun och en tillfällig lösning fick snabbt ordnas och rekrytering av ny räddnings-/säkerhetschef startade. På gatukontoret har man släppt flertalet tomter i Nosshult, ett nytt villaområde, med fantastiskt läge. I området Nybble i Vimmerby förbereder man nästa stora villaområde tillsammans med förskola och vård-/omsorgsboende. Fastighetskontoret driver många projekt och det största är just utredningen om förskola och vård/omsorgsboende på Nybble.

På industriområdet Krönsmön har man tecknat tre optionsavtal på fyra tomter och det finns fler intressenter på gång. Vagnät (etapp 1), infart och anslutning till riksvägen planeras bli klart i slutet av året.

Sammanfattande kommentarer kring det ekonomiska utfallet januari – augusti, jämförelse med föregående år

Nettokostnaderna för årets första åtta månader uppgår till 68 mnkr, vilket är 2 mnkr lägre än under samma period föregående år. Att kostnaderna är lägre beror främst på att industriavtalet upphört.

Jämfört med budget är utfallet för perioden ett överskott på 4,4 mnkr. Överskottet förklaras främst av hittills låga kostnader för reparation och underhåll av kommunens fastigheter.

Jämfört mot föregående år finns betydande skillnader både på intäkt- och kostnadssidan på grund av covid-19. Vidare var vinterväghållningskostnaderna avsevärt mycket lägre under vårvintern, jämfört med samma period 2019.

Sammanfattande prognos för helåret

Prognosen visar ett överskott på 700 tkr jämfört med budget. Nettobudgeten för 2020 är 111,9 mnkr. Kost – och lokalvårdsenheten samt mark- och exploate-

ringsverksamheten prognostiseras gå med underskott, medan gatukontoret och fastighetskontoret prognostiseras gå med överskott jämfört med budget.

Förväntad utveckling

Kommunen behöver fler bostäder och löpande dialog sker därför med externa marknadsaktörer som vill etablera sig i Vimmerby. Just nu finns två tecknade markanvisningsavtal för både höghus och parhus. Dialog förs även med andra externa finansiärer om fler områden och boendeformer.

Rekryteringen av ny räddnings-/säkerhetschef är klar och anställningen börjar 1 oktober. Det känns både spännande och roligt inför de utmaningar vi har inom räddningstjänsten och det civila försvaret.

Fastighetskontoret har länge kämpat med underbemannad verksamhet. Rekrytering pågår för att nå fulltalighet och kunna växla upp arbetet samt arbeta mer långsiktigt.

Budgetarbetet inför 2021 är i full gång och det kommer bli ett tufft år där många verksamheter behöver göra effektiviseringar. Det behöver även tas fram flera åtgärdsförslag för beslut till politiken för att kunna landa in i befintlig ram nästa år. Vi har många verksamheter

som har kostnadsposter som ökar utanför vår kontroll, t ex avtal och indexeringar, medan andra kostnader är påverkbara. Det kommer kräva ansvar, mod och fantasi från hela avdelningen för att få ihop helheten.

Målen 2020

Se redovisning av målen på sidan 41.



*Astrid Lindgren-statyn på torget
Foto: Andreas Horste*

Valnämnden

I varje kommun ska det finnas en valnämnd med ansvar för att planera och genomföra allmänna val till riksdag, landsting och kommun samt val till Europaparlamentet. Valnämnden ansvarar också för att planera och genomföra folkomröstningar och eventuella extra val till fullmäktige.

För att kunna genomföra sitt uppdrag behöver valnämnden en valadministration bestående av ett valkansli med valsamordnare och administratörer samt knappt 100 röstmottagare fördelade på de tretton valdistrikten.

Viktiga händelser under årets första åtta månader

Det har inte varit någon verksamhet under den här period.

Sammanfattande kommentarer kring det ekonomiska utfallet januari – augusti, jämförelse med föregående år

Periodens kostnader är -9 tkr, vilket är 41 tkr bättre än budget. Föregående år motsvarande period var kostnaderna -426 och 29 tkr bättre än budget. De högre kostnaderna föregående år berodde på omvalet i Falun och EU-valet.

Sammanfattande prognos för helåret

Ingen förändring i prognosen mot budgeten.

Förväntad utveckling

Valnämndens och valkansliets arbete startar igen hösten 2021 inför det allmänna valet 2022.



Barn- och utbildningsnämnden

Barn- och utbildningsnämnden har ansvar för alla utbildningsfrågor från förskola till högskola. Inom nämndens ansvarsområde bedrivs även svenska för invandrare och samhällsorientering.

Viktiga händelser under årets första åtta månader

- Situationen kring Covid-19 har starkt präglat hela perioden fram till nu och kommer med största sannolikhet att fortsätta prägla verksamheterna under resten av läsåret. Mycket utvecklingsarbete har lagts på is under perioden, då allt fokus har behövt läggas på att förebygga smittspridning, få verksamheten att fungera dagligen och ta fram planer och rutiner kopplat till den pågående pandemin.
- Campus Vimmerby fortsätter att växa, och har skrivit avtal med Linköpings Universitet om att starta program för grundlärare med inriktning fritidshem. Start aug 2021.
- Förvaltningens digitaliseringsarbete har tagit ett stort kliv framåt, då den digitala tekniken använts frekvent för möten och undervisning i samband med covid-19.
- Vård och omsorgsprogrammet på gymnasiet har från och med ht 2020 klasser i alla årskurser. Det innebär att ytterligare en tjänst vårdlärare har rekryterats. Ämnesplanerna för flera nationella program har reviderats. Ny teknik har införts på Fordons- och transportprogrammet och ny kursstruktur har införts på Vård- och omsorgsprogrammet
- Antalet elever på gymnasieskolan ökar, det innebär främst ökande kostnader för IT men även andra områden ger ökande kostnader ex. läromedel och förbrukningsmaterial.



- Ett större antal ungdomar väljer skolor i andra kommuner vilket ger ökande IKE kostnader
- Utökad digitalisering – förskolorna har rustats med projektorer och ipads
- Lägre barnantal medförde stängning av Bullerbyns förskola
- Utökade avdelningar på Junibacken i Tuna och Katthult i Storebro
- Fortsatt planeringsprocess med SKR ramavtal för nybyggnation av förskola
- Kompetensförsörjning – märkbara svårigheter att rekrytera förskollärare
- Arbetet med förstudien kring eventuell nybyggnation av skola har påbörjats och kommer förmodligen under senare delen av 2020 leda fram till ett inriktningsbeslut om vilka möjliga vägar framåt som skall utredas ytterligare.

Elevökningarna inom förskoleklass/grundskola har minskat under de senare läsåren och från 2016 till 2020 har antalet elever ökat med 129 st. Dock om vi tittar till prognosen framåt så kommer elevtalet fortsatt att ligga på en förhållandevis hög nivå. Minskningen nuvarande läsår är en tillfällig nedgång och ej starten av ett nytt mönster.

2014/2015	1 589 elever F-9
2015/2016	1 601 elever F-9
2016/2017	1 611 elever F-9
2017/2018	1 712 elever F-9
2018/2019	1 785 elever F-9
2019/2020	1 742 elever F-9
2020/2021	1 740 elever F-9

Grundskolans och fritidshemmens lokaler i Vimmerby tätort är för trånga och till viss del undermåliga och något måste göras åt grundskolans och fritidshemmens lokaler i Vimmerby tätort. Likvärdighetspengarna från staten kommer att rekvireras och användas för att öka graden av en likvärdig utbildning utifrån de behov som finns i inom förskoleklass och grundskola. Rekryteringsläget inom grundskolan bedöms vara fortsatt svårt under både 2020 och framöver.

Antalet gymnasieelever har under många år legat ganska stabilt, dvs runt 510-530 elever. Under nuvarande läsår kommer ca 540 elever att påbörja sin utbildning på gymnasiet, och enligt prognosen så kommer elevtalen på gymnasiet öka marginellt och ligga mellan 550-580 elever under ett par år. Även vuxenutbildningen har öknings på antalet studieplatser jämfört med tidigare år.

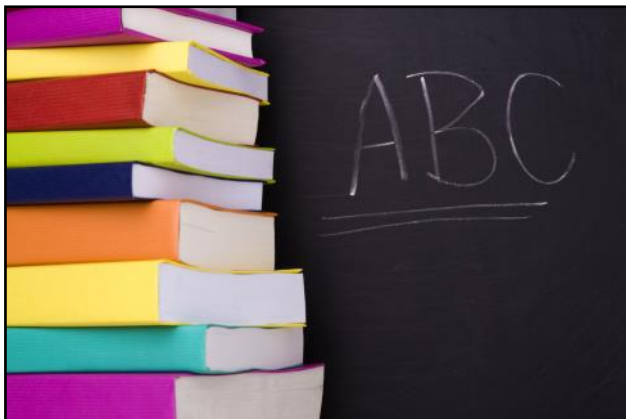
Antalet förskolebarn kommer troligen att ligga ganska stabilt under 2020, efter några års kraftiga öknings. Det finns fortfarande ett stort behov av en ny förskola i Vimmerby tätort med plats för 120 barn samt utöver det möjlighet till barnomsorg på kvällar och nätter.

CAMPUS Vimmerby har fått en högskoleutbildning till förskollärare beviljad och den första gruppen kommer att påbörja sina studier hösten 2019. Under året har avtal tecknats med LiU där grundlära programmet med inriktning fritidshem kommer att starta augusti 2021. Utöver det så finns inlämnade ansökningar om att starta 3 st nya YH-utbildningar. Besked om detta inväntas vid årsskiftet. Det gemensamma arbetet inom CAMPUS i Småland fortsätter och ambitionen är att samverkan ska öka.

Sammanfattande kommentarer kring det ekonomiska utfallet januari – augusti, jämförelse med föregående år

Nämndens ekonomiska nettoutfall för perioden januari-augusti 2020 är 229,2 mnkr och motsvarande siffra för 2019 var 225,6 mnkr. I första hand beror nettokost-

nadsökningen på många elever och barn i behov av extra stöd i undervisningen gällande grundskola och förskoleklass. Vuxenutbildningen är en verksamhet som prognosen pekar mot ett underskott vid helår motsvarande minus 3,3 mnkr trots utökning av budget.



Sammanfattande prognos för helåret

Barn- och utbildningsnämndens verksamheter beräknas överskrida budgeten med 6,8 miljoner kronor (1,9% av nettobudgeten). Nettobudgeten för 2020 är 360,3 miljoner kronor. Pandemin gör verksamheterna svåra att prognostisera.

Förskolan har en nettobudget på 86,0 miljoner kronor och kan komma att redovisa överskott på 1,0 miljoner kronor tillsammans med pedagogisk omsorg. Överskottet beror mest på ökade intäkter.

Grundskolan tillsammans med förskoleklassverksamheten har en nettobudget på 159,1 miljoner kronor och kan komma att redovisa underskott med 1,1 miljoner kronor mest beroende på många elever med stora behov av stöd. Budgeten utökad inför detta året vilket hjälpt till att minska underskottet.

Gymnasieskolans nettobudget är på 63,7 miljoner kronor. Underskottet beräknas till 2,0 miljoner kronor och interkommunal ersättning beräknas kosta 4,2 miljoner mer än budget. Vimmerby gymnasium klarar sin budget.

Fritidshemsverksamheten har nettobudget på 13,4 miljoner kronor. Grundskolornas fritidshem ser ut att hålla sina budgetar efter utökad budget inför detta år men särskolans fritids klarar inte sin budget när elevökningen varit stor. Underskottet beräknas till 0,9 miljoner kronor.

Vuxenutbildningens nettobudget på 13,2 miljoner kronor kan komma att överskridas med 3,3 miljoner kronor trots tillägg i budget inför budgetåret. Stort antal elever efterfrågar vuxenutbildning och när kommunen inte kan

neka någon grundvux och verksamheten är igång hela året utan uppehåll kostar det mer än budget. Minskade statsbidrag bidrar till underskottet.

Gymnasiesär har en nettobudget på 3,0 miljoner kronor och underskott beräknas till 0,8 miljoner kronor när behovet av mer elevassistenter debiteras.

Övriga verksamheter såsom Campus Vimmerby, särskolan och administration klarar budgeten tillsammans.

Förväntad utveckling

Övergripande:

Det är svårt att förutse hur året framåt kommer att utveckla sig, då läget kring pandemin fortfarande är oklart framåt. I vissa scenarion så förs det fram att vi kommer att få leva med nuvarande begränsningar och restriktioner minst ett år till. Nu pågår ett arbete inom förvaltningen att hitta hållbara lösningar i den nuvarande situationen, samt att starta upp det utvecklingsarbete och andra områden som lades på is under den akuta krisen i våras.

Förvaltningens och kommunens ekonomiska utmaningar är stora framåt. SKR har informerat om sina prognoser för Vimmerby kommun ur ett ekonomiskt perspektiv och det ser utmanande ut under de kommande 5 åren. Den stora demografiska utmaningen, dvs att antalet invånare som bidrar till skatteintäkterna minskar kraftigt och den andel av invånarna som innebär kostnader för kommunen (barn och äldre) ökar, påverkar kommunen starkt. Utöver det så finns det väldigt stora behov av investeringar i kommunen. I syfte att hitta hållbara vägar framåt i detta, så kommer cheferna under hösten att arbeta med att ta fram olika förslag till kostnadseffektiviseringar inom hela förvaltningen.

Förskolan:

Antal barn som föds i Vimmerby har ökat de senaste åren vilket redan medfört fler barn i förskolan. Ökningen har planat ut och de närmaste åren blir det troligtvis inte ytterligare ökning. Det vi ser i prognosen är en liten minskning av antalet barn i förskolan.

I förskolans reviderade läroplan lyfts de ökade kraven kring digitalisering. Utbildningen ska ge barnen förutsättningar att utveckla adekvat digital kompetens genom att ge dem möjlighet att utveckla en förståelse för den digitalisering de möter i vardagen. Barnen ska ges möjlighet att grundlägga ett kritiskt och ansvarsfullt förhållningssätt till digital teknik, för att de på sikt ska kunna se möjligheter och förstå risker samt kunna värdera information. Förskolorna i Vimmerby är i behov av en IT-pedagog som kan vara ett stöd för pedagogerna i arbetet med digitaliseringen.

I förskolans reviderade läroplan förtydligas undervisningsbegreppet. Det är en positiv utveckling i Vimmerbys förskolor kring likvärdighet i undervisningen. Vi ser ett utökat kollegialt lärande bland pedagogerna och ledningsgruppen för förskolan. Vi fortsätter satsa på kommunövergripande utvecklingsgrupper som är ett verktyg för arbetet med likvärdigheten. Grupper som är igång under hösten och en bit in på 2021 är *Pedagogisk dokumentation* samt *Plan för lika rättigheter*.

Det finns en fortsatt oro kring kompetensförsörjningen i förskolan. Antalet utbildade förskollärare sjunker och vi har svårt att rekrytera förskollärare till våra förskolor. Det är framförallt ytterområden som vi ser svårigheten att behålla och rekrytera medarbetare.

Grundskolan:

När det gäller grundskolan så har utvecklingen med kraftigt ökat elevantal i skolan till viss del fortsatt. Vi kan under läsåret 2020/2021 se en viss avmattning, men det kommer att vara ett fortsatt högt tryck (främst i Vimmerby) av elever inom F-9 den kommande 3-årsperioden. Elevökningen i grundskolan ställer stora krav på utökade skollokaler i Vimmerby tätort.

Läsa-skriva-räkna garantin börjar gälla fr.o.m juli 2019. Kartläggning av elevernas kunskaper i förskoleklass genomförs genom materialet "Hitta språket och Hitta matematiken" under hösten 2019 och våren 2020 för samtliga elever. Kopplat till garantin ska även ett obligatoriskt bedömningsstöd användas för elever i åk 1. Bedömningsstödet gör att vi tidigt kan identifiera elever som riskerar att få, eller som redan har, läs- och skrivsvårigheter. Nämnden gav förvaltningen i uppdrag att tillsammans med pedagogerna utreda vilka ekonomiska satsningar som skulle kunna genomföras i syfte att öka

läs- och skrivkunnigheten för eleverna i de tidigare åren. Resultatet av detta ingår i nämndens budgetarbete för år 2021.

Revidering av kurs- och ämnesplaner har beslutats av riksdagen. De reviderade kursplanerna för grundskolan kommer att träda ikraft 1 juli 2021. Då kommer det att innebära ett arbete på skolorna med implementering av de nya kurs- och ämnesplanerna.

Ny lagstiftning har även beslutats när det gäller ökade möjligheter för fjärrundervisning, och den lagen träder ikraft 1 aug 2020. Under hösten kommer förvaltningen tillsammans med rektorer och IKT-pedagog att utreda hur detta kan implementeras i vår kommun. Den nya möjligheten innebär att vi nu kan undervisa i fler ämnen via fjärrundervisning än tidigare.

Målen 2020

De elever som inte är behöriga till gymnasiets yrkesprogram är relativt jämnt fördelat mellan skolorna och mellan könen (något fler flickor). En tydlig faktor som påverkar resultatet är att elever med hög frånvaro ofta saknar godkända betyg i flera ämnen. I enkäten till vårdnadshavarna är det frågor om synpunktshantering och utvecklingssamtalen som hamnar lågt. Ny rutin kring synpunktshantering har tagits fram och förtydligats och djupare kartläggning är planerad kring utvecklingssamtalen. Precis som tidigare år blir resultatet högt när eleverna svarar på frågan om trygghet. Skolorna har ett välfungerande likabehandlingsarbete. Variationen är större mellan klasser än mellan skolor.

Se redovisning av målen på sidan 42.





Socialnämnden

Socialnämnden ansvarar framförallt för äldreomsorg, hälso- och sjukvård, omsorg för personer med funktionsnedsättning samt individ- och familjeomsorg.

Viktiga händelser under årets första åtta månader

Pandemin med covid-19 är det som allra mest präglat de första åtta månaderna av 2020 och socialförvaltningen har legat i krisledning sedan 12 mars. Besöksförbud infördes tidigt på vård- och omsorgsboende och träffpunkter och dagverksamheter stängdes. Riktlinjer för medarbetare är framtagna och utbildningar är genomförda. Inledningsvis var det brist på skyddsutrustning men sedan innan sommaren är tillgången god. Efter sommaren har alla verksamheter öppnat igen i anpassad form, förutom träffpunkterna för äldre. I samband med att den allmänna spridningen i Vimmerby blev högre i mitten av augusti fick Vimmerby de första bekräftade fallen av covid-19 inom vård och omsorg.

Daglig verksamhet LSS har lämnat lokaler på Kvarnängsgatan och Gångstigen och flyttat till Lundgatan 52 där det finns verksamheter sedan tidigare. Flytten innebär lägre lokalkostnader och ger möjlighet till samordning och samverkan.

Vimmerby kommuns första biogasbil levererades till socialförvaltningen i början av året. Ytterligare 15 biogasbilar togs i bruk i augusti.

En planering för om- och tillbyggnad av vård- och omsorgsboendet Vidala har pågått under ett par år. Innan sommaren tog Kommunstyrelsen beslut om en ändrad inriktning på grund av för höga kostnader. Vidala kom-

mer att bevaras och renoveras under en 10-årsperiod, men boendet kommer inte att byggas ut.

Inom individ- och familjeomsorgen och äldreomsorgen pågår översyn av områden med syfte att skapa en mer ändamålsenlig organisation.

Sammanfattande kommentarer kring det ekonomiska utfallet januari – augusti, jämförelse med föregående år

Delårsbokslutet visar ett underskott med 29 388 tkr (varav covid-19: 11 159 tkr) och det är 19 561 tkr sämre jämfört med samma period 2019. Skillnaden beror till största delen på extrakostnader på grund av covid-19 (återsöks från staten), minskade intäkter från Migrationsverket samt öknings inom hemtjänst.

Förvaltningsövergripande redovisas ett underskott på 2 798 tkr (varav covid-19: 5 797 tkr). Inom individ- och familjeomsorgen återfinns ett underskott på 7 695 tkr. Orsaken är placeringar av barn, konsulter från bemanningsföretag samt minskade intäkter från Migrationsverket.

Äldreomsorgen redovisar ett underskott på 8 633 tkr (varav covid-19: 3 765 tkr). Underskottet ligger främst inom hemtjänsten som ökar i volym. Inom Stöd och omsorg LSS finns ett underskott på 9 702 tkr (varav

covid-19: 1 375 tkr). Orsakerna är en sedan flera år ökad efterfrågan på LSS-insatser och därmed högre kostnader än budget för främst externa placeringar, nattbemanning gruppboendestäder och personlig assistans. Hälso- och sjukvården har ett underskott på 561 tkr (varav covid-19: 180 tkr). Största delen är kostnader för sjukvårdsmaterial.

Sammanfattande prognos för helåret

Socialnämndens ekonomiska prognos för år 2020 är ett underskott mot budget med 38 858 tkr varav 11 157 tkr är kostnader på grund av covid-19 (och som återsöks från staten). Bokslutsprognosen exklusive återsökningarna för covid-19 är då 27 698 tkr. Detta är en förbättring med 6 098 tkr mot bokslutsprognosen efter fyra månader. Skillnaden är främst minskade placeringar av barn, missbrukare och vid våld i nära relation.

Det råder en stor obalans mellan budget och faktiska kostnader inom flera verksamheter där de största är: personlig assistans LSS, externa placeringar LSS, nattbemanning gruppboendestäder LSS, hemtjänststimmar samt placeringar av barn.

Direkta extrakostnader för covid-19 återsöks från staten men det uppstår även indirekta kostnader på grund av pandemin, exempelvis har arbetstid inte använts till det som är planerat och planerade åtgärder har fått senareläggas.

Förväntad utveckling

De utmaningar som framgått i tidigare verksamhetsberättelser kvarstår: Möta ökande behov med begränsade resurser samt kompetensförsörjningen.

Äldreomsorgen och den kommunala hälso- och sjukvården kommer att öka i och med den demografiska förändringen med fler äldre, fler äldre-äldre och fler multisjuka. Välfärden står också inför ett paradigmskifte med en omstrukturering från slutenvård till en mer nära vård, "sjukhussängen flyttar ut till det egna hemmet". Det ställer stora krav på regionens primärvård och kommunerna. Den nya lagen om samverkan vid utskrivning från slutenvården innebär redan en förskjutning från sjukhusvård till vård och omsorg i det egna hemmet.

Insatser enligt LSS kommer att fortsätta att öka. Verksamheten behöver både utökas och utvecklas utifrån nya behov. Kostnadsutvecklingen för personlig assistans är oroväckande.

Den psykiska ohälsan ökar inom alla åldrar och det märks också en ökning av våld i nära relationer.

Kravet på kompetens och kunskapsstyrningen från staten ökar. Det är en styrning för att kommunerna ska klara den alltmer komplexa problembilden för socialtjänst och hälso- och sjukvård, och detta med evidens-

baserade metoder. Det pågår en översyn av socialtjänstlagen där fokus ska vridas till mer förebyggande arbete. Detta ställer andra krav på kommunen som helhet, inte bara på socialtjänsten.

Det kommer också behöva göras stora insatser för att kunna rekrytera och behålla den kompetens som kommunen behöver.

Digitalisering är också ett stort utvecklingsområde som är nödvändigt för att möta de ökande behoven med andra nya arbetssätt. Omställningen innebär ökade kostnader – för att på sikt ge effektivare arbetssätt. Verksamhetssystemet kommer att bytas under 2020 och 2021 och detta ger därefter bättre förutsättningar för att införa olika digitala välfärdstjänster.

Pandemin covid-19 är inte över men erfarenheterna kommer med stor säkerhet att innebära förändrade krav på kommunerna. Redan nu ses behov av utbildningsåtgärder och anpassad utformning av lokaler.

Målen 2020

Ekonomi: Pandemin covid-19 försvårar både ekonomistyrning och uppföljning.

Merparten av de problem som redovisas i bokslutet för 2019 kvarstår. Kostnaderna för personlig assistans LSS, externa placeringar LSS, ökande hemtjänststimmar samt placeringar av barn är det som sticker ut mest. Positivt är att kostnader för placeringar vid missbruk, våld i nära relationer och även av barn har minskat betydligt under 2020.

När det gäller äldreomsorg har Vimmerby färre lägenheter än rikssnittet och länet inom vård- och omsorgsboende. När nu antalet äldre ökar är det allt fler brukare med många hemtjänststimmar. Det finns därmed ett behov av att utöka antalet lägenheter inom vård- och omsorgsboende de närmaste åren.

Antalet placerade barn är fortfarande högt och i jämförelse med liknande kommuner har Vimmerby också ett högre inflöde av orosanmälningar till individ- och familjeomsorgen.

Socialförvaltningen arbetar kontinuerligt med åtgärder för att minska sina kostnader och för att än mer effektivt hushålla med sina ekonomiska resurser. Samtidigt kommer resurser att behöva tillföras, speciellt för att klara personlig assistans LSS och för att andelen äldre och sjuka ökar.

Utveckling: Av de åtta beslut som inte har kunnat verkställas inom tre månader är sju inom äldreomsorg och ett inom LSS (boende). Av de sju inom äldreomsorgen är det tre som beror på fördröjning av verkställigheten av dagverksamhet på grund av covid-19. Övriga fyra beslut är vård- och omsorgsboende där ledig lägenhet inte kunnat erbjudas inom tre månader.

Se redovisning av målen på sidan 42.



Djursdalarundan

Miljö- och byggnadsnämnden

Hultsfred-Vimmerby miljö- och byggnadsnämnd är en gemensam nämnd. En hållbar utveckling för 30 000 invånare i två kommuner.

Miljö- och byggnadsnämnden ansvarar för tillsyn, lov och kontroll enligt plan- och bygglagen, miljöbalken, livsmedelslagen och lagen om tobak- och liknande produkter. Ansvarsområdet omfattar också kommunens fysiska planering, kart- och mättekniska verksamhet samt service i fastighetsbildningsärenden. Den gemensamma nämnden har även uppdraget att samordna kommunens hållbarhetsarbete.

Viktiga händelser under årets första åtta månader

Corona-situationen har givetvis också påverkat miljö- och byggnadsnämndens verksamhet. Centrala beslut avseende debitering av kontrollavgifter och andra beslut om ändringar i den lagstiftning som vi normalt tillämpar har inte meddelats. Nämnden har fått ett utökad tillsynsansvar gällande trängsel vid vissa serveringsställen. Ansvaret gäller året ut. Hur det blir efter det vet vi inte i dagsläget. Vår stadsarkitekt avslutade sin anställning under året för att börja ny anställning i Väster- vik.

Sammanfattande kommentarer kring det ekonomiska utfallet januari – augusti, jämförelse med föregående år

Kostnaderna för verksamhet och nämnd är högre för 2020 än 2019. Den ökade kostnaden för verksamheten beror på mycket stora intäktsminskningar inom fysisk planering och bygglov. Kostnaderna för personal är i nivå med personaltalbudgeten. Det skiljer bara 0,3 tjänster vid delårsbokslutet mot budget.

Sammanfattande prognos för helåret

Helårsprognosen för verksamheten är att kostnaden blir 9 025 tkr vilket är 391 tkr högre än budget.

Miljö- och byggnadsnämndens underskott beror inte på att kostnaderna för politik och verksamhet har ökat utan det är en effekt av pågående pandemi. Stora intäktssfall inom såväl fysisk planering som inom bygglov bedöms dock vara relativt kortvariga och vid en återhämtning av samhällsekonomin ökar intäkterna inom dessa områden åter. Med anledning av detta planeras inga åtgärder på kort sikt.

Förväntad utveckling

Med rådande läge är det svårt att förutse kommande utveckling. Nämndens ansvarsområde har tillfälligtvis utökats. Takten för ökad digitalisering och delad information med omvärlden har ökat.

Målen 2020

Att det ekonomiska målet, enligt prognos, inte uppnås framgår av ovanstående. Vi har fortsatt en mycket bra nivå avseende service till företag och invånare, en god personalhälsa och hållbara planer men en betydligt försämrad hållbarhetsranking. En försämrad ranking beror inte på att Vimmerby kommun blivit sämre i arbetet utan att andra kommuner förbättrat sitt arbete i en större omfattning.

Se redovisning av målen på sidan 43.

Överförmyndare i samverkan

Överförmyndarens uppgift är att utöva tillsyn över gode män, förvaltare och förmyndare.

Denna tillsyn skyddar personer som inte kan ta vara på sina rättigheter eller sköta sin ekonomi och som av den anledningen har en god man eller förvaltare utsedd för sig. Överförmyndaren utser och förordnar själv god man för ensamkommande flyktingbarn. Verksamheten är en lagreglerad myndighetsutövning.

Vimmerby, Kinda, Åtvidaberg och Ydre samverkar via en gemensam tjänstemannaorganisation med säte i Vimmerby

Viktiga händelser under årets första åtta månader

Rekrytering av vakant handläggartjänst (sedan mars 2019) blev klar i mars och ny medarbetare på plats från 1 juli. Långtidssjukskrivning och annan frånvaro har lett till arbetsanhopning i början av året, både avseende ordinarie ärenden så väl som granskning av årsredovisningar. I slutet av augusti var omkring 30 procent av cirka 350 årsredovisningar granskade och klara.

För att klara verksamheten har en vikarierande handläggare från april till året slut tillsatts, samt från juni hyrs en handläggare in från konsultföretag som granskar årsredovisningarna. Därtill har extra administratörsresurs tillförts verksamheten från 1 januari och fram till oktober.

Sammanfattande kommentarer kring det ekonomiska utfallet januari – augusti, jämförelse med föregående år

Nettokostnader för perioden är -998 tkr att jämföra med motsvarande period föregående år -944 tkr. Utfallet är 424 tkr bättre än budget (få +449 tkr) Verksamheten har högre kostnader under årets åtta första månader jämfört med 2019 på grund av ökade personalkostnader och inköp av konsulttjänst.

Sammanfattande prognos för helåret

Prognos för hela ÖVIS visar på ett överskott på 280 tkr mot budget. Trots höga personalkostnader årets första åtta månader gör verksamheten ett överskott som beror på att planerade inköp av e-tjänst för ställföreträdare och nytt verksamhetssystem inte kommer att göras under året.

Förväntad utveckling

Med den förstärkning av verksamheten som har gjorts kommer ärendebalansen vara tillbaka till mer normala nivåer under senare delen av året. Målet om att årsräkningarna ska vara granskade inom sex månader kommer inte att kunna uppfyllas. Under 2021 kommer verksamheten att lägga tid och resurser på införande av e-tjänst och verksamhet som under lång tid har skjutits på framtiden.

Målen 2020

På grund av långtidssjukskrivning och vakant tjänst årets första sex månader kommer vissa av målen inte att uppnås vid årets slut.

Se redovisning av målen på sidan 44.



Vimmerby kommun Förvaltnings AB - koncernen

Vimmerby kommun Förvaltnings AB (VkF) är moderbolaget i en koncern som 31 augusti består av tre dotterbolag och två dotterdotterbolag. VkF ägs till 100 % av Vimmerby kommun.

Dotterbolag ingående i koncernen:

- Vimmerby Energi & Miljö AB, 556189-4352 med dotterbolagen:
 - ◊ Vimmerby Energiförsäljning AB, 556527-8404
 - ◊ Vimmerby Energi Nät AB, 559011-4988
- Vimarhem AB, 556478-5987
- Vimmerby Fibernät AB, 556203-5088

Moderbolaget Vimmerby kommun Förvaltning AB

Vimmerby kommun Förvaltnings AB startade i rollen som holdingbolag sin verksamhet vid årsskiftet 2000/2001. Bolaget har som huvuduppgift det övergripande ansvaret för koncernens strategiska och affärs- mässiga utveckling. Den affärs- mässiga verksamheten sker till övervägande del i dotterbolagen.

Koncernens resultat efter finansiella poster för perioden är 2,8 mnkr.

Moderbolagets resultat efter finansiella poster för perioden är minus 0,4 mnkr. Det prognostiserade helårs- resultatet före bokslutsdispositioner beräknas till minus 0,6 mnkr.

Dotterbolagen Vimmerby Energi & Miljö AB

Vimmerby Energi och Miljö AB och dess dotterbolag Vimmerby Energiförsäljning AB samt Vimmerby Energi Nät AB bedriver produktion och försäljning av fjärr- värme i Vimmerby tätort, närvärme i kransorterna i kommunen samt elförsäljning i framförallt Vimmerby och Hultsfreds kommuner.

Vimmerby Energi och Miljö AB har även nätkoncession i Vimmerby tätort. Vid årsskiftet 2009/2010 övertogs verksamheterna vatten- och avlopp samt avfalls- hantering från Vimmerby kommun. Likvid erlades via en revers om 129 mnkr. Vid övertagandet övergick 19 an- ställda till bolaget.

Vimmerby Energi och Miljö AB:s resultat för perioden är -2,8 mnkr vilket är 3,7 mnkr lägre än budget. Påverkan av coronapandemin har haft genomslag på alla nyttig- heter med lägre leveranser än budgeterat som följd.

Övriga orsaker återfinns främst inom värmeverksam- heten, där en mild vinter har resulterat i en lägre försälj- ning, låga elpriser har resulterat i en markant sämre intäkt från elproduktionen än förväntat och försämrade prisnivåer på elcertifikatsmarknaden har påverkat intäk- terna negativt.

Resultatet för helåret beräknas bli ett underskott på 5 mnkr.

Vimmerby Energiförsäljning AB:s resultat för perioden är 0,3 mnkr och prognosen för helåret beräknas hamna på budgeterad nivå på 0,4 mnkr.

Vimmerby Energi Nät AB visar ett resultat på 4,9 mnkr, vilket är något bättre än budget. Prognosen för helåret landar på 7 mnkr.

Totalt uppvisar koncernen Vimmerby Energi och Miljö ett delårsresultat på 2,4 mnkr jämfört med budgeten på 5,8 mnkr, ett resultat som även beräknas bli resultatet för helåret 2020.

Vimmerby Fibernät AB

Fr o m den 1 september 2014 äger Vimmerby Fibernät AB byalagens fibernät. 2018 övertog bolaget fiberverk- samheten som Vimmerby kommun har byggt upp under åren 2014-2017 till ett värde av 30 mnkr.

Vimmerby Fibernät AB visar ett underskott för perioden på 1,4 mnkr vilket är i linje med budget. Bolaget har huvudsakligen arbetat med fiberanslutning- ar till kommunala verksamheter och Vimarhems fastig- heter enligt plan. Där det har funnits möjlighet inom accessområdet har även ett trettiotal privatkunder fibrerats. Innan sommaren skickades intresseförfrågan ut för Sevedeprojektet med ett sista svarsdatum till 18 sept. Under året har även antenn och gateway för IOT projekt installerats.

Prognosen för helåret ligger på ett underskott om 2,2 mnkr.

Vimarhem AB

Vimarhem AB bedriver produktion, uthyrning och för- valtning av bostäder och lokaler. Bolaget har sin huvud- sakliga verksamhet i Vimmerby tätort, men har även verksamhet i orterna Storebro, Södra Vi, Gullringen, Rumskulla, Frödinge, Locknevi och Tuna. Vimarhem AB:s delårsresultat visar ett överskott med 4,0 mnkr.

Andelen hyreslediga lägenheter har ökat från 0,5% till 0,8% i slutet av rapportperioden. Totalt finns 11 st uthyrda bostadslägenheter vid tidpunkt för rapporten.

Kostnader för underhåll utöver plan och reparationer beräknas bli ca 2 mnkr över budget. Kostnader för planerat underhåll beräknas till ca 1,3 mnkr under budget vid årets slut.

Räntekostnaderna ligger nu 0,5 mnkr under budget. Snitträntan vid periodens slut var 1,09%. Vid årsskiftet beräknas räntekostnaden ligga ca 0,6 mnkr under budget.

Resultatet för helåret bedöms bli ett nollresultat.

Koncernen

Likviditet

Koncernens totala likvida medel utgjorde vid periodens slut 0,3 (0) mnkr. Därtill kommer koncernkonto, som förvaltas av ägaren Vimmerby kommun. För att undvika inlåningsavgifter har koncernen valt att amortera vissa banklån och istället utnyttja koncernkontot.

Finansiering

Den totala låneskulden i koncernen uppgår till 917,4 (844,8) mnkr. Vimmerby Energi och Miljö AB har en låneskuld på 578,4 mnkr, varav 227,6 mnkr avser finansiell leasing. Vimarhem AB:s låneskuld utgör 299 mnkr. Vimmerby Fibernät AB har en låneskuld på 40 mnkr.

Investeringar

Under perioden uppgick investeringarna i Vimmerby Energi och Miljö AB till totalt 92,6 mnkr, vilket till största delen består av investeringar på VA där projekten för vattenrening industri och omvandlingsområde Tobo är de största.

Vimmerby Fibernät AB har investerat 6,0 mnkr, varav de två största projekten är Stamnät Öster och Stamnät Tuna.

Vimarhem AB:s investeringar uppgår till 10,5 mnkr och avser till större delen byte av fönster och plåtinklädnad Bullerbygatan 31 och 35 i Vimmerby, utbyte av köksavlopp Ringvägen i Gullringen, utemiljö i Storebro, ventilation i Rumskulla, takbyte Torgrundan i Storebro och fiber i Frödinge.

Nettoomsättning

Nettoomsättningen för perioden uppgår till 208,8 (215,4) mnkr.

Resultat

Koncernens resultat för perioden uppgår till 2,8 (8,0) mnkr efter finansiella poster. Vimmerby Energi och Miljö-koncernens resultat är 2,4 mnkr för perioden. Vimarhem AB:s resultat är 4 mnkr. Vimmerby Fibernät AB:s resultat är minus 1,4 mnkr. Moderbolagets resultat är minus 0,4 mnkr. Koncernresultatet minskar med 1,8 mnkr genom avskrivning på koncernmässiga övervärden.

Koncernens resultat för hela år 2020 beräknas till ca -3,1 (8,5) mnkr efter finansiella poster. Resultatet härrör från Vimmerby Energi och Miljö AB plus 2,4 mnkr. Moderbolagets prognos är minus 0,6 mnkr före koncernbidrag, Vimarhem AB:s prognos är ett nollresultat, medan Vimmerby Fibernät AB:s prognos är minus 2,2 mnkr. Koncernresultatet minskar med 2,7 mnkr genom avskrivning på koncernmässiga övervärden.

Personal

Totala antalet anställda uppgår till 95 (91) årsarbetare. Antalet årsarbetare i Vimmerby Energi och Miljö AB är 53. Vimarhem AB har 40 årsarbetare och Vimmerby Fibernät AB har 2 anställda.



Förvaltningsberättelse

Vimmerby kommun

Delårsbokslutet avser tiden januari-augusti 2020.

Viktiga händelser under årets första åtta månader

Den politiska turbulens som präglade 2019 har haft och har efterdyningar. Händelser kopplat till 2019 har fortsatt präglat det kommunala ledningsarbetet våren 2020.

Parallellt hamnade Vimmerby kommun precis som övriga världen i ett massivt arbete kopplat till covid-19. Kommunens krisledningsarbete aktiverades i början av mars. Läget när det gäller kommunens välfärdsuppdrag kan under våren beskrivas som ansträngt, men stabilt.

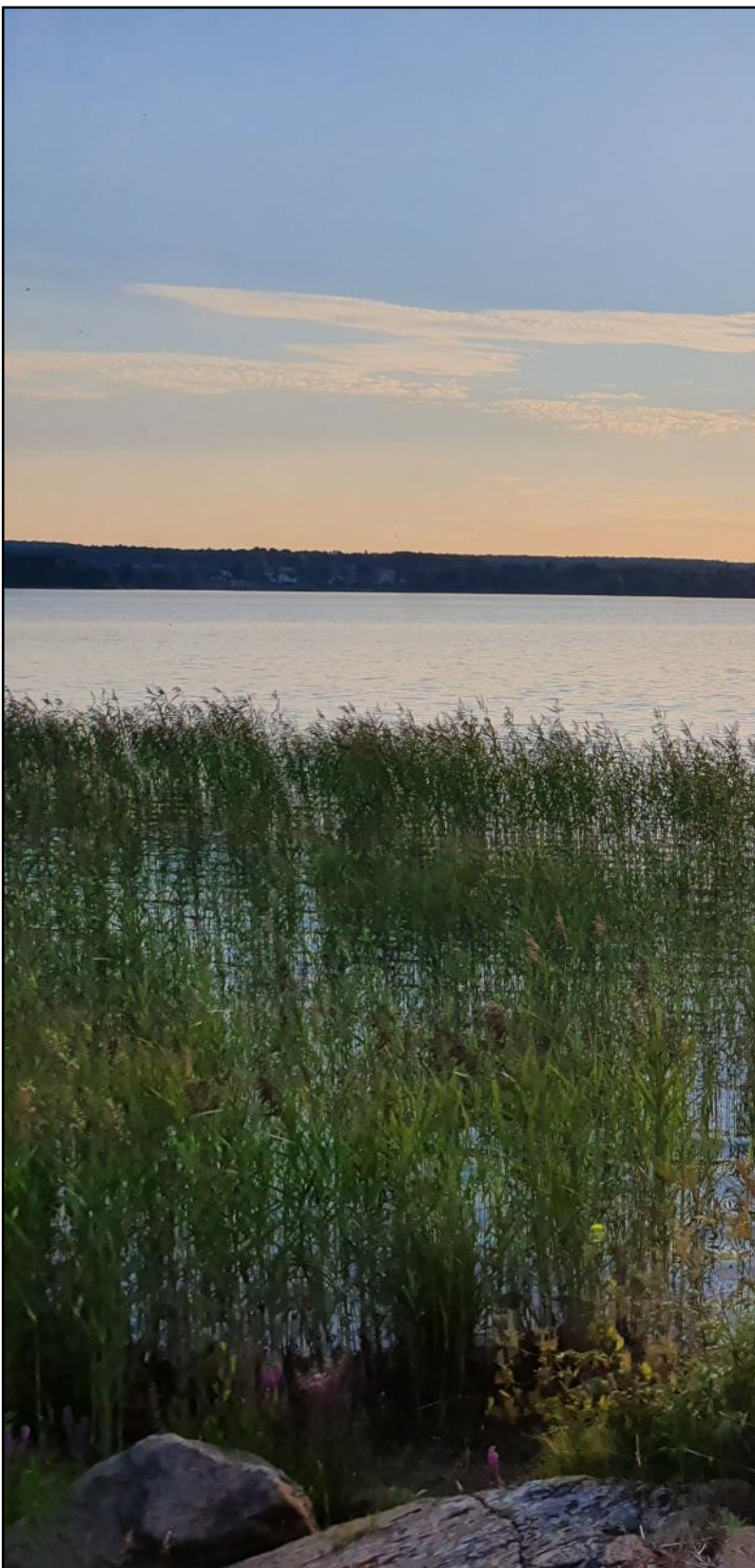
Kommunens näringsliv har under första delen av år 2020 haft mycket varierande förutsättningar. Kommunen största företag Ljunghäll AB lade ett stort varsel och hade för avsikt att säga upp cirka 130 medarbetare. Uppsägningarna behövde sedan inte effektueras. Astrid Lindgrens Värld hamnade i en ohållbar situation på grund av pandemin och beslutade om att stänga ner verksamheten för året. För att kraftsamla kring utmaningarna inom besöksnäringen utifrån ett regionalt perspektiv samlades på kort varsel lokala, regionala och nationella aktörer till ett möte i juli för att tillsammans hitta vägar att stötta besöksnäringen. Andra branscher har drabbats i mycket olika omfattning. Konsekvenserna av pandemin för kommunens näringsliv är i detta läge oöverblickbara.

Den nya politiska majoriteten har tillsammans med olika tjänstepersoner haft som mål att öka frekvensen av företagsbesök. Dessa planer har inte heller kunna effektuerats i motsvarande omfattning på grund av läget med covid-19.

För att mildra effekten av covid-19 och för att stödja det lokala näringslivet har Företagarna Vimmerby, Vimmerby handel, Vimmerby Fastighetsklubb, Vimmerby Turistbyrå och Vimmerby kommun gått samman under begreppet Vimmerby Tillsammans. Konceptet fick stor uppmärksamhet, bland annat blev Vimmerby utvald som en av tre pilotkommuner av Familjen Kamprads Stiftelse för att testa ett nytt koncept där entreprenörskap ska minska äldres känsla av isolering.

Arbetet med bostäder har fortsatt. Under året har kommunen upprättat rutiner för tomtkö och på försommaren släpptes tomter för försäljning i Nosshult. Dialog med olika aktörer på marknaden pågår kontinuerligt och markanvisningsavtal har tecknats med en aktör för nybyggnation av hyresrätter/bostadsrätter/trygghetsboende på tomter i Vimmerby tätort. Tyvärr har det rådande läget med pandemin gjort att planer har satts på paus.

Tre markanvisningsavtal har tecknats för fyra tomter på industriområdet Krönsmon dit det också färdigställts



en visningsväg. Vimmerby kommun har beviljats medfinansiering av Trafikverket till en ny infart till området. Infarten beräknas vara färdigställd under senhösten.

Under första halvåret har ett utvecklingsråd genomförts där kommunens högsta politiska ledning och tjänstemannaledning ingår. Utvecklingsrådet var denna gång förstärkt med aktörer från näringslivet och föreningsli-



Solnedgång vid Krön

vet och hade temat "Postcorona och Vimmerby Till-sammans".

Kommunens hållbarhetsfrågor diskuteras mer frekvent och kommunfullmäktige har fattat beslut om ny hållarbetspolicy. När det gäller omställningen av kommunens fordonsflotta så ökar antalet biogasbilar och beräknas var uppe i drygt 20 stycken vid årets slut.

De stora nämnderna har fortsatta svårigheter att inrymma verksamheten inom respektive budgetram. På investeringssidan har diskussioner fortsatt och prioriteringar kvarstår om var satsningar ska ske utifrån vårt behov och vår ekonomiska betalningsförmåga inom kommunkoncernen. Det låga ränteläget kvarstår samt att vi påverkas av statens styrning genom generella

och riktade statsbidrag. I år är läget mer osäkert än någonsin. Kommunfullmäktige har inte fattat några beslut om ramar utan budgetprocessen är förskjuten till hösten. Det ekonomiska läget var ansträngt redan innan pandemin. Medvetenheten är hög om att det kommer att krävas ett långsiktigt och transparent anpassningsarbete på såväl drift- som investeringssidan om verksamheten ska kunna inrymmas inom ram 2021. Sveriges Kommuner och Regioner, SKR, har på beställning av kommunen gjort en analys av Vimmerby kommun. Den redovisades i slutet av augusti och finns med som underlag i höstens budgetarbete.

Vimmerby kommun finns med i kommunalförbundet ITSAM som levererar support och drift av IT till sex kommuner. Ett utvecklingsarbete pågår kring förtydligande av roller, ansvar, ambitionsnivåer samt kring fördelningsprincip mellan medlemskommuners anslagsfinansiering.

Sveriges kommuner har fått utökade krav på sig kopplat till totalförsvaret. I början på året deltog kommunens politiska ledning, tjänstemannaledning och tjänstemän kopplat till krishantering och kommunikation i en totalförsvärsövning för att bygga på kunskapsnivån. Under våren påbörjades arbetet med att få till en fungerande organisation runt POSOM, psykiskt och socialt och omhändertagande vid olyckor och katastrofer.

Det länsgemensamma kommunförbundet och Region Kalmar har under året fortsatt att samordna frågor utifrån regionalt perspektiv, bland annat om den regionala transportplanen och upprustning av Stångådalsbanan som kräver samfinansiering.



Vimmerby blev utvald som en av tre pilotkommuner av Familjen Kamprads Stiftelse att testa ett nytt koncept där entreprenörskap ska minska äldres känsla av isolering.

Förväntad utveckling

Kommunfullmäktige har ställt sig positiv till en satsning på fiber för "Sevedeprojektet" som ligger i kommunens nordvästra del. Projektet kommer att genomföras förutsatt att anslutningsgrad motsvarar ställda krav.

Det politiska visionsarbetet har avstannat men beräknas återupptas under hösten 2020. Kommunens arbete kommer också att fortsätta utvecklingsarbetet kring att stärka den lokala attraktionskraften och internt i organisationen kommer det fortsätta göras satsningar på våra medarbetare och ledare. Parallellt kommer kommunens styrmodell att uppdateras.

Ekonomisk hållbarhet, kompetensförsörjning, infrastruktur och bostäder är även fortsatt prioriterade frågor inom kommunen. Vi behöver bland annat satsa på vuxenlärandet i allmänhet för att underlätta matchning mellan behov och tillgång av arbetskraft.

Vimmerby kommun tappar något i befolkning och den senast kända siffran visar 15640.

Fler bostäder behövs. Därför måste dialogen med olika marknadsaktörer som är intresserade av att investera i nya bostäder i kommunen fortsätta prioriteras eftersom det kommunala investeringsutrymmet är begränsat.

Inom kommunkoncernen planeras det för omfattande investeringar under 2020 framåt. Till exempel kan nämnas en ny förskola, tillskott av platser inom vård- och omsorgsboende och hyreslägenheter samt att det finns många frågeställningar kring grundskolas struktur i Vimmerby där ett arbete pågår.

En av de allra viktigaste frågorna för oss att ständigt hålla koll på och ständigt vidareutveckla är naturligtvis hur medborgarna upplever och uppfattar våra tjänster. Likaså att vi följer resultatnivåer inom skola och omsorg, näringsliv, miljö och bygg med mera och utifrån de resultaten arbeta med ständiga förbättringar, det vill säga uppsikt över ekonomiska resultat och volymförändringar kopplat till kvalitet.

Som en följd av pandemin har vårt interna arbete med digitaliseringen växlat upp rejält. Det kan bli en positiv effekt som skapat helt andra förutsättningar "Postcorona". Då kan erfarenheter och nya kunskaper användas i syfte att skapa mervärde för våra medborgare och effektivisera våra interna processer. Bra e-tjänster ska skapa en enklare vardag för medborgarna och frigöra tid för att kunna kvalitetssäkra och utveckla de tjänster vi tillhandahåller.

Plats för var kommunens återvinningscentral ska finnas framöver ska fastställas. Ett planprogram finns nu framtaget för vidare diskussioner kring del av Vimmerby där bland annat södra industriområdet ingår.

Förberedelser har startats upp för att ta fram en ny översiktsplan som ska vara klar år 2022.

Nationellt händer mycket inom områden som civilt försvar m m. En säkerhet- och trygghetsorganisation ska arbetats fram där räddningstjänstens verksamhet utgör bas.

Parallellt fortsätter Coronapandemin att påverka allas vardag och budskapet från nationellt håll är att vi kommer att få leva med pandemin ett tag framöver. I närtid ställer det krav på oss som kommun att fortsätta ha fokus på människors liv och hälsa samt att säkra samhällsviktig verksamhet. I ett längre perspektiv behöver vi göra en överblick av konsekvenserna av pandemin.

Ekonomisk översikt

Verksamhetens nettokostnader inklusive pensioner och avskrivningar har ökat med 18,6 mnkr i jämförelse med samma period föregående år.

Fr o m 1 januari 2018 bokas aktuell semesterlöneskuld upp varje månad. Då många har tagit ut semester under sommarmånaderna så är semesterlöneskulden låg 31/8 och därmed också lägre lönekostnader. Återstående månader av året kommer semesterlöneskulden återigen öka. Tidigare år bokades förändring upp endast 31/12. Om vi skulle ha redovisat semesterlöneskulden enligt tidigare princip, alltså inte reglerat den löpande under året, så skulle resultatet ha varit 9,8 mnkr lägre nu per 31/8.

Intäkter för skatter och statsbidrag har ökat med 26,2 mnkr jämfört med samma period föregående år. Under år 2020 har staten gått in med extra tillskott till kommunerna och Vimmerby kommun har blivit tilldelat 31,1 mnkr. Av dessa ligger 12,7 mnkr med i resultatet då bidraget har intäktsförts succesivt från och med den månaden då beslutet fattades.

I prognosen för hela 2020 beräknas eget kapital minska med 5,9 mnkr. Summa nämnder visar i prognosen ett driftunderskott jämfört med budget på 43,9 mnkr. Den största avvikelsen mot budget prognostiserar socialnämnden med ett underskott om 38,9 mnkr.

Summa skatter och statsbidrag beräknas enligt den senaste prognosen från SKR i augusti bli 21,3 mnkr högre än budgeterat.

Finansiella intäkter och finansiella kostnader beräknas till årets slut bli 2,0 mnkr respektive 3,0 mnkr bättre än

budgeterat. Det vill säga, summa finansnetto 5,0 mnkr, bättre än budget.

2020 års investeringsbudget är fastställd till 80 mnkr. Under årets 8 första månader uppgår investeringsutgifterna till 40,4 mnkr och till årets slut beräknas nettoinvesteringarna uppgå till 73,3 mnkr

Vad gäller den framtida utvecklingen av skatteunderlaget och därmed den huvudsakliga finansieringen av kommunens verksamheter har självklart covid-19 och dess effekter på hela samhället även påverkat Vimmerby kommun i stor utsträckning. Flera extra statsbidrag och olika satsningar har under året aviserats både för innevarande år och kommande år.

De historiskt låga räntorna har legat kvar på en mycket låg nivå och Riksbankens reporänta är från och med den 23 september satt till 0 %.

Vimmerby kommuns skattesats är 22,36 %. Det har under flera år varit den högsta skattesatsen i Kalmar län och Småland. Fler och fler kommuner och regioner pratar om och aviserar skattehöjningar.

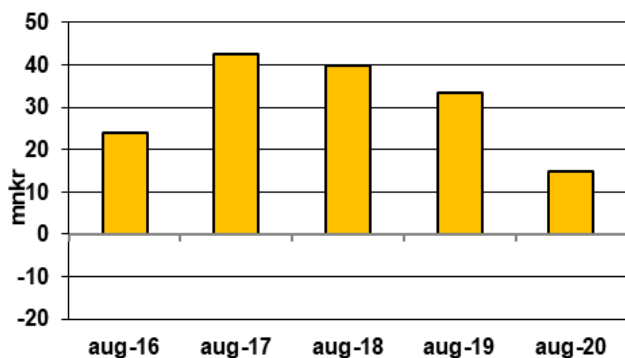
Fortsättning på nästa sida.



Bysjövägen

Förändring av eget kapital

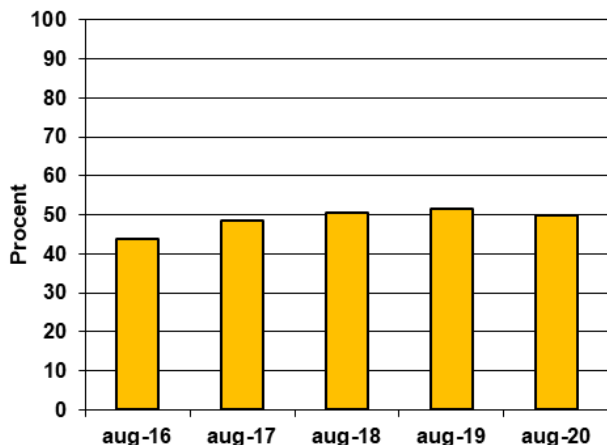
Det egna kapitalet har fram till 2020-08-31 ökat med 14,9 mnkr och uppgår till 770,0 mnkr vid periodens slut. Enligt prognos för hela år 2020 beräknas det egna kapitalet minska med 5,9 mnkr.



Soliditet

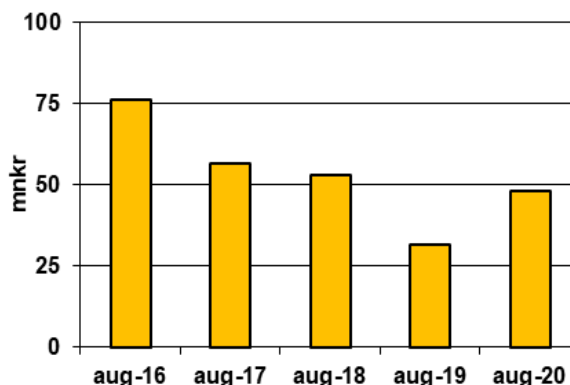
Soliditeten anger hur stor del av tillgångarna som är finansierade med eget kapital och kan sägas vara ett uttryck för den finansiella styrkan. Utvecklingen av soliditeten bestäms av två faktorer, dels tillgångsökningen och dels resultatutvecklingen. Det finns inga vedertagna normer för en önskvärd kommunal soliditet.

Soliditeten har minskat till 49,8 procent. I soliditetsberäkningen inkluderas pensionsskuld som intjänats 1998 och framåt. Pensionsskuld som avser tid före 1998 är upptagen under ansvarsförbindelser i not 19. Skulle detta åtagande, per den sista augusti 324,6 mnkr, läggas in som en avsättning i balansräkningen minskar kommunens soliditet till 28,8 procent.



Likvida medel

De likvida medlen, exkl koncernkontot, uppgick vid periodens slut till 47,9 mnkr. Prognosen för investeringarna säger att kommunen ska investera ytterligare 33 mnkr till årets slut. För att bland annat likviditetsmässigt kunna hantera detta investeringsprogram genomförde Vimmerby kommun i början av året en nyupplåning med 50 mnkr.



Omsättnings- och anläggningstillgångar

Av balansräkningen framgår att kommunens tillgångar uppgår till 1 547 mnkr vilket är en ökning från årsskiftet med 31,5 mnkr.

Av dessa utgör anläggningstillgångarna 1 169 mnkr och omsättningstillgångarna 378 mnkr.

Anläggningstillgångarna har ökat med 17,3 mnkr sedan årsskiftet. Det beror till största del på att grundskolorna har rustats upp med 12,3 mnkr och brandstation har byggts om för 7,0 mnkr. Summa omsättningstillgångar har ökat sedan årsskiftet med 14,1 mnkr.

KLP bildades under 1996 och har till uppgift att utföra kapitalförvaltningstjänster.

Bolaget ägs av tio länskommuner samt landstinget i Kalmar län. För kapitalförvaltningsverksamheten tillämpas fastställd placeringspolicy. Avsättning till Kalmar läns Pensionskapitalförvaltning AB har ej skett under årets första 8 månader och planeras ej heller ske till årets slut.

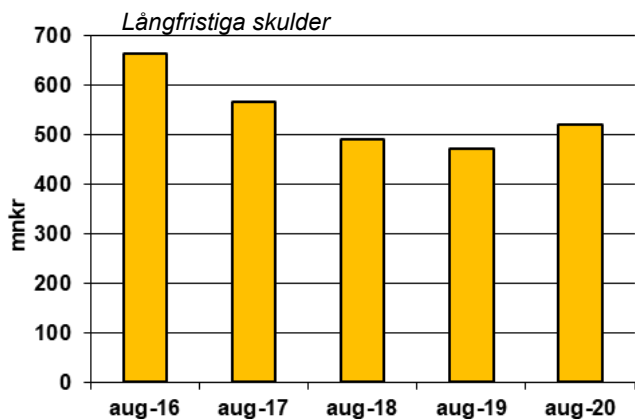
Vimmerby kommuns andel av bolagets totala placeringar har under perioden minskat med 4,7 mnkr.

Skulder

Korta skulder har sedan årsskiftet minskat med 35,5 mnkr och utgör 178,4 mnkr. I korta skulder ingår personalens intjänade semester och övertidsersättning med 25,8 mnkr. Den långfristiga låneskulden uppgår per balansdagen till 509 mnkr och 50 mnkr har lånats upp sedan årsskiftet. Av dessa 509 mnkr avser 189 mnkr lån för den leasinglösning som Vimmerby Energi och Miljö tecknat för panna och turbin vid kraftvärmeverket på Tallholmen. Samtliga lån är upptagna hos Kommuninvest.

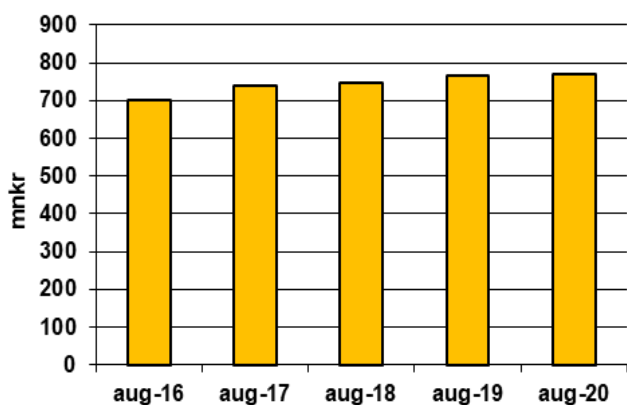
Pensionsavsättningen utgör vid periodens slut 76,2 mnkr. Avsättningen har från årets början ökat med 2,2 mnkr.

Periodens andel av individuell del pensioner har bokförts som kortfristig skuld med 17,5 mnkr.



Eget kapital

Periodens resultat utgör plus 14,9 mnkr och eget kapital vid periodens slut är 770,0 mnkr.



Balanskrav

Enlig kommunallagen ska kommunens ekonomi planeras och styras mot ett resultat i balans, vilket innebär att intäkterna minst ska överstiga kostnaderna i såväl budget och i bokslut. Eventuella underskott i bokslutet ska inarbetas inom tre år enligt en åtgärdsplan som kommunfullmäktige beslutar om. Detta innebär att det egna kapitalet säkras över tiden genom planering och styrning för att nå balans.

Vid avstämning mot lagens krav är huvudprincipen att realisationsvinster samt orealiserade vinster/förluster på finansiella instrument inte ska medräknas i resultatet.

Från tidigare år finns ingenting att återställa. Beslut om eventuell avsättning till RUR tas i samband med bokslut och årsredovisning 2020. Av tidigare års avsättning till RUR återstår 11,9 mnkr.

Prognosen över balanskravsresultatet till årets slut är 0 mnkr när RUR har återförts med 6,9 mnkr.

Mnkr	Prognos 2020-12-31	Utfall 2020-08-31	Utfall 2019-12-31
Periodens resultat	-5,9	14,9	22,3
Realisationsvinster	-1,0	-1,0	-4,5
Orealiserade vinster och förluster i värdepapper	-	14,8	-20,9
Återföring av orealiserade vinster och förluster i värdepapper	-	-	-
Resultat efter balanskravsjusteringar	-6,9	28,7	-3,1
Förändring RUR	6,9	-	3,2
Balanskravsresultat	0	28,7	0,1

Måluppfyllelse

För år 2020 har Vimmerby kommun tre övergripande finansiella mål. Målen är att resultatet för kommunen ska uppgå till minst 2 % av summa skatter och statsbidrag (19,7 mnkr), 100 % självfinansiering av investeringar samt att amortera på låneskulden motsvarande effekten av skattehöjningen (16 mnkr).

Prognosen för helåret visar att resultatet uppgår till minus 5,9 mnkr, att investeringsutgifterna uppgår till 73,3 mnkr och att Vimmerby kommun under året inte kommer att amortera på låneskulden.

Bedömningen är därmed att inget av de tre finansiella övergripande målen kommer att uppnås till årets slut.

Resultaträkning, kommunen (tkr)

	Not	2020-08-31	2019-08-31	2019-12-31	Budget	Prognos
Verksamhetens intäkter	1	112 313	120 147	184 773	120 130	165 252
Verksamhetens kostnader	2	-741 375	-731 773	-1 133 051	-1 071 150	-1 168 186
Avskrivningar	3	-22 569	-21 368	-32 297	-33 435	-33 438
Verksamhetens nettokostnader		-651 631	-632 994	-980 575	-984 455	-1 036 372
Skatteintäkter	4	483 064	481 422	722 614	732 794	726 289
Generella statsbidrag och utjämning	5	187 064	162 463	243 169	259 405	287 210
Verksamhetens resultat		18 497	10 891	-14 792	7 744	-22 873
Finansiella intäkter	6	2 949	28 643	46 956	25 800	27 600
Finansiella kostnader	7	-6 572	-6 073	-9 903	-13 822	-10 600
Resultat efter finansiella poster		14 874	33 461	22 261	19 722	-5 873
Skatt aktuell		-	-	-	-	-
Skatt uppskjuten		-	-	-	-	-
PERIODENS RESULTAT	15	14 874	33 461	22 261	19 722	-5 873

Balansräkning, kommunen (tkr)

TILLGÅNGAR	Not	2020-08-31	2019-08-31	2019-12-31	Budget 2020-12-31
Anläggningstillgångar					
Immateriella anläggningstillgångar		-	-	-	-
Mark och byggnader	8	764 990	712 311	744 360	
Maskiner och inventarier	9	29 022	33 415	32 292	
Finansiella anläggningstillgångar	10	374 872	375 115	374 924	
Summa anläggningstillgångar		1 168 884	1 120 841	1 151 576	1 133 900
Omsättningstillgångar					
Exploateringsfastigheter	11	27 179	29 161	28 379	
Fordringar	12	87 810	134 765	88 500	
Kortfristiga placeringar	13	239 871	231 144	244 742	
Kassa och bank	14	23 284	-28 940	2 382	
Summa omsättningstillgångar		378 144	366 130	364 003	373 200
SUMMA TILLGÅNGAR		1 547 028	1 486 971	1 515 579	1 507 100
EGET KAPITAL	15	770 020	766 540	755 146	761 100
Därav periodens resultat		14 874	33 461	22 261	19 722
Avsättningar	16	76 217	79 336	73 961	87 000
Därav avsättningar för pensioner		76 217	79 336	73 961	87 000
SKULDER					
Långfristiga skulder	17	522 350	472 631	472 537	497 600
Kortfristiga skulder	18	178 441	168 464	213 935	161 400
Summa skulder		700 791	641 095	686 472	659 000
SUMMA EGET KAPITAL, AVSÄTTNING- AR OCH SKULDER		1 547 028	1 486 971	1 515 579	1 507 100
Ansvarsförbindelser	19	987 841	953 263	990 070	
Därav pensionsförpliktelser		324 607	331 787	326 836	
Därav övriga borgensåtagande		663 234	621 476	663 234	

Resultaträkning, kommunkoncernen (tkr)

	Not	2020-08-31	2019-08-31	2019-12-31
Verksamhetens intäkter		294 524	311 559	473 590
Verksamhetens kostnader		-871 145	-870 290	-1 338 175
Avskrivningar		-59 107	-51 272	-103 392
Verksamhetens nettokostnader		-635 728	-610 003	-967 977
Skatteintäkter		483 064	481 422	722 614
Generella statsbidrag och utjämning		187 064	162 463	243 169
Verksamhetens resultat		34 400	33 882	-2 194
Finansiella intäkter		260	29 182	44 343
Finansiella kostnader		-13 976	-18 279	-24 143
Resultat efter finansiella poster		20 684	44 785	18 006
Skatt aktuell		-	-	-7
Skatt uppskjuten		-16	-16	-2 126
PERIODENS RESULTAT		20 668	44 769	15 873

Balansräkning, kommunkoncernen (tkr)

TILLGÅNGAR	Not	2020-08-31	2019-08-31	2019-12-31
Anläggningstillgångar				
Immateriella anläggningstillgångar		822	4 201	2 120
Mark och byggnader		1 450 988	1 253 343	1 332 354
Maskiner och inventarier		574 265	624 204	596 904
Finansiella anläggningstillgångar		238 351	230 894	238 403
Summa anläggningstillgångar		2 264 426	2 112 642	2 169 781
Omsättningstillgångar				
Förråd, Exploateringsfastigheter		36 911	34 613	37 082
Fordringar		98 175	108 375	130 274
Kortfristiga placeringar		239 871	231 144	244 742
Kassa och bank		23 564	-28 931	2 390
Summa omsättningstillgångar		398 521	345 201	414 488
SUMMA TILLGÅNGAR		2 662 947	2 457 843	2 584 269
EGET KAPITAL		795 211	803 618	774 542
Därav periodens resultat		20 668	44 769	15 873
AVSÄTTNINGAR		137 942	149 719	132 128
Därav avsättningar för pensioner		76 695	79 888	74 439
SKULDER				
Långfristiga skulder		1 391 862	1 316 741	1 412 976
Kortfristiga skulder		337 932	187 765	264 623
Summa skulder		1 729 794	1 504 506	1 677 599
SUMMA EGET KAPITAL, AVSÄTTNINGAR OCH SKULDER		2 662 947	2 457 843	2 584 269
Ansvarförbindelser		337 995	337 137	340 224
Därav pensionsförpliktelser		324 607	331 787	326 836
Därav övriga borgensåtagande		13 388	5 350	13 388

Kassaflödesanalys, kommunen (tkr)

	2020-08-31	2019-08-31	2019-12-31
Den löpande verksamheten			
Resultat efter finansiella poster	14 874	33 461	22 261
Justering för poster som inte ingår i kassaflödet	23 688	15 579	21 667
Kassaflöde från den löpande verksamheten före förändringar av rörelsekapital	38 562	49 040	43 928
Kassaflöde från förändringar i rörelsekapital			
Ökning (-)/Minskning (+) av förråd, exploateringsfastighet	1 200	-	782
Ökning (-)/Minskning (+) av kortfristiga fordringar och placeringar	5 561	-32 224	443
Ökning (+)/Minskning (-) av kortfristiga skulder	-35 494	-23 870	21 601
Kassaflöde från den löpande verksamheten	9 829	-7 054	66 754
Investeringsverksamheten			
Förvärv av materiella anläggningstillgångar	-40 374	-33 120	-76 450
Försäljning av materiella anläggningstillgångar	1 395	5 054	5 708
Förvärv av finansiella anläggningstillgångar	-23	-45	-49
Försäljning av finansiella anläggningstillgångar	75	75	269
Kassaflöde från investeringsverksamheten	-38 927	-28 036	-70 522
Finansieringsverksamheten			
Nyupplåning	50 000	-	-
Kassaflöde från finansieringsverksamheten	50 000	-	-
SUMMA KASSAFLÖDE	20 902	-35 090	-3 768
Likvida medel vid årets början	2 382	6 150	6 150
Likvida med vid periodens slut	23 284	-28 940	2 382
Summa kassaflöde	20 902	-35 090	-3 768
Tilläggsupplysningar			
Poster som inte ingår i kassaflödet			
Av- och nedskrivning av anläggningstillgångar	22 569	21 368	32 297
Avsättningar till pensioner	2 256	-1 755	-7 130
Realisationsresultat vid försäljning av anläggningstillgångar	-950	-3 846	-4 499
Upplösning av investeringsbidrag och anslutningsavgifter	-187	-188	-282
Anläggningstillgång omförd till kostnad	-	-	1 475
Förändring eget kapital, återf insatsemission Kommuninvest	-	-	-194
Summa	23 688	15 579	21 667

Noter till resultat- och balansräkningen, kommunen (tkr)

Not 1 Verksamhetens intäkter	2020-08-31	2019-08-31
Taxor och avgifter	14 264	14 193
Hyror och arrenden	12 685	12 738
Försäljningsmedel	12 684	12 188
Försäljning av verksamhet och ersättning för tjänster	13 557	13 166
Bidrag	55 773	63 841
Övrigt	2 400	175
Realisationsvinst vid avyttring av tillgångar	950	3 846
Summa verksamhetens intäkter	112 313	120 147

Not 2 Verksamhetens kostnader	2020-08-31	2019-08-31
Personalkostnader inklusive pensioner och löneskatt	511 678	514 653
Material	47 868	39 497
Hyror	15 636	15 292
Tjänster inkl köp av verksamhet	146 663	144 078
Lämnade bidrag	19 530	18 253
Realisationsförlust vid avyttring av tillgångar mm	-	-
Summa verksamhetens kostnader	741 375	731 773

Not 3 Avskrivningar

Beloppen utgörs av planenliga avskrivningar. De baseras på ursprungliga anskaffningsvärden och beräknad ekonomisk livslängd. Komponentavskrivning tillämpas på byggnader, gator och vägar. Nedskrivning sker vid bestående värdenedgång. Investering som tagits i bruk maj - augusti innevarande år belastas ej med kapitalkostnader.

Not 4 Skatteintäkter	2020-08-31	2019-08-31
Preliminära skatteintäkter	490 289	486 008
Preliminär slutavräkning	-7 225	-4 586
Summa skatteintäkter	483 064	481 422

Not 5 Generella statsbidrag och utjämning	2020-08-31	2019-08-31
Inkomstutjämning	121 786	124 230
Kostnadsutjämning	3 893	-5 824
Fastighetsavgift	20 397	19 820
LSS-avgift	12 839	9 515
Regleringsbidrag	10 684	7 369
Generella bidrag	17 465	7 353
Summa generella statsbidrag och utjämning	187 064	162 463

Noter till resultat- och balansräkningen, kommunen (tkr)

Not 6 Finansiella intäkter	2020-08-31	2019-08-31
Räntor på utlämnade lån	730	442
Dröjsmålsräntor	24	23
Borgensavgift	2 842	2 196
Överskottsutdelning Kommuninvest	815	1 956
Värdeförändring KLP, se vidare not 13	-1 485	23 980
Övriga finansiella intäkter	23	46
Summa finansiella intäkter	2 949	28 643

Not 7 Finansiella kostnader	2020-08-31	2019-08-31
Räntor på anläggningslån	1 771	1 526
Ränta på pensionsskuld	1 352	1 837
Dröjsmålsräntor	15	22
Värdereglering KLP	3 263	2 506
Övriga finansiella kostnader	171	182
Summa finansiella kostnader	6 572	6 073

Not 8 Mark och byggnader	2020-08-31	2019-12-31
Ingående anskaffningsvärde	1 062 702	990 807
Ingående ackumulerade avskrivningar	-318 342	-292 599
Periodens av- och nedskrivningar	-18 587	-26 427
Realisationsvinst/förlust	905	3 558
Omklassificering	-	-1 475
Bruttoinvesteringar	39 662	75 263
Försäljningar, bidrag mm	-1 350	-4 767
Bokfört värde	764 990	744 360

Not 9 Maskiner och inventarier	2020-08-31	2019-12-31
Ingående anskaffningsvärde	154 518	155 086
Ingående ackumulerade avskrivningar	-122 226	-118 111
Periodens avskrivningar	-3 982	-5 870
Realisationsvinst/förlust	45	941
Bruttoinvesteringar	712	1 187
Försäljningar, bidrag mm	-45	-941
Bokfört värde	29 022	32 292

Noter till resultat- och balansräkningen, kommunen (tkr)

Not 10 Finansiella anläggningstillgångar	2020-08-31	2019-12-31
Långfristig utlåning		
Kommuninvest AB, förlagslån	2 700	2 700
SE Banken	212 073	212 073
Vimmerby Energi & Miljö AB	7 393	7 393
Summa långfristig utlåning	222 166	222 166
Aktier		
Vimmerby kommun Förvaltnings AB	148 678	148 678
Varav nominellt värde aktier 6 100 tkr		
Varav överkursfond 20 000 tkr		
Varav övrigt aktieägartillskott 122 578 tkr		
Kalmar läns Pensionskapitalförvaltning AB	10	10
Kommuninvest i Sverige AB	3 077	3 077
Industriellt UtvecklingsCentrum i Kalmar AB	10	10
Vimmerby Sparbank	7	7
Inera AB	42	42
Summa aktier	151 824	151 824
Andelar		
Södra, insatskapital	624	601
Kreditgarantiföreningen norra Småland EF	100	100
Summa andelar	724	701
Övrigt	158	233
Summa värdepapper och andelar	152 706	152 758
Summa finansiella anläggningstillgångar	374 872	374 924
Not 11 Exploateringsfastighet	2020-08-31	2019-12-31
Exploateringsområde Ceos	3 681	3 681
Exploateringsområde Krönsmon	23 498	23 498
Exploateringsområde Vendledal 2	-	1 200
Summa exploateringsfastigheter	27 179	28 379
Not 12 Kortfristiga fordringar	2020-08-31	2019-12-31
Fordringar hos staten	24 065	17 831
Förutbetalda kostnader och upplupna intäkter	19 581	14 855
Mervärdesskatt	4 105	9 622
Kundfordringar	5 389	12 766
Avräkning koncernbolag	34 670	33 422
Övriga kortfristiga fordringar	-	4
Summa kortfristiga fordringar	87 810	88 500

Noter till resultat- och balansräkningen, kommunen (tkr)

Not 13 Placeringar av pensionsmedel via KLP	2020-08-31	2019-12-31
Aktier anskaffningsvärde	121 751	122 952
Aktie värdeförändring	6 192	18 344
Obligationer mm anskaffningsvärde	97 030	92 759
Obligationer mm värdeförändring	-93	2 551
Banktillgodohavande	14 348	7 459
Upplupna ränteintäkter	643	677
Summa kortfristiga placeringar	239 871	244 742
<p>Aktiernas marknadsvärde är 127.943 tkr. Obligationernas marknadsvärde är 96.937 tkr. Utbetalat för placering via KLP 51.000 tkr. Totalt marknadsvärde 2019-12-31, 244 013 tkr. Värdeminskning under perioden utgör -4.748 tkr. Fr o m 190101 ska placeringsmedel tas upp till marknadsvärdet. Värdeförändringen för perioden 200101-200831 är -14.796 tkr.</p>		
Not 14 Likvida medel	2020-08-31	2019-12-31
Kassa, bank, plusgiro, Vimmerby kommun	47 863	13 687
Bank, bolag ingående i koncernen	-24 579	-11 305
Summa likvida medel	23 284	2 382
Not 15 Eget kapital	2020-08-31	2019-12-31
Ingående balans	755 146	733 079
Återföring insatsemission Kommuninvest	-	-194
Periodens resultat	14 874	22 261
Summa eget kapital	770 020	755 146
Not 16 Avsättningar	2020-08-31	2019-12-31
Avsättning pensioner	76 217	73 961
Bokfört värde	76 217	73 961
Not 17 Långfristiga skulder	2020-08-31	2019-12-31
Ingående låneskuld	458 784	458 784
Nyupplåning	50 000	-
Summa lån i banker och kreditinstitut	508 784	458 784
Ingående kostnadsersättning och investeringsbidrag	13 753	14 035
Periodens upplösning av investeringsbidrag	-187	-282
Summa kostnadsersättningar och investeringsbidrag	13 566	13 753
Summa långfristiga skulder	522 350	472 537

Noter till resultat- och balansräkningen, kommunen (tkr)

Not 18 Kortfristiga skulder	2020-08-31	2019-12-31
Leverantörsskulder	22 859	56 013
Skuld till staten	37 289	12 564
Personalens skatter och löneavdrag	13 485	11 724
Upplupna löne- och semesterlöneskulder	25 768	35 715
Upplupna sociala avgifter	27 924	30 587
Övriga upplupna kostnader och förutbetalda intäkter	23 550	15 173
Individuell del pensioner	17 494	22 793
Mervärdesskatt	497	2 160
Avräkning koncernbolag	10 827	27 130
Övrigt (bl a ankomstreg. lev.fakturor, därav minus)	-1 252	76
Summa kortfristiga skulder	178 441	213 935

Not 19 Ansvarsförbindelser	2020-08-31	2019-12-31
Borgen och andra förpliktelser gentemot "allmännyttan"	299 000	299 000
Borgen och andra förpliktelser gentemot övriga kommunala företag	351 174	351 174
Pensionsförpliktelser	261 232	263 026
Särskild löneskatt på pensionsförpliktelser	63 375	63 810
Övriga ansvarsförbindelser	13 060	13 060
Summa borgensåtagande	987 841	990 070

Infriade borgensåtagande

Vimmerby kommun har 1997-05-26, KF § 56, ingått en solidarisk borgen såsom för egen skuld för Kommuninvest i Sverige AB:s samtliga nuvarande och framtida förpliktelser. Samtliga 291 kommuner och regioner som per 2020-06-30 var medlemmar i Kommuninvest ekonomisk förening har ingått likalydande borgensförbindelser.

Mellan samtliga medlemmar i Kommuninvest ekonomisk förening har ingåtts ett regressavtal som reglerar fördelningen av ansvaret mellan medlemmarna vid ett eventuellt ianspråktagande av ovan nämnd borgensförbindelse. Enligt regressavtalet ska ansvaret fördelas dels i förhållande till storleken på de medel som respektive medlem lånat av Kommuninvest i Sverige AB, dels i förhållande till storleken på medlemmarnas respektive insatskapital i Kommuninvest ekonomisk förening.

Vid en uppskattning av den finansiella effekten av Vimmerby kommuns ansvar enligt ovan nämnd borgensförbindelse, kan noteras att per 2020-06-30 uppgick Kommuninvest i Sverige AB:s totala förpliktelser till 525 299 976 tkr och totala tillgångar till 528 168 526 tkr. Vimmerby kommuns andel av de totala förpliktelserna uppgick till 1 241 301 tkr och andelen av de totala tillgångarna uppgick till 1 248 998 tkr.

Driftredovisning (tkr)

NÄMND		Utfall 200831	Budget 2020	Återstår av budget	Prognos 201231	Avvikelse budg/prog	Utfall 2019
Kommunstyrelse centrala förvaltningen	Intäkter	3 552	2 921	-631	7 760	4 839	5 548
	Kostnader	-42 386	-84 184	-41 798	-87 888	-3 704	-65 846
	Netto	-38 834	-81 263	-42 429	-80 128	1 135	-60 298
Valnämnd	Intäkter	-	-	-	-	-	396
	Kostnader	-9	-75	-66	-75	-	-816
	Netto	-9	-75	-66	-75	-	-420
Överförmyndare	Intäkter	2 000	3 285	1 285	2 902	-383	2 296
	Kostnader	-2 998	-5 418	-2 420	-4 755	663	-3 966
	Netto	-998	-2 133	-1 135	-1 853	280	-1 670
Revisorer	Intäkter	-	-	-	-	-	-
	Kostnader	-381	-886	-505	-886	-	-885
	Netto	-381	-886	-505	-886	-	-885
Samhällsbyggnad exkl. fastighetsförvaltning	Intäkter	37 857	41 367	3 510	48 228	6 861	60 439
	Kostnader	-105 466	-145 079	-39 613	-154 892	-9 813	-165 488
	Netto	-67 609	-103 712	-36 103	-106 664	-2 952	-105 049
Fastighetsförvaltning	Intäkter	58 823	88 478	29 655	88 508	30	83 324
	Kostnader	-59 044	-96 625	-37 581	-93 003	3 622	-93 331
	Netto	-221	-8 147	-7 926	-4 495	3 652	-10 007
Utvecklingsavdelningen	Intäkter	1 517	1 754	237	1 754	-	3 074
	Kostnader	-20 325	-31 336	-11 011	-31 328	8	-30 923
	Netto	-18 808	-29 582	-10 774	-29 574	8	-27 849
Barn- och utbildningsnämnd	Intäkter	41 585	32 259	-9 326	61 520	29 261	62 453
	Kostnader	-270 805	-392 577	-121 772	-428 597	-36 020	-421 699
	Netto	-229 220	-360 318	-131 098	-367 077	-6 759	-359 246
Socialnämnd	Intäkter	44 375	47 764	3 389	61 652	13 888	79 550
	Kostnader	-328 657	-430 201	-101 544	-482 947	-52 746	-473 064
	Netto	-284 282	-382 437	-98 155	-421 295	-38 858	-393 514
Miljö- och byggnadsnämnd	Intäkter	-	-	-	-	-	-
	Kostnader	-5 768	-8 634	-2 866	-9 025	-391	-9 104
	Netto	-5 768	-8 634	-2 866	-9 025	-391	-9 104
SUMMA exkl finansiering	Intäkter	189 709	217 828	28 119	272 324	54 496	297 080
	Kostnader	-835 839	-1 195 015	-359 176	-1 293 396	-98 381	-1 265 122
	Netto	-646 130	-977 187	-331 057	-1 021 072	-43 885	-968 042
Finansiering	Intäkter	702 760	1 063 727	360 967	1 079 027	15 300	1 052 889
	Kostnader	-41 756	-66 818	-25 062	-63 828	2 990	-62 586
	Netto	661 004	996 909	335 905	1 015 199	18 290	990 303
TOTALT	Intäkter	892 469	1 281 555	389 086	1 351 351	69 796	1 349 969
	Kostnader	-877 595	-1 261 833	-384 238	-1 357 224	-95 391	-1 327 708
	Netto	14 874	19 722	4 848	-5 873	-25 595	22 261

Investeringar (tkr)

NÄMND, UTGIFTER	Utfall 200831	Budget 2020	Återstår av budget	Prognos 201231	Avvikelse budg/prog	Utfall 2019
Kommunstyrelseförvaltningen exkl samhällsbyggnad- och utvecklingsavdelningen						
Inventarier	-	650	650	650	-	-
Totalt kommunstyrelseförvaltn exkl samhällsbyggn- och utveckl.avd	-	650	650	650	-	-
Samhällsbyggnadsavdelningen						
Fastighetsförvaltning; förskolor	5 079	12 950	7 871	5 519	-7 431	2 762
Fastighetsförvaltning; grundskolor	12 318	24 050	11 732	15 903	-8 147	11 506
Fastighetsförvaltning; gymnasieskola	1 271	-	-1 271	3 339	3 339	8 600
Fastighetsförvaltning; äldreboende	2 548	8 000	5 452	3 737	-4 263	5 514
Fastighetsförvaltning; stadshuset	722	1 250	528	1 197	-53	2 207
Fastighetsförvaltning; brandstation	6 963	4 300	-2 663	8 663	4 363	9 507
Fastighetsförvaltning; ishallen	2 629	4 500	1 871	4 500	-	13 569
Fastighetsförvaltning; div fastigheter	703	3 400	2 697	1 950	-1 450	962
Fastighetsförvaltning; div fritidsanlägggn.	1 062	2 200	1 138	2 050	-150	5 589
Kosten; bil med kyla	550	600	50	550	-50	-
Lokalvården; städmaskiner	-	-	-	300	300	235
Räddningstjänsten, fordon och inventarier	-	2 700	2 700	2 950	250	-
Gator och vägar	3 644	12 600	8 956	15 430	2 830	8 881
Mark och exploatering	2 189	1 700	-489	5 560	3 860	6 364
Totalt samhällsbyggnadsavdelningen	39 678	78 250	38 572	71 648	-6 602	75 696
Utvecklingsavdelningen						
Badanläggningar utomhus	-	-	-	-	-	226
Motionsspår nya lampor	-	-	-	-	-	210
Totalt utvecklingsavdelningen	-	-	-	-	-	436
Socialnämnden						
Inventarier	163	1 100	937	450	-650	318
Totalt socialnämnden	163	1 100	937	450	-650	318
Barn- och utbildningsnämnden						
Maskinutrustning gymnasieskolan	533	-	-533	592	592	-
Totalt barn- och utbildningsnämnden	533	-	-533	592	592	-
TOTALT	40 374	80 000	39 626	73 340	-6 660	76 450
NÄMND, INKOMSTER						
Investeringsstöd Borghaga/Vimarhaga	131	-	-131	-	-	197
Investeringsstöd AL- och Södra Vi skola	46	-	-46	-	-	69
Investeringsstöd Källängsparken	10	-	-10	-	-	16
TOTALT	187	-	-187	-	-	282

Redovisning av mål som är tagna i budget 2020

KOMMUNSTYRELSEFÖRVALTNINGEN (exkl samhällsbyggnadsavd)				
Perspektiv	Mål	Måluppfyllelse	Utfall 200831	Progn 201231
Ekonomi	En ekonomi i balans.	Utfallet är 15,4 mnkr bättre än budgetens åtta månader. Prognosen visar på 1.1 mnkr bättre än budgeten.		
Invånare och brukare	Leverera tjänster av hög kvalitet.	Inte aktuellt med någon undersökning 2020.		
Verksamhet och medarbetare	Nöjda och friska medarbetare samt chefer med ett utvecklande ledarskap.	Andelen chefer som genomgått ledarskapsprogrammet /(12 deltagare/grupp): Program 10 avslutades i september 2020. Program 11 och 12 pågår. Program 13 startar i december 2020. Nära målet. Ingen medarbetarenkät har genomförts för året. Målet kan inte bedömas. Sjukfrånvaron har ökat sedan pandemin covid-19 började och därför är målet svårt att nå. Då alla ovanstående indikatorer ingår i totala målet gör att vi snittar måluppfyllelsen till Nära målet.		
Utveckling	En hållbar utveckling för framtiden.	Pågående process		

SAMHÄLLSBYGGNADSAVDELNINGEN				
Perspektiv	Mål	Måluppfyllelse	Utfall 200831	Progn 201231
Ekonomi	En ekonomi i balans.	Akkumulerat utfall per augusti är ett överskott mot budget på 4,35 mnkr. Prognosen för helåret är ett överskott mot budget på 700 tkr.		
	Minska matsvinnet.	Korrekt mätningar av svinn har ej kunnat utföras pga covid-19.		
Invånare och brukare	En organisation för kommunalt krisstöd ska vara etablerad och temaaktivitet riktad mot allmänheten med fokus på krisberedskapsfrågor och civilt försvar ska vara genomförd.	Organisationen för kommunens krisstöd är påbörjad och en utbildning för de som ska leda gruppen är inplanerad under hösten. Temaaktiviteten med fokus på krisberedskapsfrågor och civilt försvar har fått stå tillbaka och kommer inte att genomföras på grund av covid-19 och att man från nationellt håll inte genomförde krisberedskapsveckan så som den var tänkt att genomföras under 2020		
Verksamhet och medarbetare	Sänkt sjukfrånvaro på lokalvårdsenheten.	Sjukfrånvaron är lägre för årets första åtta månader, jämfört med samma period föregående år.		
Utveckling	Övergå till fossilfritt bränsle (HVO) inom gatukontorets driftsenhet.	Målet att uteslutande använda fossilfritt bränsle (HVO) till de maskiner där så är möjligt är uppnått.		
	Källsortering.	Målet, att minst 10 % av kommunens fastigheter ska ha källsorteringen, är uppnått.		

Redovisning av mål som är tagna i budget 2020

BARN- OCH UTBILDNINGSNÄMNDEN				
Perspektiv	Mål	Måluppfyllelse	Utfall 200831	Progn 201231
Ekonomi	En ekonomi i balans där resurserna fördelas behovsstyrt.	Prognosen för 2020 visar att budgeten kommer att överskridas med 6,8 mnkr.		
Invånare och brukare	Alla elever ska lyckas.	Andelen elever som uppnått kunskapskraven i samtliga ämnen i åk 6 ökade från 75,7 % till 82 %. Andelen elever som uppnått kunskapskraven i samtliga ämnen åk 9 sjönk från 79 % till 73 %, vilket är ett genomsnittligt resultat. Behörighet till gymnasiet ökade från 84 % till 87 %, medan det genomsnittliga meritvärdet sjönk från 229,9 till 210,6. Andelen elever med gymnasieelever sjunker marginellt.		
	Vårdnadshavare och elever är nöjda med verksamheten.	Vårdnadshavarna i grundskola och förskola är något mindre nöjda än föregående år, men mer nöjda i gymnasiet. Målet nås i förskola. Eleverna i grundskolan är mer nöjda (8,1). Gymnasiet har för få svar för att kunna räknas med.		
Verksamhet och medarbetare	Alla på förvaltningens arbetsplatser präglas av en god psykisk och fysisk arbetsmiljö.	Mäts i september.		
Utveckling	Alla förskolor och skolor har en miljö fri från kränkande behandling, diskriminering eller trakasserier.	Genomsnittet för påståendet "Jag känner mig trygg i skolan" är 8,7 i åk 5 och 8,5 i åk 8 på en tiogradig skala. Vimmerby har ej fått någon kritik på anmälningar till Skolinspektionen gällande kränkande behandling.		

SOCIALNÄMNDEN				
Perspektiv	Mål	Måluppfyllelse	Utfall 200831	Progn 201231
Ekonomi	En ekonomi i balans.	Delårsbokslutet visar ett underskott med 29 388 tkr varav 11 159 tkr återsöks från staten på grund av covid -19. Exklusive återsökningar är delårsbokslutet - 18 229 tkr. Bokslutsprognosen för helåret är - 27 698 tkr exklusive återsökningar på grund av covid -19.		
Invånare och brukare	Brukare och patienter ska vara nöjda med de insatser som ges.	Mäts till årsredovisningen.		
Verksamhet och medarbetare	Verksamheten ska ha medarbetare med god kompetens att utföra sitt uppdrag.	Mäts till årsredovisningen.		
Utveckling	Invånare och brukare ska ges möjlighet till trygghet, säkerhet och självständighet genom att det finns verksamhet som motsvarar behov.	Ätta beslut har inte kunnat verkställas inom tre månader.		

Redovisning av mål som är tagna i budget 2020

MILJÖ- OCH BYGGNADSNÄMNDEN				
Perspektiv	Mål	Måluppfyllelse	Utfall 200831	Progn 201231
Ekonomi	Verksamheten bedrivs inom budget.	Målet verksamheten bedrivs inom budget kommer enligt bedömd prognos inte uppnås.		
Invånare och brukare	God service till företag och invånare.	Preliminärt resultat i Insikt första halvåret, men något osäkert pga färre svar och lägre svarsfrekvens än både 2018 och 2019, troligen med anledning av Corona och sena utskick. Fina betyg indikerar dock att vi kan uppnå målnivån totalt sett för alla serviceområden: information, tillgänglighet, bemötande, kompetens, rättssäkerhet och effektivitet. Betygen för perioden ligger nu på ungefär samma nivå som 2019.		
Verksamhet och medarbetare	Gott samarbete.	Medarbetarenkäten för året är inte genomförd än.		
	Gott ledarskap.	Medarbetarenkäten för året är inte genomförd än.		
	Stolthet.	Medarbetarenkäten för året är inte genomförd än.		
	God personalhälsa.	Utfall sjukfrånvaro januari-augusti: 1,11%, ligger mycket lågt och under målnivån på 3%.		
Utveckling	Hållbara planer.	Utifrån den miljöbedömning som gjorts av planerna uppfyller vi målet. Mål och nyckeltal kommer anpassas till tydligare definitioner av vad hållbarhet innebär i budget 2021.		
	Ständigt förbättrat hållbarhetsarbete.	Resultat i rankingen Aktuell Hållbarhet 2020; Vimmerby 136 (-18) och Hultsfred 138 (+5), gemensamt snitt: 137. Det innebär att kommunerna inte klarar målnivån på gemensam snittplacering 90.		

Redovisning av mål som är tagna i budget 2020

ÖVERFÖRMYNDARE I SAMVERKAN				
Perspektiv	Mål	Måluppfyllelse	Utfall 200831	Progn 201231
Ekonomi	En ekonomi i balans.	Prognosen visar ett överskott om 280 tkr som beror på att införskaffande av e-tjänst och nytt verksamhetssystem inte har köpts in under perioden.		
Invånare och brukare	Årlig utbildning av ställföreträdare.	Den årliga utbildningen är planerad till november 2020.		
	God tillgång på ställföreträdare.	Målet är att förordna ställföreträdare inom två månader, vilket i dagsläget är svårt då det är mycket svårt att rekrytera nya ställföreträdare.		
Verksamhet och medarbetare	Överförmyndaren ska arbeta för att ha en god tillgänglighet, gott bemötande och snabb handläggning med hög kvalité.	Ny enkät skickas ut i november.		
	Effektiv handläggning av anmälningar om behov av ställföreträdare.	På grund av arbetsanhopning i början av året har handläggning försenats. I takt med att fler resurser har tillförts verksamheten har läget blivit bättre och prognosen för helåret är att vi ska klara målet.		
	Medarbetare och överförmyndare ska ha kompetens för att utföra sitt uppdrag.	Med anledning av covid-19 har utbildningar och länsträffar som skulle genomförts under våren skjutits fram till hösten. Nu planeras bland annat länsträff i Högsby i oktober. Under hösten kommer handläggarna delta i olika digitala utbildningar.		
	Effektivare granskning av årsräkningar.	Vid augusti månads utgång var 30 procent av årsredovisningarna granskade. Prognosen är att samtliga årsredovisningar ska vara färdiggranskade i december.		
Utveckling	Införande av e-tjänst för att effektivisera redovisning för ställföreträdare och handläggare.	På grund av arbetsanhopning har införandet av nya system fått nedprioriteras. I höst kommer en första systempresentation att göras och stöd från ltsam är avsatt för införandet.		

Ord- och begreppsförklaringar

Anläggningstillgångar

Fast och lös egendom avsedda för stadigvarande bruk så som byggnader, mark, inventarier, maskiner och aktier.

Ansvarsförbindelser

Förpliktelse i form av borgensåtagande, ställda panter och dylikt. Om förpliktelsen måste infrias belastar den resultatet.

Avskrivning

Årlig värdeminskning av anläggningstillgångar där avskrivningen sker utifrån förväntad livslängd.

Avsättning

Förpliktelser som är säkra eller högst sannolika till sin förekomst men ovissa till belopp och infriandetidpunkt. När förpliktelsen uppstår belastas resultatet.

Balanskrav

Lagstadgat krav om att kommunens intäkter ska överstiga kostnaderna.

Balansräkning

Visar den ekonomiska ställningen vid bokslutstillfället samt hur kapitalet har använts (tillgångar) och hur det har anskaffats (skulder och eget kapital).

Blandmodellen

Redovisningen av kommunens pensionsskuld görs dels som skuld i balansräkningen för intjänad pensionsrätt efter 1998 men även som en ansvarsförbindelse utanför resultat- och balansräkningen för pensionsrätt intjänad före 1998.

Derivat

Ett värdepapper vars värde beror på värdet av den underliggande tillgången. Olika former av derivat är optioner, terminer och swappar. De vanligaste formerna av underliggande tillgångar är valutor, aktier, obligationer, räntor, råvaror och index.

Eget kapital

Skillnaden mellan tillgångar samt skulder och avsättningar. Visar kommunens förmögenhet, dvs alla tidigare års sammanräknade resultat.

Det egna kapitalet består av:

- Anläggningskapital, bundet kapital i anläggningar.
- Rörelsekapital, fritt kapital för framtida drift- och investeringsändamål.

Exploateringsverksamhet

Åtgärder för att anskaffa, bearbeta och iordningsställa råmark för att kunna bygga bostäder, affärer, kontor eller industrier.

Finansiell leasing

Avtal där äganderätten kan övergå till leasetagaren (kommunen) vilket innebär att de ekonomiska risker och fördelar som är förknippat med ägandet också övergår.

Kapitalkostnader

Samlingsbegrepp för planmässig avskrivning och intern ränta. En investeringskostnad fördelat över tid.

Kassaflödesanalys

Beskriver hur kommunen fått in pengar under året och hur de använts.

Kommunkoncern

I kommunkoncernen ingår Vimmerby kommun och Vimmerby kommun Förvaltnings AB-koncernen (Vkf). Se sidan 31 för att se vilka bolag som ingår i Vkf-koncernen. För att få fram kommunkoncernens resultat- och balansräkning tas alla mellanhavanden bort mellan bolagen och kommunen såsom fordringar, skulder, försäljning, inköp och andra resultatpåverkande poster. Vimmerby kommun äger Vimmerby kommun Förvaltnings AB till 100%.

Kortfristig fordran/skuld

Lån, fordran, skuld som förfaller till betalning inom ett år.

Likvida medel

Kontanter eller tillgångar som kan omsättas på kort sikt, till exempel kassa- och banktillgångar.

Likviditet

Betalningsberedskap på kort sikt. Består av kassa- och bankmedel.

Långfristig fordran/skuld

Lån, fordran, skuld som förfaller till betalning senare än ett år efter balansdagen.

Nettoinvesteringar

Investeringsutgifter efter avdrag för investeringsbidrag.

Nettokostnader

Driftkostnader efter avdrag för driftbidrag, avgifter och ersättningar. Finansieras med skattemedel.

Nyckeltal

Mäter förhållandet mellan två enheter.

Omsättningstillgångar

Tillgångar som på kort tid kan omsättas till likvida medel och inte är avsedda för stadigvarande bruk, till exempel förråd, exploateringsfastigheter, fordringar, kassa och bank.

Periodisering

Fördelning av intäkter och kostnader till rätt redovisningsperiod.

Resultaträkning

Sammanfattar intäkter och kostnader och nettot av detta är årets resultat, vilket då blir årets förändring av det egna kapitalet.

Ord- och begreppsförklaringar

Resultatutjämningsreserv

Kommunen kan bygga upp en reserv via det egna kapitalet för att kompensera perioder med sämre skatteintäktsutveckling och utjämna över konjunkturcykler.

Ränteswap

Avtal mellan två parter om en utväxling eller ett byte av räntebetalningar under en given löptid, till exempel byte av fast ränta mot rörlig.

Rörelsekapital

Skillnaden mellan omsättningstillgångar och kortfristiga skulder. Rörelsekapitalet avspeglar kommunens finansiella styrka.

Självfinansieringsgrad

Beskriver hur stor del av kommunens intäkter som finansierar årets investeringar och som man alltså inte behövt låna till.

Soliditet

Andelen eget kapital av de totala tillgångarna, d v s graden av egenfinansierade tillgångar. Beskriver den långsiktiga betalningsförmågan. Uttrycks i procent.

Stibor

STIBOR (Stockholm Interbank Offered Rate) är en daglig referensränta beräknad som ett medelvärde av räntorna SEB, Nordea, Svenska Handelsbanken, Swedbank och Danske Bank ställer till varandra för utlåning i svenska kronor. STIBOR används som referens för räntesättning eller prissättning av derivatinstrument.

Årsarbetare

Antal anställda omräknade till heltidsanställningar.

Redovisningsprinciper

Redovisningen följer lagen om kommunal bokföring och redovisning samt rekommendationer från Rådet för kommunal redovisning.

I redovisade leasingavtal ingår inte hyresavtal.

I upprättat delårsbokslut har följande tillämpats:

Pensionsskuld förändring inklusive löneskatt har bokförts enligt Skandias redovisningssammanställning för 200831.

Individuell del pension inklusive löneskatt har bokförts enligt Skandias beräkning.

Fr o m 180101 bokförs semesterlöneskuld förändringen och dess sociala avgifter varje månad.

Skatter och bidrag, preliminär slutavräkning, har bokförts med åtta tolfedelar av beräknat belopp.

Generella statsbidrag har fördelats succesivt över året. I de fall de generella bidragen har beslutats under innevarande år så har bidraget intäktförts succesivt från och med den månad då beslutet fattades.

Övriga skatter och bidrag har bokförts enligt kontantmetoden.

Borgens- och ansvarsförbindelser (förutom pensionsförpliktelser och särskild löneskatt) samt leasingavtal har inte justerats efter senaste årsbokslut

Placeringsmedel är upptagna till marknadsvärdet.

Symbolfärgernas betydelse



Målet är uppfyllt



Nära målet



Målet är inte uppfyllt



Uppgift saknas eller kan inte bedömas



Vimmerby
kommun