

Dnr
Id



Vimmerby
kommun

Kommunstyrelseförvaltningen
Samhällsbyggnadsavdelningen

Miljö- och byggnadsförvaltningens prioritering av utredningsområden för allmänt VA

Bilaga 3 till VA-plan

Innehållsförteckning

INNEHÅLLSFÖRTECKNING	2
1. MOTIV TILL ALLMÄN VA-ANSLUTNING	3
2. IDENTIFIERADE OMRÅDEN	5
3. PRIORITERING AV OMRÅDEN.....	6
4. BESKRIVNING AV OMRÅDEN.....	7
4.1. KRÖN, SÖDRA VI	7
4.2. SOLBACKA – ÅSTAD	10
4.3. NOSSEN, HÖKNÄSET	12
4.4. SNESAREN, DJURSALA	14
4.5. ÅSJÖN, RUMSKULLA.....	16
4.6. BORSTINGEN, VIMMERBY.....	18
4.7. SOLNEN, STOREBRO	20
4.8. ÄLÅKRAOMRÅDET.....	22

1. Motiv till allmän VA-anslutning

I följande avsnitt redovisas Miljö- och byggnadsförvaltningens (MoB) motiv till att ansluta områden med enskilt VA till kommunalt vatten och avlopp. Motivering har gjorts utifrån ett miljö- och hälsomässigt perspektiv och enligt gällande lagar, regler och kommunala styrdokument.

Prioriteringen av de olika områdena har primärt styrts av avloppsförhållandena. Dessa påverkar i sin tur såväl förhållandena i vattenrecipienten som dricksvattenförhållandena i respektive område.

Utifrån ett miljö- och hälsomässigt perspektiv är det oftast fördelaktigast att ansluta fastigheter till ett kommunalt avloppsreningsverk. Reningen av avloppsvatten är generellt betydligt bättre vid kommunala reningsverk, vilket minskar totalutsläppet. Enligt miljöbalken (2 kap. 3 och 7 §§) ska bästa möjliga teknik användas.

Enligt miljöbalken gäller också försiktighetsprincipen, vilket innebär att det säkraste alternativet för miljön och människors hälsa ska väljas. Det är större risk för att en enskild avloppsanläggning har en sämre rening och inte minst en sämre egenkontroll. En samlad utsläppspunkt ökar även möjligheterna till uppföljning och åtgärder, vilket minskar möjligheten att hälsomässiga risker uppstår.

Det finns ett antal av de nationella miljömålen som påverkas positivt av en bättre rening av avloppsvatten, till exempel levande sjöar och vattendrag, ingen övergödning, god bebyggd miljö, ett rikt växt och djurliv, hav i balans, grundvatten av god kvalitet. Dessutom kräver de svenska miljö kvalitetsnormerna (MKN) för vatten att utsläpp av växtnäringsämnen minimeras för att säkerställa god status i sjöar och vattendrag.

I Vimmerby kommuns hållbarhetsarbete, i linje med de globala miljömålen och Agenda 2030, krävs hållbara lösningar utifrån ett ekologiskt, socialt och ekonomiskt perspektiv. MoB anser att det är långt mer hållbart att ansluta ett avlopp kommunalt än vad det är att ha enskilda avlopp.

Det är lättare att implementera nya reningstekniker i ett större sammanhang än vad det är i den enskilda anläggningen. Det finns stora förbättringspotentialer i rening av avloppsvatten och forskning inom området pågår, t. ex kring återförsel av näringsämnena från avloppsvatten till åkermark (dvs kretsloppsanpassning). Det finns flera tekniker som testas i Sverige redan idag. Detta skulle innebära stor miljömässiga fördelar då det minskar övergödning av våra sjöar och vattendrag samtidigt som det skulle ge ett bra och kanske billigare alternativ till konstgödsel för lantbruket. De allra flesta av de tekniker som idag testas kräver dock att avskiljning av näringsämnen sker i ett större sammanhang. Även rening av läkemedelsrester forskas det om i nuläget.

Fördelar med anslutning till kommunalt avlopp finns även för den enskilda fastigheten, vilket bland annat ger möjlighet med vattenförsörjning vid strömavbrott. Detta ökar fastighetens robusthet och kan på sikt innebära en värdeökning av fastigheten. I vissa fall går det inte att lösa enskilt avlopp på ett godtagbart sätt eller är inte ekonomiskt försvarbart, varvid fastigheten (området) kan komma att förbjudas att ha vattentoalett. Detta innebär risk för en lägre standard i fastigheten eller området, vilket hämmar en positiv landsbygdsutveckling.

När ett verksamhetsområde bildas eller ses över ska det göras utifrån ett större sammanhang. Det innebär enligt MoB att det bör övervägas att även ansluta de fastigheter som finns i direkt anslutning till det befintliga verksamhetsområdet.

I kommunens antagna VA-policy finns bland annat följande två strategier för kommunal avloppsförsörjning:

- Ge merparten av alla som bor i tätbebyggda delar inom Vimmerby kommun möjligt att få tillgång till kommunalt avlopp. Utbyggnaden ska ske efter huvudprincipen inifrån och ut.
- Bygga ut huvudledningsnätet så att det på lång sikt möjliggör avloppsförsörjning av även perifert belägna områden inom kommunen.

Utifrån dessa strategier anser MoB att det bör ses positivt på ytterligare VA-anslutning och komplettering av de befintliga VA-verksamhetsområdena. Utredning av områden där det finns miljö- och hälsomässiga argument bör prioriteras för att ge de boende besked om en eventuell anslutning av området.

Ytterligare ett styrdokument som visar på hur viktigt det är med en tydlig och konkret VA-plan är kommunens Sociala och Lokala utvecklingsstrategi (SLUS). Strategins främsta syfte är att ange färdriktningen för kommunens utveckling samt att skapa goda förutsättningar för att stärka kommunens attraktionskraft och tillväxt via samverkan och långsiktig planering. Två av SLUS:ens utvecklingsområden bedöms direkt tillämpbara på ställningstagande kring avlopp: ”Attraktiva och hållbara livsmiljöer” samt ”Väl fungerande infrastruktur”.

För att exemplifiera varför hållbarhet är viktigt för attraktionskraften kan attraktionen i områden med LIS-plan studeras. Om utveckling i strandnära områden ska göras krävs att det finns en trevlig närmiljö med god vattenkvalitet som möjliggör till exempel bad, fiske och friluftsliv. Med utbyggd infrastruktur i området blir området ännu mer attraktivt. Det är avgörande, att den ekologiska och även den sociala hållbarheten, går hand i hand med den ekonomiska hållbarheten. Snarlika styrmål finns även i kommunens översiktsplan som fastställdes 2007.

Tätt intilliggande och undermåliga avloppsanläggningar är generellt den direkta orsaken till att reningsanläggningar med ett kommunalt (allmänt) huvudmannaskap ses som ett bättre alternativ. Ofta är det lämpligt att då även försörja aktuellt område med kommunalt dricksvatten, dels på grund av kvantitets- och kvalitetsaspekter, men också med hänsyn till ekonomin för såväl den enskilde som VA-huvudmannen. Även behovet av allmän dagvattenhantering bör beaktas i samband med översynen av VA-förhållandena i de aktuella områdena.

2. Identifierade områden

Det har identifierats sju områden, se *figur 1*, som är intressanta för anslutning till det kommunala avloppsledningsnätet och som kan tänkas uppfylla vattentjänstlagens krav på allmän VA-försörjning. De utpekade områdena är översiktligt utredda ur ett miljö- och hälsoskyddsperspektiv och presenteras i denna bilaga. Miljö- och byggnadsförvaltningen har bedömt att de befintliga avloppslösningarna i flera fall är bristfälliga eller har en påverkan på människors hälsa eller miljön.

De utpekade områdena är:

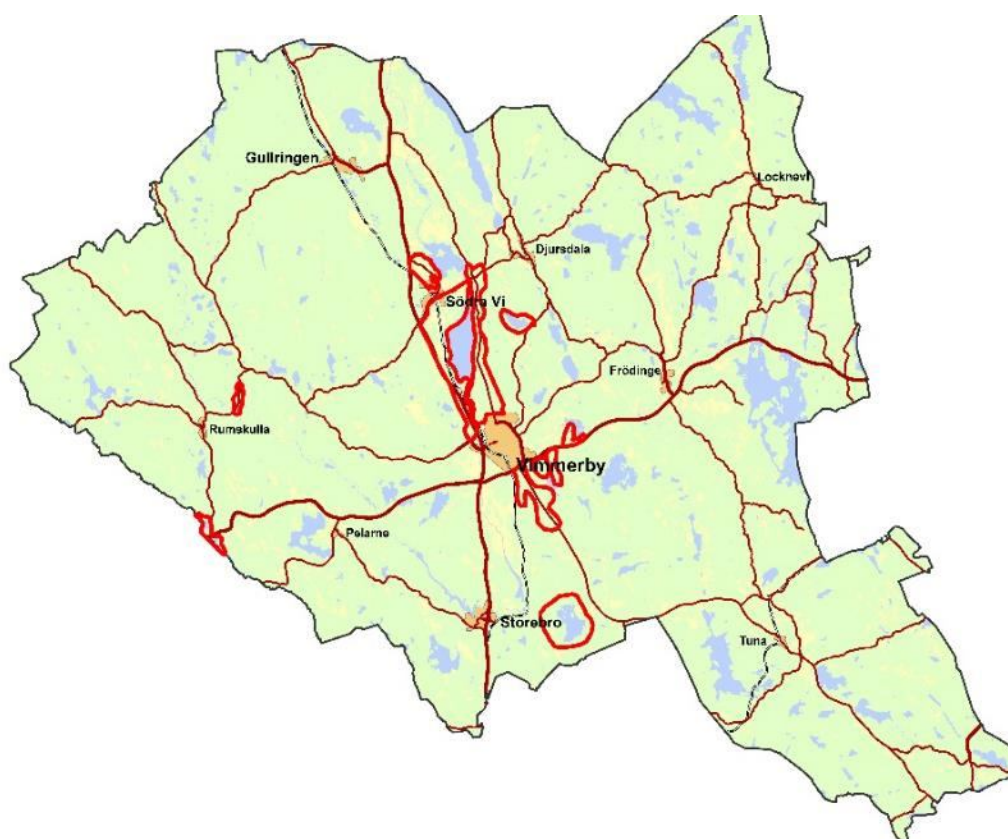
- Krön, Södra Vi
- Solbacka - Åstad
- Nossen, Höknäset
- Snasaren, Djursala
- Åsjön, Rumskulla
- Borstingen, Vimmerby
- Solnen, Storebro

Ytterligare ett område som har identifierats är Älåkraområdet. Detta område ingår inte i prioriteringsordningen i kapitel 4 på grund av att de enskilda avloppen i området inte har någon direkt påverkan på en recipient. Miljö- och byggnadsförvaltningen (MoB) anser dock att området bör beaktas för anslutning till allmänt VA.

Älåkraområdet är relativt tätbebyggt och ligger nära befintligt samhälle varför MoB anser att det är ett område som bör beaktas för anslutning med anledning av VA-policyns strategier. Älåkra är ett mycket bra område att inleda arbetet med att uppfylla VA-policyns strategier och möjliggöra framtida utvecklingspotential samtidigt som man säkerställer miljö- och hälsomässiga aspekter avseende de enskilda avloppen. Det finns även uppgifter om att det i området finns problem för de boenden att ordna med dricksvatten av godtagbar kvalitet. En översiktlig beskrivning av området redovisas i kapitel 4.8.

Ytterligare områden kan framkomma där det visar sig att det är miljö- eller hälsomässigt motiverat att utreda huruvida kommunal avloppsanslutning bör övervägas. Det kan röra sig om områden som ännu inte har inventerats avseende enskilda små avlopp om det visar sig att det är svårt att anlägga enskilda avlopp eller om belastningen från avloppen gemensamt riskerar att påverka närmiljön negativt.

Det bör också poängteras att de utpekade områdena inte ska blandas samman med nya områden som kan komma att detaljplaneläggas. De områden som redovisas i denna bilaga är redan befintliga och åtgärder för respektive område ska ingå i den löpande investeringsbudgeten, medan tillkommande detaljplaneområden som eventuellt ska anslutas till det kommunal VA-verksamhetsområdet bör hanteras annorlunda.



Figur 1. Översiktsskarta identifierade områden.

3. Prioritering av områden

Miljö- och byggnadsförvaltningen har gjort en prioritering av de utpekade områdena som redovisas nedan i kapitel 4. Prioriteringen har gjorts utifrån en teoretisk utredning av miljö- och hälsoskyddsaspekter och samlad kunskap inom förvaltningen. I första hand har miljöskäl och hur åtgärder skulle minska riskerna för människors hälsa beaktats. Utöver det ska samtliga sjöar och vattendrag uppnå en godkänd ekologisk status.

Prioriteringsordningen utgår från hur många avlopp som belastar recipienten, svårigheten att lösa de enskilda små avloppen (hälsoskydd) samt vilken status recipienten har i nuläget.

Miljö- och byggnadsförvaltningen har även försökt att se framåt i tiden och valt att prioritera de sjöar där det finns utpekade LIS-områden (Landsbygdsutveckling i strandnära områden). I dessa områden finns potentiella möjligheter att utveckla kommunen. Utvecklingspotentialen bromsas av att det blir svårt att tillgodose godtagbara miljökrav genom att anlägga enskilda små avlopp.

Det finns också andra aspekter att ta hänsyn till varför de aktuella områdena ska utredas vidare av VEMAB med ovanstående som grund. För att kunna göra en komplett bedömning enligt vattentjänstlagen krävs att hänsyn även tas till juridiska, ekonomiska och tekniska aspekter. Prioriteringen i denna bilaga är ett underlag att använda i VEMAB:s utredning som ska leda fram till beslut och tidplan för varje område. Följande tre beslutsalternativ kan bli aktuella:

- Bildande av kommunalt (allmänt) verksamhetsområde för VA
- Bildande av gemensamhetsanläggning, med antingen kommunal anslutning eller egen VA lösning
- Fortsatt enskilda små anläggningar

I beskrivningen av varje område, se kapitel 4, har det inte gjorts någon analys av hur många hus som är permanentboende respektive fritidsboenden. Siffran som anges för respektive område är summan av antalet bostadshus som finns inom området.

4. Beskrivning av områden

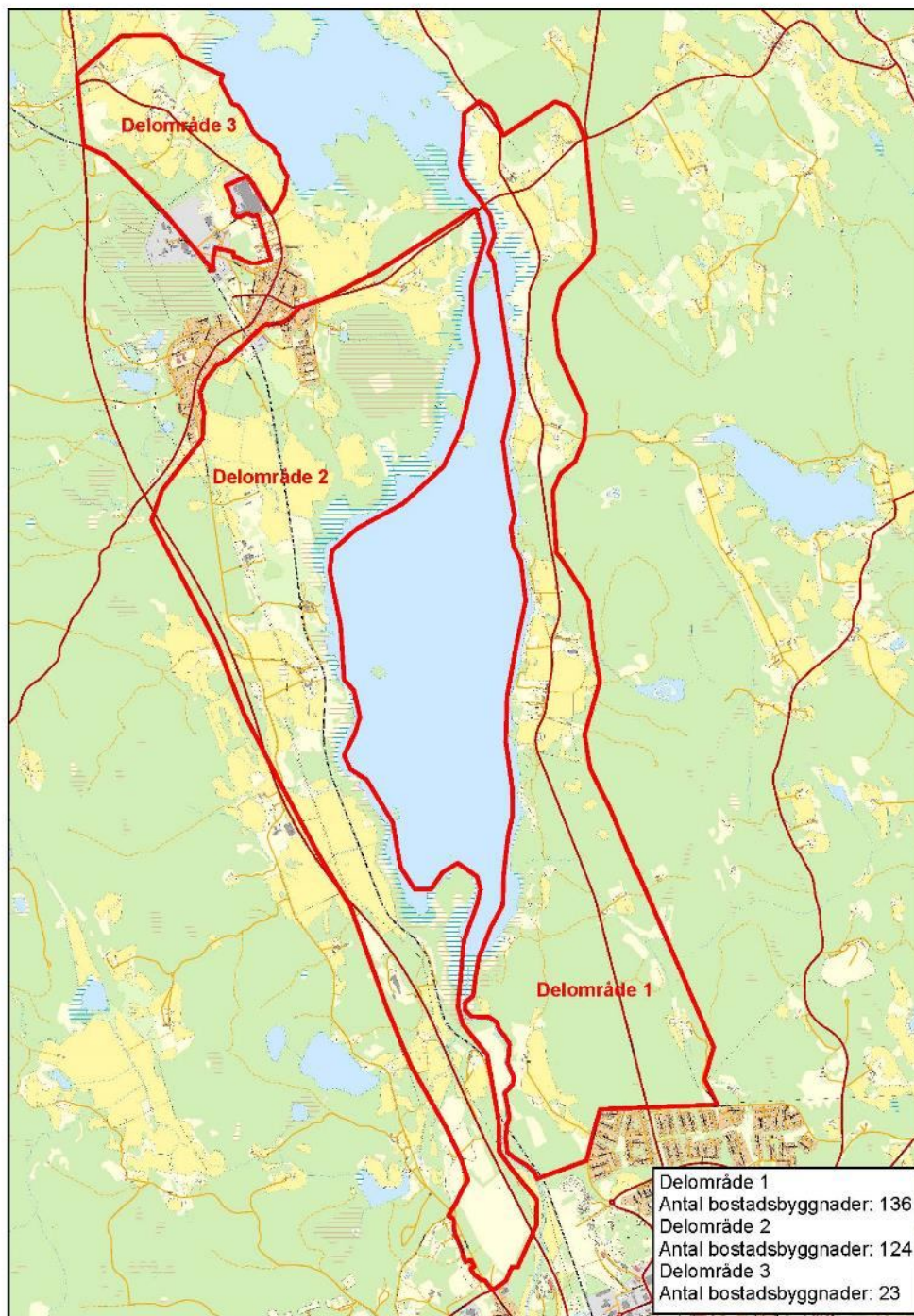
Nedan redovisas nu kända uppgifter för åtta områden som är potentiellt intressanta för utbyggnad av allmänt vatten och avlopp i enlighet med vattentjänstlagens bestämmelser. Område ett till sju är ordnade i prioriteringsordning, medan Älåkraområdet inte ingår i prioriteringen.

4.1. Krön, Södra Vi

Området är indelat i tre delområden, se *figur 2* nedan.

Beskrivning av området:	Runt sjön Krön.
Antal bostadshus:	Många av de aktuella fastigheterna (husen) ligger tätt och väldigt sjönära. Marken mot sjön sluttar kraftigt i många delar. Delområde 1: 136 st Delområde 2: 124 st Delområde 3: 23 st
Dricksvatten: Avlopp:	Enskilda dricksvattenbrunnar, vattenkvalitet ej känd. Enskilda avlopp. Några av fritidshusen har vattentoalett.
Miljöbedömning/recipient:	Avloppen har inventerats och merparten av de aktuella fastigheterna har fått vidta åtgärder för att säkerställa att de enskilda avloppen ska uppnå reningskraven. De fastigheter som har vattentoalett har till största delen godkända enskilda avlopp idag. Sjön Krön är en av de största sjöarna i Vimmerby kommun. Den ekologiska statusen för Krön har bedömts som måttlig men otillfredsställande med avseende på näringsämnen i VISS (Vatteninformationssystem Sverige). Kraven enligt MKN är att God Ekologisk status ska uppnås senast 2027. Vattenmyndigheten har identifierat Krön som en av de sjöar som påverkas av avloppsutsläpp och som är prioriterad att arbeta med. Det största problemet för Krön är övergödning. Sjön har sedan lång tid tillbaka varit svårt näringspåverkad och det krävs ett flertal åtgärder för att uppnå målet om God Ekologisk status. I första hand krävs att tillförseln av växtnäringsämnen minskar markant. Recipientprovtagningen visar att tillståndet försämrats under senare år, särskilt med avseende på kvävehalter och klorofyllhalt. Delar av sjön håller på att växa igen vilket är orsakat av vattenståndssänkningar, avloppsutsläpp, utlakning av näringsämnen från jord och skogsbruk. Kommunal badplats finns längs östra stranden. En vanlig avvikelser vid tillsyn av badplatsen har varit algbloomning, vilket ger till följd att tillväxten för besöksnäringen i anslutning till sjön hindras.

Teknisk möjlighet för kommunal VA-anslutning:	Krön genomflyts av Stångån som rinner norrut genom sjön.
	Avrinningsområde är Stångån (Motala ström).
Fysisk planering:	I strandskyddsplanen anges att det finns möjlighet för den östra sidan att ansluta till kommunalt VA i Södra Vi tätort (via LTS-system).
	<p>Detaljplan finns på östra sidan av Krön (0884-P406 del av Vennebjörke 2:4). Denna detaljplan ger möjligheter till ytterligare etablering intill sjön. Enligt detaljplanen får inget bygglov ges förrän en gemensamhetsanläggning för avlopp är ordnad. I övrigt är området inte detaljplanelagt. Det finns dock detaljplaner och infrastruktur i såväl Vimmerby som i Södra Vi. Båda tätorterna gränsar till området.</p> <p>Utpekat LIS-område (Landsbygdsutveckling i strandnära område) längs den östra sidan av sjön, lämpat för både fritids- och permanentboende.</p> <p>Området ligger nära tätort och är sjönära vilket ger hög attraktionskraft. Förutom att utveckla området för boende finns även möjlighet att utveckla besöksnäringen i området. Besöksnäring är dock beroende av vatten och avlopp samt god vattenkvalitet.</p>
Motiv till prioritering:	Recipienten är näringspåverkad varför sjön inte bedöms klara ytterligare belastning.
	<p>Marken mot sjön sluttar kraftigt i många delar, vilket innebär att det är svårt och kostsamt att anlägga enskilda avlopp.</p> <p>Många fastigheter, främst längs östra sidan, innebär en stor sammanlagd belastning från enskilda små avlopp. De många husen innebär också en risk för att den gemensamma belastningen av många små utsläppspunkter påverkar grundvattentillgångarna. Detta innebär att det finns risk för att de enskilda avloppen påverkar fastighetsägarnas möjligheter att få ett bra grundvatten på sin tomt.</p> <p>Vid en utveckling av området krävs att VA ordnas i ett större sammanhang.</p>

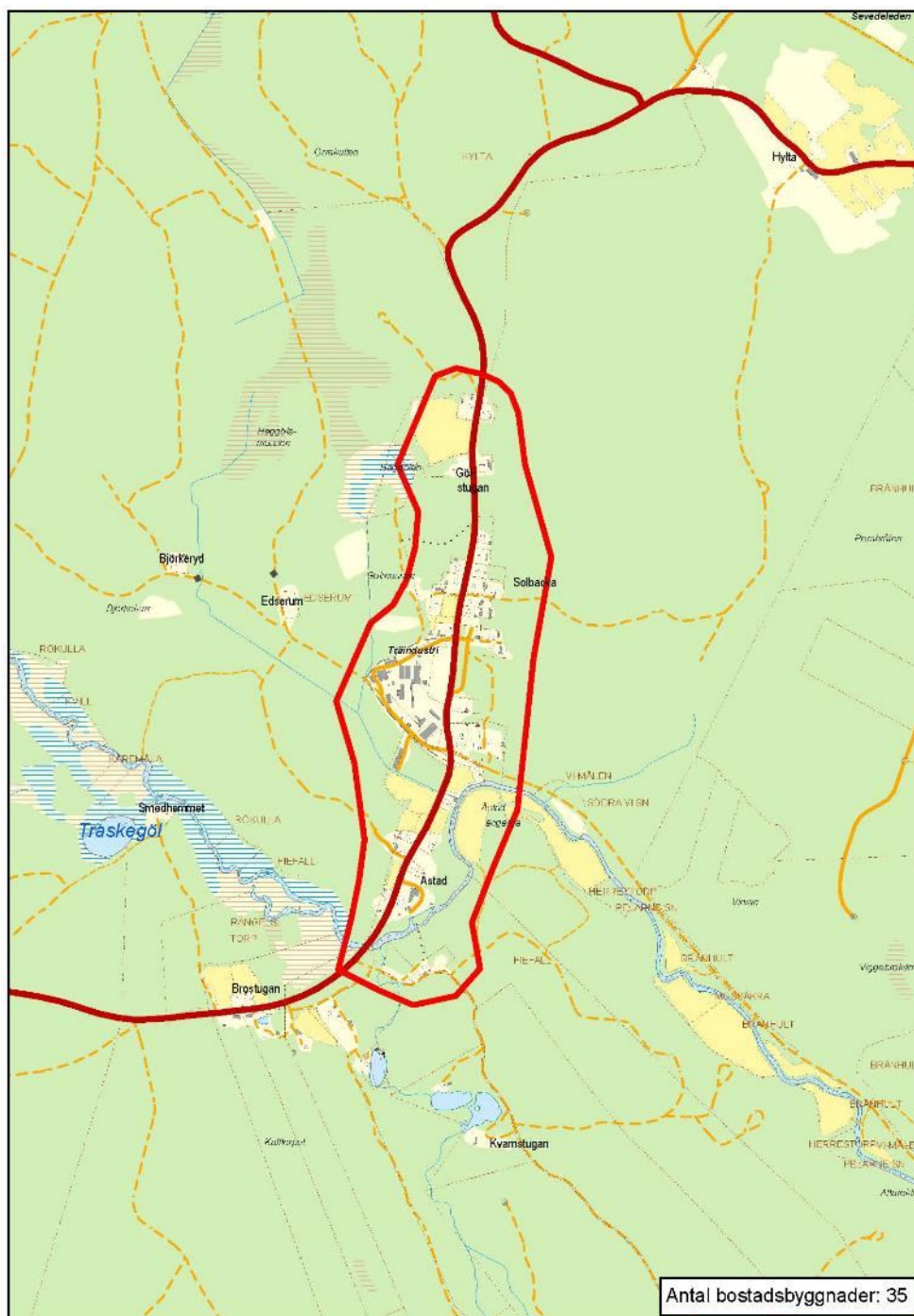


Figur 2. Krön, Södra Vi

4.2. Solbacka – Åstad

Se *figur 3* nedan.

Beskrivning av området:	Solbacka -Åstad ligger ca 2 km öster om Rumskulla. Stångån rinner genom området och några fastigheter gränsar till ån.
Antal bostadshus:	35 st
Dricksvatten:	Enskilda dricksvattenbrunnar. Ryktesvis förekommer problem med dricksvatten för vissa av fastigheterna.
Avlopp:	Enskilda avlopp. Har inventerats 2019 av miljö och bygg. Merparten av avloppen bedöms ha undermålig reningsförmåga och här finns stort behov av åtgärder för att minska riskerna för såväl miljö som för människors hälsa.
Miljöbedömning/recipient:	I nära anslutning till Stångån (Motala ströms avrinningsområde). Måttlig ekologisk status. Uppströms denna del av Stångån är ån tämligen naturlig och opåverkad med avseende på närsalter. Denna del av Stångån är utpekad som "Nationellt värdefullt vattendrag" tillsammans med biflödet Lillån. Stångån riskerar att inte uppnå God Ekologisk status till 2027.
Fysisk planering:	Ingen detaljplan.
Motiv till prioritering:	Många fastigheter ligger i nära anslutning till recipient (Stångån) och det bedöms mycket komplicerat att bygga enskilda små avlopp som både uppfyller kraven och som inte riskerar att påverka grundvattenkvaliteten (då husen ligger mycket tätt och det är små tomter). Här finns det risk att vissa hus tvingas sänka sin standard och nyttja andra lösningar än vattentoalett för att säkerställa att inte någon förorening sker. Recipienten är naturligt näringsfattig vilket innebär att området är extra känsligt för näringspåverkan. Området är nyligen inventerat av M&B, många anläggningar kräver åtgärder. MoB anser att åtgärder bör ske snarast innan nya enskilda små avlopp byggs i området.

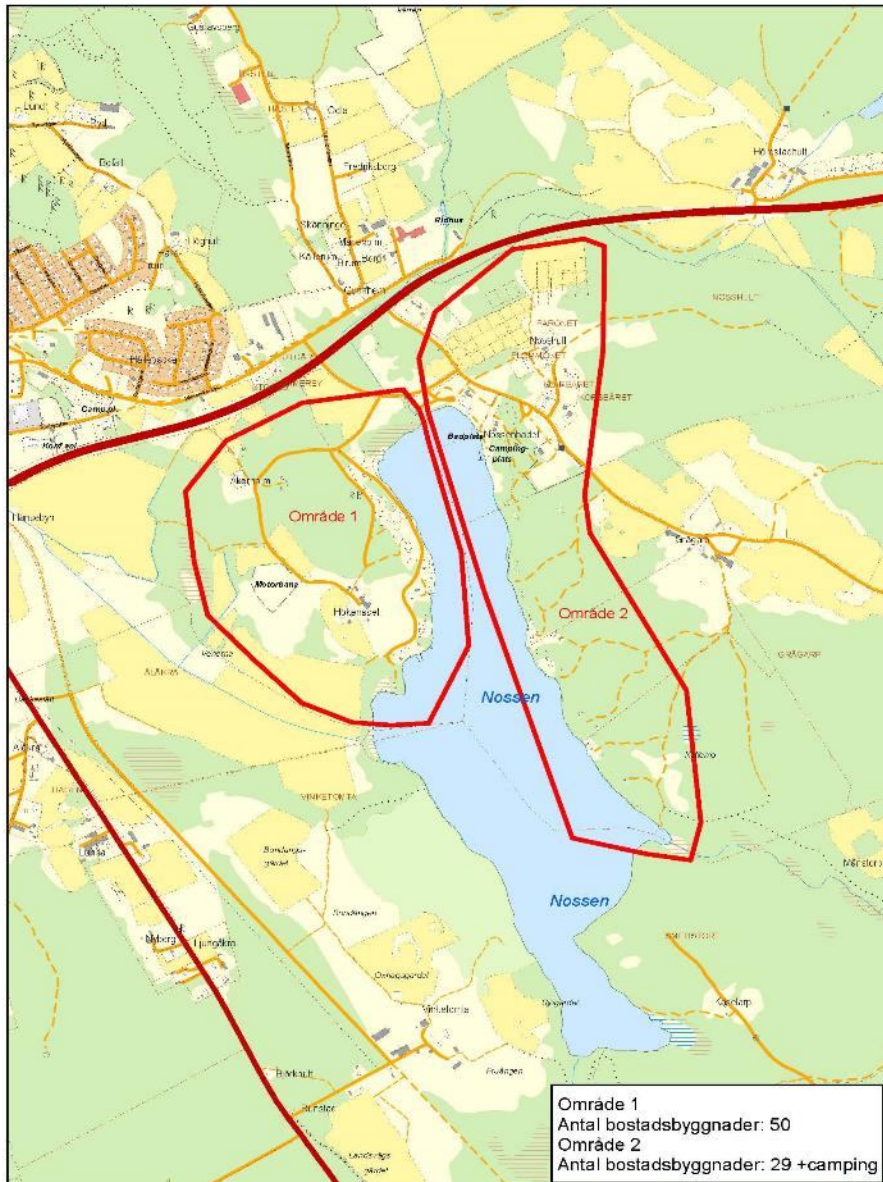


Figur 3. Solbacka

4.3. Nossen, Höknäset

Se *figur 4* nedan.

Beskrivning av området:	Område runt sjön Nossen (västra och östra sidan). På västra sidan ca 40 byggnader (Höknäset) och på östra sidan ca 20 st (Grägarp)
Antal bostadshus:	Många av de aktuella fastigheterna (husen) ligger mycket tätt och sjönära. Området är, främst i längs den västra sidan, bergigt och marken sluttar kraftigt på flertalet ställen mot sjön. Område 1: 50 st Område 2: 29 st samt camping (Campingens är redan ansluten till kommunalt nät)
Dricksvatten:	Enskilda dricksvattenbrunnar, vattenkvalitet ej känd.
Avlopp:	Enskilda avlopp. Området är inte inventerat.
Miljöbedömning/recipient:	Den ekologiska statusen för sjön Nossen har bedömts som god i VISS men bedömningen grundas på tunt material. Sjön är ursprungligen näringsfattig men påverkan från olika aktiviteter runt sjön (bland annat campingverksamhet och 60 st sjönära bostäder) har gjort att sjön numera kan anses som mesotrof. Inte näringsfattig men inte heller näringsrik. Kommunal badplats finns i norra änden av sjön.
Fysisk planering:	Avrinningsområde är Stångån (Motala ström). Norr om sjön finns en ny detaljplan (0884-P432) som anger att området ska anslutas till kommunalt VA.
Motiv till prioritering:	Husen ligger delvis mycket tätt och sjönära. Marken mot sjön sluttar kraftigt i många delar och området är bergigt vilket innebär att det är svårt och kostsamt att anlägga enskilda avlopp med konventionell teknik. Då det, främst längst västra sidan, är mycket bergigt innebär detta låg retentionspotential. För att bibehålla god ekologisk status bedöms det viktigt att avlopp hanteras varsamt och att inga ytterligare antropogena näringsämnen tillförs sjön. De många närliggande husen innebär även en risk för att den gemensamma belastningen av många små utsläppspunkter påverkar grundvattentillgångarna. Detta innebär att det finns risk för att de enskilda avloppen påverkar fastighetsägarnas möjligheter att få ett bra grundvatten på sin tomt.

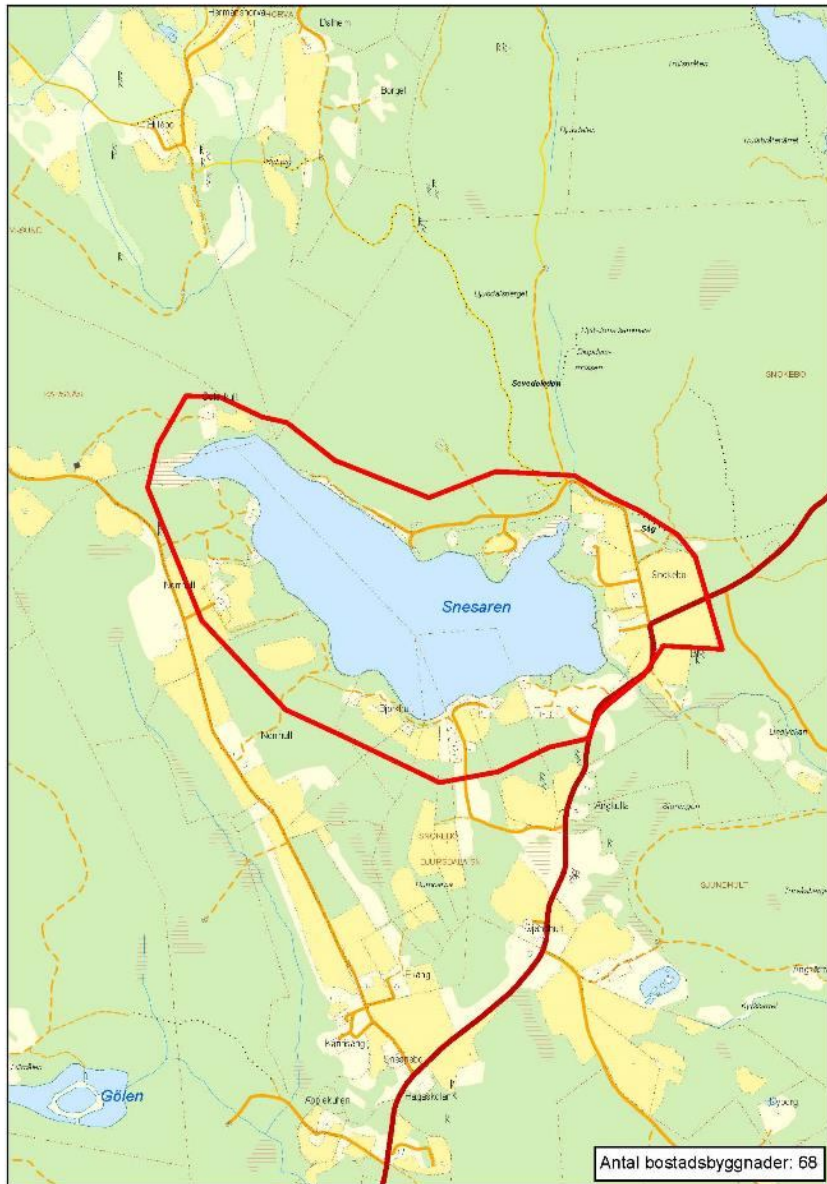


Figur 4. Nossen, Höknäset

4.4. Snasaren, Djursala

Se *figur 5* nedan.

Beskrivning av området:	Området ligger runt sjön Snasaren och består av 68 hus. Siffran inkluderar dock ej tillkommande planerad exploatering som beräknas till 13 st hushåll.
Antal bostadshus:	68 st
Dricksvatten:	Enskilda dricksvattenbrunnar
Avlopp:	Ca 15 med vattentoalett, ca 5 med minireningsverk.
Miljöbedömning/recipient:	<p>Området runt sjön är inventerat och flertalet har moderna lösningar.</p> <p>Sjön Snasaren är inte klassad i VISS, då den har för liten yta. Snasaren är en näringsfattig klarvattensjö med litet tillrinningsområde. Vattnet har god buffertkapacitet mot försurning. Att sjön är en näringsfattig klarvattensjö innebär att den är särskilt känslig för övergödning då dess ekologi är anpassad för dessa förhållanden.</p> <p>Sjön har möjlighet att vara en attraktiv badsjö i och med att den är en klarvattensjö.</p> <p>Sjön tillhör Stångåns avrinningsområde.</p>
Teknisk möjlighet för kommunal VA-anslutning:	I strandskyddsplanen anges att förutsättning finns för gemensam infrastruktur för VA, alternativt ansluta till kommunalt VA i Södra Vi tätort (via LTA-system)
Fysisk planering:	Här har funnits planer på utökad etablering och en detaljplan har påbörjats. Projektet är dock lagt på is. Någon färdig detaljplan finns alltså inte i nuläget.
Motiv till prioritering:	Utpekat LIS-område längs den norra delen av Snasaren. Området är lämpat för både fritids- och permanentboende.
	Statusen på avloppen är medelgod till god. Den sammanlagda belastningen av de små enskilda avloppen bedöms dock vara stor och MoB bedömer att sjön inte klarar ytterligare belastning. Därför krävs att VA i området ses i ett större sammanhang för att utveckling ska kunna ske på ett hållbart sätt och att det säkerställs att sjön inte påverkas negativt.



Figur 5. Snesaren, Djursala

4.5. Åsjön, Rumskulla

Se *figur 6* nedan.

Beskrivning av området:	<p>Drygt 40 byggnader på Vimmerbysidan (de allra flesta fritidshus men även några permanentboende). Ytterligare 5–6 st samt Spillhammarbadets Camping på Eksjösidan.</p> <p>På västra sidan av sjön är fastigheterna anslutna till Eksjöes kommunala VA-system. Det skulle finnas möjligheter att samordna detta på så vis att de fastigheter intill sjön på östra sidan anslöts till Eksjöes VA-verksamhetsområde.</p>
Antal bostadshus:	44 st
Dricksvatten:	Enskilda dricksvattenbrunnar
Avlopp:	Enskilda avlopp. Små avlopp inom skyddsområdet har inventerats.
Miljöbedömning/recipient:	<p>Åsjön är en näringsfattig sjö vilket innebär att den är särskilt känslig för övergödning då dess ekologi är anpassad för dessa förhållanden. Sjön har god buffertkapacitet mot försurning. Sjön är inte tillräckligt stor för att klassas i VISS. Silverån, som flyter genom sjön, har krav på god ekologisk status.</p> <p>Det finns ett naturreservat nordväst om Åsjön som går längs Silverån (Hässleby-Silveråns naturreservat). På Vimmerbysidan av sjön, nordöst om riksväg 40, finns Natura 2000-området Emåns vatten-system i Kalmar län. Natura 2000-området sträcker sig från nordöstra delen av sjön norrut längs Silverån.</p> <p>Det finns också ett riksintresse för Naturvård, kallat Silveråns dalgång, i området. På Vimmerby sidan omfattas sjöns norra del (norr om riksväg 40) och uppströms längs Silverån. Riksintresset sträcker sig även längs hela Jönköpingsidan av sjön.</p> <p>Vattenskyddsområde norr om riksväg 40 i den norra/nordvästra delen av sjön/området. Inre vattenskyddsområde ligger öster om sjön. Yttre vattenskyddsområde ligger öster samt nordöst om Åsjön.</p> <p>Eksjö kommun använder Silverån och området norr om sjön som vattentäkt för dricksvatten. Vattentäkten är en grundvattentäkt där grundvatten bl. a bildas genom inducering av sjövattnet genom sandbankar i området. Detta innebär stora krav på att säkerställa att sjön inte förorenas.</p>
Teknisk möjlighet för kommunal VA-anslutning:	Strandskyddsplanen anger: Eventuell anslutning till kommunalt VA i Mariannelund.
Fysisk planering:	<p>Vattenskyddsområde</p> <p>Utpekad LIS-område sydväst och söder om Rökullaviken. Området lämpat för både fritids- och permanentboende.</p> <p>På Mariannelundssidan finns Spillhammarsbadet med camping.</p> <p>Strandskyddsplanen visar på möjligheterna till förtätning på östra sidan. Området är ett utpekad LIS-område väl lämpat för både fritids- och permanentboende.</p>
Motiv till prioritering:	<p>Det bedöms inte lämpligt att anlägga fler enskilda avlopp inom detta område på grund av att den norra delen av sjön ingår i Eksjö kommunens vattenskyddsområde. Fler enskilda avlopp i området skulle riskera att påverka vattenkvalitén. Det krävs därför att VA ordnas i ett större sammanhang vid en eventuell utveckling av området.</p> <p>På grund av att området är ett LIS-område kan eventuell nyetablering i området kräva att detta område prioriteras upp.</p>

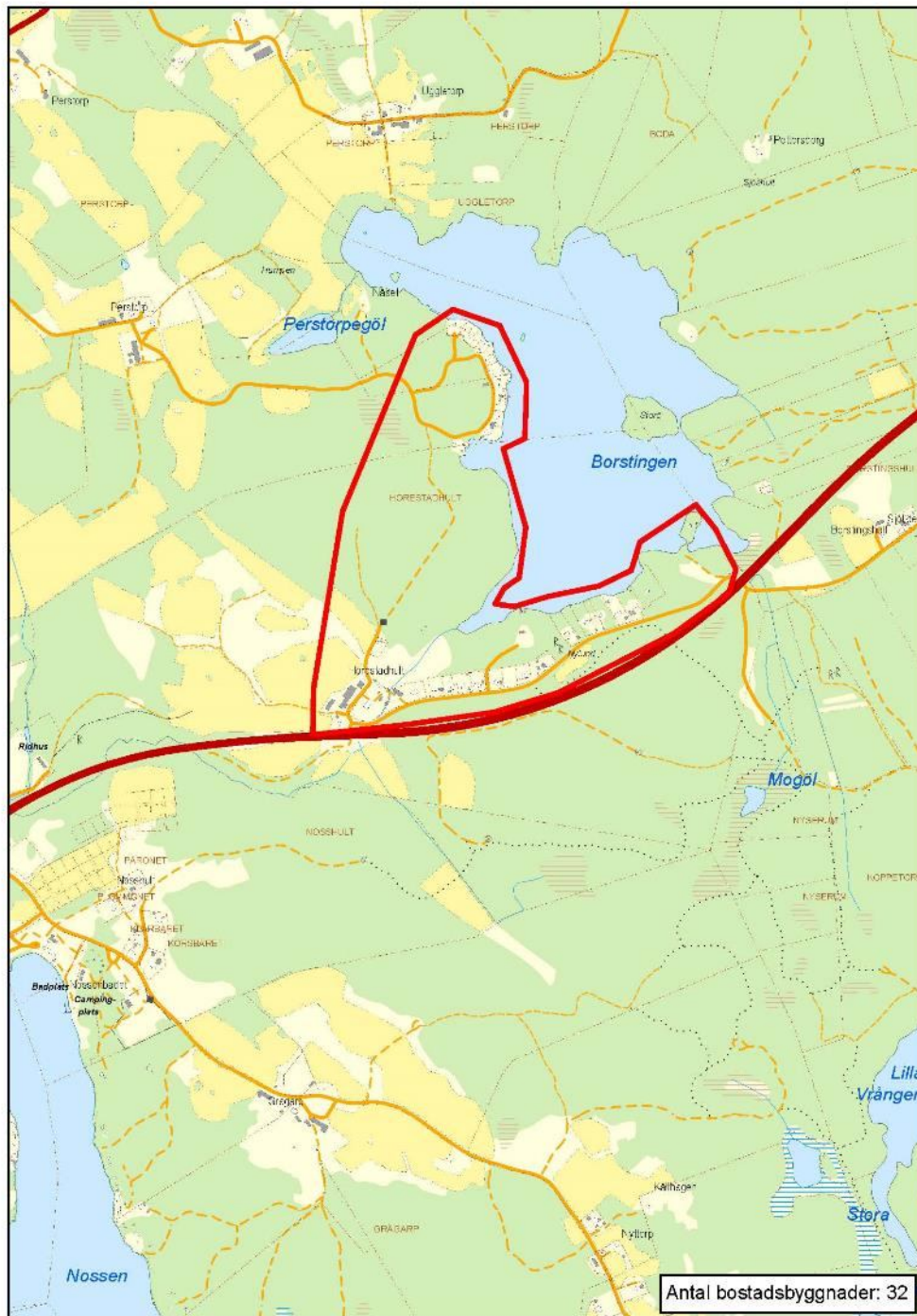


Figur 6. Åsjön, Rumskulla

4.6. Borstingen, Vimmerby

Se *figur 7* nedan.

Beskrivning av området:	Området ligger längs den västra stranden. Området består mestadels av fritidshus, men även några permanentboenden.
Antal bostadshus:	32 st
Dricksvatten:	Enskilda dricksvattenbrunnar.
Avlopp:	I Hörstadhult, ca 700 m söder om området finns ett antal tämligen nybyggda hus som har anslutits till det kommunala avloppet. Där finns alltså infrastruktur framdraget vilket möjliggör påkoppling av övriga fastigheter. I Hörstahult finns ett flertal sjönära fastigheter som ännu inte är kommunalt anslutna.
Miljöbedömning/recipient:	De enskilda avloppen i området är inte inventerade. Sjön Borstingen är ej klassad i VISS. Borstingen har inte kalkats men har ändå en mycket god buffertkapacitet mot försurning enligt ÖP. Det har på senare år förekommit algblomning i sjön vilket tyder på näringshalten ökat. Sjöns status har alltså minskat trots de nationella målen om att samtliga vattendrag ska uppnå god status till 2027. Avrinningen från sjön leder till sjön Nossen. Här finns kommunal badplats varvid det är viktigt att minimera föroreningsriskerna.
Fysisk planering:	Borstingen ligger inom Stångåns avrinningsområde. Detaljplan finns för södra delen av sjön. Denna anger att planområdet ska anslutas till kommunalt VA. I söder finns infrastruktur framdraget.
Motiv till prioritering:	Utpökade LIS-områden vid sjöns nordöstra sida samt längs den nordvästra stranden strax norr om befintligt fritidshusområde. Den i dagsläget sammanlagda påverkan från enskilda små avlopp bedöms inte vara försumbar. För att kunna utveckla området krävs att VA ordnas i ett större sammanhang. Ytterligare påverkan på sjön från enskilda avlopp bedöms av MoB inte vara lämpligt.

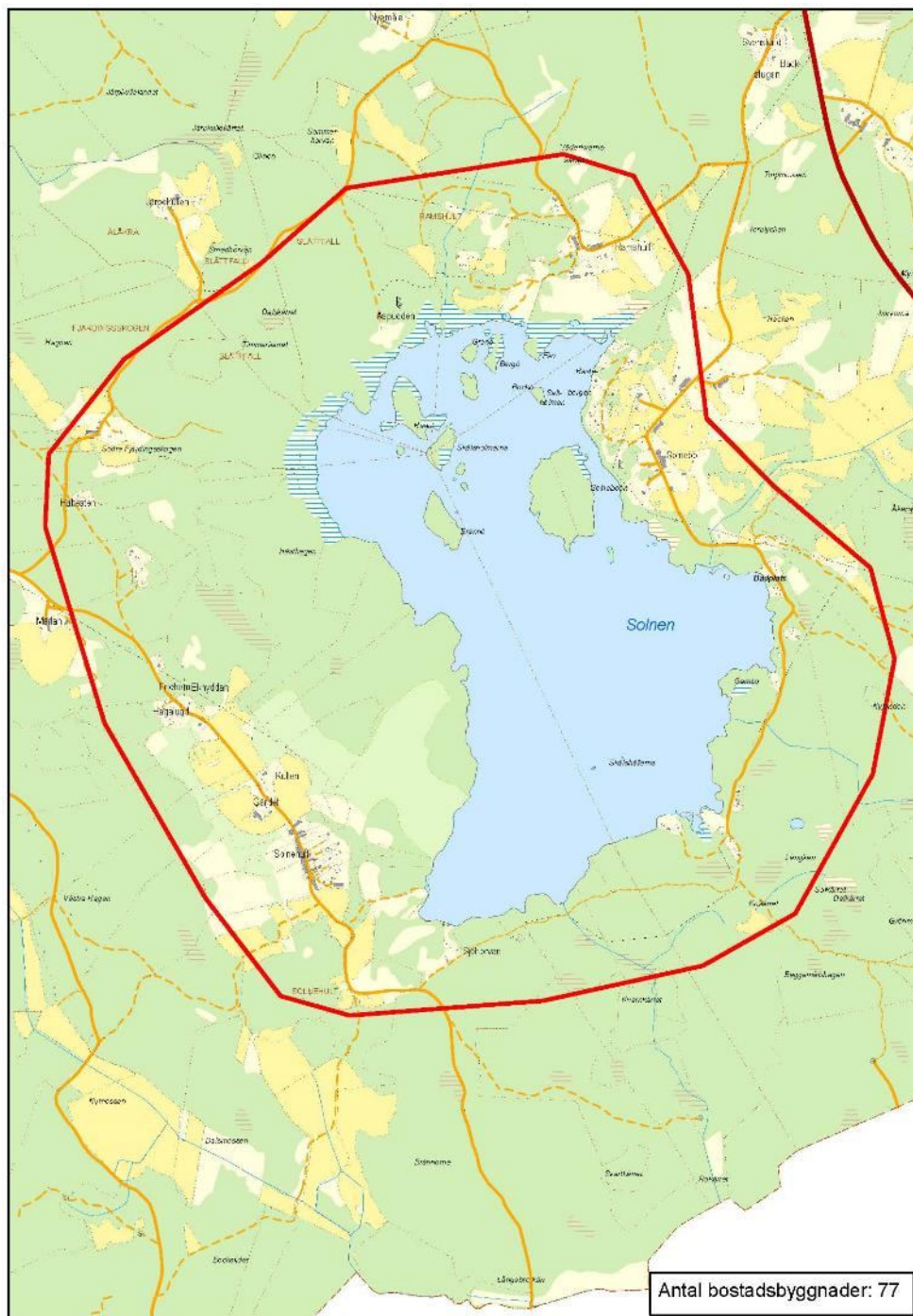


Figur 7. Borstingen och Hörstahult, Vimmerby

4.7. Solnen, Storebro

Se *figur 8* nedan.

Beskrivning av området:	Område främst på östra sidan av sjön Solnen. Området består mestadels av fritidshus.
Antal bostadshus:	77 st
Dricksvatten:	Enskilda dricksvattenbrunnar
Avlopp:	Enskilda avlopp. Avloppen i området är inte inventerade.
Miljöbedömning/recipient:	Den ekologiska statusen för sjön Solnen har bedömts som måttlig i VISS, bl. a på grund av övergödning. Klart och näringsfattigt vatten. Mycket god buffertkapacitet mot försurning. Målet är att sjön ska uppnå god status till 2027. Att det finns en kommunal badplats i sjöns östra del innebär att det är viktigt att säkerställa vattenkvaliteten.
Fysisk planering:	Området ligger inom Viråns avrinningsområde. Avrinningsområdet har betydande påverkan av näringsämnen. Kommunal badplats finns vid sjöns östra sida. LIS-områden utpekade vid den södra delen av sjön samt vid den östra sidan strax norr om badplatsen. Området lämpat för både fritids- och permanentboende.
Motiv till prioritering:	Endast måttlig ekologisk status med anledning av näringsbelastning. Vattenmyndigheten har identifierat Solnen som en av de sjöar som påverkas av avloppsutsläpp och som är prioriterad att arbeta med. Vid nyetableringar i området kan det vara svårt att lösa avloppsfrågan med enskilda små avlopp på ett miljömässigt godtagbart sätt. I sjöns nordöstra del är marken bergig och det innebär svårigheter att upprätta enskilda små avlopp som kan uppfylla reningskraven. Generellt bedöms även risken att den gemensamma belastningen från potentiellt fler avlopp i området skulle kunna påverka sjön negativt. Det är därmed motiverat att ansluta området till kommunalt VA.



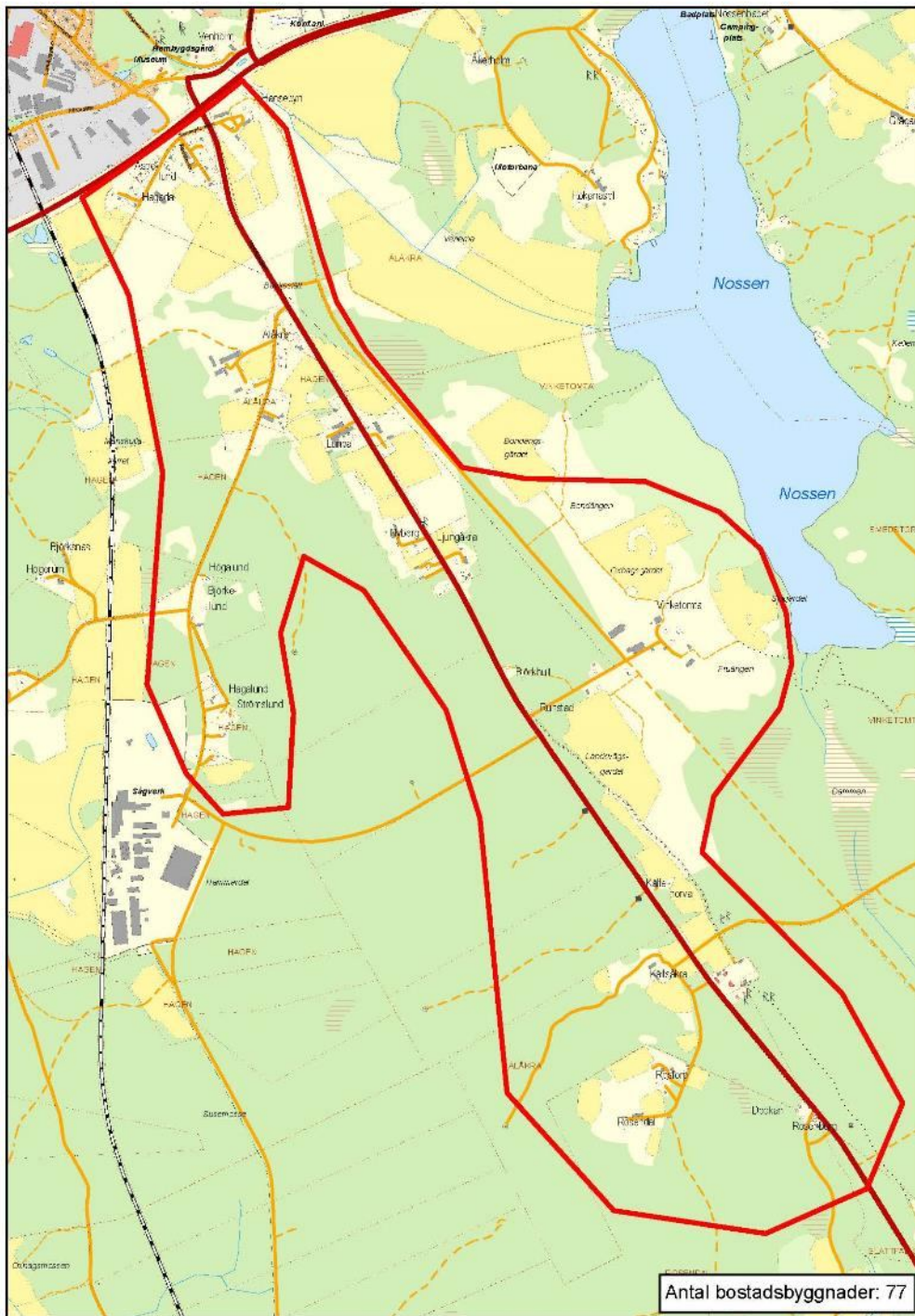
Figur 8. Solnen

4.8. Älåkraområdet

Området ingår inte i Miljö- och byggnadsförvaltningens prioriteringsordning.

Se *figur 9* nedan.

Beskrivning av området:	Området ligger en bit väster om sjön Nossen, i direkt anslutning till södra delen av Vimmerby tätort.
Antal bostadshus:	77 st
Dricksvatten:	Enskilda dricksvattenbrunnar. Här finns det ryktesvis bekymmer att få fram bra dricksvatten i de enskilda brunnarna.
Avlopp:	Enskilda avlopp som inte är inventerade.
Miljöbedömning/recipient:	Ingen direkt påverkan på någon recipient.
Fysisk planering:	Stångåns (Motala ström) avrinningsområde
Motiv till allmän VA-anslutning:	Området är inte planlagt. En relativt tät by mycket nära tätorten Vimmerby. Detta område finns med i denna bilaga då det i VA-policyn framgår att kommunen ska: "Bygga ut huvudledningsnätet så att det på lång sikt möjliggör avloppsförsörjning av även perifert belägna områden inom kommunen" samt, "Utbyggnaden ska ske efter huvudprincipen inifrån och ut".



Figur 9. Äläkraområdet